

## وضعیت انحرافات سایبری در میان دانشجویان دانشگاه‌های تهران

● آمنه صدیقیان بیدگلی<sup>۱</sup>

### چکیده

به‌موازات گسترش فناوری‌های رسانه‌ای و افزایش حضور دانشجویان در فضای مجازی، پژوهش‌هایی نیز در زمینه مسائل مرتبط با آن‌ها صورت گرفته است. یکی از مسائل نوظهور مربوط به جرائم و آزارهایی است که در فضای سایبری حادث می‌شوند و دامنه‌شان، از شکستن قفل نرم‌افزار گرفته تا مزاحمت‌های اینترنتی، متنوع است. این مقاله با نظرگاهی جامعه‌شناختی در صدد بررسی انحرافات سایبری است و از زاویه نظریه‌های پیوند اجتماعی و کنترل اجتماعی، تأثیر دینداری، پیوند اجتماعی و متغیرهای زمینه‌ای بر متغیر وابسته را بررسی کرده است. پژوهش با روش پیمایش و ابزار پرسش‌نامه در میان دانشجویان دانشگاه‌های وابسته به وزارت علوم، تحقیقات و فناوری در تهران با حجم نمونه ۴۰۰ نفر صورت گرفت. در این پژوهش، دینداری در ابعاد اعتقادی، مناسکی و التزام سنجیده شده است. شاخص دینداری با میانگین ۳/۱۸ نشان از دینداری متوسط رو به بالای دانشجویان دارد. ۷۵ درصد دانشجویان دارای پیوند اجتماعی متوسط رو به بالایی هستند. شاخص انحرافات سایبری نشان می‌دهد تنها ۱۴/۲ درصد دانشجویان به میزان زیاد و خیلی زیاد تجربه این انحرافات را داشته‌اند و میزان آن‌ها در بین دانشجویان مقاطع و سنین پایین‌تر بیشتر است. دینداری و پیوند اجتماعی نیز هر دو رابطه معکوسی با ارتکاب انحرافات دارند. همچنین، تحلیل رگرسیونی نشان می‌دهد مدل نظری پژوهش توانسته ۷۳/۷ درصد تغییرات انحرافات سایبری را تبیین کند. به‌علاوه، نتایج تحلیل مسیر نشان می‌دهد متغیری که بیشترین تأثیر مستقیم را بر متغیر وابسته داشته متغیر پیوند اجتماعی است.

### واژگان کلیدی

انحرافات سایبری، دانشجویان، حریم خصوصی، پورنوگرافی، کپی‌رایت.

## مقدمه

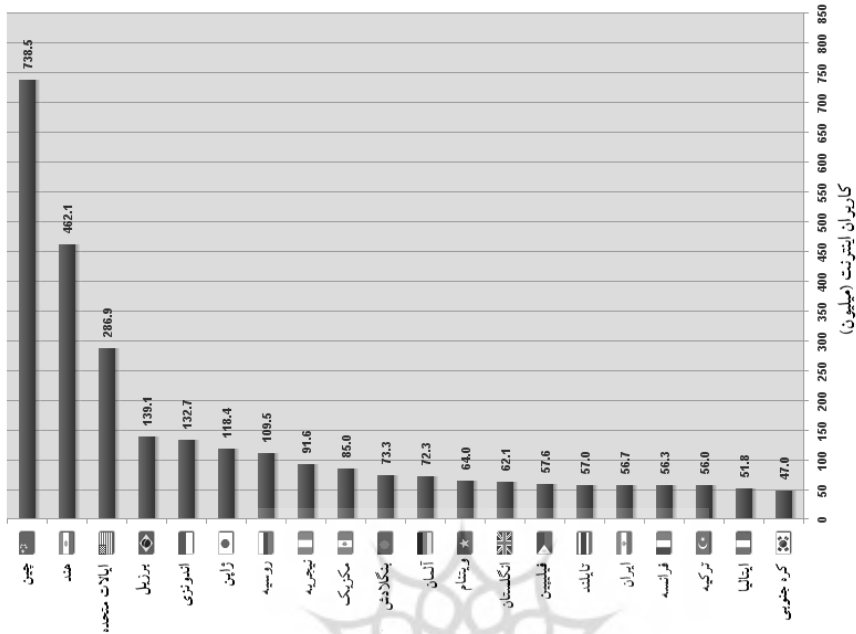
با گسترش فناوری‌های نوظهور و شبکه‌های ارتباطی جدید بر مبنای پلتفرم‌های مجازی، شکل و شیوه‌های ارتباط در جامعه انسانی تغییرات بسیاری به خود دیده است؛ در چنین فضای نوظهوری از ارتباطات انسانی که از صرف ارتباط فراتر رفته و به پلتفرم‌هایی برای شکوفایی استعدادها و آمال و خواست‌های بشر (همچون کسب اطلاعات، تولید اطلاعات و...) تبدیل شده است، قواعد اخلاقی جدیدی مطرح شده که، به همان نسبت، تخطی از آن‌ها نیز پدیدار شده است. اگرچه آزارها و جرائم در معنای مرسوم و سنتی آن در جهان واقعی و در روابط بین فردی یا بین گروهی اتفاق می‌افتاد و در معنای عینی آن - مانند میزان خسارت مالی و جانی، گستره جرم و... - درک می‌شد، اما امروزه می‌توان آن‌ها را در فضای مجازی نیز ملاحظه کرد که نشانگر ماهیتی به مراتب متفاوت است. مطالعات گوناگون در حیطه‌های تخصصی باید به چنین فضاها، قواعد و شکل‌های گوناگون ارتباط توجه نشان دهند و منشأهای مشکل‌آفرین را شناسایی و تحلیل کنند. به‌واقع، زندگی انسان‌ها در قرن بیست و یکم بر فناوری متمرکز است و هر کس به طریقی در این دنیای فناورانه غرق است. همین امر موجب فاصله گرفتن و بی‌توجهی آن‌ها به اصول و ارزش‌های اجتماعی و فرهنگی و در نهایت رواج و اشاعه رفتارهای پرخطر در بین آنان شده است. درواقع، رسانه‌های گوناگون، از جمله اینترنت و ماهواره، امکانات و گزینه‌های فراوانی را در اختیار افراد قرار می‌دهند و افراد دائماً با محرک‌های جدید و انواع گوناگونی از رفتارها آشنا می‌شوند (علی‌وردی‌نیا، ملک‌دار و حسنی، ۱۳۹۳). تهی از مکان بودن فضای اینترنت می‌تواند هزینه‌های هنجارشکنی را کاهش دهد؛ از سوی دیگر، گمنام ماندن هویت کاربری در فضای مجازی نیز بر شدت تمایل‌های هنجارشکنانه می‌افزاید (Wall, 2005) به نقل از علی‌وردی‌نیا و همکاران، ۱۳۹۳: ۲۴). از سوی دیگر باید توجه کرد که بسیاری از مسائل مرتبط با فضای رسانه‌ای مرتبط با نیازهای جنسی و مشکلات مرتبط با آن در میان قشر جوان است و اساساً توجه به این جرائم و آزارها بدون توجه به آنومی موجود در زمینه نیازهای جنسی منطقی و درست نیست. جامعه ایران در دهه‌ها و سالیان اخیر تغییرهای فرهنگی و ارزشی بسیاری را به خود دیده است. در فاصله بین سال‌های اولیه انقلاب تا پایان جنگ تحمیلی، مسئله رابطه بین دو جنس مخالف، به سبب قراردادن کشور در دوران نزدیک به انقلاب و پایبندی گسترده به ارزش‌ها و وقوع جنگ، کمتر به عنوان مسئله اجتماعی مطرح بود؛ اما در دهه هفتاد شمسی،

این موضوع به تدریج گسترده‌تر شد و سیاست‌های کنترلی و سخت‌گیرانه را ایجاد کرد. در سالیان بعد و در دوره دولت‌های گوناگون نیز، برخوردهای سلبی و ایجابی یا اصطلاحاً سهم نظارت‌های سخت‌گیرانه کاهش یافت؛ به گونه‌ای که نسل جدیدی از جوانان شهری با ارزش‌های جدید مطرح شده‌اند که نیازمند سیاست‌گذاری‌های جدیدی هستند (آزاد ارمکی و شریفی ساعی، ۱۳۹۰). طبیعتاً، بخشی از تحول‌های صورت‌گرفته در این زمینه را می‌توان در تحول‌های فضای مجازی و رسانه‌ای دنبال کرد.

همچنان محققان در مورد جزئیات انحرافات سایبری و اینکه دقیقاً شامل چه مواردی می‌شوند اختلاف نظر دارند؛ اما بر اساس مجموع بررسی‌ها می‌توان انحرافات فضای مجازی و رسانه‌ای را دارای گستره وسیعی همچون کرک قفل نرم‌افزار، هک کردن، آزار و اذیت، نقض قانون کپی‌رایت و مواردی از این دست دانست (برای نمونه، ر.ک: فرهنگند، ۱۳۸۷؛ صادقی آرانی، میرغفوری و ثابت، ۱۳۹۲).

این‌ها در حالی است که فرایند مدرنیته در ایران و بسیاری از کشورها به تغییرات گسترده در عرصه‌های گوناگون منجر شده است. طبیعتاً در هر اتفاق فناورانه در جامعه، جوانان پیش‌گام هستند. دانشجویان نیز به‌عنوان نخبگان جامعه، در جهت تطابق و استفاده از فناوری‌های جدید، بیشتر در معرض تغییرهای گوناگون قرار می‌گیرند و چه بسا غرق در آن می‌شوند. دانشگاه، که یکی از نهادهای اجتماعی‌کننده است، دسترسی افراد به فضای مجازی و رسانه‌ها را در میان دانشجویان افزایش می‌دهد و در کنار تشدید فرصت‌های ارتکاب انحراف می‌تواند، همچون وسیله کنترل اجتماعی، زمینه‌های بروز انحرافات را با آموزش‌های لازم مسدود یا محدود کند. با این حال، مصرف کالاهای فرهنگی یا ضد فرهنگی در فضای مجازی و رسانه‌ها غالباً در میان جمعیت جوان و نوجوان با استقبال بیشتری روبه‌روست (به نقل از صادقی آرانی و همکاران، ۱۳۹۲). از سوی دیگر، میزان استفاده از اینترنت و شبکه‌های مجازی چنان رو به گسترش است که نسل کنونی را نسل اینترنت یا نسل شبکه نام نهاده‌اند (Wodarz, 2011: 8). مرور مختصری بر وضعیت کاربران اینترنت در ایران و رده‌های سنی به‌خوبی توجیه‌کننده ضرورت این مقاله است؛ سال ۲۰۱۷ و در میان ۲۰ کشور، ایران با ۵۶/۷ میلیون کاربر در جایگاه شانزدهم قرار داشت و بر اساس آمار مرکز داده‌های اینترنتی<sup>۱</sup>، نفوذ اینترنت برحسب جمعیت کل در ایران برابر با ۷۰ درصد اعلام شده که، طی ۱۷ سال، رشد بسیار سریعی برابر با ۲۷۰۰ درصد را تجربه کرده است.

1. Internet World Stats (<http://www.internetworldstats.com/top20.htm>)



### نمودار ۱. تعداد کاربران اینترنت (میلیون نفر) در ۲۰ کشور دارای بیشترین کاربر در سال ۲۰۱۷

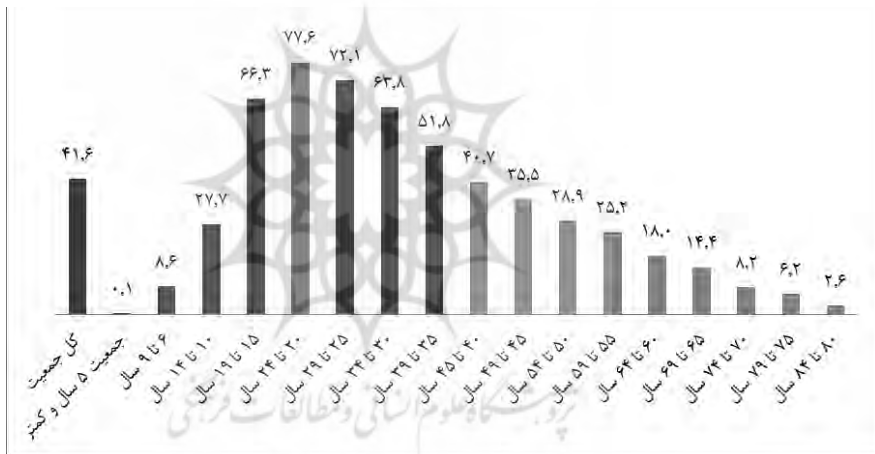
بر اساس آمارهای موجود (مرکز آمار ایران، ۱۳۸۷، ۱۳۹۰ و ۱۳۹۲؛ سازمان فناوری اطلاعات ایران، ۱۳۹۶) سال‌های ۱۳۸۷، ۱۳۸۹ و ۱۳۹۲ به ترتیب ۷/۹۶ میلیون نفر، ۱۱ میلیون نفر و ۲۱/۲ میلیون نفر کاربر اینترنت در ایران وجود داشته است. سال ۱۳۹۴، ۴۵ درصد جمعیت کشور از اینترنت استفاده می‌کرده‌اند. همچنین، ضریب نفوذ اینترنت<sup>۲</sup> در کل جمعیت کشور در سال ۱۳۸۷ برابر با ۱۱/۱ درصد بوده که سال ۱۳۸۹ به ۱۴/۷ درصد افزایش یافته است. سال ۱۳۹۲ برابر با ۳۰ درصد و سال ۱۳۹۴ برابر با ۴۵ درصد بوده است. همچنین، جالب است که سال ۱۳۹۴، ۶۴ درصد کاربران اینترنت در ایران حداقل روزانه یک بار در طول یک سال گذشته از اینترنت استفاده کرده‌اند؛ این یعنی، از هر ۱۰ ایرانی بیش از ۶ نفر روزانه با اینترنت مستقیماً ارتباط داشته‌اند (مرکز آمار ایران ۱۳۸۷، ۱۳۹۰ و ۱۳۹۲؛ سازمان فناوری اطلاعات ایران، ۱۳۹۶). آخرین آمار موجود در وبگاه سازمان فناوری

1. Internet World Stats (<http://www.internetworldstats.com/top20.htm>)

۲. Internet users per ۱۰۰ population: شاخص مهمی است که سازمان‌هایی نظیر بخش آمار سازمان ملل و اتحادیهٔ مخابرات بین‌المللی معتقدند از برآورد نسبت تعداد کاربران اینترنت در هر واحد آماری به کل جمعیت همان واحد آماری برحسب درصد به دست می‌آید.

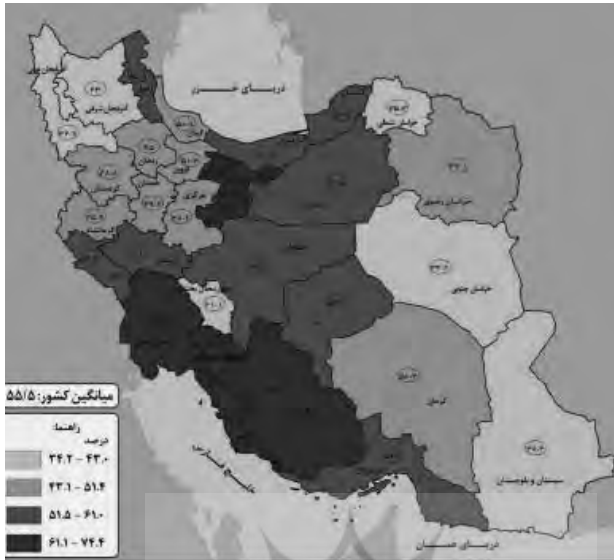
## وضعیت انحرافات سایبری در میان دانشجویان دانشگاه‌های تهران

اطلاعات ایران<sup>۱</sup> و وبگاه مرکز آمار ایران نشان می‌دهد آمار جدید دیگری در این زمینه بین سال‌های ۱۳۹۷ تا ۱۴۰۰ گزارش نشده است. تنها گزارش شده که سال ۱۳۹۷، مشترکین فعال پهنای باند سیار (اینترنت تلفن همراه) به‌ازای هر ۱۰۰ نفر جمعیت برابر با ۷۵/۱۴ بوده است. وبگاه نهادهای بین‌المللی معتبر، مانند وبگاه بانک جهانی، نیز آمار جدیدتری بعد از سال ۲۰۱۶ گزارش نکرده است. این میزان از رشد کاربران فضای مجازی در میان دانشجویان و افراد دارای تحصیلات تکمیلی نیز جالب‌توجه است. همان‌طور که در نمودار ۲ ملاحظه می‌شود، سال ۱۳۹۴ حدود ۸۰ درصد کاربران اینترنت در ایران را دانشجویان و افراد دارای تحصیلات عالی تشکیل داده‌اند (سازمان فناوری اطلاعات ایران، ۱۳۹۶) پایش سال‌های ۹۴-۹۶؛ شورای فرهنگ عمومی کشور، ۱۳۹۲).



نمودار ۲. میزان کاربران اینترنت برحسب گروه‌های سنی  
(منبع: سازمان فناوری اطلاعات ایران، ۱۳۹۶)

همچنین، همان‌طور که در شکل ۱ ملاحظه می‌شود، تهران (شهری که جمعیت تحقیق این پژوهش را تشکیل می‌دهد) دارای ضریب نفوذ اینترنت ۵۶ درصد است (پردازش اطلاعات نقش کلیک، ۱۳۹۴؛ سازمان فناوری اطلاعات ایران، ۱۳۹۶).



شکل ۱. نقشه ضریب نفوذ اینترنت در خانوارهای کشور در سال ۱۳۹۴  
(منبع: پردازش اطلاعات نقش کلیک ۱)

علل بسیاری در خصوص اقبال به اینترنت در میان جوانان و دانشجویان وجود دارد، از جمله دسترسی آزاد و بی‌نیامیت، نبود ساختار زمانی محدودکننده، تجربه نوع جدید آزادی و رهاسدن از کنترل والدین، عدم کنترل رفتارها و گفتارهای آن‌ها در فضای مجازی، بیگانگی اجتماعی و تشویق‌هایی که در فضای دانشگاه برای استفاده حداکثری از این فضا دریافت می‌شوند (Cheung & Rensvold, 2002 به نقل از Ishrat & Rezaul, 2014) که، در مجموع، خطرهای زیادی را نیز در پی دارند.

بنابراین، در شرایطی که دسترسی به اینترنت بیش از هر زمان دیگری افزایش یافته و اینترنت به موضوعی «همه‌جایی»<sup>۲</sup> تبدیل شده است و از خانه، مدرسه و ادارات گرفته تا مراکز خرید، وسایل حمل‌ونقل عمومی و... از آن بهره می‌برند (Bullen & Harre, 2000؛ حسن‌زاده، بیدختی، رضایی و رهایی، ۱۳۹۱)، طبیعی است که آسیب‌ها و مسائل مربوط به آن نیز بروز کند. حال، رویکرد صحیح نه حذف فضای مجازی، بلکه شناخت دستاوردها و ناکامی‌ها و یافتن راه‌حلی برای آن‌هاست. این پژوهش تلاش کرده تا به پرسش اصلی و سه پرسش فرعی در خصوص مسئله اجتماعی انحرافات سایبری از منظر جامعه‌شناسی پاسخ دهد.

۱. بازبایی شده در: <http://www.nagshclick.com>

## پرسش اصلی:

وضعیت انحرافات سایبری در بین دانشجویان تهرانی به چه صورت است؟

## پرسش‌های فرعی

۱. ویژگی‌های جمعیت‌شناختی در خصوص متغیر انحرافات سایبری چگونه‌اند و هر کدام چه رابطه‌ای با این متغیر دارند؟
۲. متغیرهای دینداری و پیوند اجتماعی چه نقشی در زمینه متغیر انحرافات سایبری ایفا می‌کنند؟
۳. متغیرهای انتخاب‌شده تا چه میزان توانسته‌اند تغییرات متغیر وابسته را پیش‌بینی کنند؟

## پیشینه پژوهش

در پیمایش ملی نگرش‌ها و رفتار دانشجویان (۱۳۸۲ و ۱۳۹۴)، تماشای فیلم‌های مستهجن با میانگین ۱/۸ از پنج به میزان اندکی نسبت به موج اول افزایش یافته است. استفاده از نوارهای موسیقی غیرمجاز در موج اول برابر با میانگین ۳/۴ از پنج بوده است. همچنین، مراجعه به وبگاه‌های غیرمجاز و غیراخلاقی نیز در موج دوم برابر با میانگین ۱/۲ از پنج بوده است. همچنین، در پیمایش علپوردی‌نیا و همکاران (۱۳۹۳) در نمونه دانشجویان دانشگاه مازندران، انحرافات رایانه‌ای با استفاده از نظریه یادگیری اجتماعی ایگرز<sup>۱</sup> تبیین شد. متغیرهای اصلی این نظریه عبارت‌اند از: پیوند افتراقی، تقویت افتراقی، تقلید و تعریف. نتایج نشان می‌دهد که متغیرهای پیوند افتراقی و تقویت افتراقی مهم‌ترین تبیین‌کننده‌های متغیر وابسته بوده‌اند؛ چراکه پیوند افتراقی قوی‌ترین متغیری است که بر تخلفات رایانه‌ای تأثیر می‌گذارد. در واقع، هرچه تعداد دوستان متخلف فرد و میزان رابطه‌اش با آن‌ها بیشتر باشد، احتمال ارتکاب تخلفات رایانه‌ای فرد افزایش می‌یابد. در تأیید رابطه مستقیم و معنادار بین تقویت افتراقی و تخلفات رایانه‌ای، هرچه میزان عکس‌العمل دوستان فرد به تخلفات رایانه‌ای ضعیف‌تر باشد، رفتار فرد را مورد تأیید قرار دهند و فرد را به تخلفات رایانه‌ای تشویق کنند، احتمال درگیر شدن فرد در تخلفات رایانه‌ای افزایش می‌یابد. در مقاله پیش رو نیز، با به کارگیری متغیر پیوند اجتماعی و ابعاد چهارگانه آن، به بررسی این متغیر پرداخته شده است. در پیمایش صادقی آرانی و همکاران (۱۳۹۲)، که به بررسی جرائم اینترنتی در میان کاربران اینترنت شهرستان یزد و تمایل آنان به ارتکاب به این جرائم پرداخته‌اند، نتایج نشان داده است که شکاف بین اعتقادات اخلاقی و عملکرد رفتاری کاربران اینترنتی در شهرستان یزد معنادار نیست؛ یعنی، کاربران، همان‌طور

1. Akers

که دربارهٔ جرائم اینترنتی فکر می‌کنند، همان‌گونه نیز عمل می‌کنند. میزان تمایل و استفاده کاربران اینترنت از جرائم موردبررسی زیاد نبوده است، به طوری که میانگین میزان استفاده از این جرائم برای جامعهٔ موردبررسی ۲/۱۹۳ بوده است. همچنین، بین عملکرد رفتاری کاربران اینترنتی و جنسیت، رشتهٔ تحصیلی، مقطع تحصیلی و مدت‌زمان استفادهٔ آن‌ها از اینترنت رابطهٔ معناداری وجود دارد؛ مثلاً زنان رفتار اخلاقی‌تر از خود نشان داده‌اند، درحالی که وضعیت تأهل و گروه سنی بر این رفتارها اثرگذار نبوده است.

در پژوهشی که جاه‌بین، مظفری، هاشم‌زهی و دادگران (۱۳۹۷) به بررسی پرونده‌های مجرمان سایبری پرداخته‌اند نشان می‌دهند که علل اصلی ارتکاب جرم در فضای مجازی در پنج تم اصلی شامل عوامل فردی و شخصیتی بزهکار، عوامل فردی و شخصیتی بزه‌دیده، عوامل اقتصادی، عوامل اجتماعی، و عوامل مذهبی و اعتقادی قابل طبقه‌بندی هستند. همچنین، پژوهش صفرزاده رودسری (۱۳۹۵)، با نگاهی به ماهیت و ویژگی‌های فضای مجازی و همچنین نقش ابزار و فناوری‌های نوین مرتبط با آن به‌عنوان بسترهای جدید ارتکاب جرائم، موضوع را از زاویه‌ای جدید نقد و بررسی کرده است. ویژگی‌های فضای مجازی شرایط ارتکاب بزه را برای افراد و کاربران خود تسهیل کرده و به‌عنوان بستری مستعد در ظهور و بروز جرائم سایبری مؤثر است.

کریس و استرماک<sup>۱</sup> (۲۰۱۸) به بررسی تجارب خشونت سایبری-جنسی پرداخته‌اند که نمونه‌ای از زنان در دانشگاهی در انتاریوی کانادا گزارش کرده‌اند. این مطالعه نشان می‌دهد که تجربهٔ خشونت سایبری-جنسی با علائم افسردگی، اضطراب، استرس و واکنش‌های پس از سانحه، بدون در نظر گرفتن تجارب افشای افراد، همراه است. نرس<sup>۲</sup> (۲۰۱۸) به تجزیه و تحلیل جامع و موضوعی جرائم سایبری پرداخته که افراد را هدف قرار داده است. آن‌ها، همچنین، انگیزهٔ این مجرمان سایبری و عوامل مهم انسانی و جنبه‌های روانی را بررسی کرده‌اند که به موفقیت این مجرمان کمک می‌کند. حوزه‌های کلیدی که ارزیابی شدند عبارت‌اند از: مهندسی اجتماعی (برای مثال فیشینگ، کلاهبرداری عاشقانه)؛ آزار و اذیت برخط (مثلاً حمله به فضای مجازی، ترولینگ، پورن انتقام‌جویانه، جرائم سخت)؛ جرائم مربوط به هویت (مانند سرقت هویت)؛ هک کردن (برای مثال بدافزارها، رمزنگاری، هک کردن حساب)؛ و جرائم انکار سرویس. در مجموع، در پژوهش‌های جامعه‌شناختی خارجی مشخصاً به موضوع اشاره شده بود، اما در پژوهش‌های داخلی با اختلاط مفهومی مواجه هستیم؛ پژوهشگران داخلی تفاوت واقعی انحراف و جرم را لحاظ نکرده‌اند و متغیرهایی را که حتی انحراف نیستند جرم انگاشته‌اند. برای مثال،

1. Cripps & Stermac
2. Nurse



در پژوهش صادقی آرانی و همکاران (۱۳۹۲) حضور در فضای اینترنت با هویت غیرواقعی جرم تلقی شده است، در صورتی که این عمل جرم نیست. از سوی دیگر، علاوه بر شدت و میزان انحرافات، انحرافات سایبری مقوله‌ای است که تحت جدی‌انگاری جرم قرار نگرفته است. این پژوهش بر بررسی وضعیت انحرافات سایبری متمرکز است. علاوه بر این، در یکی از پژوهش‌های داخلی مفاهیم پیوند افتراقی و تقویت افتراقی به تفصیل توضیح داده شده است. اما در این پژوهش مقوله پیوند اجتماعی به‌طور جامعی این دو مقوله را در خود جای می‌دهد و با ابعاد چهارگانه خود می‌تواند این مفاهیم را بررسی کند. در پژوهش داخلی دیگری صرفاً به اعتقادات اخلاقی اشاره‌ای ضمنی شده است، اما در این پژوهش متغیر دینداری با داشتن سه بُعد به‌طور کامل اعتقادات دینی افراد را بررسی می‌کند. بنابراین، با توجه به نکات مذکور در مورد پژوهش‌های صورت‌گرفته در این حوزه به‌ویژه در داخل کشور، این پژوهش در حوزه جامعه‌شناسی با تمرکز بر موضوع انحرافات سایبری و متغیرهای پیوند اجتماعی و دینداری، در کنار متغیرهای جمعیت‌شناختی، در گستره کلان‌شهر تهران اجرا می‌شود.

### مبانی نظری پژوهش

در این مقاله به کنترل اجتماعی و مشخصاً نظریه پیوند اجتماعی هیرشی<sup>۱</sup> پرداخته شده است. در نظریه‌های پیوند اجتماعی و کنترل اجتماعی، دینداری را نیز می‌توان از سازوکارهای کنترل رفتار افراد و پیوند افراد با جامعه دانست که در این پژوهش در تبیین انحرافات سایبری دانشجویان بررسی شده است.

مفهوم کنترل اجتماعی را ادوارد آسورت راس<sup>۲</sup> در واژگان جامعه‌شناختی وارد کرده است. منظور او اشاره به تمام فرایندهایی مانند قانون جزا، پلیس، دادگاه‌ها و زندان‌ها و حتی مذهب، هنر، آموزش و پرورش، افکار عمومی و... بود که افراد را به هم‌نوایی با هنجارها و ارزش‌های جامعه وامی‌دارد. برداشت راس از مفهوم کنترل اجتماعی هر دو بُعد تولید رفتار بهنجار و ممانعت از شکل‌گیری رفتار نابهنجار و گونه‌ها و فنون متفاوت کنترل مانند آموزش، درونی‌کردن هنجارها و اجبارهای بیرونی را شامل می‌شود (به نقل از سلیمی و داوری، ۱۳۸۶: ۴۴۹).

پیش‌گامان نظریه کنترل محققانی چون هیرشی، رکلس<sup>۳</sup>، فرایدی<sup>۴</sup> و هیگ<sup>۵</sup> هستند (ربانی، عباس‌زاده و نظری، ۱۳۸۸). هیرشی علت هم‌نوایی افراد با هنجارهای

1. Hirschi
2. Edward Alsworth Ross
3. Reckless
4. Friday
5. Hages

اجتماعی را پیوند اجتماعی آن‌ها دانسته است. وی مدعی است که پیوند میان فرد و جامعه مهم‌ترین علت هم‌نوایی و عامل اصلی کنترل رفتارهای فرد است و ضعف این پیوند یا نبود آن علت اصلی کج‌رفتاری است (صدیق سروستانی، ۱۳۸۹: ۵۲). او استدلال می‌کند آنانی که پیوند قوی با جامعه دارند از شکستن قواعد و معیارهای آن خودداری می‌کنند و آن‌هایی که با هنجارهای جامعه پیوند ضعیفی دارند یا هیچ پیوندی با آن ندارند برای کج‌روی مستعدتر و آزادترند.

نظریه پیوند اجتماعی هیرشی پیدایش کج‌روی را معلول ضعف همبستگی در گروه‌ها و نهادهای اجتماعی و نیز تضعیف اعتقادات و باورهای موجود در جامعه برمی‌شمرد. نتیجه‌ای که هیرشی از تحلیل خویش می‌گیرد آن است که جامعه یا گروهی که در میان اعضای آن وابستگی‌های متقابل و قوی وجود داشته باشد بیش از جامعه یا گروهی قادر به اعمال کنترل بر اعضای خود خواهد بود که اعضای آن وابستگی محکمی با هم ندارند (ممتاز، ۱۳۸۷). در ادامه، چهار عنصری که از نظر وی مانع کج‌رفتاری می‌شود تشریح می‌شود:

الف) تعلق و دل‌بستگی: منظور تعلق خاطر عاطفی فرد به افراد و نهادهاست. از نظر هیرشی، مبنای اصلی درونی کردن هنجارها وابستگی به دیگران نه به معنای وجدان جمعی، بلکه به معنی رابطه اجتماعی فرد است. در واقع، وابستگی به دیگران بُعد جامعه‌شناختی وجدان در روان‌شناسی است.

ب) تعهد: منظور از تعهد درجه حساسیت فرد به عقاید و قضاوت‌های دیگران است؛ در واقع، تعهد پاسخ‌گوبودن فرد در برابر انتظارات جامعه یا موضع‌گیری جامعه مورد نظر است.

ج) فعالیت: منظور میزان مشارکت و درگیر بودن فرد در سازمان‌های اجتماعی نظیر کلیسا، مسجد و سازمان‌های محلی است. وقتی نوجوانان، خانواده و اجتماع محلی و خویشاوندی روابط و نقش‌های شغلی و آموزشی مهم‌تری دارند، با هنجارهای مسلط جامعه‌پذیر می‌شوند؛ بنابراین، این پیوندها پلی به هنجارها هستند و کنترلگری می‌کنند.

د) اعتقاد و باور به قوانین جامعه: در این مورد، احساس وظیفه اخلاقی در برابر دیگران یا همان ارزش‌های درونی‌شده جامعه مد نظر است.

هیرشی، همچون دیگر نظریه‌پردازان نظارت اجتماعی، معتقد است که کنش‌های بزهکارانه زمانی بروز می‌یابند که پیوند فرد با جامعه یا ضعیف شده یا از بین رفته باشد. پیوند بین فرد و جامعه را درونی‌شدن هنجارها، تعهد به هم‌نوایی با آن هنجارهای اجتماعی، مشارکت و ورود در فعالیت‌های مرسوم و معمول، و باور و اعتقاد به پیروی کردن از قواعدی که جامعه را هدایت می‌کنند مشخص می‌کنند. فقدان یک یا چند مورد از این ویژگی‌ها می‌تواند به پیوند

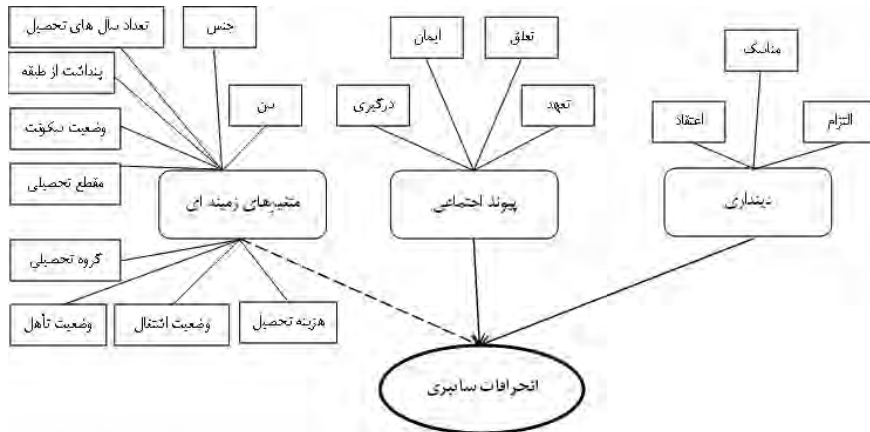
اجتماعی ضعیف منجر شود و پذیرش تعاریف مساعد و مطلوب در خصوص جرم را تسهیل کند و تعهد آن‌ها به نهادهای اجتماعی را تضعیف کند (Gottfredson & Hirschi, 1990؛ سلیمی و داوری، ۱۳۸۶: ۳۹۰).

همچنین، نظریه کنترل اجتماعی غیررسمی سمپسون و لاوب<sup>۱</sup> (۱۹۹۳) کامل‌ترین و شناخته‌شده‌ترین نظریه مربوط به عدم ارتکاب جرم و انحراف است. آن‌ها معتقدند که خودداری از ارتکاب جرم عمدتاً در نتیجه پیوندهای اجتماعی شکل گرفته در بزرگسالی است. آن‌ها معتقدند که پیوندهای فرد در اوایل جوانی (همچون پیوند به همسر یا کار) بر روند عدم ارتکاب جرم تأثیر می‌نهد؛ چراکه این پیوندها چیزهایی را برای فرد مطرح می‌کنند که، در صورت ارتکاب جرم، آن‌ها را از دست می‌دهد (Laub, Nagin & Sampson, 1998: 225).

در مجموع، نظریه پردازان کنترل دو پیش فرض درباره جامعه دارند: اول اینکه، انسان‌ها خودمحورند و در صدد ارضای خواسته‌ها و نیازهای خودشان با استفاده از ساده‌ترین و سهل‌ترین وسایل (ولو غیرقانونی). دوم اینکه، کاهش کنترل‌های موافق قانون (درونی یا بیرونی) راه را برای ارتکاب رفتار بزهکارانه هموار می‌کند. این نظریه انحراف را نتیجه نارسایی کنترل اجتماعی می‌داند. برخلاف سایر نظریه‌ها که با این سؤال آغاز می‌کنند که چرا مردم منحرف می‌شوند، نظریه کنترل با این پرسش آغاز می‌کند که چرا در ابتدا مردم هم‌نوا می‌شوند. طرف‌داران این نظریه چنین پیشنهاد می‌کنند که باید به هم‌نوایی و نه انحراف توجه داشت؛ زیرا، زندگی، روی هم‌رفته، پر از وسوسه و فریب است. مردم فقط به این سبب هم‌نوایی می‌کنند که جامعه قادر است رفتار آنان را کنترل کند و اگر چنین کنترلی نبود، ممکن بود هم‌نوایی کمی وجود داشته باشد (رابرتسون<sup>۲</sup>، ۱۳۷۲: ۱۷۵).

در شکل ۲، مدل تحلیلی پژوهش مشاهده می‌شود. همان‌گونه که در پرسش‌های فرعی گفته شد، در این مدل متغیرهای پیوند اجتماعی و دینداری به‌عنوان متغیرهای پیش‌بین مورد استفاده قرار گرفته‌اند تا تغییرات متغیر انحرافات سایبری را تبیین کنند. نکته دیگر بررسی رابطه متغیرهای زمینه‌ای به‌عنوان ویژگی‌هایی جمعیت‌شناختی و جامعه‌شناختی در زمینه انحرافات سایبری است تا هرچه بیشتر جوانب جمعیتی و ویژگی‌های سنی، جنسیتی و تحصیلی متغیر انحرافات سایبری در بین دانشجویان مشخص شود.

1. Sampson & Laub
2. Robertson



شکل ۲. مدل تحلیلی انحرافات سایبری

### فرضیه‌های پژوهش

۱. بین دینداری و ابعاد آن (فکری، مناسکی و التزام) با انحرافات سایبری رابطه معناداری وجود دارد.
۲. بین متغیرهای زمینه‌ای (سن، جنسیت، مقطع تحصیلی، گروه تحصیلی، وضعیت تأهل، هزینه تحصیل، وضعیت اشتغال، وضعیت سکونت و پنداشت از پایگاه اقتصادی-اجتماعی) با انحرافات سایبری رابطه معناداری وجود دارد.
۳. بین پیوند اجتماعی و ابعاد آن (تعلق خاطر عاطفی، تعهد و الزام، باور و اعتقاد، مشارکت و درگیری) با انحرافات سایبری رابطه معناداری وجود دارد.

### روش پژوهش

در این مقاله از روش کمی و پیمایش استفاده شده است. جامعه آماری متشکل از دانشجویان تمام دانشگاه‌های وابسته به وزارت علوم، تحقیقات و فناوری در استان تهران (به‌استثنای دانشگاه‌های جامع علمی کاربردی و دانشگاه پیام‌نور) است. حجم جامعه آماری ۶۵۱۵۲۴ نفر متشکل از دانشجوی دختر و پسر و در مقاطع تحصیلی کاردانی تا دکتری در گروه‌های تحصیلی هنر، علوم انسانی، علوم پایه و پزشکی، کشاورزی و دام‌پزشکی، فنی‌مهندسی شاغل به تحصیل در سال ۱۳۹۶ است. برای محاسبه حجم نمونه، با توجه به مشخص بودن عدد جامعه آماری، از فرمول کوکران در سطح اطمینان ۵ درصد استفاده شده است. با توجه به مسائل پیش روی پژوهش اجتماعی که ممکن است باعث حذف برخی پرسش‌نامه‌ها شود، حجم نمونه

به‌دست آمده، با ۲۲ نفر افزایش، ۴۰۰ نفر در نظر گرفته شد.

درمورد اعتبار صوری پرسش‌نامهٔ محقق‌ساخته، منظور اعتبار شاخص‌ها یا معرف‌های پژوهش از طریق مراجعه به داوران است. در این روش برای اطمینان از اعتبار شاخص‌ها به متخصصان متعددی مراجعه می‌شود. وفاق متخصصان درمورد شاخص‌ها گواهی بر اعتبار شاخص‌هاست. پرسش‌نامهٔ تهیه‌شده برای این پژوهش، پس از طی مراحل پیش‌گفته، در پیش‌آزمونی از نمونه‌ای ۵۰ نفری از دانشجویان دانشگاه تهران (به این علت که دارای تمامی رشته‌ها و مقاطع مورد نظر پژوهش هست) و دانشگاه علامه طباطبائی قرار گرفت و همبستگی درونی داده‌ها با محاسبهٔ آلفای کرونباخ به دست آمد. معمولاً مقیاس‌های با آلفای بیش از ۰/۵ و، حتی دقیق‌تر، بیش از ۰/۷ دارای روایی درونی محسوب می‌شوند (دواس، ۱۳۸۸: ۲۵۳). این پژوهش ملاک خود را ضریب آلفای ۰/۶۰ در نظر گرفته است. در بحث از اعتبار بیرونی، به روش نمونه‌گیری چندمرحله‌ای، از دانشگاه‌های تهران، علامه طباطبائی، الزهرا، بهشتی، امیرکبیر، خواجه نصیر، هنر و... در شهر تهران، که وابسته به وزارت علوم، تحقیقات و فناوری بودند، دانشجویان انتخاب شد و سعی شد تا نمونه از گروه‌های سنی مختلف و رشته‌های مختلف و... باشد تا نمونهٔ پژوهش نمایای ویژگی‌های جامعهٔ آماری باشد.

### متغیرهای اصلی پژوهش

در این مقاله از مطالعهٔ ادبیات در داخل کشور و خارج از کشور استفادهٔ قابل‌توجهی شده و پرسش‌نامه‌های بسیاری بررسی شده و از آن‌ها به‌صورت غیرمستقیم استفاده شده است. متغیرها عمدتاً «محقق‌ساخته» هستند. در این بخش، تعریف‌های نظری و عملیاتی مهم‌ترین متغیرها آورده شده است.

متغیر انحرافات سایبری: «انحراف سایبری شامل همهٔ کج‌رفتاری‌هایی است که از طریق اینترنت یا در فضای شبکه‌های رایانه‌ای انجام می‌شود» (صدیق سروستانی، ۱۳۸۹: ۲۵۹). این متغیر از طریق ۸ گویه با طیف لیکرت از خیلی کم تا خیلی زیاد مورد پرسش قرار گرفته است. انحرافات سایبری در سه بُعد نقض حریم خصوصی افراد، کپی‌رایت، هویت غیرواقعی و محتوای پورنوگرافیک طبقه‌بندی شده است. گویه‌های استفاده‌شده به این شرح هستند: بارگیری فیلم و موسیقی و کتاب و... بدون رعایت قوانین کپی‌رایت در اینترنت؛ وقت‌گذرانی در زمینهٔ موضوع‌های جنسی (عکس و فیلم و...) در اینترنت و فضای مجازی؛ دروغ‌گفتن درمورد ویژگی‌های شخصی خود به دیگران در فضای مجازی؛ شکستن یا کرک کردن قفل نرم‌افزار؛ بدون اجازه پخش کردن اطلاعات (فیلم و عکس) شخصی و محرمانهٔ دیگران یا علیه دیگران

شایعه‌پراکنی کردن؛ دیدن اطلاعات (داده، فیلم و عکس) شخصی و محرمانه دیگران بدون آگاهی آن‌ها؛ بی‌اجازه استفاده کردن از نام کاربری و رمز عبور دیگران؛ مزاحمت‌های اینترنتی و تلفنی؛ هک کردن دیگران و ... .

متغیر دینداری: تربیت دینی چهار جنبه عمده در هویت افراد دارد: الف) اعتقادی و فکری: نظیر «خدا یکی است» و «خدا شریک ندارد»؛ ب) تجربه درونی: مفاهیمی چون خوف، توکل و دعا؛ ج) التزام درونی: متضمن انتخاب نسبت به چیزی و پایبندی به آن است؛ د) عمل: یعنی اینکه فرد متدین کسی است که به اقتضای اعتقادات و ایمان به خدا اقدام به عملی کند. این متغیر در سه بُعد اعتقاد، مناسک و التزام بررسی و عملیاتی شده است. شاخص دینداری از مجموع ۱۳ گویه ایجاد شده که عبارت‌اند از: یگانگی خداوند؛ بعثت حضرت محمد (ص)؛ کلام خدا بودن قرآن؛ اعتقاد به روز قیامت و بهشت و جهنم؛ نماز خواندن؛ روزه گرفتن؛ قرآن خواندن؛ مشورت با روحانی‌ها؛ امر به معروف و نهی از منکر؛ شرکت در مراسم مذهبی؛ اهمیت به ملاک‌های دینی؛ حرام دانستن شراب‌نوشیدن؛ و رفت‌وآمد نکردن با افرادی که پایبندی دینی کمتری دارند.

متغیر پیوند اجتماعی: هیرشی موضوع پیوند اجتماعی را مطرح می‌کند و بر این اعتقاد است که کج‌رفتاری زمانی واقع می‌شود که پیوند میان فرد و جامعه ضعیف باشد یا گسسته شود. او معتقد است چهار عنصر اصلی باعث پیوند جامعه و افراد آن می‌شوند. بر مبنای این چهار عنصر، ۱۵ گویه اقتباسی از پژوهش مهمدی (۱۳۹۴) برای سنجش این متغیر در نظر گرفته شده‌اند که به تفکیک هر یک از چهار بُعد این متغیر عبارت‌اند از:

بعد تعهد و الزام: حساسیت نسبت به مسائل جامعه، در نظر گرفتن بایده‌نویادهای اخلاقی و الزام شخصی به شرکت در رأی‌گیری‌های انتخاباتی؛ بعد تعلق و دل‌بستگی: تعداد دوستان صمیمی، رابطه نزدیک با همکاران، احساس تعلق به محل زندگی، علاقه به ترک خانواده و عدم دل‌بستگی به فعالیت‌های روزمره؛ بعد درگیری: درگیر وظایف روزمره بودن، شرکت در فعالیت‌های فوق‌برنامه، واگذاری کارها به اطرافیان و هدر دادن وقت؛ و بعد اعتقاد: اهمیت دادن به رعایت قانون، احترام به بزرگ‌ترها، اعتقاد به پارتی‌بازی و زیر پا گذاشتن مسائل اخلاقی.

## یافته‌های پژوهش

### الف) یافته‌های توصیفی

۱۰ متغیر سن، جنسیت، مقطع تحصیلی، تعداد سال‌های تحصیل، گروه تحصیلی، وضعیت تأهل، هزینه تحصیل، وضعیت اشتغال، وضعیت سکونت و پنداشت از پایگاه اقتصادی- اجتماعی به‌عنوان متغیرهای زمینه‌ای بررسی شدند. میانگین سنی پاسخ‌گویان ۲۶ سال بود و ۷/۷۵ درصد آن‌ها بین ۱۸ تا ۲۸ سال سن داشتند. ۵۱/۳ درصد پاسخ‌گویان را زنان تشکیل می‌دادند.

## وضعیت انحرافات سایبری در میان دانشجویان دانشگاه‌های تهران

۸۲/۳ درصد پاسخ‌گویان مجرد بودند. ۴۳ درصد آن‌ها در مقطع کارشناسی‌ارشد، ۳۷/۴ درصد در مقطع کارشناسی، ۱۵/۱ درصد در مقطع دکتری تحصیل می‌کردند. ۵۲ درصد در حوزه علوم انسانی، ۱۸/۸ درصد در حوزه فنی و مهندسی تحصیل می‌کردند. ۲۲/۸ درصد شاغل نیمه‌وقت و ۱۴/۳ درصد شاغل تمام‌وقت بودند. ۵۴/۳ درصد در منزل والدین، ۲۶/۷ درصد در خوابگاه و ۱۷/۵ درصد در منزل شخصی زندگی می‌کردند. نهایتاً، ۷۴/۹ درصد دانشجویان تصور می‌کردند متعلق به پایگاه اقتصادی-اجتماعی متوسط هستند و ۱۴/۶ درصد خود را متعلق به پایگاه پایین و خیلی پایین می‌دانستند.

در مجموع، با توجه به اینکه جامعه آماری پژوهش را دانشجویان تشکیل می‌دهند، به نظر می‌رسد پاسخ‌گویان در سال‌های جوانی و در دهه ۲۰ زندگی خود به سر می‌برند. از سوی دیگر، با توجه به اینکه دانشجویان رشته‌های علوم انسانی بیشترین شرکت‌کنندگان این پژوهش هستند، دور از انتظار نیست که دانشجویان زن اکثریت پاسخ‌گویان را در اختیار داشته باشند؛ چراکه عموماً چنین است که در رشته‌های فنی و مهندسی بیشتر دانشجویان مرد هستند و در رشته‌های علوم انسانی دانشجویان بیشتری زن هستند. در نتیجه همین موضوع، می‌توان گفت اکثریت دانشجویان شاغل نیستند؛ چراکه وضعیت اشتغال در این دسته از رشته‌ها کم‌رنگ‌تر از سایر رشته‌هاست. بیش از نیمی از دانشجویان ساکن شهر تهران هستند و در منزل پدری زندگی می‌کنند و بدین جهت آن‌ها نیز خود را از لحاظ پایگاه اجتماعی-اقتصادی تابع خانواده پدری و در سطح متوسطی می‌دانند.

انحرافات سایبری با ۷ گویه به مسائلی از قبیل نقض قوانین کپی‌رایت، استفاده از هویت غیرواقعی، جست‌وجوی پورنوگرافی و نقض حریم خصوصی افراد (شامل مشاهده و استفاده از اطلاعات شخصی و محرمانه دیگران و نیز انتشار آن‌ها) پرداخته است. محور پرسش‌های این بخش بُعد رفتار و عملکردی دانشجویان است.

جدول ۱. توزیع فراوانی پاسخ‌گویان برحسب انحرافات سایبری

طبقات متغیر	خیلی کم		کم		بینابین		زیاد		خیلی زیاد		جمع
	%	N	%	N	%	N	%	N	%	N	
نقض قوانین کپی‌رایت	۵۳	۱۴/۱	۱۰۳	۲۷/۳	۱۲۹	۳۴/۲	۶۶	۱۷/۵	۲۶	۶/۹	۳۷۷
استفاده از هویت غیرواقعی	۲۱۳	۵۶/۵	۹۵	۲۵/۲	۴۴	۱۱/۷	۲۰	۵/۳	۵	۱/۳	۳۷۷
جست‌وجوی پورنوگرافی	۱۶۴	۴۳/۷	۹۱	۲۴/۳	۸۳	۲۲/۱	۲۴	۶/۴	۱۳	۳/۵	۳۷۵
نقض حریم خصوصی افراد	۱۹۷	۵۲/۱	۱۱۶	۳۰/۷	۳۵	۹/۳	۲۲	۵/۸	۸	۲/۱	۳۷۸
شاخص کل	۳۸	۱۰/۱	۴۹/۲	۱۰۰	۲۶/۵	۴۴	۱۱/۶	۱۰	۲/۶	۳۷۸	۳۷۸

در جدول ۱، اطلاعات این شاخص و معرف‌های تشکیل‌دهنده آن ارائه شده است. در بحث از استفاده از هویت غیرواقعی در فضای مجازی، حدود ۸۲ درصد دانشجویان اظهار داشته‌اند که به‌ندرت به چنین کاری اقدام کرده‌اند و تنها حدود ۶/۵ درصد آن‌ها چنین کاری را زیاد و خیلی زیاد تجربه کرده‌اند. در مورد جست‌وجوی محتوای غیراخلاقی حدود ۷۰ درصد هرگز و به‌ندرت چنین تجربه‌ای داشته و تنها ۱۰ درصد در حد زیاد و خیلی زیاد چنین تجربه‌ای داشته‌اند. نقض قوانین کی‌رایت نیز دارای میانگین ۲/۷ از ۵ در بین دانشجویان است که نشان از این دارد دانشجویان تقریباً تا حدی چنین تجربه‌ای را داشته‌اند و حدود ۲۴/۴ درصد آن‌ها سابقه استفاده و انتشار آثار بدون مجوز ناشر یا سازنده را داشته‌اند. در بحث از نقض حریم خصوصی افراد نیز، میانگین ۱/۷۵ نشان‌دهنده سطح کم و بسیار کم این انحرافات است. در نهایت، شاخص کل نیز با میانگین ۲/۴۷ نشان‌دهنده سطح نزدیک به متوسط این دست از انحرافات در جامعه دانشجویان مورد مطالعه است، به‌طوری که تنها ۱۴/۲ درصد آن‌ها به میزان زیاد و خیلی زیاد تجربه ارتکاب این انحرافات را داشته‌اند. در مجموع، می‌توان برداشت کرد که در مورد انحرافات که در ایران در بین عموم مردم کم‌خطرتر شناخته می‌شوند، مانند نقض قوانین کی‌رایت، افراد بیشتری مرتکب آن‌ها شده‌اند؛ اما در مورد انحرافات که از نظر آنان بیشتر نزدیک به جرم و خطرناک شناخته می‌شوند پاسخ‌گویان کمتر مرتکب آن‌ها شده‌اند.

جدول ۲. توزیع فراوانی پاسخ‌گویان برحسب دینداری

طبقات متغیر	بسیار پایین		پایین		متوسط		بالا		بسیار بالا		جمع	
	%	N	%	N	%	N	%	N	%	N	%	N
فکری اعتقادی	۱۳/۸	۵۲	۶/۹	۲۶	۹/۸	۳۷	۱۰/۱	۳۸	۵۹/۴	۲۲۴	۱۰۰	۳۷۷
مناسکی	۲۲/۲	۸۵	۲۲/۲	۸۴	۲۴/۶	۹۳	۲۵/۷	۹۷	۵/۳	۲۰	۱۰۰	۳۷۸
التزام و عمل	۳۳/۵	۸۹	۱۵/۹	۶۰	۲۱/۲	۸۰	۲۵/۹	۹۸	۱۳/۵	۵۱	۱۰۰	۳۷۸
شاخص کل دینداری	۱۹	۷۲	۱۴/۶	۵۵	۲۴/۳	۹۲	۲۹/۶	۱۱۲	۱۲/۴	۴۷	۱۰۰	۳۷۸

نتایج توزیع فراوانی متغیر دینداری در سه بعد در جدول ۲ توصیف شده است. میانگین بُعد اعتقادی از دیگر ابعاد بیشتر و برابر با حدود ۴ از ۵ است و نشان از اعتقاد زیاد دانشجویان دارد. بعد از آن، بُعد التزام و سپس بُعد مناسکی میزان بیشتری را دارا هستند. شاخص کل دینداری دارای میانگین ۳/۱۸ است و نشان از دینداری متوسط رو به بالای دانشجویان دارد. در مجموع، دانشجویان تهرانی، از بین ابعاد دینداری، بیشتر به جنبه باورها و اعتقادات دینی معتقدند؛ در مرحله بعد، به التزام درونی تعهد دارند و کمتر به انجام اعمال مذهبی از جمله روزه گرفتن، نماز خواندن و مراجعه به مراکز مذهبی می‌پردازند.



جدول ۳. توزیع فراوانی پاسخ‌گویان برحسب پیوند اجتماعی

طبقات متغیر	خیلی کم		کم		بینابین		زیاد		خیلی زیاد		جمع	
	%	N	%	N	%	N	%	N	%	N	%	N
تعلق خاطر عاطفی	۴	۱/۱	۲۴	۶/۳	۱۰۵	۲۷/۸	۱۹۱	۵۰/۵	۵۴	۱۴/۳	۳۷۸	۱۰۰
تعهد و الزام	۱	۰/۳	۲۰	۵/۳	۱۰۱	۵/۳	۱۴۸	۳۹/۲	۱۰۸	۲۸/۶	۳۷۸	۱۰۰
باور و اعتقاد	۲	۰/۵	۱۹	۵	۱۱۵	۳۰/۴	۱۱۳	۲۹/۹	۱۲۹	۳۴/۱	۳۷۸	۱۰۰
مشارکت و درگیری	۲۱	۵/۶	۷۴	۱۹/۶	۱۶۱	۴۲/۶	۹۷	۲۵/۷	۲۵	۶/۶	۳۷۸	۱۰۰
شاخص کل	۲۲	۴/۸	۷۶	۲۰/۱	۱۵۰	۳۹/۷	۱۰۷	۲۸/۳	۲۳	۶/۱	۳۷۸	۱۰۰

در مورد متغیر پیوند اجتماعی، همان‌گونه که در جدول ۳ ملاحظه می‌شود، بعد باور و اعتقاد با میانگین ۳/۹۲ از ۵ بیشترین میانگین را دارد و نشان می‌دهد دانشجویان در باور و اعتقاد به افراد و نهادهای اجتماعی نمره بیشتری را کسب کرده‌اند؛ سپس، تعهد و الزام به مسائل اطراف و اجتماع همچون شرکت در انتخابات، با میانگین ۳/۹۰، بیشترین میانگین را داشته است. میانگین شاخص کل پیوند اجتماعی دانشجویان برابر با ۳ بوده و نشان از پیوند اجتماعی متوسط دانشجویان دارد.

در مجموع، آن‌گونه که برمی‌آید، اغلب دانشجویان معتقد به رعایت قانون و قراردادهای اجتماعی و مسائل اخلاقی هستند و خود را متعهد به مسائل جامعه و ملزم به شرکت در انتخابات می‌دانند. اما نسبت به دو مورد قبلی، که در سطح کلان هستند، میزان کمتری مشاهده شد و تعلق خاطر عاطفی به خانواده، دوستان و همکاران و فعالیت‌های روزمره، به‌علاوه مشارکت در فعالیت‌هایی که به عهده وی گذاشته شده است، کمتر از موارد مرتبط با سطح کلان است.

### آمار استنباطی

یکی از فرضیه‌های این مقاله وجود ارتباط معنی‌دار میان متغیرهای زمینه‌ای با انحرافات سایبری است. در این خصوص از ضرایب وی کرامر<sup>۱</sup>، اسپیرمن<sup>۲</sup> و پیرسون<sup>۳</sup> و آزمون‌های تی دونمونه‌ای<sup>۴</sup> و اف<sup>۵</sup> استفاده شده است. در زمینه جست‌وجوی محتوای پورنوگرافیک، رابطه جنسیت، وضعیت تأهل، وضعیت اشتغال و هزینه تحصیل با متغیر وابسته معنی‌دار است. تنها

1. Cramér's V coefficient
2. Spearman correlation coefficient
3. Pearson correlation coefficient
4. Independent Two-sample t Test
5. F-test

رابطه متغیر سن با جست‌وجوی محتوای پورنوگرافیک با ضریب  $0/16-$  بوده که نشان‌دهنده هم‌بستگی ضعیف و معکوس دو متغیر است؛ کاهش سن با افزایش جست‌وجوی محتوای پورنوگرافیک همسوست.

در زمینه استفاده از هویت غیرواقعی در فضای مجازی ملاحظه می‌شود که رابطه متغیرهای جنسیت و وضعیت تأهل با متغیر وابسته معنی‌دار است. همچنین، افزایش سن و تحصیلات در حد ضعیفی با کاهش استفاده دانشجویان از هویت غیرواقعی در فضای مجازی همسوست. در مورد نقض قوانین کپی‌رایت نیز ملاحظه می‌شود آزمون تی دونمونه‌ای در مورد رابطه جنسیت و نیز تحصیل با این شاخص معنی‌دار است. آزمون پیرسون تنها در مورد رابطه سن با این شاخص و با شدت ضعیف و منفی ( $0/14$ ) معنی‌دار است. آزمون اف نیز در مورد ارتباط سه متغیر وضعیت تأهل، وضعیت اشتغال و گروه تحصیلی با شاخص نقض قوانین کپی‌رایت معنی‌دار است.

در مورد نقض حریم خصوصی افراد ملاحظه می‌شود متغیرهای جنسیت، سن، مقطع تحصیلی، وضعیت تأهل، وضعیت اشتغال و طبقه اجتماعی با این متغیر رابطه معنی‌دار دارند. در مجموع، در مورد شاخص انحرافات سایبری ملاحظه می‌شود متغیرهای جنسیت، وضعیت تأهل، وضعیت اشتغال و سن رابطه معنی‌داری با این متغیر دارند. در واقع، اغلب این انحرافات در بین دانشجویان کم‌سن‌وسال‌تر مشاهده شده و با افزایش سن یا مقطع تحصیلی از میزان ارتکاب این‌گونه انحرافات کاسته شده است. همچنین تجرد، مرد بودن و بعضاً غیرشاغل بودن دانشجویان از دیگر متغیرهایی است که با ارتکاب بیشتر انحرافات سایبری آنان هم‌بسته است. احتمالاً این امر تأییدکننده وابستگی‌ها و تعلقات بیشتر دانشجویان مقاطع بالاتر، شاغل و متأهل باشد که از لحاظ ذهنی و عملی آن‌ها را از ارتکاب این‌دست انحرافات باز می‌دارد.

از دیگر فرضیات موردنظر وجود رابطه معنی‌دار دینداری با انحرافات سایبری است. در جدول ۴ ارتباط شاخص کل دینداری و شاخص انحرافات سایبری بر اساس ضریب هم‌بستگی پیرسون برابر با  $0/26-$  است که نشان از رابطه معکوس نسبتاً ضعیف میان این دو متغیر دارد. ارتباط شاخص دینداری در مورد تمامی ابعاد انحرافات سایبری، به جز نقض حریم خصوصی، معنی‌دار و با شدت ضعیف و جهت معکوس است. در واقع، به احتمال ۹۵ درصد می‌توان گفت که افزایش دینداری، در حالت کلی، دانشجویان را از ارتکاب انحرافات سایبری باز داشته است. ارتباط بعد اعتقادی دینداری با شاخص انحرافات سایبری، کپی‌رایت و نقض حریم خصوصی با سطح معنی‌داری  $0/05$  و با ضریب هم‌بستگی پیرسون محاسبه شده‌اند که روابط معکوس متوسط و ضعیف به دست داده که به ترتیب عبارت‌اند از  $0/34-$ ،  $0/15-$  و  $0/15-$ . ارتباط بعد اعتقادی با تک‌گویه‌های استفاده از هویت غیرواقعی و جست‌وجوی محتوای پورنوگرافیک در

اینترنت به ترتیب عبارت است از  $0/20-$  و  $0/35-$  و نشان از رابطه در حد متوسط و معکوس دارد. در بُعد مناسکی، رابطه این متغیر با شاخص انحرافات سایبری در ضریب پیرسون برابر با  $0/20-$  است. از دیگر روابط معنی‌دار در این بُعد رابطه بُعد مناسکی با جست‌وجوی پورنوگرافی ( $0/19-$ ) و نقض قوانین کپی‌رایت ( $0/26-$ ) است. همان‌طور که ملاحظه شد، در عموم موارد، افزایش دینداری دانشجویان با کاهش انحرافات سایبری همسوست.

در مجموع، می‌توان این‌گونه برداشت کرد که دانشجویانی که اعتقادات دینی بیشتری دارند کمتر مرتکب این دست انحرافات می‌شوند؛ چراکه تعهدات و باورمندی‌های مذهبی و اخلاقی آنان مانع از تجاوز به حقوق دیگران یا جست‌وجوی محتوای پورنوگرافی در فضای مجازی می‌شود.

جدول ۴. نتایج آزمون‌های بررسی رابطه دینداری با انحرافات سایبری

دینداری								مستقل وابسته
شاخص دینداری		التزام		مناسک		اعتقاد		
Sig.	مقدار	Sig.	مقدار	Sig.	مقدار	Sig.	مقدار	
0/01	-0/12	0/08	-0/09	0/19	-0/06	0/01	-0/20	استفاده از هویت غیرواقعی
0/00	-0/27	0/00	-0/24	0/00	-0/19	0/01	-0/35	جست‌وجوی پورنوگرافی
0/00	-0/32	0/00	-0/30	0/00	-0/26	0/01	-0/15	نقض قانون کپی‌رایت
0/20	-0/06	0/60	-0/03	0/53	-0/03	0/01	-0/15	نقض حریم خصوصی
0/00	-0/26	0/00	-0/36	0/00	-0/20	0/01	-0/34	شاخص انحرافات سایبری

فرضیه دیگر این پژوهش وجود رابطه معنی‌دار میان پیوند اجتماعی با انحرافات سایبری است. همان‌گونه که در جدول ۵ ملاحظه می‌شود، تمامی روابط به لحاظ آماری معنی‌دار معکوس و دارای شدت نسبتاً ضعیف تا خوب بوده‌اند. ضریب پیرسون رابطه شاخص کل پیوند اجتماعی با شاخص کل انحرافات سایبری برابر با  $0/47-$  است. از این رو، یافته‌ها مؤید آن است که با افزایش پیوند فرد و جامعه می‌توان انتظار کاهش چشمگیر ارتکاب انحرافات سایبری در میان دانشجویان را داشت.

به‌طور کلی، پیوند فرد با خانواده، اجتماع و دوستان، به‌علت شکل‌گرفتن تعلق‌ها و دل‌بستگی‌ها و وابستگی‌ها و همچنین تعهداتی که برای فرد به همراه دارد، می‌تواند مانع وقوع انحراف شود. به همین ترتیب، درگیری فرد در فعالیت‌های روزمره و شرکت در مناسبات اجتماعی می‌تواند احساس وظیفه در قبال افراد و جامعه و همچنین مسائل اخلاقی را در فرد برانگیزد و فرد کمتر به تخطی از هنجارهای مقبول جامعه بیندیشد.

جدول ۵. نتایج آزمون‌های بررسی رابطه پیوند اجتماعی با انحرافات سایبری

پیوند اجتماعی										مستقل وابسته
شاخص کل		مشارکت و درگیری		باور و اعتقاد		تعهد و الزام		تعلق خاطر		
Sig.	مقدار	Sig.	مقدار	Sig.	مقدار	Sig.	مقدار	Sig.	مقدار	
۰/۰۱	-۰/۴۰	۰/۰۱	-۰/۳۳	۰/۰۱	-۰/۳۷	۰/۰۱	-۰/۳۰	۰/۰۱	-۰/۲۷	استفاده از هویت غیرواقعی
۰/۰۱	-۰/۳۰	۰/۰۱	-۰/۲۵	۰/۰۱	-۰/۳۴	۰/۰۱	-۰/۱۷	۰/۰۱	-۰/۱۷	جست‌وجوی پورنوگرافی
۰/۰۱	-۰/۲۷	۰/۰۱	-۰/۱۸	۰/۰۱	-۰/۳۴	۰/۰۱	-۰/۱۷	۰/۰۱	-۰/۱۵	نقض قانون کپی‌رایت
۰/۰۱	-۰/۴۷	۰/۰۱	-۰/۳۵	۰/۰۱	-۰/۳۹	۰/۰۱	-۰/۳۵	۰/۰۱	-۰/۳۴	نقض حریم خصوصی
۰/۰۱	-۰/۴۷	۰/۰۱	-۰/۳۵	۰/۰۱	-۰/۴۷	۰/۰۱	-۰/۳۱	۰/۰۱	-۰/۳۱	شاخص کل

در این بخش به تحلیل‌های رگرسیونی چندمتغیره و تحلیل مسیر پرداخته شده است. ابتدا تحلیل رگرسیون متغیر انحرافات سایبری و متغیرهای زمینه‌ای آورده شده که در جدول ۶، ۷ و ۸ خروجی آن نشان داده شده است.

همان‌گونه که مشاهده می‌شود، ۵ مدل رگرسیونی به دست آمده است؛ در هر ۵ مدل رگرسیونی، به‌علت معنی‌داری مقدار آزمون  $F$ ، می‌توان نتیجه گرفت که مدل‌های رگرسیونی پژوهش می‌توانند تغییرات انحرافات سایبری را تبیین کنند. در مدل ۱، به‌سبب معنی‌داری مقدار آزمون  $F$  (۵۶/۲۹۷)، زنان با بتای  $-۰/۳۶۱$  از لحاظ آماری معنی‌دار است و، با توجه به ضریب تعیین تعدیل‌شده (۰/۱۲۸)، متغیر مستقل توانسته ۱۲/۸ درصد از تغییرات متغیر وابسته را تبیین کند. در مدل ۲، به‌علت معنی‌داری مقدار آزمون  $F$  (۳۷/۰۹۶)، شاغلان تمام‌وقت با بتای  $۰/۱۸۷$  از لحاظ آماری معنی‌دار است و، با توجه به ضریب تعیین تعدیل‌شده (۰/۱۶۱)، متغیر مستقل توانسته ۱۶/۱ درصد از تغییرات متغیر وابسته را تبیین کند. در مدل ۳، به‌علت معنی‌داری مقدار آزمون  $F$  (۲۸/۳۶۳)، سایرین<sup>۱</sup> (وضعیت تأهل) با بتای  $۰/۱۴۲$  از لحاظ آماری معنی‌دار است و، با توجه به ضریب تعیین تعدیل‌شده (۰/۱۷۹)، متغیر مستقل توانسته ۱۷/۹ درصد از تغییرات متغیر وابسته را تبیین کند.

درواقع، در بحث از متغیرهای زمینه‌ای، تبیین‌کننده‌ترین‌های متغیر انحرافات سایبری جنسیت و اشتغال و وضعیت تأهل هستند. به نظر می‌رسد این سه گروه کمتر از سایر

۱. منظور از طبقه سایر در متغیر وضعیت تأهل است که افرادی به‌جز ازدواج کرده و مجرد را در بر می‌گیرد، از جمله همسر فوت‌شده، جداشده.

گروه‌ها مرتکب این انحرافات بشوند؛ مثلاً زنان دانشجو به سبب درگیری‌های تحصیلی، خانگی، (در صورت تأهل) فرزندداری و...؛ و دانشجویان شاغل تمام‌وقت وقت کمتری برای گذراندن در فضای مجازی دارند.

جدول ۶. تحلیل رگرسیون چندگانه انحرافات سایبری و متغیرهای زمینه‌ای

مدل	متغیرهای مستقل	B	Beta	T	معناداری	هم‌بستگی مرتبه صفر
۱	مقدار ثابت	۸/۱۹۶	-	۵۵/۰۶۸	۰/۰۰۰	-
	زنان	-۱/۱۱۸	-۰/۳۶۱	-۷/۵۰۳	۰/۰۰۰	-۰/۳۶۱
۲	مقدار ثابت	۸/۱۹۶	-	۵۶/۱۳۴	۰/۰۰۰	-
	شاغلان تمام‌وقت	-۰/۵۸۰	۰/۱۸۷	-۳/۹۶۲	۰/۰۰۰	-۰/۱۹۹
۳	مقدار ثابت	۸/۱۹۶	-	۵۶/۷۴۹	۰/۰۰۰	-
	سایرین (وضعیت تأهل)	-۰/۴۴۱	۰/۱۴۲	۳/۰۴۳	۰/۰۰۳	-۰/۱۶۹
مدل	R	R <sup>2</sup>	قدرت واقعی تبیین مدل	R <sup>2</sup> <sub>adj</sub>	F	Sig
	ضریب هم‌بستگی چندگانه	ضریب تبیین مدل	قدرت واقعی تبیین مدل	قدرت واقعی تبیین مدل	مقدار آزمون	معنی‌داری
	۰/۳۶۱	۰/۱۳۰	۰/۱۲۸	۰/۱۲۸	۵۶/۲۹۷	۰/۰۰۰
	۰/۴۰۶	۰/۱۶۵	۰/۱۶۱	۰/۱۶۱	۳۷/۰۹۶	۰/۰۰۰
۰/۴۳۱	۰/۱۸۵	۰/۱۷۹	۰/۱۷۹	۲۸/۳۶۳	۰/۰۰۰	

درمورد تحلیل رگرسیون متغیرهای انحرافات سایبری با پیوند اجتماعی و دینداری، با توجه به نتایج مدل ۱ در جدول ۷، ملاحظه می‌شود که، به سبب معنی‌داری مقدار آزمون F (۱۰۸/۵۱۵) در سطح خطای کوچک‌تر از (۰/۰۱)، پیوند اجتماعی با بتای ۰/۴۷۳ از لحاظ آماری معنی‌دار است و قادر است ۲۲/۲ درصد از تغییرات متغیر وابسته را تبیین کند. همچنین با توجه به نتایج مدل ۲، به سبب معنی‌داری مقدار آزمون F (۶۰/۲۶۶)، دینداری با بتای ۰/۱۴۴- از لحاظ آماری معنی‌دار است و با توجه به ضریب تعیین تعدیل‌شده (۰/۲۳۹)، متغیر مستقل توانسته ۲۳/۹ درصد تغییرات متغیر وابسته را تبیین کند.

بنابراین، متغیر پیوند اجتماعی ۴۷ درصد و متغیر دینداری ۱۴ درصد تغییرات متغیر انحرافات سایبری را تبیین کرده‌اند. تأثیرات متغیر پیوند اجتماعی بسیار بیشتر است؛ چراکه با افزایش پیوند اجتماعی به همان میزان نیز انحرافات سایبری کاهش می‌یابد و،

همان‌طور که گفته شد، این امر مدیون تعلق‌ها و پیوندهای بین دانشجو و خانواده، دوستان و فعالیت‌های اجتماعی است.

جدول ۷. تحلیل رگرسیون چندگانه متغیر انحرافات سایبری و متغیرهای مستقل

مدل	متغیرهای مستقل	B	Beta	T	معناداری	هم‌بستگی مرتبه صفر
۱	مقدار ثابت	۱۹/۰۱۲	-	۱۸/۱۴۵	۰/۰۰۰	-
	پیوند اجتماعی	-۰/۱۹۳	-۰/۴۷۳	-۱۰/۴۱۷	۰/۰۰۰	۰/۴۷۳
۲	مقدار ثابت	۱۹/۳۴۴	-	۱۸/۵۷۱	۰/۰۰۰	-
	دینداری	-۰/۰۶۶	-۰/۱۴۴	-۳/۰۹۰	۰/۰۰۲	۰/۲۵۹
مدل	R	R <sup>2</sup>	R <sup>2</sup> <sub>adj</sub>	F	Sig	
۱	۰/۴۷۳	۰/۲۳۴	۰/۲۲۲	۱۰۸/۵۱۵	۰/۰۰۰	
۲	۰/۴۹۳	۰/۲۴۳	۰/۲۳۹	۶۰/۲۶۶	۰/۰۰۰	

در تحلیل رگرسیون انحرافات سایبری با تمام متغیرهای مستقل و زمینه‌ای، همه مدل‌ها از لحاظ آماری معنی‌دار بودند. متغیرهای پیوند اجتماعی با تأثیر خالص (۰/۴۷۳-)، زنان در برابر مردان با تأثیر خالص (۰/۲۸۶-)، شاغلان تمام‌وقت با تأثیر خالص (۰/۱۳۳+)، طبقه‌های پایین وضعیت تأهل با تأثیر خالص (۰/۱۱۱+) و دینداری با تأثیر خالص (۰/۱۰۵-) می‌توانند به ترتیب ۲۲، ۲۹/۹، ۳۱/۸، ۳۳/۶ و ۳۴/۴ درصد از تغییرات متغیر انحرافات سایبری را تبیین کنند.

جدول ۸. تحلیل رگرسیون چندگانه متغیر انحرافات سایبری و متغیرهای مستقل

مدل	متغیرهای مستقل	B	Beta	T	معناداری	هم‌بستگی مرتبه صفر
۱	مقدار ثابت	۱۹/۰۱۲	-	۱۸/۱۴۵	۰/۰۰۰	-
	پیوند اجتماعی	-۰/۱۹۳	-۰/۴۷۳	-۱۰/۴۱۷	۰/۰۰۰	-۰/۴۷۳
۲	مقدار ثابت	۱۷/۸۵۴	-	۱۷/۶۸۰	۰/۰۰۰	-
	زنان	-۰/۸۸۶	-۰/۲۸۶	-۶/۵۳۱	۰/۰۰۰	-۰/۳۶۱
۳	مقدار ثابت	۱۷/۴۹۸	-	۱۷/۴۶۶	۰/۰۰۰	-
	شاغلان تمام‌وقت	-۰/۴۴۷	۰/۱۳۳	-۳/۳۷۳	۰/۰۰۱	-۰/۱۹۹
۴	مقدار ثابت	۱۷/۳۴۷	-	۱۷/۳۶۴	۰/۰۰۰	-
	سایرین (وضعیت تأهل)	۰/۳۴۵	۰/۱۱۱	۲/۵۸۰	۰/۰۱۰	-۰/۱۶۹
۵	مقدار ثابت	۱۷/۶۲۹	-	۱۷/۶۲۹	۰/۰۰۰	-
	دینداری	-۰/۰۴۸	-۰/۱۰۵	-۲/۳۷۲	۰/۰۱۸	-۰/۱۲۲

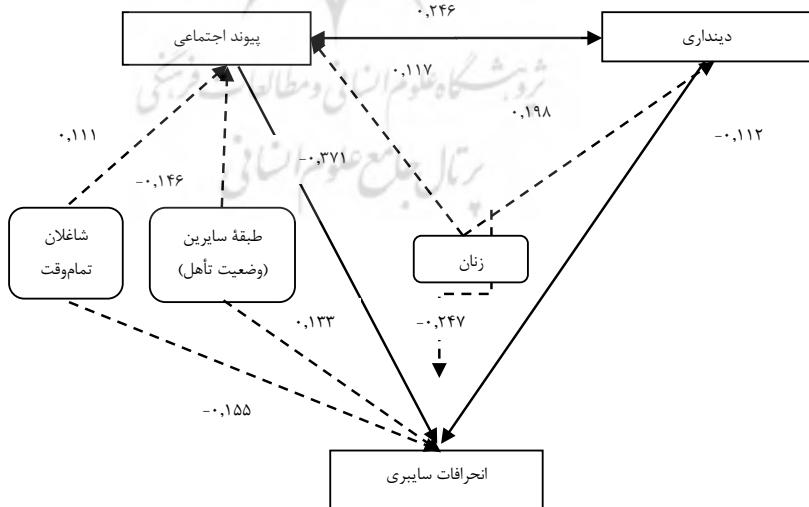
وضعیت انحرافات سایبری در میان دانشجویان دانشگاه‌های تهران

مدل	R	R <sup>2</sup>	R <sup>2</sup> <sub>adj</sub>	F	Sig
۱	۰/۴۷۳	۰/۲۲۴	۰/۲۲۲	۱۰۸/۵۱۵	۰/۰۰۰
۲	۰/۵۵۱	۰/۳۰۳	۰/۲۹۹	۸۱/۵۹۱	۰/۰۰۰
۳	۰/۵۶۹	۰/۳۲۴	۰/۳۱۸	۵۹/۶۹۳	۰/۰۰۰
۴	۰/۵۸۷	۰/۳۴۵	۰/۳۳۶	۳۹/۱۶۵	۰/۰۰۰
۵	۰/۵۹۶	۰/۳۵۵	۰/۳۴۴	۳۳/۹۸۱	۰/۰۰۰

در جدول ۹، اثرهای مستقیم و غیرمستقیم و کل متغیرهای مستقل بر روی متغیر انحرافات سایبری آورده شده است. نتایج تحلیل مسیر نشان می‌دهد متغیری که بیشترین تأثیر مستقیم را بر متغیر وابسته داشته متغیر پیوند اجتماعی (۰/۳۷۱-) است. بعد از آن، متغیرهای جنسیت، وضعیت تأهل، دینداری و شاغلان تمام‌وقت قرار دارند.

جدول ۹. میزان تأثیر مستقیم، غیرمستقیم و کل متغیرهای مستقل بر انحرافات سایبری

متغیرهای مستقل	متغیر وابسته	اثر مستقیم	اثر غیرمستقیم	اثر کل
پیوند اجتماعی	انحرافات سایبری	-۰/۳۷۱	-۰/۰۰۲	-۰/۳۷۳
زنان		-۰/۲۴۷	-۰/۰۲۱	-۰/۲۲۶
سایر (وضعیت تأهل)		۰/۱۳۳	-۰/۰۲۵	۰/۱۰۸
دینداری		۰/۱۱۲	۰/۰۴۹	-۰/۰۶۳
شاغلان تمام‌وقت		-۰/۱۵۵	۰/۱۱۳	-۰/۰۴۴



شکل ۳. مدل تحلیل مسیر

## بحث و نتیجه‌گیری

گسترش اینترنت و شبکه‌های متنوع خدمات مبتنی بر وب و پلتفرم‌های برخط در دوره اخیر توانسته ضریب نفوذ اینترنت را در میان اقشار گوناگون جمعیت در ایران گسترش دهد. در این میان، بخش عمده فعالان در فضای سایبری را جوانان و دانشجویان تشکیل می‌دهند. طبیعی است که با افزایش دامنه استفاده و خدمات متنوع این فضا، زمینه‌های شکل‌گیری انحرافات در این فضا نیز افزایش یافته است. این انحرافات در میان قشر دانشجو شایع و گسترده نبوده است؛ اما به‌هرصورت، نمی‌توان وجود و اهمیت آن را نادیده گرفت.

درواقع، نتایج نشان داد که کلیت مسئله انحرافات سایبری در میان دانشجویان پدیده‌ای همه‌گیر و شایع نیست، اما این موضوع از ضرورت توجه و تحلیل و مداخله پیشگیرانه درمورد آن نمی‌کاهد. همان‌طور که ملاحظه شد، مجموع انحرافات سایبری نشان‌دهنده سطح کم و متوسط این مسئله در میان دانشجویان است، به‌طوری‌که تنها ۱۴/۲ درصد دانشجویان به میزان زیاد و خیلی زیاد تجربه ارتکاب این انحرافات سایبری را داشته‌اند.

تحلیل‌ها نشان داد که سیاست‌گذاری‌ها در حوزه مدیریت انحرافات سایبری و افزایش سواد رسانه‌ای در جمعیت‌های هدف باید عمدتاً متمرکز بر مقاطع تحصیلی پایین‌تر یا سنین پایین‌تر باشد؛ این قشر از دانشجویان، در مقایسه با دیگر رده‌های سنی و تحصیلی، در معرض آسیب‌پذیری‌های بیشتر و ارتکاب حجم بیشتری از انحرافات سایبری هستند. درواقع، افزایش سن و مقطع تحصیلی بسیاری از مؤلفه‌های انحرافات سایبری همچون استفاده از هویت غیرواقعی، جست‌وجوی محتوای پورنوگرافیک، نقض قوانین کپی‌رایت، نقض حریم خصوصی افراد و... را کاهش داده است. درمورد شاخص انحرافات سایبری نیز ملاحظه شد که وضعیت تأهل و وضعیت اشتغال دارای روابط معنی‌داری با متغیر وابسته هستند.

دینداری به‌عنوان سازوکاری از کنترل درونی با کاهش انحرافات سایبری همسوست، به‌گونه‌ای که افزایش سطح دینداری هم‌بسته با سطح پایین انحرافات سایبری است. این موضوع نشان می‌دهد سیاست‌گذاری‌های فرهنگی باید بر سازوکارهای کنترل درونی، که یکی از آن‌ها باورهای دینی است، تمرکز لازم را داشته باشند؛ چراکه کنترل‌های رسمی مانند جریمه و مجازات‌ها (همچون اخراج از دانشگاه) به‌خودی‌خود نمی‌توانند کاملاً انگیزه رفتار منحرفانه را در افراد از بین ببرند.

پیوند اجتماعی نیز به‌خوبی نشان از این دارد که افزایش سطح هم‌بستگی اجتماعی در ابعاد گوناگون هم‌بسته با کاهش ارتکاب این انحرافات در دانشجویان است. درواقع، جامعه دانشجویی زمانی می‌تواند با انحرافات کمتری روبه‌رو باشد که در گروه‌های اجتماعی درون و برون از دانشگاه وابستگی‌های متقابل و قوی‌ای را تجربه کند. تعلق و دل‌بستگی فرد، تعهد او به هنجارهای اجتماعی، مشارکت او در ارزش‌های اجتماعی و باور به قوانین و هنجارهای



اجتماعی همگی سطحی از پیوند فرد با نهادها و گروه‌های اجتماعی را مشخص می‌کنند. در فضای مجازی، به مراتب قدرت کنترل رسمی و غیررسمی کمتر و ضعیف‌تر از دنیای واقعی است. کنترل‌های رسمی از قبیل قانون، نیروهای انتظامی، احتمال مجازات‌های رسمی مانند زندان در فضای مجازی کمتر از فضای واقعی دیده می‌شوند. ضمانت اجرای کنترل‌های رسمی در فضای مجازی و این قبیل نظارت‌ها با چالش‌های فراوانی مواجه می‌شوند و به همین دلیل است که کنترل اجتماعی در این زمینه بیش از پیش موضوعیت می‌یابد (برای جزئیات بیشتر، ر.ک: صدیق سروستانی، ۱۳۸۹: ۵۲؛ سلیمی و داوری، ۱۳۸۶: ۳۹۰).

### پیشنهادها

با توجه به یافته‌ها، پیشنهاد می‌شود سیاست‌گذاری‌های آتی در حوزه مدیریت انحرافات سایبری و افزایش سواد سایبری در جمعیت‌های هدف عمدتاً متمرکز بر مقاطع تحصیلی پایین‌تر یا سنین پایین‌تر باشد.

به نظر می‌رسد سیاست‌گذاری‌های فرهنگی صحیح در حوزه اخلاق و قوانین سایبری باید بر آموزش‌ها و فهمی از سواد رسانه‌ای استوار باشند که مسئله انحرافات سایبری را نه صرفاً در باورها و شناخت افراد، بلکه در پیوند و وابستگی او به ارزش‌ها و نهادهای اجتماعی دنبال کنند. در واقع، برای حل چنین مشکلاتی نیاز به رویکردی چندبعدی و چندنهادی دیده می‌شود. بدون چنین رویکردی و صرفاً با اجرای برنامه‌های مرتبط با سواد رسانه‌ای در دانشگاه‌ها نمی‌توان انتظار موفقیت در کاهش چنین انحرافات را داشت.

با توجه به یافته‌ها در خصوص متغیرهای دینداری و پیوند اجتماعی، پیشنهاد می‌شود پیوند اجتماعی دانشجویان در ابعاد گوناگون تعلقات و دل‌بستگی‌های فردی، خانوادگی، دوستان؛ تعهد به اخلاقیات اجتماعی؛ مشارکت‌های اجتماعی و سیاسی؛ و... مورد توجه قرار گیرند و از طریق سازوکارهای گوناگون تشویق شوند تا در نهایت امر انسجام و هم‌بستگی اجتماعی در بین آنان افزایش یابد و کمتر زمان و تمایل روی‌آوری به انحرافات در هر حوزه‌ای داشته باشند. همچنین، در مورد متغیر دینداری، با توجه به فراوانی بیشتر باورهای مذهبی دانشجویان نسبت به پایندی‌شان به فرایض دینی، در همین سطح نیز تأثیرات بازدارنده دینداری پررنگ هستند و الزاماً نباید در یک سطح با فعالیت‌های عملی دین‌دارانه باشند. لذا، پیشنهاد می‌شود تأکید بر فعالیت‌های مناسب دانشجویان در حد اعتدال باشد و بر فعالیت‌های ذهنی و فکری آن‌ها نیز توجه شود.

### تعارض منافع

بنا بر اظهار نویسندگان، مقاله پیش رو فاقد هر گونه تعارض منافع بوده است.

## منابع و مأخذ

- آزاد ارمکی، تقی و محمدحسین شریفی ساعی (۱۳۹۰). «تبیین جامعه‌شناختی روابط جنسی آنومی‌ک در ایران». فصلنامه خانواده‌پژوهی. شماره ۲۸: ۴۶۲-۴۳۵.
- پژوهشکده مطالعات فرهنگی و اجتماعی وزارت علوم، تحقیقات و فناوری (۱۳۸۲). **پیمایش ملی نگرش‌ها و رفتار دانشجویان (گزارش طرح پیمایشی نگرش‌ها، رفتار و آگاهی‌های دانشجویان دانشگاه‌های دولتی تحت پوشش وزارت علوم)**. تهران: وزارت علوم، تحقیقات و فناوری.
- پژوهشکده مطالعات فرهنگی و اجتماعی وزارت علوم، تحقیقات و فناوری (۱۳۹۴). **پیمایش ملی نگرش‌ها و رفتار دانشجویان (گزارش طرح پیمایشی نگرش‌ها، رفتار و آگاهی‌های دانشجویان دانشگاه‌های دولتی تحت پوشش وزارت علوم)**. تهران: اداره کل مطالعات و برنامه‌ریزی معاونت فرهنگی و اجتماعی وزارت علوم، تحقیقات و فناوری.
- جاه‌بین، زهرا؛ افسانه مظفری، نوروز هاشم‌زهی و محمد دادگران (۱۳۹۷). «مطالعه کیفی عوامل ارتکاب جرائم در فضای مجازی (تحلیل محتوای کیفی پرونده‌های جرائم سایبری)». فصلنامه مطالعات علوم اجتماعی ایران، شماره ۵۹: ۴۸۷۱.
- حسن‌زاده، رمضان؛ عاطفه بیدختی، عباس رضایی و فاطمه رهایی (۱۳۹۱). «رابطه اعتیاد به اینترنت با پیشرفت تحصیلی و ویژگی‌های شخصیتی فراگیران». فصلنامه فناوری اطلاعات و ارتباطات در علوم تربیتی، شماره ۱: ۹۵-۱۰۷.
- دواس، دی ای (۱۳۸۸). **پیمایش در تحقیقات اجتماعی**. ترجمه هوشنگ ناییب. تهران: نشر نی.
- رابرتسون، یان (۱۳۷۲). **درآمدی بر جامعه**. ترجمه حسین بهروان. مشهد: آستان قدس رضوی.
- ربانی، رسول؛ محمد عباس‌زاده و جواد نظری (۱۳۸۸). «بررسی عوامل اجتماعی-فرهنگی مؤثر بر گرایش به نزاع جمعی. مطالعه موردی شهرستان‌های منتخب استان ایلام». فصلنامه انتظام اجتماعی، شماره ۳: ۱۲۶-۱۰۳.
- سازمان فناوری اطلاعات ایران (۱۳۹۶). **طرح آمارگیری برخورداری خانوارها و استفاده افراد از فناوری اطلاعات و ارتباطات ۱۳۹۴**. تهران: سازمان فناوری اطلاعات ایران.
- سلیمی، علی و محمد داوری (۱۳۸۶). **جامعه‌شناسی کچروی**. قم: پژوهشگاه حوزه و دانشگاه.
- شورای فرهنگ عمومی کشور (۱۳۹۲). **طرح بررسی و سنجش شاخص‌های فرهنگ عمومی کشور (شاخص‌های غیر ثبتی)**. تهران: مؤسسه انتشارات کتاب نشر.
- صادقی آرانی، زهرا؛ سیدحبيب‌الله میرغفوری و زهرا ثابت (۱۳۹۲). «تصمیم‌گیری‌های اخلاقی در فضای سایبری و عوامل جمعیت‌شناختی مؤثر بر آن: بررسی ارتکاب به جرائم اینترنتی در کاربران اینترنت شهرستان یزد». فصلنامه اخلاق در علوم و فناوری، شماره ۱: ۶۹-۶۰.
- صدیق سروستانی، رحمت‌الله (۱۳۸۹). **آسیب‌شناسی اجتماعی (جامعه‌شناسی انحرافات اجتماعی)**. تهران: انتشارات سمت.
- صفرزاده رودسری، میثم (۱۳۹۵). **بررسی علل و عوامل بروز، افزایش و فراوانی جرائم سایبری (مطالعه موردی استان گیلان)**. پایان‌نامه کارشناسی‌ارشد، دانشکده ادبیات و علوم انسانی، دانشگاه گیلان.

## وضعیت انحرافات سایبری در میان دانشجویان دانشگاه‌های تهران

علی‌پوردی‌نیا، اکبر؛ اعظم ملک‌دار و محمدرضا حسینی (۱۳۹۳). «تخلفات رایانه‌ای در میان دانشجویان دانشگاه مازندران: آزمون تجربی نظریه یادگیری اجتماعی ایکرز». *فصلنامه مجله جامعه‌شناسی ایران*. شماره ۲: ۵۶-۲۳.

فرهمند، مریم (۱۳۸۷). «دختران و کاربرد اینترنت». *فصلنامه مطالعات راهبردی زنان*. شماره ۴۱: ۱۶۵-۱۳۵.

مرکز آمار ایران (۱۳۸۷). *نتایج آمارگیری از کاربران اینترنت ۱۳۸۷*. تهران: انتشارات مرکز آمار ایران.

مرکز آمار ایران (۱۳۹۰). *نتایج آمارگیری از کاربران اینترنت ۱۳۸۹*. تهران: انتشارات مرکز آمار ایران.

مرکز آمار ایران (۱۳۹۲). *طرح آمارگیری استفاده خانوارها و افراد از فناوری اطلاعات و ارتباطات ۱۳۹۲*. تهران: انتشارات مرکز آمار ایران.

ممتاز، فریده (۱۳۸۷). *انحرافات اجتماعی، دیدگاه‌ها و نظریه‌ها*. تهران: شرکت سهامی انتشار.

مهمدی، ارمغان (۱۳۹۴). *رابطه بین آگاهی و ارزیابی از اجرای مجازات‌های رسمی و نگرش نسبت به جرم (مورد مطالعه: خمینی شهر اصفهان)*. پایان‌نامه کارشناسی ارشد، دانشکده علوم اجتماعی و اقتصادی، دانشگاه الزهرا.

Bullen, P. & Harré, N. (2000). **The internet: Its effects on fatety and behavior implications for adolescents**. Department of Psychology, University of Auckland, November.

Cripps, J. & Stermac, L. (2018). 'Cyber-Sexual Violence and Negative Emotional States among Women in a Canadian University'. **International Journal of Cyber Criminology**, 12(1).

Gottfredson, M.R. & Hirschi, T. (1990). **General theory of crime**. Stanford, CA: Stanford University Press.

Ishrat, Sh. & Rezaul, K. (2014). 'The Impact of Internet Addiction on Life Satisfaction and Life Engagement in Young Adults'. **Universal Journal of Psychology**, 2(9): 273-284.

Laub, J.H., Nagin, D.S. & Sampson, R.J. (1998). 'Trajectories of change in criminal offending: Good marriages and the desistance processes'. **American Sociological Review**, 63, 225-38.

Nurse, J.R.C. (2018). 'Cybercrime and You: How Criminals Attack and the Human Factors That They Seek to Exploit'. In **The Oxford Handbook of Cyberpsychology**. Oxford University Press.

Sampson, R.J. & Laub, J. (1993). **Crime in the Making: Pathways and Turning Points through Life**. Cambridge, MA: Harvard University Press.

Wodarz, N. (2011). 'Hiring, Social Media and Edue Diligence'. **School Business Affairs**, 77(11), 8-10.