

فصلنامه دانش انتظامی سمنان ، دوره دهم ، شماره سی و ششم ، تابستان ۱۳۹۹

تاریخ دریافت مقاله: ۹۹/۰۴/۲۱

تاریخ پذیرش مقاله: ۹۹/۰۶/۱۹

صفحات: ۹۴ - ۱۲۱

## جرم در رابطه با طراحی شهری.

### مطالعه موردی: منطقه بزرگ قاهره<sup>۱</sup>

نویسندگان: هبا عادل ، محمد صالحین ، رندا آ. محمود<sup>۲</sup>

مترجمین: دکتر سعید کامیابی<sup>۳</sup>، علیرضا سعیدی سعید آبادی<sup>۴</sup>

## چکیده

جرم بخشی از هر سیستم اجتماعی است و از ابتدا ریشه آن در جوامع بشری شناخته شده است. از جامعه ای به جامعه دیگر فرق می کند، حتی در یک جامعه در همه مکان ها به طور یکسان و به یک شیوه اتفاق نمی افتد. همچنین در بعضی از مکان ها بیشتر از سایر مکان ها متمرکز شده است. گاهی افزایش و گاهی کاهش می یابد و غیره. تحقیقات قبلی ثابت کرده است که میزان جرم و جنایات ارتباط معناداری با عوامل اجتماعی مختلف دارد. سطح تحصیلات، نرخ فقر، نبود سازمان اجتماعی، در حالی که دیگر محققین توجه خود را به رابطه آن با محیط ساخته شده جلب کرده اند. آنها همچنین معتقدند که جرم در جاهایی رخ دهد که هم فرصت و هم مجرمان در دسترس باشد. نقش این مقاله به شناسایی شرایط شهری مربوط به وقوع جرم در منطقه بزرگ قاهره می پردازد. و پیشنهاد راه های مختلف برای کاهش این جرائم بطور مستمر و پیاپی را در بر دارد. به طور متوالی ، مناطق اصلی جرم خیزی (منطقه بزرگ قاهره) و براساس آنالیز اجتماعی ، الگوی شبکه خیابانی و استفاده از کاربری زمین مورد بررسی قرار گرفت.

**کلمات کلیدی:** وقوع جرم ، محیط ساخته شده ، شرایط شهری

<sup>۱</sup> : این مقاله در " مجله مهندسی دانشگاه عین شمس "، مصر به چاپ رسیده است ۹۳۸-۹۲۵، ۷، (۲۰۱۶) Ain Shams Engineering Journal

<sup>۲</sup>: Heba Adel, Mohamed Salheen, Randa A. Mahmoud

<sup>۳</sup>: مرکز تحقیقات گردشگری(دامنه جنوبی البرز مرکزی)، واحد سمنان، دانشگاه آزاد اسلامی ، سمنان ، ایران  
saeidkamyabi@gmail.com

<sup>۴</sup>: دانشجوی دکتری جغرافیا ، واحد سمنان ، دانشگاه آزاد اسلامی ، سمنان ، ایران



پښتونستان د علومو او انساني مطالعاتو فریښی  
پرتال جامع علومو انسانی

## مقدمه

این مقاله از یک پایان نامه کارشناسی ارشد (با عنوان) "جرم و برنامه ریزی شهری در مصر" در رابطه بین الگوهای جرم در منطقه قاهره بزرگ با در نظر گرفتن جنبه های برنامه ریزی شهری مختلف از جمله موارد فیزیکی و اجتماعی، تکامل یافته (برگرفته شده) است.

**اهداف (تحقیق) برای انجام موارد زیر بود:** افزایش در آگاهی از رابطه بین برنامه ریزی شهری و وقوع جرم و چگونگی در نظر گرفتن این موضوع در برنامه ریزی. بررسی رویکردهای برنامه ریزی شهری در پیشگیری از جرم. فهم رابطه بین الگوهای جرم در مصر و جنبه های برنامه ریزی شهری. پیشنهاد اقدامات احتیاطی / ملاحظات مربوط به برنامه ریزی شهری به منظور کمک به پیشگیری از جرم متناسب با محیط مصر.

**این مطالعه از چند طریق محدود شد:** اول اینکه، با توجه به دامنه وسیع مطالعه، تجزیه و تحلیل در تمام مناطق منطقه امکان پذیر نبود. بنابراین، مناطق پرتراکم اصلی انتخاب شدند تا مورد تجزیه و تحلیل قرار گیرند. دوم اینکه دوره مطالعه به دلایل زیر پنج سال در نظر گرفته شد که از سال ۲۰۰۴ شروع می شد تا ۲۰۰۸.

- تعداد زیادی از جنایات شهری که در این مدت مرتکب شده اند.

- آمار جرم از ۲۰۰۳ تا ۲۰۰۸ در دسترس است. به دست آوردن آمار قبل از آن دوره دشوار است.

- آخرین سرشماری (۲۰۰۶) در وسط همین دوره اتفاق افتاد. بنابراین، مقادیر حاصل را متوسطی از پنج سال مطالعه می توان در نظر گرفت، نزدیکی بین زمان تهیه مطالعه و دوره خود مطالعه، درک واقعی تری می تواند به طول دوره مطالعه به منطقه داشته باشد

- در آخر، مطالعات تحقیقات جرایم فقط مربوط به **جغرافیا** است و به محیط فیزیکی خاصی مرتبط است. که شامل موارد زیر است:

الف . جرایم علیه افراد: قتل و اقدام به قتل ، حمله از جمله با آسیب جدی یامرگ، آدم ربایی ، آزار جنسی و تجاوز جنسی.

ب. جرایم علیه اموال، سرقت، آتش سوزی، سرقت منزل، دزدی از مغازه و سرقت خودرو.

## جرم و محیط ساخته شده

مطالعات اولیه در مورد جرم و جنایت و پیشگیری از وقوع جرم در سال ۱۸۰۰ آغاز شد. انقلاب صنعتی رابطه شهری-روستایی را تغییر داد وساختار شهری را تغییر شکل داد. این تغییر در نهایت مشکلات اجتماعی زیادی ایجاد کرده است. جامعه شناسان اولیه به این موضوع توجه داشتند چگونه این مشکلات اجتماعی منجر به وقوع جرم شد. بایستی گفت که با ذکر این نکته که این مفهوم تا اوایل دهه ۱۹۶۰ ادامه داشت. در دهه ۱۹۶۰، محققان توجه را به رابطه بین محیط ساخته شده(مصنوع) و جرم جلب کرده اند. کتاب جین ژاکوب<sup>۱</sup> " مرگ و زندگی شهرهای بزرگ آمریکا" اولین اثر تاثیرگذار بود که پیشنهاد می داد که زندگی فعال خیابانی می تواند فرصت ها برای ارتکاب جرم را کاهش دهد. او متمرکز شده بود روی این که " چشم ها روی خیابان" نقش بازی می کنند در حفظ کنترل اجتماعی، تز ژاکوب ساده بود: "مردم ، نه پلیس ، نگهبان فضای عمومی هستند". نقد وی با طراحی فیزیکی شهری آمریکا مطابقت داشت. که بر افزایش آپارتمان های بلند تاکید داشت که از فضاهای عمومی بدون حفاظت خاصی جدا شده اند. مناطق اداری پس از شام(شب) خالی از سکنه شدند. که منجر به قطع نظارت غیر رسمی و کاهش احساس جامعه در بین ساکنین شد. از نظر ژاکوب خیابان های شهر نا امن بودند چون که متروک(خلوت) بودند. او غالباً از دهکده گرینویچ نیویورک<sup>۲</sup> بعنوان مثال برای جامعه شهری پر جنب و جوش یاد می کند و چقدر خیابان های خوب استفاده شده می توانند از جرائم جدی در امان باشند. او دریافت که نظارت طبیعی برای احساس امنیت ضروری است، و می توان به آن دست یافت از طریق افزایش تعداد افرادی که از طریق تشویق از یک منطقه خاص استفاده می کنند و باعث بوجود آوردن فرصت ها برای فعل و انفعالات مثبت اجتماعی می شوند. در اوایل دهه

۱- Jacob

۲- New York Greenwich

۱۹۷۰ در مورد اثر قبلی جین ژاکوبز مطالعات زیادی مشاهده شد. در سال ۱۹۷۱، اسکار نیومن<sup>۱</sup> مقاله ای را تحت عنوان "طراحی معماری برای جلوگیری از جرم و جنایت" چاپ کرد. و در سال ۱۹۷۳ کتابی را تحت عنوان "فضاهای قابل دفاع، پیشگیری از جرم از طریق طراحی شهری" منتشر کرد. او استدلال کرد که یک منطقه امن تر خواهد بود وقتی مردم یک حس مالکیت و مسئولیت به آن منطقه داشته باشند. نیومن میزان جرم و جنایت در پروژه های مسکن اقشار کم درآمد در شهر نیویورک را مورد مطالعه قرار داد. او پیشرفت گزارش یازده را مجتمع مسکن عمومی ۲۷۴۰ واحدی، با نام "پریوت لگو<sup>۲</sup>". که قرار بود یک مسکن ایده آل برای خانواده های کم درآمد باشد، مشاهده کرد. ایده این بود که همکف ها و طبقه اول را رایگان حفظ کنیم برای فعالیت های اجتماعی. به طبقه سوم هر ساختمان راهروهایی داده شده بود برای لباسشویی عمومی، یک اتاق مشترک و یک اتاق زباله. بیرون مناطق هر ساختمان نیز مناطق مشترک بودند. از دید نیومن، از آنجا که همه زمینه ها و مناطق مشترک از از واحدها جدا شده بودند، ساکنین احساس مسئولیتی به آنها ندارند و آنجاها ناامن شدند. راهروها، لابی ها، آسانسورها و پله ها مکان های خطرناکی برای پیاده روی بودند. با نقاشی های دیواری پوشانده و پر از زباله و آشغال آدمها بودند. و زنان مجبور بودند در گروه ها جمع شوند. این پروژه هرگز به بیش از ۶۰٪ اشغال نرسید. این مجموعه بدبختانه شکست خورد و حدود ۱۰ سال بعد تخریب شد. اما روبروی این مجتمع آن سمت خیابان یک ردیف ساختمان قدیمی و کوچکتر واقع شده بود که توسط ساکنین مشابه تحت عنوان "دهکده میدان کار" اشغال شده بود. کاملاً پر از ساکنین و بدون مشکل باقی ماند، در زمان ساخت و ساز افول و اشغال پریوت لگو، با متغیرهای ثابت اجتماعی در دو پیشرفت، نیومن شروع کرد به بررسی اینکه چه عوامل فیزیکی متفاوتی بین این دو مجتمع وجود داشت که یکی شکوفا شود در حالی که دیگری تخریب شود. یکی از اولین مواردی که نیومن به آن توجه کرد نوع ساختمان بود. او متوجه شد: در یک مسکن تک خانواری، همه برای مکان خود احساس مسئولیت می کنند. ساکنان می دانند چه کسی متعلق به منطقه است. خیابان ها و پیاده روها معمولاً فقط توسط همسایگان تردد می شوند. و بنابراین شناسایی افراد غریبه امکان پذیر است. در پیاده رو ها تعداد افرادی که مکان های مشاع را شریک

<sup>۱</sup>-Oscar Newman

<sup>۲</sup>-Pruitt-Igoe"

<sup>۳</sup>-Carr Square Village

هستند محدود است (فقط دو خانواده)، به آنها احساس مسئولیت به مکان شان می دهند. همچنین شناسایی افراد غریبه به دلیل تعداد کمی از ساکنان آسان است.

در آسمان خراش ها، افراد احساس مسئولیتی در قبال فضاهای مشاع نمی کنند از آنجائی که این مکان ها را با تعداد زیادی از افراد شریک هستند. آنها نمی توانند غریبه ها را شناسایی کنند بعلاوه تعداد افراد زیادی که از آن فضا استفاده می کنند.

نیومن همچنین عوامل فیزیکی و اجتماعی که باعث ایجاد میزان جرم و جنایت بالا می شود را مورد مطالعه قرار داد. او دریافت که میزان درصد جمعیتی که رفاه اجتماعی دریافت می کنند نشان دهنده فاکتور مهمی است، به دنبال آن ارتفاع ساختمان که به نوبه خود با هم ارتباط دارد و همچنین تعداد آپارتمان های با ورودی مشترک. زیرا این امر بر توانایی ساکنان برای کنترل محیط شان تأثیر می گذارد. علاوه بر این اندازه پروژه مسکن و تعداد پروژه های دیگر در منطقه بعنوان پروژه های درآمد پایین بزرگتر که احاطه شده اند با سایر پروژه های کم درآمد از میزان جرم و جنایت بالاتری نسبت به پروژه های کوچک یا جدا شده رنج می برد. بنابراین، نیومن دریافت که امن ترین مناطق و محلات دارای ویژگی های زیر هستند:

**به حداقل رساندن مناطق مشترک:** هر چه تعداد افرادی که فضاهای مشترک بیشتری دارند، کنترل مناطقی که در آن فعالیت میکنند مشکل تر است.

**حداکثر مالکیت خصوصی:** حیاط های خصوصی قابل دفاع تر بودند چون صاحبان می توانستند بفهمند که کسی به حیاط (ملک) آنها تعلق دارد یا خیر. نفوذپذیری حداقل: سهولت ورود و خروج از آن محله یا منطقه مسکونی از مشخصات آن است.

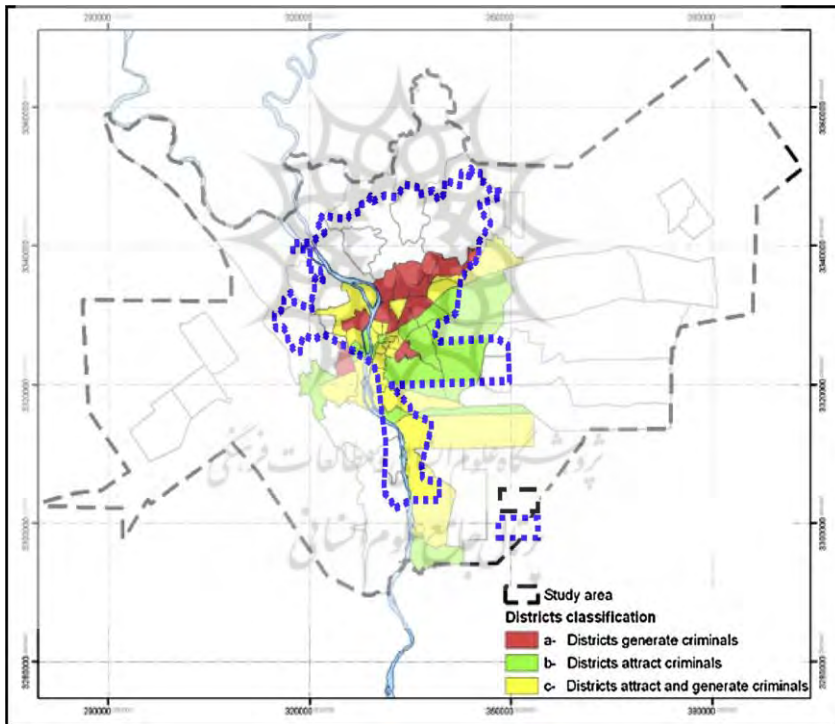
در سال ۱۹۸۴، بیل هیلر<sup>۱</sup> و جولیان هانسن<sup>۲</sup>، مفهوم "منطق اجتماعی فضا" را معرفی کردند که راجب وجود تعداد زیادی از عوامل فیزیکی موثر جدا از ارتفاع ساختمان بر تشویق به فعالیت های جنایی بحث می کرد. آنها این طور بیان کردند: برخلاف نیومن جداسازی ترس از جرم را افزایش می دهد. بعدها، هیلر و همکارانش در دانشگاه برنامه ریزی و معماری بارتلت<sup>۳</sup> در شهر لندن، نظریه نحو و نمودار فضا را بر اساس مفهوم منطق

<sup>۱</sup> -Bill Hiller

<sup>۲</sup> -Julienne Hanson

<sup>۳</sup> -of Architecture and Planning Bartlett School

اجتماعی فضا توسعه داد. نحو فضایی در تحقیقات مربوط به جنبش استفاده شده است. تحلیل به طور کلی و پیامدهای آن شامل موضوعات استراتژیک است مانند مکان های خرده فروشی، توزیع کاربری های زمین و محل های وقوع جرم. بر طبق این نظریه، یک طرح مکانی خوب می تواند یک حرکت اتوماتیک (خودکار) که باعث افزایش امکان تعامل با برخوردهای ناخواسته می شود، را باعث شود. تعاملات اجتماعی افزایش یافته احتمال دستگیری و گیرافتادن یک مجرم را افزایش می دهد و از این رو می تواند باعث جلوگیری او از ارتکاب جرم شود. قابل ذکر است که بگوئیم این نظریه (این تکنیک) در این تحقیق مورد استفاده قرار گرفت برای شناسایی ارتباط شبکه های خیابانی و نرخ جرم و جنایت. تئوری نحو فضا (ترکیب فضا) و روش شناسی بعداً توضیح داده خواهد شد.



شکل ۱: طبقه بندی جرم در نواحی مورد مطالعه (منبع: نویسنده).

## روش شناسی

همانطور که قبلا گفته شد، برای این تحقیق نواحی پر تراکم اصلی انتخاب شدند (شکل ۱). قابل ذکر است که یادآوری کنیم روش شناسی که در تحقیق مورد استفاده قرار گرفت، به ارتباط بین نرخ جرم منطقه انتخاب شده و رقم هایی بدست آمده از فاکتورهای مختلف، بستگی دارد

تجزیه تحلیل ها شامل موارد زیر می شود:

**۳.۱. آنالیز اجتماعی :** در این بخش، نرخ جرم ربط داده شدند با فاکتورهای اجتماعی مختلفی چون نرخ بیسوادی، نرخ بیکاری، مهاجرت داخلی، و این فاکتورها می توانند بعنوان نشانه ای از زوال اجتماعی در هر جامعه ای در نظر گرفته شوند که در ابتدا می توانند علت و مسئول اصلی تولید جرم و بزهکاری و مجرم و نرخ جرم شوند.

## آنالیز الگوهای شبکه خیابانی

با استفاده از تکنیک نحو(ترکیب) فضا، تجزیه و تحلیل شبکه خیابانی می بایست از گام های زیر پیروی کند:

الف . گرفتن نقشه از مطالعات موردی منتخب، رسم طولانی ترین و کمترین خط محوری برای به دست آوردن نقشه محوری

ب. با آنالیز نقشه ها با استفاده از نرم افزار UCL Depth map ، محاسبه ادغام جهانی، ادغام محلی،

۱۰ R=۳، و مقادیر اتصال.

ج. بررسی ارتباط بین هر یک از مقادیر سابق و نرخ جرم.



جدول ۱: ضریب همبستگی بین میزان جرم و فاکتورهای اجتماعی متفاوت در طی سرشماری سال ۲۰۰۶

	Illiteracy rate	Unemployment rate	Internal migration rate	Average family rate	Rate scramble	Population density
Total crimes	$r = -0.4411^*$	$-0.3559^*$	$-0.3349$	$-0.7217^{**}$	$-0.6478^{**}$	$-0.3900^*$
	$t = -1.9837$	$-1.7011$	$-1.6259$	$-2.7167$	$-2.5477$	$-1.8184$
Crimes against person	$r = -0.4227^*$	$-0.4673^*$	$-0.2138$	$-0.7520^{**}$	$-0.6728^{**}$	$-0.4784^*$
	$t = -1.9254$	$-2.0639$	$-1.1415$	$-2.7816$	$-2.6065$	$-2.0970$
Crime against property	$r = -0.4398^*$	$-0.3534^*$	$-0.3352$	$-0.7189^{**}$	$-0.6453^{**}$	$-0.3877^*$
	$t = -1.9796$	$-1.6922$	$-1.6268$	$-2.7105$	$-2.5417$	$-1.8105$
Significant at level	0.000 <sup>****</sup>		Critical value	3.551		
	0.01 <sup>**</sup>			2.423		
	0.05 <sup>*</sup>			1.684		

## تجزیه و تحلیل کاربری اراضی

در این بخش، نرخ جرم با کاربری های اراضی مختلف مرتبط شدند که می توانند طبقه بندی شوند :

به کاربرد فعالیت ها (همچون استفاده شده توسط مناطق تجاری) و استفاده کمتر و بی کار (همچون اشغال شده توسط گورستان ها، بیابان ها و مناطق نظامی) و یک ترکیبی از آنها (( همچون اشغال شده توسط نواحی صنعتی) بعلاوه خود مطالعه مناطق مسکونی که شامل برخی از مناطق مسکونی رسمی (مناطق مسکونی قدیمی، مسکن عمومی و سرپناه "EI-EVAA" مناطق مسکونی) و مناطق مسکونی غیر رسمی)) می باشد. براساس مطالعات غیر رسمی، کاربری ارضی (استفاده از زمین) می تواند فرصت خوبی را برای مجرمان فراهم کند تا جرم شان را با کاهش حرکات و فعالیت های شان و یا با شدت در آنها انجام دهند.

## تجزیه و تحلیل

### تجزیه تحلیل اجتماعی

هدف اصلی این تحلیل شناسایی رابطه بین عوامل مختلف اجتماعی و میزان جرم بود. روش مورد استفاده برای فهم این ارتباط بستگی دارد به ارتباط بین دومی و میزان هر یک از این عوامل در طول منطقه مورد مطالعه. برطبق روش مورد بحث، نتایج نشان داد که میزان کلی جرم بطور چشمگیر و بدی مرتبط است با همه عوامل اجتماعی مورد مطالعه بجزء میزان مهاجرت داخلی، جایی که یک ارتباط بد ولی نه زیاد مهم وجود دارد. این

همچنین در مورد شخص و اموال هم بکار رفت. بنابراین ، می توان نتیجه گرفت که مناطقی با سطح بالا ساکنان رو به وخامت اجتماعی از میزان جرائم کم برخوردارند. جدول شماره ۱. نشان دهنده این ارتباط و میزان "t" در مناطق تراکم است. این نتیجه را می توان از دو جهت توضیح داد: از یک طرف، افزایش ساکنان رو به وخامت اجتماعی در یک منطقه می تواند بعنوان نشانه ای از افزایش میزان فقر آن ناحیه در نظر گرفته شود. از آنجاییکه اکثر مجرمان دنبال مناطق با استاندارد زندگی بالا میگردند تا جرم خود را مرتکب شوند، این مناطق که از لحاظ اجتماعی پایین هستند آسیب پذیری کمتری دارند. و آنهایی که در مجاورت آنها زندگی میکنند بیشتر در معرض آسیب پذیری قرار دارند. از طرف دیگر، بیشتر این مناطق کمک میکنند به ایجاد جرم و جنایت بخاطر شرایط بد زندگی در آنها تا اینکه خودشان مکان جرم باشند. از آنجاییکه بیشتر مجرمان براساس تئوری الگوی جرم یک سپر یا حائل را در مکان (منطقه) خود که ممکنه شناسایی شوند قرار میدهند، آنها ممکن است تمایل به ارتکاب جنایات خود در مناطق مجاور داشته باشد. بنابراین، این مناطق از لحاظ اجتماعی پایین، در برابر ارتکاب جرم آسیب پذیری کمتری خواهند داشت. براساس توضیحات قبلی، "مفهوم سازی از مناطق"، "جذب مجرمان" و "مناطق تولید مجرم" به عنوان مقایسه شرایط اجتماعی با میزان جرم مناطق پیشنهاد داده شده است. جدول شماره ۲.

رتبه بندی مقادیر در هر یک از عوامل مورد مطالعه در گروه ها:

برای مثال:

- values  $P_{0, < 10}$  have rank= ۱;
- values  $P_{10, < 20}$  have rank= ۲;
- values  $P_{20, < 30}$  have rank= ۳, et c.,

سپس، جمع بندی های رتبه های منتج در هر منطقه :

برطبق آن، مناطق تراکم اصلی براساس شکل زیر به سه نوع طبقه بندی شدند:

**مناطق که جرم خیزند تا اینکه در برابر جرم خودشان آسیب پذیر باشند.** (در

برابر جرم خودشان آسیب پذیر نیستند) که شامل مناطق که از لحاظ اجتماعی داغون (وضعیت فقیر و خراب) اما با میزان جرم پایین هستند.

مناطقى که مجرمان را جذب می کنند تا اینکه مجرم خیز باشند. (تولید کننده نیستند، مجرمان جذب این مناطق می شوند) که شامل مناطقی می شود که از نظر اجتماعی توسعه یافته اند که البته نرخ (میزان) جرم در آنها بالاست.

مناطقى که همزمان مجرمان را هم تولید هم جذب می کنند. که شامل هم مناطقی که از لحاظ اجتماعی پایین هستند و میزان جرم شان بالاست می شود و هم شامل مناطق توسعه یافته اجتماعی با میزان جرم پایین میشود. میبایست گفت که جنایتکاران و مجرمان این نوع مناطق ممکن است همان هایی که در آن جرم مرتکب می شوند نباشند. ممکنه است که این مناطق مجرمان را از بیرون جذب خود کنند و مجرمان خود را بطور همزمان بیرون کنند چرا که ریسک بالاتر شناسایی شدن و اضطراب در مناطق مسکونی شان وجود دارد.

## آنالیز فیزیکی

### شبکه خیابانی

بر اساس این فرض که مجرمان همیشه مکان هایی را انتخاب می کنند که به کمترین زمان و انرژی برای انجام جرم آنها نیاز دارد. نمونه ای از انواع مناطق اول و دوم انتخاب شد تا مورد تجزیه و تحلیل قرار گیرد. این امر شامل انتخاب مناطقی که از نظر اجتماعی و مکانی از یکدیگر متفاوت هستند می شود. در نتیجه، هر نوع ارتباطی بین جرم و مکان که بعلاوه عوامل اجتماعی بوجود آید بعید است. مناطق انتخاب شده شامل موارد زیر است: ال ماتریا<sup>۱</sup> و منشیت ناصر<sup>۲</sup> و بولاق ال دکورور<sup>۳</sup> بعنوان نواحی که جرم خیز هستند در تناظر با مناطقی مانند مثرالقادیدا<sup>۴</sup> و مدینات ناصر<sup>۵</sup> و دککی<sup>۶</sup> که مجرمان را که جذب می کنند. جدول شماره ۳ نشان دهنده ویژگیهای اجتماعی مناطقی هستند که مورد بررسی قرار گرفتند و نشان دهنده اطلاعات مربوط به جرم آنهاست.

۱ -Al-Mataria

۲ -Manshyet Nasser

۳ -Boulaq Al Dakrou

۴ -Masr Al Gadida

۵ -Madinat Nasr

۶ -Dokki

در مورد نوع سوم، که همزمان تولید و جذب مجرم می کنند، شناسایی اینکه مجرمان خودی یا غیر خودی بودند سخت بود. خصوصاً که بیشتر این مناطق در مرکز شهر واقع شده اند که مردم مناطق مختلف را چه مجرم چه غیر مجرم را جذب می کند. بنابراین نوع سوم نادیده گرفته شد. برای شناسایی رابطه بین شبکه های خیابانی و آمار جنایت، تجزیه و تحلیل نحو فضا استفاده شده است.

### روش ترسیم

همانطور که مدل های محوری به دید بستگی دارند، بنابراین، برای دستیابی به نظارت طبیعی تعدادی عناصر باید هنگام رسم در نظر گرفته شوند. براساس بررسی های انجام شده (توسط نویسندگان) در مناطق انتخاب شده، این عناصر شامل موارد زیر است:



شکل ۲- نمونه ای از جزایر وسط وسیع کاشته شده، خیابان خلیفه مامون<sup>۱</sup>، منطقه میثراالقایددا منبع : نویسنده



شکل ۳- نمونه ای از جزایر باریک وسط، خیابان سودان<sup>۲</sup>، منطقه دوکی، منبع : نویسنده

<sup>۱</sup> -Khalifa Ma'mon

<sup>۲</sup> - Sudan

جزایر میانه: برطبق بررسی ها، می توانند براساس زیر طبقه بندی شوند:

الف. جزایر حصار کشی شده کاشته شده پهن با حصارهای کم ارتفاع، درختچه ها و درختان بریده شده.

ب. جزایر وسیع کاشته شده بدون حصار، با درختچه های کم ارتفاع و درختان بریده شده.

ج. جزایر باریک قابل توجه است که اکثر آنها به راحتی قابل عبور هستند و دید را از بین نمی برند. بنابراین، می توانند بعنوان فضا در نظر گرفته شوند. (شکل ۲ و ۳).

**گره ها و فضاهای باز:** اکثر آنها غیر نرده ای هستند که شامل مجسمه های ساده، فواره ها، درختچه ها، صندلی ها و غیره هستند. شکل ۴ نشان دهنده گره ها و فضاهای باز در مناطق انتخاب شده هست.



شکل ۴- مثالی از گره ها و فضاهای باز، میدان رکسی<sup>۱</sup> در منطقه القادیدا و میدان قالا<sup>۲</sup> در منطقه دکی (پایین) . منبع : نویسنده



شکل ۵ - مثالی از مناطق خصوصی حصارکشی شده، منطقه مدینت ناصر. منبع : نویسنده

قابل توجه است که آن مجسمه ها ، فواره ها، درختچه ها ، صندلی ها ، و غیره مانع دید نشوند. بنابراین آنها هنگام کشیدن نقشه های محوری نادیده گرفته شدند و به عنوان فضاها در نظر گرفته شده اند.

### برخی فضاهای خالی خصوصی شامل موارد زیر است:

الف. **مناطق حصارکشی :** (مثل کاربری های نظامی، زمین های خصوصی) اکثر این سرزمین ها دارای نرده های مرتفع هستند که مانع دید می شوند. زیرا هدف اصلی آنها تامین امنیت فضای احاطه شده توسط آنهاست. بنابراین، بعنوان هدف در نظر گرفته می شوند. شکل ۵ نشان دهنده مثالی است از مناطق حصارکشی در داخل مناطق انتخاب شده.

ب. مناطق بدون حصار که می توانند به موارد زیر تقسیم بندی شوند:

۱. **ساختمان ها، فضاهای میانی،** این فضاها خصوصاً در مناطقی که مجرمان را جذب خودشان میکنند معمولاً مورد استفاده قرار میگیرند بعنوان ورودی ساختمان، ورودی گاراژ، و در برخی موارد بعنوان فضاهای انباری مورد استفاده قرار گرفتند درحالیکه درصد کوچکی بعنوان مسیره های داخلی یا فضاهای باز مورد استفاده قرار گرفتند. بنابراین، بعنوان هدف در نظر گرفته شدند.

۲. **ساختمان ها، فضاهای باز:** این فضاها معمولاً کاشته شده اند اما نبود نگهداری از این کاشت ها باعث شد کلفت و تنومند شوند و جلوی دید اهالی را بگیرند. بنابراین، آنها هم بعنوان هدف می توانند در نظر گرفته شوند. برخی از آنها قابل عبور هستند. شکل ۶. بنابراین می توان نتیجه گرفت که بمنظور مطالعه اثرات نظارت طبیعی و تحرک جرایم، جزایر میانه، گره ها و مناطق باز بعنوان فضاها در نظر گرفته میشوند. درحالیکه همه جاهای خالی خصوصی بعنوان هدف در نظر گرفته میشوند.

### تجزیه و تحلیل نحو فضا

بسته به نمونه انتخاب شده، به دو پرسش می بایست پاسخ داده شود.

اول آیا اختلافات مکانی بین مکان هایی که تولید مجرم دارند و مکان هایی که جذب مجرم دارند وجود دارد که میزان جرم را تحت تاثیر قرار دهد؟

دوم: آیا الگوهای خاص خیابانی وجود مجرمان را به خود جلب می کند؟ بنابراین، دو نوع اصلی از متغیرهای مورد استفاده گسترده در تجزیه تحلیل ها وجود دارد: مقادیر بدست آمده از طریق تجزیه و تحلیل نحو فضا که بعنوان متغیر مستقل (غیر وابسته) در نظر گرفته می شود.

مقادیر بدست آمده از طریق نحو فضا بشرح ذیل بود: ادغام جهانی، ادغام محلی،  $R=3$ ، ادغام محلی  $R=10$  و اتصال. رابطه بین هر یک از این متغیرها و میزان جرم به بررسی اثرات آنها بر وقوع جرم در منطقه انتخاب شده مورد بررسی قرار گرفت. برای پرسش اول که مربوط است به اختلافات مکانی که جرم را تحت تاثیر قرار میدهند، همبستگی بین هر یک از مقادیر بدست آمده از طریق نحو فضا و میزان جرم محاسبه شد. مقایسه مناطق تولید کننده مجرم و جذب کننده مجرم. جدول شماره ۴ نشان میدهد که: این نتایج ثابت هستند در هیلر و ساهبز<sup>۱</sup> ۲۰۰۵. آنها نتیجه گرفتند: {۸}

<sup>۱</sup> -Hillier and Sahbaz



شکل ۶ - مثالی از ساختمان فضای باز که مانع دید می شود. ساختمان امتداد رامیس<sup>۱</sup> در منطقه مدینت ناصر. منبع: نویسنده

جدول ۴ - مقایسه مکان هایی که تولید مجرم دارند و مکان هایی که جذب مجرم دارند

	Districts generating criminals				Districts attracting criminals				
	Global integration	Integration R = 3	Integration R = 10	Connectivity	Global integration	Integration R = 3	Integration R = 10	Connectivity	
Mataria	1.2140	2.2324	1.3544	4.7314	Masr Al Gadida	1.7721	2.4021	1.7723	5.3157
Manshey Nasser	0.6157	1.6170	0.9960	3.3198	Madinat Nasr 2nd	0.7874	1.6219	0.9913	3.3833
Bolaq Al Dakrou	1.1348	2.2441	1.3122	4.2582	Dokki	1.4723	2.0799	1.4848	4.5362
Total crimes	r = -0.8219	-0.8926	-0.8299	-0.8826	Total crimes	r = 0.8001	0.8671*	0.8406	0.8617
	r = -0.4511	-0.4716	-0.4535	-0.4057		r = 4.0034	6.5271	5.2754	6.2298
Crimes against person	r = -0.4063	-0.5285	-0.4192	-0.2936	Crimes against person	r = 0.9962**	0.9783**	0.9876**	0.9805**
	r = -0.2889	-0.3458	-0.2954	-0.1691		r = 265.3883	45.1300	79.6578	50.3207
Crimes against property	r = -0.8230	-0.8935	-0.8310	-0.6840	Crimes against property	r = 0.7950	0.8620	0.8360	0.8573
	r = -0.4515	-0.4719	-0.4538	-0.4062		r = 3.8785	6.2935	5.0985	6.0101
Significant at level	0.000***	Critical value		636.619	Significant at level	0.000***	Critical value		636.619
	0.01***			31.821		0.01**			31.821
	0.05*			6314		0.05*			6314

۱ - Emtdad Ramsis



جدول ۵ - ضریب همبستگی بین الگوهای خیابانی و میزان جرم در طی دوره زمانی ۲۰۰۴ تا ۲۰۰۸

	Masr Al Gadida	Madinat Nasr 2nd	Dokki	Total crimes		Crimes against person		Crimes against property	
				r=	t=	r=	t=	r=	t=
<i>Global integration</i>									
Grid	1.7139	0.8374	1.5311	0.7346	2.7680	0.9999***	8054.1958	0.7288	2.6877
Radial	2.1342	0.0000	1.9170	0.6584	1.9272	0.9925***	133.1170	0.6520	1.8733
Organic	0.0000	0.7471	1.1290	-0.9041	-0.4748	-0.3888	-0.2800	-0.9077	-0.4758
Curve	1.8699	0.8669	0.0000	0.8342	5.0313	0.2539	0.3403	0.8388	5.2052
<i>Integration R = 3</i>									
Grid	2.3014	1.8379	2.1724	0.7826	3.6005	0.9983**	592.9196	0.7773	3.4909
Radial	3.0891	0.0000	3.0510	0.5946	1.4670	0.9793**	47.2163	0.5878	1.4261
Organic	0.0000	1.4567	1.4480	-0.9953	-0.4988	-0.6769	-0.4037	-0.9961	-0.4990
Curve	2.5091	1.8917	0.0000	0.6127	1.5819	-0.0704	-0.0658	0.6194	1.6272
<i>Integration R = 10</i>									
Grid	1.7142	1.0984	1.5450	0.7804	3.5529	0.9985***	675.1323	0.7750	3.4450
Radial	2.1342	0.0000	1.9196	0.6575	1.9198	0.9924**	130.6467	0.6511	1.8661
Organic	0.0000	0.9151	1.1401	-0.9583	-0.4893	-0.5234	-0.3436	-0.9606	-0.4900
Curve	1.8699	1.0780	0.0000	0.7556	3.0919	0.1263	0.1446	0.7611	3.1866
<i>Connectivity</i>									
Grid	4.2596	3.6316	4.3130	0.5275	1.1164	0.9596*	23.7568	0.5203	1.0845
Radial	12.0000	0.0000	12.4750	0.5584	1.2646	0.9693*	31.5923	0.5514	1.2290
Organic	0.0000	2.8435	2.6050	-0.9996	-0.4999	-0.7271	-0.4210	-0.9998	-0.5000
Curve	7.2857	5.1408	0.0000	0.6531	1.8823	-0.0183	-0.0180	0.6594	1.9364
Significant at level	0.000***	Critical value		636.619					
	0.01**			31.821					
	0.05*			6.314					

جدول ۶ - ضریب همبستگی بین وجود سطح مسکن رسمی مورد بررسی و میزان وقوع جرم در طی دوره ۲۰۰۴ تا ۲۰۰۸

		The existence of old deteriorated housing areas	The existence of public housing areas	The existence of shelter housing areas
Total crimes	r=	0.3227**	-0.2229	-0.0915
	t=	3.0882	-1.1813	-0.5431
Crimes against person	r=	0.3225**	-0.1799	-0.2017
	t=	3.0842	-0.9884	-1.0876
Crime against property	r=	0.3216**	-0.2227	-0.0899
	t=	3.0727	-1.1802	-0.5344
Significant at level	0.000***	Critical value	3.551	
	0.01**		2.423	
	0.05*		1.684	

بطور کلی، می توانیم بگوییم که ادغام شهری، افزایش در حرکت و سطح فعالیت که می آورد، اثر دوگانه ای دارد. می تواند نظارت طبیعی و امنیت بیشتری در تعداد ایجاد کند و بنابراین می تواند جرم را کاهش دهد. و ممکنه بدین معنا باشد که مجرمان بالقوه هم از خیابانهای یکپارچه استفاده کنند. و مکان های در دسترس تر را خطرناک تر کند. بی شک

هر دو اثر وجود دارند. و یک متغیر کلیدی مقدار یست که در آن فرهنگ مسکونی در جاهای فعال تر وجود دارد. در جاییکه وجود دارد، خطر جرم کاهش میابد. جاییکه وجود ندارد، جرم افزایش میابد. اما این مزایا بنظر نمی‌رسد از متغیر مداخله گر تشکیل جامعه عبور کند. بنظر ساده تر می آیند. اثر حضور مردم عادی که فعالیت روزانه بوجود می آورد. یک فرهنگ مسکونی، ممکن است حدس زده شود ابتدا فرهنگ حضور مدنی است و دوم تنها بعد از موعد مقرر، یک فرهنگ تشکیل جامعه. این، شاید، همانچیزی باشد که شهر های تاریخی را می سازد، که همیشه جمعیت های ناهمگن را به سمت الگوهای متراکم تماس سوق میدهد، که بنظر مکان های متمدنی می رسند. همانطور که هر دوی جاکوب و نیومن مشاهده کردند، جامعه ای که خیابانهایش را متمدن نسازد، نمی تواند متمدن باشد.

در مورد سوال دوم، که مربوط به الگوی شبکه های مختلف و ارتباط آنها با جرم است، خیابان هایی که در آن جنایتکاران جذب می شوند، مناطق به مدل های خطی، شعاعی، آلی و منحنی تقسیم بندی شدند. با درنظر گرفتن ادغام و میزان اتصال، نتایج نشان داد که جرایم شخصی همبستگی و ارتباط مثبت (۰,۰۱) داشته اند با شبکه و الگوهای شعاعی. درحالی که هیچ ارتباطی بین جرایم اموال ندارد. جدول شماره ۵، نشان دهنده نتایج همبستگی و ارتباط بین جرائم و الگوهای شبکه است.

## کاربری زمین

### مناطق مسکونی

#### مناطق مسکونی رسمی

بخاطر نبود اطلاعات در مورد خرابه های قدیمی، مناطق مسکونی عمومی و سرپناه ها، روش مورد استفاده برای فهم ارتباط بین آن مناطق و میزان جرم بستگی دارد به ارتباط بین دومی و وجود آن مناطق - هرکدام جداگانه - در هر یک از مناطق تراکم.

جدول ۷- ضریب همبستگی بین وجود سطح مسکن غیر رسمی مورد بررسی و میزان وقوع جرم در طی دوره ۲۰۰۴ تا ۲۰۰۸ (منبع نویسندگان)

		The existence of informal areas	The percentages of informal areas
Total crimes	$r =$	-0.5670*	-0.3546*
	$t =$	-2.3450	-1.6966
Crimes against person	$r =$	-0.4954*	-0.2242
	$t =$	-2.1469	-1.1870
Crime against property	$r =$	-0.5659*	-0.3549*
	$t =$	-2.3421	-1.6977
Significant at level	0.000***	Critical value	3.551
	0.01**		2.423
	0.05*		1.684

این منظور می تواند انجام شود با دادن میزان (۱) به هر یک از مناطق مورد مطالعه البته اگر هر یک از آن مناطق وجود داشته باشد. و مقدار (۰) اگر وجود نداشته باشد. نتایج نشان داد که، میزان کلی جرائم بطور چشمگیر و مثبتی مرتبط و همبستگی دارد با وجود مناطق مسکونی داغون قدیمی با ضریب همبستگی ۰,۳۲۲۷. اما بطور منفی با مناطق مسکونی عمومی و سرپناه ارتباط دارد - اما چشمگیر نیست - به ترتیب با ضریب همبستگی (۰,۲۲۲۹) و (۰,۰۹۱۵). این امر همچنین در مورد میزان جرم علیه اشخاص و جرم علیه اموال بکار رفت. جدول ۶ نشان دهنده میزان همبستگی یا ارتباط و اهمی ت آنهاست.

نتایج همچنین نشان داد - بر اساس طبقه بندی مناطق که قبلا ذکر شد، بیشتر جرایم در مناطقی که جاذب مجرمان هستند، رخ می دهد و آنهایی که هم تولید و هم جذب جرم هم زمان دارند - قرار است در مناطق مسکونی (ضعیف) داغون مرتکب شوند. جایی که اهمیت در حد (سطح) ۰,۰۵ نشان داده شده. در مورد مناطقی که جنایتکار تولید می کنند، ارتباط مهمی پیدا نشد که بدین معنا باشد که بیشتر وقوع جرائم در آن مناطق بیرون از آن مناطق واقع شده اند رخ دهند.

#### مناطق مسکونی غیر رسمی

بدلیل نبود اطلاعات در مناطق مسکونی غیر رسمی، منطقه هر یک بعنوان یک شاخص وضعیت جمعیتی مثل چگالی جمعیتی به حساب آمد. روش مورد استفاده برای فهم ارتباط

بین آن مناطق و میزان جرم بستگی دارد به ارتباط بین دومی و درصد آن مناطق با توجه به محدوده مناطق. نتایج نشان داد که کل میزان جرم بطور منفی و چشمگیری ارتباط دارد با نسبت مناطق غیر رسمی با ضریب همبستگی (۰,۳۵۴۶) که این معنا را میدهد که درصد مسکن غیررسمی افزایش میابد، میزان جرم کاهش میابد. این همچنین برای جرم علیه اشخاص بکار رفت - اگرچه ناچیز - و همچنین علیه میزان اموال بکار رفت. جدول ۷ نشان دهنده مقدار همبستگی و اهمیت شان است. این نتیجه یک نتیجه منطقی تلقی می شود، با اینکه افزایش مناطق مسکونی غیر رسمی در یک منطقه قرار بود مجرمان آن منطقه را افزایش دهد، بنابراین جرایم بیشتری انتظار می رود. تجزیه و تحلیل نشان داد که افزایش این مناطق، میزان فقر منطقه شان را افزایش میدهد. از آنجاییکه بیشتر مجرمان دنبال مناطق با استاندارد بالای زندگی میگردند تا جرمشان را مرتکب شوند، نواحی با مناطق مسکونی غیررسمی بزرگتر، در برابر جرم آسیب پذیریشان کمتر میشود. برطبق طبقه بندی مناطق، همان نتایج استفاده شد برای مناطق جاذب مجرمان و آنهایی که تولید و جذب مجرم همزمان دارند، البته ناچیز بود و چندان مهم نبود. در مورد مناطقی که جنایتکار تولید می کنند، همبستگی مثبت و معنی داری بین فرد وجود دارد جرائم و درصد مسکن مناطق غیررسمی به علت به افزایش حوادث تجاوز جنسی در آن مناطق که میزان فقر بالا مصعب آن می تواند باشد، عدم توانایی تحمل هزینه ازدواج علاوه بر ماهیت همچون مناطقی که این فرصت و احتمال وقوع این نوع حوادث و جرایم را فراهم می سازد. و مکان ساختمان ها خودشان، حریم خصوصی ساکنان شان را بویژه برای بانوان فراهم نمی آورند.

### سایر مصارف زمین

روش مورد استفاده برای فهم ارتباط بین مصارف زمین خاص و میزان جرم بستگی دارد به همبستگی (ارتباط) بین دومی و درصد هر کدام از این مصارف در مناطق مورد مطالعه. زمین های مورد مطالعه شامل مسکونی، تجاری، صنعتی، گورستان، زمین های خالی، زمین های کشاورزی و بیابان هاست. نتایج نشان داد که میزان کلی جرم بطور مثبتی در ارتباط است با نواحی تجاری و بیابان ها با ضریب همبستگی به ترتیب (۰,۲۲۰۸) و (۰,۲۵۰۲). و بطور منفی در ارتباط است با مناطق مسکونی، صنعتی، گورستان، زمین های خالی و کشاورزی با ضریب همبستگی به ترتیب (۰,۳۶۳۸)، (۰,۳۲۳۰)، (۰,۰۵۳۳)، (۰,۳۴۰۸) و (۰,۳۰۶۷). ارتباط (همبستگی) مهم در حد (۰,۰۵) تنها در کاربری های

مسکونی، تجاری و بیابان ها بدست آمد. این همچنین درمورد میزان جرم علیه افراد و جرم علیه اموال اعمال میشود. جدول ۸ مقادیر همبستگی و اهمیت شان را نشان می دهد.

نتایج همچنین نشان داد که بنابر طبقه بندی مناطق که قبلا گفته شد، اغلب "مناطقى که جذب مجرمان را دارند"، جرایم - جرایم اموال و اشخاص - فرض بر این است که در مناطق تجارى شان اتفاق بیفتند. جاییکه اهمی ت در حد ۰,۰۵ نشان داده شد. درمورد مناطقى که تولید مجرم دارند، اغلب جرایم اشخاص فرض بر این است که در مناطق صنعتی و کشاورزی خود بوقوع پیوندند. جاییکه اهمی ت در حد ۰,۰۵ نشان داده شد. درحالیکه نتایج جرایم اموال هیچ اهمیت خاصی را در کاربری های مورد مطالعه نشان نداد. که این نتایج نحو فضا را حمایت می کند. از آنجایی که مجرمان در نوع اول ارتکاب جرم در شلوغی را آسان تر میبندارند و فرار با استفاده از جمعیت برای جلوگیری از دید قربانیان و آمیختن درون آنها را آسان تر می دانند درحالی که آنهایی که نوع دومند حضور بیشتر افراد را خطر بیشتر شناسایی شدن و دلهره (اضطراب) می دانند و تمایل دارند بزهکاری خود را در مناطق خلوت تر مرتکب شوند. در مورد مناطقى که همزمان تولید و جذب مجرم دارند، بیشتر جرایم اشخاص فرض بر این است که در مناطق تجاری و گورستان ها اتفاق بیفتند. جایی که اهمیت در حد ۰,۰۵ نشان داده شد. درحالیکه نتایج جرم اموال هیچ اهمیتی را در کاربری مورد مطالعه نشان نداد. این تایید می کند که این نوع مناطق شامل مخلوطی از دو نوع دیگر است، درحالی که جرم تمایل دارد در هر دو شلوغی و بیابونی(خلوتی) اتفاق بیفتد.

جدول ۸-ضریب همبستگی بین کاربری اراضی و میزان جرم نواحی مورد مطالعه در دوره زمانی ۲۰۰۴ تا ۲۰۰۸ (منبع نویسندگان)

		Residential	Commercial	Industrial	Cemetery	Vacant lands	Agriculture	Desert
Total crimes	$r =$	-0.3638*	0.2208*	-0.3220	-0.0533	-0.3408	-0.3067	0.2502*
	$t =$	-1.7286	1.8369	-1.5821	-0.3280	-1.6472	-1.5210	2.1622
Crimes against person	$r =$	-0.3616*	0.2429*	-0.2140	-0.0263	-0.1385	-0.2159	0.1129
	$t =$	-1.7209	2.0788	-1.1425	-0.1752	-0.7886	-1.1507	0.8250
Crime against property	$r =$	-0.3625*	0.2198*	-0.3231	-0.0541	-0.3420	-0.3067	0.2509*
	$t =$	-1.7244	1.8261	-1.5827	-0.3324	-1.6515	-1.5211	2.1708
Significant at level	0.000***	Critical value		3.551				
	0.01**			2.423				
	0.05*			1.684				

## نتیجه

از تجزیه و تحلیل های بالا، بدیهی است که بیشتر مجرمان دنبال مکان های در دسترس تر می گردند که حرکت در آنها آسان است و به آنها فرصت فرار می دهد، تا جرم شان را مرتکب شوند.

همچنین بدیهی است که تراکم مناطق می تواند به سه نوع زیر براساس ویژگی های اجتماعی شان و میزان جرم شان تقسیم بندی شود.

### مناطقى که تولید مجرم می کنند

۱. تجزیه تحلیل نشان داد که حضور بیشتر افراد در این مناطق بنظر می رسد که ریسک شناسایی شدن و دلهره را برای مجرمان بالقوه بوجود می آورد. بنابراین، بیشتر مجرمان جرم خود را بیشتر در مناطق جدا شده و خلوت تر انجام می دهند. تجزیه تحلیل ها نشان داد که این مناطق خلوت و جدا شده شامل مناطق مسکونی قدیمی خراب (داغون) مناطق صنعتی بعلاوه مناطق کشاورزی می شوند.
۲. تجزیه تحلیل ها نشان داد که حضور بیشتر افراد در آن مناطق، بنظر میرسد ریسک در معرض جرم قرار گرفتن را فراهم می کند (بوجود می آورد). بنابراین بیشتر مجرمان جرم خود را در مناطق با جمعیت خیلی بالا انجام میدهند. (بیش از حد شلوغ). علاوه بر این، نشان داده شد که این مناطق بیش از حد شلوغ شامل نواحی تجاری با شبکه های توری شکل هستند. واضح است که این شبکه ها مسیرهای واضح تر، مستقیم تر و قابل پیش بینی تری را فراهم می آورند و بنابراین مهاجمان بالقوه بیشتری را جذب می کنند. درحالی که وجود کاربری های تجاری به جذب بیشتر هدف های بالقوه کمک میکند. از آنجایی که مهاجمان بالقوه بیشتر، اهداف بالقوه بیشتری را می بینند، فرصت های ارتکاب جرم بیشتری فراهم می آید.

### ۳. مناطقی که تولید و جذب مجرم می کنند

نتایج نشان داد که آن مناطق ترکیبی از دو نوع قبل هستند. بنابراین حوادث در هر دو مناطق بیش از حد شلوغ و خلوت تقریباً با یک نسبت مساوی رخ می دهد.

## پیشنهادها

بنابر یافته های این تحقیق، پیشنهادهایی به منظور فراهم آوردن یک محیط امن - میبایستی دو فرآیند مختلف را پوشش دهد: اول، بهبود محیط شهری، در حالی که دومی شامل ارتقاء جمعیت خصوصاً در مناطق که از لحاظ اجتماعی داغون هستند، میشود.

### ارتقا محیط شهری

محقق پیشنهاد می دهد که این فرآیند می تواند از طریق مجموعه جوانح و احزاب که باید با یکدیگر در کل سیستم کار کنند بدست آید. این احزاب شامل موارد زیر هستند:

### قانونگذار

قانونگذاران - به نمایندگی از اعضا مردم و کمیسیون شورا - می بایستی در دو جهت کار کنند.

الف . اصلاح قوانین موجود یا تصویب یک آیین نامه جدید - چه مربوط به خود مجرمان باشد - یا محیط شهری که در آن جنایات انجام شده به منظور افزایش تلاش ها برای جرم است

ب. تخصیص منابع بیشتر بودجه عمومی برای تأمین خدمات عمومی و خدمات عمومی به مناطق تحت نظارت. خصوصاً روشنایی خیابان ها. اینجاست که نقش دولت محلی در نکته بعدی نشان داده خواهد شد.

## حکومت محلی

حکومت محلی در سطوح مختلف (استان ها، مراکز، شهرها، نواحی و روستاها) مسئولیت توزیع این منابع را با توجه به صلاحیتشان دارند. توصیه میشود که این توزیع سه امر اساسی را پوشش دهد:

الف. مناطق مورد بررسی که از شرایط بد زندگی رنج میبرند و طبقه بندی کردن آنها براساس شرایط فیزیکی ، اجتماعی و اقتصادیشان و غیره.

ب. ایجاد و مدیریت کلیه خدمات عمومی درون مناطقی که از لحاظ فیزیکی و اجتماعی داغون هستند.

ج. حذف سریع مناطق مسکونی غیررسمی و جایگزینی آنها با موارد رسمی.

قابل توجه است که امور و کارهای مذکور بستگی دارد به طراحان و برنامه ریزان که در نکته بعدی نشان داده خواهد شد.

## برنامه ریزان و طراحان

عوامل کلیدی برای کاهش جرم از طریق همکاری آنها دولت محلی و قانونگذاران وجود دارد. نتیجه این همکاری در شناسایی اصول مختلف طراحی / مقادیر که باید در قوانین تصویب شوند، ظاهر میشوند و بنابراین ایمن سازی میکند محیط شهری پروژه های آینده را. قابل ذکر است که تجزیه و تحلیل این تحقیق مجموعه ای از اصول / مقادیر را پیشنهاد میکند که نقش هر دوی داخلی ها و خارجی ها را در حفظ نظارت طبیعی از طرق زیر فعال میسازد.

- مخلوط کردن کاربری ها به منظور جمع آوری گروه های مختلف مردم در در ساعات مختلف روز باعث بوجود آمدن فرصت برای تعاملات اجتماعی مثبت بین داخلی ها و خارجی ها میشود. اجتناب از مصارف نامرتب، بحساب می آید.
- کاهش الگوی شبکه در هر دوی نواحی محدود و اغراق شده.



## جرم شناسان

جرم شناسان مجبورند تصویری از جنایت و رفتار مجرمان را در اختیار تصمیم گیرندگان قرار دهند که فهمی از الگوی جرم و روند آن را فراهم آورد. بدون این فهم از هم الگوی جرم و هم رفتار مجرمانه، افرادی که میبایست بر امنیت و ایمنی جامعه تاثیر بگذارند، به موارد حیاتی دسترسی نخواهند داشت. اطلاعات ضروری برای برنامه ریزی و استراتژی خوب.

## ارتقاء جمعیت

محقق توصیه می کند که این فرآیند می تواند از طریق سازمان ها با وزارتخانه های مختلف با تقویت حس و احساس تعلق و شهروندی در جامعه بدست آید. با افزایش دادن تعاملات اجتماعی در بین ساکنان در افراد مختلف در سطوح مختلف، علاوه بر ساختن ظرفیتشان. که این شامل موارد زیر است:

## وزارت آموزش و پرورش

- الف. تقویت مفاهیم تعلق و شهروندی از طریق توسعه برنامه درسی آموزشی در مدارس.
- ب. با تمرکز بر نقش مدرسه در فرایند آموزش برای اینکه محدود به مسائل برنامه درسی و محدودیت ها نشویم، بعلاوه تقویت رابطه بین خانه و مدرسه و برای پایش کردن رفتار دانش آموزان.
- ج. توجه به فعالیت مدارس - خصوصاً در تابستان - به منظور کاهش جنایات نوجوانان و بزهکاری.

## شورای ملی جوانان

- الف. افزایش آگاهی جوانان درمورد حقوق شهروندی و سیستم قانونی از طریق برنامه های هدفمند.
- ب. تشویق کار داوطلبانه به عنوان وسیله ای برای تقویت روابط اجتماعی در جامعه.
- ج. برگزاری دوره های آموزشی برای اشتغال از طریق بهبود مهارت ها و توانایی های ساکنین ، مانند صنایع دستی، ساخت و خیاطی.

درنهایت، برای هر دو فرآیند، سازماندهی در وزارت های داخلی بایستی موارد زیر را انجام دهند:

الف. بهبود اجرای قانون.

ب. تدوین راهبردهای جدید برای کاهش جرم و ارائه آنها را به مقامات قانون گذار.

### توصیه هایی برای تحقیقات بیشتر

این مطالعه در را برای انواع مطالعاتی که می توانند محیط جرم و جنایت مصر را بررسی کنند، باز کرده است. مطالعه دقیق تر با مکان های دقیق حوادث، برای آینده پیشنهاد شده است. تحقیقات آینده نیز ممکن است در مناطق شهری و روستاهای جدید و شهرهای کوچک و یا حتی شهرهای دیگر مصر انجام شود و مقایسه هایی می تواند شکل بگیرد که ممکن است یافته های این مطالعه را حمایت و تقویت کند و یا ممکن است در تناقض با آن باشد. همچنین یک مطالعه بسیار جزئی تر می تواند با تقسیم بندی جرم براساس نوع جرم، زمان و مکان، که درک دقیق تر از الگوهای جرم خواهد داد.

### منابع :

[۱] Adel Hussein H. Crime and urban planning in Egypt casestudy. Greater Cairo Region, thesis for M.Sc. degree inArchitecture (Urban Planning), Supervised by Dr. Mohammed

Salheen and Dr. Randa A. Maahmoud, Ain Shams University; ۲۰۱۱. ۱۶۶p.

[۲] Jacobs J. The death and life of great American cities. New York:Vintage; ۱۹۶۱.

[۳] Linden R. Situational crime prevention: its role in comprehensive prevention initiatives. IPC Rev ۲۰۰۷; ۱:۱۳۹-۵۹.

- [۴] Newman O. Creating defensible space. Washington: U.S. Department of Housing and Urban Development, Office of Policy Development and Research; ۱۹۹۶.
- [۵] Salheen M. A comprehensive analysis of pedestrian environments: the case of Cairo City Centre. PhD thesis, Edinburgh College of Art, Heriot-Watt University; ۲۰۰۱.
- [۶] Dhimn D. Identifying the relationship between crime and street layout using space syntax technology, master thesis, University of Cincinnati; ۲۰۰۶.
- [۷] Brantingham PJ, Brantingham PL. Environmental criminology, prospect heights. IL: Waveland Press; ۱۹۸۱.
- [۸] Hillier B, Sahbaz O. High resolution analysis of crime patterns in urban street networks: an initial statistical sketch from an ongoing study of a London borough. Proceedings of fifth international space syntax symposium, Netherlands, Delft: The Bartlett, UCL; ۲۰۰۵.

#### درباره نویسندگان مقاله:



هبا عادل (Heba Adel) استادیار دانشگاه در دانشکده مهندسی Port Sai d Uni versi ty. او مدرک ms.c خود را در معماری (برنامه ریزی شهری) از دانشگاه Port Sai d Uni versi ty دریافت کرد. او تحقیقات دکتری خود را در دانشگاه Ai n Shans دنبال میکند. تحقیقات او به دنبال کشف رابطه بین بی عدالتی اجتماعی در مصر و جنبه های مختلف برنامه ریزی شهری در مورد خدمات عمومی است. او در بسیاری از پروژه ها مانند of Ras Sedr ci ty-South – Str at egi c Ur ban Pl anni ng of Assui t ci ty و devel opi ng the Master Pl an Si nai governorate و شناسایی و طبقه بندی مناطق نامن و بدون برنامه ریزی در قاهره و استان های دیگر.



محمد صالحین (Mohamed Salheen) استاد تمام دانشگاه Ain Shams دکترای خودش را از دانشگاه Edinburgh College of Art در سال ۲۰۰۱ دریافت کرد. او بنیانگذار برنامه Integrated Urbanism & Sustainable Design Master است. و صاحب بنیان Integrated Development Group است. او چندین مقاله منتشر شده در بسیاری از رشته ها دارد و در آکادمی Maritime Science and Technology Transport از سال ۲۰۰۲ تا سال ۲۰۰۵ تدریس کرده است.



Randa A Mahmoud یک معمار و برنامه ریز شهری مصری است. بعد از پایان یافتن تحصیلات دکترای اش در فرانسه در IUP ، او اکنون استادیار دانشگاه در هر دو دانشگاه های Ain Shams و French Universities in Egypt در مصر هست که کار آموزش و نظارت بر مباحث چند رشته ای را دارد. او در بسیاری از پروژه های طراحی شهری و مسکونی بعنوان خبرنگار آزاد و نامزد جایزه "Aga Khan" برای چرخه معماری در سال ۲۰۱۳ برای پروژه "Beit Al Rawi" یک ویلا مسکونی در قاهره جدی شد. او دارای چندین مقاله منتشر شده داخلی و بین المللی در زمینه ریخت شناسی شهری، گونه شناسی معماری، جامعه شناسی شهری و شهرنشینی غیررسمی است.

## **Crime in relation to urban design. Case study: The Greater Cairo Region**

Aliraza saeidi saeidabadi , Saeid kamyabi

### **Abstract :**

Crime is a part of any social system and known to human communities since its origins. It differs from community to another, even within one community it doesn't occur equally in all places and nor by the same way. It is also concentrated in some places more than others, sometimes increases, sometimes decreases, etc. Previous researches have proved that crime rate has significant correlation with different social factors: education levels, poverty rates and lack of social organization, while others have drawn the attention to its relation with the built environment. They proposed that crime occurs in places where both opportunities and criminals are available. The role of this paper is to identify urban circumstances related to crime occurrence within the Greater Cairo Region, and to propose different ways to reduce these crimes. Consecutively, agglomeration's main Districts were scrutinized according to social analysis, street-network pattern and land-use. ۲۰۱۵ Ain Shams University. Production and hosting by Elsevier B.V. This is an open access article under

### **KEYWORDS**

Crime occurrence; Built environment; Urban circumstances