

## A Study of the Livestock Community of Susa in Proto-Elamite Period

Forouzan, F.<sup>1</sup>; Yousefi Zashk, R.<sup>2</sup>; Tavoosi, M.<sup>3</sup>

Type of Article: **Research**

Pp: 35-58

Received: 2020/08/24; Accepted: 2021/01/04

 <https://dx.doi.org/10.30699/PJAS.6.20.35>

### Abstract

One of the most important and controversial prehistoric cultural periods is Proto Elamite period, which can be considered as a revolution in the development, growth and development of communication and interaction of the people of that period, in the period of 3300 to 3000 B.C Many changes took place in this golden age, which itself is due to the existence of political and social complexities. During this period, livestock unions were formed, which had an Proto Elamite writing on the inscriptions of this period. The union's livelihood was based on animal husbandry. The economies of monogamous and farming communities are fully integrated with the livestock nomadic economy, and farmers are therefore the direct economic dependents of nomadic unions. Of course, it goes without saying that nomadic ranchers also need farmers, but this was not always the case. Farmers provided some of the farmers' grains, but the farmers continued to cultivate. They usually had rainfed agriculture. But in general, the most important livestock economy is herding, and farmers needed to migrate to find forage, and on the other hand, the very hot weather in the area of Susa was not tolerable for livestock, and farmers had to migrate to colder areas. The inscriptions are very important in this cultural period. Inscriptions changed from counting mode to scrolls for managing office and animal documents that were thought-provoking. One of the most significant areas of the fourth millennium BC is the area of Susa, which in this period has a lot of livestock inscriptions. In this article, the authors try to analyze the type and number of livestock inscriptions, the existence of a nomadic union, and subsequently the bipolarity of the Susa community in the early Elamite period.

**Keywords:** Fourth Millennium BC, Proto Elamite, Susa, Animal Husbandry, Inscription.

Motaleat-e-Bastanshenasi-e-Parseh  
(MBP)

Parseh Journal of Archaeological  
Studies  
Journal of Archeology Department of  
Archeology Research Institute, Cultural  
Heritage and Tourism Research  
Institute (RICT), Tehran, Iran

**Publisher:** Cultural Heritage and  
Tourism Research Institute (RICT).  
Copyright©2022, The Authors. This  
open-access article is published under  
the terms of the Creative Commons.

1. Ph.D. in Archeology, Islamic Azad University, Science and Research Branch, Tehran, Iran.

2. Associate Professor, Department of Archaeology, Islamic Azad University Varamin-Pishva Branch, Varamin, Iran (Corresponding Author).

**Email:** pezuzo@yahoo.com

3. Professor, Department of Ancient Language and Cultures, Islamic Azad University Roudehen Branch, Roudehen, Iran.

**Citations:** Forouzan, F.; Yousefi Zoshk, R. & Tavousi, M., (2022). "A Study of the Livestock Community of Susa in Proto-Elamite Period". *Parseh J Archaeol Stud*, 6 (20): 35-58. (<https://dx.doi.org/10.30699/PJAS.6.20.35>).

**Homepage of this Article:** <http://journal.richt.ir/mbp/article-1-401-en.html>

## Introduction

Proto Elamite refers to a period in history that chronologically shows 14 carbon samples obtained from millions of times between 3300 and 3000 BC. (Dahl et al, 2013: 358). But the end of this cultural period is not very clear yet (Pats, 1396: 99). Today, there are various sites from this period in Iran, some of which have been excavated, but according to the excavated sites, it covers a large part of the Iranian plateau, and so far 8 of its sites have been identified with an integrated writing standard. Some of them like 1. Susa (Vallat, 1971) 2. Sialk (Ghrishman, 1938: XXXI) 3. Tal Geser (Alizadeh, 2014). Proto Elamite writing has an integrated structure in terms of form, writing and in terms of illustrating the ideas of the drawings. For example, in the field of animal texts, all of them have used a series of common or close signs, and in most cases, all of them have shown the difference between male and female goats, male and female sheep, and lambs with a single sign. Also, the same collection counting system is used.

**Objective:** To study the duality of the population of Susa (monogamous and nomadic) in the fourth millennium BC is based on the inscriptions of Proto Elamite period, based on which it can be seen that Susa in Proto Elamite period is a bipolar society. Indigenous and probably in the same language, the Mesopotamian family is in the south of the Acropolis hill of Susa and a farming and pastoral community in the north of the Acropolis hill. Each nation provided the economic market for the other.

**Research Questions:** Has a union of animal husbandry communities been formed in Iran during Proto Elamite period? Was Susa a community, farmer and cattle breeder in the Proto Elamite period?? What cultural connections have there been between livestock and monogamous communities?

**Hypothesis:** Considering the similarity of the structure and texts of Proto Elamite in the Iranian plateau, it can be seen that there was a connection between these areas and since the most consistency in the signs as well as the areas found in the herd. Early Elamite writings are related to animal texts, it can be seen that the livestock community may have played a role in this collection. These livestock communities in southwestern Iran were in close contact with Susa to meet their material needs, and probably half of Susa communities were forced to migrate to the highlands due to the large number of livestock in the warmer months of the year.

**Research Method:** In this research, the aim is to reconstruct the herdsman community living in the Susa area in the second half of the 4th millennium BC, which according to the statistical analysis of the number of livestock tablets compared to other Proto Elamite texts, shows that the most Note that these tablets have livestock provisions. In fact, it is possible to understand the type of livelihood of the Sush community in the Proto Elamite period from reading the tables, which is that the people of Sush were cattle breeders in the north of the hill and farmers in the south of the hill. The tablets obtained, which are mentioned in the research

proposal, how to discover and decipher them, are very effective in achieving the goal of this research.

### **Proto Elamite inscriptions obtained from Susa**

Proto Elamite inscriptions were first found in the excavations of Susa in 1900. (De Morgan, 1900: 130) Inscriptions are flattened clay fragments made by hand. They have formed. And are cooked at low heat or not cooked at all. In their study, the authors divided the Elamite inscriptions from Susa into two categories. One is the texts obtained from MDP.17, most of which were found from the north of Susa hill, and the other is the rest of the Susa inscriptions, which are generally obtained from the south of Susa hill. Demorgan's large trench in MDP.6 had less than 10 percent of the animal texts But MDP.17 has the highest percentage of livestock statistics

### **Animal Texts of Susa**

The content of all Elamite texts is administrative and related to the production, storage and distribution of the product (Dahl, 2015). In Proto Elamite texts, various signs are used for animals and livestock, but among them, only the sign of sheep and goat can be recognized with complete certainty due to the similarity with the example of the beginning of cuneiform can be distinguished from other animal signs. All livestock and domestic animal signs used in the herd are shown with abstract signs. Also, one of the most important factors related to livestock communities is the use of signs of livestock products.

### **Conclusion**

Today, in the southwest of Iran, there are nomadic communities that have land in summer and winter, and apart from animal husbandry, whose main occupation is seasonal and rainfed agriculture, which does not meet the consumption of the whole year. And trade in livestock products and grains with the surrounding farming communities, and since the life of nomads depends on climate and environment, and since the end of the fourth millennium BC, major changes in water conditions and the weather in southwestern Iran has not happened. It is possible that the life of the nomads in Proto Elamite period was the same as now. By examining Proto Elamite tablets of Susa, it can be found that a significant part of them (nearly one third of the texts) are concepts related to wages, payment and in the field of livestock activity or collection and audit of livestock, and Attention is also regular with agricultural activity or payment of wages. By classifying the tablets and also according to the statistical concepts and percentages, it is determined that more than 32% of Proto Elamite texts obtained from Trench I of Domkenam in the north of the Acropolis hill are directly related to the counting and trading of livestock and may be part of the payment inscriptions whose goods Not specified, also related to livestock. According to Domkanem's explanation, part of the inscriptions of the Great

Trench of Damurgan is probably related to the texts of grain, storage and payment of labor wages, and at the time of publication, it was merged with a part of the tablets of the Great Trench in other Sush collections such as the book MDP.17 It has been reported that if they are separated, the number of livestock in the north of Shush Hill will probably reach a much higher number than %32. which in general can be understood the livelihood and life of the people of Susa in Proto Elamite period.



## بررسی جامعه دامدار شوش براساس الواح آغازیلامی

فریدا فروزان<sup>I</sup>؛ روح‌الله یوسفی‌زشک<sup>II</sup>؛ محمود طاووسی<sup>III</sup>

نوع مقاله: پژوهشی

صص: ۵۸ - ۳۵

تاریخ دریافت: ۱۳۹۹/۰۶/۰۳؛ تاریخ پذیرش: ۱۳۹۹/۱۰/۱۵

شناسه دیجیتال (DOI): <https://dx.doi.org/10.30699/PJAS.6.20.35>

### چکیده

یکی از مهم‌ترین و مورد بحث‌ترین دوره‌های فرهنگی در پیش‌اتاریخ، دوره آغازیلامی است که می‌توان از آن به عنوان انقلابی در توسعه، رشد و پیشرفت ارتباطات و تعاملات مردمان آن دوره، در بازه زمانی ۳۳۰۰ تا ۳۰۰۰ پ.م. یاد کرد. در این دوره، جوامع دامپرور به وجود آمدند؛ که از یک نظام نگارش یکسان با دیگر نقاط فلات ایران، استفاده می‌کردند. اقتصاد معیشتی جوامع مزبور برپایه دامپروری بوده و زندگی آن‌ها به نوعی وابسته به جوامع یکجانشین و کشاورزی می‌گردید؛ از این رو، کشاورزان و دامداران، وابستگی اقتصادی مستقیم به یکدیگر داشته‌اند. کشاورزان بخشی از غلات دامپروران را تأمین می‌کردند، ولی کماکان دامداران به کشاورزی نیز می‌پرداختند. آن‌ها معمولاً کشاورزی دیم داشتند؛ اما در کل مهم‌ترین اقتصاد دامپروران، گله‌داری است و دامداران برای یافتن علوفه، نیازمند ترک محل اولیه و حرکت به مکان جدید بودند و از طرفی تحمل هوای بسیار گرم در محوطه شوش برای دام‌ها قابل تحمل نبوده و نیست و دامداران ناچار به رفتن به مناطق سردتر بوده‌اند. گل‌نشته‌ها در این دوره فرهنگی دارای اهمیت به‌سزایی هستند. گل‌نشته‌ها از نظام شمارشی به گل‌نشته‌هایی جهت مدیریت اسناد اداری و دامی که به صورت اندیشه‌نگار بودند، تغییر وضعیت دادند که عمدتاً از شوش به دست آمده است. در این پژوهش نگارندگان سعی دارند با تحلیل نوع و تعداد گل‌نشته‌های دامی، به وجود جوامع دامپرور و متعاقباً به دوقطبی بودن جامعه شوش در دوره آغازیلامی بپردازند. پرسش‌های این پژوهش عبارتند از: ویژگی‌های جوامع دامپرور دوره آغازیلامی چیست؟ آیا شوش در دوره آغازیلامی یک جامعه کشاورز و دامپرور بوده است؟ چه پیوستگی‌های فرهنگی میان جوامع دامپرور و یکجانشین برقرار بوده است؟ با توجه به ساختار یکسان نگارشی متون آغازیلامی در گستره فلات ایران، می‌توان دریافت که ارتباطی میان این نواحی برقرار بوده و از آنجایی که متون دامی در اکثر محوطه‌های آغازیلامی مانند: شوش، تپه یحیی، سیلک، ملیان و ازبکی اهمیت ویژه‌ای دارد و از طرفی بیشترین شباهت و یکسانی در نشانه‌های نگارشی مربوط به متون دامی است، و می‌توان دریافت که احتمالاً در این نواحی جوامع دامدار ساکن بودند.

**کلیدواژگان:** هزاره چهارم پیش از میلاد، آغازیلامی، شوش، دامداری، گل‌نشته.

\* این مقاله برگرفته از رساله دکتری نویسنده اول با عنوان: «پژوهشی بر چشم‌انداز سیاسی - اجتماعی و اقتصاد معیشتی دوره آغازیلامی در نیمه دوم هزاره چهارم ق.م.، در حوزه مرکز و جنوب غرب ایران» است که با راهنمایی نویسنده دوم و مشاوره نویسنده سوم در گروه باستان‌شناسی دانشگاه آزاد اسلامی واحد علوم و تحقیقات تهران تهیه و تنظیم شده است.

I. دانشجوی دکتری باستان‌شناسی، دانشگاه آزاد اسلامی واحد علوم و تحقیقات تهران، تهران، ایران.

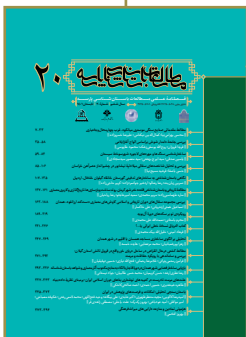
II. استادیار گروه باستان‌شناسی، دانشگاه آزاد اسلامی واحد ورامین-پیشوا، ورامین، ایران (نویسنده مسئول).

Email: pezuzo@yahoo.com

III. استاد گروه فرهنگ و زبان‌های باستانی، دانشگاه آزاد اسلامی واحد رودهن، رودهن، ایران.

ارجاع به مقاله: فروزان، فریدا؛ یوسفی‌زشک، روح‌الله؛ و طاووسی، محمود، (۱۴۰۱). «بررسی جامعه دامدار شوش براساس الواح آغازیلامی». مطالعات باستان‌شناسی پارسه، ۶ (۲۰): ۵۸-۳۵. <https://dx.doi.org/10.30699/PJAS.6.20.35>.

صفحه اصلی مقاله در سامانه نشریه: <http://journal.richt.ir/mbp/article-1-401-fa.html>



فصلنامه علمی مطالعات باستان‌شناسی پارسه  
نشریه پژوهشکده باستان‌شناسی، پژوهشگاه  
میراث فرهنگی و گردشگری، تهران، ایران

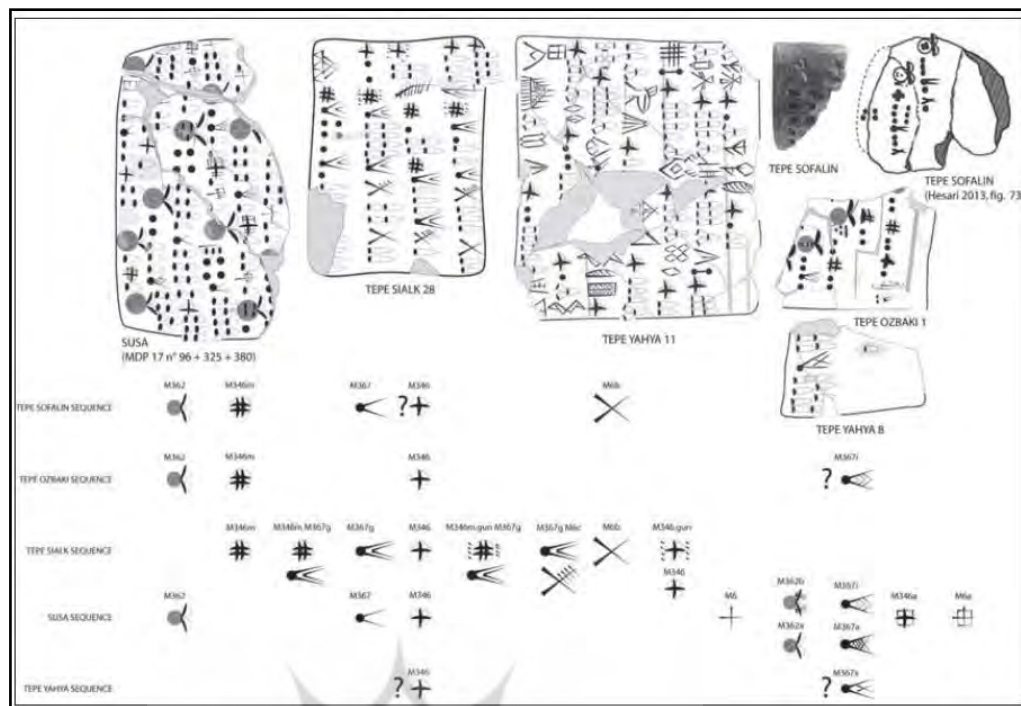
ناشر: پژوهشگاه میراث فرهنگی و گردشگری  
© حق نشر متعلق به نویسنده(گان) است  
و نویسنده تحت مجوز Creative Commons Attribution License به مجله اجازه می‌دهد مقاله چاپ شده را در سامانه به اشتراک بگذارد، منوط بر این‌که حقوق مؤلف اثر حفظ و به انتشار اولیه مقاله در این مجله اشاره شود.



## مقدمه

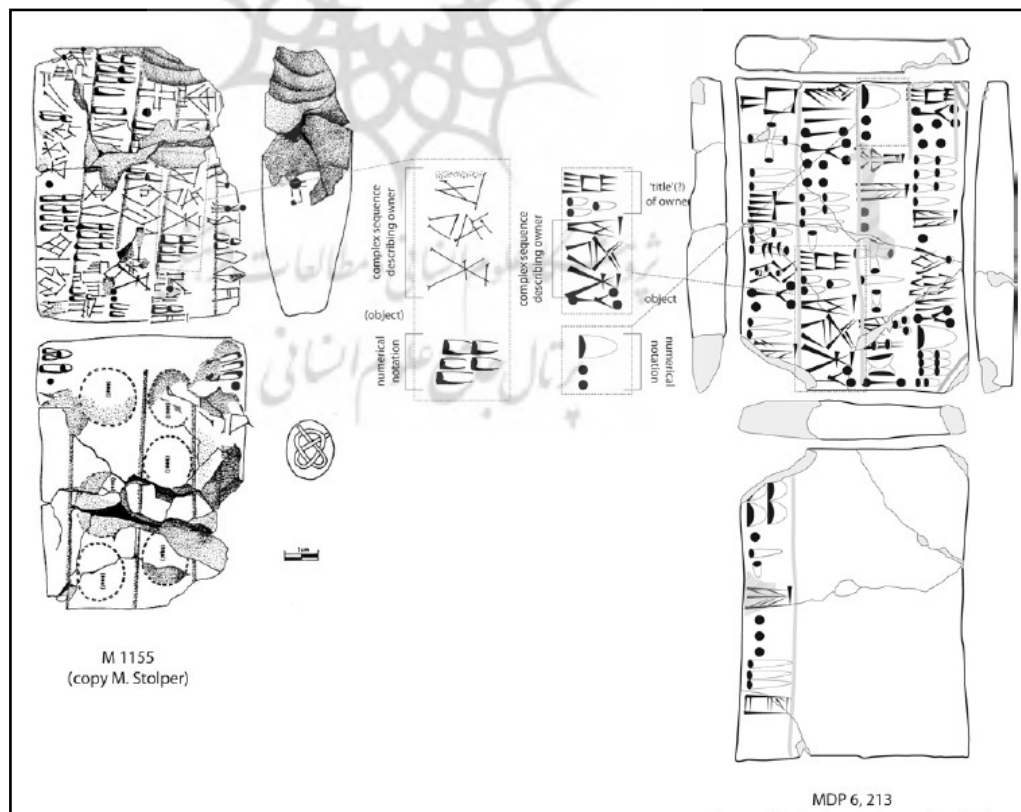
آغازایلامی به دوره‌ای از تاریخ اطلاق می‌شود که با گاه‌نگاری نمونه‌های کربن ۱۴ به دست آمده از ملیان، زمانی بین ۳۳۰۰ تا ۳۰۰۰ پ.م.، را نمایش می‌دهد (Dahl et al., 2013: 358)؛ اما هنوز انتهای این دوره زمانی یا دوره فرهنگی چندان روشن نیست (پاتس، ۱۳۹۶: ۹۹). امروزه محوطه‌های گوناگونی از این برهه زمانی در ایران شناسایی گردیده که برخی کاوش شده است. با توجه به محوطه‌های کاوش شده که بخش وسیعی از فلات ایران را شامل می‌شود، تاکنون هشت محوطه آن با استاندارد خطی یکپارچه شناسایی شده‌اند که عبارتند از: ۱. شوش (Vallat, 1971)، ۲. سیلک (Ghrishman, 1938: XXXI)، ۳. تل‌گسر (Alizadeh et al., 2014)، ۴. تپه‌یحیی (Damerow & Englund, 1989)، ۵. تل‌ملیان (Sumner, 1974)، ۶. شهرسوخته (Amiet et al., 1978: 25)، ۷. تپه‌ازبکی (مجیدزاده، ۱۳۸۹: ۱۶۰)، و ۸. تپه‌سفالین (حصاری، ۱۳۹۲: ۲۹). در این میان، محوطه‌های دیگری نیز وجود دارند که در گستره زمانی و هم‌چنین فرهنگ آغازایلامی قرار می‌گیرند، اما متأسفانه گل‌نبشته‌ای به این خط از آن‌ها به دست نیامده است؛ برای مثال، از محوطه قلی‌درویش در فلات مرکزی با وجود لایه آغازایلامی و هم‌چنین مهر و نقش‌مهرهای این فرهنگ، تنها چند گل‌نبشته با تعدادی نشانه عددی به دست آمده است (عقیلی‌نیاکی، ۱۳۹۰: ۱۸۲). خط آغازایلامی دارای ساختاری یکپارچه از لحاظ فرم، نگارش و از لحاظ تصویرسازی اندیشه‌نگاره است؛ برای مثال، همگی در زمینه متون دامی از یک سری نشانه‌های مشترک یا نزدیک به هم یاری گرفته و همگی در اکثر موارد با یک نشانه واحد به تفاوت بز نر و ماده، گوسفند نر و ماده و بره نمایش داده‌اند (تصویر ۱)؛ و هم‌چنین از یک نظام شمارشی یکسان جمع‌داری استفاده شده است و در مواردی برخی اندیشه‌نگاره‌های مشترک اسمی در میان دو محوطه یافت می‌شود (تصویر ۲)، اما با وجود این اشتراکات در هنر نگارش، تأثیرات فرهنگ بومی هر محوطه در آن قابل درک است. احتمالاً در فلات ایران، اقوام گوناگون با فاصله زیاد و دور از هم از یک نظام نشانه واحد استفاده می‌کردند؛ به طور مثال، میان شوش با شهرسوخته ۱۲۵۰ کیلومتر فاصله وجود دارد و مجموع ۸ محوطه‌ای که این خط در آن‌ها به دست آمده و بخش عمده از ایران امروزی را شامل می‌شود. با توجه به نمونه‌های مشابه پیش‌ازتاریخ، این پیوستگی (از قبیل خط واحد در نگارش، مهرسازی و سفال یکسان) و چنان گسترشی در نوع خود بی‌سابقه است و از طرفی هم بررسی‌های «جان آلدن» در دشت خوزستان در دوره آغازایلامی نشان می‌دهد نسبت به دوره‌های پیشین با کاهش شدید جمعیتی در محوطه‌ها روبه‌رو شده است و تنها تعداد کمی استقرارگاه‌های کوچک با سفال آغازایلامی یافت شده است و شهر شوش با وسعتی تقریباً ۱۱ هکتار بزرگ‌ترین استقرارگاه دشت خوزستان بوده است (آلدن، ۱۳۹۰: ۳۲۲-۳۱۹). آلدن، دلیل وجود چنان استقرارگاه‌های کوچک را منعکس‌کننده فعالیت دامداری در دوره آغازایلامی می‌داند که مردم به طور پراکنده و تصادفی در این محوطه‌های کوچک اسکان موقت داشته‌اند (همان: ۳۲۴). با توجه به شرایط سکونتگاه‌های آغازایلامی در دشت خوزستان، احتمالاً این جوامع در دیگر نقاط فلات ایران، مانند زاگرس جنوبی و مرکزی و فلات مرکزی پراکنده شده بودند. این جابه‌جایی باعث گردید تا سیستم نگارشی یکسانی در میان مناطق مختلف فلات ایران شکل گیرد و بیشتر این شباهت مربوط به نشانه‌های متون دامی در گل‌نبشته‌های موجود در محوطه‌ها است.

از اهداف دنبال شده در این پژوهش، بررسی نوع معیشت و استقرار جمعیت شوش (استقرار دائم و استقرار موقت) در هزاره چهارم پیش‌ازمیلاد، بر مبنای گل‌نبشته‌های آغازایلامی است که بر مبنای آن می‌توان دریافت که شوش در دوره آغازایلامی یک جامعه بومی و با زبان احتمالاً هم‌خانواده بین‌النهرینی در جنوب تپه آکروپل شوش و از طرفی یک جامعه کشاورز و دامدار در شمال تپه آکروپل است که این دو قوم روابط مادی، ارتباط و پیوستگی ناگسستنی با یکدیگر برقرار کرده بودند؛ به طوری که هر قوم بازار اقتصادی طرف دیگر را تأمین می‌کرد.



تصویر ۱. اشتراکات متون دامی در گل نبشته‌های آغازیلامی (Desset, 2016).

Fig 1. Commonalities of animal texts in the proto Elamite inscription (Desset, 2016).



تصویر ۲. زنجیره اسمی مشترک میان محوطه شوش با تل ملیان (Dahl et al., 2013).

Fig 2. Common chain of names between Susa and Tel Melian (Dahl et al., 2013)

**پرسش‌های پژوهش:** پرسش‌های مهمی که در این پژوهش به آن‌ها پرداخته شده عبارتند از: ویژگی‌های جوامع دامپرور دوره آغاز ایلامی چیست؟ آیا شوش در دوره آغاز ایلامی یک جامعه کشاورز و دامپرور بوده است؟ چه پیوستگی‌های فرهنگی میان جوامع دامپرور و یکجانشین برقرار بوده است؟ فرضیات مطرح شده بدین‌قرار است؛ با توجه به ساختار یکسان نگارشی متون آغاز ایلامی در گستره فلات ایران می‌توان دریافت که ارتباطی میان این نواحی برقرار بوده است و از آنجایی که متون دامی در اکثر محوطه‌های آغاز ایلامی، مانند: شوش، تپه‌یحیی، سیلک، ملیان و ازبکی اهمیت ویژه‌ای دارد و از طرفی بیشترین شباهت و یکسانی در نشانه‌های نگارشی مربوط به متون دامی است، می‌توان دریافت که احتمالاً در این نواحی جوامع دامدار ساکن بودند. جوامع دامپرور در جنوب غرب ایران برای تأمین نیازهای مادی خود در ارتباط نزدیک با شوش بوده‌اند؛ زیرا با توجه به پژوهش‌های آلدن و هم‌چنین فراوانی آثار آغاز ایلامی احتمالاً شوش یک مرکز تجاری و مبادلات بوده است. بخش عمده‌ای از جوامع ساکن در شوش دامپرور بوده‌اند و سند این گفتار حجم بالای (یک سوم الواح) گل‌نشته‌های دامی به دست آمده از آن ناحیه است و با توجه به این‌که دام‌ها توان زندگی در گرمای بالا تابستان خوزستان را نداشتند، می‌توان حدس زد که بخشی از این جوامع به ناچار همانند عشایر امروز ساکن در خوزستان (عشایر قشقایی و بختیاری) به دلیل داشتن دام در ماه‌های گرم سال مجبور به حرکت به سوی نواحی مرتفع می‌شدند.

**روش پژوهش:** در این پژوهش، هدف، بازسازی جامعه دامدار ساکن در محوطه شوش در نیمه دوم هزاره چهارم پیش از میلاد است که با توجه به بررسی و تحلیل آماری تعداد گل‌نشته‌های دامی نسبت به دیگر متون آغاز ایلامی نشان می‌دهند بخش قابل توجه از این الواح دارای مفاد دامی است؛ در واقع می‌توان از بازخوانی گل‌نشته‌ها به نوع معیشت جامعه شوش در دوره آغاز ایلامی، که همانا دامپرور بودن مردمان شوش در شمال تپه و کشاورز بودن در جنوب تپه است، پی برد. الواح به دست آمده که در پیشینه پژوهش به چگونگی کشف و رمزگشایی آن‌ها اشاره خواهد شد، در نیل به هدف در این پژوهش بسیار مثمر ثمر هستند.

### پیشینه پژوهش

«ژاک دمورگان» اولین شخصی بود که کاوش‌های دوره آغاز ایلامی را آغاز کرد (De Morgan, 1900: 52). در ترانسه ۷ اولین گل‌نشته‌های آغاز نگارش یافت شد. این کارگاه بعدها «ترانسه بزرگ» نام گرفت، که شامل دو گل‌نشته بود (همان: ۵۲). سال‌ها بعد مجموعه الواح توسط دمورگان و «ونسان شیل» تهیه و منتشر شد و این مجموعه شامل ۲۰۰ گل‌نشته و دارای ۹۸۹ اندیشه‌نگار تحت عنوان «آغاز ایلامی» (Proto-Elamite) به چاپ رسید (Scheil, 1935). «رولاند دومکنم» در سال ۱۹۰۳ م. با معرفی ونسان شیل به دمورگان وارد هیأت کاوش شوش شد. در کاوش‌های او نیز تعداد ۶۵۵ گل‌نشته به دست آمد (همان). پروژه بعدی توسط «لوبرن» انجام شد که بر روی شاخص‌های دمورگان متمرکز شد. در مجموع این کاوش‌ها، تعداد ۱۴ گل‌نشته آغاز ایلامی منتشر شد (Vallat, 1971). اولین پیشرفت‌های جدی در زمینه رمزگشایی این خط در همین کاوش لایه‌نگاری و توسط «فرانسوا والا» آغاز شد (Vallat, 1971; Vallat, 1978; Le Burn & Vallat, 1978; Vallat, 1973; Vallat, 1986). سپس در سال ۱۹۷۹-۱۹۷۸ م. «یوران فریبرگ» ریاضیدان سوئدی رمزگشایی اولیه یک گروه از متون آغاز ایلامی را با استفاده از نظام‌های شمارشی معین و مشابه آن با متون بین‌النهرینی پیشنهاد کرد. (Friberg, 1978-79). «پیتر دامرو» و «رابرت انگلوند» چند سال بعد تحقیق خود را بر روی متون تپه‌یحیی آغاز کردند؛ آن‌ها با رمزگشایی تقریباً کامل از دو گروه متون آغاز ایلامی و آغاز میخی توانستند بر پایه متون شماری از این نشانه‌ها تحلیل‌های جدیدی ارائه کنند (Damerow & Englund, 1989). با شروع قرن ۲۱ م. کارهای تحقیقاتی



«یاکوب دال» آغاز شد و او در سال ۲۰۰۵ م، یک رمزگشایی اولیه از انواع اسم‌های گوسفند و بز در متون آغازایلامی شوش ارائه داد. رمزگشایی‌های او برپایه مشاهدات متعددی هم‌چون: بزرگی گله، ارتباط میان نرها و ماده‌ها در گله، شمار بچه‌ها، ارتباط میان ماده‌های بالغ و تولیدات شیر تصفیه‌شده و هم‌چنین مقایسه با عملیات حسابداری بین‌النهرین بنا شده بود (Dahl, 2005). آلدن نیز از جمله افرادی بود که در این دوره خاص، پژوهش‌های فراوانی به ثمر رساند و با توجه به بررسی‌های صورت‌گرفته، به کاهش جمعیت در این دوره اشاره دارد و اذعان می‌دارد که تنها چند استقرارگاه کوچک یافت شده است و نتیجتاً نظریه دامپرور بودن جامعه شوش را به تصویر می‌کشد (آلدن، ۱۳۹۰).

### اقلیم دشت خوزستان

از آنجایی که زندگی مردمان تمام فرهنگ‌های پیش‌ازتاریخ وابسته به محیط و اقلیم بوده است، برای شناخت بهتر جامعه شوش کهن نیاز به توصیف کامل اقلیم دشت خوزستان است. خوزستان به لحاظ فیزیکی و آب‌وهوایی در کل به سه منطقه اصلی تقسیم می‌شود (Carter & Stopler, 1984: 12) منطقه بایر با حدود ۲۰ هزار کیلومتر مربع مساحت کمتر از ۲۰۰ میلی‌متر بارندگی سالانه و در جنوب اهواز قرار گرفته است. این ناحیه، ترکیبی از باتلاق‌های نمکی و استپ بیابانی خشک است که برای کشاورزی مناسب نیست (پاتس، ۱۳۹۶: ۳۵؛ Adams, 1962: 110) و بیشتر این محدوده به صورت باتلاق و مرداب درآمد است؛ هوای این منطقه شرجی است. در بررسی‌های «آدامز» در دشت خوزستان آثاری از دوره قبل ساسانیان در این منطقه به دست نیامده است. شاید بر اثر رسوب‌گذاری‌های دوران تاریخی این منطقه به تدریج خشک شده است (نگهبان، ۱۳۹۰: ۳۱). دمورگان این منطقه را دلتایی می‌داند که از رسوب‌های رود کارون به وجود آمده است (Hole, 1994: 121).

منطقه میانی این منطقه با حدود ۱۵ هزار کیلومتر مربع مساحت بین ۲۰۰ تا ۳۰۰ میلی‌متر بارندگی سالانه دارد. این منطقه را دمورگان «سوزیانای اولیا» نام‌گذاری کرده است. در این منطقه آثار تاریخی فراوانی یافت شده است که بیشتر آن‌ها محوطه‌های پیش‌ازتاریخی هستند و بیشتر درکنار رودخانه‌ها و آبراهه‌های طبیعی قرار گرفته بودند (نگهبان، ۱۳۹۰: ۳۲) در تابستان‌ها گرم و خشک است و گرمی هوا باعث شده اهالی این منطقه، به خصوص گله‌داران در فصل تابستان برای استفاده از مراتع سرسبزتر به ارتفاعات کوهستانی شمال این منطقه کوچ کنند (نگهبان، ۱۳۹۰: ۳۲). منطقه سوم با حدود ۲۵ هزار کیلومتر مربع مساحت بین ۳۰۰ تا ۹۰۰ میلی‌متر بارندگی سالانه و از محدوده بالایی منطقه نیمه‌بایر تا نواحی دور شمالی مانند دهلران و کوهپایه‌های زاگرس امتداد دارد. در این منطقه اختلاف دما در تابستان و زمستان بسیار زیاد است (Johnson, 1973: 19) که اصلاً محل مناسبی برای سکونت دائم و یکجانشینی نبوده است و شامل دره‌های مرتفع کوهپایه‌ای رشته‌کوه‌های زاگرس است. در این نواحی جو و برنج کشت می‌شود و گوسفند و بز در دره‌ها پرورش می‌یابند (نگهبان، ۱۳۹۰: ۳۶).

ایلات کوه‌های زاگرس، به خصوص ایلات بختیاری، عموماً در این مناطق گله‌داری کرده؛ سپس در زمستان‌ها به طرف دشت‌های کم‌ارتفاع‌تر و در تابستان به نواحی مرتفع‌تر کوچ می‌کنند. این خصوصیات باعث شده است که در این قسمت نوع زندگانی گله‌داری و دامپروری بیش از کشاورزی و استقرار در یک محل موردپسند ساکنان آن باشد و رواج بیشتری بگیرد (نگهبان، ۱۳۹۰: ۲۷). «هنری رایت» و «عباس علیزاده» معتقدند که در هزاره پنجم و چهارم پیش‌ازمیلاد، ارتباط نزدیکی میان عشایر کوچ‌نشین و جوامع یکجانشین شوش وجود داشته است (رایت، ۱۳۹۲: ۲۹۹-۲۹۶؛ علیزاده، ۱۳۸۷: ۶۰-۴۵).

درحقیقت، شمال خوزستان کاملاً کوهستانی و کوه‌نشین و جنوب آن جلگه و نواحی پست دریا است؛ اما جدا از مرزهای سیاسی اگر این ناحیه را به واسطه نوع خاک و اقلیم بررسی نماییم، درنهایت محدوده‌ای شناسایی می‌شود که کاملاً متفاوت با دیگر نواحی ایران است. عمده محدوده خوزستان شامل نواحی هموار، دشتی وسیع که حاصل آبرفت‌های ناشی از سه رودخانه بزرگ دز، کرخه، کارون است. کوهستان‌های واقع در مناطق شمالی و شمال شرقی تا جنوب شرقی در امتداد سلسله ارتفاعات زاگرس با قله رفیع بوده که منبع ذخیره نزولات جوی و منشأ بسیاری از آبراهه‌ها و رودهای مهم خوزستان را تشکیل داده است (سازمان نیروهای مسلح، ۱۳۸۵: ۲۲). جریان دائمی رودهای بزرگ (دز، کرخه و کارون) و هم‌چنین رودهای کوچک‌تر منطقه و طغیان‌های تاریخی در طول هزاره‌ها همراه خود رسوبات فراوانی به این دشت آورده‌اند که باعث رونق کشاورزی و خاک حاصلخیز شده است که البته این دشت بزرگ از شمال تا به جنوب تنوع‌های گوناگون اقلیمی دارد و احتمالاً همه آن‌ها در هزاره چهارم پیش‌ازمیلاد، دارای فراوانی آب قابل توجهی نسبت به زمان حاضر بوده است (نگهبان، ۱۳۹۰: ۲۳). این حاصلخیزی باعث می‌شده مردمان این ناحیه را به‌عنوان بخشی از سکونت خود انتخاب کنند، اما از طرفی به دلیل گرمای بیش از حد تابستان آن‌ها وادار به کوچ اجباری می‌کرد.

### اساس و مبنای اقتصاد معیشتی مبتنی بر دامپروری

جغرافیای طبیعی ایران اعم از: چشم‌اندازهای کوهستانی، کوهپایه‌ای و جلگه‌ای آن، دارای توانایی‌های بالقوه زیادی است که بهره‌برداری از آن را در قالب، قابلیت‌های زراعی و دامپروری به دلیل شیوه ساده استفاده از آن را میسر نموده است. تنوع اقلیمی فلات ایران متأثر از ساختار زمین‌شناسی، عوامل توپوگرافی و اقلیمی درکنار سایر عوامل زیست‌محیطی موجب شده است، در برخی نواحی فقط ماه‌های خاصی قابل سکونت است و اساس معیشت نیز در این مناطق متکی بر دامپروری است؛ به‌همین دلیل در بسیاری از نواحی کوهستانی و کوهپایه‌ای ایران به دلیل محدودیت‌های زیستی و معیشتی استقرارهای پایدار کمتر شکل گرفته‌اند (رزاقی، ۱۳۶۷). این نوع خاص از معیشت را می‌توان در اکثر نواحی فلات ایران که شرایط اقلیمی و کوهستانی در مراتب ضعیف‌تری هستند، را نیز مشاهده نمود (همان: ۸۰)؛ درواقع نیمی از فلات ایران در قلمرو حیاتی و زیستی مراتع جهت چرا و تغذیه دام قرار دارد. اقتصاد معیشتی جوامع عشایر دام‌پروری است که به‌صورت جابه‌جایی مداوم و منظم سالیانه از آن بهره‌برداری می‌شود. وابستگی شدید این جوامع به دام و مرتع، باعث شده که با تغییر فصل به‌دنبال مراتع سرسبز از ناحیه‌ای به ناحیه دیگر به‌عنوان قلمرو حرکت کنند که می‌تواند بین چندکیلومتر تا چندصدکیلومتر متغیر باشد. ساختار اجتماعی دامپروران به‌صورت قبیله‌ای بوده و هر فرد خود و خانواده‌اش را متعلق و وابسته به یک گروه اجتماعی بزرگ‌تر و معمولاً خویشاوند می‌دانند که این گروه‌های بزرگ‌تر به نام‌های تیره و طایفه و نهایتاً ایل شناخته می‌شود. برخلاف روستاییان، جوامع دامپرور برحسب توان‌های محیطی، اقلیمی، شیوه زندگی و جابه‌جایی در دو منطقه بیلاق و قشلاق به فعالیت‌های کشاورزی می‌پردازند که به مصرف داخلی می‌رسد. مازاد تولید و عمده تولید عشایر کشور، دام و فرآورده‌های دامی است که عموماً موقع مراجعت از بیلاق به قشلاق به فروش مبادرت می‌کنند. شیوه کشاورزی ابتدایی، نبود نظام خاص آبیاری، زراعت دیمی با بازدهی کم، مهارت کمتر در تولید صنایع دستی و خودمصرفی بودن اکثر تولیدات (به‌استثناء دام) درمیان دامپروران به‌وضوح دیده می‌شود. از دیگر ویژگی‌های دامپروران می‌توان به مسکن ساده و سبک قابل حمل (مانند سیاه‌چادر) در هر دو منطقه بیلاقی و قشلاقی (به‌ویژه در بیلاق کوهستان) و وسایل زندگی ساده و مقاوم، قشر تولیدکننده کم‌توقع و کم‌برخوردار از امکانات و تسهیلات حداقل زندگی اشاره کرد (صفی‌نژاد، ۱۳۶۸).

## بررسی زندگی دامپروان جنوب غرب ایران

عشایر در طول دوران تاریخی راه‌های مشخصی را می‌پیمودند که به ایل‌راه معروف هستند (شهبازی، ۱۳۶۶: ۴۸؛ علیزاده، ۱۳۷۱: ۳۰) و آن‌چه پراکندگی ایل‌راه را برای عشایر کوچ‌نشین در جنوب غرب و جنوب ایران را تعیین می‌کرد، شرایط آب‌وهوایی، جغرافیایی، زمین‌شناختی و پراکندگی منابع طبیعی، شامل چراگاه و زمین‌های قابل‌کشت بود (علیزاده، ۱۳۹۷: ۸۴) و با توجه به بررسی‌های آدامز (Adams, 1966) احتمالاً دوره آغازیلامی در جنوب غرب ایران شرایط اقلیمی مشابه امروز را داشته و یا کمی حاصل‌خیزتر از زمان حال بوده است (Kirkby, 1977: 283). اما تفاوت‌چندانی نداشته است و با بررسی ساختار عشایر امروزی که با توجه به بررسی علائم باستان‌شناسی در هزاره چهارم پیش‌ازمیلاد و برخی منابع تاریخی در هزاره سوم پیش‌ازمیلاد، احتمالاً ریشه از نیاکان خود دارند، می‌توان دوره آغازیلامی را ترسیم نمود.

به عقیده علیزاده، در گذشته اقتصاد جوامع یکجانشین روستایی کشاورز کاملاً با اقتصاد دامپروان درآمیخته و این روستاهای کشاورز، وابستگان اقتصادی مستقیم جوامع عشایری به‌شمار می‌رفته‌اند (Alizadeh, 2009: 129) و در مقابل دامداران هم به کشاورزان نیازمند هستند، اما این به‌صورت مطلق نبود با آن‌که کشاورزان بخشی از غلات دامپروان را تأمین می‌کردند؛ با این حال، کشاورزی در بین دامداران رایج بود و آن‌ها معمولاً به کشاورزی دیم دست‌زده و از زمین‌های قابل‌کشت، هم در سردسیر و هم در گرمسیر استفاده می‌کنند (بهاروندامان‌اللهی، ۱۳۶۰: ۴۸-۴۷؛ علیزاده، ۱۳۷۱: ۲۱)، اما درکل مهم‌ترین اقتصاد عشایر گله‌داری است (یوسفی‌زشک و همکاران، ۱۳۹۱: ۱۶-۱۷) و دامداران برای یافتن علوفه نیازمند حرکت بودند و ازطرفی هم به‌نظر «هول» دام‌ها، تابستان‌های بسیار گرم خوزستان را نمی‌توانند تحمل کنند و دامداران ناچار به رفتن در مناطق سردتر بودند (Hole, 2009).

از ویژگی‌های مهم دامپروان، کوچ‌سالانه به سردسیر و گرمسیر است، اما تنها بخش ناچیز از سال را در حال جابه‌جایی هستند؛ برای مثال، عشایر بختیاری و قشقایی‌ها در چراگاه‌های کوهستانی خود در سردسیر در مناطقی مستقر می‌شوند که هم دارای دره‌های کوچک با خاک حاصل‌خیز است و هم دارای زمین‌هایی که برای کشت غلات نامناسب است. این عشایر در چراگاه‌های گرمسیر خود در فارس و سرزمین پست خوزستان چندماه در مناطقی با جمعیت بالا و زمین‌های مرغوب کشاورزی ساکن می‌شوند. مقر خان بختیاری و قشقایی در قلعه‌های محقر برج و بارودار در دشت‌های میان‌کوهی در میان چادرها و روستاهای معدود بود. یکی از مشهورترین این قلعه‌ها، قلعه‌تل، مقر محمدتقی خان چهارلنگ، ایخان بختیاری در منطقه ایذه مال‌امیر بود و با توجه به توصیفات علیزاده، ویرانه بسیاری از این قلعه‌ها هنوز در مناطق فارس، پشتکوه، پیشکوه و نیز در بیشتر دره‌های میان‌کوهی شرق خوزستان دیده می‌شود (علیزاده، ۱۳۸۷: ۲۷؛ ۱۳۹۷: ۸۵). از قابلیت‌های کوچ‌نشینی زاگرس این است که دارای روستاهای دائمی و نیمه‌دائمی با خانه‌های دارای معماری محکم در مناطق سردسیر در مجاورت کشاورزان یکجانشین و مراکز شهری بودند و هنوز نیز هستند. عشایر قشقایی و بختیاری علاوه‌بر روستاهای دارای معماری محکم، دارای زمین‌های کشاورزی پهناوری نیز بودند و دامپروان در سردسیر و گرمسیر می‌توانستند غلات را در روستاهای خود یا انبارهای سردابی‌شکل ذخیره کنند؛ به این ترتیب، دامپروان با انجام کشاورزی و ذخیره غلات در ماندگاه‌های زمستانی و تابستانی خود مشکل حمل و مقادیر زیادی غلات در حین حرکت را برطرف ساختند (علیزاده، ۱۳۸۷: ۲۷؛ یوسفی‌زشک و همکاران، ۱۳۹۱: ۲۱-۲۰) و در انتها باید گفت در مواردی نیز ممکن است عشایر و یا دامپروان بر اثر عواملی مانند از دست‌دادن گله بر اثر بیماری و آگیری و دیگر بلاها برای یک مدتی یکجانشین شوند، ولی این بدان معنا نیست که به‌طور کامل یکجانشین باشند و ممکن است بعد از مدتی به زندگی خود برگردند (علیزاده، ۱۳۸۷: ۳۰).

### جوامع ساکن در شوش در هزاره چهارم و سوم پیش از میلاد

با توجه به تفسیر مطالب فوق و منابع تاریخی موجود، احتمالاً در هزاره سوم پیش از میلاد، جمعیت یکجانشین و عشایر دامپرور در شوش ساکن بوده است و از مهم‌ترین نظریه‌پردازان در این زمینه می‌توان به بررسی‌های جان آلدن (Alden, 2013) و «پیر آمیه» اشاره کرد (آمیه، ۱۳۹۳: ۳۴) و زندگی مردمان دشت خوزستان را به دیگر نقاط فلات ایران پیوند داد.

پیر آمیه معتقد است شوش به دلیل موقعیت راهبردی ویژه‌ای که داشته، دائماً تحت تأثیر فرهنگ بین‌النهرین بوده است؛ برای مثال، با تشکیل شوش و شکل‌گیری سفال‌های معروف به «شوش I» فرهنگ سفالی متفاوتی با جنوب بین‌النهرین به وجود آمده و این سفال‌ها به سفال‌های نواحی مرتفع خوزستان شباهت بیشتری دارند (کرتیس، ۱۳۹۳: ۱۹). در دوره شوش II، ظاهراً شباهت‌های زیادی با بین‌النهرین و ناحیه اوروک پیدا می‌کند (آمیه، ۱۳۹۳: ۲۸). از آنجایی که شوش در ارتباط تجاری یا فرهنگی با بین‌النهرین بوده، پس بدیهی است که از تجربیات فن مدیریت اوروک/وارکا برای مدیریت خود الگوبرداری کرده است؛ زیرا که این الگوبرداری تقریباً در تمام فلات ایران دیده می‌شود و اخیراً نیز فرهنگ اوروکی در شرقی‌ترین قسمت ایران، محوطه کله‌کوب آیسک در خراسان جنوبی مشاهده شده است (عزیزی و همکاران، ۱۳۹۹).

با شکل‌گیری شوش III، پیر آمیه و «هالی پیتمن» با بررسی نقش مهرهای به دست آمده از این دوره، معتقد هستند در دشت شوشان و بین‌النهرین یک شکاف فرهنگی پدید آمده بود و نقش مهرهایی رواج پیدا کرد که مشابه آن تاکنون در بین‌النهرین دیده نشده است (Pittman, 2013) و احتمالاً حاصل بزرگ شدن وسعت محوطه تل‌ملیان در این دوره، جابه‌جایی و حرکت مردمان دامپرور شوش بوده است (آمیه، ۱۳۹۳: ۲۹)؛ پیرو همین نظریه، بررسی‌های جان آلدن در دشت خوزستان بیانگر این است که در این دوره نسبت به دوره‌های پیشین با کاهش شدید جمعیتی روبه‌رو بوده‌اند و تنها تعداد کمی استقرارگاه‌های کوچک و موقت با سفال‌آغازیلامی به دست آمده است و تنها شهر شوش با وسعتی تقریباً ۱۱ هکتار بزرگ‌ترین استقرارگاه دشت خوزستان بوده است (آلدن، ۱۳۹۰: ۳۲۲-۳۱۹). آلدن، دلیل وجود چنین استقرارگاه‌های کوچک را منعکس‌کننده فعالیت دامداری در دوره آغازیلامی می‌داند که مردم به طور پراکنده و تصادفی در این محوطه‌های کوچک اسکان موقت داشته‌اند (آلدن، ۱۳۹۰: ۳۲۴) و ارتباط جوامع این دشت با مناطق مرتفع برقرار بوده است (Alden, 2013).

هنرمندان در این دوره، عموماً به طراحی تصاویر اسطوره‌ای حیوانات اهلی می‌پرداختند که شاید دلیل آن به اعتقادات مشترک یا کهن‌الگوهای ناخودآگاه جمعی یکسان برمی‌گردد. از ارتباط مردمان شوش با همسایگان در مناطق کوهستانی چنین برمی‌آید که روابط بازرگانی گرمی برقرار بوده، پس می‌توان نتیجه گرفت که در بیشتر مواقع روابط دوستانه بوده است (هینتس، ۱۳۸۷: ۸۰)؛ و از طرفی شوش برای جوامع کوه‌نشین به عنوان شهری کامل با شاهراه بازرگانی مهم به حساب می‌آمد (والا، ۱۳۷۳: ۲۵۱)، که برای بخشی از تأمین اقتصاد خود، نیازمند آن بودند. همان‌طور که امروزه نیز جوامع عشایر برای تأمین نیازهای اقتصادی نیازمند جوامع یکجانشین و کشاورز هستند، به واسطه بررسی جان آلدن از دشت شوشان می‌دانیم که در دوره آغازیلامی شوش تنها شهر دشت شوشان به حساب می‌آمده است (آلدن، ۱۳۹۰: ۳۲۵-۳۲۴).

### گل‌نشته‌های آغازیلامی به دست آمده از شوش

گل‌نشته‌های آغازیلامی اولین بار در کاوش‌های شوش و در سال ۱۹۰۰م. به دست آمد (De Morgan, 1900: 130). گل‌نشته‌ها، تکه‌های گلی پهن شده هستند که توسط دست به آن‌ها شکل داده‌اند و با حرارت کم پخته شده‌اند یا اصلاً پخته نشده‌اند. این گل‌نشته‌ها دارای اندازه‌های متفاوتی از



۲/۵×۱/۲ تا ۲۲/۷×۱۷/۳ سانتی متر هستند. تفاوت اصلی میان این گل نبشته‌ها با گل نبشته‌های عددی، شکل‌هایی است که شاید بتوان آن‌ها را شکل واژه یا اندیشه‌نگار خواند و دیگر این‌که از تعداد نقش مهرها کاسته شده است (ارفعی، ۱۳۸۷: ۲۰). این خط در حدود ۳۳۰۰ تا ۳۰۰۰ پ.م. در فلات ایران به کار رفته است (Englund, 2004: 104; Dahl et al., 2013: 358). ویژگی کلی الواح آغازایلامی را می‌توان بدین صورت نام برد؛ اول این‌که، اسناد آغازایلامی به صورت خطی نوشته شده‌اند. دوم این‌که، اولین نشانه‌ها بر روی یک گل نبشته تقریباً مشابه عملکرد نشانه، عنوان نامیده می‌شوند و سرفصل‌های آغازایلامی هرگز نشانه‌های عددی نیستند؛ و سوم این‌که، هر ورودی به طور معمول شامل یک یا چندین نشانه اندیشه‌نگاری است که به دنبال علامت عددی است (Hawkins, 2015: 3).

بررسی‌های اخیر نشان می‌دهد، گل نبشته‌های آغازایلامی با خط اندیشه‌نگار و آوایی نگاشته است. از آنجایی‌که در آغاز هزاره سوم پیش از میلاد، این خط از بین رفت و پس از چند سده، خطی در فلات ایران شکل گرفت که هیچ‌گونه شباهتی با آغازایلامی نداشت، رمزگشایی و خوانش این خط را با مشکل روبه‌رو کرد؛ اما در مقابل آن خط شبیه میخی است (خط هزاره چهارم پیش از میلاد، در بین‌النهرین) که هر دو از یک ریشه مشترک شکل گرفته شده‌اند (Yousefi Zoshk et al., 2019: 426؛ افشاری و یوسفی زشک، ۱۳۹۹: ۵۳-۵۰) و در بین‌النهرین دارای سیر تطور پلکانی تا هزاره اول پیش از میلاد است (افشاری و یوسفی زشک، ۱۳۹۹: ۵۹-۵۷). پس از چند دهه تلاش در مقایسه و رمزگشایی خط آغازایلامی، امروزه مفاد متنی بخش عمده‌ای از گل نبشته‌های آغازایلامی قابل درک است.

مفاد متنی عمده گل نبشته‌های آغازایلامی تولید، انبار و توزیع غذا است و پس از آن مدیریت کار انسانی و گله‌های حیوانی را شامل می‌شود. مسائل غذایی ثبت شده در متون بیشتر منحصر به غلات و محصولات گیاهی و محصولات لبنی و براساس برداشت احتمالاً، گوشت است. متن مربوط به محصولات غذایی شامل کشت و برداشت، جیره گروه‌های کارگر مشغول به کارهای میدانی و متون ثبت و ضبط گله‌داری بز و گوسفند است. متون مربوط به انبار غذا به طور مستقیم اشاره‌ای به جزئیاتی مانند انبار غله یا فضاهای انباری ندارد؛ بلکه شامل اطلاعات ضمنی و کافی برای مواد غذایی که انبار و ثبت و ضبط شده، به دست می‌دهد. غلات و محصولات غله‌ای بین اعضاء بالارمبته و پایین‌مربته جامعه به شکلی ظاهراً جیره‌بندی توزیع می‌شود. محصولات لبنی در حال توزیع ثبت و ضبط نشده‌اند. به استثناء لبنیات، اغلب متون مربوط به تولید، انبار و توزیع مواد غذایی به احتمال زیاد مربوط به غلات باشند. متون گله‌داری حیوانات گله‌های گوسفند و بز، تولید محصولات با فرآوری شیر گوسفند و بز و هم‌چنین دیگر محصولات مانند پشم را ثبت و ضبط کرده‌اند. جالب توجه است در مفاد متن گل نبشته‌های آغازایلامی به دست آمده از شوش، سخنی از گاو به میان نیامده است (دال، ۱۳۹۹: ۱۶۹) و پیوستگی بقاء گاو با جوامع یکجانشین است و جوامع دامدار استقبال از جمع‌آوری گله گاو نمی‌کنند.

با توجه به آن‌که نیمی از متون گل نبشته‌های آغازایلامی به دست آمده از شوش مربوط به متون دامی است، باید در نظر داشت که تابستان در خوزستان از ماه‌های اردیبهشت تا شهریور بی‌نهایت گرم است و در حوضه رود کارون با دمای متوسط ۱۰۰ درجه فارنهایت نیز می‌رسد (نگهبان، ۱۳۹۰: ۵۰)؛ و همان‌طور که پیش‌تر هول ذکر کرده بود، دام‌ها در تابستان و گرمای بسیار زیاد در خوزستان نمی‌توانند تاب بیاورند (Hole, 2009) و جمعیت دامدار در دشت خوزستان به ناخواسته باید به زندگی کوچ‌رویی روی بیاورد.

### متون دامی شوش

محتوای کلیه متون آغازیلامی اداری و مربوط به تولید، ذخیره و توزیع محصول است (Dahl, 2015). در متون آغازیلامی نشانه‌های گوناگونی برای حیوانات و دام‌ها وجود دارد، اما از میان آن‌ها تنها نشانه گوسفند و بز را با توجه به شباهت با نمونه آغازمیخی با اطمینان کامل می‌توان شناخت و از دیگر نشانه‌های حیوانی جداسازی کرد. تمامی نشانه‌های دامی و حیوانات اهلی به‌کاررفته در گله با نشانه‌های انتزاعی نشان داده شده‌اند؛ هم‌چنین یکی از مهم‌ترین عواملی که مرتبط با جوامع دامدار است، به‌کارگیری نشانه‌های فرآورده‌های دامی است.

محصولات لبنی تنها محصولات حیوانی ثبت شده در گل‌نشته‌های آغازیلامی، شامل فرآورده‌های گوسفند و بز است و در چند متن نشانه این حیوانات به‌همراه علائم نشان‌دهنده اشیاء مشتق شده وجود دارد. درموردی در یک گل‌نشته انواع گوناگون نشانه‌های فرآورده‌ای به‌کار رفته است؛ برای مثال، از نه نشانه پرکاربرد فرآورده حیوانی، پنج نشانه شامل: M106, M106a, M260, M269, M269a در گل‌نشته MDP,17: 85 و MDP,17: 97 به‌کار رفته است (Dahl, 2015).

	جنسیت		
	مذکر	مونث	
بز	بالغ	M362	M367
	نابالغ	M362 <sub>a</sub> M362 <sub>b</sub>	M367 <sub>a</sub>
گوسفند	بالغ	M346	M6
	نابالغ	M346 <sub>a</sub>	M6 <sub>a</sub>

تصویر ۳. انواع نشانه‌های دامی در خط آغازیلامی، (تصویر از: Dahl, 2005 همراه با تغییرات از نگارندگان).

Fig 3. Types of animal signs in the Proto Elamite writing, (Figure from: Dahl, 2005; with modifications by the authors).

یاکوب دال نشان داده است که گل‌نشته‌های آغازیلامی به دسته‌های گوناگونی از لحاظ فرم و ساختار فیزیکی تقسیم می‌شوند و از آنجایی که نگارندگان به دو حالت از زندگانی در شوش، یکی کوه‌نشین و دامدار و دیگری یکجانشین و کشاورز اعتقاد دارند، سعی دارند برحسب ساختار فیزیکی متفاوت گل‌نشته‌ها این تفاوت‌ها را نمایش دهند و نیاز است به معرفی دسته‌های گوناگون انواع گل‌نشته‌ها پرداخته شود.

گل‌نشته‌های آغازیلامی برطبق ساختار فیزیکی به سه گروه اصلی تقسیم می‌شوند.

گروه ۱: بزرگ و ضخیم، مستطیل یا کشیده، با نوشته‌هایی ناشیانه (Dahl et al., 2013: 365).

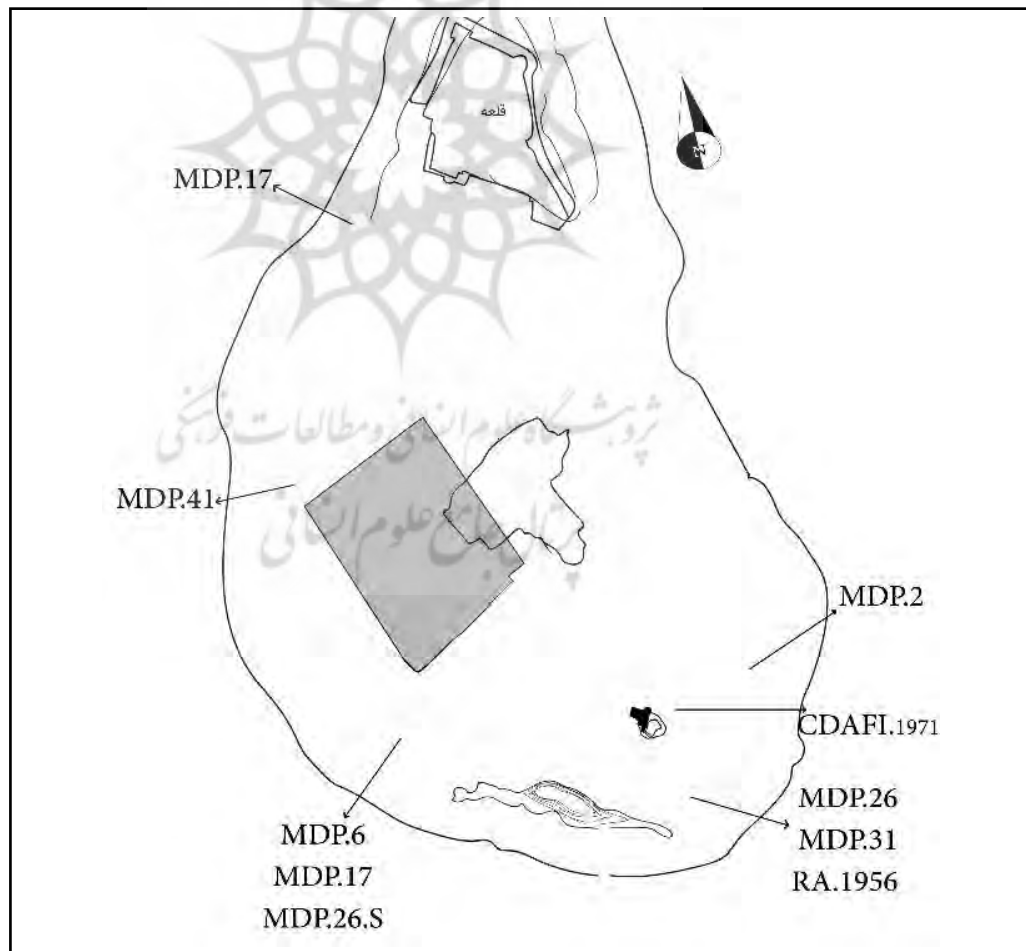
گروه ۲ الف: اصولاً باریک و مستطیل‌شکل بوده‌اند. این گروه از متون شکل استاندارد

گل‌نشته‌های آغازیلامی هستند (Dahl et al., 2013: 366).

گروه ۲ ب: بالشتکی. این متن‌ها همیشه دارای قاعده و قانون مند هستند.

گروه ۳: این گروه بسیار بزرگ با سطح پهن و ضخیم هستند (Dahl et al., 2013: 366).

یاکوب دال معتقد است گروه متون ۳، مربوط به گروه اولیه متون شوش هستند، متأسفانه این گل نبشته‌ها در کاوش لایه‌نگاری به دست نیامده و مربوط به کاوش‌های کلاسیک شوش توسط فرانسویان است. این متون در گل نبشته‌های Sb.22616, Sb.22608, Sb21888+22597+22587, Sb22602, Sb22601, Sb22600, Sb22599 را شامل می‌شود (Dahl et al., 2013: 366). یاکوب دال معتقد است این گروه از متون به دلیل بزرگی، احتمالاً مربوط به مراحل اولیه نگارش باشند؛ اما از آنجایی که هیچ‌کدام از این گل نبشته‌ها در کاوش آکروپل I به دست نیامده است و تنها یک گل نبشته آن در لایه شناسایی شده و از بین لایه ۱۶ و ۱۷ آکروپل I به دست آمده که قابل استناد نیست و نمی‌توان با قطعیت نظری داد (Dahl et al., 2013: 366). با توجه به تاریخچه کاوش‌های کلاسیک شوش که دومکنم در MDP.17 نگاشته است، می‌دانیم کاوش شوش پس از یک وقفه (به دلیل جنگ جهانی اول) توسط دومکنم شروع شد. او کاوش کارگاه‌های (ترانشه‌های) پیشین را عمیق‌تر کرد و در چند قسمت تپه کاوش خود را معطوف کرد و از کاوش‌های سال ۱۹۰۷ تا ۱۹۲۳ م. تعداد زیادی گل نبشته به دست آورد که بیشتر آن‌ها از گمانه I در شمال تپه آکروپل کشف شده بودند و به همراه بخشی از گل نبشته‌های به دست آمده از کارگاه ۷ (ترانشه ۷؛ همان ترانشه بزرگ دمورگان) را منتشر ساخت. این مجموعه شامل ۴۹۰ لوح بود که در سال ۱۹۲۳ م. چاپ رسید (Scheil, 1923: MDP17: I).



تصویر ۴. محل موقعیت گل نبشته‌های آغازیلامی بنا بر نام‌گذاری منبع انتشار (افشاری، ۱۳۹۸).

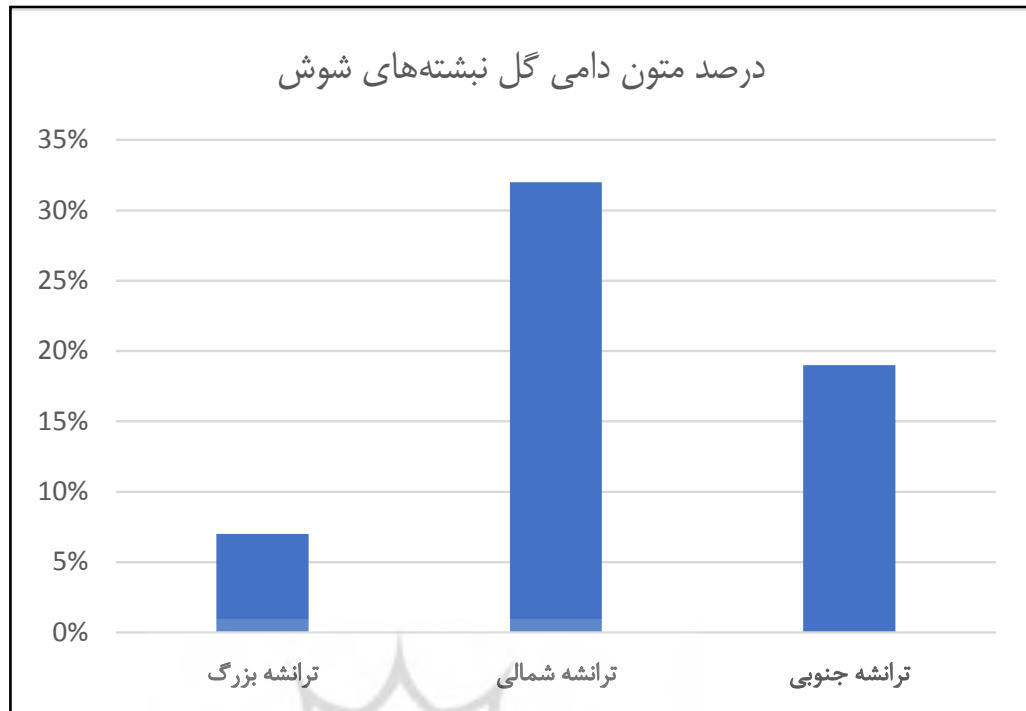
Fig 4. The location of the Proto Elamite inscriptions according to the name of the publication source (Afshari, 2018).

با توجه به تاریخچه کاوش‌های کلاسیک و هم‌چنین تصویر ۴، نکته جالب توجه چنین است که تمام گل‌نبشته‌های MDP.17 از ترانسه شمالی و تعدادی گل‌نبشته از ترانسه بزرگ است و از آنجایی که گل‌نبشته‌های ترانسه بزرگ در MDP.6 و MDP.26 منتشر شده است، اما تنها بخش عمده از گل‌نبشته‌ها MDP.17 هستند، می‌توان دریافت که مردمان ساکن در شمال تپه آکروپل شوش شاید فرهنگ کمی متفاوت با دیگر نواحی شوش داشته‌اند و با توجه به درصد بالای متون دامی از این ناحیه بیشتر به دامداری سوق پیدا کرده بودند. اگر بنا به عقیده دال این گل‌نبشته‌ها مربوط به مراحل ابتدایی پیدایش خط باشد، باید مشابه این نوع گل‌نبشته‌ها در MDP.6، MDP.26 و RA نیز به دست می‌آید. ولی این در صورتی است که این نوع گل‌نبشته‌ها با فرم ظاهری متفاوت تنها در بخش خاصی از تپه به دست آمده است. نگارندگان در مرحله دوم بررسی خود، گل‌نبشته‌های آغازیلامی به دست آمده از شوش را به دو دسته تقسیم نمودند؛ یکی، متون به دست آمده از MDP.17 که بخش عمده آن از شمال تپه شوش یافت شده بود؛ و دیگری، باقی گل‌نبشته‌های شوش که عموماً از جنوب تپه شوش به دست آمده است؛ سپس پس از بازخوانی و تفسیر متون، به تحلیل مفاد متنی ۱۳۴۵ گل‌نبشته آغازیلامی شوش از سه قسمت ترانسه دومکنم در جنوبی‌ترین قسمت آکروپل با ۴۸۵ گل‌نبشته (Scheil, 1935) ترانسه بزرگ دمورگان با ۳۶۸ گل‌نبشته و شمال ترانسه آکروپل با ۴۹۰ گل‌نبشته، مفاد متن گل‌نبشته مورد بررسی آماری قرار گرفت، که در این بررسی ۳۰٪ تمامی متون به دلیل شکسته بودن گل‌نبشته‌ها قابل تجزیه و تحلیل نیستند و عموماً در هر مجموعه ۲۰٪ متون دارای متنی بسیار ساده و اکثراً پرداختی هستند، اما شرح پرداخت و یا مواد پرداختی نامشخص است و تنها ۵۰٪ هر مجموعه دارای ارزیابی خوانش قرار گرفته است که از ۴۹۰ گل‌نبشته شمال تپه شوش تنها ۲۵۰ متن تحلیل شد و ۷۷ مورد آن دارای مفاد متون دامی است که ۳۲٪ متون را شامل می‌شود؛ البته باید توجه داشت که بخشی از گل‌نبشته‌های این مجموعه از کاوش‌های ترانسه بزرگ دمورگان هستند که این دسته متون ادغام شده با توجه به دیگر گل‌نبشته‌های ترانسه بزرگ دمورگان در MDP.6 کمتر از ۱۰٪ متون دامی به دست آمده است که متأسفانه امروزه جداسازی دو دسته گل‌نبشته از این مجموعه، کاری محال است و جداسازی گل‌نبشته‌ها تنها با معیار چند میلی‌متر ضخامت بیشتر، بسیار مشکل است؛ اما با این حال، بیشترین درصد آمار دامی مربوط به جلد MDP.17 است. در مقابل، در ترانسه بزرگ از ۳۸۰ گل‌نبشته به دست آمده که بخش زیادی نزدیک به ۳۰۰ لوح از آن قابل خوانش است، اما تنها ۲۱ گل‌نبشته مرتبط با دام شناسایی شد که بسیار کمتر از ۱۰٪ متون قابل خوانش است. در ترانسه جنوبی دومکنم نیز از میان ۴۸۵ لوح در این مجموعه، نزدیک ۵۰٪ متون، یعنی ۲۴۳ لوح ارزش خوانش دارد و تنها ۴۳ گل‌نبشته از این مجموعه دامی است که نشان می‌دهد، تنها نزدیک به ۱۹٪ از متون دامی را به خود اختصاص داده است (نمودار ۱).

### نتیجه‌گیری

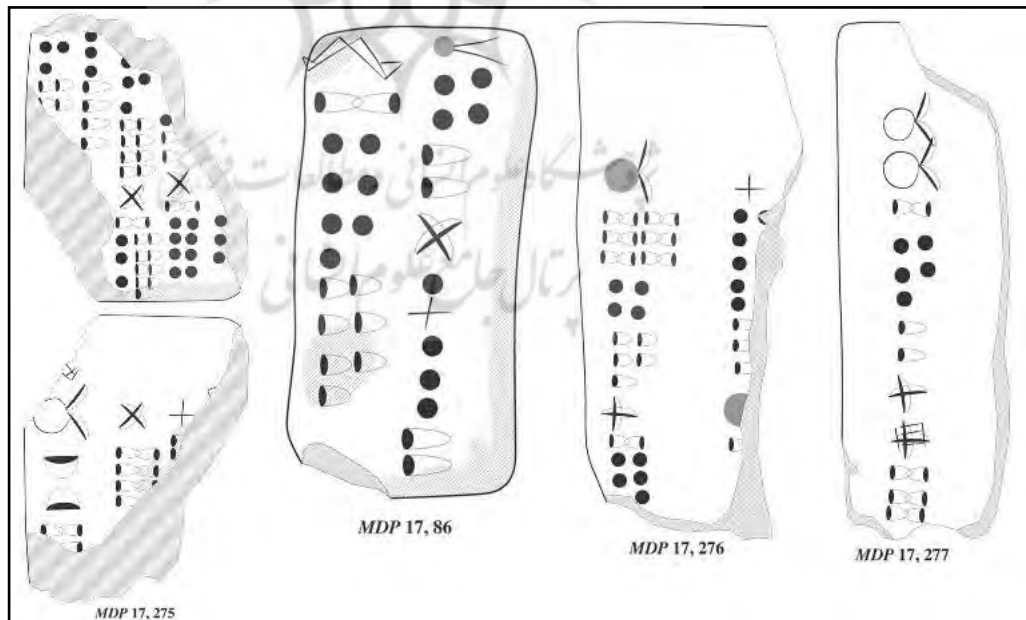
امروزه در جنوب غرب ایران جوامع دامپروری زندگی می‌کنند که دارای زمین در ناحیه بیلاق و قشلاق هستند و جدا از دامپروری که اصلی‌ترین شغل آن‌هاست، کشاورزی فصلی به صورت دیم نیز انجام می‌پذیرد و با جوامع کشاورز اطراف خود به دادوستد فرآورده‌های دامی و غلات مبادرت می‌ورزند و از آنجایی که زندگی کوچ‌روها وابسته به اقلیم و محیط است و از اواخر هزاره چهارم پیش از میلاد، تاکنون همان‌گونه که در مبحث (اقلیم دشت خوزستان) به آن پرداخته شد، تغییرات عمده‌ای در شرایط آب‌وهوایی جنوب غرب ایران روی نداده است؛ احتمالاً زندگی کوچ‌روها در دوره آغازیلامی نیز مانند زمان حال بوده، اما با این تفاوت که بخش عمده‌ای از این جوامع به دلیل تغییر سبک زندگی، امروزه یک‌جانشین شده‌اند و تنها تعداد اندکی از آن‌ها راه پیشینیان را ادامه





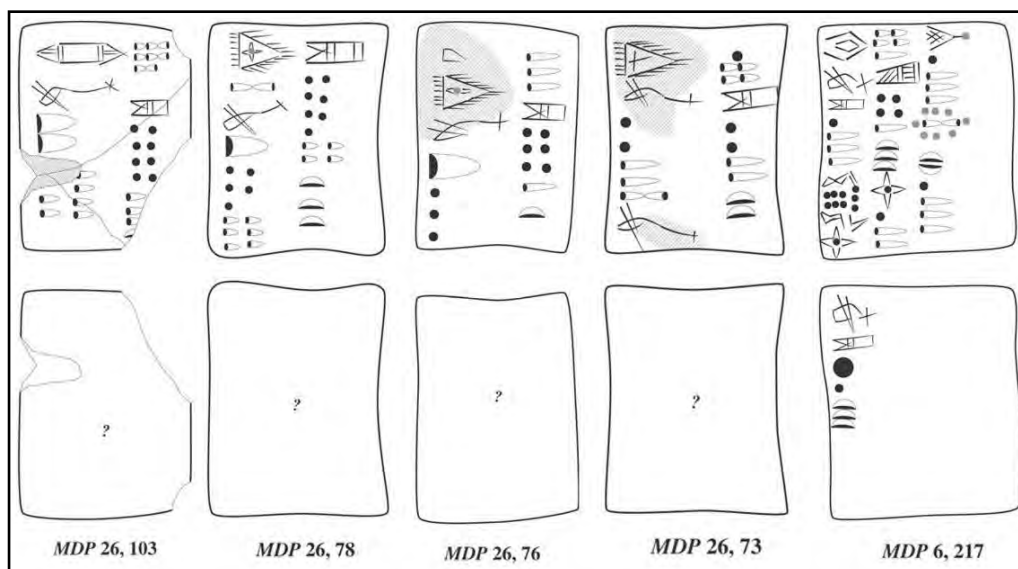
نمودار ۱. درصد متون دامی در قسمت‌های مختلف تپه آکروپول شوش (نگارندگان، ۱۳۹۹).

Chart 1. The percentage of livestock texts in different parts of the Susa Acropolis, (Authors, 2019).



تصویر ۵. نمونه‌ای از چند گل نبشته آغازیلامی با مفاد دامی به دست آمده از شمال ترانشه آکروپول شوش (تصویر از نگارندگان، طراحی از تارنمای CDLI).

Fig 5. An example of some Proto Elamite inscriptions with animal contents obtained from the north trench of the Acropolis of Susa (image by the author, design from CDLI website).



تصویر ۶. نمونه‌ای از چند گل‌نیشته آغازایلامی با مفاد کشت و برداشت غلات، به‌دست‌آمده از جنوب ترانشه آکروپل شوش (تصویر از نگارندگان، طراحی از تارنمای CDLI).

Fig 6. An example of some Proto Elamite inscriptions with provisions for the cultivation and harvesting of grains, obtained from the south trench of the Acropolis of Susa (image by the author, design from the CDLI website).

می‌دهند. با بررسی گل‌نیشته‌های آغازایلامی شوش می‌توان دریافت که بخش قابل‌توجهی از آن‌ها (نزدیک به یک سوم متون) مفاهیمی مرتبط با دستمزد، پرداخت و در زمین‌ه فعالیت دامی و یا جمع و حسابرسی دام‌ها است و بخش قابل‌توجهی نیز مرتب با فعالیت کشاورزی و یا پرداخت دستمزد است که در مجموع می‌توان به معیشت و زندگی مردمان شوش در دوره آغازایلامی پی‌برد. با کاوش‌های صورت‌گرفته در شوش و یافت شدن بیش از ۱۵۰۰ گل‌نیشته آغازایلامی در نقاط مختلف تپه آکروپل، همگی با یک خط و ساختار واحد نگارش شده‌اند و هم‌چنین این حجم زیاد از گل‌نیشته‌های آغازایلامی در جای دیگری از فلات ایران به‌دست نیامده است که نشان از اهمیت تپه‌شوش در دوره آغازایلامی دارد و بهترین محوطه برای شناخت جامعه آن دوره است. با توجه به بررسی متون آغازایلامی شوش و طبقه‌بندی آن‌ها و هم‌چنین با توجه به مفاهیم و درصدگیری آماری، مشخص می‌شود که بیش از ۳۲٪ متون آغازایلامی به‌دست‌آمده از ترانشه I دومکنم در شمال تپه آکروپل مستقیماً مرتبط با شمارش و دادوستد دام است و ممکن است بخشی از گل‌نیشته‌های پرداختی که کالای آن مشخص نشده است نیز مرتبط با دام باشد و از طرفی هم متأسفانه کاوش ترانشه I بسیار سنتی و ابتدایی و فاقد مستندنگاری بوده است. با توجه به توضیحات دومکنم بخشی از گل‌نیشته‌های ترانشه بزرگ دموگان، احتمالاً مرتبط با متون غلات، ذخیره‌سازی و پرداخت دستمزد کارگری است، و در زمان انتشار با بخشی از الواح ترانشه بزرگ در دیگر مجموعه‌های شوش مانند کتاب *MDP.17* ادغام شده است که در صورت جداسازی آن‌ها، آمار متون دامی شمال تپه شوش احتمالاً به عددی بسیار بالاتر از ۳۲٪ برسد؛ اما این آمار در جنوب تپه آکروپل کمتر از ۲۰٪ و در ترانشه بزرگ کمتر از ۱۰٪ را نشان می‌دهد. با بررسی آن‌ها می‌توان دریافت که جامعه شوش یک جامعه کوچک و یکجانشین بوده‌اند و با وجود اختلاف‌های کمی در فرم ظاهری گل‌نیشته‌ها، احتمالاً بخش کثیری از جوامع ساکن در شمال ترانشه به زندگی دامداری و کشاورزی و جنوب ترانشه به کشاورزی و فعالیت‌های مدیریتی مشغول بودند، اما هر دو گروه از یک خط و نظام مدیریتی یکسان استفاده کرده‌اند.

## کتابنامه

- ارفعی، عبدالمجید، (۱۳۸۷). گل‌نشته‌های باروی تخت‌جمشید. تهران: نشر مرکز دایرةالمعارف بزرگ اسلامی.
- آسکالونه، انریکو، (۱۳۹۴). باستان‌شناسی جوامع ایران باستان (در هزاره سوم پیش از میلاد). ترجمه سیدمنصور سیدسجادی، تهران: سازمان مطالعه و تدوین کتب علوم انسانی دانشگاه‌ها (سمت).
- استوپلر، ماتیو ولفگانگ، (۱۳۸۹). تاریخ ایلام. ترجمه شهرام جلیلیان، تهران: نشر توس.
- افشاری، حسن، (۱۳۹۸). «قوم باستان‌شناسی نقش مهرهای شوش II». سخنرانی در همایش باستان‌شناسان جوان. دانشگاه تهران: دانشکده ادبیات (منتشر نشده).
- افشاری، حسن؛ و یوسفی‌زشک، روح‌الله، (۱۳۹۹). «بررسی تحلیلی پیدایش نگارش در ایران و بین‌النهرین در اواخر هزاره چهارم پیش از میلاد». فصلنامه مطالعات باستان‌شناسی پارسه، ۴ (۱۱): ۴۹-۷۲.
- آلدن، جان، (۱۳۹۰). «دوره شوش». باستان‌شناسی غرب ایران، زیرنظر فرانک هول، ترجمه زهرا باستی، تهران: نشر سازمان مطالعه و تدوین کتب علوم انسانی دانشگاه‌ها (سمت): ۳۱۶-۳۳۱.
- آمیه، پیر، (۱۳۹۳). «روابط ایران و بین‌النهرین از ۳۵۰۰ تا ۱۶۰۰ پ.م.». بین‌النهرین و ایران در دوران باستان». گزارش یادواره ولادمیرلوکونین، ویراسته جان کرتیس، ترجمه زهرا باستی، تهران: نشر سازمان مطالعه و تدوین کتب علوم انسانی دانشگاه‌ها (سمت): ۳۸-۲۵.
- بدیعی، ربیع، (۱۳۶۷). جغرافیای مفصل ایران. تهران: نشر اقبال.
- بهاروندان‌الهی، سکندر، (۱۳۶۰). کوچ‌نشینی در ایران. تهران: بنگاه ترجمه و نشر کتاب.
- پاتس، دنیل. تی، (۱۳۹۶). باستان‌شناسی ایلام. ترجمه زهرا باستی، تهران: نشر سازمان مطالعه و تدوین کتب علوم انسانی دانشگاه‌ها (سمت).
- حصاری، مرتضی، (۱۳۹۲). شکل‌گیری و توسعه آغازنگارش در ایران (از پیش‌نگارش تا آغازایلامی). تهران: نشر سازمان مطالعه و تدوین کتب علوم انسانی دانشگاه‌ها (سمت).
- دال، یاکوب، (۱۳۹۹). نگارش آغازایلامی در ایران. ترجمه سپیده جمشیدی یگانه و محسن فرجی، تهران: نشر آریارنا.
- رایت، هنری، (۱۳۹۰). «پسکرانه‌های شوشان در دوران شکل‌گیری حکومت‌های نخستین». باستان‌شناسی غرب ایران، زیر نظر: فرانک هول، ترجمه زهرا باستی، تهران: نشر سازمان مطالعه و تدوین کتب علوم انسانی دانشگاه‌ها (سمت): ۲۸۵-۳۰۹.
- رایت، هنری، (۱۳۹۲). «لایه‌نگاری تطبیقی خوزستان هزاره چهارم ق.م.». شوش و جنوب غربی ایران». زیر نظر: ژان پرو و ژنو دلفوس، ترجمه هایده اقبال، گزارش گردهمایی بین‌المللی شوش، تهران: نشر مرکز نشر دانشگاهی: ۱۱۶-۱۱۳.
- رزاقی، ابراهیم، (۱۳۶۷). اقتصاد ایران. تهران: نشر نی.
- سازمان نیروهای مسلح، (۱۳۸۵). فرهنگ جغرافیایی آبادی‌های کشور، استان خوزستان. جلد دوم، تهران: نشر سازمان نیروهای مسلح.
- شهبازی، عبدالله، (۱۳۶۶). مقدمه‌ای بر شناخت ایلات و عشایر. تهران: نشر نی.
- صفی‌نژاد، جواد، (۱۳۶۸). «ساخت سنتی در عشایر ایران». نامه علوم اجتماعی، ۳: ۹۸-۶۷.
- عزیزی‌خرانقی، محمدحسین؛ ماساشی، جمشیدی یگانه، سپیده، آبه؛ و اکبری، افشین، (۱۳۹۹). «پروژه باستان‌شناسی پیش‌ازتاریخ شرق ایران، نخستین فصل کاوش در محوطه کله‌کوب آیسک، استان خراسان جنوبی، (۱۳۹۷)»، فصلنامه مطالعات باستان‌شناسی پارسه، ۴ (۱۲): ۴۸-۲۹.

- عقیلی نیاک، شیرین، (۱۳۹۰). «اسناد محاسباتی مرتبط با فن مدیریت اقتصادی در قلی درویش I». باستان‌شناسی و تاریخ قم، قم: نشر اداره کل میراث فرهنگی، صنایع دستی و گردشگری استان قم.
- علیزاده، عباس، (۱۳۷۱). «بازتاب نقش جغرافیایی، زیست‌محیطی و اقتصادی در تحولات جنوب‌باختری ایران (از پیش‌ازتاریخ تا اسلام)». مجله اثر، ۲۱: ۴۲-۲۹.
- علیزاده، عباس، (۱۳۸۷). شکل‌گیری حکومت عشایری و کوهستانی ایلام باستان. شهرکرد: انتشارات اداره کل میراث فرهنگی، صنایع دستی و گردشگری استان چهارمحال بختیاری.
- علیزاده، عباس، (۱۳۹۷). «کوچ‌نشینان گله‌دار کشاورز». نشریه گیلگمش، تابستان: ۹۱-۸۰.
- کرتیس، جان، (۱۳۹۳). «بین‌النهرین و ایران در دوران باستان». گزارش از سمینار یادواره ولادمیر لوکونین، ویراسته جان کرتیس، ترجمه زهرا باستی، تهران: انتشارات سمت: ۱ مقدمه.
- مجیدزاده، یوسف، (۱۳۸۹). کاوش‌های محوطه باستانی ازبکی. جلد اول: هنر و معماری، تهران: نشر اداره کل میراث فرهنگی، صنایع دستی و گردشگری استان تهران.
- مشیری، سیدرحیم، (۱۳۷۲). جغرافیای کوچ‌نشینی (مبانی و ایران). تهران: سازمان مطالعه و تدوین کتب درسی.
- نگهبان، عزت‌الله، (۱۳۹۰). شوش یا کهن‌ترین مرکز شهرنشینی جهان. تهران: نشر سازمان میراث فرهنگی و صنایع دستی و گردشگری.
- هینتس، والتر، (۱۳۸۷). شهرسازی ایلام. ترجمه پرویز رجبی، تهران: نشر ماهی.
- والا، فرانسوا، (۱۳۷۳). «شوش و ایلام». ترجمه آهمپارتیان، نشریه میراث فرهنگی، ۱۲: ۲۵۰-۲۶۵.
- یوسفی زشک، روح‌الله؛ میری، جواد؛ و باقی‌زاده، سعید، (۱۳۹۱). «نگاهی تاریخی به سبک زندگی ایرانیان: ساختار جامعه عشایری ایران از دوران باستان تا عصر حاضر». فصلنامه مطالعات سبک زندگی، ۱ (۲): ۳۴-۹.

- Adams, R. McC., (1962). "Agriculture and Urban life in Early South western Iran". *Science*, 136: 109-122.

- Adams, R. McC., (1966). *The evolution of urban society*. Chicago: University of Chicago Press.

- Afshari, H., (2019). "Archaeological folklore The role of the seals of Susa II". *Conference of javan Archaeologists*, University of Tehran (in Persian).

- Afshari, H. & Yousefi Zashk, R., (2020). "Analytical study of the origin of writing in Iran and Mesopotamia in the late fourth millennium BC". *Journal of Parseh Archaeological Studies*, 4 (1): 72-49 (in Persian).

- Aghili Niaki, Sh., (2011). *Archeology and history of Qom, written by Sarlak, Siamak, computational documents related to economic management in Qoli Darvish*. I Qom: Publication of the General Directorate of Cultural Heritage, Handicrafts and Tourism of Qom Province.(in Persian)

- Alden, J., (2011). "Susa Archaeological Period". *Western Iran*. under the supervision of Frank Hull. Translated by Zahra Bašti, Tehran: Samat Publishing: 316-331 (in Persian)

- Alden, J., (2013). "The Kur River Bashin in the Late 4<sup>th</sup> and 3<sup>th</sup> Millennia BC, Settlement, and Socio-Political Organization". in: Petrie. Cameron A, *Acient Iran*



*and its Neighbours: Local developments and long-range interaction in the fourth millennium BC*, Publisher: Oxbow Books, Oxford, UK: 207-232.

- Alizadeh, A., (1992). "Reflecting the geographical, environmental and economic role in the developments of south-western Iran (from pre-history to Islam)". *Journal of Art*, 21: 29-42 (in Persian)

- Alizadeh, A., (2008). *Formation of nomadic and mountainous government of ancient Ilam*. Publications of the Sazeman, Cultural Heritage, Handicrafts and Tourism of Chaharmahal Bakhtiari Orovince. (in Persian)

- Alizadeh, A., (2009). *Prehistoric mobile pastoralists in south- central and southwestern Iran*. The Oriental Institute of the University of Chicago.

- Alizadeh, A.; Ahmadzadeh, L. & Omidfar M., (2014). *Ancient Settlement Systems and Cultures in the Ram Hormuz Plain, Southwestern Iran. Excavations at Tall-e Geser and Regional Surveys of the Ram Hormuz Area*. Oriental Institute Publications 140.

- Alizadeh, A., (2018). "Herding nomadic farmers". *Gilgamesh Magazine*, Summer 1397: 80-91 (in Persian).

- Amiet, P.; Tosi, M. & Meriggi, P., (1978). "Phase 10 at Shahr-i Sokhta: Excavations in Square XDV and the Late 4th Millennium B.C. Assemblage of Sīstān". *East and West*, 28 (1/4) (December 1): 9-31.

- Amiet, P., (2014). "Relations between Iran and Mesopotamia from 3500 to 1600 BC, Mesopotamia and Iran in ancient times". *Report of the seminar on Vladimir Lukunin*, edited by: John Curtis, translated by Zahra Basti, Tehran: Samat Publishing: 25-38 (in Persian)

- Arfai, A., (1387). *Persepolis Fortress Inscriptions*. Tehran: Markaz Publishing, Great Islamic Encyclopedia (in Persian)

- Askalone, E., (1394). *Archeology of ancient Iranian societies (in the third millennium BC)*. Translated by: Dr. Seyed Mansour Seyed Sajjadi, Organization for the Study and Compilation of University Humanities Books (Samt), (in Persian)

- Azizi Kharanaghi, M. H.; Jamshidi Yeganeh, S.; Abe, M. & Akbari A., (2020), "New Evidence of Beveled Rim Bowls from Kale Kub, South Khorasan Province". *Parseh J. Archaeol Stud.*, 4 (12): 29-48 (in Persian)

- Badioe, R., (1988). *Detailed Geography of Iran*. Tehran: Iqbal Publishing (in Persian)

- Baharvand Amanollahi, A., (1981). *Nomadism in Iran*. Tehran: Book Translation and Publishing Company, (in Persian).

- Carter, E. & Stolper, M., (1984). *Elam: Surveys of Political History and Archaeology*. University of California Publications, Near Eastern Studies 25, Berkeley and Los Angeles: University of California Press.

- Dahl, J. L., (2005). *Animal Husbandry in Susa during the Proto-Elamite Period*. *SMEA* 47 (2005) 81-134. Dahl, J. L., 2012, The Marks of Early Writing. *Iran*, L, 1-16.4.

- Dahl, J. L., Petrie, C. A. & Potts, Daniel, T., ( 2013). "Chronological Parameters of the Earliest Writing System in Iran". In: Cameron A. Petrie, ed., *Ancient Iran and Its Neighbours: Local Developments and Long-range Interactions in the 4th Millennium B.C.*, Oxford: Oxbow Books: 353-378.
- Dahl, J. L.; Petrie, C. A. & Potts, D. T., ( 2013). "Chronological Parameters of the Earliest Writing System in Iran". In: Cameron A. Petrie, ed., *Ancient Iran and Its Neighbours: Local Developments and Long-range Interactions in the 4th Millennium B.C.*, Oxford: Oxbow Books: 353-378.
- Dahl, J., (2015). *The production and storage, of food in Early Iran*. Published in Original in, XXXVII/2015 Rivista annuale del Dipartimento di Science dell' Antichita- ("Sapienza"... ) Origin. XXXVII-2015 Book 9.
- Dahl, J., (2019). *The writing of Proto Elamite*. Translator: Seyed Jamshidi Yeganeh and Mohsen Farji, Publisher: Aryamnesh.
- Damerow, P. & Englund, R. K., (1989). *The Proto-Elamite Texts from Tepe Yahya*. The American School of Prehistoric Research Bulletin 39; Cambridge, M. A.
- De Morgan, J., (1900). *Recherches archéologie*. Mémoires de la Délégation en Perse 1; Paris.
- Desset, F., (2016). "Proto-Elamite Writing in Iran". *ARCH'O-NIL*, 26 (June 2016): 67-105.
- Englund, R. K., (2004). "The State of Decipherment of Proto-Elamite". in: Stephen Houston, ed. *The First Writing: Script Invention as History and Process*. Cambridge, UK: Cambridge University Press: 100-149.
- Friberg, J., (1978-79). *The Thrid Millennium Roots of Babylonian Mathematics*. I-II, University of Goteborg, Department of Mathematic, Goteborg.
- Girshman, R., (1938). *Fouilles de Sialk*. Volume I. Paris: Guenther.
- Hawkins, L. F., ( 2015). "A New Edition of the Proto-Elamite Text MDP 17, 112". *Cuneiform Digital Library Journal*, 2015:1 Jacobsen, Thorkild, 1939, *The Sumerian King List*, Chicago: Oriental Institute.
- Hessari, M., (2013). *Formation and development of the beginning of writing in Iran (from pre-writing to the beginning of Elamite)*. Tehran: Publication of the Organization for the Study and Compilation of University Humanities Books (Samt), (in Persian).
- Hintz, W., (2008). *Shahriari of Ilam*. Translated by: Parviz Rajabi, Tehran: Mahi Publishing (in Persian).
- Hole, F., (1994). "Environmental Instabilities and Urban Origins". In: Chiefdom and Early States in the Near East". edited by: G.Stein and M. S. Rothman, Madison: Prehistort Press: 52-121.
- Hole, F., (2009). *Paſtoral mobility as an adaptation. Nomads, Tribes, and the State in the Ancient Near East: Cross-disciplinary Perspectives*. Oriental Institute, University of Chicago, Chicago.
- Jacobsen, T., (1939). *The Sumerian King List*. (Assyriological Studies 11.) Chicago.

- Johnson, G., (1973). "Local Exchange and Early state Development in Southwestern Iran". *Anthropological Papers*, 51, Ann Arbor : University of Michigan Museum of Anthropology.
- Kirkby, M., (1977). "Land and Water Resources of the Deh Luran and Khuziستان Plain". in: F. Hole, ed., *Studies in the Archaeological History of the Deh Luran Plain, Memoirs of the Museum of Anthropology* 9, Ann Arbor, Mich., 1977: 251-88.
- Kurtis, J., (2014). *Introduction, Mesopotamia and Iran in ancient times. Report from the seminar of Vladimir Lukonin Wall*. edited by: John Curtis, Translated by: Zahra Baštani, Tehran: Samat Publishing (in Persian)
- Le Brun, A. & Vallat, F., (1987). "L'origine de l'écriture a Suse". *Cahiers de la Délégation Archeologique Française en Iran*, 8: 11-52.
- Majidzadeh, Y.f (2010). *Uzbek ancient site excavations. Volume One: Art and Architecture*. Tehran: Publication of the General Directorate of Cultural Heritage, Handicrafts and Tourism of Tehran Province (in Persian)
- Mushiri, S. R., (1993). *Geography of nomadism (basics and Iran)*. Tehran: Organization for the Study and Compilation of Textbooks.(in Persian)
- Negahban, E., (2011). *Susa or the oldest urban center in the world*. Tehran: Publication of Cultural Heritage, Handicrafts and Tourism Organization (in Persian)
- Pittman, H., (2013). "Imagery in administrative context: Susiana and the west in the fourth millennium B.C.". In: Petrie, C.A. (Ed.), *Iran and Its Neighbours: Local Developments and Long-range Interactions in the 4<sup>th</sup> Millennium BC*. British Institute of Persian Studies Archaeological Monographs, Oxbow, Oxford: 293–336.
- Potts, D. T., (2016). *Archeology of Ilam*. Translated by: Zahra Bašti, Tehran: Samit Publishing (in Persian)
- Razaghi, E., (1988). *Iran's economy*. Tehran: Ney Publishing (in Persian)
- Safinejad, J., (1989). "Traditional construction in Iranian nomads". *Social Science Letter*, c. First, third issue, University of Tehran: 67-98 (in Persian)
- Armed Forces Organization, (2006). *Geographical culture of the villages of the country, Khuzestan province*. Volume II, Tehran: Armed Forces Organization Publication (in Persian)
- Shahbazi, A., (1987). *An introduction to the knowledge of tribes and nomads*. Tehran: Ney Publishing (in Persian)
- Scheil, V., (1905). "Documents archaïques en écriture proto-élamite". *Mémoires de la Délégation en Perse*, 6: 57-128 (MDP 6), Paris.
- Scheil, V., (1935). "Texte de comptabilité". *Mémoires de la Mission Archaéologique en Perse*, 26, Paris.
- Stapler, M. W., (2010). *History of Ilam*. Translated by: Shahram Jalilian, Tehran: Toos Publishing( in Persian).
- Sumner, W., (1974). "Excavations at Tall-i Malyan, 1971-72". *Iran*, 12 (January 1): 155-180.

- Vallat, F., (1971). “Les documents epigraphiques de l’acropole (1969-1971)”. In: *Cahiers de la Delegation Archeologique Francaise en Iran 1*, Paris, Geuthner: 235-245.
- Vallat, F., (1973). “Les Tablettes Proto-Elamites de l’Acropole (Campagne 1972)”. *Cahiers de la delegation archeologique francaise en Iran*, III: 93-105.
- Vallat, F., (1978). “Le materiel epigraphique des couches 18a14 de l’Acropole”. *Paleorient*, 4(1): 193-195.
- Vallat, F., (1986). “The most acient scripts of Iran”. in: *The current situation. World archaeology, Early writing systems* (Feb), 17 (3): 335-347.
- Wright, H., (1390). “Shoshan Peskranehs during the formation of the first governments”. *Archeology of Western Iran*, under the Supervision of Frank Holl, translated by: Zahra Basti, Tehran: Sammit Publishing: 285-309 (in Persian)
- Wright, H., (2012). “Comparative stratigraphy of Khuzestan, 4<sup>th</sup> millennium BC, Susa and southwestern Iran”. *History and Archaeology*, under the supervision of: Jean Perrault and Geneva Delphos, translated by: Heideh Iqbal, Report of Susa International Conference, Tehran: University Publishing Center: 113-116 (in Persian).
- Yousefi Zashk, R.; Miri, J. & Baghizadeh, S., (2012). “A Historical Look at the Iranian Lifestyle: The Structure of the Nomadic Society of Iran from Ancient Times to the Present Age”. *Quarterly Journal of Lifestyle Studies*, 1 (2): 9-34 (in Persian).
- Yousefi Zoshk, R.; Baghizadeh, S. & Etemadifar, D., ( 2019). “The gender division of labour during the proto-Elamite period in late 4th millennium BCE Iran. A case study from Tepe Sofalin in Iranian Central Plateau”. In: Julia Katharina Koch & Wiebke Kirleis (eds.), *Gender Transformations in Prehistoric and Archaic Societies*: 423-434. Leiden: Sidestone Press.

پژوهشگاه علوم انسانی و مطالعات فرهنگی  
 پرتال جامع علوم انسانی