

رابطه فرسودگی تحصیلی بر انحرافات اخلاقی دانشجومعلمان دانشگاه فرهنگیان پرديس شهيد هاشمی نژاد مشهد

سمانه احمدی کوهبنانی^۱، نجمه اسماعیلیپور سلامی^۲، فائزه نیک فرجام^۳

^۱ کارشناسی علوم تربیتی گرایش آموزش ابتدایی دانشگاه فرهنگیان پردیس شهید هاشمی نژاد مشهد (نویسنده مسئول)

^۲ کارشناسی علوم تربیتی گرایش آموزش ابتدایی دانشگاه فرهنگیان پردیس شهید هاشمی نژاد مشهد

^۳ کارشناسی علوم تربیتی گرایش آموزش ابتدایی دانشگاه فرهنگیان پردیس شهید هاشمی نژاد مشهد

چکیده

هدف اصلی در این مقاله تعیین رابطه فرسودگی تحصیلی با انحرافات اخلاقی در دانشجو معلمان پردیس شهید هاشمی نژاد مشهد در سال تحصیلی ۱۴۰۰-۱۴۰۱ است. مسلماً نقش فرسودگی تحصیلی و کیفیت تجارب یادگیری در احساس بی انگیزگی و نگرش بدی نسبت به انجام تکالیف درسی و مطالعه درسی بی چون و چرا است. در پژوهش حاضر از روش تحقیق توصیفی از نوع همبستگی برای بررسی رابطه بین متغیرها استفاده شده است. برای اجرای مقیاس ها، نمونه ای تصادفی شامل ۲۶۳ دانشجو معلم پردیس شهید هاشمی نژاد مشهد. انتخاب شدند. ابزارهای مورد استفاده در این تحقیق شامل دو فرم پرسشنامه است که برای فرسودگی تحصیلی از پرسشنامه فرسودگی تحصیلی مسلس (MBI) ساخته شده توسط شائوفلی و همکاران (۲۰۰۲) با ۱۵ گونه در یک طیف لیکرت ۷ درجه ای از هرگز تا همیشه با آلفای کرونباخ تخمین زده شده ، ۰/۸۸ و تنصیف کل مقیاس ۰/۸۷ استفاده شد و همچنین برای انحرافات اخلاقی از پرسشنامه انحرافات اخلاقی از مدل کاروانا و همکاران با ۳۳ گویه و طیف لیکرت در حالت پنجگانه (کاملاً موافقم، موافقم، نظری ندارم، مخالفم، کاملاً مخالفم) با آلفای کرونباخ ۰/۷۵. استفاده شد که به صورت پرسشنامه الکترونیکی در اختیار افراد قرار گرفت. در تجزیه و تحلیل داده ها از روش همبستگی پیرسون استفاده شد. نتایج حاکی از آن است که بین فرسودگی تحصیلی دانشجویان و مولفه نبودن هدف یا ارزش های اخلاقی دانشجویان رابطه معناداری وجود دارد ولی بین فرسودگی تحصیلی دانشجویان و مولفه های در حال امتحان دادن دانشجویان و فریب دادن و سرقت ادبی رابطه معناداری وجود ندارد.

واژه های کلیدی: فرسودگی تحصیلی، انحرافات اخلاقی، ارزش اخلاق، سرقت ادبی و فریب دادن.

مقدمه

مدارس همان گونه که در ایجاد یک محیط مناسب برای رشد اجتماعی، پرورش وشکوفایی استعداد دانش آموزان و یادگیری اخلاقیات مهم ترین نقش را ایفا می کنند، در برقراری آرامش روانی، نشاط، سلامت روح و جسم آنان یا برعکس، افسردگی، بی رغبتی و بی شوقی آنها نیز دخیل اند. به بیان دیگر در نظر گرفتن مدرسه تنها به عنوان یک محیط آموزشی با هدف رقم زدن سرنوشت تحصیلی با مجموعه ای از قوانین خشک انضباطی و تربیتی نه تنها محرکی برای سوق دادن دانش آموزان به سوی علم و دانش نمی باشد بلکه منجر به فرسودگی در آنها می گردد که باتوجه به تاثیر منفی فرسودگی بر عملکرد تحصیلی دانش آموزان، تحقیقات در مورد فرسودگی در سال های اخیر اهمیت یافته است و فرسودگی به عنوان یک سندرم سه بعدی (خستگی هیجانی، زوال شخصیت و تمامیت فردی کاهش یافته) مورد توجه قرار گرفته است. (ماسلاخ و جکسون، ۱۹۸۴ به نقل از عظیمی، پیری و زوار، ۱۳۹۳، ص. ۸۸) مفهوم فرسودگی، در اوایل دهه هفتاد برای اولین بار توسط فردنبرگر معرفی شد. مطالعات در مورد فرسودگی (شغلی) در ابتدا برای بررسی استرس مزمن ارائه دهندگان خدمات، مانند پرستاران و مددکاران اجتماعی انجام شد (Maslach & Schaufeli, ۱۹۹۳). که منعکس کننده تعاملات با گیرندگان خدمات بود. (Martinez, Schaufeli, MarquesPinto, Bakker& Salanova, ۲۰۰۲؛ Chang, Lee, Byeon, Le, ۲۰۱۶، ۲۰۲). پس انتشار نسخه تعمیم یافته تر، پرسشنامه فرسودگی شغلی ماسلاخ - نظرسنجی عمومی (MBI-GS)، منجر به گسترش این حوزه مطالعاتی شد. برای اولین بار علاوه بر پرسشنامه فرسودگی شغلی (Maslach)، نظرسنجی دانشجویی (MBI-SS) برای ارزیابی فرسودگی تحصیلی در دانشجویان ایجاد شد. (Schaufeli و همکاران، ۲۰۰۲؛ Eunbi, Ahram, Eunji, Sang Min, ۲۰۱۶، ۲۰۲) که بدنبال آن مطالعات در مورد فرسودگی تحصیلی آغاز گردید با وجود مطالعاتی که در مورد فرسودگی تحصیلی صورت گرفته، تعریف جامعی که اکثر صاحب نظران بر آن اتفاق نظر داشته باشند، وجود دارد. «در این قسمت به تعریفی در خصوص فرسودگی تحصیلی میپردازیم. فرسودگی تحصیلی یکی از مشکلاتی رایج در محیطهای آموزشی است که درصد قابل توجهی از دانشجویان از آن رنج می برند. این مشکل حالتی از خستگی هیجانی، بدبینی نسبت به تکالیف درسی، عدم احساس شایستگی و کارآمدی می باشد. (Nikravesht Ishak, ۲۰۱۳، نقل از سلطانی، صادق محبوب، قاسمی جوبنه و یوسفی، ۱۳۹۵، ۱۵۷) به بیانی دیگر فرسودگی تحصیلی، احساس خستگی ناشی از تقاضاها و الزامات تحصیلی، داشتن یک حس بدبینانه و بدون علاقه به تکالیف درسی و احساس عدم شایستگی می باشد و می تواند سطح انرژی لازم برای انجام وظایف شناختی همراه با یادگیری و همچنین امکان

تمرکز بر روی منابع شناختی موجود را کاهش دهد. (Kareshk, Abadi, ۲۰۱۳) نقل از کمال پور، عزیززاده فروزی و تیرگری، ۱۳۹۸، ص ۶۸) فرسودگی تحصیلی در میان دانشجویان، اشاره به احساس خستگی به خاطر تقاضاها و الزامات تحصیلی، داشتن یک حس بدبینانه و بدون علاقه به تکالیف درسی و احساس عدم شایستگی به عنوان یک دانشجو دارد (Zhang Gan & Cham, 2007) به طوری که کنترل فرسودگی تحصیلی دانش آموزان به دلیل بهبود پیشرفت تحصیلی و انگیزش یادگیری آنها ضروری است (بروئرز و تامیک، ۲۰۱۰). پس با توجه به تعاریف فوق می توان گفت که فرسودگی تحصیلی دارای سه مؤلفه خستگی تحصیلی، بی علاقه‌گی تحصیلی و ناکارآمدی تحصیلی است (یزدانی، خورشیدزاده و سالاری فر، ۱۴۰۰، ۱۰۲) فرسودگی تحصیلی زمانی شروع به ریشه زدن میکند که فراگیران در محیط های آموزشی در دستیابی به اهداف آموزشی خود، با چالش های متعددی مواجه می شوند؛ وقتی چنین چالش هایی منفی در نظر گرفته شوند (خودپنداره منفی)، اثر زیانباری بر روی انگیزش، عملکرد تحصیلی و بهزیستی روانشناختی فراگیران خواهد داشت. به عبارتی دیگر، در حالی که حضور در دانشگاه برای بسیاری از دانشجویان، تجربه های خوشایندی به همراه دارد، برای برخی دیگر از دانشجویان، مطالب تحصیلی، مانند: آزمون ها، مقاله ها، ارائه مطالب و غیره، منجر به فرسودگی تحصیلی دانشجویان خواهد شد. بدیهی است که فرسودگی تحصیلی، تأثیرات منفی از لحاظ بهزیستی ذهنی، روانشناختی و جسمانی برای دانشجویان خواهد داشت (اگرچه که به تاثیر خودپنداره در فرسودگی باید توجه کافی داشت). یکی دیگر از متغیرهای اثرگذار بر فرسودگی تحصیلی حمایت اجتماعی میباشد (بهشتی پور، غفوری پور کرمانی و شریف زاده یزدی، ۱۳۹۵) حمایت اجتماعی تبادلات بین فردی در بین اعضای شبکه اجتماعی است که برای فرد مفید و سودمند شناخته می شود (هوگان، لیندن و نجاریان، ۲۰۰۲ به نقل از اناری، طهماسیان و فتح آبادی، ۱۳۹۰، ص ۲۷) تحقیقات (هوگان، لیندن و نجاریان، ۲۰۰۲) نشان داده اند که حمایت کافی از دانش آموزان نقش مهمی در حفظ و انسجام روانی، سازگاری و مقابله با بیماری روانی دارد. در خصوص اثر گذاری و اثر پذیری فرسودگی تحصیلی دیگر تحقیقات نیز نشان داده اند که فرسودگی تحصیلی و نگرش بدبینانه و منفی نسبت به موضوعات درسی، انگیزش یادگیری پایین (دسی و همکاران، ۱۹۹۱؛ به نقل از نعیمی، ۱۳۸۸) را پیش بینی می کند و احساس موفق نبودن در موضوعات درسی با عزت نفس تحصیلی پایین همراه است (ساندرز و همکاران، ۲۰۰۴؛ به نقل از نعیمی، ۱۳۸۸، ص ۱۱۹) همچنین محققانی مانند آهوا و هاکانین (۲۰۰۷) نشان داده اند که فرسودگی تحصیلی، به افسردگی منجر می شود. (Ahola & Hakanen, ۲۰۰۷) به گزارش ژانگ و همکاران (۲۰۰۷)، بین جنبه های ناسازگارانه کمال گرایی، با علائم فرسودگی تحصیلی، رابطه مثبت وجود دارد. (Zhang, Gan, Cham, 2007) که با نتیجه پژوهش (Eunbi, Ahram, 2016) همپوشانی دارد. واتسون، دیری، تامپسون و لی (۲۰۰۸) در پژوهشی که در مورد رابطه بین استرس و فرسودگی تحصیلی در دانشجویان رشته پرستاری در کشور هنگ گنگ انجام دادند، به این نتیجه رسیدند که دانشجویانی که

استرس زیادی را تجربه کرده اند و از سبک مقابله هیجان محور استفاده کرده اند، سطوح زیادتری از بیماری روانشناختی و فرسودگی تحصیلی را تجربه کرده اند. به عبارتی دیگر، بین استرس و فرسودگی تحصیلی، یک رابطه مثبت و مستقیم وجود داشت. همچنین آکا و یامان (۲۰۱۰) در پژوهشی دیگر که در مورد تأثیر متغیر منبع درونی- بیرونی کنترل بر روی سطوح فرسودگی معلمان در کشور ترکیه انجام دادند، به این نتیجه رسیدند که معلمان، معمولاً منبع درونی کنترل دارند و معلمانی که منبع درونی کنترل دارند، فرسودگی بیشتری را از لحاظ عاطفی و هیجانی نسبت به معلمانی که منبع بیرونی کنترل دارند، تجربه می کنند. (Akca&Yaman, ۲۰۱۰) نتایج به دست آمده از پژوهش ابراهیمی قوام، سعدی پور و زینعلی (۱۳۹۱) حاکی از آن است که بین فرسودگی تحصیلی و ادراک از محیط یادگیری در دانش آموزان دختر و پسر تفاوت معنی داری وجود دارد. همچنین نتایج جانبی نشان داد بین ادراک از محیط یادگیری و فرسودگی تحصیلی رابطه منفی معناداری وجود دارد. (زینعلی، سعدی پور و ابراهیمی قوام، ۱۳۹۱) در تحقیق دیگر نتایج ضریب همبستگی پیروسون پژوهش عظیمی، پیری، و زوار (۱۳۹۲) نشان داد که بین ابعاد فرسودگی تحصیلی و عملکرد تحصیلی رابطه منفی و بین یادگیری خودنظم داده و عملکرد تحصیلی رابطه مثبت و معناداری وجود دارد. در تحلیل رگرسیون و تحلیل مسیر مشاهده شد که نسبت به یادگیری خودنظم داده، فرسودگی تحصیلی بیشترین واریانس عملکرد تحصیلی را پیش بینی می کند. (عظیمی، پیری و زوار، ۱۳۹۲) و دیگر پژوهش ها...

در یک کلام، فرسودگی تحصیلی همیشه زمانی رخ می دهد که بین ماهیت مطالعه و ماهیت شخصی که مطالعه می کند، عدم تطابق وجود دارد. فرسودگی تحصیلی می تواند منجر به ناراحتی روانی در قالب اضطراب، افسردگی، سرخوردگی، خصومت، احساس درماندگی، احساس عدم کارایی در خود و ترس شود. عامل بازدارنده ای برای ایجاد و گسترش خشنودی است. (شیگوانگ نی، هایینگ ما و هنگ لی، ۲۰۱۳، ص. ۴۶۰) که بتدریج فرد به شخصی بی انگیزه و خنثی تبدیل می شود و شخص نسبت به خنثی کردن هنجارهای قانونی و اخلاقی سوق داده میشود و آنها را بی ربط و بی اهمیت تشخیص می دهد، کم کم زمینه ها برای کجروی و روی آوردن به انحرافات در درس مانند نداشتن هدف، بی اهمیتی، سرقت ادبی، تقلب کردن، عدم کارآمدی، افت تحصیلی، ترک تحصیل، بیکاری و... در او فراهم می شود. اگرچه کجروی اخلاقی مانند هر پدیده اجتماعی دیگر زاییده علل بی شماری است که این عوامل کم و بیش در ارتباط باهم بوده است و بر هم تأثیر گذاشته و از هم تأثیر می پذیرند، لذا هیچ گاه برای عارضه و معلولی علت خاصی وجود نداشته است، بر همین اساس است که وقتی به مطالعه و بررسی علمی این پدیده می رسیم، می بینیم متخصصان و محققان رشته های مختلف مخصوصاً روان شناسان، جامعه شناسان و حقوق دانان هر یک از زاویه دید خود به مسأله نگاه کرده اند و هر کدام عللی را مورد توجه قرار داده اند. لذا ترسیم این بررسی ها آسان نیست، چرا که بر حسب آنکه

بررسی ها را در چه چارچوبی قرار دهیم و چه عنوانی بر آن نهیم باید از زاویه های متفاوتی به آن توجه کنیم و این موضوع خود به تحقیقات چند رشته ای نیازمند است که به طور قاطع با توجه به مفروضات و قلمرو تحقیق در این بررسی نمی گنجد.

و اما پژوهش حاضر، بنابراین با توجه به اهمیت و نقش محیط آموزشی و سرمایه فرهنگی موجود در آنها در تربیت صحیح دانش آموزان در ابعاد دینی، اخلاقی، علمی، آموزشی، اجتماعی و کشف استعدادها و هدایت رشد متوازن روحی و معنوی و جسمانی و با توجه به افزایش کج رویی و انحرافات اخلاقی در جامعه معاصر و از طرف دیگر با توجه به عدم پرداختن پژوهش های گذشته به این موضوع، در پژوهش حاضر درصدد هستیم تا سهم یا تاثیر فرسودگی تحصیلی در انحرافات اخلاقی دانشجومعلمان و نقش کمی و کیفی این روابط در انحرافات اخلاقی دانشجومعلمان را مورد پژوهش قرار دهیم.

پژوهش حاضر با توجه به توضیحات فوق در جست و جوی پاسخ به سوالات زیر است:

- ۱) آیا فرسودگی تحصیلی دانشجویان بر میزان انحرافات اخلاقی و گرایشات اخلاقی آنان تاثیر دارد؟
- ۲) آیا فرسودگی تحصیلی دانشجویان در مولفه نبودن هدف یا ارزش های اخلاقی دانشجویان تاثیر دارد؟
- ۳) آیا فرسودگی تحصیلی دانشجویان بر مولفه فریب دادن و سرقت ادبی آنان تاثیر گذار است؟
- ۴) آیا فرسودگی تحصیلی دانشجویان بر مولفه تقلب و تزویر در حال امتحان دادن دانش جویان تاثیر میگذارد؟

۳- روش تحقیق، ابزار اندازه گیری، جمعیت آماری مورد بررسی، روش نمونه گیری و حجم نمونه

در این پژوهش به جمع آوری اطلاعات وضع موجود می پردازیم و به بررسی رابطه بین دو متغیر فرسودگی تحصیلی (متغیر پیش بین) و انحرافات اخلاقی (شامل نبودن هدف یا ارزش های اخلاقی - فریب دادن و سرقت ادبی - تقلب و تزویر) (متغیر ملاک) از طریق ارزیابی نگرش های دانشجو معلمان پردیس شهید هاشمی نژاد مشهد با استفاده از دو پرسشنامه پرداخته خواهد شد، بنابراین می توان گفت این مطالعه از لحاظ نحوه گردآوری داده ها از نوع توصیفی و از میان انواع تحقیقات توصیفی و همچنین بر اساس هدف کاربردی می باشد و روش گردآوری اطلاعات از طریق کتابخانه ای و توزیع دو پرسشنامه استاندارد می باشد. در این تحقیق از دو فرم پرسشنامه استفاده شده است که برای فرسودگی تحصیلی از پرسشنامه استاندارد فرسودگی تحصیلی مسلسل (MBI) ساخته شده توسط شائوفلی و همکاران (۲۰۰۲) با ۱۵ گویه و طیف لیکرت در حالت هفتگانه (همیشه، بیشتر اوقات، نسبتاً زیاد، گاهی اوقات، نسبتاً کم، خیلی بندرت و هرگز) استفاده شد که مطالعات بسیاری به بررسی روایی و پایایی این

پرسشنامه پرداخته اند و شائوفلی و همکاران (۲۰۰۲) پایایی این پرسشنامه را به روش آلفای کرونباخ بررسی کرده اند. در این پژوهش آلفای کرونباخ برای زیر مقیاس خستگی هیجانی با تحصیلی ۸۲/۰، بدبینی ۰۷۰ و فقدان کارآیی با ناکارآمدی ۰۷۵ به دست آمد. در چندین مطالعه دیگر در ایران نیز روایی و پایایی این پرسشنامه مورد بررسی قرار گرفته است. برای مثال در مطالعه هاشمی شیخ شبانی و همکاران (۱۳۹۲) روایی پرسشنامه به روش تحلیل عاملی بررسی شد و نتایج حاکی از این بود که این پرسشنامه همان سه زیر مقیاس ذکر شده را دارا می باشد. همچنین آلفای کرونباخ کل مقیاس ۸۸/۰ و تنصیف کل مقیاس ۸۷/۰ به دست آمد (Schaufeli, Martnez, Marqus, Salanova & Bakker, 2002) و همچنین برای انحرافات اخلاقی پرسشنامه انحرافات اخلاقی کارروانا و همکاران ۳۳ گویه و طیف لیکرت در حالت پنجگانه (کاملاً موافقم، موافقم، نظری ندارم، مخالفم، کاملاً مخالفم) با آلفای کرونباخ تخمین زده شده ۷۵/۰. استفاده شد. این پرسش نامه دارای ((۴)) بعد است ((نبودن هدف یا ارزش های اخلاقی، فریب دادن، سرقت ادبی، در حال امتحان دادن)). (Caruana, Ramaseshan & T. Ewing, 2001)

که هر دو پرسشنامه به صورت پرسشنامه الکترونیکی (پرس لاین) در اختیار افراد قرار گرفت .

میزان آلفای کرونباخ	نام متغیر
۰/۸۸	فرسودگی تحصیلی
۰/۷۵	انحرافات اخلاقی

۱. مولفه نبودن هدف یا ارزش های اخلاقی

۲. مولفه فریب دادن و سرقت ادبی

۳. مولفه تقلب و تزویر در حال امتحان دادن

در پژوهش حاضر محققان با مراجعه به پی وی دانشجویان و ارائه توضیحاتی به دانشجویان در ارتباط با هدف از اجرای پرسشنامه، از آنها خواسته شد که به همه سؤالات پرسشنامه صادقانه پاسخ دهند و اگر سؤالی داشتند از محقق بپرسند. همچنین به آنها اطمینان داده شد که پاسخهایشان کاملاً محرمانه خواهد ماند، بدین ترتیب افراد شرکت کننده با رضایت و آگاهانه در پژوهش شرکت کردند. جامعه آماری پژوهش حاضر دانشجویان شاغل به تحصیل در دانشگاه دولتی پردیس شهید هاشمی نژاد مشهد در سال تحصیلی ۱۴۰۰_۱۴۰۱ می باشد و حجم نمونه ۲۶۳ نفر از دانشجویان شاغل به تحصیل در دانشگاه دولتی پردیس شهید هاشمی نژاد مشهد

متغیرها	واریانس	انحراف معیار	مد	میان	میانگین	تعداد
فرسودگی تحصیلی	۲۳۳,۱	۱۵,۲۷	۳۵	۴۳	۴۳,۷	۲۶۳
نبودن هدف یا ارزش های اخلاقی	۲۳,۸	۴,۸۸	۲۸	۲۷	۲۶,۸۴	۲۵۰
فریب دادن و سرقت ادبی	۱۰۹,۴	۱۰,۴۶	۳۲	۳۲	۳۰,۹۱	۲۴۷

به روش نمونه گیری تصادفی انتخاب گردید.»						
۲۴۶	۱۵,۰۵	۱۵	۱۶	۵,۳۴	۲۸,۴۸	در حال امتحان دادن

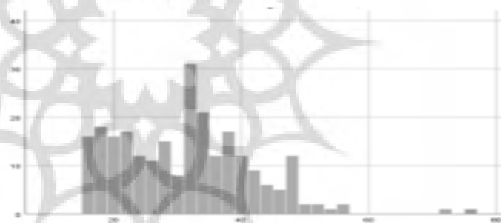
در این روش برای هریک از اعضای جامعه (واحد نمونه گیری) امکان مساوی برای انتخاب شدن فراهم میشود. این روش بر انتخاب واحد هایی از کل جامعه اشاره میکند. به طوری که هر واحد دارای احتمال مساوی (غیر صفر) برای بودن به عنوان عضوی از اعضای از نمونه می باشد و هریک از اعضای جامعه دارای شانس مساوی و مستقل برای انتخاب شدن، هستند...» (دلور، ۱۳۹۸، ص. ۹۲). ملاک انتخاب حجم نمونه، جدول نمونه گیری Morgan بود.

داده های جمع آوری شده به وسیله نرم افزار SPSS و با استفاده از آمار توصیفی یعنی میانگین و انحراف معیار و آمار استنباطی یعنی ضریب همبستگی پیرسون و محاسبه سطح معناداری تجزیه و تحلیل شدند.

۴- یافته های پژوهش

جججل ۱ :ننننن ۱۱ معی الامد دی بیبی بیمنگین متغیید

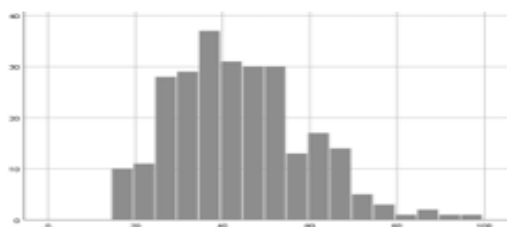
جدول ۴: فریب دادن و سرقت ادبی



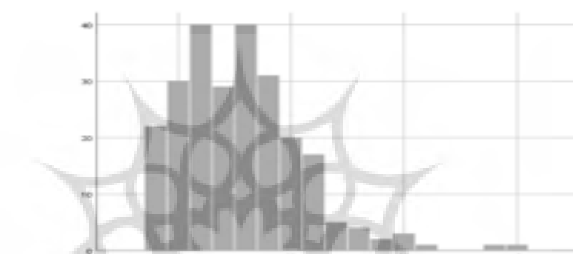
جدول ۵: نبودن هدف



جدول ۲: فرسودگی تحصیلی



جدول ۳: در حال امتحان دادن



پژوهشگاه علوم انسانی و مطالعات فرهنگی
پرتال جامع علوم انسانی

		امتیاز فرسودگی	امتیاز در حال امتحان دادن	امتیاز دادن و سرقت ادبی	امتیاز نبودن هدف	انحرافات
امتیاز فرسودگی تحصیلی	Pearson Correlation	۱	.۰۷۵	.۰۴۲	.۱۳۰*	.۰۹۹
	Sig. (2-tailed)		.۲۴۴	.۵۱۴	.۰۴۰	.۱۲۱
	N	۲۶۳	۲۴۶	۲۴۷	۲۵۰	۲۴۶
امتیاز در حال امتحان دادن	Pearson Correlation	.۰۷۵	۱	.۰۷۹	.۱۷۳**	.۵۱۳**
	Sig. (2-tailed)	.۲۴۴		.۲۱۶	.۰۰۷	.۰۰۰
	N	۲۴۶	۲۴۶	۲۴۶	۲۴۶	۲۴۶
امتیاز فریب دادن و سرقت ادبی	Pearson Correlation	.۰۴۲	.۰۷۹	۱	.۰۸۰	.۸۲۳**
	Sig. (2-tailed)	.۵۱۴	.۲۱۶		.۲۱۰	.۰۰۰
	N	۲۴۷	۲۴۶	۲۴۷	۲۴۷	۲۴۶
امتیاز نبودن هدف	Pearson Correlation	.۱۳۰*	.۱۷۳**	.۰۸۰	۱	.۴۸۶**
	Sig. (2-tailed)	.۰۴۰	.۰۰۷	.۲۱۰		.۰۰۰
	N	۲۵۰	۲۴۶	۲۴۷	۲۵۰	۲۴۶
انحرافات	Pearson Correlation	.۰۹۹	.۵۱۳**	.۸۲۳**	.۴۸۶**	۱
	Sig. (2-tailed)	.۱۲۱	.۰۰۰	.۰۰۰	.۰۰۰	
	N	۲۶۳	۲۴۶	۲۴۶	۲۴۶	۲۴۶
*. Correlation is significant at the 0.05 level (2-tailed).						
**. Correlation is significant at the 0.01 level (2-tailed).						

جدول ۶: ضریب همبستگی پیرسون بین « فرسودگی تحصیلی»، « امتیاز در حال امتحان دادن»، « امتیاز فریب دادن و سرقت ادبی» و « امتیاز نبودن هدف»

نتایج بدست آمده از آمار استنباطی برای تعیین رابطه هریک از مولفه ها نشان داد که:

فرضیه اول، بین فرسودگی تحصیلی دانشجویان و مولفه نبودن هدف یا ارزش های اخلاقی دانشجویان رابطه معناداری وجود دارد. (p= 0.05) بنابراین فرضیه صفر رد می شود و فرضیه تحقیق تایید می گردد.

فرضیه دوم، بین فرسودگی تحصیلی دانشجویان و مولفه در حال امتحان دادن دانشجویان رابطه معناداری وجود ندارد. (p≥0.05) بنابراین رابطه معناداری کشف نشد.

فرضیه سوم، بین فرسودگی تحصیلی دانشجویان و مولفه فریب دادن و سرقت ادبی دانشجویان رابطه معناداری وجود ندارد. (p≥0.05) بنابراین رابطه معناداری کشف نشد.

۵- بحث و نتیجه گیری

هدف پژوهش حاضر، تعیین رابطه فرسودگی تحصیلی و انحرافات اخلاقی در دانشجویان کارشناسی دانشگاه فرهنگیان پردیس شهید هاشمی نژاد مشهد بود. نتایج نشان داد بین فرسودگی تحصیلی دانشجویان و مولفه نبودن هدف یا ارزش های اخلاقی رابطه مثبت و معناداری وجود دارد ولی بین فرسودگی تحصیلی و مولفه های در حال امتحان دادن دانشجویان و فریب دادن و سرقت ادبی رابطه معناداری وجود ندارد. در تبیین این نتایج می توان گفت که نبودن احساس معنا در زندگی، که پیش روی انسان قرار دارد، آزاردهنده است و تجربه بی حوصلگی و عواطف منفی عامل مرکزی (اصلی) نبودن معنا و هدف در زندگی است در واقع تلاش برای یافتن و کامل کردن حس معنا جوهر (ذات) انگیزه انسان و تلاشی اساسی است که آن را خواست (آرزو) معنا می نامد. (شلی و همکاران، ۲۰۰۹) در وضعیت مدرن جامعه امروزی، احساس بی معنایی برای خیلی از افراد به بار آمده است؛ که این احساس بی معنایی را خلأ وجودی می نامند. وقتی این وضعیت حل نشده باقی می ماند به آن، نبودن آگاهی از ارزش معنای زندگی گفته می شود و آنها به وسیله تجربه پوچی درونی و احساس تهی بودن در درون خودشان احاطه می شوند که عوامل متعددی بر نبودن احساس معنا در زندگی دانشجویان در دانشگاه مؤثر است، یکی از مؤثرترین آنها انگیزش تحصیلی و امید است. انگیزش تحصیلی با

شاخصهای رفتاری، هیجانی و شناختی دانشجو مرتبط است که صرف فعالیتهای آموزشی می شود. انگیزش عامل فعال ساز رفتار انسان است. انگیزش را می توان نیروی محرک فعالیتهای انسان و عامل جهت دهنده آن تعریف کرد (سیف، ۱۳۸۷). به طور مثال قطعا بارها بارها دانش آموختگانی را دیده ایم که از لحاظ توانایی و استعداد یادگیری بسیار شبیه هم هستند اما در پیشرفت تحصیلی تفاوت های زیادی با یکدیگر دارند. این تفاوت ها نه تنها در یادگیری درس های آموزشی بلکه در سایر فعالیت های غیر تحصیلی نیز به چشم می خورد. این جنبه از رفتار آدمی به حوزه انگیزش افراد و میزان و ماندگاری تحصیلی مرتبط است. با توجه به این اینکه فرسودگی تحصیلی با مولفه نبودن هدف یا ارزش های اخلاقی در انحرافات اخلاقی ارتباط دارد. می توان با در نظر گرفتن این دو متغیر از طریق اعمال و روشهای مناسب تربیتی بر اساس توان دانشجویان موجبات عملکرد بهتر را فراهم آورد و بنابراین اساتید دانشگاه باید در زمینه کمک به دانشجویانی که فرسودگی و ماندگاری تحصیلی دارند راهبردهایی را جهت افزایش امید به تحصیل، افزایش وجدان تحصیلی و کاهش فرسودگی تحصیلی تنظیم کنند. در غیر این صورت طبق نتیجه این مقاله و سخنان بسیاری از جامعه شناسان و روانشناسان اجتماعی، برخی از رفتارهای نابهنجار، آسیب های اجتماعی و بداخلاقی ها در جامعه صورت می گیرد.

در یک کلام می توان گفت که معلم با هنر معلمی خود باید یک ترغیب و تشجیع در درون دانش آموزان ایجاد کند و خودشان ناظر درونی خودشان باشند و در فرآیند رشد ایجاد شده کار خوب و بد را از هم تشخیص دهند و خودشان عاملی بازدارنده برای ارتکاب جرم باشند.

از آن جا که پژوهش حاضر بر اساس داده های حاصل از پرسشنامه انجام شده است که ممکن است تحت تاثیر مطلوبیت اجتماعی قرار بگیرد، پیشنهاد می شود در پژوهش های آینده از روش های عمیق تری نظیر مصاحبه استفاده شود تا فهم بیشتری از پیشایندهای فرسودگی تحصیلی در نظام آموزشی کشورمان بدست آید. علاوه بر این پژوهش حاضر از نوع همبستگی است بنابراین باید توجه داشت که اگرچه در این پژوهش یک مدلی علی مورد آزمون قرار گرفت اما در این روش استنباط علی به قوت پژوهش های آزمایشی نیست. سرانجام این که یافته های این پژوهش از یک نمونه دانشجویی به دست آمده است و به همین دلیل در تعمیم یافته ها به سایر گروهها از جمله دانش آموزان دبیرستانی باید جانب احتیاط را رعایت کرد. بر همین اساس توصیه می گردد که مطالعه سایر گروههای یادگیرندگان نیز مورد توجه قرار گیرد.

از دانشجویان محترم شرکت کننده در پژوهش حاضر تشکر و قدردانی می گردد.

منابع

- اناری، آسیه، و طهماسیان، کارینه، و فتح آبادی، محبوبه (۱۳۹۰). نگرانی و حمایت اجتماعی در نوجوانی. روانشناسی تحولی (روانشناسان ایرانی)، ۲۹(۸)، ۲۷-۳۴.
- ابراهیمی قوام، صغری، و سعیدی پور، اسماعیل، وزینعلی، سمیرا (۱۳۹۱). مقایسه ادراک از محیط یادگیری و فرسودگی تحصیلی در دانش آموزان دختر و پسر مقطع متوسطه شهر اصفهان. پایان نامه کارشناسی ارشد دانشگاه علامه طباطبایی - دانشکده روانشناسی و علوم تربیتی.
- بهشتی پور، حسین، و غفوری پور کرمانی، هنگامه، و شریف زاده یزدی، وحید (۱۳۹۵). بررسی عوامل و پیامدهای فرسودگی تحصیلی در دانش آموزان. کنفرانس بین المللی پژوهش در علوم و تکنولوژی، (۴) دلاور، علی (۱۳۹۸). روش تحقیق در روانشناسی و علوم تربیتی. تهران: نشر ویرایش-چاپ پنجاه و یکم.
- سیف، علی اکبر (۱۳۸۷). روانشناسی پرورشی، روانشناسی یادگیری. تهران: نشر دوران - ویرایش هفدهم.
- سلطانی، زیبا، و صادق محبوب، سمانه، و قاسمی جوینه، رضا، و یوسفی، نجف (۱۳۹۵). نقش سرمایه روانشناختی در فرسودگی تحصیلی دانشجویان. ۲(۹)، ۱۵۶-۱۶۲.
- عظیمی، محمد، و پیری، موسی، و زوار، تقی (۱۳۹۳). رابطه فرسودگی تحصیلی و انگیزش پیشرفت با عملکرد تحصیلی دانش آموزان دوره متوسطه. آموزش و ارزشیابی (علوم تربیتی)، ۲۷(۷)، ۸۷-۱۰۲.
- عظیمی، محمد، و پیری، موسی، و زوار، تقی (۱۳۹۲). رابطه فرسودگی تحصیلی و یادگیری خود تنظیمی با عملکرد تحصیلی دانش آموزان دوره متوسطه. پژوهش در برنامه ریزی درسی (دانش و پژوهش در علوم تربیتی-برنامه ریزی درسی)، ۱۱(۲)، ۱۱۶-۱۲۸.
- نعامی، عبدالزهرا (۱۳۸۸). رابطه بین کیفیت تجارب یادگیری با فرسودگی تحصیلی دانشجویان کارشناسی ارشد دانشگاه شهید چمران اهواز، ۳(۵)، ۱۱۷-۱۳۴.
- یزدانی، گوهر، و سالاری فر، محمدحسین، و خورشیدزاده، محسن (۱۴۰۰). تاثیر آموزش باورها و حالت فراشناختی بر فرسودگی تحصیلی دانشجویان، فرهنگ مشاوره و روان درمانی زمستان، ۴۸، ۱۰۱-۱۲۲.

Ahola, K. & Hakanen, J. (2007). Job strain, burnout and depressive symptoms: A prospective study among dentists, *Journal of Affective Disorders*, 77(1), 229-243.

Alber, Caruana, B. Ramaseshan, Michael, T. Ewing, (2001). Anomia and deviant behavior in marketing: some preliminary evidence. *Journal of Managerial Psychology*, Vol. 16, No. 5, pp. 322-338.

Brouwers, A & Tomic, W. (2000). A longitudinal study of teacher burnout and perceived self-efficacy in classroom management. *Teaching and Teacher Education*, 16, 239-253.

Eunbi, Chang, Ahram, Lee, Eunji, Byeon & Sang Min, Le, (2016). The mediating effect of motivational types in the relationship between perfectionism and academic burnout. *Personality and Individual Differences*, (89), 202x210.

Figen, Akça, Banu, Yaman. (2010). The Effects of internal-external locus of control variables on burnout levels of teachers. *Procedia - Social and Behavioral Sciences*, 2(2):3976-3980.

Maslach, Christina, Schaufeli, Wilmar, B. (1993). Historical and conceptual development of burnout. In W. B. Schaufeli, C. Maslach, & T. Marek (Eds.), *Professional burnout: Recent developments in theory and research* (pp. 1-16). Taylor & Francis.

Shiguang, Ni, Haiying, Ma, Hong, Li. (2013). Research on the Academic Burnout of Chinese University Students. *proceedings of the 2nd International Conference on Green Communications and Networks 2012 (GCN 2012): Volume 2* (pp. 459-467)

Schaufeli, W.B., Martinez, I., Marques-Pinto, A., Salanova, M & Bakker, A. (2002). Burnout and engagement in university students: A cross-national study. *Journal of Cross-Cultural Studies*, 33, 464-481.

Shelley A., Fahlman Kimberley B., Mercer, P. G., Adrienne, E. Eastwood, John D. Eastwood. (2009). *Journal of Cross-Cultural Studies*, 40(1), 1-16.

Watson, R., Deary, I., Thompson, D., & Li, G. (2008). A study of stress and burnout in nursing students in Hong Kong: A questionnaire survey. *International Journal of Nursing Studies*, 45, 1534-1542.

Wilmar ,B., Schaufeli, Isabel .M., Martínez, Alexandra, Marques Pinto, Alexandra, Marques Pinto.(2002). Burnout and Engagement in University Students: A Cross-National Study. Journal of Cross-Cultural Psychology,33(5),464-481.

Zhang, Yiwen Gan, Yiqun Cham, Heining.(2007). Perfectionism, academic burnout and engagement among Chinese college students: A structural equation modeling analysis. *Personality and Individual Differences*, 43(6), 1529–1540.

Zhang, Y., Y. Gan ., H. Cham. (2007). Perfectionism, Academic Burnout and Engagement Among Chinese College Students: A Structural Equation Modeling Analysis. *Personalty & Individual Differences*. 43(6), 1529-1540.



The Relationship between Academic Burnout and Student-Teachers Moral Deviations of Farhangian University, Shahid Hasheminejad Campus, Mashhad

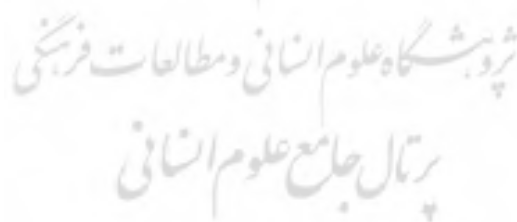
Samaneh Ahmadi Kouhbanani^۱

Najmeh Ismailpour Salami^۲

Faezeh Nik Farjam^۳

۱- Abstract: The main purpose of this article is to determine the relationship between academic burnout and moral deviations in student teachers of Shahid Hasheminejad Campus in Mashhad in the academic year 1401-1400. Certainly, the role of academic burnout and the quality of learning experiences Homework and study are unquestionable. In the present study, a descriptive correlational research method has been used to investigate the relationship between variables. To implement the scales, a random sample of 263 student teachers of Shahid Hasheminejad Campus in Mashhad. The tools used in this study include two forms of questionnaires for burnout from the Professional Burnout Questionnaire (MBI) developed by Shaofli et al. (2002) with 15 species in a 7-point Likert scale from never to ever. Cronbach's estimated alpha was 0.88 and the whole scale was halved to 0.87. Also, for moral deviations, the Caravana et al.) With Cronbach's alpha 75 /. It was used as an electronic questionnaire. Pearson correlation method was used in data analysis. The results indicate that there is a significant relationship between students 'academic burnout and lack of component of students' goal or moral values. But there is no significant relationship between students' academic burnout and the components being tested by students and deception and plagiarism.

Keywords: Academic burnout, Moral deviations, Moral value, plagiarism and deception.



^۱Bachelor of Educational Sciences, majoring in primary education, Farhangian University, Shahid Hasheminejad Campus, Mashhad

^۲Bachelor of Educational Sciences, majoring in primary education, Farhangian University, Shahid Hasheminejad Campus, Mashhad

^۳Bachelor of Educational Sciences, majoring in primary education, Farhangian University, Shahid Hasheminejad Campus, Mashhad