

اولویت بندی و مدیریت بحران در سکونتگاه‌های روستایی (مطالعات موردی: استان چهارمحال بختیاری دهستان‌های پشتکوه و دیناران)

جعفر گنجعلی

(عضو هیئت علمی گروه جغرافیای طبیعی، دانشگاه پیام نور)

روبا انصاری*

(دانشجوی دکتری اقلیم شناسی کشاورزی دانشگاه خوارزمی)

چکیده

در این پژوهش، استعدادها و امکانات موجود در دهستان‌های دیناران و پشتکوه در شاخص‌های انسانی، اقتصادی، خدماتی، و طبیعی مورد بررسی قرار گرفته است. هدف از این پژوهش اولویت‌بندی سکونتگاه‌های روستایی دهستان‌های پشتکوه و دیناران در زمینه بحران‌های سکونتگاهی است. این پژوهش در چهارچوب روش کمی انجام شده و داده‌های این پژوهش به روش توصیفی-پیمایشی گردآوری شده است. در بخش تحلیل، داده‌های گردآوری شده از طریق شاخص مرکزیت، تحلیل خوشه‌ای، تحلیل عاملی و TOPSIS مورد تحلیل قرار گرفته است. سپس، رتبه روستاها تعیین و براساس میانگین رتبه‌ها، دهستان‌های مورد مطالعه در زمینه بحران اولویت‌بندی شده است. در نهایت، در راستای برنامه‌ریزی راهبردی با بررسی عوامل درونی (قوت و ضعف) و عوامل بیرونی (فرصت و تهدید) راهکارها، محدودیت‌ها، و عوامل بحران‌ساز مورد شناسایی قرار گرفته است.

واژه‌های کلیدی: اولویت بندی، مدیریت، سکونتگاه‌های روستایی، مدل AHP، بحران

مقدمه و بیان مسئله

اکنون در این برهه از زمان دیگر اینطور تصور نمی شود که رفع مشکلات زیر ساختی در فرآیند توسعه روستایی و فقرزدائی، صرفاً با رشد کشاورزی و اقتصادی میسر است. در حال حاضر می‌بایست نگاه تازه‌ای به فرآیندهای پیدایش بحران و تعیین سطوح اولویت آنها در روستاها نمود و مورد ارزیابی قرار داد، زیرا اکنون تفاوت بسیار در زیرساخت‌های مناطق شهری و روستایی موجب تشدید نابرابری‌های اقتصادی و اجتماعی و فرهنگی شده است. نواحی روستایی کشور بیش از نواحی شهری در معرض حوادث غیر منتظره طبیعی قرار دارند زیرا پهنه روستایی کشور به دلیل نوع فعالیت و ساخت و سازهای حاکم بر آن، دارای کانون‌های خطرزا و حساس زیادی می‌باشد، با توجه به این مسئله هنوز عرصه‌های روستایی کشور از یک مدیریت فراگیر بحران برخوردار نیستند به نقل از: (ایمانی و عمران زاد، ۱۳۸۸ و تقوایی و علی زاده، ۱۳۹۱). دهیاران با شناخت مباحث مربوط به بحران و انواع سوانح طبیعی و غیرطبیعی، راهکارهای مقابله با آنها، نقش و جایگاه خود را در مجموعه مدیریتی بحران شناخته و در کاستن اثرات و پیامدهای اثرات و زیان ناشی از این حوادث نقش موثری ایفا می‌نمایند (مرکز مطالعات و خدمات تخصصی شهری و روستایی). بر این اساس فرایند اولویت بندی بحران را بر اساس امکانات و شاخص‌های انسانی، طبیعی و خدماتی موجود و همچنین شناسائی نقاط بحران خیز در سکونتگاه‌های روستاهای دهستان‌های دیناران و پشتکوه (از توابع شهرستان اردل)، سنجیده و با توجه به استعدادهای بالقوه منطقه راهکارهای اساسی در جهت پایداری آن ارائه شده است.

اهداف پژوهش

بررسی وضعیت سکونتگاه‌های روستایی قلمرو تحقیق به لحاظ پایداری یا ناپایداری (بحران) طبیعی، اقتصادی و اجتماعی

بررسی ارتباط بین پایداری یا ناپایداری سکونتگاه‌های روستایی قلمرو تحقیق با ویژگی‌های مکانی فضایی
بررسی ارتباط بین ناپایداری یا شدت بحران‌های اقتصادی و اجتماعی سکونتگاه‌های روستایی مورد مطالعه با ضریب مرکزیت مکانی خدمات در آنها

سوالات پژوهش

نقاط روستایی مورد مطالعه در چه سطحی از پایداری یا ناپایداری (بحران) قرار می‌گیرند؟
بین میزان ناپایداری یا شدت بحران‌های اقتصادی-اجتماعی در سکونتگاه‌های روستایی با ضریب مرکزیت مکانی خدمات در آنها ارتباطی وجود دارد؟

شدت وقوع بحران و ناپایداری در سکونتگاه‌های روستایی با مقرر جغرافیایی و متوسط شیب در محل استقرار آنها دارای ارتباطی می‌باشد؟

پیشینه تحقیق

ایمانی و عمران زاده در مقاله‌ای تحت عنوان: " راهکارهای رفع نارسایی مدیریت بحران در نواحی روستایی ایران" در پی کنکاش پیرامون راهکارهایی است که بتواند به فرآیند مدیریت بحران در نواحی روستایی کمک کرده و راهکارهای رفع نارسایی مدیریت بحران در نواحی روستایی را به دو دسته عوامل کلی، شامل ایجاد زمینه‌های مشارکت و آموزش اهالی و بسیج کلیه ارگان‌های وابسته دولتی در زمینه خدمات رسانی و پیشگیری از وقوع حوادث غیر مترقبه و برنامه‌ریزی قبلی توسط مسئولان دسته بندی کرده است (ایمانی و عمران زاده). خانی و سلمانی در پژوهش خود تحت عنوان "نقش برنامه‌ریزی روستایی و مدیریت بحران در کاهش مخاطرات طبیعی" با استناد به مبانی نظری برنامه‌ریزی و توسعه روستایی و شرایط جغرافیایی کشور و ویژگی‌های جمعیتی و فرهنگی روستاهای ایران، شیوه مقابله با مخاطرات طبیعی و کاهش میزان آسیب پذیری‌های مادی و انسانی جوامع روستایی بررسی و راهکارهای مناسب در این زمینه ارائه تا مسئولین و برنامه‌ریزان محلی و منطقه‌ای بتوانند با بهره‌گیری از آن تصمیمات لازم را در زمان بروز بحران و مخاطرات طبیعی اتخاذ نمود (خانی و سلمانی، ۱۳۸۹). عزیزپور و همکاران در پژوهش تحت عنوان "اولویت‌بندی عوامل مؤثر در مدیریت بحران شهری در برابر بلایای طبیعی (مطالعه موردی سازمان‌های مرتبط با بحران شهر اصفهان)" به کارگیری اصول مدیریتی لازم برای کاهش آسیب پذیری شهرها و دستیابی به اولویت‌های عوامل مؤثر در مدیریت بحران شهری در سازمان‌های مرتبط با بحران شهر اصفهان، از لحاظ شاخص‌های مورد بررسی دانسته و برای اولویت‌بندی عوامل مؤثر در مدیریت بحران شهر اصفهان ۳۴ متغیر در ۶ عامل اصلی در ۲۰ سازمان مرتبط با بحران بلایای طبیعی شهر با استفاده از تحلیل عاملی مورد بررسی قرار گرفت. نتیجه حاصل پژوهش او نشان داد که ساختار تشکیلاتی مناسب برای هدایت عملیات امداد و نجات در سازمان های بررسی شده موجود نمی‌باشد (عزیزپور و همکاران، ۱۳۹۰). تقوایی در مقاله‌ای تحت عنوان "استراتژی‌های مدیریت بحران کاربری‌های مسکونی در روستا-شهرها (نمونه: روستا-شهر اصلاندوز، استان اردبیل)" با برداشت میدانی ۳۵ شاخص کمی و کیفی تمامی قطعات مسکونی روستا-شهر اصلاندوز و با به کار بستن تحلیل استراتژیک SWOT، برترین استراتژی‌های مدیریت بحران کاربری‌های مسکونی اصلاندوز ارائه شده و همچنین اولویت اجرائی راهکارهای پیشنهادی با استفاده از تحلیل سلسله مراتبی AHP، بدست آورده و پیشنهاد می‌کند که به منظور بهبود وضعیت موجود کاربری‌های مسکونی روستا-شهر اصلاندوز در ارتباط با کاهش آسیب‌های ناشی از زلزله؛ اجرای طرح‌های نوسازی در بافت‌های فرسوده، نظارت ارگان‌های فعال در امر ساخت و سازهای

شهری به ویژه سازمان بنیاد مسکن، افزایش توان اقتصادی ساکنان بافت‌های فرسوده، اجباری کردن استفاده از مصالح سبک و ترویج فرهنگ سبک سازی و ارتقاء آگاهی ساکنین در به کارگیری مصالح بادوام، مهمترین راهکارها بوده که اولویت‌های اجرایی برتر می‌باشند (تقوایی و همکاران، ۱۳۹۱).

قلمرو جغرافیایی پژوهش

شهرستان اردل با مساحت ۲۶۹۶/۲۲ کیلومتر مربع در استان چهارمحال و بختیاری واقع شده است، که حدود یک پنجم خاک استان را در بر گرفته و در ارتفاع ۱۹۸۰ متری از سطح دریا قرار دارد. از لحاظ موقعیت جغرافیایی در ۵۰ درجه و ۵۴ درجه و ۱ دقیقه طول جغرافیایی و ۳۱ درجه و ۳۵ دقیقه تا ۳۲ درجه و ۱۴ دقیقه عرض جغرافیایی در جنوب غربی استان چهارمحال و بختیاری قرار گرفته است. این شهرستان از سمت شمال توسط شهرستان فارس از جنوب توسط شهرستان لردهگان، از سمت شرق توسط شهرستان بروجن و شهرکرد و از غرب توسط استان خوزستان (شهرستان ایذه) محصور شده است. این منطقه تا قبل از سال ۱۳۷۰ به عنوان بخشی از شهرستان بروجن محسوب می‌شد و از این سال در تقسیمات جدید کشوری به عنوان یک شهرستان مستقل با مرکزیت شهر اردل شناخته شده که براساس تقسیمات سیاسی استان، شهرستان اردل از دو بخش مرکزی و بخش میانکوه تشکیل شده و بخش مرکزی شامل دهستان‌های پشتکوه، دیناران، می‌شود که مرکزیت هریک از این دهستان‌ها به ترتیب عبارتند از: روستاهای رستم آباد، لیرابی.

شکل شماره (۱): موقعیت جغرافیایی محدوده



روش تحقیق

در این تحقیق به لحاظ ماهیت موضوع و اهداف ترکیبی از روش‌های اسنادی، توصیفی و همبستگی استفاده شده و قسمت عمده داده‌ها نیز از طریق مطالعات کتابخانه‌ای و میدانی و استفاده از پرسشنامه حاصل شده است. برای جمع‌آوری اطلاعات در مطالعه حاضر تلفیقی از روش‌های اسنادی و میدانی مورد استفاده قرار گرفته به این معنا که بخشی از داده‌ها با مراجعه به سازمان‌های مربوطه از قبیل جهاد کشاورزی، مرکز خدمات و همچنین بانک‌های اطلاعاتی و منابع و مآخذ آماری و سایت‌های مرتبط و ... جمع‌آوری شده است. برای تجزیه و تحلیل داده‌ها از روش‌های آماری شامل روش‌های آمار توصیفی و برخی روش‌های آمار استنباطی به تناسب داده‌ها و فرضیه‌ها بهره‌گرفته و به جمع‌آوری شاخص‌های انسانی، اقتصادی و طبیعی پرداخته شده و از مدل‌های سطح بندی شاخص مرکزیت، تحلیل عاملی، تحلیل خوشه‌ای و TOPSIS و مدل استراتژیک SWOT و همچنین از نرم‌افزار GIS استفاده شده است.

یافته‌های پژوهش

با تعیین و شناسایی شاخص‌های سه گانه انسانی، خدماتی و طبیعی در روستاهای دهستان‌های پشتکوه و دیناران و استفاده از این شاخص‌ها در مدل‌های شاخص مرکزیت، تحلیل عاملی، تحلیل خوشه‌ای و TOPSIS، رتبه اولویت بحران در روستاهای منطقه را شناسایی نموده و بر اساس میانگین رتبه‌های موجود و تعیین اولویت نهایی، در هر دهستان، روستاهای پایدار و نیمه بحرانی و بحرانی را شناسایی و نقشه‌های مورد نظر را ترسیم کرده تا راهنمای بهتری برای کارشناسان و صاحب‌نظران باشد.

جدول شماره (۱): اولویت بندی بحران در روستاهای دهستان پشتکوه

نام روستا	رتبه روستا در مدل شاخص مرکزیت انسانی	رتبه روستا در مدل شاخص مرکزیت خدماتی	رتبه روستا در مدل شاخص مرکزیت طبیعی	رتبه روستا در مدل تحلیل خوشه‌ای	رتبه روستا در مدل تحلیل عاملی	TOPSIS رتبه روستا در مدل	میانگین رتبه	رتبه نهایی
بهشت آباد	11	17	۱۷	۲۴	17	13	16/5	۱۹
ریگک	13	12	۱۰	۱۴	22	10	13/5	۱۳
کاج	2	3	۱۹	۱۲	2	4	7	۳
رستم آباد	6	8	۲۳	۴	7	7	9	۵
کریم آباد	15	9	۲۱	۱۹	16	12	15/5	۱۵

حسین آباد	1	21	۱۲	۹	21	2	11	۱۰
دره شور	10	22	۲۰	۶	25	23	17/5	۲۳
شکر آباد	21	19	۷	۲۱	15	15	16/5	۱۸
قلعه درویش	20	18	۲۴	۱۷	14	18	18/5	۲۴
قلعه رشید	7	7	۳	۱۱	13	8	9/5	۶
آلیکوه	4	10	۱۳	۲۲	5	3	9/5	۷
دشتک	3	2	۲۵	۲۵	1	1	9/5	۸
دهنونده	17	13	۱۸	۱۸	12	17	16	۱۷
زرمیتان	16	11	۲	۷	۱۱	۲۲	11/5	۱۱
سر پیر	25	16	۶	۱۰	۲۴	۲۰	17	۲۰
نیسیاق	19	14	۲۲	۲۳	۱۰	۱۴	17	۲۱
یوسف آباد	23	24	۱۴	۴	۲۰	۲۵	18/5	۲۵
شهرک کوران آباد	14	15	۱۱	۲۰	۱۹	۱۶	16	۱۶
سنگ بیل	22	25	۱۵	۱	۲۳	۵	15	۱۴
شیخ محمود	12	20	۵	۱۶	۹	۱۹	13/5	۱۲
شهرک دوازده امام	5	4	۸	۱۵	۴	۱۱	8	۴
سر چاه	9	6	۱۶	۲	۳	۶	7	۲

با توجه به استخراج مدل‌های مذکور و تحلیل نهائی، نقاط روستایی دهستان‌های پشتکوه و دیناران از نظر برخورداری بحران، اولویت بندی شده و در سه طبقه پایدار، نیمه بحرانی و بحرانی، شناسائی شده‌اند که طبق جداول ذیل ارائه می‌شود.

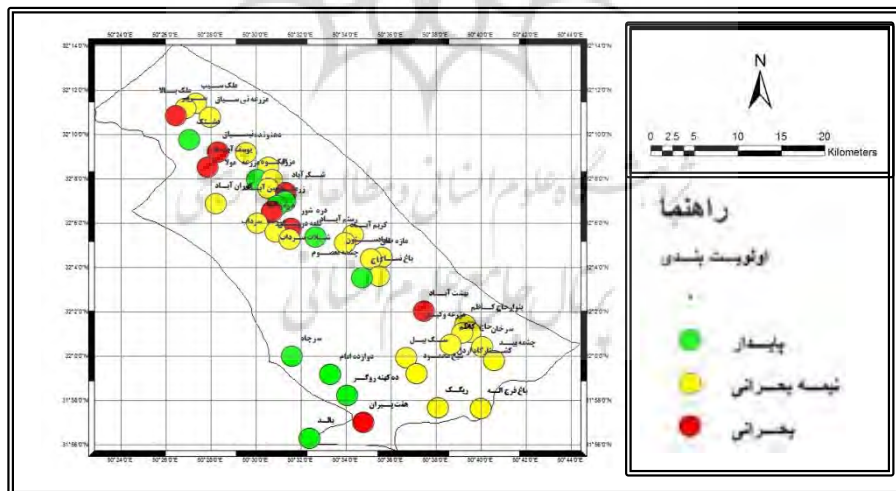
جدول شماره (۲): اولویت بندی بحران در روستاهای دهستان دیناران

نام روستا	رتبه روستا در مدل شاخص مرکزیت انسانی	رتبه روستا در مدل شاخص مرکزیت خدماتی	رتبه روستا در مدل شاخص مرکزیت طبیعی	رتبه روستا در مدل تحلیل خوشه‌ای	رتبه روستا در مدل تحلیل عاملی	رتبه روستا در مدل TOPSIS	میانگین رتبه	رتبه نهایی
سرمرور	23	2	۱۷	۴۰	26	1	16/5	۱۷
شهرک ممسنی	11	1	۲۵	۲۱	30	3	15	۱۳
شهرک چلو	19	13	۲۰	۱۸	17	13	19/5	۲۷
عزیز آباد علیا	24	22	۲۶	۲۰	6	21	20	۲۹
چشمه سلیمان	9	10	۶	۱۹	5	22	12	۵
روپینه	10	16	۲۲	۲۹	1	17	16	۱۵
عباس آباد	3	12	۳۰	۲۳	16	20	17/5	۲۲
عزیز آباد سفلی	2	23	۳	۵	8	6	9	۱
قرباب	14	11	۲۸	۲۴	4	18	16/5	۱۶
گردپینه	6	6	۲۹	۳	25	9	13	۹
نجف آباد	7	24	۱۴	۶	29	2	14	۱۰
شهرک قرباب	8	7	۱۰	۲۲	23	4	12/5	۶
چوبلان	1	20	۲۳	۴	13	10	12	۴
لشتر گروئی	21	5	۲۱	۲	۲۲	۸	13	۸
لشترکی شمس	30	25	۱۸	۷	۱۵	۱۱	18	۲۴

جدول شماره (۳): اولویت بندی نهائی بحران در روستاهای دهستان پشتکوه

پایدار (میانگین رتبه بین ۶/۵ تا ۱۱)	نیمه بحرانی (میانگین رتبه بین ۱۱/۵ تا ۱۶)	بحرانی (میانگین رتبه بین ۱۶/۵ تا ۲۱)
کاج	ریگک	بهشت آباد
رستم آباد	کریم آباد	دره شور
حسین آباد	زرمیتان	شکر آباد
قلعه رشید	شهرک کوران آباد	قلعه درویش
آلیکوه	سنگ بیل	سرپیر
دشتک	شیخ محمود	نیسیاق
شهرک دوازده امام	دهنونده	یوسف آباد
سرچاه		هفت پیران
ده کهنه روگر		
بالد		

شکل شماره (۲): اولویت بندی نهائی بحران در روستاهای دهستان پشتکوه

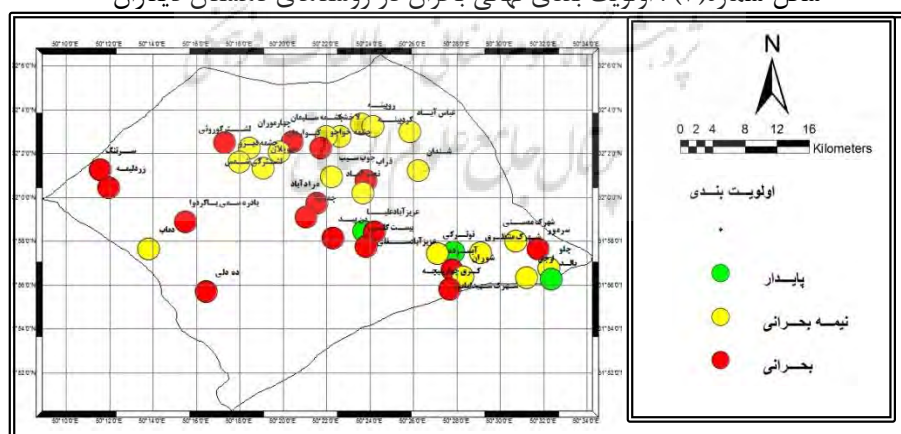


منبع: یافته‌های پژوهش، ۱۳۹۶

جدول شماره (۴) اولویت بندی نهائی بحران در روستاهای دهستان دیناران

پایدار (میانگین رتبه بین ۶/۵ تا ۱۱)	نیمه بحرانی (میانگین رتبه بین ۱۱/۵ تا ۱۶)	بحرانی (میانگین رتبه بین ۱۶/۵ تا ۲۱)
نوترکی عزیز آباد سفلی	شهرک ممسنی چشمه سلیمان عباس آباد گردپینه نجف آباد شهرک قراب چویلان لشترگروئی لاخشک آبسرده ارجل شوران لیرابی روپینه	مراد آباد چم بلا بادره سمی (گردوا) دماب دهدلی زردلیمه سرتنگ کری چهار بنیچه شهرک شهید امامی شهرک چلو سرمور عزیز آباد علیا قراب لشترکی شمس

شکل شماره (۳) : اولویت بندی نهائی بحران در روستاهای دهستان دیناران



منبع: یافته‌های پژوهش، ۱۳۹۶

مدل SWOT یکی از ابزارهای استراتژیک تطابق نقاط قوت و ضعف درون سیستمی با فرصت‌ها و تهدیدات تجاری هاروارد می باشد (مهدوی، ۱۳۸۲: ۱۱۸).

این فرایند روشی برای سازماندهی عوامل داخلی و طبقه‌بندی آنها در دو مقوله نقاط قوت و نقاط ضعف می‌باشد. در چنین روشی با تنظیم جدول مخصوص و تعیین نقاط قوت و ضعف عوامل داخلی موجود، به هر کدام از آنها وزنی از صفر تا یک داده می شود، به گونه‌ای که حاصل جمع وزن آنها از عدد یک بیشتر نباشد. بعد از آن با توجه به اهمیت این نقاط قوت و ضعف، آنها را درجه بندی کرده و درجاتی از یک تا پنج به آنها می‌دهیم. بالاخره در ردیف آخر جدول، حاصل ضرب وزن‌ها و درجه‌های مورد نظر را نوشته که مجموع آنها اگر از عدد ۳/۵ بیشتر باشد نشان دهنده این است که مقوله مورد مطالعه، تحت تاثیر نقاط قوت و ضعف عوامل داخلی و درونی قرار گرفته است.

جدول شماره (۵): تجزیه و تحلیل نقاط قوت و ضعف عوامل داخلی در مطالعات طبیعی و اکولوژیک

عوامل طبیعی و اکولوژیک		وزن	درجه بندی	امتیاز وزنی
نقاط قوت				
۱	وجود منابع آبی غنی در دهستان‌ها	۰/۲	۵	*
۲	کیفیت بالای آب جهت استفاده آب شرب	۰/۱	۳	۰/۳
۳	خاک مناسب جهت کشاورزی	۰/۲	۵	۱
۴	هوای معتدل به خصوص در فصل بهار و تابستان	۰/۱	۴	۰/۴
نقاط ضعف				
۱	وجود شیب تند در منطقه	۰/۰۵	۳	۰/۱۵
۲	برودت هوا به خصوص در فصل زمستان	۰/۱	۵	۰/۵
۳	عدم وجود زمین‌های هموار پهناور	۰/۱	۳	۰/۳
۴	وجود پارامترهای سیل، زلزله، لغزش و فاصله تا غسل	۰/۰۵	۲	۰/۱
جمع کل نقاط قوت و ضعف عوامل داخلی		۰/۹	*	۳/۷۵

منبع: یافته‌های پژوهش، ۱۳۹۶

جدول شماره (۶): تجزیه و تحلیل فرصت‌ها و تهدیدهای عوامل خارجی در مطالعات طبیعی و اکولوژیک

امتیاز وزنی	درجه بندی	وزن	عوامل خارجی طبیعی و اکولوژیک
*	*	*	فرصت‌ها
۱	۵	۰/۲	۱ بارندگی مناسب
۰/۶	۳	۰/۲	۲ وجود مناظر و چشم اندازهای طبیعی فراوان
۰/۱	۲	۰/۰۵	۳ فاصله روستاها تا غسل
۰/۴	۴	۰/۱	۴ بالا بودن سطح آب‌های زیرزمینی
*	*	*	تهدیدها
۰/۴	۴	۰/۱	۱ واقع شدن روستاها در منطقه کوهستانی
۰/۳	۳	۰/۱	۲ پائین بودن میزان رطوبت
۰/۱۵	۳	۰/۰۵	۳ سرمای شدید و صعب العبور بودن جاده در ۶ ماه از سال
۰/۳	۳	۰/۱	۴ وجود پارامترهای سیل، زلزله و لغزش
۳/۲۵	*	۰/۹	جمع کل فرصت‌ها و تهدیدهای عوامل خارجی

منبع: یافته‌های پژوهش، ۱۳۹۶

نقاط قوت و ضعف عوامل داخلی مطالعات محیطی و اکولوژیک در دهستان‌های مذکور تاثیر چشمگیری در توسعه‌یافتگی دهستان‌ها داشته ولی شناسایی فرصت‌ها و تهدیدهای عوامل خارجی در مطالعات محیطی و اکولوژیکی، در توسعه‌یافتگی دهستان‌های پشتکوه و دیناران تاثیر قابل ملاحظه‌ای ندارد.

تحلیل ویژگی‌های اجتماعی - فرهنگی:

جدول شماره (۷): تجزیه و تحلیل نقاط قوت و ضعف عوامل داخلی در مطالعات اجتماعی و فرهنگی

امتیاز وزنی	درجه بندی	وزن	عوامل داخلی اجتماعی و فرهنگی
*	*	*	نقاط قوت
۰/۴	۴	۰/۱	۱ بافت یکدست اجتماعی روستاهای مورد مطالعه
۰/۳	۳	۰/۱	۲ توجه زیاد به شاخص‌های مذهبی
۰/۱۵	۳	۰/۰۵	۳ جوان بودن جمعیت دهستان
۰/۱	۲	۰/۰۵	۴ نرخ اشتغال

نقاط ضعف			
۰/۸	۴	۰/۲	۱ تمایل کم ساکنین به مشارکت در طرح‌های اجتماعی
۰/۶	۳	۰/۲	۲ بیکاری برخی جوانان دهستان
۰/۲	۲	۰/۱	۳ بالا بودن نرخ بی سوادی در میان جمعیت فعال
۱	۵	۰/۲	۴ عدم وجود مراکز فرهنگی فعال در روستاهای دهستان‌ها
۳/۵۵	*	۱	جمع کل نقاط قوت و ضعف عوامل داخلی

منبع: یافته‌های پژوهش، ۱۳۹۶

جدول شماره (۸): تجزیه و تحلیل فرصت‌ها و تهدیدهای عوامل خارجی در مطالعات اجتماعی و فرهنگی

عوامل خارجی اجتماعی و فرهنگی			
فرصت‌ها			
*	*	*	
۰/۴	۴	۰/۱	۱ دید مثبت مسئولان شهرستان نسبت به دهستان‌های پشتکوه و دیناران
۰/۳	۳	۰/۱	۲ استفاده بهینه از امکانات فرهنگی و مذهبی موجود
۰/۴	۴	۰/۱	۳ فعال بودن بخش خدمات رسانی به مردم منطقه
۰/۴	۴	۰/۱	۴ وجود مراکز خدمات رسانی در روستاهای دهستان
تهدیدها			
*	*	*	
۰/۳	۳	۰/۱	۱ عدم معرفی روستاها در رسانه‌های ملی و محلی
۰/۱	۲	۰/۰۵	۲ مراجعه مسافری با فرهنگ‌های متفاوت به منطقه
۰/۸	۴	۰/۲	۳ عدم تخصیص اعتبارات فرهنگی و اجتماعی
۰/۸	۴	۰/۲	۴ امکانات محدود آموزشی و بهداشتی در دهستان
۳/۵۰	*	۰/۹۵	جمع کل فرصت‌ها و تهدیدهای عوامل خارجی

منبع: یافته‌های پژوهش، ۱۳۹۶

نقاط قوت و ضعف عوامل داخلی مطالعات اجتماعی و فرهنگی در دهستان‌های پشتکوه و دیناران تاثیر چشمگیری در توسعه یافتگی دهستان داشته و همچنین شناسایی فرصت‌ها و تهدیدهای عوامل خارجی در مطالعات محیطی و اکولوژیکی نیز در توسعه یافتگی دهستان‌های مذکور تاثیر قابل ملاحظه‌ای دارد.

تحلیل ویژگی‌های اقتصادی:

جدول شماره (۹): تجزیه و تحلیل نقاط قوت و ضعف عوامل داخلی در مطالعات اقتصادی

امتیاز وزنی	درجه بندی	وزن	عوامل داخلی اقتصادی
*	*	*	نقاط قوت
۰/۸	۴	۰/۲	۱ وجود نیروی آماده به کار جهت فرصت‌های شغلی ایجاد شده
۰/۲	۴	۰/۰۵	۲ وجود تولیدات متنوع کشاورزی
۰/۳	۳	۰/۱	۳ نزدیکی روستاها به شهرهای اطراف
۰/۳	۳	۰/۱	۴ اشتغال اکثر ساکنین به کشاورزی و دامداری
*	*	*	نقاط ضعف
۰/۸	۴	۰/۲	۱ افزایش مهاجرت نیروهای شاغل از روستا
۰/۴	۴	۰/۱	۲ نبود فرصت‌های شغلی در بخش صنعت
۰/۳	۳	۰/۱	۳ بالا بودن نرخ بیکاری در روستاها
۰/۳	۳	۰/۱	۴ بی ثباتی بازار محصولات
۳/۴۰	*	۰/۹۵	جمع کل نقاط قوت و ضعف عوامل داخلی

منبع: یافته‌های پژوهش، ۱۳۹۶

جدول شماره (۱۰): تجزیه و تحلیل فرصت‌ها و تهدیدهای عوامل خارجی در مطالعات اقتصادی

امتیاز وزنی	درجه بندی	وزن	عوامل خارجی اقتصادی
*	*	*	فرصت‌ها
۱	۵	۰/۲	۱ قابلیت‌های روستا در تولید محصولات باغی و گیاهان داروئی
۰/۳	۳	۰/۱	۲ نزدیکی به بازارهای مصرف شهرستان‌های اطراف
۰/۴	۴	۰/۱	۳ حمایت مالی از دهیاری‌های موجود
۰/۳	۳	۰/۱	۴ وجود بازارهای خانگی و محلی

تهدیدها			
۰/۴	۴	۰/۱	وجود خشکسالی‌های اخیر
۰/۳	۳	۰/۱	جذابیت روز افزون نقاط شهری
۰/۱۵	۳	۰/۰۵	راکد شدن وضعیت بازار داخلی در روستاهای دهستان
۰/۳	۳	۰/۱	خالی شدن دهستان از نیروی انسانی فعال
۳/۱۵	*	۰/۸۵	جمع کل فرصت‌ها و تهدیدهای عوامل خارجی

منبع: یافته‌های پژوهش، ۱۳۹۶

در دهستان‌های پشتکوه و دیناران عوامل داخلی مطالعات اقتصادی تاثیر چشمگیری در توسعه یافتگی دهستان نداشته و همچنین شناسائی فرصت‌ها و تهدیدهای عوامل خارجی در مطالعات اقتصادی نیز در توسعه یافتگی دهستان‌های بخش مرکزی شهرستان اردل تاثیر قابل ملاحظه‌ای ندارد.

تحلیل ویژگی‌های کالبدی - عملکردی:

جدول شماره (۱۱): تجزیه و تحلیل نقاط قوت و ضعف عوامل داخلی در مطالعات کالبدی

عوامل داخلی کالبدی و عملکردی			
امتیاز وزنی	درجه بندی	وزن	نقاط قوت
*	*	*	
۰/۸	۴	۰/۲	رعایت استانداردهای ساخت و ساز در ساختمان‌ها و استفاده از مصالح مناسب
۰/۳	۳	۰/۱	وجود فضای مناسب جهت استقرار کاربری‌ها
۰/۳	۲	۰/۱۵	وجود فضاهای خالی درون بافت
۰/۳	۳	۰/۱	اجرای مساعد طرح هادی در روستاهای دهستان‌ها
*	*	*	نقاط ضعف
۰/۶	۴	۰/۱۵	فرسودگی بافت میانی روستاها
۰/۱۵	۳	۰/۰۵	عدم رعایت سلسله مراتب دسترسی در روستاها
۰/۵	۵	۰/۱	آسفالت نبودن برخی معابر روستاها
۰/۲	۴	۰/۰۵	نبود مکان مناسب جهت استقرار فعالیت‌های کارگاهی
۳/۱۵	*	۰/۹	جمع کل نقاط قوت و ضعف عوامل داخلی

منبع: یافته‌های پژوهش، ۱۳۹۶

جدول شماره (۱۲): تجزیه و تحلیل فرصت‌ها و تهدیدهای عوامل خارجی در مطالعات کالبدی

امتیاز وزنی	درجه بندی	وزن	عوامل خارجی کالبدی و عملکردی
*	*	*	فرصت‌ها
۰/۴۵	۳	۰/۱۵	۱ وجود زمین بایر درون بافت روستا
۰/۸	۴	۰/۲	۲ ایجاد محورهای ارتباطی جدید با تعریض محورها
۰/۱۵	۳	۰/۰۵	۳ انتخاب روستاهای توسعه یافته به عنوان روستای مرکزی
۰/۴	۴	۰/۱	۴ مهار توسعه پراکنده کالبدی روستا
*	*	*	تهدیدها
۰/۴۵	۳	۰/۱۵	۱ عدم رعایت حریم چشمه‌ها داخل بافت
۰/۳	۳	۰/۱	۲ توسعه‌های پراکنده در حاشیه روستا
۰/۲	۲	۰/۱	۳ قرارگیری روستاها در پهنه آسیب پذیر در زلزله و سیل
۰/۶	۴	۰/۱۵	۴ وجود سطح شیب زیاد در معابر روستایی
۳/۶۵	*	۱	جمع کل فرصت‌ها و تهدیدهای عوامل خارجی

منبع: یافته‌های پژوهش، ۱۳۹۶

نقاط قوت و ضعف عوامل داخلی مطالعات کالبدی و عملکردی در دهستان‌های پشتکوه و دیناران تاثیر چشمگیری در توسعه‌یافتگی دهستان نداشته ولی شناسایی فرصت‌ها و تهدیدهای عوامل خارجی در مطالعات کالبدی و عملکردی، در توسعه‌یافتگی دهستان‌های بخش مرکزی شهرستان اردل تاثیر قابل ملاحظه‌ای دارد.

تجزیه و تحلیل عوامل تاثیر گذار در توسعه یافتگی دهستان‌های بخش مرکزی شهرستان اردل براساس مدل ارزیابی SWOT

جدول شماره (۱۳): ارزیابی عوامل تاثیر گذار در توسعه‌یافتگی دهستان‌های بخش مرکزی شهرستان اردل

ردیف	عوامل تاثیر گذار در توسعه‌یافتگی دهستان‌های بخش مرکزی شهرستان اردل	امتیاز وزن دهی	میزان تاثیر گذاری
۱	نقاط قوت و ضعف عوامل داخلی مطالعات محیطی و اکولوژیک	۳/۷۵	تاثیر گذار
	فرصت‌ها و تهدیدهای عوامل خارجی مطالعات محیطی و اکولوژیک	۳/۲۵	تاثیر گذاری کم
۲	نقاط قوت و ضعف عوامل داخلی مطالعات اجتماعی و فرهنگی	۳/۵۵	تاثیر گذار
	فرصت‌ها و تهدیدهای عوامل خارجی مطالعات اجتماعی و فرهنگی	۳/۵۰	تاثیر گذاری

تاثیر گذاری کم	۳/۴۰	نقاط قوت و ضعف عوامل داخلی مطالعات اقتصادی	۳
تاثیر گذاری کم	۳/۱۵	فرصت‌ها و تهدیدهای عوامل خارجی مطالعات اقتصادی	
تاثیر گذاری کم	۳/۱۵	نقاط قوت و ضعف عوامل داخلی مطالعات کالبدی و عملکردی	۴
تاثیر گذار	۳/۶۵	فرصت‌ها و تهدیدهای عوامل خارجی مطالعات کالبدی و عملکردی	

منبع: یافته‌های پژوهش، ۱۳۹۶

جدول شماره (۱۴): اولویت‌بندی عوامل تاثیرگذار در توسعه‌یافتگی دهستان‌های بخش مرکزی شهرستان اردل

اولویت بندی	امتیاز وزن دهی	عوامل تاثیر گذار در توسعه‌یافتگی دهستان‌های بخش مرکزی شهرستان اردل
اولویت اول	۳/۷۵	نقاط قوت و ضعف عوامل داخلی مطالعات طبیعی و اکولوژیک
اولویت دوم	۳/۶۵	فرصت‌ها و تهدیدهای عوامل خارجی مطالعات کالبدی و عملکردی
اولویت سوم	۳/۵۵	نقاط قوت و ضعف عوامل داخلی مطالعات اجتماعی و فرهنگی
اولویت چهارم	۳/۵۰	فرصت‌ها و تهدیدهای عوامل خارجی مطالعات اجتماعی و فرهنگی
اولویت پنجم	۳/۴۰	نقاط قوت و ضعف عوامل داخلی مطالعات اقتصادی
اولویت ششم	۳/۲۵	فرصت‌ها و تهدیدهای عوامل خارجی مطالعات طبیعی و اکولوژیک
اولویت هفتم	۳/۱۵	فرصت‌ها و تهدیدهای عوامل خارجی مطالعات اقتصادی
اولویت هشتم	۳/۱۵	نقاط قوت و ضعف عوامل داخلی مطالعات کالبدی و عملکردی

منبع: یافته‌های پژوهش، ۱۳۹۶

نتیجه گیری

بررسی‌های اولیه و شناسایی عملکردها و متغیرهای موجود در روستاهای دهستان‌های بخش مرکزی شهرستان اردل (دهستان‌های پشتکوه و دیناران) در فرآیندهای انسانی، خدماتی و طبیعی در قالب جداول آورده شده و همچنین تحلیل آنها در مدل‌های آماری و استنباطی مثل مدل شاخص مرکزیت، مدل تحلیل عاملی، مدل تحلیل خوشه‌ای، مدل SWOT و همچنین مدل TOPSIS مورد بررسی قرار گرفته است، لذا به روستاهای دهستان‌های پشتکوه و دیناران به طور جداگانه رتبه نهائی داده شده و در ادامه با توجه به رتبه نهائی از نظر برخورداری بحران اولویت‌بندی شده‌اند.

نقاط روستایی در منطقه مورد مطالعه به سه سطح پایدار، نیمه بحرانی و بحرانی تعریف شده است که در دهستان پشتکوه از تعداد ۲۵ روستا که مورد بررسی قرار گرفته است، تعداد ۱۰ روستا در سطح پایدار و تعداد ۷ روستا در سطح نیمه پایدار و همچنین تعداد ۸ روستا در سطح بحرانی شناسایی شده‌اند.

همچنین در دهستان دیناران از تعداد ۳۰ روستا که مورد بررسی قرار گرفته است، تعداد ۲ روستا در سطح پایدار و تعداد ۱۴ روستا در سطح نیمه پایدار و همچنین تعداد ۱۴ روستا در سطح بحرانی شناسایی شده‌اند.

از نظر میزان ناپایداری بحران‌های اقتصادی-اجتماعی با توجه به به ضرایب مکانی خدمات که مورد تحلیل و بررسی قرار گرفته است، بسیار در ارتباط بوده و این ارتباط به خوبی در بحث مربوط به مدل شاخص مرکزیت در فرایند عملکردهای خدماتی، به خوبی مانوس می‌باشد.

ارتفاع روستاهای مورد مطالعه در مبحث شاخص مرکزیت عوامل و شاخص‌های طبیعی مورد بررسی قرار گرفته و طبق نتایج استخراجی، می‌توان به این نتیجه رسید که میزان ناپایداری و درجه اولویت بحران روستاها ارتباط زیادی با استقرار طبیعی آنها داشته و هر چه ارتفاع آنها از سطح دریا بیشتر باشد، به همان میزان فرایند بحران نیز در آن روستاها ملموس‌تر می‌باشد.

شیب روستاهای مورد مطالعه در مبحث شاخص مرکزیت عوامل و شاخص‌های طبیعی مورد بررسی قرار گرفته و طبق نتایج استخراجی، می‌توان به این نتیجه رسید که میزان ناپایداری و درجه اولویت بحران روستاها ارتباط مستقیم با شیب موجود زمین‌های اطراف روستا داشته و هر چه درجه شیب بیشتر باشد، به همان میزان فرایند بحران نیز در آن روستاها شدیدتر می‌باشد.

سکونتگاه‌های روستایی مورد مطالعه به لحاظ عدم پایداری یا وقوع بحران‌های طبیعی در شرایط یکسانی به سر نمی‌برند.

در بررسی‌های انجام شده شاخص و عملکردهای طبیعی مثل ارتفاع، شیب، دما، ارتفاع از گسل، وقوع زلزله و ... در عدم پایداری و وقوع بحران تاثیر بسیار چشمگیری داشته و شرایط یکسانی وجود ندارد. بین عدم پایداری و وقوع بحران‌های اقتصادی-اجتماعی در سکونتگاه‌های روستایی با فاصله (دوری یا نزدیکی) آنها به مرکز بخش ارتباط وجود دارد.

در بررسی‌های انجام شده شاخص و عملکرد طبیعی فاصله روستاها تا مرکز بخش و دهستان در عدم پایداری و وقوع بحران‌های اقتصادی و اجتماعی در این سکونتگاه‌ها تاثیر بسیار چشمگیری داشته و در شرایط یکسانی به سر نمی‌برند.

پیشنهادات

راهبردهای پیشنهادی برای مدیریت و کنترل بحران در نقاط آسیب پذیر دهستان‌های دیناران و پشتکوه را می‌توان به شرح ذیل بیان کرد.

الف- در حوزه مدیریت و کنترل بحران‌های طبیعی- زیست محیطی

- ایجاد سیل شکن در دره‌ها جهت جلوگیری از تجمع آب
- استفاده از مصالح و الگوهای جدید ساخت و ساز
- احداث شبکه دفع آب‌های سطحی به منظور جلوگیری از آبگرفتگی معابر
- حفاظت و جلوگیری از دخل و تصرف غیر مجاز در بستر مسیل
- پاکسازی و دفع انباشته‌های طبیعی و مصنوعی
- نصب تابلوهای هشدار در مسیر مسیل
- بهره‌گیری از خدمات بیمه‌ای به منظور جبران خسارت‌های احتمالی سوانح طبیعی
- رعایت آیین نامه‌های ایمن سازی به هنگام ساخت و ساز
- آموزش نحوه مصرف بهینه آب شرب به روستاییان

ب- در حوزه مدیریت و کنترل بحران‌های اقتصادی

- برنامه ارتقاء کمی و کیفی محصولات زراعی، باغی، دامی
- سرمایه‌گذاری در بخش پرورش آبزیان
- ایجاد واحدهای کارگاهی صنایع تبدیلی، تولیدی
- فراهم کردن زمینه مساعد به منظور تشکیل کارگاه‌های کوچک مقیاس
- بهره‌گیری از منابع آبی جهت احداث کارخانه‌های تولید آب معدنی
- ارتقاء بخش گردشگری روستایی با توجه به وجود پتانسیل‌های طبیعی به منظور ایجاد اشتغال و کارآفرینی در روستاها
- استفاده از پتانسیل‌های بخش خصوصی در جهت تشویق به سرمایه‌گذاری در بخش گردشگری روستایی
- ایجاد و توسعه واحدهای صنایع دستی و خانگی همچنین تشکیل تعاونی‌های تولید روستایی

ج- در حوزه مدیریت و کنترل بحران‌های اجتماعی-فرهنگی

- در نظر گرفتن یک فضای مناسب به منظور توسعه واحدهای کارگاهی
- اختصاص دادن مکانی ویژه به منظور استقرار دهیاری در روستاها
- ایجاد مجتمع فرهنگی-ورزشی بین روستاهای مختلف به صورت مشترک

- احداث مسجد به منظور حفظ و توسعه ارزش‌های مذهبی در روستا
- راه‌اندازی مرکز بهداشت و درمان در روستا
- فراهم نمودن فضاهایی جهت پذیرایی، اقامت و تفریح گردشگران
- تخصیص واحدهای خدماتی مورد نیاز نظیر دفاتر خدمات پستی و پایانه‌های حمل و نقل



منابع و ماخذ

- ۱- اداره کل آموزش و پرورش استان چهارمحال و بختیاری (۱۳۹۱-۱۳۹۲) آمار زیرساخت‌های آموزشی.
- ۲- اداره کل بنیاد مسکن انقلاب اسلامی استان چهارمحال و بختیاری (۱۳۹۱) آمار کاربری‌های موجود و پیشنهادی منطقه
- ۳- ایمانی، بهرام و عمران زاده، بهزاد (۱۳۸۸). راهکارهای رفع نارسایی مدیریت بحران در نواحی روستایی ایران. دوره ۲۸، شماره ۱۲۵: ۴۶-۵۷.
- ۴- تقوایی، مسعود، علی زاده، جابر (۱۳۹۱). استراتژی‌های مدیریت بحران کاربری‌های مسکونی در روستا- شهرها (نمونه: روستا- شهر اصلاندوز، استان اردبیل). جلد ۳۱ شماره ۱۳۸: ۸۵-۱۰۴
- ۵- زبردست، اسفندیار (۱۳۸۲). ارزیابی روش‌های سلسله مراتب و سطح بندی سکونتگاه‌ها در رویکرد عملکردهای شهری در توسعه روستایی. نشریه هنرهای زیبای دانشگاه تهران. شماره ۱۳.
- ۶- شایان، علی (۱۳۸۵). کاربرد تکنیک‌های تصمیم‌گیری چند معیاره در انتخاب راهبرد مناسب جهت اجرای پروژه فناوری اطلاعات، سازمان مدیریت صنعتی ایران.
- ۷- طرح هادی نقاط روستایی مورد مطالعه (۱۳۸۹). بنیاد مسکن انقلاب اسلامی استان چهارمحال و بختیاری.
- ۸- عزیزپور، ملکه، زنگی آبادی، علی و اسماعیلیان، زهرا (۱۳۹۰). اولویت بندی عوامل مؤثر در مدیریت بحران شهری در برابر بلایای طبیعی (مطالعه موردی سازمان‌های مرتبط با بحران شهر اصفهان). مجله جغرافیا و برنامه‌ریزی محیطی، سال ۲۲، شماره پیاپی ۴۳، شماره ۳: ۱۰۷-۱۲۴.
- ۹- غفاری، سید رامین (۱۳۸۱). موانع و عوامل توسعه روستایی در ایران. مسکن و انقلاب. شماره ۱۰۰.
- ۱۰- مدیریت جهاد کشاورزی استان چهارمحال و بختیاری (۱۳۹۱-۱۳۹۲) آمار کشاورزی و دامپروری منطقه.
- ۱۱- مدیریت جهاد کشاورزی شهرستان اردل (۱۳۹۱-۱۳۹۲) آمار کشاورزی و دامپروری منطقه.
- ۱۲- مرکز آمار ایران (۱۳۸۵). سرشماری نفوس و مسکن در سال ۱۳۸۵ در استان چهارمحال و بختیاری، وزارت کشور، استانداری چهارمحال و بختیاری، معاونت برنامه ریزی، دفتر آمار و اطلاعات.
- ۱۳- مرکز آمار ایران، نتایج طرح آمارگیری هزینه و درآمد خانوار روستایی، ir.sci.org
- ۱۴- مرکز آمار ایران؛ (۱۳۸۵) شناسنامه‌های آبادی‌های استان چهارمحال و بختیاری، شهرستان اردل، نتایج سرشماری عمومی نفوس و مسکن.
- ۱۵- محمد خانی، مظفر و سلمانیان، مریم (۱۳۸۹). نقش برنامه‌ریزی روستایی و مدیریت بحران در کاهش مخاطرات طبیعی. مجموعه مقالات چهارمین کنگره بین‌المللی جغرافیدانان جهان اسلام.

۱۶- مهدوی، مسعود (۱۳۸۹). مقدمه‌ای بر جغرافیای روستایی ایران، جلد اول: شناخت مسائل جغرافیایی روستاها. سازمان مطالعه و تدوین کتب علوم انسانی دانشگاه‌ها (سمت). مرکز تحقیق و توسعه‌ی علوم انسانی: تهران.

۱۷- مهدوی، داوود (۱۳۸۲). نقش توریسم در توسعه نواحی روستایی پیرامون شهرها و ارائه مدل استراتژیک (نمونه موردی: دهستان لواسان کوچک)، پایان نامه کارشناسی ارشد: دانشکده تربیت مدرس.

18- Hom Haaske.L., Using SWOT for project Planning Sessions, PN.3 Hughes. A. Tourism as sustainable Industry in the Rural Community of Arising, West Scotland, MSc Thesis, Napier University, 2000

19- Serafim, o., Gwo-Hshiiung, T., Compromise Solution by MCD Methods: A Comparativ Analysis of VIKOR and TOPSIS ; European Journal of Operational Research , 156, 445, 2004.

20- John, F. Affisco., An empirical investigation of integrated spatial-proximity MCDM- Behavioral problem solving technology group decision model, Developments in Business Simulation & Experiential Exerciese, Vol.15, Hofstra University, 1988.

