



جغرافیا و روابط انسانی، تابستان ۱۴۰۱، دوره ۵، شماره ۱، صص ۳۴۵-۳۱۵

## سنجش و رتبه‌بندی ابعاد مشارکت ساکنان سکونتگاه‌های غیررسمی کلانشهر تهران (مطالعه موردی: محله اسلام‌آباد تهران)

علی اسکوهی ارس

دانش‌آموخته کارشناسی ارشد برنامه‌ریزی شهری، دانشگاه تبریز، دانشکده برنامه‌ریزی و علوم محیطی، گروه  
برنامه‌ریزی شهری و توسعه منطقه‌ای، تبریز، ایران

*ali.oskouee.aras99@ms.tabrizu.ac.ir*

تاریخ پذیرش: ۱۴۰۰/۱۲/۱۹

تاریخ دریافت: ۱۴۰۰/۱۲/۰۳

### چکیده

ابعاد مشارکت شهری امروزه به یکی از اجزای لاینفک سیستم‌های مدیریت شهری مبدل شده است. در این میان میزان مشارکت ساکنین سکونتگاه‌های خودروی شهری بیش از ساکنین سایر نقاط شهری حائز اهمیت می‌باشد. چراکه ساکنین سکونتگاه‌های غیررسمی دارای روحیه اجتماع‌پذیری بالایی بوده و به تبع آن علاقه‌مند به مشارکت در امور محله خود می‌باشند. از این حیث پژوهش حاضر، به سنجش و رتبه‌بندی ابعاد مشارکت ساکنین سکونتگاه‌های غیررسمی کلانشهر تهران با مطالعه موردی محله اسلام‌آباد پرداخته است. روش پژوهش، توصیفی-تحلیلی بوده و به منظور تجزیه و تحلیل داده‌ها از نرم‌افزار SPSS16 و جهت آزمودن فرضیات از آزمون‌های آماری فریدمن، کروسکال و الیس و مان-ویتنی بهره‌گیری شده است. داده‌های پژوهش با بهره‌گیری از مطالعات کتابخانه‌ای و بررسی میدانی گردآوری شده و حجم نمونه هم طبق فرمول کوکران معادل ۳۷۰ نفر برآورده شده است. شاخص‌های تعیین شده در این پژوهش به ترتیب شاخص "روحی-روانی"، "اجتماعی"، "اقتصادی" و "مدیریتی" هستند. نتایج تحلیل داده‌ها و پرسش‌نامه‌ها حاکی از آن است که از نظر ساکنین محله اسلام‌آباد تهران در میان مؤلفه‌های مورد مطالعه، مؤلفه "مدیریتی" بیشترین اهمیت را دارد و در میان شاخص‌های مورد مطالعه، شاخص "میزان استرس و فشارهای روانی" دارای بیشترین اهمیت می‌باشد و همچنین از نتایج دیگر پژوهش می‌توان به عدم وجود رابطه میان وضعیت تحصیلات و وضعیت تأهل ساکنین با میزان مشارکت آنان اشاره نمود. به طور کلی می‌توان گفت میزان مشارکت ساکنین پایین‌تر از حد متوسط (۲/۱۳) می‌باشد.

واژگان کلیدی: مشارکت، سکونتگاه‌های غیررسمی، مدیریت شهری، کلانشهر تهران، اسلام‌آباد.



## مقدمه

در چند دهه گذشته بسیاری از کشورهای جهان و از جمله ایران، امواج وسیعی از افزایش جمعیت در شهرها و تمایل به زندگی شهری را تجربه نموده‌اند. مسئله‌ای که باعث شده تا در بسیاری از موارد، مناطق روستایی از جمعیت و به خصوص جمعیت فعال خالی و شهرها جایی برای پذیرش آن در محدوده‌های تعریف شده، نداشته و حجم وسیعی از جمعیت ناگزیر از سکونت در اطراف شهرها و مناطق غیررسمی شهری باشند. سکونتگاه غیررسمی به مفهوم امروزی، اشاره به اقامت‌گزینی بدون اجازه مالک زمین و معمولاً بدون یک طرح رسمی و بدون مطابقت با هیچ یک از قوانین و مقررات، استانداردهای برنامه‌ریزی و روش‌های عموماً پذیرفته شده ساخت و ساز دارد (مختاری و همکاران، ۱۳۹۷: ۹۵ به نقل از سهم‌پور و معروف‌نژاد، ۱۴۰۰: ۲۲). گسترش بی‌رویه این سکونتگاه‌ها در درون و مجاور شهرها با تجمعی از اقشار کم درآمد، محروم و منزوی و از نظر اجتماعی و کالبدی خودرو، بی‌قواره و ناکارآمد که نشانگر وضعیت اقتصادی - اجتماعی ساکنان آن است، سبب توجه به ارتباط بین فقر و حکمروایی شهری - به ویژه با شهری شدن فقر - شده است؛ بدین معنی که عملکرد نامناسب مدیریت شهری در برخورد با این سکونتگاه‌ها را عامل تداوم فقر و نابسامانی اقتصادی، اجتماعی، کالبدی و زیست محیطی آنها می‌دانند. در نتیجه با تشدید فقر و افزایش مسائل اجتماعی - فضایی ناشی از چنین بی‌توجهی، همراه با اهمیت توجه به پایداری توسعه شهرها، ضرورت اتخاذ سیاستی واقع‌بینانه که بر حقوق شهروندی ساکنان این سکونتگاه‌ها تأکید کند را طی دو دهه اخیر مطرح ساخته است. بر این اساس، راهبرد مسئولان شهری از دیدگاه تخریب، به راهبردهایی چون توانمندسازی و بهسازی با رویکردی مشارکتی در حل مشکلات این سکونتگاه‌ها تغییر یافته است. در واقع، تلقی ساکنان این سکونتگاه‌ها، به عنوان شهروندانی که می‌توانند در تصمیم‌هایی مشارکت کنند که در راستای بهسازی محیط زندگی خود می‌گیرند، به عنوان راه‌حل‌هایی از وضعیت نابسامان این سکونتگاه‌ها تشخیص داده شده است (سجادی و سوری، ۱۳۹۱: ۱۸۲).

مسئله اسکان غیررسمی، مسئله‌ای گذرا و با ابعاد محدود نبوده و توافقی بر بقا و بازتولید و بسط آن وجود ندارد و پرداختن به آن نه تنها ضرورتی برآمده از ارزش‌های اعتقادی و انسانی بلکه سازگار با منافع اجتماعی و پایداری سکونتگاه‌ها و توسعه ملی است و نباید فراموش کرد که فقر در هر جا تهدیدی برای کل می‌باشد (صرافی، ۱۳۸۱: ۶ به نقل از ارزشنگی مستعلی بیگلو و همکاران، ۱۴۰۰: ۲۸۴). توجه به مقوله مشارکت مردمی در ابعاد مختلف اجتماعی، روانی، فرهنگی، سیاسی و اقتصادی در سکونتگاه‌های غیررسمی از درجه اهمیت بالایی برخوردار است چرا که آگاهی از نیازها و مسائل مردم و بررسی نگرش آنان در میزان نقشی که می‌توانند در رفع مشکلات شهری داشته باشند زمینه مساعدی برای برقراری ارتباط منطقی و صحیح بین نهاد خدمت‌رسان

به شهروندان و خود شهروندان به خصوص ساکنان اسکان غیررسمی فراهم ساخته و اعتماد میان ساکنان سکونتگاه‌های غیررسمی و مدیریت شهری برقرار شود (سهیلی‌وند و همکاران، ۱۳۹۰: ۲ به نقل از مصطفایی‌جورنی، ۱۳۹۷: ۴). مشارکت شهروندان می‌تواند تصمیمات را آگاهانه‌تر و مشروع‌تر سازد. علاوه بر این مشارکت‌کنندگان می‌توانند منافع اساسی مانند مهارت‌های کسب، دانش، سرمایه اجتماعی و قدرت یه دست آورند (Howell, 2015: 625). آنچه که زمینه‌های طرد اجتماعی، اقتصادی، فرهنگی، سیاسی، روانی و ... ساکنین سکونتگاه‌های غیررسمی را بیش از پیش فراهم می‌سازد، بدون شک عدم توجه به ابعاد مشارکت ساکنین این سکونتگاه‌ها می‌باشد. امروزه جهت نهادی کردن حضور شهروندان در تصمیم‌گیری‌های شهری، اصطلاح شهرسازی مشارکتی مطرح شده است. کلان‌شهرها امروزه به عنوان بزرگترین اجتماع انسانی، اهمیت برنامه‌ریزی شهری را بازنمود می‌سازند (علمی، ۱۴۰۰: ۶۸). بزرگترین اجتماع شهری جامعه ایران امروزه متعلق به کلانشهر تهران می‌باشد که برخلاف پیشرفت‌های چشم‌گیر در عرصه‌های مختلف مدیریت شهری، کماکان در مواجهه با پدیده اسکان غیررسمی با مشکلات زیادی روبه‌رو است. از جمله سکونتگاه‌های غیررسمی در کلانشهر تهران، محدوده اسلام‌آباد واقع در منطقه ۲ تهران می‌باشد که در اواسط دههٔ چهل شمسی از مجموعه باغات ده ونک، جدا و در کمتر از ۵۰ سال به بافتی پر مسأله و بحرانی در دل کلانشهر تهران بدل شده است (داداش‌پور و همکاران، ۱۳۸۹: ۹۳). اقتصاد این محله بیشتر متکی به بازارهای غیررسمی بوده و اغلب ساکنان این محله در شغل‌های کاذب و غیرمولد مانند، دستفروشی، گل‌فروشی و ... مشغول به کار هستند. در درون محدوده محله اسلام‌آباد، مجموعه‌ای از خانه‌های تخریب شده به چشم می‌خورد که فشار روانی ناشی از ترک محله ساکنان را تشدید و همچنین نمای زشتی را به رهگذران و اهالی محل منتقل می‌کند. نبود هیچگونه نظارت و کنترلی، موجب شده است که تردد به درون این بناها بدون هیچ مانعی انجام شود و مکان مناسبی را برای بروز انواع ناهنجاری و آسیب‌های اجتماعی به وجود آورد (شالچی و قلی‌زاده، ۱۳۹۷: ۱۳-۱۲). تفاوت پژوهش حاضر با پژوهش‌های پیشین در مداخله دادن مؤلفه‌ها و شاخص‌های روحی-روانی ساکنین سکونتگاه‌های غیررسمی در ارتباط با میزان مشارکت آنان می‌باشد. در پژوهش‌های پیشین کمتر از شاخص‌ها و مؤلفه‌های روحی-روانی در این ارتباط بهره‌گیری شده است. از این حیث، پژوهش حاضر با توجه به هدف اصلی خود و با بهره‌گیری از داده‌ها و اطلاعات موجود به سنجش و رتبه‌بندی ابعاد مشارکت ساکنین سکونتگاه‌های غیررسمی محله اسلام‌آباد تهران در سال ۱۳۹۹-۱۴۰۰ پرداخته است که در همین راستا به بررسی فرضیات زیر می‌پردازد:

- به نظر می‌رسد در بین مؤلفه‌های مشارکت ساکنان محله اسلام‌آباد تهران، مؤلفه اجتماعی در رتبه نخست قرار دارد.

- به نظر می‌رسد در بین شاخص‌های مشارکت در محله اسلام‌آباد تهران، شاخص "میزان درآمد" در رتبهٔ نخست قرار داشته باشد.

- به نظر می‌رسد بین تحصیلات ساکنین سکونتگاه‌های غیررسمی محله اسلام‌آباد تهران و میزان مشارکت آنان رابطهٔ معناداری وجود دارد.

- به نظر می‌رسد بین وضعیت تأهل ساکنین سکونتگاه‌های غیررسمی محله اسلام‌آباد تهران و میزان مشارکت آنان رابطهٔ معناداری وجود دارد.

### مبانی نظری و ادبیات پژوهش

#### مشارکت

«مشارکت» غالباً دو دو باب مفاعله و تفاعل در نظر گرفته شده و در این مورد به معنای انجام فعل توسط چند فاعل و همچنین به معنی شرکت دو جانبه و متقابل افراد برای انجام امری است. در زبان انگلیسی این واژه معادل participation است که از ریشهٔ part (به معنای جز و بخش) گرفته شده و از ریشهٔ لاتین PARTICIPA به معنای «با خود داشتن»، «در نفس خود چیزی از غیر داشتن» و «در چیزی سهم شدن» یا «گرفتن قسمتی از آن چیز» است. در فرهنگ آکسفورد آن را «کنش یا واقعیت شرکت داشتن و سهم داشتن» معنی کرده‌اند. همچنین در دیکشنری لانگمن این واژه بدین صورت معنا شده است: «part taking event or activity an in part take to formal: Participate» که بخش کلیدی این تعریف را نشان می‌دهد و به معنای «شرکت کردن» است. اگر به طریقهٔ ساخت این فعل ترکیبی توجه کنیم، متوجه می‌شویم که معنای اصلی آن مفهوم «بخشی (part) از یک فرآیند عظیم‌تر بودن» را نشان می‌دهد. به همین دلیل است که فرهنگ‌ها واژهٔ مشارکت را مترادف participation در نظر گرفته‌اند (منصوری و فروغی، ۱۳۹۷: ۱۸ به نقل از مجیدی و همکاران، ۱۴۰۰: ۲۰).

#### سکونتگاه غیررسمی

سکونتگاه‌های غیررسمی، نتیجهٔ تصمیمات ناآگاهانه افراد به دنبال مهاجرت‌های روستا-شهری بوده که با غفلت از اصول مورد تأیید شورای عالی معماری و شهرسازی اقدام به ساختن مسکن نموده و به افزایش به هم ریختگی چهرهٔ شهرها بیش از پیش دامن زده‌اند. اسکان غیررسمی، الگوی سکونتی ناصحیح ساخت دست بشر

امروزی است که سهواً مجبور به پذیرش شیوه سکوتی غیررسمی شده‌اند (اسکوتی ارس و حکیمی، ۱۳۹۹: ۲۳).

اسکان غیررسمی، نتیجه بی‌توجهی به مقوله فقر مطلق و فقر نسبی و برنامه‌ریزی نکردن در محورهای مذکور است. تأثیرگذاری مشخصه‌های اجتماعی-فرهنگی بیشتر شهرها در ایجاد اسکان‌هایی که به صورت نامنظم و قارچ‌گونه مشاهده می‌شود، مشهود است. به کارگیری عنوان غیررسمی برای این گونه مساکن به دلیل نبود سازوکارهای رسمی برای بهبود و درمان این شیوه گذار سکوتی در شهرهای قرن بیست‌ویکم است (اسکوتی ارس و حکیمی، ۱۴۰۰: ۱۴۶).

### مشارکت در سکونتگاه‌های غیررسمی

در سکونتگاه‌های غیررسمی مشارکت شهروندان معمولی مطرح نیست، بلکه با مسئله مشارکت کسانی سر و کار داریم که به عنوان ساکنان غیررسمی شهرها شناخته شده و بنا به دلایلی، در بسیاری از موارد حتی از ابتدایی‌ترین حقوق شهروندی نیز محروم گشته‌اند. مشارکت از نوعی که در اینجا مدنظر می‌باشد مشارکت توسعه‌ای است و آن فرآیندی جامع است که افراد و گروه‌های اجتماعی منطقه‌ای در تمامی مراحل توسعه به گونه‌ای فعال و سهم، مشارکت می‌کنند. در این شیوه از مشارکت، مردم محلی در تفکر، برنامه‌ریزی، تصمیم‌گیری و اجرای برنامه‌ها و همچنین نظارت و ارزشیابی کارها سهم شده و نقش فعالی را ایفا نموده، در منافع برنامه‌ریزی نیز سهم می‌شوند. در این الگو که به عنوان توسعه مشارکتی از پایین نامیده می‌شود بر هویت محلی، هدف‌های واقعی، تأمین نیازهای اساسی عمومی، فناوری مناسب و تشکل‌های مردمی تأکید می‌شود (آقابخشی، ۱۳۸۲: ۲ به نقل از مصطفایی جورنی، ۱۳۹۷: ۵۶).

جدول (۱). راهکارهای ایجاد بستر مناسب در جهت انگیزش مشارکت ساکنان مناطق اسکان غیررسمی

<p>- تهیه یک برنامه مشخص در جهت حل مشکل تملک زمین‌ها و دادن مجوز پروانه ساختمان به ساکنان</p> <p>- ارزش و اعتبار قائل شدن نسبت به نظرات و خواسته‌های ساکنان مناطق اسکان غیررسمی</p> <p>- اعتقاد برنامه‌ریزان و سایر افراد درگیر در طرح‌های ساماندهی نسبت به این موضوع که ساکنان واجد توان بالقوه مشارکت هستند و انتقال این نگرش به ساکنین</p> <p>- تغییر نگرش ساکنان نسبت به دولت و حذف پیش داوری‌های منفی</p>	<p>حذف نگرش‌های منفی</p>
<p>- فراهم کردن پایگاه‌های جوابگویی</p> <p>- در دسترس بودن مداوم و با ثبات افراد برجسته و مهم</p> <p>- برگزاری جلسات با حضور مردم و مسئولین در محیطی که به فرد آرامش و حس خوشایندی القا کند تا تأثیر بیشتری بر وی بگذارد</p> <p>- از بین بردن ترس ساکنان از ابراز عقاید، نظرات و حتی بیان مخالفت نیز باید مورد تأکید قرار بگیرد</p> <p>- تشریح با ارزش بودن مقوله مشارکت به صورتی که به سادگی قابل فهم برای همه، نیرودهنده و محرک خرد و احساسات جمعی باشد.</p> <p>- تشریح اینکه خواسته‌های ساکنان واجد ارزش و اعتبار است و اینکه چرا شهروندان باید مشارکت کنند</p> <p>- نزدیکی و مجاورت فرد، محل و یا موقعیت مکانی وابسته به مشارکت</p> <p>- پاسخگو بودن نسبت به سؤالات و ابهامات افراد ساکن</p> <p>- برآورد کردن برخی نیازهای اولیه افراد (از جمله خوراک و پوشاک)</p>	<p>اعتمادسازی</p>
<p>- اطلاع رسانی</p> <p>- آگاه‌سازی</p> <p>- هم راستا قرار دادن اهداف طرح‌ها در جهت برآورد نیازها و گرایش‌های ساکنان مناطق اسکان غیررسمی</p>	<p>گرایش‌های شخصی</p>
<p>- استفاده از افراد راهنما</p> <p>- آموزش ساکنان</p>	<p>بالا بردن مهارت‌ها و تجارب اجتماعی ساکنین</p>
<p>- تشویق کردن</p> <p>- پاداش دادن</p> <p>- آگاه کردن</p>	<p>علاقه‌مند کردن</p>

مأخذ: عبدی و همکاران، ۱۳۸۸: ۸۱.

پیشینه پژوهش

تاکنون مطالعات فراوانی پیرامون پژوهش حاضر انجام شده است که در زیر به آن‌ها اشاره می‌شود.

اوپوکو و اولواتایو<sup>۱</sup> (۲۰۱۶)، در پژوهشی با عنوان «مشارکت بخش خصوصی در مدیریت زباله‌های خانگی در سکونتگاه غیررسمی در لاگوس، نیجریه» به بررسی اثربخشی همکاری بخش دولتی و خصوصی در مدیریت زباله در سکونتگاه‌های غیررسمی در لاگوس با بهره‌گیری از داده‌های تجربی پرداخته‌اند. نتایج پژوهش حاکی از آن است که بی‌نظمی در جمع‌آوری زباله به دلیل شبکه‌جاده‌ای ضعیف، زیرساخت‌های حمل و نقل ناکافی و تمایل به حداکثر رساندن سود، و همچنین روش‌های مدیریتی ضعیف و دفع زباله توسط اپراتورهای مشارکت بخش خصوصی منجر به عدم همکاری ساکنین سکونتگاه‌های غیررسمی در پرداخت قبوض، بسته‌بندی نامناسب ضایعات و در نتیجه ریختن زباله‌ها می‌شود.

آستین<sup>۳</sup> و همکاران (۲۰۲۱)، در پژوهشی با عنوان «به ما این فرصت را بدهید که بخشی از شما باشیم، ما می‌خواهیم صدایمان شنیده شود»: فناوری کمکی<sup>۴</sup> به عنوان واسطه مشارکت در فعالیت‌های شهروندی (رسمی و غیررسمی) برای افراد دارای معلولیت که ساکنان زاغه‌نشین در فری تاون<sup>۵</sup> و سیرالئون<sup>۶</sup> هستند.» هدف این مطالعه کیفی بررسی نقش فناوری کمکی (AT) به عنوان واسطه مشارکت شهروندی برای افراد دارای معلولیت در دو سکونتگاه غیررسمی در فری تاون و سیرالئون می‌باشد. نتایج پژوهش حاکی از آن می‌باشد که برخلاف اینکه به فعالیت‌های شهروندی بها داده می‌شود اما در ارتباط با نقش فناوری کمکی کمبودهای بسیاری وجود دارد که منتج به عدم مشارکت می‌شود.

پروسیچ و لویولا<sup>۷</sup> (۲۰۲۰)، در پژوهشی با عنوان «نقشه‌برداری جامعه با سیستم اطلاعات جغرافیایی مشارکت عمومی در سکونتگاه‌های غیررسمی» به بررسی اینکه چگونه یک سیستم اطلاعات جغرافیایی مشارکت عمومی (PPGIS) ممکن است به عنوان دارایی جهت تقویت حق به شهر استفاده شود، پرداخته‌اند. روش پژوهش، توصیفی-تحلیلی بوده و جهت تجزیه و تحلیل اطلاعات از نرم‌افزار GIS بهره‌گیری شده است. نتایج حاکی از آن است که ثبت دانش بر روی نقشه‌ها، ممکن است ساکنین سکونتگاه‌های غیررسمی را به تصمیم‌گیری‌های بهتری سوق دهد و به نوبه خود، طرحتی به منظور ارتقای محله‌های فقیرنشین به منظور دستیابی به نجابتی که

<sup>1</sup> Opoko & Oluwatayo

<sup>2</sup> Lagos

<sup>3</sup> Austin

<sup>4</sup> Assistive Technology

<sup>5</sup> Freetown

<sup>6</sup> Sierra Leone

<sup>7</sup> Perucich & Loyola

<sup>8</sup> Public Participation Geographic Information



سزاوار هر انسان است و همچنین به منظور به رسمیت شناختن حق ساکنین سکونتگاه‌های غیررسمی نسبت به شهر و محل سکونتشان می‌باشد.

**ویورو همکاران (۲۰۲۰)**، در پژوهشی با عنوان «رهبری و مشارکت عمومی: درک تجربیات مشارکت مقامات دولتی محلی آفریقای جنوبی در سکونتگاه‌های غیررسمی در کیپ غربی»<sup>۱</sup> به بررسی چگونگی مشارکت مقامات در سکونتگاه‌های غیررسمی در ارائه خدمات با بهره‌گیری از شواهد کیفی شهرداری کیپ غربی آفریقای جنوبی پرداخته‌اند. روش پژوهش، توصیفی-تحلیلی بوده و جهت تجزیه و تحلیل داده‌ها از نرم‌افزار ATLAS بهره‌گیری شده است. نتایج پژوهش حاکی از آن است که تعمیق مشارکت شهروندان در فرآیندهای سیاست‌گذاری حائز اهمیت بوده و همچنین صرفاً تمرکز بر ساختارها و یا فضاهای همکاری رسمی، تحت رهبری دولت «فضاهای دعوت شده»<sup>۲</sup> زمینه‌های افول مشارکت ساکنین را فراهم می‌سازد.

**سیلونن<sup>۳</sup> (۲۰۲۱)**، در پژوهشی با عنوان «یک گام به جلو، دو گام به عقب؟ تغییر الگوهای مشارکت در یک سکونتگاه غیررسمی سابق در مکزیکوسیتی»<sup>۴</sup> به تحلیل و بررسی کاهش مشارکت ساکنان سکونتگاه غیررسمی ایزتاپالاپا<sup>۵</sup> در توسعه محله‌ای طی ۴۰ سال اخیر با روش مروری پرداخته است. نتایج پژوهش، حاکی از آن است که ناپدید شدن شیوه‌های مشارکت محلی به طرق مختلفی با شکست شیوه‌های مشارکت شهروندان به طور رسمی پشتیبانی می‌شود.

**حسینی و همکاران (۱۳۹۲)**، در پژوهشی با عنوان «پایداری شهری بر بنیان توسعه مشارکت شهروندی (مطالعه موردی: شهر سبزوار)»<sup>۶</sup> به واکاوی و شناخت عوامل مؤثر در توسعه مشارکت شهروندی در مدیریت شهر و نقش مشارکت شهروندی در کیفیت بخشی به زندگی شهروندان پرداخته‌اند. روش پژوهش، توصیفی-تحلیلی بوده و به منظور آزمودن فرضیات از آزمون‌های آماری یومن-وایت نی و ویل کاکسون بهره‌برداری شده است. نتایج حاکی از آن است که رابطه مستقیم و معناداری میان مشارکت شهروندان در مدیریت توسعه شهر و بهبود سطح پایداری توسعه شهر وجود دارد.

**علوی و همکاران (۱۳۹۴)**، در پژوهشی با عنوان «ارزیابی سطح مشارکت شهروندان بر پایه رتبه‌بندی محلات شهر (مورد مطالعه: شهر بیجار)»<sup>۷</sup> به ارزیابی میزان مشارکت شهروندان در محلات شهر بیجار با ابعاد گوناگون

<sup>1</sup> Vivier

<sup>2</sup> Western Cape

<sup>3</sup> Invited spaces

<sup>4</sup> Silvonnen

<sup>5</sup> Iztapalapa



مشارکت مردمی پرداخته‌اند. روش پژوهش، توصیفی-تحلیلی بوده و به منظور تجزیه و تحلیل داده‌ها از مدل منطق فازی و روش ویکور بهره‌برداری شده است. نتایج حاکی از آن است که محلات مرکزی شهر بیجار از نظر مشارکت شهروندان دارای رتبه‌های بالاتری نسبت به سایر محلات می‌باشند.

**انوری (۱۳۹۶)**، در پژوهشی با عنوان «مدیریت سکونتگاه‌های غیررسمی شهری با مشارکت عمومی» به بررسی شیوه‌های برقراری روابط بین مردم و مدیریت و امکان ساماندهی سکونتگاه‌های غیررسمی منطقه میان‌آباد اسلام شهر تهران در پرتو مشارکت مردمی پرداخته است. روش پژوهش، توصیفی-تحلیلی بوده و به منظور تجزیه و تحلیل داده‌ها از نرم‌افزار SPSS و آزمون آماری اسپیرمن بهره‌برداری شده است. نتایج حاکی از آن است که ارزیابی مثبت مردم از کیفیت خدمات ارائه‌شده از سوی مدیریت شهری، از ۷ به ۲۰ درصد و رضایت‌مندی مردم از ۱۸ به ۳۸ درصد افزایش یافته است و همچنین میزان اعتماد و باور مردم نسبت به مدیریت شهری از ۱۶ به ۲۷ درصد و میزان تمایل افراد به مشارکت‌های گوناگون در ساماندهی محله از ۱۵ به ۳۳ درصد افزایش یافته است.

**صناعی و همکاران (۱۴۰۰)**، در پژوهشی با عنوان «ارزیابی پایداری اجتماعی محلات با بهره‌گیری از شاخص‌های مشارکت (مورد مطالعه: محله حصارک همجوار با دانشگاه آزاد علوم و تحقیقات)» به بررسی تأثیر دانشگاه همجوار بر پایداری اجتماعی محله با بهره‌گیری از شاخص‌های مشارکت پرداخته‌اند. روش پژوهش، توصیفی-تحلیلی بوده و به منظور آزمودن فرضیات از آزمون‌های آماری تی یک‌طرفه و فریدمن بهره‌برداری شده است. نتایج حاکی از آن است که از میان شاخص‌های مشارکت، شاخص «مشارکت اجتماعی» در رتبه نخست، شاخص «پیوستگی اجتماعی» در رتبه دوم و شاخص «معماری اجتماعی و پشتیبانی» در رتبه آخر از نظر ساکنان قرار داشته‌اند.

**پاکرو و ستارزاده (۱۴۰۱)**، در پژوهشی با عنوان «بررسی مؤلفه‌های مؤثر در چالش‌های نهادی مشارکت شهروندی در بازآفرینی پایدار شهر، مطالعه موردی: شهر تبریز» به بررسی مؤلفه‌های مؤثر در چالش‌های نهادی مشارکت شهروندی در بازآفرینی پایدار شهری در شهر تبریز پرداخته‌اند. روش پژوهش، توصیفی-تحلیلی بوده و به منظور تجزیه و تحلیل داده‌ها از نرم‌افزارهای SPSS و NVivo و جهت آزمودن فرضیات از آزمون تی تک‌نمونه‌ای بهره‌برداری شده است. نتایج حاکی از آن است که کلاشهر تبریز در ارتباط با بازآفرینی پایدار شهری به صورت مشارکتی با چالش‌های نهادی زیادی رو به رو است.

## روش پژوهش

پژوهش حاضر کاربردی و توصیفی-تحلیلی است. متغیرهای تحقیق با بهره‌گیری از مطالعات کتابخانه‌ای شناسایی شده‌اند و برای دستیابی به پرسش‌های پژوهش و آزمودن فرضیه‌ها، اطلاعات با مطالعه میدانی و از طریق پرسش‌نامه گردآوری شدند. روایی و پایایی پژوهش نیز بررسی شد. روایی پرسش‌نامه به روش صوری به دست آمد و پایایی نیز با استفاده از آلفای کرونباخ بررسی شد که ضریب آن برای کل پرسش‌نامه ۰/۸۶۲ بود. جامعه آماری پژوهش، ساکنان محله اسلام‌آباد تهران بودند که ۹۹۹۹ نفر تخمین زده شدند. با استفاده از فرمول کوکران حجم نمونه ۳۷۰ نفر با سطح خطای ۵ درصد محاسبه شده است. به منظور تجزیه و تحلیل یافته‌های پژوهش پس از تکمیل پرسش‌نامه‌ها، همه محاسبات آماری به کمک نرم‌افزار SPSS انجام شد. همچنین برای نیل به هدف اصلی پژوهش مبتنی بر سنجش و رتبه‌بندی ابعاد مشارکت ساکنان سکونتگاه‌های غیررسمی محله اسلام‌آباد تهران از آزمون فریدمن و برای بررسی اختلاف میانگین جامعه آماری از آزمون کروسکال والیس و برای مقایسه میانگین دو جامعه آماری از آزمون یومن-وایت نی استفاده شده است.

جدول (۲). مؤلفه‌ها و شاخص‌های مشارکت شهروندی

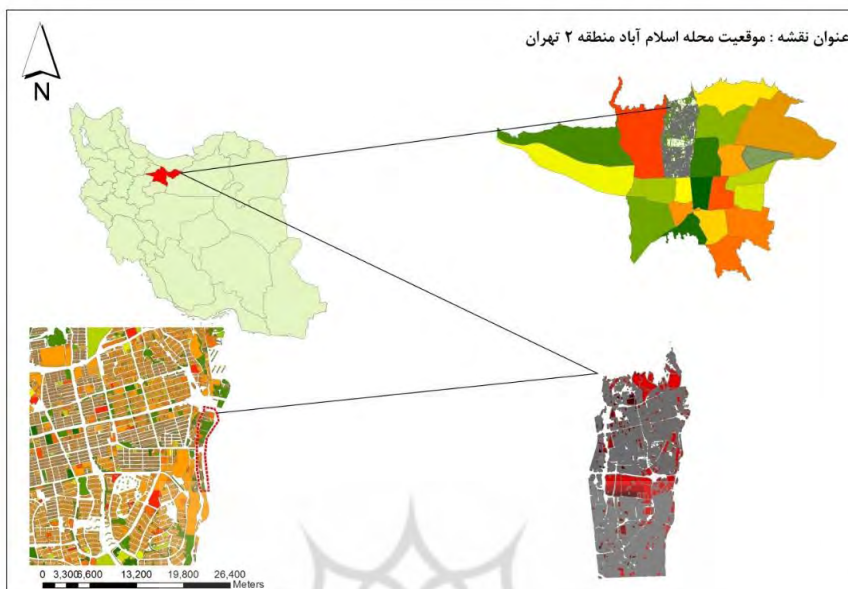
مؤلفه‌ها	شاخص‌ها
روحي-رواني	میزان استرس و فشارهای روانی
	دارا بودن روحیه کار جمعی
	احساس خوشبختی
اجتماعی	تعلق مکانی
	استفاده از رسانه‌های جمعی
	عضویت در NGOها (سمن‌ها)
اقتصادی	میزان درآمد
	رضایت شغلی
	فرصت‌های شغلی مناسب
مدیریتی	برگزاری کلاس‌های آموزشی از طرف مدیریت شهری
	اعتماد نهادی (مردم و مسئولان)
	میزان رضایت شهروندان از خدمات مدیران شهری

منبع: پورمحمدی و همکاران، ۱۳۹۲: ۱۳-۱۲؛ ویسی‌ناب و همکاران، ۱۳۹۸: ۴۲.

## قلمرو جغرافیایی پژوهش

براساس آخرین سرشماری عمومی نفوس و مسکن، جمعیت استان تهران برابر با ۱۳۲۶۷۶۳۷ نفر بوده است (سالنامه آماری استان تهران، ۱۳۹۸: ۱۳۸ به نقل از مرکز آمار ایران، ۱۳۹۵). جمعیت شهر تهران ۸۷۳۷۵۱۰ نفر بوده که ۸۶۹۳۷۰۶ نفر از این جمعیت در نقاط شهری کلانشهر تهران ساکن شده‌اند (همان، ۱۵۹). اسلام‌آباد محله‌ای واقع در منطقه ۲ شهرداری تهران است، که از نظر جغرافیا از شمال به شهرک آتیساز و از جنوب به بزرگراه همت و از شرق به بزرگراه شهید چمران و از غرب به قسمتی از سعادت‌آباد و شهرک غرب محدود شده است. مساحت این محل حدود ۱۵۰ هکتار و جمعیت آن بالغ بر ۹۹۹۹ نفر که از این تعداد ۵۲۷۵ مردان و ۴۷۲۴ زنان می‌باشند و حدوداً ۲۷۳۳ خانوار ساکن این محله هستند (مرکز آمار ایران، ۱۳۹۵). این محله جزء زمین‌های ده ونک بوده است که در دهه چهل با احداث بزرگراه شهید چمران (بزرگراه پارک وی) از زمین‌های اصلی ده ونک جدا شده است. اهالی قدیمی نام این محل را باغچال (باغ چاله) گذاشته‌اند چون در سطح پایین ده ونک قرار داشت. در قسمت غرب رودخانه‌ای که از این محل می‌گذرد، انتهای فرهنگ ۴ فعلی، آسیابی وجود داشته که اهالی ونک در قدیم از آن استفاده می‌کردند، آن قسمت به سر آسیاب معروف بوده است. چندین رشته قنات به نام قنات‌های مستوفی در این محل بوده که متأسفانه تمام این قنات‌ها از بین رفته و فقط یکی از این قنات‌ها که به پارک گفتگو لوله‌کشی شده باقی مانده است. در ضمن باغ‌های بسیار زیبایی در این محل وجود داشته که متأسفانه با فروریختن دیوارهای گلی آنها تخریب شده و صاحبان باغ‌ها آنها را رها کرده و عده‌ای سودجو و دلال، باغ‌ها را به قطعات مسکونی تبدیل و به مردم فروخته‌اند (پوراحمد و همکاران، ۱۳۹۶: ۱۱-۱۲). بین سال‌های ۱۳۴۵ الی ۱۳۵۸ مهم‌ترین تغییر ساختاری در محدوده، احداث اتوبان چمران است که از جانب غربی محدوده ده ونک، از میان باغات عبور می‌کند و اراضی کنونی اسلام‌آباد را از منطقه ده ونک مجزا می‌سازد. سپس طی سال‌های ۱۳۵۸ الی ۱۳۷۴ با روند کلان‌شهری تهران و پر شدن اراضی خالی، هجوم سرمایه‌ها و گروه‌های اجتماعی ویژه به سمت اراضی تقریباً دست نخورده شمال خیابان ولیعصر و محدوده اطراف دره اوین و اراضی اسلام‌آباد آغاز شد و نابه‌سامانی‌های کالبدی به اوج رسیده و احداث بافت‌های ناهماهنگ، آلودگی‌ها، بافت‌های نازل به وفور مشاهده می‌شود. تاکنون نیز علی‌رغم اقدامات جدی برای جلوگیری از ساخت و سازهای غیرقانونی، تخریب باغات و اشغال اراضی ادامه یافته است. به دلیل بلاتکلیفی مالکین اراضی و عدم اقدام مقتضی از سوی شهرداری، بخش قابل توجهی از محدوده طرح تفکیک و به صورت بافت‌های نابه‌سامان و خودرو و آلودگی ساخته شدند که موجب توسعه هر چه بیشتر محدوده به

سمت غرب اسلام‌آباد جنوبی گردید (میربہشت مقام و همکاران، ۱۳۹۲: ۱۱۹ به نقل از حاتمی‌نژاد و همکاران، ۱۳۹۶: ۳۳).



نقشه (۱). موقعیت جغرافیایی محله اسلام‌آباد تهران

مأخذ: سلمان‌زاده و همکاران، ۱۳۹۸: ۴۶.

## یافته‌ها و بحث

### یافته‌های توصیفی پژوهش

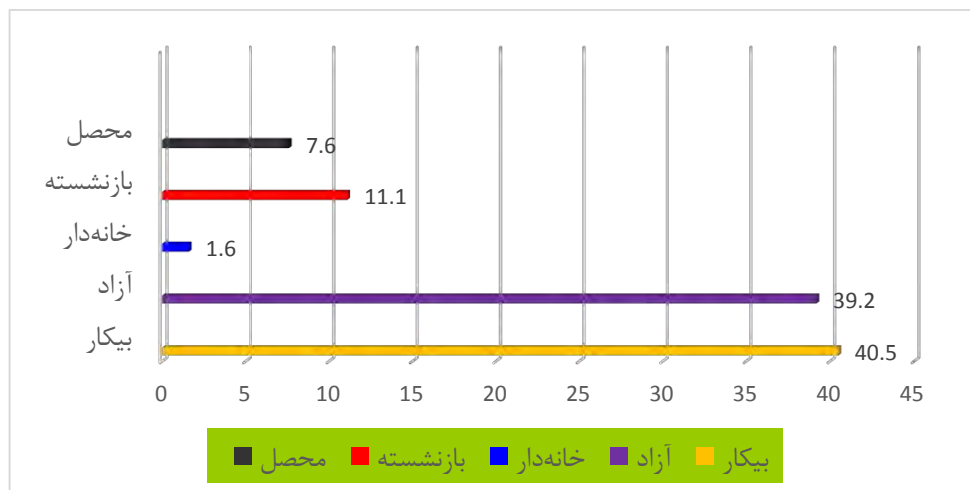
#### نتایج توصیفی پژوهش

یافته‌های توصیفی پژوهش حاکی از این است به لحاظ جنسیت، ۶۷/۸ درصد (۲۵۱ نفر) از پرسش‌شوندگان را مردان و ۳۲/۲ درصد (۱۱۹ نفر) را زنان تشکیل داده‌اند. ۶/۸ درصد (۲۵ نفر) از پرسش‌شوندگان در رده سنی ۱۸ تا ۳۰ سال، ۳۶/۵ درصد (۱۳۵ نفر) در رده سنی ۳۰ تا ۴۲ سال، ۲۹/۵ درصد (۱۰۹ نفر) در رده سنی ۴۲ تا ۵۴ سال، ۱۴/۱ درصد (۵۲ نفر) در رده سنی ۵۴ تا ۶۶ سال و در نهایت ۱۳/۲ درصد (۴۹ نفر) در رده سنی ۶۶ سال و بالاتر قرار داشتند. به لحاظ وضعیت تأهل، ۵۶/۲ درصد (۲۰۸ نفر) از ساکنین متأهل هستند و ۴۳/۸ درصد (۱۶۲ نفر) به صورت مجردی زندگی می‌کنند. به لحاظ وضعیت اشتغال، ۴۰/۵ درصد (۱۵۰ نفر) از پرسش‌شوندگان بیکار، ۳۹/۲ درصد (۱۴۵ نفر) دارای مشاغل آزاد، ۱/۶ درصد (۶ نفر) خانه‌دار، ۱۱/۱ درصد (۴۱ نفر) بازنشسته و در نهایت ۷/۶ درصد (۲۸ نفر) محصل هستند. به لحاظ وضعیت تحصیلات، ۲۸/۹ درصد

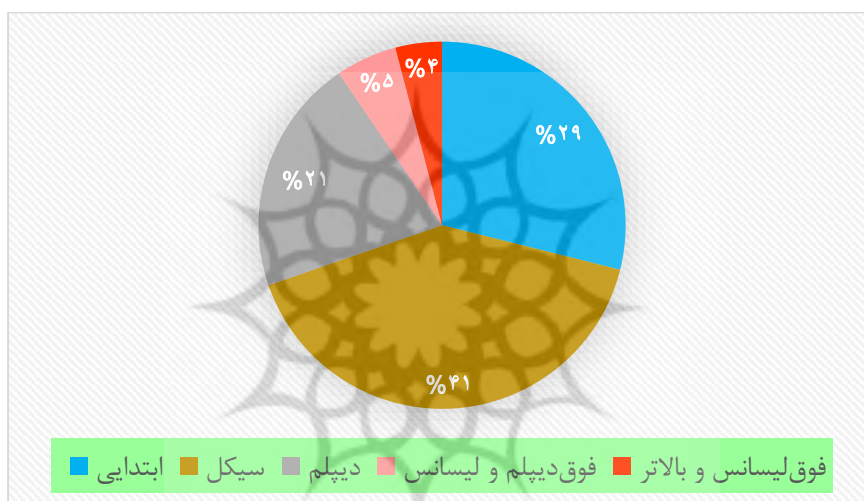
(۱۰۷ نفر) از ساکنین تا مقطع ابتدایی تحصیل کرده‌اند، ۴۰/۸ درصد (۱۵۱ نفر) دارای سیکل، ۲۰/۸ درصد (۷۷ نفر) دیپلم، ۵/۴ درصد (۲۰ نفر) دارای فوق‌دیپلم و کارشناسی و در نهایت ۴/۱ درصد (۱۵ نفر) دارای تحصیلات تکمیلی کارشناسی ارشد و یا بالاتر هستند. به لحاظ مدت اقامت در محل، ۳۳ درصد (۱۲۲ نفر) ۱ تا ۵ سال، ۲۰/۵ درصد (۷۶ نفر) ۵ تا ۱۰ سال، ۱۰/۸ درصد (۴۰ نفر) ۱۰ تا ۱۵ سال و در نهایت ۳۵/۷ درصد (۱۳۲ نفر) بیشتر از ۱۵ سال در محله اسلام‌آباد تهران سکونت داشته‌اند. بدین ترتیب بیشترین گروه سنی به گروه سنی در رده ۳۰ تا ۴۲ سال و کمترین تعداد گروه سنی مربوط به گروه سنی ۱۸ تا ۳۰ سال بود که این آمار نشانگر بالابودن گروه سنی میانسال در بین سایر گروه‌های سنی می‌باشد. بیشتر افراد ساکن در محله اسلام‌آباد تهران در مشاغل آزاد، مشغول فعالیت هستند و متأسفانه بیش از یک چهارم از ساکنین فاقد شغل هستند. از دیگر نکات قابل توجه تعداد بسیار اندک افراد خانه‌دار در سکونتگاه‌های غیررسمی اسلام‌آباد تهران می‌باشد و نزدیک به ۹۰٪ از ساکنین فاقد تحصیلات آموزش عالی هستند. در جدول (۳) به ساختار سنی و جنسی پرسش‌شوندگان محله اسلام‌آباد تهران و در نمودارهای (۱) و (۲) به ترتیب به وضعیت شغلی و تحصیلی ساکنین اشاره می‌شود.

جدول (۳). ساختار سنی و جنسی پرسش‌شوندگان محله اسلام‌آباد تهران

مؤلفه‌ها	زیرشاخه‌ها	فراوانی	درصد
جنسیت	زن	۱۱۹	۳۲/۲
	مرد	۲۵۱	۶۷/۸
سن	۱۸-۳۰	۲۵	۶/۸
	۳۰-۴۲	۱۳۵	۳۶/۵
	۴۲-۵۴	۱۰۹	۲۹/۵
	۵۴-۶۶	۵۲	۱۴/۱
	۶۶ سال و بیشتر	۴۹	۱۳/۲



نمودار (۱). وضعیت شغلی پرسش‌شوندگان



نمودار (۲). وضعیت تحصیلی پرسش‌شوندگان

یافته‌های توصیفی مربوط به مؤلفه‌های مشارکت ساکنین سکونتگاه‌های غیررسمی محله اسلام‌آباد تهران در پژوهش سنجش و رتبه‌بندی ابعاد مشارکت ساکنان سکونتگاه‌های غیررسمی کلانشهر تهران (مطالعه موردی: محله اسلام‌آباد تهران) از ۴ مؤلفه "روحي-رواني"، "اجتماعي"، "اقتصادي" و "مدیریتی" بهره‌گیری شده است. در این پژوهش از طیف لیکرت به صورت پنج گزینه بسیار کم (۱)، کم (۲)، متوسط (۳)، زیاد (۴) و خیلی زیاد (۵) در پرسش‌نامه استفاده شده است، بنابراین تفسیر اطلاعات توصیفی برای مؤلفه‌های پژوهش بدین گونه است: میانگین ۵ (بسیار خوب)، ۴ (خوب)، ۳ (متوسط)، ۲ (بد) و ۱ (بسیار بد). در ذیل به یافته‌های توصیفی مؤلفه‌ها اشاره شده است.

جدول (۴)، میانگین، انحراف معیار، حداقل و حداکثر مؤلفه‌های پژوهش را نشان می‌دهد. که در این میان انحراف استاندارد به پراکنش پاسخگویان در اطراف میانگین مربوط می‌شود و اغلب همراه با میانگین گزارش می‌شود (حبیب‌پور و صفری، ۱۳۹۱: ۱۸۶)، بنابه نتایج به دست آمده میانگین حاصل از بررسی مؤلفه روحی-روانی از پرسش‌نامه ۱/۳۳ و انحراف معیار آن ۰/۵۴ است. باتوجه به اینکه میانگین این متغیر ۱/۳۳ می‌باشد، بنابراین به عدد ۲ نزدیک‌تر بوده و این متغیر در محدوده مورد مطالعه از وضعیت بدی برخوردار بوده است. میانگین حاصل از بررسی مؤلفه اجتماعی از پرسشنامه ۱ و انحراف معیار آن ۰/۴۸ است. باتوجه به اینکه میانگین این متغیر ۱ است، بنابراین این متغیر در محدوده مورد مطالعه از وضعیت بسیار بدی برخوردار بوده است. میانگین حاصل از بررسی نمرات مؤلفه اقتصادی از پرسش‌نامه نیز برابر با ۱ و انحراف معیار آن ۰/۵۷ است. باتوجه به اینکه میانگین این متغیر ۱ است، بنابراین این متغیر نیز در محدوده مورد مطالعه از وضعیت بسیار بدی برخوردار بوده است. و در نهایت میانگین حاصل از بررسی نمرات مؤلفه مدیریتی ۱/۱۶ و انحراف معیار آن ۰/۴۶ است. باتوجه به اینکه میانگین این متغیر ۱/۱۶ است، بنابراین به عدد ۱ نزدیک‌تر بوده و این متغیر در محدوده مورد مطالعه از وضعیت بسیار بدی برخوردار بوده است. بیشترین میزان رضایت‌مندی ساکنین سکونتگاه‌های غیررسمی محله اسلام‌آباد کلانشهر تهران از مؤلفه‌های مشارکت، مربوط به مؤلفه روحی-روانی و کمترین میزان رضایت‌مندی مشترکاً مربوط به مؤلفه‌های اجتماعی و اقتصادی می‌باشد.

جدول (۴). بررسی مؤلفه‌های مشارکت ساکنین سکونتگاه‌های غیررسمی محله اسلام‌آباد تهران

مؤلفه‌ها	فراوانی	میانگین	حداکثر	حداقل	انحراف معیار
روحی-روانی	۳۷۰	۱/۳۳	۳/۸۳	۲/۲۵	۰/۵۴
اجتماعی	۳۷۰	۱	۳/۵۰	۲/۰۵	۰/۴۸
اقتصادی	۳۷۰	۱	۳/۸۳	۱/۹۶	۰/۵۷
مدیریتی	۳۷۰	۱/۱۶	۳/۱۶	۲/۲۵	۰/۴۶

یافته‌های توصیفی مربوط به شاخص‌های مشارکت ساکنین سکونتگاه‌های غیررسمی محله اسلام‌آباد تهران

در پژوهش سنجش و رتبه‌بندی ابعاد مشارکت ساکنان سکونتگاه‌های غیررسمی کلانشهر تهران (مطالعه موردی: محله اسلام‌آباد تهران) از ۱۲ شاخص بهره‌گیری شده است. در این پژوهش از طیف لیکرت به صورت پنج



گزینه بسیار کم (۱)، کم (۲)، متوسط (۳)، زیاد (۴) و خیلی زیاد (۵) در پرسش نامه استفاده شده است، بنابراین تفسیر اطلاعات توصیفی برای شاخص‌های پژوهش بدین گونه است: میانگین ۵ (بسیار خوب)، ۴ (خوب)، ۳ (متوسط)، ۲ (بد) و ۱ (بسیار بد). در ذیل به یافته‌های توصیفی شاخص‌ها اشاره شده است.

جدول (۱)، میانگین، انحراف معیار، حداقل و حداکثر شاخص‌های پژوهش را نشان می‌دهد. بنابه نتایج به دست آمده میانگین حاصل از بررسی شاخص میزان استرس و فشارهای روانی از پرسش‌نامه ۲/۳۷ و انحراف معیار آن ۰/۳۹ است. باتوجه به اینکه میانگین این متغیر ۲/۳۷ می‌باشد، بنابراین به عدد ۲ نزدیک‌تر بوده و این متغیر در محدوده مورد مطالعه از وضعیت بدی برخوردار بوده است. میانگین حاصل از بررسی مؤلفه "دارا بودن روحیه کار جمعی" از پرسش‌نامه ۲/۲۰ و انحراف معیار آن ۰/۶۹ است. باتوجه به اینکه میانگین این متغیر ۲/۲۰ است، بنابراین به عدد ۲ نزدیک‌تر بوده و این متغیر در محدوده مورد مطالعه از وضعیت بدی برخوردار بوده است. میانگین حاصل از بررسی نمرات مؤلفه احساس خوشبختی از پرسش‌نامه برابر با ۲/۱۹ و انحراف معیار آن ۰/۷۵ است. باتوجه به اینکه میانگین این متغیر ۲/۱۹ است، بنابراین به عدد ۲ نزدیک‌تر بوده و این متغیر در محدوده مورد مطالعه از وضعیت بدی برخوردار بوده است. میانگین حاصل از بررسی مؤلفه تعلق مکانی ۲/۱۷ و انحراف معیار آن ۰/۷۷ است. باتوجه به اینکه میانگین این متغیر ۲/۱۷ است، بنابراین به عدد ۲ نزدیک‌تر بوده و این متغیر در محدوده مورد مطالعه از وضعیت بدی برخوردار بوده است.

میانگین حاصل از بررسی نمرات مؤلفه "استفاده از رسانه‌های جمعی" ۲/۰۵ و انحراف معیار آن ۰/۵۲ است. باتوجه به اینکه میانگین این متغیر ۲/۰۵ است، بنابراین به عدد ۲ نزدیک‌تر بوده و این متغیر در محدوده مورد مطالعه از وضعیت بدی برخوردار بوده است.

میانگین حاصل از بررسی نمرات مؤلفه عضویت در سازمان‌های مردم‌نهاد ۱/۹۴ و انحراف معیار آن ۰/۶۷ است. باتوجه به اینکه میانگین این متغیر ۱/۹۴ است، بنابراین به عدد ۲ نزدیک‌تر بوده و این متغیر در محدوده مورد مطالعه از وضعیت بدی برخوردار بوده است. میانگین حاصل از بررسی نمرات مؤلفه میزان درآمد ۱/۹۶ و انحراف معیار آن ۰/۶۴ است. باتوجه به اینکه میانگین این متغیر ۱/۹۶ است، بنابراین به عدد ۲ نزدیک‌تر بوده و این متغیر در محدوده مورد مطالعه از وضعیت بدی برخوردار بوده است. میانگین حاصل از بررسی نمرات مؤلفه رضایت شغلی ۱/۹۸ و انحراف معیار آن ۰/۶۵ است. باتوجه به اینکه میانگین این متغیر ۱/۹۸ است، بنابراین به عدد ۲ نزدیک‌تر بوده و این متغیر در محدوده مورد مطالعه از وضعیت بدی برخوردار بوده است. میانگین حاصل از بررسی نمرات مؤلفه "فرصت‌های شغلی مناسب" ۱/۹۷ و انحراف معیار آن ۰/۶۲ است.

باتوجه به اینکه میانگین این متغیر ۱/۹۷ است، بنابراین به عدد ۲ نزدیک‌تر بوده و این متغیر در محدوده مورد مطالعه از وضعیت بدی برخوردار بوده است. میانگین حاصل از بررسی نمرات مؤلفه "برگزاری کلاس‌های آموزشی از طرف مدیریت شهری" ۲/۲۵ و انحراف معیار آن ۰/۴۴ است. باتوجه به اینکه میانگین این متغیر ۲/۲۵ است، بنابراین به عدد ۲ نزدیک‌تر بوده و این متغیر در محدوده مورد مطالعه از وضعیت بدی برخوردار بوده است. میانگین حاصل از بررسی نمرات مؤلفه "اعتماد نهادی (مردم و مسئولان)" ۲/۲۷ و انحراف معیار آن ۰/۶۸ است. باتوجه به اینکه میانگین این متغیر ۲/۲۷ است، بنابراین به عدد ۲ نزدیک‌تر بوده و این متغیر در محدوده مورد مطالعه از وضعیت بدی برخوردار بوده است و در نهایت میانگین حاصل از بررسی نمرات مؤلفه "میزان رضایت شهروندان از خدمات مدیران شهری" ۲/۲۶ و انحراف معیار آن ۰/۵۴ است. باتوجه به اینکه میانگین این متغیر ۲/۲۶ است، بنابراین به عدد ۲ نزدیک‌تر بوده و این متغیر در محدوده مورد مطالعه از وضعیت بدی برخوردار بوده است. بیشترین میزان رضایت‌مندی ساکنین سکونتگاه‌های غیررسمی محله اسلام‌آباد تهران از شاخص‌های مشارکت، مربوط با شاخص "میزان استرس و فشارهای روانی" و کمترین میزان رضایت‌مندی مربوط به شاخص "عضویت در سازمان‌های مردم‌نهاد" می‌باشد.

جدول (۵). بررسی مؤلفه‌های مشارکت ساکنین سکونتگاه‌های غیررسمی محله اسلام‌آباد تهران

مؤلفه‌ها	فراوانی	میانگین	حداکثر	حداقل	انحراف معیار
میزان استرس و فشارهای روانی	۳۷۰	۲/۳۷	۳	۲	۰/۳۹
دارا بودن روحیه کار جمعی	۳۷۰	۲/۲۰	۴/۵	۱	۰/۶۹
احساس خوشبختی	۳۷۰	۲/۱۹	۵	۱	۰/۷۵
تعلق مکانی	۳۷۰	۲/۱۷	۵	۱	۰/۷۷
استفاده از رسانه‌های جمعی	۳۷۰	۲/۰۵	۳/۵	۱	۰/۵۲
عضویت در سازمان‌های مردم‌نهاد	۳۷۰	۱/۹۴	۴	۱	۰/۶۷
میزان درآمد	۳۷۰	۱/۹۶	۴	۱	۰/۶۴
رضایت شغلی	۳۷۰	۱/۹۸	۴	۱	۰/۶۵
فرصت‌های شغلی مناسب	۳۷۰	۱/۹۷	۴	۱	۰/۶۲
برگزاری کلاس‌های آموزشی از طرف مدیریت شهری	۳۷۰	۲/۲۵	۳/۵	۱	۰/۴۴
اعتماد نهادی (مردم و مسئولان)	۳۷۰	۲/۲۷	۳/۵	۱	۰/۶۸
میزان رضایت شهروندان از خدمات مدیران شهری	۳۷۰	۲/۲۶	۳	۱	۰/۵۴

### یافته‌های استنباطی پژوهش

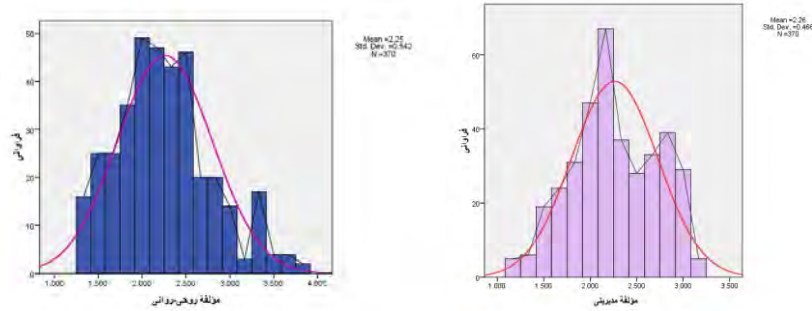
از طریق آزمون کولموگروف-اسمیرنف نرمال یا غیرنرمال بودن داده‌ها را مورد سنجش قرار می‌دهیم. اگر سطح معناداری متغیرها کوچکتر از ۰/۰۵ باشد، آزمون معنی‌دار و غیرنرمال است. به عبارت دیگر چنان چه مقدار سطح معناداری بیشتر از ۰/۰۵ باشد، در آن صورت توزیع مشاهده شده با توزیع نظری یکسان است و تفاوتی بین این دو وجود ندارد. یعنی توزیع به دست آمده به توزیع نرمال نزدیک‌تر است. اما چنان چه مقدار معنی‌داری از ۰/۰۵ کوچک‌تر باشد، آن‌گاه توزیع مشاهده شده با توزیع نظری متفاوت است. یعنی توزیع فوق یک توزیع نرمال نبوده و در نتیجه برای تحلیل بیشتر آن، باید از آزمون‌های ناپارامتریک مناسب بهره جست (حبیب‌پور و صفری، ۱۳۹۱: ۶۳۹). براساس نتایج جدول (۶)، سطح معناداری هر چهار مؤلفه کوچکتر از ۰/۰۵ می‌باشد (Sig = ۰/۰۰۰). پس نتایج حاکی از توزیع غیرنرمال داده‌ها است و بایستی برای آزمودن فرضیات از آزمون ناپارامتریک استفاده کرد.

جدول (۶). نتایج آزمون کولموگروف-اسمیرنف

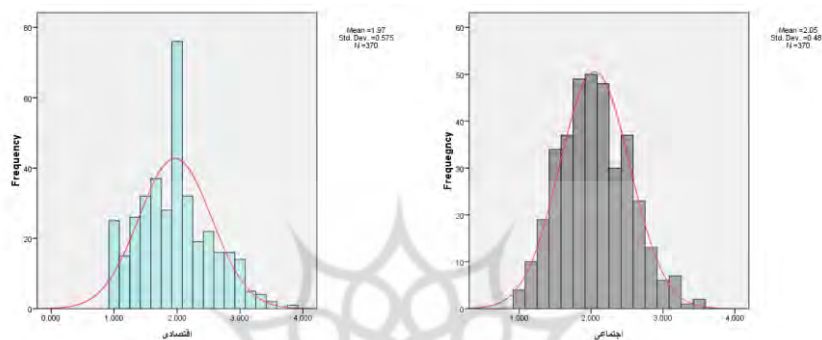
N=۳۷۱		
متغیرها	سطح معناداری	کولموگروف-اسمیرنف
روحي-رواني	۰/۰۰۰	۱/۸۹۸
اجتماعي	۰/۰۰۵	۱/۷۳۰
اقتصادي	۰/۰۰۰	۲/۴۰۵
مدیریتی	۰/۰۰۰	۲/۲۴۷

مأخذ: محاسبات نگارندگان، ۱۴۰۰.

در دیاگرام‌های (۱)، (۲)، (۳) و (۴) به ترتیب وضعیت پراکنش داده‌های مؤلفه‌های روحي-رواني، اجتماعي، اقتصادي و مدیریتی نشان داده می‌شوند.



دیاگرام های (۱) و (۲). وضعیت پراکنش داده‌های مؤلفه‌های روحی - روانی و مدیریتی



دیاگرام های (۳) و (۴). وضعیت پراکنش داده‌های مؤلفه‌های اقتصادی و اجتماعی

### رتبه‌بندی مؤلفه‌های مشارکت ساکنین سکونتگاه‌های غیررسمی محله اسلام‌آباد تهران

به منظور اولویت‌بندی مؤلفه‌های مشارکت ساکنین سکونتگاه‌های غیررسمی محله اسلام‌آباد تهران، از آزمون فریدمن بهره‌گیری شده است. این آزمون، برای تجزیه واریانس دو طرفه (برای داده‌های ناپارامتری) از طریق رتبه‌بندی و همچنین مقایسه میانگین رتبه‌بندی گروه‌های مختلف به کار می‌رود (حبیب‌پور و صفری، ۱۳۹۱: ۶۹۴). باتوجه به استفاده از طیف لیکرت (۵-۱) در پرسش‌نامه و میانه نظری ۳، در صورتی که میانگین پاسخ‌ها بیشتر از عدد ۳ باشد نشان‌دهنده اهمیت بالای مؤلفه‌های مشارکت؛ در صورتی که پایین‌تر از ۳ باشد، نشانگر اهمیت پایین مؤلفه‌های مشارکت و در صورتی که نزدیک به عدد ۳ باشد نشان‌گر وضعیت متوسط مؤلفه‌ها به لحاظ اهمیت از نظر پرسش‌شوندگان می‌باشد. برای بررسی مؤلفه‌های مشارکت ساکنین از ۲۴ گویه بهره‌گیری شده است. براساس نتایج آزمون فریدمن، سطح معنی‌داری ۰/۰۰۰ می‌باشد و در واقع کمتر از حد معمول ۰/۰۵ به دست آمد و مقدار  $\chi^2$  دو ۱۱۷/۱۷۶ و درجه آزادی ۳ می‌باشد. پس می‌توان گفت که بین میانگین رتبه‌های مؤلفه‌های مشارکت ساکنین سکونتگاه‌های غیررسمی محله اسلام‌آباد تهران اختلاف معنی‌داری وجود دارد. مؤلفه مدیریتی با میانگین رتبه (۲/۸۵) در رتبه نخست، مؤلفه روحی-روانی با میانگین رتبه (۲/۸۴) در رتبه دوم، مؤلفه اجتماعی با میانگین رتبه (۲/۲۰) در رتبه سوم و در نهایت مؤلفه اقتصادی با میانگین رتبه (۲/۱۰)

در رتبه آخر قرار گرفته‌اند. به بیان بهتر در میان مؤلفه‌های مشارکت ساکنین سکونتگاه‌های غیررسمی محله اسلام‌آباد تهران، مؤلفه روحی-روانی دارای بیشترین اهمیت و مؤلفه اقتصادی دارای کم‌ترین اهمیت از نظر ساکنین می‌باشد. در جدول (۷)، به اولویت‌بندی مؤلفه‌های مشارکت ساکنین اشاره می‌شود.

جدول (۷). اولویت‌بندی مؤلفه‌های مشارکت پرسش‌شوندگان محله اسلام‌آباد تهران

مؤلفه‌ها	میانگین رتبه	مقدار کای اسکوتر	درجه آزادی	سطح معناداری
روحی-روانی	۲/۸۴	۱۱۷/۱۷۶	۳	۰/۰۰۰
مدیریتی	۲/۸۵			
اجتماعی	۲/۲۰			
اقتصادی	۲/۱۰			

### رتبه‌بندی شاخص‌های مشارکت ساکنین سکونتگاه‌های غیررسمی محله اسلام‌آباد تهران

به منظور رتبه‌بندی شاخص‌های مشارکت ساکنین سکونتگاه‌های غیررسمی محله اسلام‌آباد تهران از آزمون فریدمن بهره‌گیری شده است. براساس نتایج آزمون فریدمن، سطح معنی‌داری ۰/۰۰۰ می‌باشد و در واقع کمتر از حد معمول ۰/۰۵ به دست آمد و مقدار  $\chi^2$  دو ۳۱۱/۶۵۹ و درجه آزادی ۱۱ می‌باشد. پس می‌توان گفت که بین میانگین رتبه‌های شاخص‌های مشارکت ساکنین سکونتگاه‌های غیررسمی محله اسلام‌آباد تهران اختلاف معنی‌داری وجود دارد. مؤلفه "میزان استرس و فشارهای روانی" با میانگین رتبه (۸/۱۴) در رتبه نخست قرار گرفته است و میانگین و رتبه‌بندی شاخص‌های پس از آن به ترتیب زیر می‌باشد:

شاخص "برگزاری کلاس‌های آموزشی از طرف مدیریت شهری" با میانگین رتبه (۷/۳۷) در رتبه دوم، شاخص "میزان رضایت شهروندان از خدمات مدیران شهری" با میانگین رتبه (۷/۳۰) در رتبه سوم، شاخص "اعتماد نهادی (مردم و مسئولان)" با میانگین رتبه (۷/۲۲) در رتبه چهارم، شاخص "دارا بودن روحیه کار جمعی" با میانگین رتبه (۶/۸۱) در رتبه پنجم، شاخص "احساس خوشبختی" با میانگین رتبه (۶/۷۷) در رتبه ششم، شاخص "تعلق مکانی" با میانگین رتبه (۶/۵۲) در رتبه هفتم، شاخص "استفاده از رسانه‌های جمعی" با میانگین رتبه (۵/۹۰) در رتبه هشتم، شاخص رضایت شغلی با میانگین رتبه (۵/۶۰) در رتبه نهم، شاخص "میزان درآمد" با میانگین رتبه (۵/۵۴) در رتبه دهم، شاخص "فرصت‌های شغلی مناسب" با میانگین رتبه (۵/۴۹) در رتبه

یازدهم و در نهایت شاخص "عضویت در سازمان‌های مردم نهاد" با میانگین رتبه (۵/۳۳) در رتبه آخر قرار گرفته‌اند. به بیان بهتر، در میان شاخص‌های مشارکت ساکنین سکونتگاه‌های غیررسمی محله اسلام‌آباد تهران، شاخص "میزان استرس و فشارهای روانی" دارای بیشترین اهمیت و شاخص "عضویت در سازمان‌های مردم نهاد" دارای کم‌ترین اهمیت از نظر ساکنین می‌باشد. در جدول (۸)، به اولویت‌بندی شاخص‌های مشارکت ساکنین سکونتگاه‌های غیررسمی محله اسلام‌آباد تهران اشاره شده است.

جدول (۸). اولویت‌بندی شاخص‌های مشارکت پرسش‌شوندگان محله اسلام‌آباد تهران

سطح معناداری	درجه آزادی	مقدار کای اسکوتر	میانگین رتبه	شاخص‌ها
۰/۰۰۰	۱۱	۳۱۱/۶۵۹	۸/۱۴	میزان استرس و فشارهای روانی
			۷/۳۷	برگزاری کلاس‌های آموزشی از طرف مدیریت شهری
			۷/۳۰	میزان رضایت شهروندان از خدمات مدیران شهری
			۷/۲۲	اعتماد نهادی (مردم و مسئولان)
			۶/۸۱	دارا بودن روحیه کار جمعی
			۶/۷۷	احساس خوشبختی
			۶/۵۲	تعلق مکانی
			۵/۹۰	استفاده از رسانه‌های جمعی
			۵/۶۰	رضایت شغلی
			۵/۵۴	میزان درآمد
			۵/۴۹	فرصت‌های شغلی مناسب
			۵/۳۳	عضویت در سازمان‌های مردم نهاد

براساس نتایج حاصل از تجزیه و تحلیل داده‌ها، فرضیه اول پژوهش (به نظر می‌رسد در بین مؤلفه‌های مشارکت ساکنان محله اسلام‌آباد تهران، مؤلفه اجتماعی در رتبه نخست قرار دارد) مورد تأیید قرار نمی‌گیرد. چرا که مؤلفه روحی-روانی دارای بیشترین اهمیت بوده و مؤلفه اجتماعی در رتبه سوم قرار گرفته است. همچنین فرضیه دوم پژوهش (به نظر می‌رسد در بین شاخص‌های مشارکت در محله اسلام‌آباد تهران، شاخص "میزان

درآمد" در رتبه نخست قرار دارد) نیز مورد تأیید قرار نمی‌گیرد. چرا که شاخص میزان استرس و فشارهای روانی در رتبه نخست قرار گرفته و شاخص "میزان درآمد در رتبه دهم به لحاظ میزان اهمیت از نظر ساکنین قرار گرفته است.

### بررسی تفاوت تحصیلات ساکنین محله اسلام‌آباد تهران و میزان مشارکت آنان

به منظور مشخص کردن این که آیا بین تحصیلات ساکنان سکونتگاه‌های غیررسمی و میزان مشارکت آنان تفاوت معناداری وجود دارد یا نه، از آزمون کروسکال والیس بهره‌گیری شد. این آزمون معادل ناپارامتری تحلیل واریانس یک‌طرفه (F یا ANOVA) است و همانند این آزمون، موقعی به کار می‌رود که تعداد گروه‌ها بیش از ۲ باشد. مقیاس اندازه‌گیری در کروسکال والیس حداقل باید ترتیبی باشد. این آزمون برای مقایسه میانگین‌های بیش از دو نمونه رتبه‌ای (و یا فاصله‌ای) به کار می‌رود. فرضیه‌ها در این آزمون بدون جهت است، به عبارت بهتر فقط تفاوت را نشان می‌دهد و جهت بزرگ‌تر و یا کوچک‌تر بودن گروه‌ها را از نظر میانگین نشان نمی‌دهد. کارایی این آزمون ۹۵ درصد آزمون F است. این آزمون مبتنی بر رتبه‌بندی داده‌ها می‌باشد. نتایج این آزمون با نتایج آزمون یو من - وایت نی یکی خواهد بود (حیب‌پور و صفری، ۱۳۹۱: ۶۸۴).

طبق نتایج این آزمون مقدار  $\text{Sig} = 0/05 < 0/622$  می‌باشد. بنابراین فرضیه سوم پژوهش (به نظر می‌رسد بین تحصیلات ساکنین سکونتگاه‌های غیررسمی محله اسلام‌آباد تهران و میزان مشارکت آنان رابطه معناداری وجود دارد) مورد تأیید قرار نمی‌گیرد. چرا که میزان سطح معناداری بسیار بیشتر از حد معمول ۰/۰۵ می‌باشد. در جداول (۹) و (۱۰) به ترتیب به نتایج آمار توصیفی و نتایج آماره آزمون کروسکال والیس اشاره می‌شود.

جدول (۹). آمار توصیفی آزمون کروسکال والیس

میانگین رتبه‌ها	فراوانی	تحصیلات	مشارکت ساکنین سکونتگاه‌های غیررسمی محله اسلام‌آباد تهران
۱۸۷/۹۳	۱۰۷	ابتدایی	
۱۷۸/۸۴	۱۵۱	سیکل	
۱۹۴/۲۲	۷۷	دیپلم	
۲۰۶/۵۰	۲۰	فوق‌دیپلم و لیسانس	
۱۶۲/۳۷	۱۵	فوق‌لیسانس و بالاتر	
	۳۷۰	کل	



جدول (۱۰). آماره آزمون کروسکال والیس

	مشارکت ساکنین سکونتگاه‌های غیررسمی محله اسلام‌آباد تهران
Chi-Square	۲/۶۲۹
df	۴
Asymp. Sig.	۰/۶۲۲

### بررسی تفاوت وضعیت تأهل ساکنین محله اسلام‌آباد تهران و میزان مشارکت آنان

به منظور مشخص کردن این که آیا بین وضعیت تأهل ساکنان سکونتگاه‌های غیررسمی و میزان مشارکت آنان تفاوت معناداری وجود دارد یا نه، از آزمون یو من - وایت نی بهره‌گیری شد. زمانی که دو نمونه مستقل از جامعه‌ای مفروض باشد و متغیرهای آن‌ها به صورت ترتیبی باشند، از آزمون یو من - وایت نی بهره‌گیری می‌شود. این آزمون مشابه  $t$  استیودنت با دو نمونه مستقل است و معادل ناپارامتری آن محسوب می‌شود. در این آزمون فرض نمی‌شود که توزیع دو جامعه نرمال است. دو نمونه مستقل از جامعه‌هایی با توزیع مشابه و احتمالاً متفاوت از حیث میانه انتخاب می‌شود (هاراوی، ۱۳۷۹: ۴۱۷ به نقل از حبیب‌پور و صفری، ۱۳۹۱: ۶۴۲).

طبق نتایج این آزمون، مقدار  $\text{Sig} = ۰/۰۵ < ۰/۶۱۳$  می‌باشد. بنابراین فرضیه چهارم پژوهش (به نظر می‌رسد بین وضعیت تأهل ساکنین سکونتگاه‌های غیررسمی محله اسلام‌آباد تهران و میزان مشارکت آنان رابطه معناداری وجود دارد) مورد تأیید قرار نمی‌گیرد. به عبارت بهتر تفاوت معناداری بین وضعیت تأهل و میزان مشارکت ساکنین سکونتگاه‌های غیررسمی محله اسلام‌آباد تهران وجود ندارد. چرا که میزان سطح معناداری بسیار بیشتر از حد معمول ۰/۰۵ می‌باشد. در جداول (۱۱) و (۱۲) به ترتیب به آماره توصیفی آزمون یو من - وایت نی و آماره آزمون یو من - وایت نی اشاره می‌شود.

جدول (۱۱). آماره توصیفی آزمون یو من - وایت نی

رتبه‌ها			
مجموع رتبه‌ها	میانگین رتبه‌ها	فراوانی	جنسیت
۳۰۵۶۷/۵۰	۱۸۸/۶۹	۱۶۲	مجرد
۳۸۰۶۷/۵۰	۱۸۳/۰۲	۲۰۸	متاهل
		۳۷۰	کل

مأخذ: محاسبات نگارنده، ۱۴۰۰.

جدول (۱۲). آماره آزمون یو من - وایت نی

	مشارکت ساکنین سکونتگاه‌های غیررسمی محله اسلام‌آباد تهران
<b>Mann-Whitney U</b>	۱۶۳۳۱/۵۰۰
<b>Wilcoxon W</b>	۳۸۰۶۷/۵۰۰
<b>Z</b>	-۰/۵۰۶
<b>Asymp. Sig. (2-tailed)</b>	۰/۶۱۳

### نتیجه‌گیری

مشارکت شهروندی و مؤلفه‌ها و شاخص‌های سنجش آن یکی از مسائل مهم و تأثیرگذار بر زندگی ساکنین سکونتگاه‌های خودروی شهری است. توجه به این مهم از این حیث بیش از پیش نمود پیدا می‌کند که ساکنین این سکونتگاه‌ها بیشتر از ساکنین دیگر نقاط شهری دارای روحیه مشارکت و همبستگی اجتماعی بالایی می‌باشند و یقیناً توجه و تأکید بر مؤلفه‌ها و شاخص‌های مشارکت‌پذیری در میان ساکنین سکونتگاه‌های غیررسمی، منجر به افزایش روحیه مسئولیت‌پذیری و اجتماع جمعی به منظور بهبود شرایط سکونتی در این سکونتگاه‌ها می‌شود. پژوهش حاضر با هدف سنجش و رتبه‌بندی ابعاد مشارکت ساکنان سکونتگاه‌های غیررسمی محله اسلام‌آباد تهران انجام شده است. آنچه از نتایج تحلیل‌های توصیفی مشاهده شده است حاکی از آن است که بیش از ۶۰ درصد ساکنین تحصیلاتشان در حد سیکل و دیپلم بوده و متأسفانه نزدیک به دو چهارم افراد فاقد شغل هستند. به لحاظ وضعیت گروه‌های سنی بیش از سه چهارم افراد را میان‌سالان تشکیل داده‌اند و کمترین رده سنی هم

مربوط به گروه سنی جوانان می باشد که این مهم دال بر گرایش جمعیت محله اسلام آباد تهران به پیری جمعیت می باشد و بسته شدن پنجره باز جمعیتی در این محدوده مطالعاتی را نشان می دهد. نتایج دیگر پژوهش نشانگر آن بود که میزان مشارکت ساکنین محله اسلام آباد تهران در حد کمتر از متوسط (۲/۱۳) بوده است و به ترتیب بیشترین میزان مشارکت مربوط به مؤلفه های مدیریتی (۲/۸۵)، روحی - روانی (۲/۸۴)، اجتماعی (۲/۲۰) و اقتصادی (۲/۱۰) می باشد. به لحاظ بررسی وجود و یا عدم وجود رابطه بین ویژگی های فردی ساکنین (وضعیت تحصیلی و وضعیت تأهل) با ابعاد مشارکت ساکنین از آزمون های کروسکال والیس و مان ویتنی بهره برداری شد که براساس آن مشخص گردید که وضعیت تحصیلی و وضعیت تأهل ساکنین در میزان مشارکت آنان تأثیرگذار نبوده است. به عبارت بهتر افراد بی سواد، دارای سیکل، دیپلم، فوق دیپلم و یا دارای مدارک تحصیلی بالاتر از مراکز آموزش عالی در ارتباط با مشارکت در محله اسلام آباد تهران نظرات متفاوتی نداشته اند و همگی بر پایین بودن میزان مشارکت شهری در این سکونتگاه ها تأکید داشتند. نتایج سنجش و رتبه بندی شاخص های مشارکت حاکی از آن بود که شاخص "میزان استرس و فشارهای روانی" با میانگین ۸/۱۴ بیشترین رتبه را داشته است و پس از آن به ترتیب شاخص "برگزاری کلاس های آموزشی از طرف مدیریت شهری" با میانگین ۷/۳۷ در رتبه دوم، شاخص "میزان رضایت شهروندان از خدمات مدیران شهری" با میانگین ۷/۳۰ در رتبه سوم، شاخص "اعتماد نهادی (مردم و مسئولان)" با میانگین ۷/۲۲ در رتبه چهارم، شاخص "دارا بودن روحیه کار جمعی" با میانگین ۶/۸۱ در رتبه پنجم، شاخص "احساس خوشبختی" با میانگین ۶/۷۷ در رتبه ششم، شاخص "تعلق مکانی" با میانگین ۶/۵۲ در رتبه هفتم، شاخص "استفاده از رسانه های جمعی" با میانگین ۵/۹۰ در رتبه هشتم، شاخص "وضعیت شغلی" با میانگین ۵/۶۰ در رتبه نهم، شاخص "میزان درآمد" با میانگین ۵/۵۴ در رتبه دهم، شاخص "فرصت های شغلی مناسب" با میانگین ۵/۴۹ در رتبه یازدهم و در نهایت شاخص "عضویت در سازمان های مردم نهاد" با میانگین ۵/۳۳ در رتبه آخر قرار دارند. نتایج پژوهش حاضر با پژوهش آستین و همکاران (۲۰۲۱) به جهت اینکه میزان مشارکت اجتماعی ساکنین در هر دو پژوهش پایین تر از حد متوسط ارزیابی شده است و همچنین با پژوهش اوپوکو و اولواتاپو (۲۰۱۶) به جهت اینکه اهمیت مؤلفه "مدیریتی" مشارکت در هر دو پژوهش از نظر ساکنین در رتبه نخست قرار گرفته است، مشابه است. اما با پژوهش علوی و همکاران (۱۳۹۴) به جهت اینکه میزان مشارکت ساکنین بالاتر از حد متوسط بوده و با پژوهش صنایعی و همکاران (۱۴۰۰) به جهت اینکه از نظر ساکنین مؤلفه "اجتماعی" مشارکت در رتبه نخست قرار گرفته است، متفاوت است. چراکه در پژوهش حاضر میزان مشارکت ساکنین پایین تر از حد متوسط بوده و همچنین مؤلفه "مدیریتی" مشارکت از نظر ساکنین محله اسلام آباد تهران در رتبه نخست قرار گرفته است.

باتوجه به نتایج پژوهش، پیشنهادهای زیر به منظور افزایش میزان مشارکت ساکنین سکونتگاه‌های غیررسمی محله اسلام‌آباد تهران ارائه شده است:

- تشکیل کلاس‌های آموزشی برای ساکنین محله اسلام‌آباد تهران با هدف آموزش ساکنان با نحوه ارتباط، عضویت و همکاری با سازمان‌های مردم نهاد (سمن‌ها).

- برگزاری کلاس‌ها و کارگاه‌ها با محوریت حوزه‌های تخصصی روان‌شناختی برای رده‌های سنی مختلف (کودکان و نوجوانان، جوانان، میان‌سالان و کهن‌سالان) به منظور کمک به تقلیل میزان استرس و فشارهای روانی روزمره ساکنین سکونتگاه‌های غیررسمی محله اسلام‌آباد تهران.

- به جای برخورد‌های قهری با مشاغل به اصطلاح مزاحم شهری؛ ضروری است تا شرکت ساماندهی صنایع و مشاغل شهرداری کلانشهر تهران در ارتباط با تجمیع و ساماندهی دست‌فروشان و ... در راستای ایجاد فرصت‌های شغلی مناسب تمهیدات لازم را در نظر بگیرد.

- به منظور ارتقای روحیه کار جمعی میان ساکنین سکونتگاه‌های غیررسمی محله اسلام‌آباد تهران ضروری است تا اعتماد نهادی سلب شده میان مسئولین و مردم مورد بازنگری قرار بگیرد.

- تسهیل نمودن استفاده از تسهیلات بانکی (وام‌های مشاغل خانگی، وام‌های حمایتی از زنان بد سرپرست و یا سرپرست خانوار و ...).

- زمینه‌سازی به منظور ایجاد مشاغل پایدار شهری برای اقشار آسیب‌پذیر سکونتگاه‌های غیررسمی محله اسلام‌آباد تهران به واسطه احداث کارگاه‌های تولیدی کوچک مقیاس.

- بهبود خدمات شهری از سوی مدیریت شهری منطقه ۲ کلانشهر تهران در زمینه‌های "جمع‌آوری زباله‌ها"، "تعبیه باکس‌های مستحکم جمع‌آوری زباله"، "تفکیک باکس‌های جمع‌آوری زباله‌ها (خشک، پلاستیک و ...) با رنگ‌بندی‌های مشخص، تعریض معابر، ترمیم خرابی‌های رویه‌های آسفالتی (لکه‌گیری)، نظارت بر ساخت و سازهای غیر مجاز و ...

## منابع

- ارژنگی مستعلی بیگلو، حجت، سلامتی گبلو، شهرام، مهاجری نعیمی، لیلا، جعفرخانی، زهرا، خاک جسته، سها، (۱۴۰۰)، «ارزیابی راهبردهای توانمندسازی سکونتگاه‌های غیررسمی براساس مدل SWOT-ANP، مطالعه موردی (محله گلمغان اردبیل)»، فصلنامه جغرافیا و روابط انسانی، سال سوم، شماره ۴، ص ۲۸۴.
- اسکوئی ارس، علی، حکیمی، هادی. (۱۴۰۰). «سنجش شاخص‌های سرزندگی شهری در سکونتگاه‌های غیر رسمی (مطالعه موردی: سیلاب قوشخانه تبریز)»، پژوهش‌های جغرافیای برنامه‌ریزی شهری، سال نهم، شماره ۱، ص ۱۴۶.
- اسکوئی ارس، علی، حکیمی، هادی، (۱۳۹۹)، «سنجش حس تعلق مکانی ساکنین سکونتگاه‌های غیررسمی مطالعه موردی: محله حکم‌آباد تبریز»، فصلنامه مطالعات عمران شهری، سال چهارم، شماره ۱۲، ص ۲۳.
- آقابخشی، حبیب، (۱۳۸۲)، «نظام مشارکت مردم در مناطق حاشیه‌نشین»، مجموعه مقالات حاشیه‌نشینی و اسکان غیررسمی، انتشارات دانشگاه علوم بهزیستی و توانبخشی، جلد ۱، ص ۲.
- انوری، نعمت‌الله، (۱۳۹۶)، «مدیریت سکونتگاه‌های غیررسمی شهری با مشارکت عمومی»، مجله کاربرد سیستم اطلاعات جغرافیایی و سنجش از دور در برنامه‌ریزی، سال هشتم، شماره ۳، ص ۳۴-۲۳.
- ویسی‌ناب، برهان، بابایی‌اقدم، فریدون، قربانی، رسول، (۱۳۹۸)، «تحلیل عوامل اقتصادی تأثیرگذار بر زیست‌پذیری شهری (مورد مطالعه: کلان‌شهر تبریز)»، فصلنامه علمی اقتصاد و مدیریت شهری، سال هفتم، شماره ۳، ص ۵۲-۳۵.
- پاکرو، نازلی، ستارزاده، داریوش، (۱۴۰۱)، «بررسی مؤلفه‌های مؤثر در چالش‌های نهادی مشارکت شهروندی در بازآفرینی پایدار شهر، مطالعه موردی: شهر تبریز»، نشریه تحقیقات کاربردی علوم جغرافیایی، سال بیست و دوم، شماره ۶۵، ص ۱۰۱-۷۹.
- پوراحمد، احمد، عمو، ابراهیم، حاجیان، محمد، رئوفی، اصغر، (۱۳۹۶)، «سنجش کیفیت زندگی در سکونتگاه‌های غیررسمی (مطالعه موردی: محله اسلام‌آباد تهران)»، دو فصلنامه علمی-پژوهشی جغرافیای اجتماعی شهری، سال چهارم، شماره ۲، ص ۱۱-۱۲.

پورمحمدی، محمدرضا، طورانی، علی، تیموری، راضیه، احمدی، اسماعیل، صفدری، امین، (۱۳۹۲)، «ارزیابی و رتبه‌بندی عوامل تأثیرگذار بر مشارکت شهروندان در فرآیند مدیریت شهری (مطالعه موردی: منطقه ۲ شهرداری تبریز)»، نشریه پژوهش‌های جغرافیای برنامه‌ریزی شهری، سال اول، شماره ۱، ص ۱۳-۱۲.

حبیب‌پور گنابی، کرم، صفری شالی، رضا، (۱۳۹۱)، «راهنمای جامع کاربرد SPSS در تحقیقات پیمایشی (تحلیل داده‌های کمی)»، تهران، لویه، متفکران، ص ۱۸۶، ۱۸۷، ۱۸۸، ۱۸۹، ۱۹۰، ۱۹۱، ۱۹۲، ۱۹۳، ۱۹۴.

سالنامه آماری استان تهران، (۱۳۹۸)، «سازمان برنامه و بودجه کشور»، سازمان مدیریت و برنامه‌ریزی استان تهران، ص ۱۵۹-۱۳۸.

سجادی، ژیلا، سوری، فاطمه، (۱۳۹۱)، «تحلیل مشارکت‌پذیری زنان: ضرورتی در بهسازی سکونتگاه‌های غیررسمی (مطالعه موردی: محله آبک، منطقه یک شهر تهران)»، فصلنامه پژوهش‌های جغرافیای انسانی، سال چهل و چهارم، شماره ۴، ص ۱۸۲.

سلمان‌زاده، سینا، تزار، اسکندری، ندا، (۱۳۹۸)، «ارزیابی شاخص‌های کمی در سکونتگاه‌های غیررسمی با استفاده از فن سوات مطالعه موردی: محله اسلام‌آباد»، فصلنامه جغرافیا و روابط انسانی، سال اول، شماره ۴، ص ۴۶.

سهم‌پور، حسن، معروف‌نژاد، عباس، (۱۴۰۰)، «واکاوی میزان رضایت‌مندی ساکنان سکونتگاه‌های غیررسمی با استفاده از مدل کداس (نمونه موردی: شهر بندر امام خمینی)»، فصلنامه جغرافیا و مطالعات محیطی، سال دهم، شماره ۴۰، ص ۲۲.

سهیلی‌وند، لیال، اکبرپور سراسکانرود، محمد، (۱۳۹۰)، «مفهوم مشارکت شهروندان در بهسازی بافت فرسوده محله سیروس تهران»، سومین کنفرانس برنامه‌ریزی و مدیریت شهری، مشهد، ایران، ص ۲.

شالچی، سمیه، قلی‌زاده، صفیه، (۱۳۹۷)، «تجربه طرد اجتماعی زنان در سکونتگاه‌های غیررسمی (مورد مطالعه: محله اسلام‌آباد تهران)»، فصلنامه مطالعات جامعه‌شناختی شهری، سال هشتم، شماره ۲۷، ص ۱۳-۱۲.

داداش‌پور، هاشم، علیزاده، بهرام، رفیعیان، مجتبی، (۱۳۸۹)، «بررسی و تحلیل رابطه امنیت تصرف قانونی و عرفی با میزان مشارکت خانوارها در طرح‌های بهسازی در محله اسلام‌آباد تهران»، فصلنامه مطالعات و پژوهش‌های شهری و منطقه‌ای، سال دوم، شماره ۷، ص ۹۳.

حاتمی‌نژاد، حسین، حیدری، اصغر، نجفی، اسماعیل، عباسی فلاح، سعید، (۱۳۹۶)، «ابعاد کیفیت زندگی ساکنان سکونتگاه‌های خودروی شهری (مطالعه موردی: محله اسلام‌آباد کلانشهر تهران)»، دو فصلنامه علمی - پژوهشی جغرافیای اجتماعی شهری، سال چهارم، شماره ۲، ص ۳۳.

حسینی، سیدهادی، قدرتی، حسین، میره، محمد، زنگنه، یعقوب، (۱۳۹۲)، «پایداری شهری بر بنیان توسعه مشارکت شهروندی (مطالعه موردی: شهر سبزوار)»، فصلنامه جغرافیا و پایداری محیط، سال سوم، شماره ۶، ص ۶۶-۴۱.

صرافی، مظفر، (۱۳۸۱)، «پیشنهاد راهبرد توانمندسازی و ساماندهی اسکان غیررسمی در ایران»، فصلنامه تأمین اجتماعی، سال چهارم، شماره ۱۱، ص ۶.

صناعی، امیر، حبیب، فرح، اعتصام، ایرج، (۱۴۰۰)، «ارزیابی پایداری اجتماعی محلات با بهره‌گیری از شاخص‌های مشارکت (مورد مطالعه: محله حصارک همجوار با دانشگاه آزاد علوم و تحقیقات)»، فصلنامه علوم و تکنولوژی محیط زیست، سال بیست و سوم، شماره ۱، ص ۲۰۰-۱۸۷.

عبدی، برهان، سلطانی، علی، بذرگر، محمدرضا، امجدی، جبار، (۱۳۸۸)، «ارائه راهکارهای جلب مشارکت ساکنان مناطق اسکان غیررسمی (در فرآیند تهیه و اجرای طرح‌های توسعه شهری)»، نشریه هویت شهر، سال سوم، شماره ۴، ص ۸۱.

علمی، محمود، (۱۴۰۰)، «عوامل اجتماعی مرتبط با مشارکت شهروندان تبریز در روند توسعه پایدار شهر»، فصلنامه علمی-پژوهشی نگرش‌های نو در جغرافیای انسانی، سال سیزدهم، شماره ۳، ص ۶۸.

علوی، سیدعلی، عسگری، علیرضا، علیان، مهدی، خاوریان، امیررضا، (۱۳۹۴)، «ارزیابی سطح مشارکت شهروندان بر پایه رتبه‌بندی محلات شهر مورد مطالعه: شهر بیجار»، فصلنامه علمی-پژوهشی جغرافیا (برنامه‌ریزی منطقه‌ای)، سال پنجم، شماره ۲، ص ۸۶-۶۷.

مجیدی، مریم، منصوری، سیدامیر، صابرنژاد، ژاله، براتی، ناصر، (۱۴۰۰)، «ظرفیت‌های منظر در تحقق مفهوم مشارکت در طرح‌های شهری»، مجله منظر، سال سیزدهم، شماره ۵۴، ص ۲۰.

مصطفایی جورنی، فردین، (۱۳۹۷)، «سنجش و رتبه‌بندی ابعاد مشارکت ساکنان سکونتگاه‌های غیررسمی غرب ارومیه (مطالعه موردی: اسلام‌آباد ارومیه)»، پایان‌نامه کارشناسی‌ارشد، رشته جغرافیا و برنامه‌ریزی شهری گرایش



برنامه‌ریزی مسکن، استاد راهنما: دکتر هادی حکیمی، استاد مشاور: دکتر اکبر اصغری زمانی، دانشکده برنامه‌ریزی و علوم محیطی، دانشگاه تبریز، ایران، ص ۴ و ۵۶.

مرکز آمار ایران، (۱۳۹۵)، «سرشماری عمومی نفوس و مسکن».

مختاری، مریم، وحیدزاده، علیرضا، مرادی، رامین، (۱۳۹۷)، «موانع توسعه اجتماعی سکونتگاه‌های غیررسمی شهر کرمان»، فصلنامه مطالعات جغرافیای مناطق خشک، سال هشتم، شماره ۳۱، ص ۹۵.

منصوری، سیدامیر، فروغی، مه‌دا، (۱۳۹۷)، «مفهوم طراحی مشارکتی منظر»، مجله باغ نظر، سال پانزدهم، شماره ۶۲، ص ۱۸.

میربهرت مقام، حمیده سادات شیخی، محمد، مدیری، آتوسا. (۱۳۹۲)، «سنجش میزان انطباق‌پذیری ویژگی‌های اسلام‌آباد ده ونک (منطقه ۲ تهران) با مشخصه‌های اسکان غیررسمی بر مبنای مدل تحلیل شبکه (ANP)، فصلنامه پژوهش‌های اجتماعی، سال ششم، شماره ۱۹، ص ۱۱۹.

هاراوی، جان، (۱۳۷۹)، «درآمدی بر روش‌های آماری: کاربرد آمار در پژوهش، ترجمه لينا ملكمیان و تقی برومندزاده، تهران: انتشارات دفتر پژوهش‌های فرهنگی، ص ۴۱۷.

*Austin, Victoria, Cathy Holloway, Ignacia Ossul Vermehren, Abs Dumbuya, Giulia Barbareschi, and Julian Walker. (2021). "Give Us the Chance to Be Part of You, We Want Our Voices to Be Heard": Assistive Technology as a Mediator of Participation in (Formal and Informal) Citizenship Activities for Persons with Disabilities Who Are Slum Dwellers in Freetown, Sierra Leone" International Journal of Environmental Research and Public Health Vol 18, No. 11, Pp: 1-30.*

*Howell S Baum, (2015), Citizen Participation, International Encyclopedia of the Social & Behavioral Sciences, 2nd edition, Volume 3. Pp: 625.*

*Opoko AP, Oluwatayo AA. (2016), "Private sector participation in domestic waste management in informal settlements in Lagos, Nigeria". Waste Management & Research. Vol 34, No (12), Pp: 1217-1223.*

*Perucich, Francisco, -Loyola, Martin, (2020), Community mapping with a public participation geographic information system in informal settlements,*

*Vol 59, No 2. Pp: 268-284.*

*Silvonen, Taru. (2021) , “One step forward, two steps back? Shifting patterns of participation in a former informal settlement in Mexico City”, Environment and Urbanization, Vol. 33, No 2, Pp: 2-18.*

*Vivier, Elmé, Jongh, Derick De & Thompson, Lisa. (2020): “Public leadership and participation: understanding the experiences of South African local government officials’ engagement within informal settlements in the Western Cape”, Public Management Review, Vol 23, No 12, Pp: 1789-1807.*

