

**Explaining the patterns of collective behavior and its impact on the growth and prosperity of children in public spaces of the metropolis of Mashhad**

Hojat Hataminejad<sup>\*1</sup>, Hossein Hataminejad<sup>2</sup>, Keramatollah zayyari<sup>3</sup>, Ahmad Pur Ahmad<sup>4</sup>.

1- Postdoctoral Fellowship in Urban Behavior, University of Tehran, Tehran, Iran

2- Associate Professor of Geography and Urban Planning, University of Tehran, Tehran, Iran

3 - Professor of Geography and Urban Planning, University of Tehran, Tehran, Iran

4 - Professor of Geography and Urban Planning, University of Tehran, Tehran, Iran

**Received: 22 January 2022**

**Accepted: 06 May 2022**

**Extended Abstract**

**Introduction**

Spatial planning and design of urban planners and designers in public areas of the city, which is a place for gathering and wide social interactions of people can play an effective role in directing behavioral patterns; On the other hand, human beings, as the most important actors in the social arena of the city, get the most influence from the environment. In environmental psychology, human behavior is influenced by factors such as physical factors of the environment, symbolic data, design data and the spirit of the environment. Urban spaces always provide a platform for the manifestation of behavioral patterns that are themselves the product of the identity factor and the interactions resulting from human and social activities; Therefore, in designing spaces, it is necessary to consider the human presence and how he perceives and behaves from space and the surrounding environment. The special place of Mashhad metropolis due to the annual arrival volume of 27 million pilgrims-tourists and the allocation of the second most populous city in Iran, has caused many people to spend their leisure time in public spaces of this city, especially parks, which makes it necessary to pay attention to citizens' behavior. It doubles the public spaces and if these places used as an important part of the public spaces of the city have the desired quality, proper spatial arrangement, beautiful furniture, lighting and special colors, etc., they can exist. Bring behavioral patterns, especially specific collective behaviors that have a significant impact on the growth and development of children. After reviewing previous research in this article, we seek to explain the patterns of collective behavior and its impact on the growth and prosperity of children in public spaces of cities. It can not affect the growth and development of children who are present in public spaces such as parks, in this article, the behavioral patterns expressed by children and their parents when exposed to other children can be found in spaces Generally influence the growth and development of viewer children.

**Methodology**

The research method of this research is applied and its method is descriptive-analytical. Also, non-parametric statistical methods such as chi-square statistics have been used to measure and analyze 384 popular questionnaires using SPSS software. Factor analysis has been used for the validity of research questionnaires and Cronbach's alpha method has been used for the reliability

---

\*. Corresponding Author (Email: [hojathatami@ut.ac.ir](mailto:hojathatami@ut.ac.ir))

of the questionnaires.

### **Results and discussion**

In the discussion of research findings, it was concluded that the three items of open spaces, defenseless urban spaces and land use, which are part of the factors of urban space, have the greatest impact on the behavior of citizens. Elevated items, geometric shapes and safe urban spaces have no effect on behaviorism. Because the value of t-statistic for these three factors is less than 1.96. The three items of lighting, monitoring and music, which are part of the environment, have the greatest impact on the behavior of citizens. Airflow items do not affect behaviorism. Because the value of t-statistic for this factor is less than 1.96

Also, the results of the citizens' questionnaire regarding the analysis of effective factors in creating behavioral patterns of citizens show that the average effect of all physical-functional characteristics in the optimal design of parks is high and the average characteristics of "attention to diversity index" Activities in the design of parks ", " Number of entrances entrances and 2 entrances ", " Attention to the index of use of water (drains, flowers, etc.) "and" Attention to the index The use of Z and Z in the park is equal to 4.9 and more than other features. The average impact of all socio-cultural features on the optimal design of parks is more than 4 and is high. The average of the features of "Paying attention to the brightness index of all parts of the crack . together" is equal to 4.933 and is higher than other features. The average impact of all environmental features on the optimal design of parks is more than 4 and is high. The average characteristics of "Paying attention to the index of cars and cars in parks" and "Paying attention to the index of how to paint the signs of cars" is equal to 4.900 and more than other characteristics. Finally, the level of ownership of the four selected regions in the city of Mashhad was studied and analyzed based on the relevant indicators. According to the research findings, it can be stated that the behavioral patterns of people in the use of Mashhad metropolitan parks are directly affected by the desirability of environmental quality, type of design and arrangement of elements.

### **Conclusion**

As a result, today's cities, under the influence of uncoordinated urban systems and the inefficient system of regional and urban planning and the imbalance in regional and national spaces, have an inappropriate growth. Meanwhile, urban parks and green spaces are one of the most prominent public spaces that receive a large part of the urban population on a daily basis. The sum of the results of this study shows that the behavioral patterns of citizens in the studied parks in the four areas (one, nine, eleven and Samen) of Mashhad are influenced by the design quality and the desirability of the interior spaces of the parks. The growth and prosperity of children has a great impact so that the higher the quality of public spaces such as urban parks where social interactions are, the more purposeful collective behaviors are formed in such spaces and this issue affects the rate of learning, growth and The flourishing of children who come to the park with their parents has a great impact because children learn everything they see and repeat.

**Keywords:** Behavioral patterns, Urban park, Urban design, Growth and prosperity, Child, Mashhad metropolis.

## تبیین الگوهای رفتار جمعی و تأثیر آن بر رشد و شکوفایی کودکان در فضاهای عمومی کلان شهر مشهد

حجت حاتمی نژاد<sup>۱</sup> - پسادکتری رفتارشناسی شهری، دانشگاه تهران، تهران، ایران  
حسین حاتمی نژاد - دانشیار جغرافیا و برنامه‌ریزی شهری، دانشگاه تهران، تهران، ایران  
کرامت الله زیاری - استاد جغرافیا و برنامه‌ریزی شهری، دانشگاه تهران، تهران، ایران  
احمد پوراحمد - استاد جغرافیا و برنامه‌ریزی شهری، دانشگاه تهران، تهران، ایران

تاریخ پذیرش: ۱۴۰۱/۰۲/۱۶

تاریخ دریافت: ۱۴۰۰/۱۱/۰۲

### چکیده

محیط بستری برای رخ داد انواع رفتارهای اجتماعی است. رفتارهای انسانی برآیندی از انگیزه‌ها و نیازهای فرد، قابلیت محیط، تصویر ذهنی ناشی از ادراک او از دنیای خارج و معنایی که این تصویر برای او دارد، می‌باشد. انسان‌ها همواره بخش قابل توجهی از وقت روزانه خود را در فضاهای عمومی شهر به سر می‌برند و تحت تأثیر این فضاها الگوهای رفتاری خاصی از خود بروز می‌دهند، در این بین پارک‌های شهری به‌عنوان یکی از مهم‌ترین فضاهای عمومی شهرهاست که باید مورد توجه برنامه ریزان و مدیران شهری قرار گیرد. از همین رو یکی از هدف‌های اصلی این مقاله تبیین الگوهای رفتار جمعی و تأثیر آن بر میزان رشد و خودشکوفایی کودکان در استفاده از انواع پارک‌های شهری کلان شهر مشهد می‌باشد. این پژوهش از نوع کاربردی بوده و روش آن نیز توصیفی - تحلیلی است. همچنین از روش‌های آمار ناپارامتریک مانند آماره کای دو، جهت سنجش و تحلیل ۳۸۴ پرسشنامه مردمی به کمک نرم‌افزار SPSS بهره گرفته شده است و برای روایی پرسشنامه‌های تحقیق از تحلیل عاملی و برای پایایی پرسشنامه‌ها از روش آلفای کرونباخ استفاده شده است. جمع نتایج حاصل از این پژوهش نشان می‌دهد که الگوهای رفتاری شهروندان در پارک‌های مورد مطالعه در مناطق چهارگانه (یک، نه، یازده و ثامن) شهر مشهد تحت تأثیر کیفیت طراحی و میزان مطلوبیت فضاهای داخلی پارک‌ها بوده که این مهم خود بر شاخص رشد و شکوفایی کودکان تأثیر بسزایی دارد به طوری که هر چه فضاهای عمومی از جمله پارک‌های شهری که محل برقراری تعاملات اجتماعی است از کیفیت بالاتری برخوردار باشد، رفتارهای جمعی هدفمندتری در این گونه فضاها شکل می‌گیرد و این مسئله بر میزان یادگیری، رشد و شکوفایی کودکانی که به همراه والدین خود به پارک می‌آیند تأثیر بسزایی دارد.

**واژگان کلیدی:** الگوهای رفتاری، پارک شهری، طراحی شهری، رشد و شکوفایی، کودک، کلان شهر مشهد.

## مقدمه

شهرها و به خصوص کلان‌شهرهای بزرگ معاصر با تمام پیچیدگی‌ها و مصنوع بودنشان مهم‌ترین و شگرف‌ترین دستاوردهای انسان هستند از این‌رو شهرها را کارگاه‌های تمدن و ماورای طبیعی انسان متمدن باید به حساب آورد (احمدی، ۱۳۹۲: ۲). فضا‌سازی و طراحی برنامه ریزان و طراحان شهری در بخش‌های عمومی شهر که محلی جهت‌گرد هم‌آیی و بروز تعاملات اجتماعی گسترده مردم است می‌تواند در جهت‌دهی به الگوهای رفتاری نقشی مؤثر داشته باشد. زیرا ساکنین شهرها بخش قابل توجهی از وقت روزمره خویش را به گذران در فضاهای شهری جهت انجام انواع امور اداری، تفریحی، درمانی، بهداشتی و ... صرف می‌نمایند (علی‌اکبری، ۱۳۸۵: ۱۴۴). شهر موجود زنده‌ای است که برای ادامه حیات به سرزندگی و نشاط نیازمند می‌باشد. جایگاه فضاهای عمومی که در آن‌ها تعاملات اجتماعی شهروندان شکل می‌گیرد و زمینه‌های ارتقای فرهنگ جامعه را فراهم می‌کند، در اکثر شهرهای کشور ما، روزبه‌روز در حال افول و تنزل است (سعیدی و همکاران، ۱۳۹۹: ۱۰۶). از طرفی انسان‌ها به‌عنوان مهم‌ترین بازیگران عرصه اجتماعی شهر بیشترین تأثیر و تأثر را از محیط گرفته و بر آن اثر می‌گذارند. مسئله طراحی و برنامه‌ریزی شهری در این میان در پیوند با روانشناسی محیطی می‌تواند نقشی مؤثر در ساماندهی فضاهای شهری در راستای کنترل رفتارهای بهنجار و ناهنجار فردی داشته باشد (هایدیگر، ۱۳۸۱: ۲۴). فضای شهری مفهومی متعالی‌تر از یک فضای معمولی و ساده است. به‌گونه‌ای که علاوه بر پوشش خصیصه‌های کلی یک فضا، معیارهای زیباشناختی و ارزش‌های پیچیده اقتصادی و اجتماعی را نیز شامل می‌شود (رفعیان، ۱۳۸۸: ۲۲۸). فضاهای عمومی مهم‌ترین بخش از ساختار شهرها هستند که نقش مهمی در سلامت و کیفیت زندگی شهروندان دارند (فصیحی و همکاران، ۱۳۹۸: ۱). نحوه رفتار مردم در فضا (شهر) شامل تعاملات آنان با یکدیگر در فضا است (خطیبی، ۱۳۹۰: ۶۶). و شهروندان بنا به هدفی که دارند، رفتارهای گوناگونی را از خود بروز می‌دهند. در این میان روانشناسی محیطی نیز سعی در ایجاد هم‌سویی بین عوامل محیط و فرهنگ داشته و به مطالعه روان‌شناختی رفتار در محیط کالبدی زندگی روزمره می‌پردازد (پاک‌نژاد و لطیفی، ۱۳۹۷: ۵۴). در روانشناسی محیطی رفتار انسان تحت تأثیر عواملی چون عوامل فیزیکی محیط، داده‌های نمادین، داده‌های طراحی و روح محیط قرار دارد (امین‌زاده و همکاران، ۱۳۸۱: ۴۵). فضاهای شهری همواره بستری برای تجلی الگوهای رفتاری که خود محصول عامل هویت و میان‌کنش‌های ناشی از فعالیت‌های انسانی و اجتماعی است را به وجود می‌آورند؛ پس در طراحی فضاها، لازم است حضور انسان و نحوه ادراک و رفتار او از فضا و محیط پیرامونی در نظر گرفته شود. بدین ترتیب شهر پدیده‌ای اجتماعی - مکانی است، با بعدی زمانی، اما مرئی، پس شهر محصولی از زمان است. جایگاه ویژه کلان‌شهر مشهد به دلیل حجم ورود سالانه ۲۷ میلیون زائر-گردشگر و اختصاص دومین شهر پرجمعیت ایران، باعث شده تا افراد زیادی اوقات فراغت خود را در فضاهای عمومی این شهر بخصوص پارک‌ها می‌گذرانند که همین امر ضرورت توجه به رفتار شهروندان در فضاهای عمومی را دوچندان می‌کند. شهری مثل مشهد که با حجم بالای گردشگر و جمعیت ساکن روبرو است نیازمند توجه ویژه در طراحی و برنامه‌ریزی فضاهای عمومی خود به‌خصوص پارک‌ها است، زیرا پارک‌ها روزانه پذیرای حجم بالایی از بازدیدکننده و افرادی هستند که برای گذران اوقات فراغت خود به آنجا مراجعه نموده، عده زیادی از افراد به همراه کودکان خود به این فضاها آمده و اگر این مکان‌های مورد استفاده به‌عنوان بخش مهمی از فضاهای عمومی شهر دارای کیفیت مطلوب، چیدمان فضایی مناسب، مبلمان‌های زیبا، نورپردازی و رنگ‌پردازی‌های خاص و ... باشند می‌توانند به وجود آورنده الگوهای رفتاری به‌خصوص رفتارهای جمعی خاص باشند که خود تأثیر بسزایی در رشد و شکوفایی کودکانی دارد که در مراحل رشد خود بیشترین تأثیر را از محیط پیرامونی خود می‌گیرند. پیرامون مسئله کیفیت محیط و سرزندگی فضاهای عمومی و تأثیر آن بر الگوهای رفتاری در داخل و خارج پژوهش‌هایی انجام شده که می‌توان به مهم‌ترین آن‌ها به شرح زیر اشاره کرد:

نیک پور و یاراحمدی (۱۳۹۹) در مقاله‌ای با عنوان بازشناسی مؤلفه‌های شکل‌دهنده سرزندگی خیابان به‌مثابه ارتقای کیفیت زندگی اجتماعی در فضاهای شهری کوچک خیابان شهید چمران شهر شیراز را مورد بررسی قرار داده‌اند که نتایج حاصل از بررسی مؤلفه‌های بازشناسی شده در خیابان شهید چمران شهر شیراز نشان داد، ارتباط معناداری بین مؤلفه‌های پژوهش و متغیرهای آن‌ها و همچنین بین مؤلفه‌های پژوهش برقرار است. حاتمی نژاد و همکاران (۱۳۹۹) در مقاله‌ای با نام نقش فضاهای شهری در خلق الگوهای رفتاری ناهنجار با تأکید بر عامل پیشگیری از وقوع جرم در محله چهارباغ منطقه ثامن مشهد به این نتیجه رسیده‌اند که عوامل مختلفی از جمله درآمیختگی کالبدی و محیطی در فضاهای شهری و کیفیت نامناسب بافت بر وقوع جرم (رفتار ناهنجار) نقش مؤثری دارند. فصیحی و همکاران (۱۳۹۸) در مقاله‌ای با عنوان بررسی نقش پیاده راه‌ها در سرزندگی فضاهای عمومی در پیاده راه حرم شهرری به این نتیجه دست‌یافت که سرزندگی ابتدا تحت تأثیر عوامل اجتماعی و سپس اقتصادی و بعد کالبدی است. سلیمانی و همکاران (۱۳۹۷) در اثری تحت عنوان «تحلیلی بر تأثیر طرح کالبدی بر رفتار در فضاهای شهری»، به این نتیجه رسیدند که بین رفتارهای مثبت و منفی با طرح کالبدی قرارگاه‌ها ارتباط معناداری وجود دارد و طرح کالبدی مکان سبب افزایش رفتارهای مثبت و منفی در قرارگاه‌های خاص می‌شود که این ارتباط در بین رفتارهای مثبت بیشتر از رفتارهای منفی است. آقاسی زاده و همکاران (۱۳۹۶) در مقاله‌ای تحت عنوان «طراحی خیابان بر اساس الگوهای رفتاری» که خیابان کوه سنگی مشهد را مورد بررسی قرار داده به این نتیجه رسیده است که طراحی فضای خیابان بر اساس الگوهای رفتاری استفاده‌کنندگان، که در جهت رسیدن به این هدف با شناخت الگوهای رفتاری عابران که در زیر بخش‌های شناخت الگوهای رفتاری سازگار و ناسازگار و عملکردهای تعاملی مابین این الگوها و الگوهای رفتاری اختیاری، ضروری و اجتماعی خلاصه می‌گردند به نیازسنجی اساسی در بخش‌های کالبدی - عملکردی - ترافیکی نیاز دارد. سنگدل و سعادت فر (۱۳۹۴) در مقاله‌ای تحت عنوان «بررسی الگوهای رفتاری عابران پیاده در فضاهای شهری» به ارائه الگوهای پیشنهادی با تکیه بر سازگاری و انعطاف‌پذیری فضا به قابلیت جذب الگوهای متفاوت و ثابت رفتاری در خیابان در خیابان جنت شهر مشهد پرداخته است. شیا، چانگ<sup>۱</sup> و همکاران (۲۰۲۰) در مقاله‌ای تحت عنوان تحلیل روابط مکانی بین شدت استفاده از زمین شهری و نشاط شهری در سطح بلوک خیابان: یک مطالعه موردی از پنج شهر بزرگ چینی روابط فضایی بین شدت کاربری اراضی شهری و سرزندگی شهری با استفاده از یک شاخص محلی ارتباط فضایی (LISA) مورد بررسی قرار گرفته تا بفهمند آیا تغییرات بین شهرهای مختلف وجود دارد یا خیر. نتایج نشان می‌دهد که همبستگی مکانی معناداری مثبت بین میزان استفاده از زمین شهری و سرزندگی بر اساس آمار جهانی وجود دارد. یو<sup>۲</sup> و همکاران (۲۰۱۹) در مقاله خود با نام ارزیابی صریح فضایی از نشاط شهری با استفاده از داده‌های چندمنظوره شانگهای چین را بررسی کرده‌اند که نتایج نشان می‌دهد شانگهای از یک الگوی حیاتی تک مرکز در جاده کمربندی بیرونی پیروی می‌کند، بانشاط شهری از هسته مرکزی شهر به حاشیه شهر کاهش می‌یابد. درحالی‌که هسته‌های شهری قدیمی تمایل به سرزندگی شهری بالایی دارند، منطقه جدید پودونگ بیشتر تحت تأثیر نشاط کم است. آشیک<sup>۳</sup> و همکاران (۲۰۱۹) در مقاله‌ای تحت عنوان عدالت فضایی عمودی تأسیسات شهری: ادغام دسترسی فضایی و تجهیزات شهری به این نتیجه رسیدند که یک تنوع (ناابرابری) در دسترسی فضایی به امکانات شهری در منطقه مورد مطالعه (DCC) وجود دارد. سانول<sup>۴</sup> و همکاران (۲۰۱۸) در اثری تحت عنوان فضاهای عمومی و زیرساخت‌های فرهنگی زندگی مشترک در استانول را مورد مطالعه قرار می‌دهد و مفهوم فضاهای باز را توسعه می‌دهد و استدلال می‌کند که این فضاها به‌طور مفیدی به‌عنوان تجربی، شبکه‌ای و همبسته در ارتباط مستقیم

1 Xia, Chang

2 Yue

3 Ashik

4 Sanul

با هم می‌باشند. چی منگ ژیان کانگ<sup>۱</sup> (۲۰۱۶) در مقاله خود با عنوان تأثیر فعالیت‌های مرتبط با صدا بر رفتارهای انسان و راحتی صوتی در فضای باز شهری به طراحی فضای شهری بر اساس فعالیت انسان‌ها و الگوهای رفتاری در فضاهای گردشگری و نوع رفتار آن‌ها پرداخته است. در نهایت امر و پس از بررسی موارد فوق در این پژوهش به دنبال تبیین الگوهای رفتار جمعی و تأثیر آن بر رشد و شکوفایی کودکان در فضاهای عمومی شهرها هستیم درحالی‌که در سایر پژوهش‌ها مسئله رفتار یا الگوهای رفتاری تحت تأثیر محیط‌های کالبدی و کیفیت محیط و ... موردسنجش قرار گرفته است و تاکنون پژوهشی در زمینه نقش الگوهای رفتاری که خود تحت تأثیر محیط بوده و تکرار این الگوها در مقابل کودکان می‌تواند بر رشد و شکوفایی کودکانی که در فضاهای عمومی مانند پارک‌ها حضور پیدا می‌کنند تأثیرگذار باشد انجام نشده است، در این مقاله الگوهای رفتاری ابرازی توسط کودکان و والدین آن‌ها وقتی در معرض مشاهده سایر کودکان قرار می‌گیرد می‌تواند در فضاهای عمومی بر رشد و شکوفایی کودکان بیننده تأثیرگذار باشند و این یک زاویه دید جدید در این مبحث می‌باشد.

### مبانی نظری

مکان بخشی از فضا است که به وسیله شخص یا چیزی اشغال می‌شود و دارای بار معنایی و ارزشی است (مدنی پور، ۱۳۸۷: ۳۲). فضای شهری<sup>۲</sup> مکانی برای جاری شدن رفتارهای مدنی - اجتماعی ناشی از روابط و مناسبات اقتصادی، اجتماعی و فرهنگی موجود در بطن جامعه شهری می‌باشد (احمدی، ۱۳۹۰: ۶). راب کریز فضای شهری را «فضای خارجی» می‌داند و «تمام انواع فضاهای میان ساختمان‌ها در شهرها و دیگر مکان‌ها» و عناصر پایه فضای شهری را خیابان و میدان نام می‌برد<sup>۳</sup> (ستارزاده و همکاران، ۱۳۸۹: ۱۸۷). شرط اصلی فضاهای شهری این است که در آن‌ها تعامل و مراوده اجتماعی صورت گیرد و مکانی برای رویارویی و مراسم شهروندی، مدیریت و هماهنگ‌سازی فعالیت‌های شهروندی باشد (راست بین و همکاران، ۱۳۹۱: ۴۸). از آنجایی که این فضاهای شهری، فضایی را برای زندگی اجتماعی ایجاد می‌کنند، چنانچه مطلوبیت داشته باشند، می‌توانند مکانی برای آرامش، آسایش و تجلی استعدادهای شهروندان فراهم کنند (نیک پور و یاراحمدی، ۱۳۹۹: ۴۲)؛ اما آنچه این فضاها را به لحاظ اجتماعی فعال می‌سازد عوامل کالبدی هست که بتواند زمینه‌ساز ورود و سپس توقف افراد و گروه‌های اجتماعی خاص سنی، جنسی درون فضا باشد، که در این باره می‌توان به عواملی چون؛ دسترسی‌ها، جاذبه‌های بصری، عوامل طبیعی اشاره کرد (دانشپور و چرخچی، ۱۳۸۶: ۲۰). همچنین فضاهای باز عمومی به عنوان یکی از مهم‌ترین محصولات طراحی شهری باید بتواند نیازها و توقعات استفاده‌کنندگان را برآورده کند (مصلی نژاد و همکاران، ۱۳۹۹: ۳۱). تولید فضا دست‌آخر نقدی بر چگونگی تولید، شکلی انتزاعی از فضا از سوی دولت، سرمایه، دانش عقل‌گرایانه و نمادگرایی مرد محورانه است (Lefebvre, 2009: 143). تحولات عمیق در فرهنگ و تغییر کنش‌های سیاسی و اقتصادی در جوامع سرمایه‌داری در ساخت و بازتولید فضاها تأثیر عمده دارد (Harvey, 2006: 270). فعالیت‌هایی را می‌توان مرتبط با فضای شهری خواند که به گونه‌ای حضور فرد و سایر افراد در یک فضای مشترک و عمومی با دیگران در آن دخیل باشند البته ممکن است یک فضای شهری به برخی از رفتارها اجازه بروز ندهد. ولی همین که بستر مناسب برای تعدادی از رفتارهای ناشی از یک فعالیت را فراهم آورده می‌گوییم این فعالیت در ارتباط با فضای شهری موجودیت دارد (افصحی، ۱۳۹۲: ۳۵-۳۱). ادراک محیطی را می‌توان فرایندی هدفمند دانست که در طی آن فرد به دریافت ارسالات محیطی می‌پردازد که برآمده از فرهنگ و ارزش‌های ساختاری حاکم بر جوامع بشری می‌باشد (محمودی نژاد، ۱۳۸۸: ۱۶۱). اگر در فضای شهری زندگی و فعالیت وجود داشته باشد تبادلات اجتماعی فراوانی نیز وجود

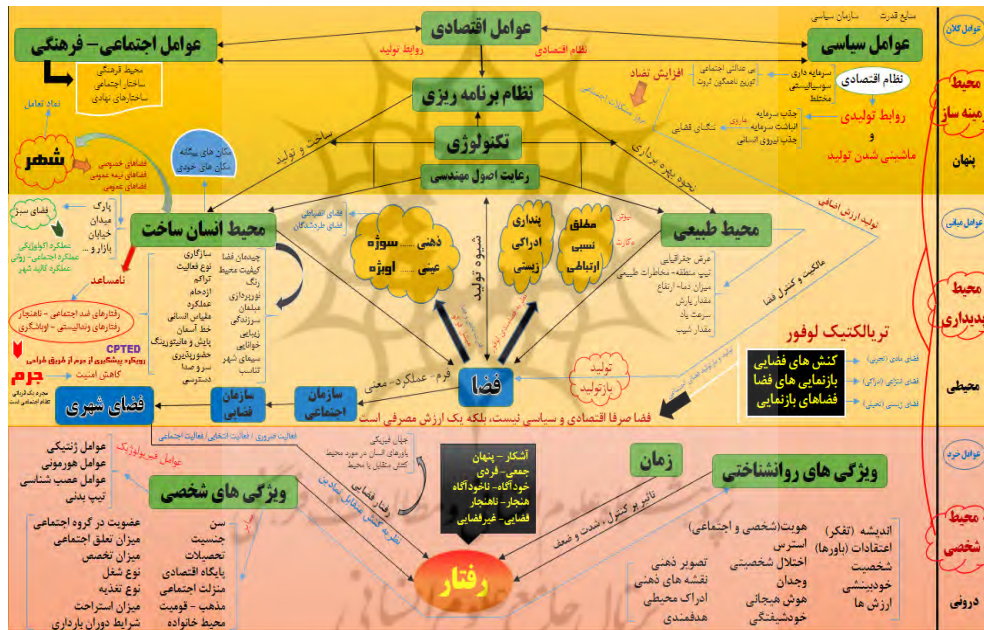
1 Qi meng Jian kang

2 Urban Space

3 Rob Carrier

خواهد داشت (گل، ۱۳۹۲: ۶۲). به طور سنتی روانشناسی محیطی در پی این سؤال بوده است که چگونه رفتار، احساسات و حس تندرستی انسان تحت تأثیر محیط فیزیکی قرار می‌گیرد. مطالعات ابتدایی بر این نکته تأکید داشتند که چگونه محیط‌های انسان‌ساخت مثل ساختمان‌ها و شهرها بر رفتار تأثیر می‌گذارند (مک اندرو، ۱۳۸۷). ادراک انسان از محیط از محوری‌ترین مقولات در روانشناسی محیطی است. ادراک محیطی فرایندی است که از طریق آن انسان داده‌های لازم را بر اساس نیازش از محیط پیرامون خود برمی‌گزیند (مطلبی، ۱۳۸۰: ۵۶). از طرفی کیفیت محیط ناشی از کیفیت عناصر تشکیل‌دهنده یک محیط اما چیزی بیشتر از مجموع عناصر آن است (Van Kamp et al, 2003: 7). معیارهای سازنده کیفیت شهر از نظر کوین لینچ عبارت‌اند از: معنی، تناسب، دسترسی، نظارت، کارایی، عدالت و سرزندگی. ارتقاء کیفیت محیط شهری یکی از ارکان اساسی در بهبود کیفیت زندگی انسان‌ها به شمار آمد. اصول و معیارهای اصلی در ساماندهی شهری در چهار مقوله اساسی عدالت، کارایی، کیفیت محیطی و سرزندگی خلاصه می‌شود (سعیدنیا، ۱۳۸۳: ۵۴). همچنین فضاهای عمومی عرصه‌های زندگی اجتماعی و تعاملات شهروندان هستند، شهروندان در این گونه فضاها گرد هم می‌آیند تا من خود را تبدیل به ما کنند، مایی که شکوه توان جمعی را به معرض تماشای می‌گذارد (پاکزاد، ۱۳۸۶: ۱۲۶). عملکرد فضاهای عمومی را می‌توان به صورت مقابل برشمرد: محل برخورد اجتماعی ساکنان شهر و تبادل افکار و عقاید آن‌ها؛ محل وقوع حوادث و رخدادها؛ محل دریافت تصویر و ادراک ذهنی از سیما و الگوی شهر؛ محل برقراری فعالیت‌ها، دادوستد و برطرف سازی نیازها؛ محل گذراندن اوقات فراغت، تفرج و حضور در شهر؛ محل ایجاد عملکرد و فعالیت‌های شهری؛ محل وقوع هنجارهای اجتماعی و آسیب‌شناسی؛ محل توجه به عوامل مؤثر بر پایداری محیط‌زیست (رفیعیان و خدایی، ۱۳۸۹: ۹۲). قلمرو عمومی شهر-خیابان‌ها، میدان‌ها و پارک‌ها محل رخداد و شتاب‌دهنده فعالیت‌های اجتماعی هستند (رسول پور و همکاران، ۱۳۹۹: ۲). فردریک لا المستد از جمله افراد صاحب‌نظر در این زمینه است. از نظر او کیفیت پارک‌ها تنها به جنبه زیباشناختی محدود نبوده بلکه کارکرد اجتماعی پارک‌ها نیز از اهمیت بسیاری برخوردار است (Macy & Bonnemaïson, 2003: 152). در نتیجه می‌توان گفت بدان جهت که پارک‌های شهری علاوه بر تأثیرگذاری بر کیفیت محیط شهری، خدمات و همچنین فضایی برای افزایش تعاملات اجتماعی تأمین می‌نماید، از اجزای مهم و کلیدی توسعه پایدار شهری به شمار می‌روند (Chiesura, 2003: 121). در دهه‌های اخیر موضوع کیفیت محیط شهری به بحثی تخصصی و عمومی در جامعه تبدیل شده است و توجه مردم از اهداف مادی، به ماهیت زندگی در مجموعه‌های ناکارآمد شهری معطوف شده است. بی‌شک تمام مشکلات شهری یک مؤلفه کیفیت محیطی دارند (صادقو و جوهری، ۱۳۹۶: ۱۶۸). با توجه به مطالب فوق نتیجه حاصله این است که فعالیت‌های موجود در فضاهای عمومی می‌توانند بر کیفیت و کمیت جذب مردم برای توقف و تعامل در این فضاها، تأثیرگذار باشند و نزه و همکاران نمود فضایی سرزندگی در شهر شانگای چین را مطالعه نموده و دریافته‌اند که این شهر از یک الگوی تک مرکزی تبعیت می‌کند به طوری که هر چه از این مرکز به سمت کمربندی بیرونی شهر برویم، سرزندگی کاهش می‌یابد (Wenze & Chen, 2019: 163). مهم‌ترین عوامل تأثیرگذار بر رفتارهای انسان در فضاهای شهری عبارت‌اند از تغییر روش زندگی شهروندان نسبت به گذشته، افزایش جمعیت شهرها و رواج رفتارهای غیر مدنی در شهرها، تغییر ماهیت فضاهای شهری (میدان به عنوان گره ترافیکی و نه محل تجمع و تعادل) فقدان فرهنگ استفاده صحیح از فضای شهری، تنظیم شدن همه ارکان شهر بر اساس حضور اتومبیل، عوامل تشویق‌کننده و بازدارنده حضور در محیط شهری، اثرگذاری رفتارها در از بین بردن امنیت در فضای شهری، پدیده تخریب یا وندالیسم در فضای شهری (امینی، ۱۳۹۰: ۳۸). در طول نیم‌قرن گذشته، نظریه پیشگیری از وقوع جرم به طور فزاینده‌ای پیشرفت کرده و به عنوان یکی از رویکردهای علمی برای درک و حل مشکلات ناشی از جرم از طریق تغییر در شیوه طراحی به وجود آمده است (Mihinjac & Saville, 2019: 37). با

توجه به دیدگاه‌ها و تحقیقات انجام شده در زمینه فضاهای شهری و رفتار شهروندی می‌توان پیش‌فرض‌هایی را برای یک مدل ارتباطی که توجیه‌کننده ارتباط بین فضاهای شهری و رفتارهای شهروندی فراهم نمود (نصرآبادی، ۱۳۹۰: ۱۰۸). همان‌طور که در مدل مفهومی زیر مشخص است مسئله رفتار (الگوهای رفتاری شهروندان) تحت تأثیر عوامل متعددی از جمله عوامل اقتصادی، سیاسی، اجتماعی-فرهنگی، نظام حاکم برنامه‌ریزی، سطح تکنولوژی، شرایط محیط طبیعی، عامل زمان، ویژگی‌های روان‌شناختی و شخصی افراد و کیفیت محیط انسان‌ساخت (فضاهای شهری) می‌باشد. از این‌رو برای تحلیل الگوهای رفتاری حاکم در شهرها که اغلب این رفتارها در فضاهای عمومی و جمعی شهر شکل می‌گیرند می‌بایست موارد فوق بخصوص کیفیت فضاهای عمومی شهر مورد توجه برنامه‌ریزان و مدیران شهری باشد. زیرا مادامی که فضاهای عمومی باکیفیت نباشد، الگوهای رفتار جمعی در آن‌ها به‌طور صحیح شکل نمی‌گیرد و این امر در فضاهای عمومی مانند پارک‌ها بسیار حائز اهمیت است زیرا والدین و کودکان برای الگوبرداری از رفتارهای جمعی مناسب و حضور در پارک که خود عامل مهمی در رشد و شکوفایی کودک محسوب می‌گردد نیاز به حضور و مشاهده این الگوهای رفتاری شکل گرفته در این فضاها دارند که در این بین پارک‌ها به‌عنوان یکی از مهم‌ترین فضاهای عمومی در شهرها بهترین مکان برای تحقق این امر است.



شکل شماره ۱. مدل مفهومی تحقیق

### روش پژوهش

روش تحقیق در این مقاله مقایسه‌ای- تطبیقی می‌باشد و نوع تحقیق کاربردی بوده که به روش توصیفی- تحلیلی انجام شده است و از حیث نحوه گردآوری اطلاعات ترکیبی از روش‌های اسنادی- میدانی است. همچنین جهت تجزیه و تحلیل داده‌های تحقیق از نرم‌افزارهای SPSS بهره‌گیری شده است. در ارتباط با نتایج به دست آمده برای روایی پرسشنامه‌های تحقیق از تحلیل عاملی و برای پایایی پرسشنامه‌ها نیز از روش آلفای کرونباخ استفاده شده است. سپس بررسی‌ها نشان داد که تمام مقادیر آلفا در محاسبات انجام شده از ۰/۷ بیشتر بوده پس پایایی مطلوب و مورد تأیید می‌باشد. نتایج آزمون نرمال بودن متغیرها نیز نشان می‌دهد که متغیرهای پرسشنامه شهروندان نرمال نبوده و از روش‌های آمار ناپارامتریک (کای دوی تک متغیره و ضریب همبستگی) جهت سنجش و تحلیل پرسشنامه‌ها بهره گرفته شده است. همچنین با توجه به این که حجم جامعه آماری پژوهش شامل کل شهروندان ساکن در مناطق چهارگانه



مورد تحقیق (مناطق یک، نه، یازده و ثامن مشهد) که طی آخرین سرشماری مرکز آمار ایران در سال ۱۳۹۵ که معادل ۷۰۸۰۸۴ نفر بوده و با کمک فرمول تعیین حجم نمونه کوکران حجم نمونه مورد پرسشگری جهت تکمیل پرسشنامه‌ها تعداد ۳۸۴ نفر تعیین گردیده است.

جدول شماره ۱. شاخص‌های مورداستفاده در تحقیق

متغیر اصلی	متغیر واسطه	متغیر وابسته
عوامل کالبدی - عملکردی	دانشپور و چرخچی، ۱۳۸۶ رفیعیان و خدایی، ۱۳۸۹ Van Kamp et al, 2002	
عوامل فرهنگی - اجتماعی	راست بین و همکاران، ۱۳۹۱ نیک پور و یاراحمدی، ۱۳۹۹ Harvey, 2006 Macy & Bonnemaison, 2003	رشد و شکوفایی کودکان
عامل زیست‌محیطی	مصلی نژاد و همکاران، ۱۳۹۹ Chiesura, 2003	
عامل روان‌شناختی	مک اندرو، ۱۳۸۷ مطلبی، ۱۳۸۰	

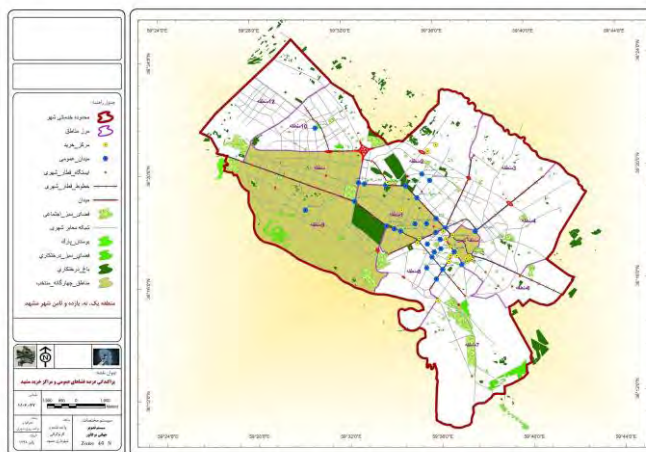
انتخاب مناطق چهارگانه در این مقاله بر اساس وضعیت و اختلاف مناطق مذکور در شاخص‌های مورد مطالعه تحقیق می‌باشد و نسبت انتخاب بر اساس ضریب وزنی (جمعیت آخرین سرشماری) و توزیع پرسشنامه‌ها به صورت تصادفی ساده بوده است و پژوهشگر در سه سطح خوب، متوسط و بد به انتخاب منطقه پرداخته تا نتایج حالت مقایسه تطبیقی به خود بگیرند. روش انجام کار نیز بدین ترتیب قرار دارد که ابتدا کل مناطق چهارگانه مشهد (مناطق شهرداری) به عنوان یک خوشه اصلی در نظر گرفته شد و سپس هر کدام از مناطق چهارگانه مورد مطالعه به عنوان خوشه‌های فرعی تعریف می‌شوند. پس از تعیین سهم تعداد پرسشنامه‌های هر منطقه بر مبنای جمعیت هر منطقه به نسبت از کل جمعیت ساکن شهری مناطق چهارگانه با استفاده از روش تصادفی ساده در پارک‌های منتخب در داخل هر منطقه پرسشنامه‌ها به صورت خوشه‌ای چندمرحله‌ای توزیع و تکمیل گردیده است.

جدول شماره ۲. پراکنش توزیع پرسشنامه‌ها در مناطق تعیین شده

مناطق	جمعیت	پارک	تعداد توزیع
منطقه یک	۱۶۷۰۱۳	۵	۸۹
منطقه نه	۳۳۷۰۶۱	۵	۱۷۵
منطقه یازده	۲۰۰۱۶۱	۵	۱۰۴
منطقه ثامن	۱۳۸۴۹	۴	۱۶
مجموع	۷۰۸۰۸۴	۱۹	۳۸۴

### محدوده مورد مطالعه

مشهد کلان‌شهری در شمال شرقی ایران و مرکز استان خراسان رضوی است. شهر مشهد در حوزه رودخانه کشف‌رود و در دشت مشهد بین کوه‌های هزارمسجد و بینالود گسترده شده است. این شهر دارای ۱۳ منطقه شهرداری است و بر اساس سرشماری نفوس و مسکن سال ۱۳۹۵ معادل ۳۰۵۷۶۸۹ نفر جمعیت دارد. موقعیت مناطق چهارگانه منتخب بر روی نقشه زیر مشخص شده است.



شکل شماره ۲. پراکندگی پارک‌ها و فضاهای عمومی در شهر مشهد

### بحث و یافته‌ها

در این بخش ابتدا به بررسی وضعیت نرمال بودن داده‌ها و سپس تحلیل نتایج استنباطی حاصل از پرسشنامه‌های تحقیق پرداخته‌ایم و سپس آزمون آماری انجام شده است.

جدول شماره ۳. نتایج آزمون نرمال بودن متغیرهای تحقیق

متغیر	آزمون کولموگروف-اسمیرنوف		آزمون شاپیرو ویلک	
	آماره	درجه آزادی	سطح معنی‌داری	آماره
کالبدی - عملکردی	۰/۱۴۶	۳۹۰	۰/۰۰۰	۳۹۰
فرهنگی - اجتماعی	۰/۲۹۱	۳۹۰	۰/۰۰۰	۳۹۰
زیست‌محیطی	۰/۱۴۷	۳۹۰	۰/۰۰۰	۳۹۰
ابعاد روان‌شناختی	۰/۱۴۳	۳۹۰	۰/۰۰۰	۳۹۰

طبق جدول فوق، مقدار سطح معنی‌داری برای همه متغیرها از ۰/۰۵ کمتر است، بنابراین می‌توان گفت متغیرها نرمال نیستند.

جدول شماره ۴. میانگین و میانگین رتبه‌های الگوهای رفتاری شهروندان به تفکیک چهار منطقه

متغیر	منطقه یک	منطقه نه	منطقه یازده	منطقه ثامن
تعاملات اجتماعی	۴/۵۷۲	۴/۰۸۴	۳/۸۳۹	۲/۶۳۶
حرکت پیاده	۴/۵۲۶	۴/۴۵۰	۳/۹۴۰	۲/۷۰۷
مساعده اجتماعی	۴/۸۹۰	۴/۱۳۳	۳/۵۷۰	۲/۵۳۴
حس شادی و نشاط	۴/۸۹۴	۴/۴۴۸	۳/۰۵۷	۲/۷۴۷
کاهش خشونت	۴/۸۹۶	۴/۳۸۰	۳/۸۱۶	۲/۷۲۷
ادراک فضایی	۴/۹۱۴	۴/۲۶۸	۳/۸۵۹	۱/۸۸۶
رفتارگرایی	۴/۷۵۳	۴/۳۰۳	۳/۸۸۲	۲/۵۳۴
تعاملات اجتماعی	۳۴۰/۷۸۷	۱۸۶/۴۷۴	۱۲۲/۶۳۱	۱۱/۸۶۴
حرکت پیاده	۲۷۴/۷۷۵	۲۴۰/۰۰۰	۸۸/۱۸۴	۱۴/۴۰۹
مساعده اجتماعی	۳۲۳/۶۲۹	۱۹۷/۲۵۷	۱۱۷/۲۲۳	۲۰/۸۱۸
حس شادی و نشاط	۳۲۹/۶۲۴	۲۰۴/۲۰۶	۱۰۲/۰۲۴	۱۲/۴۵۵
کاهش خشونت	۳۳۱/۴۸۹	۱۹۹/۸۲۹	۱۰۵/۰۱۵	۲۵/۷۲۷
ادراک فضایی	۳۴۲/۹۷۸	۱۹۱/۵۷۱	۱۱۲/۱۵۵	۱۱/۵۰۰
رفتارگرایی	۳۴۴/۸۷۶	۲۱۲/۲۹۱	۷۵/۳۱۱	۱۱/۵۰۰

طبق نتایج جدول فوق می‌توان گفت، تعاملات اجتماعی شهروندان در چهار فضای عمومی مختلف شهر مشهد متفاوت است. همچنین آزمون تعقیبی ناپارامتری دان (Dunn's Multiple Comparison Test) نشان داد که: مناطقی که فضاهای شهری و محیط پیرامونی مناسب‌تری دارند، شهروندان الگوهای رفتاری مناسب‌تری را نشان می‌دهند.

جدول شماره ۵. نتایج معادلات ساختاری برای تأثیر زیر شاخص‌های فضاهای شهری و محیط پیرامونی بر الگوهای رفتاری

شهروندان			
متغیرها	متغیر مستقل	ضریب مسیر	انحراف معیار
	وجود مکان‌های باز	۰/۲۱۶	۰/۰۱۳
	فضاهای بی‌دفاع شهری	۰/۱۹۷	۰/۰۲۸
	کاربری اراضی	۰/۲۰۶	۰/۰۲۵
	کف سازی	۰/۱۷۹	۰/۰۲۵
	عرض معبر	۰/۱۷	۰/۰۲۵
	مقیاس و اندازه	۰/۱۹	۰/۰۱۹
	چیدمان فضایی	۰/۱۰۹	۰/۰۱۱
فضاهای شهری	نحوه طراحی	۰/۱۰۶	۰/۰۰۹
	مبلغان شهری	۰/۱۰۴	۰/۰۳۲
	وجود فضاهای سبز	۰/۱۰۳	۰/۰۳۴
	کارایی فضاها	۰/۰۷۲	۰/۰۱۶
	تنوع کاربری اراضی	۰/۰۴۵	۰/۰۲۳
	بلندمرتبه‌ها	-۰/۰۳۳	۰/۰۱۸
	شکل هندسی	۰/۰۴۳	۰/۰۳۴
	فضاهای امن شهری	۰/۰۰۵	۰/۰۱۵
	نورپردازی	۰/۳۰۱	۰/۰۲
	نظارت	۰/۲۶۴	۰/۰۱۶
	موسیقی	۰/۲۵۹	۰/۰۳۳
	شدت نور	۰/۲۳۶	۰/۰۲۳
	زمان	۰/۱۷۶	۰/۰۱۱
	سروصدا	۰/۱۷۶	۰/۰۱۶
	تعداد جمعیت	۰/۱۶۰	۰/۰۲۵
محیط پیرامونی	دما	۰/۱۵۹	۰/۰۲۲
	ازدحام	۰/۱۱۷	۰/۰۲۳
	رنگ	۰/۱۱۱	۰/۰۰۹
	عطر و بو	۰/۰۹۱	۰/۰۱۶
	فضاهای پان اوپتیکون	۰/۰۸۲	۰/۰۱۲
	شرایط جغرافیایی	۰/۰۴۴	۰/۰۲۲
	تراکم جمعیت	۰/۰۲۹	۰/۰۱۴
	جریان هوا	-۰/۰۱۲	۰/۰۱۵

طبق جدول فوق، سه گویه وجود مکان‌های باز، فضاهای بی‌دفاع شهری و کاربری اراضی که جزء عوامل فضای شهری هستند، بیشترین تأثیر را بر رفتارگرایی شهروندان دارند. گویه‌های بلندمرتبه‌ها، شکل هندسی و فضاهای امن شهری در رفتارگرایی تأثیر ندارند. زیرا مقدار آماره  $t$  برای این سه عامل از  $۱/۹۶$  کمتر است. به‌طور کلی گویه‌هایی که دارای آماره  $t$  بزرگ‌تر از  $۱/۹۶$  هستند، بر رفتارگرایی تأثیر دارند. سه گویه نورپردازی، نظارت و موسیقی که جزء عوامل محیط پیرامونی هستند، بیشترین تأثیر را بر رفتارگرایی شهروندان دارند. گویه جریان هوا در رفتارگرایی تأثیر ندارند. زیرا مقدار آماره  $t$  برای این عامل از  $۱/۹۶$  کمتر است. به‌طور کلی گویه‌هایی که دارای آماره  $t$  بزرگ‌تر از  $۱/۹۶$  هستند، بر رفتارگرایی تأثیر دارند.

در این بخش به نتایج حاصل از پرسشنامه شهروندان در خصوص تحلیل عوامل مؤثر در خلق الگوهای رفتاری شهروندان در استفاده از پارک‌های شهری پرداخته شده است.

**الف) عامل کالبدی-عملکردی:** در مورد نحوه تأثیرگذاری و میزان لحاظ ویژگی‌های کالبدی در طراحی مطلوب پارک‌ها شامل چندین مورد می‌باشد، که هر یک از آن‌ها به صورت مجزا و همچنین شکاف بین آن‌ها بررسی شده است.

جدول شماره ۶. ویژگی‌های کالبدی - عملکردی

شاخص	میزان تأثیرگذاری	میزان لحاظ	شکاف
توجه به مسیرهای دسترسی به نقاط مختلف پارک	۴/۲۳۳	۲/۲۳۳	۲/۰۰۰
تعداد ورودی‌ها جهت ورود سریع و آسان به داخل پارک‌ها	۴/۹۰۰	۲/۲۳۳	۲/۶۶۷
توجه به شاخص خوانایی در داخل پارک‌ها. (به عنوان مثال زمین بازی، سرویس بهداشتی و ...)	۴/۲۳۳	۲/۷۶۷	۱/۴۶۷
توجه به شاخص احساس شادابی و سرزندگی در طراحی پارک	۴/۲۳۳	۲/۸۶۷	۱/۴۶۷
توجه به شاخص تنوع فعالیت‌ها در طراحی پارک	۴/۹۰۰	۲/۲۳۳	۲/۶۶۷
توجه به شاخص امکان استفاده در ساعات مختلف شبانه روز از پارک	۴/۷۶۷	۲/۷۶۷	۲/۰۰۰
توجه به شاخص ایمنی زمین بازی کودکان و نوجوانان در پارک‌ها	۴/۸۶۷	۱/۸۶۷	۳/۰۰۰
توجه به شاخص ایمنی پوشش کف و معابر و پله‌های پارک برای کودکان، سالمندان، معلولین و ...	۴/۲۳۳	۱/۱۰۰	۳/۱۳۳
توجه به شاخص ایمنی نیمکت‌ها، تیرهای چراغ برق، آبخوری و ... برای گروه استفاده کننده پارک	۴/۲۳۳	۱/۷۶۷	۲/۴۶۷
توجه به شاخص استفاده از پوشش گیاهی (درختان، گل‌ها و گیاهان) زیبا و جذاب	۴/۹۰۰	۱/۴۶۷	۳/۴۳۳
توجه به شاخص استفاده از مبلمان‌های زیبا و جذاب در پارک	۴/۹۰۰	۱/۲۳۳	۳/۶۶۷
توجه به شاخص نورپردازی مناسب و زیبا در شب	۴/۲۳۳	۱/۳۶۷	۲/۸۶۷
نمره کل	۴/۵۵۳	۱/۹۹۲	۲/۵۶۱

میانگین میزان تأثیرگذاری همه ویژگی‌های کالبدی - عملکردی در طراحی مطلوب پارک‌ها، بیشتر از عدد ۴ و در حد زیاد می‌باشد. میانگین ویژگی‌های " توجه به شاخص تنوع فعالیت‌ها در طراحی پارک‌ها"، " تعداد ورودی‌ها جهت ورود سریع و آسان به داخل پارک‌ها"، " توجه به شاخص استفاده از پوشش گیاهی (درختان، گل‌ها و گیاهان) زیبا و جذاب" و " توجه به شاخص استفاده از مبلمان‌های زیبا و جذاب در پارک" برابر با ۴/۹ و نسبت به سایر ویژگی‌ها بیشتر است.

**ب) عامل فرهنگی-اجتماعی:** در مورد نحوه تأثیرگذاری و میزان لحاظ ویژگی‌های فرهنگی - اجتماعی در طراحی مطلوب پارک‌ها شامل چندین مورد می‌باشد، که هر یک از آن‌ها به صورت مجزا و همچنین شکاف بین آن‌ها بررسی می‌شود.

جدول شماره ۷. ویژگی‌های فرهنگی - اجتماعی

شاخص	میزان تأثیرگذاری	میزان لحاظ	شکاف
کاهش مکان‌های خارج از دید و القاکننده حس ترس در طراحی پارک‌ها	۴/۹۰۰	۱/۱۰۰	۳/۸۰۰
توجه به شاخص میزان روشنایی همه بخش‌های پارک در هنگام شب	۴/۹۳۳	۱/۲۰۰	۳/۷۳۳
توجه به شاخص طراحی مناسب پارک برای استفاده همه گروه‌های سنی	۴/۹۳۳	۱/۷۶۷	۳/۱۶۷
توجه به شاخص نحوه طراحی متناسب با استفاده کودکان معلول در پارک‌ها	۴/۲۳۳	۱/۷۶۷	۲/۴۶۷
توجه به شاخص طراحی مکان‌هایی خاص که منجر به ثبت خاطرات خوب و به یادماندنی باشد	۴/۲۳۳	۱/۱۰۰	۳/۱۳۳
توجه به شاخص استفاده از نمادها و نشانه‌های فرهنگ ایرانی در پارک‌ها	۴/۹۰۰	۱/۱۰۰	۳/۸۰۰
توجه به شاخص استفاده از مصالح و عناصر یادآور جامعه سنتی ایرانی در پارک‌ها	۴/۷۶۷	۱/۷۶۷	۳/۰۰۰
توجه به شاخص توسعه مکان‌های عمومی برای تجمع افراد و انجام فعالیت‌های دسته جمعی و همگانی نظیر ورزش‌های صبحگاهی و جشن‌های کوچک در طراحی پارک‌ها	۴/۹۰۰	۱/۷۶۷	۳/۱۳۳
نمره کل	۴/۷۲۵	۱/۴۴۶	۳/۲۷۹

طبق نظر شهروندان، میانگین میزان تأثیرگذاری همه ویژگی‌های فرهنگی - اجتماعی در طراحی مطلوب پارک‌ها، بیشتر

از عدد ۴ و در حد زیاد می‌باشد. میانگین ویژگی‌های " توجه به شاخص میزان روشنایی همه بخش‌های پارک در هنگام شب " برابر با ۴/۹۳۳ و نسبت به سایر ویژگی‌ها بیشتر است.

**ج) عامل زیست‌محیطی:** در مورد نحوه تأثیرگذاری و میزان لحاظ ویژگی‌های زیست‌محیطی در طراحی مطلوب پارک‌ها شامل چندین مورد می‌باشد، که هر یک از آن‌ها به صورت مجزا و همچنین شکاف بین آن‌ها بررسی می‌شود.

**جدول شماره ۸. ویژگی‌های زیست‌محیطی**

شاخص	میزان تأثیرگذاری	میزان لحاظ	شکاف
توجه به شاخص تعداد سطوح‌های زباله مورد نیاز در طراحی پارک‌ها	۴/۲۳۳	۱/۷۳۳	۲/۵۰۰
توجه به شاخص تعداد و پراکندگی سرویس‌های بهداشتی مناسب در پارک‌ها	۴/۹۰۰	۲/۰۳۳	۲/۸۶۷
توجه به شاخص حفظ تمیزی در معابر و محوطه پارک‌ها	۴/۲۳۳	۲/۳۶۷	۱/۸۶۷
توجه به شاخص نحوه رنگ‌آمیزی تجهیزات پارک‌ها	۴/۹۰۰	۱/۴۶۷	۳/۴۳۳
نمره کل	۴/۵۶۷	۱/۹۰۰	۲/۶۶۷
وضعیت موجود			
آیا در سیاست‌گذاری برنامه‌های توسعه شهری در مشهد به‌خصوص در طراحی پارک‌های شهری، به جامعه هدف و نیازهای متفاوت آن‌ها توجه می‌شود		۱/۷۶۷	
از نظر شما میزان اهمیت به حضور کودکان، افراد میان‌سال، بانوان در فضاهای عمومی شهر از جمله پارک‌ها چقدر است.		۴/۸۶۷	
از نظر شما آیا طراحی پارک‌های شهر مشهد متناسب با نیاز استفاده‌کنندگان صورت گرفته است		۱/۱۰۰	

میانگین میزان تأثیرگذاری همه ویژگی‌های زیست‌محیطی در طراحی مطلوب پارک‌ها، بیشتر از عدد ۴ و در حد زیاد می‌باشد. میانگین ویژگی‌های " توجه به شاخص تعداد و پراکندگی سرویس‌های بهداشتی مناسب در پارک‌ها " و " توجه به شاخص نحوه رنگ‌آمیزی تجهیزات پارک‌ها " برابر با ۴/۹۰۰ و نسبت به سایر ویژگی‌ها بیشتر است.

#### تعیین سطح برخورداری مناطق منتخب

سطح برخورداری مناطق چهارگانه و منتخب در سطح شهر مشهد بر اساس شاخص‌های مربوطه در جدول زیر مورد بررسی و نتایج آن تحلیل شده است.

**جدول شماره ۹. درجه و سطح توسعه‌یافتگی نواحی مورد مطالعه و منتخب در مشهد**

منطقه	مساحت (هکتار)	جمعیت	تاکسونومی	مورس	مورس	ویکور	خوشه منزلی
				فرهنگی - اجتماعی	ورزشی - تفریحی		
یک	۱۶۱۱/۵	۱۶۷۰۱۳	۰/۳۴	۰/۴۶	برخوردار	بسیار توسعه یافته	خوشه اول
نه	۳۲۷۵	۳۲۷۰۶۱	۰/۱۸	۰/۳۵	متوسط	توسعه یافته	خوشه اول ناحیه ۱ و ۲ خوشه دوم ناحیه ۳
یازده	۲۵۴۰	۲۰۰۱۶۱	۰/۱۹	۰/۳۴	محروم	میان توسعه یافته	خوشه اول
ثامن	۳۲۰	۱۳۸۴۹	۰/۲۱	۰/۳۵	برخوردار	فرو توسعه یافته	خوشه سوم قطاع ۱ و ۲ خوشه چهارم قطاع ۳ و ۴

همان‌طور که مشخص است منطقه یک با بهترین وضعیت و درجه توسعه‌یافتگی از سایر مناطق بسیار جلوتر و وضعیت مناسب‌تری دارد و پس از آن مناطق نه و سپس یازده و در نهایت منطقه ثامن قرار دارد. همان‌طور که پیداست وضعیت توسعه‌یافتگی ارتباط مستقیمی با سطح برخورداری از خدمات و کاربری‌های شهری و دسترسی به آن‌ها دارد. لذا الگوهای برنامه‌ریزی، توسعه و مدیریت شهر مشهد در توزیع عدالت فضایی و سطح برخورداری مناطق نقش اساسی و اصلی را بازی می‌کنند. از همین رو با جهت‌دهی مناسبی به الگوهای مذکور سطح توسعه در مناطق تغییر و دستخوش آن

الگوهای رفتاری در مناطق برخوردار و کم برخوردار (توسعه یافته و کم توسعه) نیز متفاوت خواهد بود. از طرفی رفتار شهروندان در مناطق فوق که دارای خوشه‌های منزلتی متفاوت نیز هست کاملاً مختلف روی می‌دهد. الگوهای رفتاری مردم در استفاده از پارک‌های کلان شهر مشهد تحت تأثیر مستقیم مطلوبیت کیفیت محیط، نوع طراحی و چیدمان عناصر قرار دارد که این مهم در رشد و شکوفایی مخصوصاً کودکان تأثیر بسزایی دارد. رشد و شکوفایی کودکان از سه بعد آموزشی، روانی و اجتماعی بررسی می‌شود. همچنین با استفاده از برخی سؤالات پرسشنامه، متغیر الگوی رفتاری محاسبه می‌شود و در نهایت برای بررسی فرض فوق از ضریب همبستگی اسپیرمن که رابطه بین رشد و شکوفایی کودکان و الگوهای رفتاری و کیفیت محیط پارک‌های شهری را می‌سنجد، استفاده شده است. نتایج این آزمون در جدول زیر ارائه شده است:

جدول شماره ۱۰. بررسی رابطه بین الگوهای رفتاری در شهر مشهد و کیفیت پارک‌ها با رشد و شکوفایی کودکان

الگوهای رفتاری	آزمون	کیفیت محیط	آموزشی	روانی	اجتماعی	رشد و شکوفایی
ضریب همبستگی	۰/۳۵۴۰	۰/۴۴۸۰	۰/۲۸۳۰	۰/۴۲۰۰	۰/۲۶۰	
سطح معنی‌داری	۰/۰۰۰	۰/۰۰۰	۰/۰۰۰	۰/۰۰۰	۰/۰۰۰	

بر اساس جدول فوق، بین الگوهای رفتاری و کیفیت محیط پارک و رشد و شکوفایی رابطه معنی‌داری وجود دارد. همچنین مقدار ضریب همبستگی برابر با ۰/۲۶۰ و مثبت است، بنابراین بین الگوهای رفتاری و رشد و شکوفایی کودکان رابطه مثبت و معنی‌داری وجود دارد.

جدول شماره ۱۱. بررسی الگوهای رفتاری در پارک‌های شهری متناسب با کیفیت محیطی و تأثیر آن در ایجاد رشد و شکوفایی کودکان

متغیر		عدد آزمون = ۳				
میانگین	آماره t	درجه آزادی	سطح معنی‌داری	اطمینان ۹۵ درصدی اختلاف	کران بالا	کران پایین
۴/۶۹۵	۷۱/۴۹۶	۲۹	۰/۰۰۰	۱/۶۴۷	۱/۷۴۴	۱/۶۴۷

میزان ایجاد الگوهای رفتاری در پارک‌های شهری متناسب با میزان کیفیت طراحی محیطی و تأثیر آن در رشد و شکوفایی کودکان

مقدار سطح معنی‌داری برای مقایسه نظر گروه مدیران در مورد میزان ایجاد الگوهای رفتاری در پارک‌های شهری متناسب با کیفیت محیطی و تأثیر آن در رشد و شکوفایی کودکان برابر با ۰/۰۰۰ و از ۰/۰۵ کمتر است، همچنین مقدار آماره t برابر با ۷۱/۴۹۶ و مثبت است و میانگین میزان ایجاد الگوهای رفتاری متناسب با کیفیت محیطی در پارک‌ها و تأثیر آن در رشد و شکوفایی کودکان از نظر مدیران برابر با ۴/۶۹۵ و از حد متوسط عدد ۳ بیشتر است. بنابراین با اطمینان ۹۵ درصد می‌توان گفت: الگوهای رفتاری در پارک‌های تحت تأثیر کیفیت و مطلوبیت طراحی در پارک‌های شهری است که خود موجب رشد و شکوفایی کودکان می‌گردد.

## نتیجه‌گیری

شهرهای امروزه تحت تأثیر نظام‌های ناهماهنگ شهری و متأثر از سیستم ناکارآمد برنامه‌ریزی منطقه‌ای و شهری و عدم تعادل بخشی در فضاهای منطقه‌ای و ملی، از یک رشد نامناسب برخوردار هستند. با رشد فیزیکی شهرها، فضاهای شهری نیز افزایش می‌یابد که برخی از این فضاها، فضاهای عمومی، نیمه عمومی و خصوصی‌اند. در این بین پارک‌ها و فضاهای سبز شهری یکی از بارزترین فضاهای عمومی بوده که روزانه پذیرای بخش زیادی از جمعیت شهری در خود می‌باشند. در واقع فضاهای شهری زمانی می‌توانند نقششان را خوب بازی کنند که بتوانند پذیرایی جمعیت باشند، تعاملات

اجتماعی را تقویت کنند، الگوهای رفتاری ناهنجار را کاهش بدهند. همان‌طور که مشخص گردید الگوهای رفتاری شهروندان در پارک‌های مورد مطالعه وابسته به متغیر کیفیت طراحی محیطی پارک‌ها می‌باشد. نتایج این تحقیق با پژوهش نیک پور و یاراحمدی که بر روی تأثیر سرزندگی خیابان‌ها و نقش آن بر ارتقاء کیفیت زندگی مطالعه‌ای داشته و پژوهش حاشی نژاد و همکاران که بر روی کیفیت فضاهای شهری و نقش آن بر روی الگوهای رفتاری ناهنجار مورد بررسی قرار گرفته بود و تحقیق سلیمانی و همکاران که بر روی تأثیر کالبد شهر بر الگوهای رفتاری تحقیق نموده بودند همگی همسو می‌باشد اما در این پژوهش به تبیین الگوهای رفتاری جمعی و تأثیر آن بر رشد و شکوفایی کودکان در فضاهای عمومی شهر پرداخته شد در حالی که در سایر پژوهش‌ها مسئله رفتار یا الگوهای رفتاری تحت تأثیر محیط‌های کالبدی و کیفیت محیط مورد سنجش قرار گرفته بود و تاکنون پژوهشی در زمینه نقش الگوهای رفتاری که خود تحت تأثیر محیط بوده و تکرار این الگوها در مقابل کودکان می‌تواند بر رشد و شکوفایی کودکانی که در فضاهای عمومی مانند پارک‌ها حضور پیدا می‌کنند تأثیرگذار باشد انجام نشده بود لذا در این مقاله الگوهای رفتاری ابرازی توسط کودکان و والدین آن‌ها وقتی در معرض مشاهده سایر کودکان قرار می‌گیرد می‌تواند در فضاهای عمومی بر رشد و شکوفایی کودکان بیننده تأثیرگذار باشند، پرداخته شد.

در این مقاله بر اساس مشاهدات میدانی و تکمیل پرسشنامه به بررسی الگوهای رفتاری شهروندان که با برقراری ارتباط و ایجاد تعامل با یکدیگر بروز پیدا می‌کند و نحوه اثرگذاری آن بر رشد و شکوفایی کودکان حاضر در پارک‌ها، پرداخته شده است. به همین جهت پارک‌های شهری منتخب در مناطق ۴ گانه تحقیق از نظر کیفیت فضایی (وجود مبلمان شهری، فضاهای سبز، نورپردازی مناسب و...) انتخاب و مورد تحلیل قرار گرفته است. همچنین این پژوهش متغیرها و شاخص‌های تأثیرگذار روی رفتار را مطالعه و شناسایی کرده و سپس با مطالعه پدیده رفتار و شکل‌گیری الگوهای رفتاری روی رشد و شکوفایی کودکانی که از فضاهای عمومی مانند پارک‌ها به صورت روزانه یا هفتگی استفاده می‌کنند بررسی کرده که تأثیرگذاری چگونه می‌باشد که دیگران تابع حال تو این مسیر گام برنداشتنند. نتایج این بررسی نشان داد که نحوه چیدمان و کیفیت عناصر موجود در پارک‌های شهری به‌عنوان یکی از مهم‌ترین فضاهای عمومی شهر تأثیر مستقیمی بر الگوهای رفتاری شهروندان و رشد و شکوفایی کودکان دارد. این مسئله نشان می‌دهد که محیط‌های شهری به‌طور خود گسترده بر هویت فاعلی و مفعولی شهروندان در راستای نظریه کنش متقابل نمادین؛ تأثیرگذار است که شدت این تأثیرگذاری در بین عوامل مطرح شده در نتایج تحقیق مشخص شد. پس باید به تأثیرگذاری و شدت اثرگذاری فضاهای مصنوع شهری بر خلق الگوهای رفتاری بسیار توجه کرد که این امر یکی از مسائل مهم در برنامه‌ریزی، طراحی و معماری فضاهای کالبدی شهرها است که متأسفانه نگاه اقتصادی منفعت‌طلبانه برنامه ریزان از تحقق این امر جلوگیری کرده است. پس در طراحی فضاهای عمومی شهر؛ توجه به کیفیت فضایی و عملکردی عناصر طراحی جهت هدایت الگوهای رفتاری شهروندان و استفاده بهینه از فضاهای عمومی شهر امری ضروری است. لذا در طراحی پارک‌های شهری توجه به عوامل مؤثر در ارتقاء کیفیت محیطی جهت خلق و هدایت الگوهای رفتاری هنجار و جمعی از ضروریات برنامه‌ریزی و طراحی شهری است زیرا این مهم خود تأثیر مستقیم و بسزایی در رشد و شکوفایی کودکان و مشاهده الگوهای رفتاری شکل گرفته در فضاهای عمومی است و کودکان هر آنچه را که می‌بینند و تکرار می‌شود را یاد می‌گیرند.

#### پیشنهادها

- ❖ حفظ و تقویت قرارگاه‌های رفتاری موجود در فضاهای عمومی به‌خصوص پارک‌ها و دخالت محدود در آن‌ها برای بهبود عملکرد و نه مدیریت آن‌ها از بالا.
- ❖ مشارکت دادن مردم در طراحی قرارگاه‌های رفتاری جدید در فضاهای شهری به‌خصوص پارک‌ها و بهسازی قرارگاه‌های رفتاری قبلی.

- ❖ توزیع مناسب محله‌ای پارک‌ها جهت ایجاد قرارگاه‌های رفتاری به‌نحوی که در شعاع دسترسی و قابل پیاده‌روی برای تمام شهروندان قرار گیرند.
- ❖ مقابله با بروز ناهنجاری‌ها در قرارگاه‌های رفتاری پارک‌ها و اطمینان بخشی به مردم محل در استفاده از پارک‌ها که فقط قرارگاه‌های رفتاری به‌وسیله افراد به هنجار مورد استفاده قرار می‌گیرد.
- ❖ بهره‌گیری از پتانسیل قرارگاه‌های رفتاری پارک‌ها برای آموزش، مباحثه و گفت‌وگوهای سازنده حتی برای رفع مشکلات محلی.
- ❖ بهره‌گیری از پتانسیل قرارگاه‌های رفتاری پارک‌ها برای رشد و شکوفایی کودکان محلی.
- ❖ تجهیز پارک‌ها به انواع مبلمان شهری مناسب برای نشستن، گفت‌وگو، بازی و آموزش (نظیر ایستگاه روزنامه‌خوانی)، آبخوری، فضای سبز، آب‌نما و قرار دادن موانع برای جلوگیری از ورود موتورسیکلت و...
- ❖ بهره‌گیری از پتانسیل شورایی‌ها در مدیریت و نگهداری قرارگاه‌های رفتاری موجود در سطح پارک‌های محلی.
- ❖ تدوین استاندارد برای ابعاد، اندازه و تجهیزات موجود در قرارگاه‌های رفتاری پارک‌های محلی و فرامحلی.

### تقدیر و تشکر

بنا به اظهار نویسنده مسئول، این مقاله حامی مالی نداشته است.

### منابع

- (۱) احمدی، سید یوسف. (۱۳۹۰). راهنمای طراحی نما. چاپ اول، تهران: انتشارات موسسه علمی دانش‌پژوهان برین.
- (۲) افصحی، فخری اعظم. (۱۳۹۲). شرح جامع تحلیل فضاهای معماری و شهری. چاپ اول، تهران: انتشارات ارشد
- (۳) اکبری، علی. (۱۳۸۵). رویکردی مفهومی به تأثیر سیمای شهری بر الگوهای رفتاری. فصلنامه جغرافیا، سال ۴، شماره ۱۰ و ۱۱، صص. ۸۳-۵۲
- (۴) امین زاده، بهمن و افشار، دخی. (۱۳۸۱). طراحی و الگوهای رفتاری: پیدایش نهاد برای به‌سازی پارک‌های شهری. فصلنامه محیط‌شناسی ویژه‌نامه طراحی محیط، دوره ۲۹، شماره ۳۰، صص. ۶۰-۴۳.
- (۵) بختیار نصرآبادی، آمنه؛ بختیار نصرآبادی، حسنعلی و بختیار نصرآبادی، احمد. (۱۳۹۰). تحلیلی بر فضای شهری مردم گرا و رابطه آن با رفتار شهروندی. فصلنامه جامعه‌شناسی کاربردی، دوره ۲۲، شماره ۳، صص. ۱۱۴-۱۰۱.
- (۶) پاک‌نژاد، نوید و لطیفی، غلامرضا. (۱۳۹۷). تبیین و ارزیابی تأثیرات مؤلفه‌های محیطی بر شکل‌گیری الگوهای رفتاری در فضاهای شهری؛ از نظریه تا عمل: مطالعه میدان تجریش. ماهنامه باغ نظر، سال ۱۵، شماره ۶۹، صص. ۶۶-۵۱.
- (۷) پاکزاد، جهان‌شاه. (۱۳۸۶). مبانی نظری و فرآیند طراحی شهری. چاپ دوم، تهران: انتشارات شهیدی.
- (۸) حاتمی نژاد، حجت؛ حاتمی نژاد، حسین؛ زیاری، کرامت‌الله و پوراحمد، احمد (۱۳۹۹). نقش فضاهای شهری در خلق الگوهای رفتاری ناهنجار با تأکید بر عامل پیشگیری از وقوع جرم در محله چهارباغ منطقه ثامن م شهد. فصلنامه مطالعات ساختار و کارکرد شهری، سال ۷، شماره ۲۴، صص. ۱۲۷-۹۹.
- (۹) خطیبی، سید محمدرضا. (۱۳۹۲). تأثیر متقابل الگوهای رفتاری در احیای هویت محیط شهر. نشریه هویت شهر، سال ۷، شماره ۱۳، صص. ۷۳-۶۳.
- (۱۰) دانشپور، سید عبدالهادی. (۱۳۸۰). بازشناسی مفهوم هویت در فضای عمومی شهری (خیابان) نمونه موردی: خیابان انقلاب تهران. پایان‌نامه دکتری جغرافیا و برنامه‌ریزی شهری، به راهنمایی ایرج اعتصام، دانشکده جغرافیا، دانشگاه تهران
- (۱۱) راست بین، احمد؛ جعفری، یاسر؛ درام، یاسمن و معززی مهر طهران، امیرمحمد. (۱۳۹۱). رابطه همبستگی بین کیفیت‌های محیطی و تداوم حیات شهری در عرصه‌های عمومی. فصلنامه باغ نظر، سال ۹، شماره ۲۱، صص. ۴۶-۳۵.
- (۱۲) رسول پور، هژبر؛ اعتصام، ایرج و طهماسبی، ارسلان. (۱۳۹۹). بررسی تأثیر فرم جداره‌های خیابانی بر الگوهای رفتاری از سان نمونه موردی: خیابان ولیعصر تهران. شهرسازی ایران، دوره ۳، شماره ۴، صص. ۶۱-۴۲.
- (۱۳) رفیعیان، مجتبی و خدائی، زهرا. (۱۳۸۸). بررسی شاخص‌ها و معیارهای مؤثر بر رضایتمندی شهروندان از فضاهای عمومی



- شهری. فصلنامه راهبرد، سال ۱۸، شماره ۵۳، صص. ۲۲۷-۲۴۸.
- ۱۴) ستارزاده، داریوش؛ نقی زاده، محمد و حبیب، فرح. (۱۳۸۹). فضای شهری، اندیشه اجتماعی. فصلنامه علوم و تکنولوژی محیط زیست، دوره ۱۲، شماره ۴، صص. ۱۱۱-۱۴۸.
- ۱۵) سعیدنیا، احمد. (۱۳۸۰). فضای سبز شهری، از مجموعه کتاب سبز شهرداری. چاپ دوم، تهران: مرکز مطالعات و برنامه ریزی شهری وزارت کشور.
- ۱۶) سعیدنیا، احمد. (۱۳۸۳). طراحی فضاها و مبلمان شهری. کتاب سبز راهنمای شهرداری ها، چاپ دوم، تهران: سازمان شهرداری ها و دهیاری های کشور.
- ۱۷) سعیدی، مهدی؛ خیرالدین، رضا و بهزادفر، مصطفی. (۱۳۹۹). تبیین عوامل مؤثر بر سرزندگی فضای عمومی مطالعه موردی: چهارراه ولیعصر شهر تهران. فصلنامه شهر پایدار، دوره ۳، شماره ۲، صص. ۵۷-۹۲.
- ۱۸) صادقلو، طاهره و جوهری، لیلا. (۱۳۹۶). سنجش عملکرد مؤلفه های آسایش بصری در ارتقای کیفیت محیط شهر با استفاده از تکنیک وایکور (مطالعه موردی: کلان شهر مشهد). پژوهش های جغرافیای انسانی، دوره ۴۹، شماره ۱، صص. ۱۶۷-۱۸۳.
- ۱۹) فصیحی، حبیب الله؛ پریزادی، طاهر و کرمی، تاج الدین. (۱۳۹۸). بررسی نقش پیاده راه ها در سرزندگی فضاهای عمومی مطالعه موردی: پیاده راه حرم شهرری. فصلنامه شهر پایدار، دوره ۲، شماره ۴، صص. ۱-۱۵.
- ۲۰) گل، یان. (۱۳۹۲). شهر انسانی. ترجمه علی غفاری، چاپ اول، تهران: مؤسسه علم معمار
- ۲۱) لنگ، جان. (۱۳۸۴). آفرینش نظریه معماری: نقش علوم رفتاری در طراحی محیط. ترجمه علیرضا عینی فر، چاپ دوم، تهران: دانشگاه تهران.
- ۲۲) لینچ، کوین. (۱۳۸۴). تئوری شکل شهر. ترجمه سید حسین بحرینی، چاپ سوم، تهران: انتشارات دانشگاه تهران.
- ۲۳) محمودی نژاد، هادی و تقوایی، علی اکبر. (۱۳۸۸). توسعه پایدار شهری و رفاه اجتماعی شهروندی. چاپ چهارم، تهران: نشریه جستارهای شهرسازی
- ۲۴) مدنی پور، علی. (۱۳۸۷). طراحی فضای شهری نگرشی بر فرآیندی اجتماعی و مکانی. ترجمه فرهاد مرتضایی، چاپ سوم، تهران: انتشارات پردازش و برنامه ریزی شهری.
- ۲۵) مصلی نژاد، علی؛ موحد، خسرو و کشمیری، هادی. (۱۳۹۹). ارزیابی عوامل محیطی و کالبدی بر میزان حضور جوانان در معابر شهری مطالعه موردی: خیابان عقیق آباد در شهر شیراز. فصلنامه مطالعات شهری، دوره ۹، شماره ۳۴، صص. ۲۹-۴۴.
- ۲۶) مطلبی، قاسم. (۱۳۸۰). روان شناسی محیطی دانشی نو در خدمت معماری و طراحی شهری، نشریه هنر های زیبا، دوره ۱۰، صص. ۵۲-۶۷.
- ۲۷) نیک پور، عامر و یاراحمدی، منصوره. (۱۳۹۹). بازشناسی مؤلفه های شکل دهنده سرزندگی خیابان به مثابه ارتقای کیفیت زندگی اجتماعی در فضاهای شهری کوچک مطالعه موردی: خیابان شهید چمران شیراز. فصلنامه شهر پایدار، دوره ۳، شماره ۱، صص. ۴۱-۵۴.
- ۲۸) هایدیگر، مارتین. (۱۳۸۱). شعر، زبان و اندیشه رهایی. ترجمه عباس منوچهری، چاپ دوم، تهران: انتشارات مولی.
- 29) Afsahi, A. (2014). Comprehensive description of the analysis of architectural and urban spaces. Edition 1, Tehran: Arshad Publications. [in Persian].
- 30) Ahmadi, S. Y. (2012). Facade design guide. Edition 1, Tehran: Publications of Brin Scholars Scientific Institute. [in Persian].
- 31) Akbari, A. (2007). A conceptual approach to the effect of urban appearance on behavioral patterns. Journal Geography, Vol.4, No. 10. 11, pp. 52-83. [in Persian].
- 32) Amin zade, B., & Afshar, D. (2002). Design and Behavior Patterns: Suggestions for Improving Urban Parks. Journal of Environmental Special Issue of Environmental Design, Vol.24, No.30, pp.43-60. [in Persian].
- 33) Bakhtiar Nasrabadi, A., Bakhtiar Nasrabadi, H., & Bakhtiar Nasrabadi, A. (2011). An analysis of populist urban space and its relationship with citizenship behavior. Journal of Applied Sociology, Vol. 22, No.3, pp.101-114. [in Persian].
- 34) Chiesura, A. (2003) The role of urban park for the sustainable city. Edition 1, Wageningen University.
- 35) Daneshpor, S. A. (2002). Recognizing the concept of identity in urban public space (street) Case study: Tehran (Enghelab St.). PhD in Geography and Urban Planning, Under the

- guidance of Iraj Etesam, Faculty of Geography, University of Tehran. [in Persian].
- 36) Fasihi, H. A., Parizadi, T., & karami, T. (2020). Investigating the role of sidewalks in the vitality of public spaces Case study: Sidewalk of the holy city of Rey. *Journal of Sustainable City*, Vol.2, No.4, pp.1-15 [in Persian].
  - 37) Gehl, Jan. (2014). *Human city*, Translated by Ali Ghaffari. Edition1, Tehran: Architect Science Institute. [in Persian].
  - 38) Gehl, Jan. (1987). *life between buildings*, translated by j.koch, Edition1, New York: Van Nostrand Reinhold. Washington, London, Island Press
  - 39) Harvey, D. (2006). Space as a keyword, In Gregory. *Journal Wiley*, Vol.39, No.4, pp. 270-293.
  - 40) Hatami Nejad, H., Hatami Nejad, H., Ziari, K. A., & PorAhmad, A. (2021). The role of urban spaces in creating abnormal behavioral patterns with emphasis on crime prevention in Chaharbagh neighborhood of Samen region of Mashhad. *Journal Urban structure and function studies*, Vol.7, No.24, pp.99-127. [in Persian].
  - 41) Heidegger, M. (2003). *Poetry, language and the idea of liberation*, Translated by Abbas Manouchehri. Edition2, Tehran: Molly Publications. [in Persian].
  - 42) Khatibi, S. M. (2014). The interaction of behavioral patterns in reviving the identity of the urban environment. *Journal of City Identity*, Vol.7, No.13, pp.63-73. [in Persian].
  - 43) Lang, J. (2006). *Creation of architectural theory: The role of behavioral sciences in environmental design*. Translated by Alireza Eeanifar, Edition2, Tehran: University Tehran. [in Persian].
  - 44) Lefebvre, Henri. (2009). *State, space, world* In Brenner, N. & Elden, S. (eds.) *Terror and the State of Territory*. Edition3, Minneapolis: University of Minnesota Press.
  - 45) Lynch, K. (2006). *City shape theory*, Translated by Seyed hossein bahreini. Edition 3, Tehran: University of Tehran Publications. [in Persian].
  - 46) Macy, Christine., & Bonnemaïson, Sarah. (2003). *Architecture and Nature, Creating the American Landscape, Built Environment*. Published by Routledge, France.
  - 47) Madanipor, A. (2009). *Urban space design with a view to social and spatial process*, Translated by Farhad Mortezaei. Edition3, Tehran: Urban Processing and Planning Publications. [in Persian].
  - 48) Mahmodinejad, H., & Taghvahi, A. A. (2010). *Sustainable urban development and social welfare of citizens*. Edition4, Tehran: Journal of Urban Studies. [in Persian].
  - 49) Matlabi, Gh. (2002). *Environmental psychology is a new knowledge in the service of architecture and urban design*. *Journal of beautiful arts*, Vol.10, No.0, pp.52-67. [in Persian].
  - 50) Mihinjac, M., & Saville, G. (2019). *Third-Generation Crime Prevention Through Environmental Design (CPTED)*. *Social Sciences(MDPI)*, Vol.9, No.6, pp.52-76
  - 51) Mosalanejad, A., Movahed, K., & Keshmiri, H. (2021). Evaluation of environmental and physical factors on the presence of youth in urban areas Case study: Afifabad street in Shiraz. *Journal of Urban Studies*, Vol.9, No.34, pp.29-44. [in Persian].
  - 52) Nikpor, A., & Yaeahmadi, M. (2021). *Recognizing the components that shape the vitality of the street as improving the quality of social life in small urban spaces Case study: Shahid Chamran St., Shiraz*. *Journal of Sustainable City*, Vol.3, No.1, pp.41-54. [in Persian].
  - 53) Paknezad, N., & Lotfi, Gh. (2019). *Explain and evaluate the effects of environmental components on the formation of behavioral patterns in urban spaces; From theory to practice: Study of Tajrish field*. *Monthly of Garden Opinion*, Vol.15, No.69, pp.51-66. [in Persian].
  - 54) Pakzad, J. (2008). *Theoretical foundations and urban design process*. Edition2, Tehran: Shahidi Publications. [in Persian].
  - 55) Rafian, M., & Khodaei, Z. (2010). *Investigating the indicators and criteria affecting citizens' satisfaction with urban public spaces*. *Journal of Rahbord*, Vol.18, No.53, pp.227-248. [in Persian].
  - 56) Rasol por, H., Ehtesam, I., & Tahmasobi, A. (2021). *Investigating the effect of street wall form on human behavior patterns Case study: Valiasr St., Tehran*. *Urban planning of Iran*, Vol.3, No.4, pp.42-61. [in Persian].
  - 57) Rastbin, A., Jafari, Y., Dram, Y., & Mozazi Mehr Tehran, A.M. (2013). *The relationship*

- between environmental qualities and the continuity of urban life in public areas, Quarterly of Nazar, Vol.9, No.21, pp.35-46. [in Persian].
- 58) Sadeghlo, T., & Johari, L. (2018). Measuring the performance of visual comfort components in improving the quality of the city environment using Vikor technique (Case study: Mashhad metropolis). Journal of Human Geography Research, Vol.49, No.1, pp.167-184. [in Persian].
- 59) Saeidi, M., Kheirdin, R., & Behzadfar, M. (2021). Explaining the factors affecting the vitality of public space Case study: Valiasr intersection in Tehran. Journal of Sustainable City, Vol.3, No.2, pp.57-92. [in Persian].
- 60) Saeidnia, A. (2002). Urban green space, From the municipal green book collection. Edition2, Tehran: Center for Urban Studies and Planning of the Ministry of Interior. [in Persian].
- 61) Saeidnia, A. (2005). Design of urban spaces and furniture, Green Book Guide for Municipalities. Edition2, Tehran: Organization of Municipalities and Villages of the country. [in Persian].
- 62) Sanul, G., & Van Heur, B. (2018). Spaces of openness: Urban citizenship and cultural infrastructures of common life in Istanbul City. Journal of Gökçe Sanul, Vol.22, No.5-6, pp.801-819
- 63) Satarzade, D., Naghizade, M., & Habib, F. (2011). Urban space, social thought. Journal of Environmental Science and Technology, Vol.12, No.4, pp.111-148. [in Persian].
- 64) Van Kamp, I., Kees, L., Gooitske, M., & Augustinusde H. (2003). Urban environmental quality and human well-being Towards a conceptual framework and demarcation of concepts; a literature study. Journal of Landscape and urban Planning, Vol.65, No.0, pp.1-12.
- 65) Wenze, Y., Chen, Y., Zhang, Q., & Liu, Y. (2019). Spatial explicit assessment of urban vitality using multi-source data: A case of Shanghai, China, Sustainability, MDPI, Open Access Journal, Vol.11, No.3, pp.1-20.
- 66) Woolcock, G., & Steele, W. (2008). Child-friendly community indicators-a literature review, Edition2, Queensland: Griffith university. Nathan Campus, Kessels Road, Nathan, Queensland
- 67) Xia, C., Yeh, Anthony G.O., & Zhang, A. (2020). Analyzing spatial relationships between urban land use intensity and urban vitality at street block level: A case study of five Chinese megacities. Landscape and Urban Planning, Vol.193, No.5, pp.1-12.
- 68) Ye, Yu., Li, D., & Liu, X. (2018) How block density and typology affect urban vitality: An exploratory analysis in Shenzhen, China. Journal of Urban Geography, Vol.39, No.15, pp.631-652.