



واکاوی دگر دیسی نقش غالب اقتصادی در روستاهای پیرامون کلانشهر اصفهان

پذیرش نهایی: ۱۴۰۰/۱۲/۲۴

دریافت مقاله: ۱۴۰۰/۱۰/۰۹

صفحات: ۱۶۶-۱۴۵

پرستو دارویی؛ دکتری جغرافیا و برنامه ریزی روستایی و عضو هیات علمی جهاد دانشگاهی، واحد اصفهان، اصفهان، ایران.
مینا کشانی همدانی؛ دانشجوی دکتری شهرسازی و عضو هیات علمی جهاد دانشگاهی، واحد اصفهان، اصفهان، ایران.

چکیده

نقش غالب اقتصادی سکونتگاه‌های روستایی با توجه به جایگاه آن‌ها در نظام تولیدی کشور همواره از اهمیت بالایی برخوردار بوده است. این نقش با توجه به شرایط محیطی، اقتصادی، اجتماعی، فرهنگی و سیاسی حاکم بر آن دستخوش تغییراتی می‌گردد. در این میان روستاهای نزدیک به شهرها به‌ویژه کلانشهرها، با توجه به روابط فضایی میان این دو و متأثر از شهر اصلی، بیش از سایر روستاها در معرض این تغییر و دگرگونی واقع می‌شوند. پژوهش حاضر باهدف شناسایی فرایند دگر دیسی روستاهای دهستان کرارج که در پیرامون کلانشهر اصفهان قرار دارند و عوامل به وجود آورنده این دگر دیسی انجام شده است و در پی یافتن پاسخی روشن برای این سؤال است که "دگر دیسی نقش غالب اقتصادی روستاهای پیرامون کلانشهر اصفهان متأثر از چه عواملی و در چه فرایندی بوده است" و "متأثر از این عوامل، این روستاها با چه پیامدهایی روبه‌رو شده‌اند؟". این پژوهش از نوع پژوهش‌های کاربردی است و با استفاده از روش کیفی و مصاحبه نیمه ساختاریافته با ۵۰ نفر از افراد مطلع انجام گردیده است. نتایج پژوهش حاکی از آن است که عواملی همچون "محدودیت منابع زیست محیطی"، "نزدیکی به عوارض اصلی طبیعی و مصنوع محدودده" و "مالکیت متفاوت آب و زمین" و با توجه به شرایط زمینه‌ای شامل "تحولات فرهنگی- اجتماعی روستا" و "تحولات ارزش اقتصادی زمین" و همچنین شرایط مداخله‌گری همچون "عدم حمایت سازمان‌های تصمیم‌ساز و تصمیم گیر" و "ضعف و ناکارآمدی در تدوین و نظارت قوانین مربوط به کاربری اراضی" منجر به "دگر دیسی نقش غالب اقتصادی روستاهای هدف مطالعه" شده که در نهایت پیامدهایی همچون "تغییر چهره نظام کالبدی و فضایی"، "تغییر طبقات اقتصادی ساکنان" و نیز "تغییر هویت فرهنگی- اجتماعی" روستاها را در پی داشته است.

واژه‌های

کلیدی:

دگر دیسی نقش
اقتصادی،
روستاها
پیرامونی،
کلانشهر اصفهان.

E-Mail: shahrsaz63@yahoo.com

نحوه ارجاع به مقاله:

دارویی، پرستو. کشانی همدانی، مینا. ۱۴۰۱. واکاوی دگر دیسی نقش غالب اقتصادی در روستاهای پیرامون کلانشهر اصفهان. مجله توسعه فضاهای پیراشهری. ۱(۷): ۱۶۶-۱۴۵.



روستاها به‌عنوان یکی از ارکان اصلی تولید در جوامع محسوب می‌شوند. دوام و پایداری هر روستا در گرو پویایی و دوام اقتصاد آن است. از همین رو علت تخلیه و متروک شدن بسیاری از روستاهای کشور، ضعف و ناکارایی اقتصاد آنهاست (بدری و همکاران، ۱۳۸۹: ۱۳۱). مطابق با قانون تغییر که می‌گوید هیچ چیز ابدی نیست مگر خود تغییر، بدیهی است که تغییر و دگرگونی اجتماعی و اقتصادی را نمی‌توان انکار کرد (Junaedi, 2015: 1)؛ بنابراین سکونتگاه‌های روستایی، به‌عنوان جزئی از نظام‌های جغرافیایی، همواره در ابعاد فضای اقتصادی، اجتماعی و کالبدی در حال تغییر و تحول‌اند (بهرامی، ۱۳۹۹: ۱۳۱). با توجه به نقش و اهمیت روستاها و تولیدات آنها در رفع نیازهای رو به تزاید کشور و اقتصاد ملی، شناخت نقش اقتصادی غالب روستاها به‌منظور ایفای صحیح نقش عملکردی آنها در نظام تولید کشور و نیز بررسی تغییرات این نقش و عوامل تأثیرگذار بر آنها از اهمیت قابل توجهی برخوردار می‌باشد و بر برنامه‌ریزی صحیح اقتصادی و فضایی آنها اثرگذار است، به‌ویژه در روستاهای نزدیک به کلانشهرها که ارتباط متقابل بین روستاها و شهرها و ادغام ساختاری و عملکردی آنها و پتانسیل پراکنده‌رویی و ادغام روستاها به شهرها بسیار بالا است (Kumar Jat et al, 2008)، این موضوع اهمیتی دوچندان می‌یابد و این روستاها بیش از سایر روستاها در معرض این تغییر و دگرگونی قرار می‌گیرند. روابط میان شهر و روستا همیشگی است و به‌عنوان یکی از مهم‌ترین عوامل مؤثر در بروز تغییرات اجتماعی، اقتصادی و فرهنگی در عرصه‌های روستایی و شهری شناخته‌شده (امانپور و نواسری، ۱۳۹۶: ۵۰) و به صورت‌های گوناگون بر شکل-پذیری سکونتگاه‌های روستایی و همچنین بر ساختار و کارکرد آنها اثرگذار است (ناظمی شادباش و همکاران، ۱۳۹۹: ۱۴۳).

به‌طور کلی، در تبیین روابط و پیوندهای بین شهر و روستا، ضمن تأکید بر وجود همزیستی بین آنان در یک ناحیه جغرافیایی مشخص، بر کارکرد شهرها و شهرک‌ها به‌عنوان مراکز تأمین خدمات برای نواحی روستایی و مکانی که تولیدات روستایی در آن قابلیت عرضه می‌یابند و نیز نواحی روستایی به‌عنوان تأمین‌کننده نیروی کار و تقاضا برای کالاها و خدمات شهری تأکید می‌شود (محمدی یگانه و حسین‌زاده، ۱۳۹۲: ۵۷ و ۵۸).

"تغییرات الگوهای فضایی و پویای ساختاری- کارکردی نظام‌های فضایی که در روابط و پیوندهای فیزیکی میان شهرها و شبکه شهری و روستایی متجلی است، در اساس به نیروهایی مربوط است که سازوکارهای واقعی جذب، هدایت و انتقال جریان‌های سرمایه، نیروی کار و جمعیت را بر عهده‌دارند" (قاسمی و عزیزپور، ۱۳۹۸: ۱۴۵۴). سازمان فضایی هر منطقه دربردارنده اجزا و عناصر مختلفی است که سه عنصر اساسی آن مرکز یا منطقه میانی، حاشیه یا منطقه پیرامونی و رابطه آنها یا کنش متقابل است (صرامی، ۱۳۸۴: ۱۰۰). در اینجا منظور از «منطقه پیرامونی» یا حوزه پیرامونی، منطقه‌ای است که خوراک اصلی فعالیت را که به‌وسیله‌ی مکان مرکزی فراهم آمده در شکل خریداران، فروشندگان، جریان مواد خام، انتقال تکنیک‌ها و مهارت‌ها و همچنین جابه‌جایی نیروی کار، فراهم می‌کند. به‌این ترتیب حوزه ارتباطی یک مکان مرکزی برحسب همه خدمات و کارکردهای جاری آن مشخص می‌شود. به اعتبار دیگر حوزه ارتباطی با فضای کارکردی مکان مرکزی که خود مکان مرکزی نیز در وسط آن قرار دارد، تعریف می‌شود و روابط کنش‌های متقابل و وابستگی‌های فی‌مابین با مناطق پیرامونی را شامل می‌شود که به اعتبار برخی از نویسندگان «حوزه‌ی نفوذ» خوانده می‌شود (امانپور و نواسری، ۱۳۹۶: ۵۱ و

۵۲). به طور کلی شهرها با سکونتگاه‌های واقع در حوزه نفوذشان چند نوع ارتباط ساختاری و تکرار شونده (که عموماً غیرمتوازن و ناعادلانه است) دارند که اهم آن‌ها عبارت‌اند از: الف) انتقال مازاد تولیدات روستایی از روستا به شهر؛ ب) جابه‌جایی ناپایدار نیروی کار از روستا به شهر؛ ج) عرضه کالاهای مصنوع مصرفی شهر به روستا؛ د) جابه‌جایی ناپایدار نیروی کار متخصص از شهر به روستا؛ هـ) ارائه خدمات بهداشتی، درمانی، آموزشی، سیاسی، اداری و تعمیراتی از شهر به روستا (رئیس دانا، ۱۳۷۵: ۲). امروزه تعاملات شهر و روستا را می‌توان به دودسته تعاملات فضایی مشتمل بر جریان افراد، کالا و اطلاعات و تعاملات بخشی مشتمل بر صنعت و خدمات تقسیم‌بندی کرد (Tocoli, 2003: 3). پیچیده‌تر شدن جوامع، به پیچیده‌تر شدن رابطه متقابل بین سکونتگاه‌ها و گسترش پیوند میان آن‌ها و تبدیل ارتباطات متقابل بین سکونتگاه‌ها، از یک رابطه خطی به رابطه‌ای چندجانبه، پیچیده و در زمینه‌های مختلف شده است (جمعه‌پور، ۱۳۸۵: ۲۷). وجود شبکه‌های ارتباطی پیشرفته بین شهر و نواحی واقع در حوزه نفوذ آن، منجر به شدت بخشیدن به ارتباطات ساختاری فوق می‌گردد که به یکی از سه شکل ذیل می‌باشد: الف) روابطی که معمولاً از سوی روستا برقرار می‌گردد؛ ب) روابطی که معمولاً از سوی شهر برقرار می‌گردد؛ ج) روابطی که معمولاً از سوی شهر و روستا به صورت متقابل برقرار می‌گردد (صرامی، ۱۳۸۴: ۱۰۷). با پیوند و ارتباط منطقی بین شهر و روستا، این دو سکونتگاه انسانی مکمل توسعه یکدیگرند (شریفی‌نیا و نورا، ۱۳۸۹: ۹۴).

توجه به بعد جغرافیایی در مباحث ارائه‌شده از اهمیت خاصی برخوردار بوده است، از این رو توجه به نکته ضروری است که در حال حاضر تأثیر شهرها در همه روستاهای تحت نفوذ به یک اندازه نمی‌باشد، بلکه روستاهایی که از نظر بعد جغرافیایی به شهر نزدیک‌تر باشند، بیشتر تحت تأثیر قرار گرفته و روستاهای دورتر از سهم کمتری برخوردار می‌شوند (نیک‌سرشت و همکاران، ۱۳۹۱: ۵۴)؛ بنابراین علت اصلی بروز این تحولات و تغییر نقش و عملکرد روستاها و به دنبال آن مشکلات بیشتر کلانشهرها را می‌توان در روابط و پیوندهای بین آن‌ها جست‌وجو کرد. مهم‌ترین عوامل مؤثر در شکل‌گیری روابط میان مراکز شهری و روستایی، تابع محیط فیزیکی، شرایط اجتماعی، فرهنگی، اوضاع سیاسی، اقتصادی و ابعاد تاریخی آن‌هاست که هر یک از روستاهای پیرامونی متناسب با این ویژگی‌ها تحت تأثیر محیط کلانشهری، تغییر و تحولات را با درجات و روندهای مختلف در جهت مثبت یا منفی تجربه می‌کنند (افراخته و همکاران، ۱۳۹۴: ۱۰۲).

شهر اصفهان به عنوان یکی از کلانشهرهای اصلی و مهم کشور ایران در فلات مرکزی، مطرح می‌باشد که توجه به روابط آن با روستاهای پیرامون آن به‌ویژه روستاهای واقع در حوزه نفوذ یا منطقه پیرامونی آن از اهمیت خاصی برخوردار بوده و با توجه به نزدیکی و همجواری جغرافیایی برخی روستاها با این شهر، در سال‌های اخیر شاهد تغییراتی در روستاهای مذکور به‌ویژه در زمینه فعالیت‌های اقتصادی روستاهای مذکور بوده‌ایم. یکی از این دهستان‌ها، دهستان کراچ در شهرستان اصفهان می‌باشد که در منطقه پیرامونی شهر اصفهان و در حاشیه جنوبی رودخانه زاینده‌رود واقع شده و پیرو انجام مطالعات طرح "توسعه اقتصادی و اشتغال‌زایی روستاهای استان اصفهان در سال ۱۳۹۷" مورد کاوش قرار گرفت. فعالیت‌های کشاورزی در این دهستان که در روزگار نه‌چندان دور، فعالیت غالب دهستان را شامل می‌شده، در حال حاضر کاهش یافته و فعالیت‌های اقتصادی دهستان به سوی فعالیت‌های غیر کشاورزی و متنوع حرکت کرده است. رکود فعالیت‌های اقتصاد سنتی در مناطق روستایی، به‌ویژه اقتصاد مبتنی

بر منابع طبیعی همچون کشاورزی، معدن و نظایر آن در طی چند دهه اخیر، جستجوی راهکارهای جدید برای تقویت پایه‌های اقتصادی و تنوع‌بخشی به فعالیت‌های اقتصادی در این مناطق را ضرورتی اساسی بخشیده است (Byrd et al, 2009: 637). تنوع‌بخشی به فعالیت‌ها به‌عنوان یک هنجار شناخته می‌شود (Barrett et al, 2001: 316) و زمانی حاصل می‌شود که منطقه به سمت فعالیت‌های جایگزین بر اساس منابع محلی و فرصت‌های شغلی جدید برای نیروی کار آن منطقه هدایت شود (Milne, 2006: 9) برگرفته از ریاحی و نوری، ۱۳۹۳: ۱۱۶). البته ایجاد و گسترش هر نوع فعالیت اقتصادی در سکونتگاه‌های انسانی اعم از روستا یا شهر دارای ابعاد و آثار مثبت و منفی است و این آثار در تمام زمینه‌ها به‌ویژه در اقتصاد جامعه پدیدار می‌شود (بدری و همکاران، ۱۳۸۹: ۱۳۱). از این رو پژوهش پیشرو در پی یافتن پاسخی روشن به این پرسش است که "دگردیسی نقش غالب اقتصادی روستاهای پیرامون کلانشهر اصفهان متأثر از چه عواملی و در چه فرایندی بوده است؟" و "متأثر از این عوامل، این روستاها با چه پیامدهایی روبه‌رو شده‌اند؟".

درباره شناسایی عوامل مؤثر بر دگردیسی نقش اقتصادی روستاها تحقیقات چندانی انجام نشده است و بیشتر پژوهش‌های انجام شده به بررسی تأثیر نقش شهر بر روستاهای پیرامون و تغییر کاربری اراضی روستایی پرداخته‌اند که به‌نوعی بر اشتغال داخل روستا تأثیر گذار بوده‌اند و نمونه‌هایی از این پژوهش‌ها در جدول (۱) آمده است. این پژوهش به بررسی عوامل مؤثر بر دگردیسی نقش غالب اقتصادی پرداخته و از این جهت متمایز از سایر پژوهش‌های پیشین است. علاوه بر تفاوت و برجستگی پژوهش حاضر با پژوهش‌های پیشین از نظر محتوایی، پژوهش حاضر با رویکرد کیفی و انجام مصاحبه‌های نیمه ساختارمند انجام شده که علاوه بر شناسایی عوامل اثر گذار بر دگردیسی نقش غالب اقتصادی روستاها، به بیان ارتباط بین این عوامل و ارائه مدل مفهومی پرداخته شده که باعث درک معنایی و شناخت عمیق ذهنیت مشارکت‌کنندگان درباره‌ی موضوع می‌شود و از این نظر نیز با تحقیقات گذشته تفاوت دارد.

جدول ۱. مطالعات پیشین

اسامی مؤلفان و سال انتشار	عنوان پژوهش	نتایج پژوهش
حیبی و همکاران (۱۳۷۵)	دگرگونی روستاهای پیرامون شهرهای بزرگ و نقش آن‌ها در نظام اسکان	نتایج این تحقیق نشان می‌دهد که کانون‌های زیستی ابتدا به‌منظور اشتغال در مجاورت صنایع شکل گرفته‌اند اما در ادامه مشاغل حاشیه‌ای و گردش سوداگرانه پول و سرمایه، عامل اصلی ماندگاری و بقای آن‌ها شده است.
صرامی (۱۳۸۴)	مرکز پیرامون و رابطه شهر و روستا	نتایج حاصل از پژوهش نشان می‌دهد که لازمه بهره‌مندی مطلوب و عادلانه از فضا، استقرار علمی و بامطالعه پدیده‌های کاری در فضا است تا مناطق انتظام پیدا کرده و هماهنگی با ظرفیت متعادل، کارایی اقتصادی و پایداری محیط به یکپارچگی فضایی نائل شوند.
افراخته و همکاران (۱۳۹۲)	پیوندهای کلانشهری و تحولات کالبدی-فضایی روستاهای پیرامون (مطالعه موردی: دهستان محمدآباد کراچ)	بر اساس نتایج پژوهش، جریان‌ات فضایی، تأثیرات فراوانی بر فضا و کالبد روستایی و در زمینه‌های اجتماعی، فرهنگی، اقتصادی و کالبدی داشته است؛ این تغییرات در قالب تغییر معماری بافت روستاها، احداث صنایع، کار و درآمد نیروی مازاد کشاورزی، مهاجرت،

تحولات در زیرساخت‌ها، تحولات جمعیتی و سواد و... در روستاهای مورد مطالعه در دهستان بوده است.		
یافته‌های پژوهش حاکی از آن است که اصل مدل روابط مکانی- فضایی شهر اهواز و دهستان موران، مدل اولمن بوده است که عامل اول شکل‌گیری این روابط، احساس نیاز و عامل دوم میزان تحرکات انسانی از مبدأ به مقصد بوده است و ارتباط متقابل بین آنان شهر و روستائیان موجب بالا بردن سطح معیشتی، رفاهی و فرهنگی شده است.	بررسی روابط متقابل شهر و روستا (مطالعه موردی: روستاهای دهستان موران و شهر اهواز)	امانپور و نواسری (۱۳۹۶)
نتایج پژوهش حاکی از آن است که ساختار اقتصادی و فعالیت منطقه، نشان‌دهنده کاهش تعداد شاغلان بخش کشاورزی و افزایش شاغلان سایر بخش‌هاست و فعالیت‌های سنتی و کشاورزی از قبل در یک چرخه تولیدی به صورت مستمر و یکنواخت جریان داشت اما در حال حاضر به نوعی بی‌ثباتی در سازمان فضایی منطقه پدیدار شده است.	تحول در نظام فعالیت و دگرگونی سازمان فضایی نواحی روستایی حاشیه زاینده‌رود (مطالعه موردی: ناحیه بن‌رود و جلگه- شهرستان اصفهان)	قاسمی و عزیزپور (۱۳۹۸)
یافته‌های این پژوهش نشان داده است که عامل مکانی- فضایی نسبت به عامل مدیریتی تأثیر بیشتری در تغییر کاربری اراضی کشاورزی روستایی به باغ‌ویلا داشته است و ازدید کشاورزان عوامل محیطی و از نگاه کارشناسان عوامل اقتصادی بیشترین تأثیر را داشته است.	تحلیل عوامل مؤثر بر تغییر کاربری اراضی کشاورزی روستایی به باغ‌ویلا؛ مورد مطالعه: دهستان‌های کرارج و برآن جنوبی شهرستان اصفهان	قرنی آرانی و همکاران (۱۳۹۸)
نویسنده در این مقاله به نظریه قطب رشد نگاهی انتقادی داشته است و بر تغییر ساختاری و توسعه روستایی تأکید دارد به گونه‌ای که این توسعه با نقش‌ها و عملکردهای شهری از طریق مجموعه‌ای از جریانات روستایی همراه باشد.	استراتژی شبکه منطقه‌ای برای پیوندهای دوسویه روستایی- شهری	Douglass (1988)
این پژوهش بر تغییرات اقتصادی دگرگونی در جامعه مسیحی بالی متمرکز می‌باشد و نشان می‌دهد که چگونه جوامع روستایی محدوده بلیمینگری از جایی با فقر روستایی ناامیدکننده، به روستاهایی پیشرفته و مرفه تبدیل شدند؛ به‌ویژه برای تغییر و تحولات اجتماعی و توسعه اقتصاد روستایی که تحت تأثیر رهبری روستا و رهبری معنوی- مسیحی آن است. در واقع نشان می‌دهد که چگونه عناصر تغییر یافته در این جوامع قادر به، به حرکت درآوردن نهاد کلیسا و دولت برای ایجاد چنین تغییری در روستا هستند که با ایجاد روحیه کارآفرینی و اقدامات اجرایی در بخش کشاورزی و حمایت از زیرساخت‌ها، نهایتاً با تغییر و تحول اقتصاد خلاق، به دهکده‌ای توریستی تبدیل شده‌اند.	مدل تغییر اقتصادی جامعه بلیمینگری	Junaedi (2015)
این مطالعه با ترکیب پژوهش‌های مرتبط در حوزه تغییر و تحول اقتصادی، مدل منطقی عوامل مؤثر بر تحول اقتصادی جمعی روستایی را از منظرهای چندگانه تولید می‌کند؛ و با استفاده از نرم‌افزار تحلیل کیفی Nvivo11، با تحلیل مبتنی بر داده‌های متنی شش روستای باستانی، عوامل تأثیرگذار در مراحل مختلف تغییر و تحول اقتصاد جمعی را بررسی می‌کند که شامل مرحله اولیه، مرحله رشد و توسعه و مرحله بلوغ تغییر و دگرگونی اقتصادی است.	مطالعه سیر تکاملی پویای عوامل مؤثر بر تغییر و تحول اقتصادی فضاهای اشتراکی روستای باستانی: مبتنی بر تحلیل کیفی گذار از صنعت زغال‌سنگ به صنعت گردشگری در روستای باستانی شانشی	GaiFang & YaRu. (2017)

<p>این پژوهش که مبتنی بر روش کیفی در روستای بلیمنگسری انجام شده است، به این موضوع می‌پردازد که این روستا با جابجایی چهارعنصر (معنویت، اخلاق کاری، سرمایه اجتماعی و کارآفرینی) تغییراتی کرد که منجر به تغییر زیرساخت‌های روستایی، توسعه اقتصادی و نهادی همچون اقتصاد خلاق روستا شد.</p>	<p>نقش رهبری در تغییر و تحول اقتصادی از روستای در حال افول به روستای زنده</p>	<p>Junaedi (2019)</p>
<p>این پژوهش به این مقوله می‌پردازد که شهر مو دارای اقتصاد شهری مبتنی بر منابع معمولی است که با تکیه بر منابع زغال سنگ، توسعه یافته و با توجه به اینکه در سال‌های اخیر، توسعه اقتصادی شهرستان لیولین در دوره‌ای قدرتمند قرار دارد، مطابق استراتژی ملی احیای روستایی، تحول اقتصادی روستاها و شهرهای مو قریب‌الوقوع است. این مقاله به بررسی چگونگی ادغام منابع و تحقق تحول اقتصادی در فرآیند شهرنشینی در شهر Mucun در ترکیب با ایده‌های تحول آن در توسعه کشاورزی، توسعه منابع، محیط‌زیست محیطی و توسعه منطقه‌ای می‌پردازد.</p>	<p>تحقیقی پیرامون مسیر تغییر و تحول اقتصادی روستایی تحت تأثیر شهرنشینی: مطالعه موردی شهر موکن</p>	<p>Liu (2019)</p>

روش‌شناسی

این پژوهش از نظر هدف از نوع پژوهش‌های کاربردی بوده و دارای ماهیت توصیفی - تحلیلی و ژرفانگرانه است. روش اصلی تحقیق از نوع کیفی است.

برای جمع‌آوری اطلاعات از تکنیک‌های مصاحبه‌های نیمه‌ساختارمند و بحث گروهی متمرکز با دهیاران روستاها و مطلعین محلی و مشاهده استفاده گردید. این تکنیک‌ها اطلاعات ارزشمند بسیاری را فراهم می‌کنند و باعث می‌شود فهم عمیقی از موضوع به دست آید. برای انتخاب مشارکت‌کنندگان از دو نوع نمونه‌گیری هدفمند و نمونه‌گیری نظری به صورت هم‌زمان استفاده شد. از نمونه‌گیری نظری برای تشخیص تعداد افراد، تعیین محل داده‌های موردنیاز و یافتن مسیر پژوهش و از نمونه‌گیری هدفمند برای گزینش افراد مورد مصاحبه استفاده گردید (محمدپور و ایمان، ۱۳۸۷: ۱۹۸). با استفاده از نمونه‌گیری هدفمند، محقق کیفی با افرادی تماس برقرار می‌کند که در زمینه موضوع تحت مطالعه یا جنبه‌هایی از آن دارای اطلاعات و شناخت مناسب و نسبتاً کافی باشند. این افراد را اصطلاحاً مطلعین^۳ یا دروازه‌بان^۴ می‌خوانند (Neuman, 2006). در این مطالعه، به منظور گردآوری اطلاعات با عنایت به موضوع پژوهش انتخاب مشارکت‌کنندگان بر اساس گروه سنی و به صورت هدفمند آغاز شد؛ بدین منظور افراد منتخب از گروه سنی ۳۰ تا ۷۵ سال انتخاب شدند؛ دلیل این امر آن بود که این افراد، ضمن درک زمان حاضر، زمان گذشته روستا را نیز به یاد داشته و در این بازه زمانی اطلاعات خوبی را به محقق ارائه خواهند نمود، بنابراین انتخاب شرکت‌کنندگان تحقیق با نمونه‌گیری مبتنی بر هدف آغاز شد و با نمونه‌گیری نظری ادامه پیدا کرد و تا زمان رسیدن به اشباع نظری ادامه پیدا کرد. در این مطالعه با

^۱ Purposive Sampling

^۲ Theoretical Sampling

^۳ Informants

^۴ Gatekeepers

توجه به گستردگی و تنوع روستاهای دهستان پس از انجام ۴۷ مصاحبه نیمه‌ساختارمند، اشباع نظری حاصل شد، اما جهت اطمینان بیشتر مصاحبه‌ها تا ۵۰ نفر ادامه یافت.

تجزیه و تحلیل داده‌ها نیز با استفاده از روش "نظریه‌ی زمینه‌ای (گراندد تئوری)"^۱ انجام شد. نظریه زمینه‌ای تلاش برای یافتن نظریه‌ای است که به‌طور استقرایی از مطالعه پدیده‌ای به دست می‌آید و نمایانگر آن پدیده است. در این روش، نظریه را باید کشف کرد و از طریق گردآوری منظم اطلاعات و تجزیه و تحلیل داده‌هایی که از آن پدیده برآمده است، آن را اثبات کرد. با استفاده از این روش، ابتدا سه مرحله کدگذاری باز^۲ (استخراج مفاهیم اولیه)، کدگذاری محوری^۳ (استخراج مقولات عمده) و کدگذاری گزینشی^۴ (تعیین مقوله‌ی هسته) انجام می‌گردد و سپس مدل نظری مبتنی بر داده‌ها ارائه گردید (استراس و کوربین، ۱۳۸۵: ۲۲-۵۸).

کدگذاری باز: کدگذاری باز یک بخش از تجزیه و تحلیل است که شامل شناسایی، نام‌گذاری، دسته‌بندی و تشریح پدیده‌های موجود میان داده‌ها می‌باشد. در این پژوهش، در این پژوهش، در این مرحله به‌طور کلی ۷۷ کد اولیه از متون مصاحبه استخراج گردید و در ادامه، کدهای اولیه به علت تعداد فراوان آن‌ها در قالب طبقه‌های مشابه قرار گرفته و به ۵۲ کد ثانویه تبدیل شد و هر کد ثانویه در قالب یک کد مفهومی تعریف گردید که در جدول ۳ نشان داده شده است.

کدگذاری محوری: کدگذاری محوری مرحله دوم کدگذاری در نظریه‌پردازی داده بنیاد است. هدف از این مرحله برقراری رابطه بین طبقه‌های تولیدشده (در مرحله کدگذاری باز) است (دانایی فرد و همکاران، ۱۳۸۳: ۵۳). در این مرحله ۱۰ مضمون یا مقوله استخراج و مفاهیم برسازنده هر یک از این مضمون‌ها مشخص شد (جدول ۳).

کدگذاری گزینشی: پس از این که تمامی داده‌ها به‌صورت یادشده کدگذاری باز و محوری شدند، نوبت به گروه‌بندی آن‌ها می‌رسد. در واقع هدف نظریه‌پردازی بنیادی، تولید نظریه است نه توصیف صرف پدیده. برای تبدیل تحلیل‌ها به نظریه، طبقه‌ها باید به‌طور منظم به یکدیگر مربوط شوند و طبقه محوری را به شکل نظام‌مند به دیگر طبقه‌ها ربط داده و آن روابط را در چارچوب یک روایت ارائه کرده و طبقه‌هایی را که به بهبود و توسعه بیشتری نیاز دارند، اصلاح می‌کند (دانایی فرد و همکاران، ۱۳۸۳). در این پژوهش، در مرحله کدگذاری محوری مقولات استخراج شده، بر اساس پیوستار و منطق معنایی در قالب خط داستان با یکدیگر در ارتباط قرار گرفتند و در نهایت، در مرحله کدگذاری گزینشی به استخراج مقوله هسته منتهی شد که مقوله محوری و اساسی پژوهش را شامل می‌شود (جدول ۳).

پس از ساخت نظریه زمینه‌ای برای رسیدن به معیار "اعتمادپذیری یا قابلیت اعتماد"^۵ از سه تکنیک متعارف و بسیار مرسوم استفاده شد (بوستانی و محمدپور، ۱۳۸۸: ۱۵۵-۱۵۶). بر این اساس در روش اول طبق روش کنترل

۱ Grounded Theory

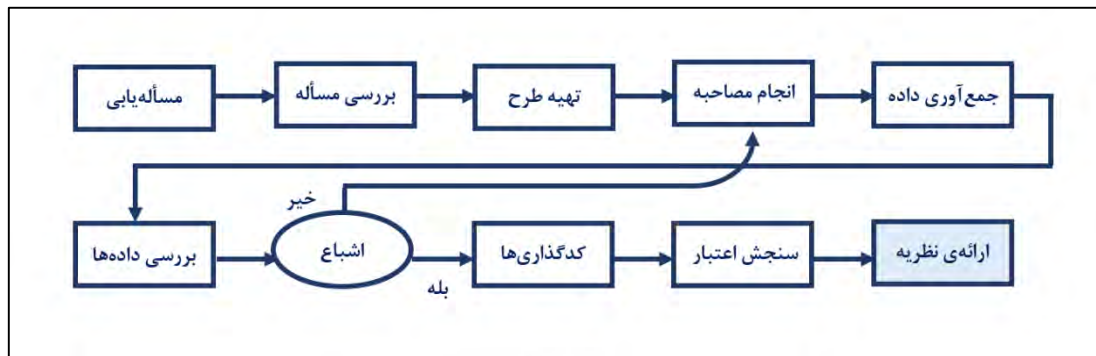
۲ Open Coding

۳ Axial Coding

۴ Selective Coding

۵ Trustworthiness

اعتباریابی توسط اعضا، بعد از انجام مصاحبه‌ها و تحلیل اولیه بر روی آن‌ها، صورت‌بندی اولیه‌ای از اظهارات مشارکت‌کنندگان انجام گرفت و برای ارزیابی در اختیار برخی از آن‌ها قرار گرفت تا در صورت لزوم آن را تصحیح یا درستی آن را تأیید کنند. در روش دوم بر اساس مقایسه‌ی تحلیلی،^۱ به داده‌های خام رجوع شد تا ساختار بندی نظریه با داده‌های خام مقایسه و ارزیابی گردد. در روش سوم با استفاده از تکنیک ممیزی^۲ چند متخصص در کار نظریه زمینه‌ای در تمامی مراحل کدگذاری، مفهوم‌سازی و استخراج مقولات نظارت داشتند (شکل ۱).



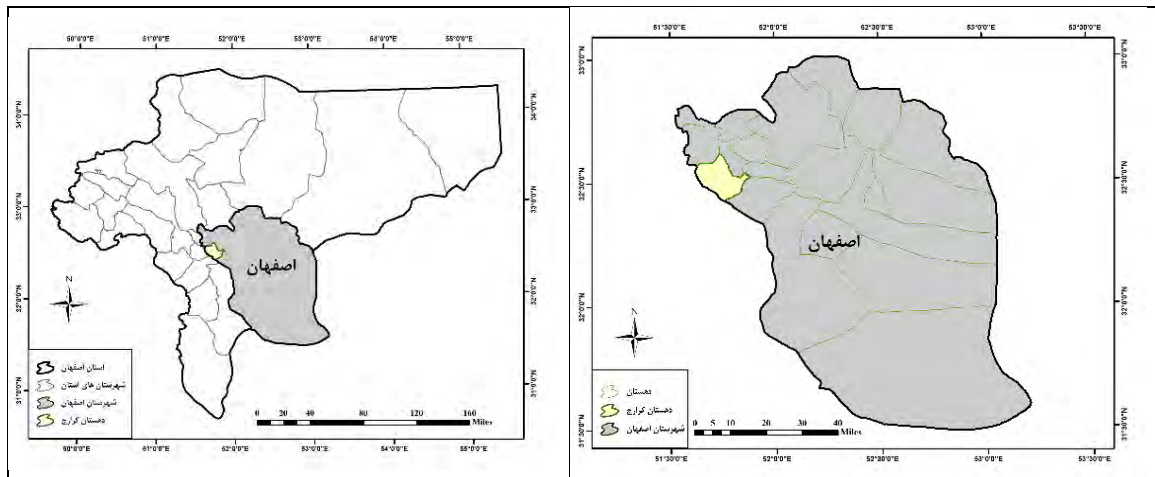
شکل ۱. مراحل انجام پژوهش

محدوده مورد مطالعه در این پژوهش روستاهای دهستان کراچ در بخش مرکزی شهرستان اصفهان است. این دهستان در مجاورت شهر بهارستان و در شرق شهر اصفهان و در فاصله نزدیکی از آن قرار گرفته به طوری که روستاهای مقدم آن کمتر از ۳ کیلومتر از این شهر فاصله دارند (شکل ۲ و ۳). از این رو شهر گرایی در آن نفوذ کرده است (قرنی آرانی و همکاران، ۱۳۹۸: ۳۰۱ به نقل از مهریار و صلواتی، ۱۳۸۷). رودخانه زاینده‌رود در شمال دهستان واقع شده و بر اساس سند تقسیم‌نامه آب زاینده‌رود یا همان طومار معروف شیخ‌بهایی، ۳ سهم از ۳۳ سهم اصلی و ۱۲ سهم از ۲۷۵ سهم جزئی آب زاینده‌رود برای کراچ تدوین شده است (کیهان، ۱۳۱۱: ۴۱۰). راه آهن اصفهان-تهران و جاده‌های اصفهان-زیار، قلعه‌شور و آزادراه خلیج فارس از این دهستان گذر می‌کنند. دهستان کراچ در سال ۱۳۹۵، دارای ۲۵۲۸۷ نفر جمعیت بوده است. این دهستان دارای ۲۲ آبادی دارای سکنه می‌باشد که ۱۸ روستای آن بالای ۲۰ خانوار جمعیت دارند (مرکز آمار ایران، ۱۳۹۵). روستاهای این دهستان در گذشته به دلیل بهره‌مندی از آب زاینده‌رود و اراضی حاصلخیز، از مهم‌ترین مراکز تولید کشاورزی محسوب شده و دارای محصولات متنوع زراعی و باغی بوده است. در سال‌های اخیر با توجه به عوامل متعددی فعالیت‌های سنتی کشاورزی کاهش یافته و اشتغال اهالی روستا دچار دگردیسی شده است.

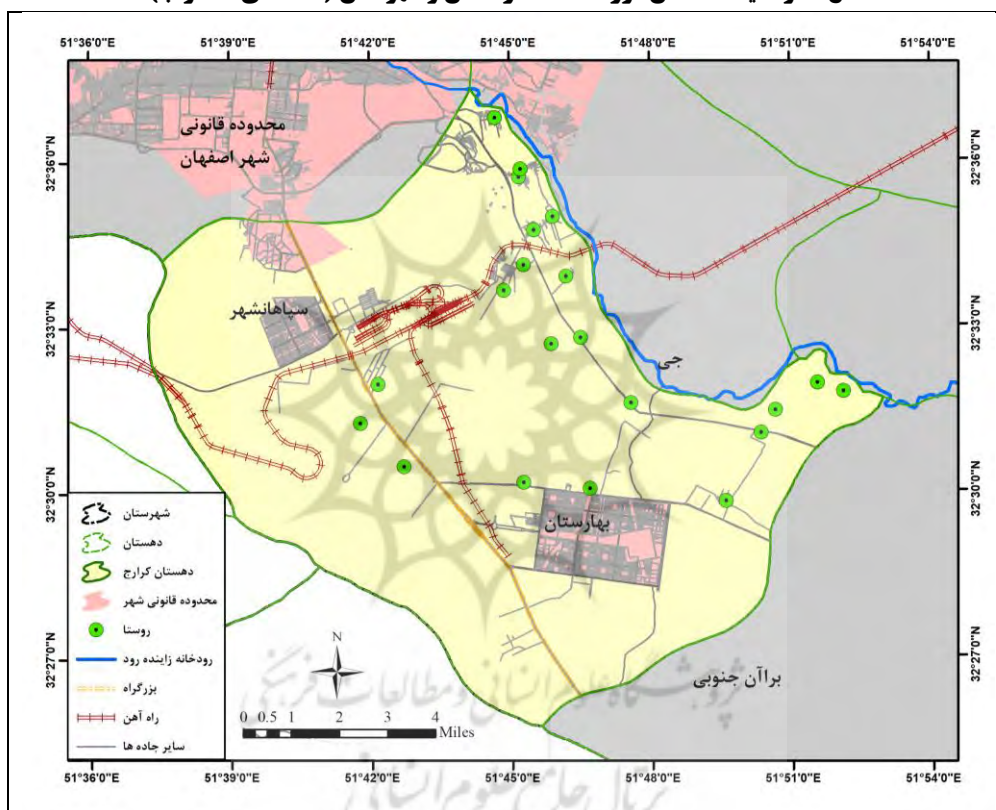
^۱ Member Check

^۲ Analytical Comparison

^۳ Auditing



شکل ۲. وضعیت دهستان مورد مطالعه در استان و شهرستان (نقشه‌های الف و ب)



شکل ۳. وضعیت موجود دهستان کراچ (نقشه ج)

یافته‌های پژوهش

در گذشته فعالیت اقتصادی و اشتغال غالب روستاهای دهستان کراچ بیشتر مبتنی بر کشاورزی بوده است. داشتن اراضی زراعی گسترده، وجود زمین‌های مستعد و مناسب، بهره‌مندی بسیاری از روستاها از حقایقه رودخانه زاینده‌رود و نزدیکی به کانال‌های آب کشاورزی و همچنین نزدیکی به بازار مصرف باعث رونق کشاورزی در روستاهای این دهستان و ایجاد درآمد مناسب برای کشاورزان شده بود؛ اما در سال‌های اخیر تغییرات اقتصادی چشم‌گیری در سطح دهستان رخ داده است و به علت وجود و بروز عوامل مختلف، کشاورزی از رونق گذشته

برخوردار نیست. اکثر روستائیان کشاورزی را رها کرده‌اند و بسیاری از دامداری‌ها و گلخانه‌ها تعطیل شده‌اند و اشتغال روستاها بیشتر به سمت فعالیت‌های غیر کشاورزی و متنوع حرکت کرده است و همان‌گونه که در جدول (۲) نیز نشان داده شده است، تنها روستاهای گلستانه، یفران، ایچی و کرچگان همچنان نقش غالب کشاورزی خود را حفظ کرده‌اند، هرچند که میزان فعالیت‌های کشاورزی در این روستاها نیز نسبت به گذشته کاهش یافته است. در واقع با بررسی‌های انجام شده مشخص گردید که نقش اولیه کلیه روستاهای مورد مطالعه کشاورزی بوده و در دهه اخیر در عمده این روستاها، شاهد تغییر نقش اقتصادی غالب آن‌ها بوده‌ایم؛ تغییر در نقش و فعالیت اقتصادی غالب روستاهای دهستان در جدول (۲) آمده است:

جدول ۲. نقش غالب اقتصادی روستاهای دهستان کراچ (با جمعیت بالای ۲۰ خانوار)

ردیف	روستا	نقش اولیه	نقش موجود	ردیف	روستا	نقش اولیه	نقش موجود
۱	اشکاوند	کشاورزی	کارگاهی - خدماتی	۱۰	کوی راه حق	کشاورزی	خدماتی
۲	قلعه چوم	کشاورزی	خدماتی - کارگاهی	۱۱	مرغ گچی	کشاورزی	تفریحی - خدماتی
۳	اصفهانک	کشاورزی	خدماتی - کشاورزی	۱۲	قلعه شور	کشاورزی	خدماتی
۴	راشان	کشاورزی	خدماتی	۱۳	کیچی	کشاورزی	کارگاهی
۵	کبجوان	کشاورزی	خدماتی - کشاورزی	۱۴	چیریان	کشاورزی	کشاورزی
۶	حیدرآباد	کشاورزی	کشاورزی - خدماتی	۱۵	گلستانه	کشاورزی	کشاورزی
۷	دشتی	کشاورزی	خدماتی - کشاورزی	۱۶	یفران	کشاورزی	کشاورزی
۸	چار	کشاورزی	خدماتی	۱۷	ایچی	کشاورزی	کشاورزی
۹	کبوترآباد	کشاورزی	کشاورزی - خدماتی	۱۸	کرچگان	کشاورزی	کشاورزی

تعدادی از اهالی دهستان به خصوص جوانان برای کارهای اداری و خدماتی به شهرهای اصفهان و بهارستان مراجعه می‌کنند و تعداد زیادی در شهرک‌های صنعتی و کارگاه‌های تولیدی مشغول هستند. به علت همجواری با جاده‌های اصلی و رفت و آمد زیاد به شهر تعداد نسبتاً زیادی از اهالی راننده تاکسی، اتوبوس و ماشین‌های سنگین هستند. واحدهای صنفی و خدماتی متنوعی در سطح دهستان و به خصوص در مجاورت جاده‌ها شکل گرفته و مغازه‌داری از دیگر مشاغل عمده دهستان محسوب می‌شود. به دلیل نزدیکی روستاهای این دهستان به شهرهای اصفهان و بهارستان و به صرفه نبودن کشاورزی، تمایل زیادی به ساخت باغ‌ویلا و منزل مسکونی در اراضی کشاورزی و تغییر کاربری آن‌ها وجود دارد و بنگاه‌های معاملات املاک، ساخت و ساز و فروش و اجاره باغ از دیگر فعالیت‌های تازه تأسیس و در حال گسترش دهستان است و درآمد قابل توجهی برای اهالی دربرداشته است. در این مطالعه چگونگی دگردیسی این نقش و فعالیت اقتصادی در روستاهای دهستان و عوامل مؤثر بر آن، از طریق مصاحبه‌های نیمه‌ساختارمند مورد بررسی قرار گرفت و اطلاعات به دست آمده از مصاحبه‌ها تحلیل شد. همان‌گونه که در جدول (۳) نشان داده شده است، پس از استخراج و کدبندی اطلاعات در مرحله کدبندی باز، ۴۷ مفهوم استخراج شد که در مرحله کدبندی محوری به ۱۱ مقوله‌ی عمده انتزاع یافت. سپس در مرحله کدگذاری محوری مقولات استخراج شده، بر اساس پیوستار و منطق معنایی با یکدیگر در ارتباط قرار گرفتند و در نهایت، در مرحله کدگذاری

گزینشی به استخراج مقوله هسته محوری نهایی «دگردیسی نقش غالب اقتصادی روستا» منتهی شد که مقوله محوری و اساسی پژوهش را شامل می‌شود که سایر مقوله‌ها در رابطه با آن معنا پیدا می‌کنند. برای ارائه نظریه از داستان و مدل تصویری استفاده شده است. در ادامه به اختصار به شرح هر یک از این مقولات عمده پرداخته می‌شود.

جدول ۳. مفهوم‌ها و مقوله‌های استخراج شده از کدها

دسته	مقوله	مفهوم
زمینه‌ای	تحولات فرهنگی- اجتماعی روستا	افزایش ارتباط با شهر و شهری شدن سبک زندگی مردم، بالا رفتن سطح توقعات جوانان، افزایش مهاجران داخلی و خارجی (از کشور افغانستان) به روستا، افزایش سطح تحصیلات دانشگاهی در بین جوانان، افزایش نرخ باسوادی
	تحولات ارزش اقتصادی زمین	گران شدن زمین‌های مسکونی در شهرها، ارزان بودن زمین مسکونی در روستا نسبت به شهر، بالا رفتن ارزش اقتصادی زمین‌های کشاورزی تغییر کاربری
مداخله‌گر	عدم حمایت سازمان‌های تصمیم‌ساز و تصمیم‌گیر	عدم همکاری سازمان‌های مرتبط در صدور مجوزهای لازم در حوزه فعالیت‌های کشاورزی و وابسته به آن، شرایط سخت دریافت وام، بوروکراسی‌های پیچیده و طولانی اداری، عدم حمایت‌های فنی و آموزشی سازمان‌های مرتبط
	ضعف و ناکارآمدی در تدوین و اجرای قوانین مربوط به حفظ کاربری اراضی	ضعف قوانین و عدم نظارت صحیح بر تغییر کاربری‌های کشاورزی به باغی، ضعف قوانین و عدم نظارت صحیح بر تغییر کاربری‌های کشاورزی به ویلاهای تفریحی، ضعف قوانین و عدم نظارت صحیح بر تغییر کاربری‌های کشاورزی به مسکونی
علی	محدودیت منابع زیست‌محیطی	خشکسالی، تغییر حاصلخیزی برخی از اراضی، خشک شدن قنات، زیاد شدن عمق چاه‌ها، تحدید حقا به از رودخانه زاینده‌رود
	نزدیکی نسبت به عوارض اصلی طبیعی و مصنوع محدودده	نزدیکی به شهر، نزدیکی به رودخانه، نزدیکی به جاده‌های اصلی، نزدیکی به راه آهن، نزدیکی به شهرک‌های صنعتی و انرژی اتمی، نزدیکی به مراکز تجاری و خدماتی
	مالکیت متفاوت اراضی روستاها	انواع متفاوت مالکیت اراضی (مشاع، وقفی، ملی، خصوصی و...)، انواع متفاوت مالکیت خصوصی زمین (خرده‌مالکی، عمده مالکی و...)، مالکیت بومی یا غیربومی اراضی
هسته	دگردیسی نقش غالب اقتصادی روستا	تضعیف نقش تولید کشاورزی، زیاد شدن مشاغل خدماتی و کارگری، زیاد شدن کارگاه‌های تولیدی و صنعتی، افزایش بنگاه‌ها و معاملات ملکی، افزایش واحدهای تولیدی و صنفی متنوع، کاهش فعالیت و تعطیلی تعدادی از دامداری‌ها و گلخانه‌ها، تنوع شغلی و افزایش مهارت‌های فنی و صنایع دستی
پیامد	تغییر چهره نظام کالبدی و فضایی روستا	از بین رفتن اراضی حاصلخیز کشاورزی، غیرتولیدی شدن اکثر باغات، شهری شدن، شبکه خدمات روبنایی و زیرساختی روستا
	تغییر طبقات اقتصادی ساکنان روستا	دسترسی نابرابر به فرصت‌های شغلی، امنیت شغلی پایین، رشد مشاغل کاذب، رشد مشاغل لوکس و شهری، ایجاد مشاغل موقت و ناپایدار
	تغییر هویت اجتماعی- فرهنگی روستا	ناهمگونی بافت اجتماعی روستایی پایدار در روستا، تضعیف فرهنگ روستایی

تحولات فرهنگی- اجتماعی روستا

در چند دهه اخیر تحولات مختلفی در مناسبات فرهنگی- اجتماعی روستاهای دهستان به علت نزدیکی به شهر و افزایش ارتباط با آن و گسترش ارتباطات اجتماعی و رسانه‌ای به وقوع پیوسته است و بر نگرش اجتماعی ساکنان این نواحی و سبک زندگی آن‌ها اثر گذاشته و سبک جدیدی از زندگی را نسبت به گذشته در این دهستان پدید آورده است. بسیاری از ساکنان به‌خصوص جوانان علاقه‌ای به شیوه زندگی و فعالیت به سبک گذشته و تحمل شرایط روستا و کار سخت در مزارع را ندارند. همچنین تغییر سبک زندگی روستائیان و تمایل به تجمل‌گرایی زندگی شهری، باعث افزایش هزینه‌های زندگی شده و درآمد حاصل از کشاورزی به‌خصوص در شرایط کم‌آبی فعلی، جوابگوی تأمین نیازهای در حال گسترش آن‌ها نیست. وجود جاذبه‌های بیشتر در مشاغل با درآمد بیشتر و کار کمتر، باعث عدم تمایل جوانان برای کار در فعالیتهای کشاورزی و اشتیاق بیشتر آن‌ها برای اشتغال در مشاغل مانند دلالی و واسطه‌گری شده است. همچنین افزایش نرخ باسوادی اهالی و بالا رفتن سطح تحصیلات در بین جوانان از رغبت آن‌ها به کار کشاورزی کاسته است و بسیاری از آن‌ها تمایل دارند در مشاغل که با تحصیلات دانشگاهی آن‌ها مرتبط است، مشغول شوند. این روستاها معمولاً به دلیل ارزان‌تر بودن قیمت زمین نسبت به شهر، محلی برای اسکان جمعیت زیادی از مهاجران از شهرها و روستاهای دور از شهر اصفهان شده و یا سرریز جمعیتی شهر را در خود جای داده‌اند که خود باعث تنوع قومیتی در بین ساکنان اکثر روستاهای دهستان شده است. بسیاری از این مهاجران به دلیل نداشتن زمین کشاورزی در شهرک‌های صنعتی و باغ‌های تفریحی روستاها به کارگری مشغول هستند و بسیاری از مهاجران تحصیل کرده در شهر اصفهان و در مشاغل اداری و خدماتی اشتغال داشته و تنها در این روستاها سکونت دارند.

تحولات ارزش اقتصادی زمین

افزایش ارزش اقتصادی قیمت زمین با تغییر کاربری، در کنار به‌صرفه نبودن کشاورزی به علت کم‌آبی و تخصیص نیافتن حقه کشاورزان، از انگیزه‌های اصلی برای تغییر کاربری اراضی کشاورزی بوده که باعث حذف تدریجی بخش عمده‌ای از اراضی کشاورزی از چرخه تولید و توقف بسیاری از فعالیتهای تولیدی کشاورزی و دامداری این دهستان شده است؛ بنابراین ساختار اشتغال در بسیاری از روستاهای دهستان تحت تأثیر افزایش قیمت زمین قرار گرفته به‌نحوی که بسیاری از واحدهای تولیدی مانند مرغداری‌ها و واحدهای پرورش ماهی به دلیل صرفه موجود در تغییر کاربری (مجاز یا غیرمجاز) فعالیت خود را متوقف کرده‌اند. اکثر اراضی حاصلخیز زراعی به باغ‌های غیرتولیدی و ویلاهای لوکس تبدیل شده و به فروش رفته‌اند. بنگاه‌های معاملات املاک، ساخت‌وساز و فروش و اجاره باغ در آمد قابل توجهی برای اهالی در برداشته‌اند به‌صورتی که فروش زمین کشاورزی به یک شغل تبدیل شده و منافع زیادی نصیب دلالان و واسطه‌های فروش زمین شده است.

اگرچه در دهه‌های اخیر افزایش قیمت زمین و مسکن در کلان‌شهرها، به روستاها نیز رسیده و قیمت خانه‌های روستایی نیز افزایش قابل توجهی داشته است، اما رشد قیمت مسکن در روستاها به‌هیچ‌وجه قابل ملاحظه با افزایش قیمت ملک در شهرها نیست. روستاهای دهستان کراج معمولاً به دلیل ارزان‌تر بودن قیمت زمین نسبت به شهر، محلی برای اسکان جمعیت زیادی از مهاجرانی هستند که به علت عدم توانایی برای اسکان در شهر اصفهان، در این

روستاها ساکن شده‌اند. همچنین بسیاری از ساکنان شهر اصفهان، به‌خصوص جوانان که توانایی خرید و اجاره مسکن در شهر را ندارند، در این روستاها ساکن شده‌اند. جابجایی سریع و بدون برنامه جمعیت در کانون‌های روستایی نزدیک کلانشهر اصفهان، شکل‌گیری بدون برنامه فعالیت‌های شهری در فضاهای روستایی و گسترش باغ‌های تفریحی و واحدهای تولیدی و کارگاهی را در اراضی کشاورزی باعث شده است.

عدم حمایت سازمان‌های تصمیم‌ساز و تصمیم‌گیر

در کنار عوامل محدودیت‌کننده فعالیت‌های کشاورزی مانند کم‌آبی و عدم تخصص حقایه و سود حاصل از تغییر کاربری اراضی کشاورزی، کافی نبودن حمایت سازمان‌های دولتی و دستگاه‌های اجرایی از کشاورزان و فعالیت‌های کشاورزی در مقایسه با سایر بخش‌ها نیز در کاهش فعالیت‌های کشاورزی تأثیرگذار است. کافی نبودن آموزش‌های ارائه‌شده به کشاورزان از سوی سازمان‌ها دولتی برای توسعه کشاورزی نوین، عدم ارائه مشاوره‌های فنی به کشاورزان و در دسترس نبودن امکانات موردنیاز و نهاده‌های کشاورزی از مواردی است که در طول مصاحبه‌ها به دفعات از آن‌ها نام برده شده است. بروکراسی‌های اداری و سخت و زمان‌بر بودن کسب مجوزها و تسهیلات باعث دلسردی و کاهش انگیزه کشاورزان برای توسعه فعالیت‌های کشاورزی شده است. وام و اعتبارات لازم برای توسعه کشت‌های گلخانه‌ای و توسعه دامپروری، به‌سختی و در شرایط پیچیده و زمان‌بر در اختیار کشاورزان قرار می‌گیرد. همچنین در صورت دریافت وام و راه‌اندازی گلخانه‌ها و دامداری‌ها، تضمینی برای فروش محصولات تولیدشده آن‌ها وجود ندارد و تعدادی از گلخانه‌ها و دامداری‌های دهستان به علت نداشتن سود کافی به حالت تعطیل و نیمه تعطیل درآمده‌اند.

ضعف و ناکارآمدی در تدوین و اجرای قوانین مربوط به حفظ کاربری اراضی

تعدد قوانین مربوط به حفظ کاربری اراضی و به‌روز نبودن بسیاری از آن‌ها، ناکافی بودن دستورالعمل‌ها و آیین‌نامه‌های مربوط به قوانین و ضعف نهادها و دستگاه‌های اجرایی و هماهنگی بین آن‌ها در اجرای قوانین، حفاظت از اراضی کشاورزی را دشوارتر می‌کند تا جایی که در دهستان کراچ، به‌خصوص در قسمت شمال دهستان و در امتداد حاشیه جنوبی رودخانه زاینده‌رود، تغییر کاربری اراضی زراعی و خرد شدن زمین‌ها و تبدیل آن‌ها به باغ‌های غیرتولیدی و ویلاهای لوکس به‌وفور قابل مشاهده است. تغییر کاربری کشاورزی به واحدهای مسکونی در روستاهای جنوب شهر اصفهان نیز رخ داده است. تغییر کاربری اراضی کشاورزی به کاربری‌های صنعتی نیز تا حدی در سطح دهستان و به‌خصوص در روستاهای نزدیک به شهر بهارستان که قادر به دریافت مجوز در شهر نیستند، اتفاق افتاده است.

محدودیت منابع زیست‌محیطی

با توجه به تغییرات اقلیمی گسترده که استان اصفهان در سال‌های اخیر با آن روبه‌رو بوده است، به‌طور کلی می‌توان گفت محدودیت منابع زیست‌محیطی از جنبه‌های مختلف، در تغییر نقش غالب روستاهای مورد مطالعه عاملی کلیدی بوده و یکی از اصلی‌ترین مقوله‌ها در شرایط علی دگردیسی نقش غالب روستاها به شمار می‌رود. در این خصوص، بروز خشکسالی‌های دوره‌ای و طولانی‌مدت اخیر در اصفهان، یکی از مهم‌ترین ویژگی‌های

تأثيرگذار بر اين عامل بوده است. با توجه به اينكه نقش اوليه كليه روستاهای مورد مطالعه، کشاورزي بوده است، قاعدتاً بروز خشكسالي در ابعاد گسترده، نقش كليدي در تغيير و دگرديسي نقش غالب روستاهای دهستان از کشاورزي به غير کشاورزي داشته است. به گونه‌ای كه خشك شدن برخي از قنات‌های فعال در محدوده روستاهای مورد مطالعه، افزايش حفر چاه‌های عميق در منطقه به اميد دسترسي به آب و حفظ کشاورزي منطقه روز به روز بر کاهش منابع زيست‌محيطي روستاهای منطقه به‌ويژه در حوزه منابع آبي اشاره دارد. حتى با توجه به بروز خشكسالي در منطقه و خشك شدن رودخانه زاینده‌رود به‌عنوان آبراه شرياني و حیات‌بخش به فعاليت‌های کشاورزي روستاهای منطقه كه به لحاظ موقعيت مكاني در حریم مشخصی از رودخانه شكل گرفته‌اند، منجر به تحديد استفاده از حقايق رودخانه زاینده‌رود در روستاهایی بوده است كه نقش اوليه کشاورزي آن‌ها وابسته به وجود حقايق مذکور بوده است و به‌وفور در مصاحبه‌ها مورد اشاره قرار گرفت. پيرو اين تغييرات زيست‌محيطي، تغيير ميزان حاصلخيزي و كيفيت اراضي زراعي موجود در روستاهای منطقه نيز بر کاهش و حذف نقش اوليه کشاورزي در روستاهای مذکور دامن زده است.

نزديكي نسبت به عوارض اصلي مصنوع و طبيعي محدوده

همجوارى با برخي عوارض مصنوع و طبيعي در روستاهای مورد مطالعه به‌مرور زمان تأثير قابل توجهی بر تغيير نقش اقتصادي روستاهای مورد مطالعه داشته است. يکي از تأثيرگذارترين عوارض مصنوع كه در مقياس بزرگ بر اين مقوله تأثيرگذار است، نزديكي به شهر اصلي است. نزديكي به شهر اصفهان برای عمده روستاهای مورد مطالعه و نيز نزديكي به شهر جديد بهارستان در تعداد محدودی از روستاهای هدف در دهستان كراچ، نقش كليدي در اين تغيير داشته‌اند؛ زيرا متعاقب وجود و رشد برخي از فعاليت‌های اقتصادي در روستا و تغييرات شرايط اقتصادي حاکم بر شهرهای مذکور، ساکنان روستاهای مذکور به دنبال ايجاد تغيير در فعاليت‌های اقتصادي روستای خود بوده‌اند. همچنين نزديكي به جاده‌های اصلي (مانند جاده اصفهان- زيار، جاده قلعه‌شور و نيز بزرگراه خليج فارس) و حتى راه آهن به دليل تسهيل دسترسي به شهرها و امكان حضور در شهر به‌عنوان نيروي كار در شهرها و مراکز خدماتي و تجاري پيرامون روستاها، بسياری از کشاورزان بيكار را كه به دليل خشكسالي شغل خود را از دست داده‌اند و نيز نيروي جوان روستاها كه سطح تحصيلات بالاتری داشته‌اند اما به دليل شرايط اقتصادي و اقليمي حاکم بر منطقه، امكان راه‌اندازی فعاليت‌های کشاورزي را ندارند، به‌عنوان نيروي كارگر و نيمه ماهر راهی اين شهرها و مراکز کرده است. همچنين نزديكي به مراکز خدماتي- تجاري اصلي (همچون سیتی سنتر، شهرک‌های صنعتي، انرژي اتمی و مانند آن) و رشد تدريجي آن‌ها در طی سال‌های اخير و در پيرامون روستاها، نيروي كار روستاها را به حضور و فعاليت در اين بخش‌ها ترغيب کرده و با رشد اين مراکز بخشي از نيروي كار كه دارای تحصيلات هستند به‌عنوان نيروي نيمه ماهر و برخي با تحصيلات پايين به‌عنوان كارگر و نيروي خدمات در اين مراکز مشغول به كار شده و به‌مرور از فعاليت‌های کشاورزي كناره گرفته‌اند. همچنين محور طبيعي رودخانه زاینده‌رود به‌عنوان يکي از مهم‌ترين عوامل در شكل‌گيري نقش اوليه کشاورزي روستاهای منطقه به شمار می‌رود كه در حال حاضر با خشكي آن، طبيعتاً بر تغيير نقش غالب اقتصادي کشاورزي به‌عنوان نقش اوليه به نقش غير کشاورزي فعلي، تأثير قابل توجهی داشته است.

مالکیت متفاوت آب و زمین

یکی از مهم ترین عوامل تأثیرگذار بر ایجاد نقش غالب اقتصادی کشاورزی در روستاها، انواع چارچوب مالکیت تعریف شده در حوزه آب و زمین می باشد؛ چراکه این دو از دیرباز نقش مهمی در تعریف حدود و ثغور فعالیت های کشاورزی در روستاها داشته و بالطبع هرگونه تغییر و تفاوتی در این مقوله منجر به تغییر کیفیت استفاده از اراضی در قالب کشاورزی می باشد. وقفی بودن بخشی از اراضی در برخی روستاها، از جمله دلایلی بود که از سوی مصاحبه شوندگان به عنوان عامل محدودیت زا که امکان پیشنهاد فعالیت های اقتصادی و استفاده از روش های نوین کشاورزی مانند آبیاری قطره ای را در زمین های مذکور فراهم نمی کند، مطرح می گردید. همچنین اراضی با توجه به وجود مالکیت از نوع خرده مالکی، امکان تصمیم گیری افراد به صورت خصوصی جهت فروش یا نگهداری اراضی بیشتر بوده و به دلیل فروش به افراد غیربومی به منظور کسب درآمد حاصل از فروش این اراضی، کاربری اراضی باغات یا کشاورزی به وفور به فضاهایی همچون باغ های تفریحی و چایخانه تبدیل شده است که این امر برآمده از عامل گران شدن اراضی و کاهش تمایل افراد به کشاورزی در شرایط سخت خشکسالی بوده است. حضور و افزایش مالکان غیربومی در روستاها که عمدتاً از شهر به منظور تهیه ملک به روستاهای دهستان مراجعه کرده اند، با توجه به سبک زندگی متفاوت و انتظارات ایشان از خرید باغات روستا جهت استفاده های تفریحی، کم کم به افزایش این معاملات و تغییر چهره اقتصادی روستاهای دهستان دامن زده است.

تغییر چهره نظام کالبدی و فضایی روستا

با دگرذیسی نقش غالب اقتصادی روستاهای مورد مطالعه، کمابیش نظام کالبدی و فضایی و منظر بصری روستاها نیز تغییر کرده است. نقش اقتصادی اولیه روستاهای دهستان، کشاورزی بوده است، اما با توجه به گذشت زمان عمده روستاهای مورد مطالعه دچار تغییر نقش شده و از فعالیت کشاورزی آن ها کاسته شده است و نقش جدیدی در روستاهای مذکور جایگزین شده است که فضای کالبدی روستا را دگرگون کرده است. همان گونه که از نقش آن برمی آید متناسب با وجود نقش کشاورزی در روستا، اراضی زراعی و باغی نیز در روستا وجود داشته و نظام فضایی و منظر روستا متأثر از آن شکل می گیرد. متأسفانه، به مرور زمان با تغییر این نقش به دلایلی که در بخش شرایط علی به آن اشاره شده است، اراضی حاصلخیز کشاورزی روستا از میان رفته و همچنین باغات موجود در روستا نقش فعال و تولیدی خود را از دست داده اند. در واقع اکثر باغ های روستاها تبدیل به باغ هایی غیرتولیدی شده اند که جنبه تفریحی و گذران اوقات فراغت در آن پررنگ تر شده و یا با تبدیل بخشی از آن به چایخانه و ایجاد کارکردهایی نو همچون باغ تالار و باغ رستوران، نیاز به ساخت سازه هایی متناسب با این فعالیت ها در آن بیشتر شده است که متعاقب آن شکل بیرونی و حتی دیوارکشی باغات به دلیل پذیرفتن کارکرد جدیدشان، متمایز از قبل بوده و به سمت ساخت و ساز و ایجاد بناهایی به منظور تأمین فعالیت های مذکور در باغات و با استفاده از مصالح جدید و لوکس تر به وفور به چشم می خورد؛ در تعداد اندکی از روستاها، ساخت واحدهای تولیدی و خدماتی در بافت روستا و اراضی کشاورزی، باعث تغییر چهره روستا از فضای سرسبز گذشته شده که این تغییرات از دگرذیسی در نقش اقتصادی روستا منتج شده است. در همین روستاها و متناسب با این تغییرات و ایجاد نقش کارکردی جدید برای روستا، خدمات زیرساختی روستا ارتقا پیدا کرده و خدمات روبنایی هم توسعه پیدا کرده است و در تجهیز و

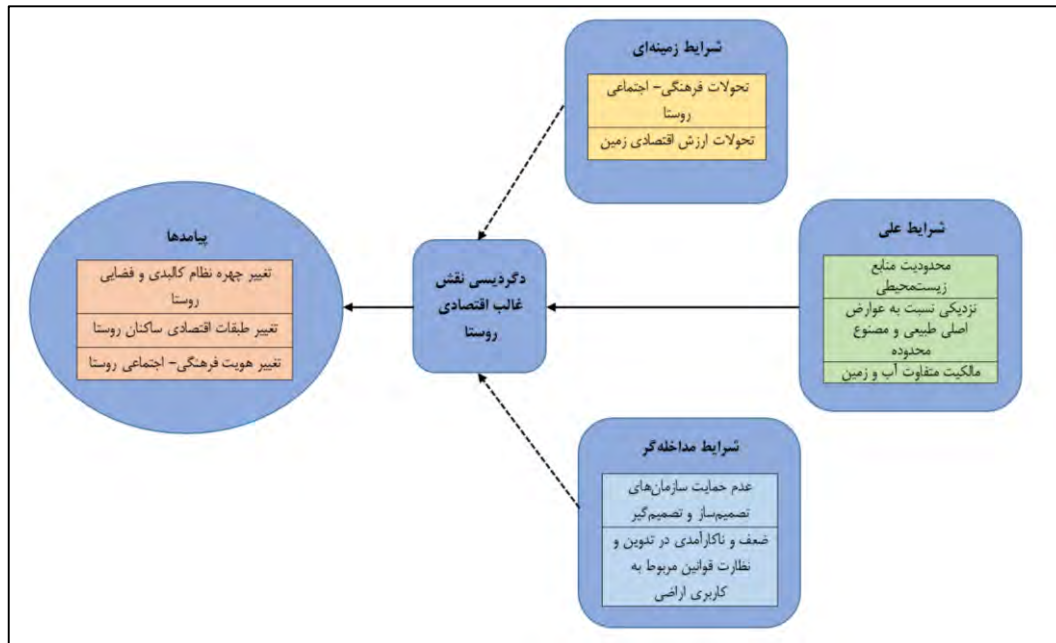
ارتقای این خدمات، نوعی الگوبرداری از خدمات در سطح شهر، به چشم می‌خورد. سبک معماری شهری در خانه‌سازی روستاها که در گذشته معماری خاص خود را داشت و نشان از سنت‌های روستائیان و سبک زندگی آنان بود، نفوذ و آن‌ها را نیز متحول کرده است.

تغییر طبقات اقتصادی ساکنان روستا

با تغییر نقش کارکردی روستاها، بخشی از فعالیت‌های اقتصادی ساکنان روستا دستخوش تغییر می‌گردد. طبقات اقتصادی مشخص در روستا متناسب با شکل‌گیری نقش کارکردی جدید روستا دچار تحول می‌گردند. در روستاهای مورد مطالعه با توجه به اینکه نقش اولیه روستاها که کشاورزی بوده است، کم‌رنگ‌تر و در پاره‌ای موارد کاملاً با نقش جدید خدماتی یا کارگاهی جایگزین شده است، فعالیت‌های اقتصادی جدیدی در روستاها شکل گرفته است که بتوانند خود را با نقش اقتصادی جدید روستا وفق دهند. از جمله این موارد می‌توان به دسترسی نابرابر به فرصت‌های شغلی اشاره کرد. اجتماعی که در قالب فعالیت کشاورزی فعال بوده است و پیش‌بینی روشنی از این تغییر و دگردیسی نقش روستا در آینده‌ای نزدیک نداشته است، به‌ناچار فرصت لازم برای کسب آموزش و مهارت‌های جدید متناسب نقش جدید را نداشته و بالطبع آن با ورود اجتماع جدید (افراد غیربومی) به روستا و مالکیت اراضی روستا، عملاً دسترسی نابرابری برای فرصت‌های شغلی روستا به وجود می‌آید که به دلیل پایدار نبودن بسیاری از این مشاغل، از امنیت شغلی پایینی برخوردار هستند. این موضوع از یک سو به رشد مشاغل کاذب در روستاها و از سویی به افزایش و رشد مشاغل لوکس و شهری در روستاها دامن زده است که بسیاری از این مشاغل موقت و ناپایدار بوده و متناسب با شرایط و نقش کارکردی جدید روستا، شکل گرفته‌اند.

تغییر هویت اجتماعی- فرهنگی روستا

با تغییر و دگردیسی در نقش غالب اقتصادی روستا، هویت اجتماعی و فرهنگی روستا نیز دستخوش تغییر شده است. به‌گونه‌ای که بافت اجتماعی روستا به‌صورت ناهمگون درآمده و به دلیل مهاجرت از روستا و نیز مهاجرت به روستا و همچنین حضور مهاجران خارجی (بیشتر از کشور افغانستان) در روستا، بافت جمعیتی روستا از شکل پایدار خود فاصله گرفته است و با توجه به فرهنگ سنی، جنسی و ترکیبی از حضور جمعیت بومی و غیربومی مردم روستا، اصالت فرهنگ روستایی و هویت اصیل آن‌ها تضعیف شده و بعضاً به‌طور کلی خدشه‌دار شده است. همچنین بالا رفتن توقعات جوانان در حوزه زمینه شغلی، از دیگر تغییرات فرهنگی روستاهای دهستان بود که منجر به تغییر ترجیحات آنان در مشاغل آنان و طبقه اقتصادی آنان شده است.



شکل ۴. مدل تصویری نظریه زمینه‌ای به دست آمده از داده‌ها درباره دگرذیسی نقش غالب اقتصادی روستا

بدین ترتیب دگرذیسی نقش غالب اقتصادی در قالب یک مدل زمینه‌ای شامل عوامل زمینه‌ای، مداخله‌گر، علی و پیامدها در شکل (۴) ارائه شده است. مدل مذکور به شکلی صوری و نسبتاً انتزاعی عوامل مؤثر بر مقوله نهایی و پیامدهای ناشی از آن را روایت می‌کند.

نتیجه‌گیری

دهستان کراچ که در سال‌های نه‌چندان دور کشاورزی و فعالیت‌های زراعی، باغی و دامپروری از مهم‌ترین منابع تأمین درآمد ساکنان آن به حساب می‌آمد، در سال‌های اخیر مجموعه عوامل محیطی به همراه عوامل اجتماعی-فرهنگی، اقتصادی-سیاسی و مدیریتی باعث دگرذیسی نقش غالب اقتصادی روستاهای آن شده، به گونه‌ای که نقش غالب اقتصادی بسیاری از روستاها از کشاورزی به مشاغل خدماتی و صنعتی تغییر یافته و در تعداد محدودی از روستاهایی که همچنان نقش غالب کشاورزی خود را حفظ کرده‌اند، میزان فعالیت‌های کشاورزی نسبت به گذشته کاهش یافته است. با توجه به نتایج پژوهش صرامی (۱۳۸۴) که تأییدکننده بخشی از نتایج این پژوهش است، می‌توان گفت در این دهستان نیز عدم استقرار علمی پدیده‌های کاری به ناکارآمدی اقتصادی و محیطی دهستان منجر شده که در قالب دگرذیسی نقش غالب اقتصادی روستاها بروز یافته است. همچنین با توجه به نزدیکی روستاهای این دهستان به شهر اصفهان، می‌توان شاهد تأثیر جریانات فضایی ناشی از رابطه شهر و روستاهای مربوطه نیز بود. همچنین نتایج پژوهش حاکی از آن است که علاوه بر آنچه افراخته و همکاران (۱۳۹۲) در خصوص تأثیر جریانات فضایی بر دهستان کراچ در زمینه‌های اجتماعی، فرهنگی، اقتصادی و کالبدی بیان داشته است؛ عوامل زیست‌محیطی و مدیریتی (همچون بحث قوانین و نظارت در دسته عوامل مداخله‌گر) نیز بر روند این تغییرات تأثیرگذار بوده‌اند. همچنین به دلیل نزدیکی به شهر و ارزان‌تر بودن زمین‌های روستا نسبت به شهر، بسیاری از اهالی کم‌توان سایر شهرها و روستاها در روستاهای این دهستان ساکن شده‌اند که باعث تنوع قومیتی در

بسیاری از آن‌ها شده است؛ و همان‌گونه که در پژوهش قاسمی و عزیزپور (۱۳۹۸) نیز آمده است، در دهستان کراچ هم به‌طور قالب، فرایند این دگردیسی در قالب کاهش نقش کشاورزی روستاها بوده است. اگرچه که این امر در تعداد محدودی از روستاهای کراچ هنوز تغییر نکرده، اما نقشی بسیار کم‌رنگ‌تر از پیش به خود گرفته است.

از طرفی بر اساس آنچه حبیبی و همکاران (۱۳۷۵) آن را مشاغل حاشیه‌ای و گردش سوداگرانه پول و سرمایه معرفی می‌کنند، در روستاهایی همچون روستای کوی‌راه‌حق به‌عنوان یک روستای خوابگاهی و روستای مرغ‌گچی با نقش تفریحی و باغ‌ویلا، با نقش غالب اقتصادی متفاوتی مواجه هستیم که اهالی این روستا برای بقا و ماندگاری حیات خود و روستا به آن روی آورده‌اند.

همچنین می‌توان گفت بر اساس نتایج پژوهش قرنی‌آرانی و همکاران (۱۳۹۸) در دسته‌ای از روستاها که تغییر کاربری اراضی از کشاورزی به باغ‌ویلا اتفاق افتاده است، مجموعه‌ای از عوامل محیطی، اقتصادی و مکانی-فضایی تأثیرگذار بوده است که در این پژوهش، در قالب مفاهیمی همچون، قیمت اراضی نسبت به شهر، موضوع مالکیت، خرید اراضی توسط ساکنان اصفهانی و مانند آن، در قالب مدل نظری استخراج و اشاره شده است؛ اما علاوه بر آن، مباحث مدیریتی همچون عدم نظارت کافی و عدم تعیین و اجرای قوانین بازدارنده در این خصوص نیز به این امر دامن زده است.

از بین رفتن اراضی حاصلخیز کشاورزی، غیرتولیدی شدن اکثر باغات، نابرابری در دسترسی به فرصت‌های شغلی، امنیت شغلی پایین، رشد مشاغل کاذب، استقبال از امکانات لوکس و شهری، ایجاد مشاغل موقت و ناپایدار، ناهمگونی بافت اجتماعی روستاها و تضعیف فرهنگ اصیل روستایی نمونه‌هایی از پیامدهای دگردیسی بدون برنامه نقش غالب اقتصادی در روستاهای دهستان است که می‌تواند در درازمدت منجر به تخریب محیط‌زیست و تضعیف بنیان‌های اجتماعی و اقتصادی روستاها و در نهایت واماندگی و زوال آن‌ها شود.

همچنین عدم توجه به مؤلفه‌هایی همچون رویکرد اقتصاد خلاق، روحیه کارآفرینی، اخلاق کاری و سرمایه اجتماعی و حمایت از زیرساخت‌ها در بخش کشاورزی روستاهای این دهستان و همچنین وجود نیروی محرکه یک رهبری قدرتمند در جامعه محلی، همان‌گونه که جوناندی (۲۰۱۵) و (۲۰۱۹) در پژوهش خود بدان اشاره می‌کند، منجر به ادامه روند تغییر و دگردیسی نامطلوب نقش غالب کشاورزی روستاهای این دهستان شده است.

به‌طور کلی، از آنجا که با توجه به مجموعه شرایط حاکم بر روستاها، دگردیسی نقش اقتصادی روستاها در طول زمان غیرقابل اجتناب است، تشویق و حمایت‌های مالی، فنی، آموزشی دولت از بخش کشاورزی و ایجاد صنایع تبدیلی و تکمیلی کشاورزی، پرداخت حقه کشاورزان بر اساس سندنامه تقسیم‌بندی شیخ‌بهای، کاهش وابستگی شغلی کشاورزان به آب، ضمانت فروش و فراهم آوردن بازار فروش مناسب محصولات کشاورزی، ایجاد و توسعه کارگاه‌های تولیدی کوچک و سازگار با شرایط روستاها، بازنگری در سازوکارهای نظارتی اجرای قانون حفظ اراضی کشاورزی و تدوین قوانین سخت‌گیرانه‌تر و برخورد قاطعانه برای تغییر کاربری اراضی کشاورزی می‌تواند از دگردیسی بدون برنامه و شتابان نقش اقتصادی روستاها پیامدهای حاصل از دگردیسی بدون برنامه فعالیت‌های اقتصادی در روستاها جلوگیری کند. با توجه به وسعت دهستان کراچ و تنوع روستاهای آن، پیشنهاد می‌شود تفاوت دگردیسی نقش غالب روستاها از کشاورزی به سایر نقش‌ها در روستاهای کراچ موردبررسی قرار گرفته تا

مشخص گردد که چرا در روستاهای مختلف، تغییر نقش کشاورزی به صورت‌های مختلفی رخ داده است و چه عواملی بر تغییر این دگرذیسی مؤثر است.

تشکر و قدردانی

این مقاله برگرفته از قسمتی از طرح پژوهشی با عنوان "توسعه اقتصادی و اشتغال‌زایی روستاهای استان اصفهان" است که توسط گروه پژوهشی مطالعات کالبدی شهر جهاد دانشگاهی واحد اصفهان و به کارفرمایی سازمان مدیریت و برنامه‌ریزی استان اصفهان به انجام رسیده است.

منابع

- آسایش، حسین. ۱۳۸۳. نقش روستا شهرها در توسعه روستایی. ماهنامه علمی، کشاورزی، زیست‌محیطی دهاتی، سال اول، شماره ۱۱.
- استراس، آنسلم و کوربین، جولیت. ۱۳۸۵. اصول روش تحقیق کیفی: نظریه مبنایی، رویه‌ها و شیوه‌ها. ترجمه بیوک محمدی. تهران: پژوهشگاه علوم انسانی و مطالعات فرهنگی.
- افراخته، حسن. ۱۳۹۴. پیوندهای کلانشهری و تحولات کالبدی- فضایی روستاهای پیرامون؛ مطالعه موردی: دهستان محمدآباد کرج. نشریه مسکن و محیط روستا. شماره ۱۵۰. صص ۱۰۱-۱۲۰.
- امانپور، سعید. نواسری، بدرالدین. ۱۳۹۶. بررسی روابط متقابل شهر و روستا؛ مطالعه موردی: روستاهای دهستان موران و شهر اهواز. مجله علمی رویکردهای پژوهشی در علوم اجتماعی. سال سوم. شماره ۱۲. ۶۱-۴۹.
- بدری، سید علی. نامدار، محبوبه. ایزدی، حسن. ۱۳۸۹. فعالیت‌های اقتصادی خاص و آثار آن بر اقتصاد روستایی (مورد: کمباین‌داری در استان فارس). برنامه‌ریزی و آمایش فضا (مدرس علوم انسانی). دوره ۱۴. شماره ۳. صص ۱۳۱-۱۵۳.
- بوستانی، داریوش. محمدپور، احمد. ۱۳۸۸. بازسازی معنایی جهت‌گیری جنسیتی پسران نسبت به دختران (ارائه یک نظریه زمینه‌ای). مطالعات راهبردی زنان. دوره ۱۱. شماره ۴۴. صص ۱۴۲-۱۷۲.
- بهرامی، رحمت‌الله. ۱۳۹۹. تأثیرات پیوندهای روستا شهری با تأکید بر تحولات اقتصادی در نواحی پیراشهری سندج. توسعه فضاهای پیراشهری. سال سوم. شماره ۱ (پیاپی ۵). صص ۱۳۱-۱۴۴.
- جمعه‌پور، محمود. ۱۳۸۵. مقدمه‌ای بر برنامه‌ریزی توسعه روستایی دیدگاه‌ها و روش‌ها. تهران: انتشارات سمت.
- حبیبی، محسن و دیگران. ۱۳۷۱. گزارش طرح پژوهشی: دگرگونی روستاهای پیرامون شهرهای بزرگ و نقش آن‌ها در نظام اسکان کشور، مطالعه موردی: اسلامشهر. تهران: موسسه مطالعات محیط‌زیست دانشگاه تهران.
- دانایی‌فرد، حسن. الوانی، سید مهدی. آذر، عادل. ۱۳۸۳. روش‌شناسی پژوهش کیفی در مدیریت: رویکردی جامع. تهران: انتشارات صفار.
- ریاحی، وحید. نوری، آذر. ۱۳۹۳. تنوع‌بخشی فعالیت‌های اقتصادی و پایداری روستاها مورد: شهرستان خرمدره. فصلنامه اقتصاد فضا و توسعه روستایی. سال سوم. شماره ۴ (پیاپی ۱۰). صص ۱۱۳-۱۲۸.
- رئیس‌دانا، فریبرز. ۱۳۷۵. حوزه نفوذ. مجله گسترش و عمران. شماره ۳۳/۲۱. تهران.

- شریفی نیا، زهرا. نورا، محمدرضا. ۱۳۸۹. بررسی نقش شهرهای کوچک در توسعه روستایی با استفاده از روش تحلیل شبکه مطالعه موردی: دهستان نظام آباد (شهرستان آزادشهر). فصلنامه علمی-پژوهشی جغرافیای انسانی. سال سوم. شماره اول. صص ۹۳-۱۰۷.
- صرامی، حسین. ۱۳۸۴. مرکز پیرامون و رابطه شهر و روستا. فصلنامه تحقیقات جغرافیایی. شماره ۷۷. ۱۰۰-۱۱۲.
- قاسمی، محمد. عزیزپور، فرهاد. ۱۳۹۸. تحول در نظام فعالیت و دگردیسی سازمان فضایی نواحی روستایی حاشیه زاینده رود؛ مطالعه موردی: ناحیه بن رود و جلگه، شهرستان اصفهان. مجله پژوهش های جغرافیای انسانی. دوره ۴، شماره ۴. صص ۱۴۷۴-۱۴۵۳.
- قرنی آرانی، بهروز. طارمی، امان الله. نوروزی، اصغر. ۱۳۹۸. تحلیل عوامل مؤثر بر تغییر کاربری اراضی کشاورزی روستایی به باغ ویلا (مورد مطالعه: دهستان های کراچ و برآن جنوبی شهرستان اصفهان). پژوهش های روستایی. دوره دهم. شماره ۲ (پیاپی ۳۸). صص ۲۹۴-۳۰۹.
- کیهان، مسعود. ۱۳۱۱. جغرافیای مفصل ایران (سیاسی). مطبوعه مجلس.
- محمدپور، احمد. ایمان، محمدتقی. ۱۳۸۷. بازسازی معنایی پیامدهای تغییرات اقتصادی در منطقه اورامان تخت کردستان ایران: ارائه یک نظریه زمینه ای. مجله رفاه اجتماعی. سال ۷. شماره ۲۸. صص ۱۹۱-۲۱۳.
- محمدی یگانه، بهروز. حسین زاده، اکبر. ۱۳۹۲. نقش عملکردی روستا- شهرها در توسعه روستاهای پیرامونی؛ مورد مطالعه: شهر زرین رود، شهرستان خداآبند. فصلنامه علمی- پژوهشی برنامه ریزی منطقه ای. سال سوم. شماره ۱۱. صص ۶۴-۵۵.
- مرکز آمار ایران. ۱۳۹۵. جمعیت برحسب جنس، سن و وضعیت سکونت برحسب تفکیک استان و شهرستان بر اساس نتایج سرشماری عمومی نفوس و مسکن ۱۳۹۵. <https://www.amar.org.ir>
- ناظمی شادباش، نقی. اصغری، حسین. پورشیخیان، علیرضا. آمار، تیمور. ۱۳۹۹. تحلیل روابط متقابل شهر و روستا در توسعه سکونتگاه های پیرامون کلانشهر (مورد: ناحیه پیراشهر خمam). مجله توسعه فضاهای پیراشهری. دوره ۲. شماره ۲. صص ۱۴۳-۱۵۶.
- نیک سرشت، مهدی. دادورخانی، فضیله. رستمی، شاهبختی. شوهانی نژاد، معصومه. ۱۳۹۱. تحلیل و ارزیابی کارکرد شهرهای کوچک در توسعه روستاهای پیرامونی نمونه موردی: شهر سرابله- شهرستان شیروان- چرداول. فصلنامه علمی- پژوهشی برنامه ریزی منطقه ای. سال دوم. شماره هفتم. صص ۶۴-۵۳.
- Barrett, Christopher B. Reardon, Thomas, & Webb, Patrick. 2001. **Nonfarm income diversification and household livelihood strategies in rural Africa: concepts, dynamics, and policy implications**. Food policy. 26(4). 315-331.
- Byrd, E, et al. 2009. **Comparisons of stakeholder perceptions of tourism impacts in rural eastern North Carolina**. Journal of tourism Management. P, 30: 639- 703.
- Douglass, Milk. 1998. A "Regional Network Strategy for reciprocal Rural-urban Linkages". In: TWPR.
- GaiFang, Liu & YaRu, Li. 2017. **A dynamic evolution study of the factors influencing the economic transformation of ancient village collectives: based on a qualitative analysis of the transition from the coal industry to the tourism industry in ancient Shanxi village**. Tourism Tribune journal. Vol.32 No.11. 69-80.
- Junaedi, I Wayan Ruspenti. 2015. "Economic Transformation Model of Blimbingsari Community". 2nd International Conference on Sustainability Development at: Denpasar, Vol, 2.
- Junaedi, I Wayan Ruspenti. 2019. "Role of Leadership in Economic Transformation from Dying Village to a Living Village (Case Studies Community Blimbingsari)".

- The International Journal of Business Management and Technology, Vol. 3 Issue 6. 26-34.
- Liu, Caixia. 2019. “**Research on the Path of Rural Economic Transformation under the Background of Urbanization: A Case Study of Mucun Town**”. Open Access Library Journal. Vol.6, e5823.
 - Neuman, W. Lawrence. 2006. **Social research methods: Quantitative and qualitative approaches**. 3rd ed. London: Allyn and Bacon.
 - Tacoli. Cecilia. 2003. **The links between urban and rural development**. Environment and Urbanization, Vol 15.No 1. Pp 3 – 12.

