

نقش مناسک کالبدی ماه محرم در تاب‌آوری اجتماعی در برابر سوانح

(مطالعه موردی: محله بریانک در منطقه ۱۰ تهران)

علیرضا فلاحی^۱، مریم منتظریون^۲، فرشته اصلانی^۳

۱. استاد و مدیر گروه سوانح و بازسازی، دانشکده معماری و شهرسازی، دانشگاه شهید بهشتی، تهران، ایران.

۲. کارشناس ارشد معماری گرایش بازسازی پس از سانحه، دانشکده معماری و شهرسازی، دانشگاه شهید بهشتی، تهران، ایران.

۳. نویسنده مسئول: کارشناس ارشد بازسازی و دانشجوی دکتری عمران گرایش مهندسی زلزله، پژوهشگاه بین‌المللی زلزله، تهران، ایران

Email: Fereshteh.aslani@gmail.com

دریافت: ۹۷/۷/۱۱ پذیرش: ۹۸/۱/۲۱

چکیده

مقدمه: واقعه عاشورا نماد تاب‌آوری امام‌حسین(ع) و یارانش در مصیبت بزرگ جهان اسلام است. آیین سوگواری حضرت همواره از دیرباز در شهرهای ایران باشکوه برگزار می‌شود. به نظر برگزاری این مراسم با تاب‌آوری جامعه در برابر سوانح رابطه معناداری داشته باشد. لذا، در مقاله حاضر به بررسی نقش مناسک آیینی و کالبدی ماه محرم در تاب‌آوری اجتماعی در برابر سوانح در محله بریانک منطقه ۱۰ تهران پرداخته می‌شود.

روش: در این مقاله به روش توصیفی از نوع پیمایشی تأثیر مراسم سوگواری ماه محرم بر تاب‌آوری با تأکید بر ابعاد سرمایه اجتماعی و سرزندگی محله بریانک بررسی و تحلیل می‌شود. پس از مرور متون تخصصی، استخراج شاخص‌ها، توزیع پرسشنامه، مشاهده دقیق و برداشت‌های میدانی از محله در محرم ۱۳۹۷ انجام شد. نتایج با روش‌های آماری و نرم‌افزار SPSS و Expert Choice تحلیل

شدند. همچنین همبستگی بین متغیرهای «مراسم سوگواری ماه محرم» و «تاب‌آوری اجتماعی در برابر سوانح» با استفاده از رگرسیون ارزیابی شد.

یافته‌ها: طبق یافته‌ها، برگزاری مراسم سوگواری محرم به‌عنوان یکی از مهم‌ترین سرمایه‌های اجتماعی در محلات ایران مظهری ذهنی (غیرکالبدی) و عینی (کالبدی) دارد. این مراسم خودجوش، پویا و درون‌زاد باوجودی که با هدف عزاداری برای حضرت برگزار می‌شود به سرزندگی محله می‌انجامد. یافته‌ها نشان داد مؤلفه‌های «مشارکت»، «ارتباطات»، «امنیت»، «فعالیت‌های مذهبی» و «دلبستگی به مکان» که از مهم‌ترین شاخص‌های تاب‌آوری اجتماعی هستند، در محرم نسبت به دیگر ایام سال در محله بریانک بین ۱۰ تا ۳۰ درصد افزایش می‌یابند.

نتیجه‌گیری: طبق نتایج، سوگواری ماه محرم منجر به افزایش تاب‌آوری اجتماعی در برابر سوانح می‌شود و اینکه تاب‌آوری اجتماعی محله بریانک از منظر سرمایه اجتماعی و سرزندگی محله در روزهای عادی ۴۵ درصد است که در ایام محرم تا ۶۰ درصد افزایش می‌یابد. به‌طورکلی آمادگی مردم این محله ۴۰ درصد و آگاهی آن‌ها نسبت به سوانح ۴۵ درصد ارزیابی می‌شود. مراسم سوگواری محرم دربرگیرنده ظرفیت‌هایی مانند مکان‌یابی و برپایی تکیه‌ها در مقیاس‌های مختلف در سطح محله توسط مردم است که این فضاها می‌توانند در زمان بحران به عنوان اسکان موقت استفاده شوند.

کلمات کلیدی: مناسک آیینی ماه محرم، تاب‌آوری اجتماعی، سوانح، سرمایه اجتماعی، سرزندگی محله

مقدمه

در سال‌های اخیر مفهوم تاب‌آوری در برابر سوانح بسیار مورد توجه محققان بوده است. تاب‌آوری، مفهومی نسبتاً جدید است و بیش از چند دهه از آن نمی‌گذرد. تاب‌آوری، ذاتاً اجتماعی است و مفهومی زنده و پویا است که بیشتر بر کنش جمعی تأکید دارد. تاب‌آوری اجتماعی یعنی کاهش آسیب‌پذیری جوامع محلی و تقویت توانایی مردم با تأکید بر بُعد اجتماعی برای مقابله با خطرات ناشی از وقوع سوانح. [۱]

با وجود چند دهه تجارب ارزشمند پژوهشگران در حوزه تاب‌آوری در برابر سانحه، هنوز ابهامات بسیاری به‌ویژه در مقیاس بومی مطرح است. به نظر می‌رسد در بستر ایران، ظرفیت‌ها، پتانسیل‌ها و سرمایه‌های اجتماعی خاصی وجود دارد که می‌تواند منجر به ارتقای تاب‌آوری در برابر سوانح گردند؛ یکی از این ظرفیت‌ها، برگزاری مراسم سوگواری ماه محرم است. به بیان دیگر، یکی از شاخص‌های تاب‌آوری در دین اسلام، فرهنگ و آیین مذهبی مسلمانان به‌خصوص شیعیان و همچنین تقرب به ائمه در زمان وقوع سختی‌ها و رنج‌هاست. حضور افراد در مکان‌های مذهبی اعم از مساجد، حسینیه‌ها و تکایا و اجرای مراسم آیینی به شکل برپایی هیأت و دسته‌های عزاداری در روزهای خاص برای سوگواری برای امام حسین(ع) می‌تواند سبب ارتقای حس وحدت، همدلی، مشارکت و افزایش انسجام بین اعضای جامعه به‌خصوص در ماه محرم شود.

سرمایه اجتماعی و سرزندگی محله از جمله مؤلفه‌های اصلی در تاب‌آوری اجتماعی هستند که به

توانایی جامعه برای برنامه‌ریزی و مقابله در برابر سوانح مرتبط می‌باشند. سرمایه اجتماعی شبکه‌ای از روابط و پیوندهای مبتنی بر اعتماد اجتماعی بین فردی و بین گروهی و تعامل‌های افراد با گروه‌ها، سازمان‌ها و نهادهای اجتماعی است که بیشترین همبستگی و انسجام اجتماعی برای تحقق اهداف فردی و جمعی را دارد. [۲] در گذشته تأکید اصلی بر سرمایه مادی و فیزیکی جامعه بود، اما امروزه در کنار سرمایه‌های مالی، اقتصادی و انسانی از سرمایه دیگری با عنوان سرمایه اجتماعی یاد می‌شود که شامل مفاهیمی مانند اعتماد، هنجارها و شبکه‌های اجتماعی مؤثر در حل مشکلات جامعه بوده و به عنوان گزینه‌ای برای حل مسائل اجتماعی جامعه است. [۳و۴] سرمایه اجتماعی نوعی دارایی است که به‌طور بالقوه فرصت‌هایی برای افراد و جوامع برای دسترسی به منابع به منظور افزایش امنیت و کاهش آسیب‌پذیری از طریق فرایند مشارکتی به‌وجود می‌آورد. در مباحث سرمایه اجتماعی مواردی از قبیل مشارکت، همکاری، اعتماد، توسعه شبکه‌ای و میزان پذیرش تصمیمات نهادی در بین افراد و گروه‌های جامعه محلی اهمیت زیادی دارند و می‌توانند سبب توانمندی آن‌ها در مدیریت و کاهش اثرات سوانح طبیعی گردند. [۵]

یکی دیگر از مؤلفه‌های کلیدی تاب‌آوری اجتماعی، سرزندگی است که مفهومی در بستر فضای شهری در دو سطح خرد و کلان قابل تعریف است. سرزندگی در سطح کلان علاوه بر سرزندگی فضای شهر، مفاهیمی چون عدالت، کارآمدی، سازگاری، انعطاف‌پذیری و کیفیت

محیطی را دربرمی‌گیرد که در نهایت سرزندگی شهر در صورت پایداری به زیست‌پذیری و تاب‌آوری منجر می‌شود، اما در سطح دیگر، طبق پژوهش‌ها و مطالعات که توسط پژوهشگران صورت گرفته است همه به نوعی سیاست‌گذاری، برنامه‌ریزی و مدیریت شهری را از خردترین واحد یعنی محله در شهر هدف قرار داده‌اند. [۶]

البته سیاست‌های نظام در سال‌های اخیر، رویکرد محله‌محور در حوزه تاب‌آوری سانحه را در کشورهای در حال توسعه پیشنهاد می‌کند. محله، جدا از داشتن روابط اجتماعی پویا در یک محدوده جغرافیایی خاص، به واسطه وجود معیارهای ذهنی، بستر مناسبی برای بهبود زندگی جمعی و تاب‌آوری سانحه به‌ویژه تاب‌آوری اجتماعی است. بر این اساس، مقیاس مورد مطالعه، سطح محله و واحد همسایگی است.

محلات شهری یکی از کانون‌های خرد و ملموس شکل‌گیری هویت‌های فرهنگی و تعلقات اجتماعی هستند. ارزش‌ها و هنجارهای محله‌ای، اغلب به صورت مناسبات رویارویی و مناسک جمعی، حس تعلق اجتماعی را تقویت می‌کنند. بر این اساس در ساختار محلات شهری، نقش سرمایه اجتماعی به عنوان مجموعه‌ای از هنجارها، ارزش‌های غیررسمی، قواعد عرفی و تعهدات اخلاقی حائز اهمیت است. اعضای یک محله یکپارچه‌اند و در ریشه‌ها، هویت، خاطرات و علایق مشترک هستند. [۷]

از طرف دیگر، ارزش‌ها، باورها و اعتقادات، سهم عمده‌ای در شکل‌دهی به محلات و محیط‌های انسانی دارند. [۸] آیین‌ها و مراسم عمومی، بخش

بزرگی از هویت شهری را می‌سازند. وجود معنای قدسی و به‌ویژه انگاره‌های معنوی در هر پهنه محیط و مجتمع‌زیستی، از واحدهای همسایگی و محله‌ها تا شهرها می‌تواند زمینه‌ساز «ماندگاری و جاودانگی» محیط و کاهش آسیب‌پذیری شود. [۹]

بنا به مستندات تاریخی و گزارش سفرنامه‌ها در شهرهای ایران از دیرباز آیین‌ها و مناسک جمعی مختلفی انجام می‌شود. که برخی حتی تا اوایل قرن حاضر نیز به صور گوناگون اجرا می‌شده‌اند از جمله صورت‌های مختلف آیین طلب باران، آفتاب و باد بوده است، ولی بدون شک هیچکدام از آیین‌های جمعی مرسوم در ایران تداوم، انسجام و از جهتی یگانگی و عظمت آیین‌های سوگواری امام سوم شیعیان را ندارد. این آیین که از جهتی بازنمایی یک رویداد مهم تاریخی است، می‌تواند نقش اجتماعی مهمی در تاب‌آوری محلات شهری ایران داشته باشد.

پژوهشگران در تحقیقی با عنوان «دینداری و سرمایه اجتماعی حامی امنیت اجتماعی» به این نتیجه رسیده‌اند که افرادی که خود را درگیر بُعد مناسکی می‌کنند، تعاملات و سرمایه اجتماعی بیشتری دارند. [۱۰ و ۱۱]

بر اساس مطالعات انجام شده، تاکنون تأثیر مناسک کالبدی و آیینی ماه محرم در تاب‌آوری اجتماعی در برابر سوانح به‌صورت مدون و علمی بررسی نشده است. درحالی‌که به نظر می‌رسد مناسک کالبدی و آیینی محرم با سرمایه اجتماعی و سرزندگی محله رابطه معناداری داشته و در تاب‌آوری اجتماعی

مناسب به تنش‌ها و سوانح است. هرچند از آن

تعریف مشخصی ارائه نشده است [۱۳]

کاتر^۲ و همکاران (۲۰۱۰) معتقدند که تاب‌آوری اجتماعی موضوعی است در حال تغییر و تحول دائم که برای جوامع ممکن نیست که به نوع مطلق آن در مقابل سوانح دست یابند، اما می‌توانند بسترهای لازم را فراهم کرده تا سبب ارتقای آن در بین جوامع گردند. به دلیل طبیعت پویای جامعه، توجه به مفهوم تاب‌آوری به‌عنوان یک محصول نهایی کافی نیست و این مقوله باید به‌صورت فرایند لحاظ شود. [۱۴]

بعد اجتماعی تاب‌آوری در برابر سوانح را می‌توان با بهبود ارتباطات، آگاهی از خطر و آمادگی، توسعه و اجرای طرح‌های مدیریت سوانح، بیمه و انتقال اطلاعات برای کمک به فرایند بازتوانی پس از سوانح ارتقا داد [۱۵] و مراحل مختلفی دارد و به‌طور قابل ملاحظه می‌تواند سبب دوام و استحکام جامعه گردد و منابع داخلی و ظرفیت‌های موجود را برای مدیریت نیازها، چالش‌ها و تغییراتی در طی مواجهه جامعه با فاجعه برنامه‌ریزی کند. [۱۸]

سینئر^۳ و همکاران (۲۰۰۹) در پژوهشی چهار عنصر دارایی، انعطاف‌پذیری، ظرفیت خودسازماندهی و یادگیری جامعه را اجزای کلیدی تاب‌آوری اجتماعی معرفی و معتقدند در سه مقیاس محلی، منطقه‌ای و ملی قابل بررسی است. [۱۹]

معیارهای سنجش تاب‌آوری اجتماعی عبارتند از اعتماد، مدیریت، سرمایه اجتماعی، میزان اشتراکات مابین ساکنان، پیوستگی اجتماعی، تقسیم کار و

محلات تأثیرگذار است. مناسک کالبدی و آیینی به جهت تجمع افراد در زمان و مکانی خاص می‌تواند سبب تقویت حس همبستگی و تعلق اجتماعی گردد. از این جهت برگزاری این نوع مراسم می‌تواند فرصتی اجتماعی به‌ویژه برای برنامه‌ریزان و مدیران بحران برای کاهش ریسک اثرات سوانح در راستای تقویت و تاب‌آوری جوامع باشد. بنابراین هدف از این مقاله، ارزیابی تأثیر مناسک کالبدی و آیینی محرم در تاب‌آوری اجتماعی در برابر سوانح است. بدین منظور، محله بریانک واقع در منطقه ۱۰ تهران به عنوان مورد مطالعاتی در محرم سال ۱۳۹۷ انتخاب شد. در محله بریانک در بازه زمانی مذکور، در مقاله حاضر تلاش شد تا به پرسش‌های ذیل پاسخ داده شود:

- آیا مناسک کالبدی و برگزاری مراسم سوگواری ماه محرم با تاب‌آوری در برابر سانحه ارتباط دارد؟
- نقش سرمایه اجتماعی و سرزندگی محله در تاب‌آوری از منظر برگزاری مراسم سوگواری ماه محرم چیست؟

مبانی نظری

اصطلاح تاب‌آوری اجتماعی، نخستین بار توسط ادگر^۱ مطرح شد. ادگر، تاب‌آوری اجتماعی را توانایی جامعه برای مقابله با تنش‌ها و اختلالات تعریف می‌کند. [۱۲] در واقع شامل شرایطی است که در آن افراد و گروه‌های جامعه با تغییرات احتمالی انطباق می‌یابند. به‌طور کلی، توانایی و قابلیت یک جامعه برای بازگشت به تعادل یا پاسخ

² Cutter
³ Cinner

¹ Adger

همکاری، ارزش‌ها، نگرش‌ها و هنجارها، ارتباطات، اطلاعات و منابع مورد نیاز. [۱۳]

در مجموع، می‌توان پیشرفت‌های به‌دست آمده در بهبود تاب‌آوری مناطق را اندازه‌گیری و تاب‌آوری آنها را با هم مقایسه کرد، اما به دلیل مکانیسم پیچیده و عدم تجانس مناطق و کشورها، تعیین شاخص‌های تاب‌آوری در برابر مخاطرات و اندازه‌گیری آنها دشوار است. [۱۶] بر اساس مطالب فوق، سرمایه اجتماعی و سرزندگی محله از مهم‌ترین مؤلفه‌های تاب‌آوری اجتماعی در برابر سوانح و از جمله مهم‌ترین مؤلفه‌های تاب‌آوری اجتماعی در برابر سوانح هستند. در گذشته تأکید اصلی بر سرمایه مادی و فیزیکی جامعه بود، اما امروزه در کنار سرمایه‌های مالی، اقتصادی و انسانی از سرمایه اجتماعی هم یاد می‌شود. محققان و نظریه‌پردازان تاکنون تعاریف مختلفی از سرمایه اجتماعی بیان کرده‌اند که شامل مفاهیمی مانند اعتماد، هنجارها و شبکه‌های اجتماعی مؤثر در حل مشکلات رایج جامعه بوده و به گزینه‌ای برای حل مسائل اجتماعی و اقتصادی جامعه مطرح می‌شود. همچنین در حوزه سرمایه اجتماعی مواردی از قبیل مشارکت، همکاری، اعتماد، توسعه شبکه‌ای و میزان پذیرش تصمیمات در بین افراد و گروه‌های جامعه محلی اهمیت زیادی داشته و می‌توانند سبب توانمندی آنها در مدیریت و کاهش اثرات سوانح گردند. [۵]

در این خصوص، ارزش، باور و اعتقاد سهم مهمی در شکل‌دهی محیط‌های انسانی دارد. آیین‌ها و مراسم عمومی، بخش بزرگی از هویت شهر را می‌سازد. وجود معنای قدسی به‌ویژه انگاره‌های

معنوی در هر محیط از واحدهای همسایگی و محله‌ها تا شهرها می‌تواند زمینه‌ساز «ماندگاری

و جاودانگی» محیط و فضای شهری شود. [۸] بنابه مستندات تاریخی و گزارش‌ها در شهرهای ایران از دیرباز آیین‌های جمعی مختلفی برگزار می‌شده است. [۱۷] آیین‌ها در خدمت یک هدفند، آنها افراد را در مکان و زمان به هم مرتبط ساخته و گروه‌ها را به هم متصل کرده و مناسبت و نظم ایجاد می‌نمایند. نقش دیگر آیین‌ها، خاطره‌سازی و تثبیت خاطره‌های جمعی جامعه است. تأثیر آنها به دلیل وجه معنوی، تاریخی، خاطره‌انگیزی و هویتی‌شان و به دلیل نقشی که در احراز هویت، وحدت، سرزندگی و حیات جامعه ایفا می‌کنند، یگانه و منحصر به فرد است. [۱۸] برخی از آیین‌ها حتی تا اوایل قرن حاضر نیز به صورت گوناگون اجرا می‌شدند از جمله آیین طلب باران، آفتاب و باد، ولی بی‌شک هیچکدام از آیین‌های جمعی مرسوم در ایران، تداوم، انسجام و یگانگی و عظمت آیین سوگواری امام حسین (ع) در محرم را ندارند، زیرا آن از جهتی بازنمایی یک رویداد مهم تاریخی است که از دیرباز تاکنون به صورت باشکوه و تأثیرگذار در شهرهای ایران برگزار می‌شود. با توجه به مطالب فوق، به دلیل اهمیت این آیین، در مقاله حاضر تلاش شد تا پس از استنتاج شاخص‌های سرمایه اجتماعی و سرزندگی محله و رابطه آنها با تاب‌آوری، به نقش برگزاری مراسم سوگواری ماه محرم در تاب‌آوری از منظر سرمایه اجتماعی و سرزندگی محله پرداخته شود.

جدول ۱: شاخص‌های سرمایه اجتماعی و سرزندگی محله و رابطه آن‌ها با تاب‌آوری اجتماعی

منبع	تأثیر بر تاب‌آوری	رابطه با تاب‌آوری اجتماعی	معیار و سنجه	شاخص‌ها	مؤلفه‌های کلیدی
۲۰	مستقیم	پیوندهای همسایگی عمیق‌تر، ارتباطات اجتماعی وسیع‌تر تعاملات اجتماعی قوی‌تر، جامعه در زمان بحران، تاب‌آورتر	میزان روابط و تعاملات اجتماعی	ارتباطات اجتماعی (روابط اجتماعی)	
۲۲	مستقیم	مشارکت مردم قبل، حین و پس از سانحه بیشتر، تاب‌آوری بیشتر	میزان مشارکت اجتماعی (مسئولیت‌پذیری) (مشارکت در تصمیم‌گیری)		
۲۳	مستقیم	ارزشیابی و پایش جامعه مستمرتر و دقیق‌تر، تاب‌آوری بیشتر منابع اطلاعات قابل اعتمادتر، تاب‌آوری بیشتر	ارزشیابی و پایش جامعه تبادل اطلاعات		
۲۴	مستقیم	تعداد مسجد، هیأت، حسینیه و امامزاده بیشتر، تاب‌آوری بیشتر	وجود نهادهای مذهبی و آموزشی	فعالیت‌های اجتماعی	
۲۳	مستقیم	مدیریت جامعه بهتر، تاب‌آوری بیشتر			
۲۵	مستقیم	تعداد و فعالیت‌های گروه‌های محلی مرتبط با مدیریت ریسک بیشتر، تاب‌آوری بیشتر	رهبری و مدیریت جامعه		
۲۵	مستقیم	تعداد و فعالیت سازمان‌های مردمی و انجمن‌ها بیشتر، تاب‌آوری بیشتر			
۱۱	معکوس	درصد افراد معتاد بیشتر، تاب‌آوری کمتر	نسبت افراد معتاد به کل جامعه	ایمنی و امنیت اجتماعی (ناهنجاری‌های محله)	
۲۴	معکوس	درصد افراد بدسرپرست بیشتر، تاب‌آوری کمتر	درصد افراد بدسرپرست		
۲۴	معکوس	درصد افراد بی‌سرپرست بیشتر، تاب‌آوری کمتر	درصد افراد بی‌سرپرست		
۲۲	معکوس	درصد سرقت، جرم و جنایت بیشتر، تاب‌آوری کمتر	درصد (نرخ) خشونت، جرم و جنایت		
۲۰	مستقیم	قدرت و نفوذ اجتماعات محلی بیشتر، تاب‌آوری بیشتر	اجتماعات محلی	همبستگی اجتماعی	
۲۰	مستقیم	شبکه‌های اجتماعی وسیع و تأثیرگذارتر، تاب‌آوری بیشتر	شبکه‌های اجتماعی		
۲۰	مستقیم	هم‌زبانی، هم‌نژادی و هم‌قومیتی بیشتر، تاب‌آوری بیشتر	زبان، نژاد، قومیت		
۲۷	مستقیم	اتحاد جامعه بیشتر، تاب‌آوری بیشتر	آموزش و تحصیلات		
۲۳	مستقیم	نسبت جمعیت تحصیل کرده به کل بیشتر، تاب‌آوری بیشتر			
۲۳	مستقیم	تعداد تجربیات قبلی از زلزله بیشتر، تاب‌آوری بیشتر	تجربیات محله	آمادگی و آگاهی	
۲۲	مستقیم	درک ریسک و درس‌آموزی از تجارب بیشتر، تاب‌آوری بیشتر	رسانه‌های جمعی در محله (صداوسیما و روزنامه‌ها)		
۲۲	مستقیم	عملکرد صداوسیما و روزنامه‌ها، قبل، حین و پس از سانحه بهتر، تاب‌آوری بیشتر			
۴	مستقیم	هویت بیشتر، تاب‌آوری بیشتر	هویت، خاطرات جمعی، نقش‌انگیزی، دلستگی به مکان	هویت و حس تعلق به مکان	
۴	مستقیم	میزان تعلق خاطر مردم به مکان بیشتر، تاب‌آوری بیشتر	تمایل به مهاجرت		
۲۵	مستقیم	تمایل به مهاجرت بیشتر، تاب‌آوری کمتر			
۲۵	مستقیم	تعداد پیروان مذهب بیشتر، تاب‌آوری بیشتر ارج نهادن به ارزش‌ها در جامعه بیشتر، تاب‌آوری بیشتر	تعداد پیروان مذهب در هر ده هزار نفر	مذهب (باور، اعتقاد و ارزش)	
۲۶	مستقیم	اعتماد اهالی به هم بیشتر، تاب‌آوری بیشتر	اعتماد اهالی به هم اعتماد مردم به دولت	اعتماد	
۲۱	معکوس	وابستگی اجتماعی بیشتر، تاب‌آوری کمتر	وضعیت وابستگی اجتماعی	استقلال	
۲۷	مستقیم	توزیع منابع قبل، حین و پس از سانحه عادلانه‌تر، تاب‌آوری بیشتر	وضعیت عدالت اجتماعی	عدالت	
۲۴	مستقیم	میزان ثبات اجتماعی بیشتر، تاب‌آوری بیشتر	میزان ثبات اجتماعی	ثبات	
۱۱	مستقیم	نظم و رعایت قانون بیشتر، تاب‌آوری بیشتر	رعایت قانون	نظم	

سرمایه اجتماعی و سرزندگی محله

فصلنامه علمی - پژوهشی امداد نجات، دوره دهم، شماره ۳۸، تابستان ۱۳۹۷

با توجه به مبانی نظری و مطالعات انجام شده، شاخص‌های سرمایه اجتماعی و سرزندگی محله و همچنین رابطه آن‌ها با تاب‌آوری اجتماعی در جدول ۱ نشان داده شده است. این جدول شامل ۶ بخش اصلی است که در بخش اول آن «مؤلفه‌های کلیدی» مقاله حاضر یعنی «سرمایه اجتماعی و سرزندگی محله» ذکر شدند. همچنین «شاخص‌های استنتاج شده» در بخش دوم جدول ارائه شدند. بخش سوم، «معیارها و سنجه‌ها» را نشان می‌دهد که مبانی تدوین پرسش‌نامه‌ها از منظر برگزاری مراسم عزاداری ماه محرم می‌باشند. هر کدام از شاخص‌های مذکور بر تاب‌آوری اجتماعی در برابر سوانح، تأثیراتی دارند که به دو نوع «مستقیم» و «معکوس» دسته‌بندی شدند و رابطه آن‌ها با تاب‌آوری در جدول ذکر شده است. تأثیر مستقیم به معنای آن است که هرچه میزان شاخص مورد نظر بیشتر می‌شود، تاب‌آوری در برابر سوانح هم افزایش می‌یابد.

روش تحقیق

روش پژوهش به‌کار گرفته شده، توصیفی از نوع پیمایشی می‌باشد. برای ارزیابی تأثیر سرمایه اجتماعی و سرزندگی محله در تاب‌آوری اجتماعی با تأکید بر نقش برگزاری مراسم سوگواری ماه محرم، در ابتدا مرور متون تخصصی شامل کتب، مقالات، رسالات و منابع اینترنتی معتبر انجام شد. پس از بررسی مبانی نظری و تجربیات جهانی، شاخص‌های سرمایه اجتماعی و سرزندگی محله در قالب چارچوب نظری استنتاج شدند. بر اساس شاخص‌ها، پرسش‌نامه‌ای با «طیف لیکرت» طراحی

شد. منظور اینکه برای انجام تحلیل‌های موردنظر، گزینه‌های پرسشنامه با درجه‌بندی ۱ تا ۵ (خیلی کم، کم، متوسط، زیاد و خیلی زیاد) و پرسش‌نامه‌ها به‌صورت بسته طراحی شدند. جامعه آماری سوگواران ماه محرم در محله بریانک واقع در منطقه ۱۰ تهران می‌باشند که پاسخ‌دهندگان از ساکنان محله بریانک بدون در نظر گرفتن جنسیت یا قشر خاص، دربرگیرنده جامعه عزاداران محله بریانک و گروه سنی بین ۱۵ تا ۷۰ سال می‌باشند. روش نمونه‌گیری در پژوهش حاضر، «نمونه‌گیری خوشه‌ای» است. با توجه به هدف مقاله که بررسی نقش مناسک کالبدی ماه محرم در تاب‌آوری اجتماعی در برابر سوانح است، در این مقاله روش نمونه‌گیری خوشه‌ای مناسب‌تر از روش نمونه‌گیری تصادفی ساده در نظر گرفته شد. به بیان دیگر، در مقاله حاضر یک نمونه خوشه‌ای، نمونه‌ای احتمالی است که در آن هر واحد نمونه‌گیری، مجموعه یا گروهی از اعضاست که سوگواران حسینی ماه محرم در محله بریانک می‌باشد.

بدین منظور ابتدا برای اطمینان از استاندارد بودن ۲۰ پرسش‌نامه بین جمعیت سوگواران محله توزیع و تکمیل شد. سؤال‌ها توسط پژوهشگران و متخصصان تاب‌آوری اصلاح و بازنگری شدند. همچنین برای سنجش پایایی آن از روش آلفای کرونباخ استفاده شد.

پس از اعمال اصلاحات، پرسش‌نامه توسط ۱۰۰ نفر از سوگواران ماه محرم در محله بریانک تکمیل شد که این تعداد طبق فرمول کوکران محاسبه شده است. درخصوص حجم نمونه (۱۰۰ نفر) باید گفت آمار

دقیقی از تعداد سوگواران مراسم ماه محرم محله بریانک در دسترس نیست و این موضوع تاکنون آمارگیری نشده و در اسناد مرکز آمار مشخص نیست. بنابراین بر اساس تعداد تقریبی عزاداران واحد همسایگی مورد نظر و همچنین با محاسبه سطح خطای ۵ درصد، طبق فرمول کوکران، حجم نمونه ۱۰۰ نفر محاسبه شده است.

پس از توزیع و تحلیل پرسش‌نامه‌ها با کمک نرم‌افزار SPSS و روش‌های آماری انجام شده و همچنین با استفاده از رگرسیون، همبستگی بین متغیرها ارزیابی شد. با توجه به این مطلب که «متغیر مستقل» پژوهش حاضر، «مراسم سوگواری ماه محرم» و «متغیر وابسته» آن، «تاب‌آوری اجتماعی در برابر سوانح» می‌باشد، برای ارزیابی تأثیر مراسم سوگواری بر تاب‌آوری، از منظر سرمایه اجتماعی و سرزندگی، یک «رویکرد مقایسه‌ای»^۱ بین ایام سوگواری ماه محرم (بازه زمانی ۱ ماهه) و دیگر روزهای سال به کار گرفته شد.

قابل ذکر است که علاوه بر پرسش‌نامه، «پیمایش و برداشت‌های میدانی» در سطح محله مورد نظر (محله بریانک- هفت‌چنار) انجام شده و از بستر پژوهش و بر اساس «مشاهدات دقیق»، اطلاعات مورد نیاز استخراج شدند. با توجه به هدف مقاله که سنجش تأثیر مراسم سوگواری ماه محرم بر تاب‌آوری اجتماعی در سوانح است، پیمایش‌ها و برداشت‌های میدانی و همچنین کلیه نقشه‌ها و تصاویر برداشت شده توسط پژوهشگران، مربوط به دهه محرم سال ۱۳۹۷ از محله بریانک است که در مقاله حاضر مورد

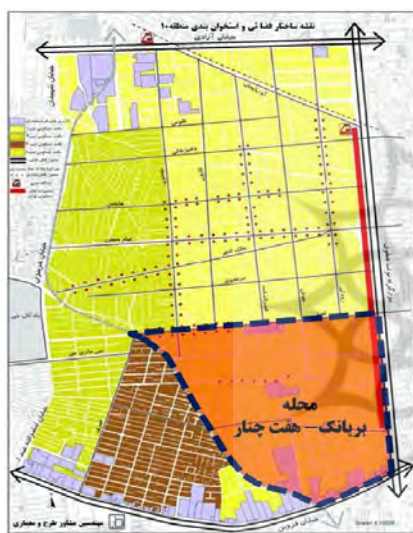
بحث و بررسی قرار گرفته و تحلیل شده‌اند. همچنین، اعتبار پژوهش از دو منظر اعتبار درونی و بیرونی (روایی و پایایی) ارزیابی شد. در واقع، روایی و پایایی بیانگر آن است که روشی که در تحقیق حاضر مورد استفاده قرار گرفته و داده‌هایی که جمع‌آوری شده‌اند تا چه اندازه درست و اصولی هستند. روایی پژوهش به توانایی پژوهشگر در جمع‌آوری اطلاعات و تجزیه و تحلیل آن‌ها برمی‌گردد و اینکه یافته‌های تحقیق تا چه حد از صحت و سقم برخوردارند. اعتبار درونی تحقیق، به‌ویژه در مورد روش‌های پژوهش کیفی مطرح هستند و اهمیت پیدا می‌کنند. [۲۸]

در این پژوهش، پس از استخراج شاخص‌های اصلی و فرعی سرمایه اجتماعی و سرزندگی محله، با هدف ارزیابی تأثیر مراسم سوگواری ماه محرم در تاب‌آوری اجتماعی، پرسش‌نامه‌ای برای ساکنان محله مورد مطالعه تدوین شد. برای اطمینان از استاندارد بودن آن، ابتدا به‌عنوان پایلوت، پرسش‌نامه توسط ۲۰ نفر از مردم تکمیل شده و توسط تعدادی از متخصصین مورد نقد و بررسی واقع شد و استاندارد بودن پرسش‌نامه تأیید شد. پس از اعمال اصلاحات، پرسش‌نامه‌ها توسط ۱۰۰ نفر از مردم محله تکمیل شدند.

اما آنچه «اعتبار بیرونی یا پایایی پژوهش» نشان می‌دهد، قابلیت تعمیم‌پذیری یافته‌های تحقیق در موارد مشابه است. پیش از آنکه یک پرسش‌نامه به کار گرفته شود، می‌بایست سازگاری درونی آن مشخص شود. [۲۹] قابل ذکر است که قابلیت اعتماد پرسش‌نامه، به‌طور عینی قابل اندازه‌گیری

^۱ comparative approach

کنونی) و از شمال به خیابان کمیل محدود شده و از محورهای عبوری پرتردد شمالی-جنوبی و شرقی-غربی تهران (بزرگراه نواب و محور قزوین) تأثیر می‌پذیرد. دسترسی مناسب به کاربری‌های عمده شهری نظیر بازار تهران، ایستگاه راه-آهن، فرودگاه‌های مهرآباد و امام خمینی نیز از ویژگی‌های این محله است. در طرح تفصیلی منطقه ۱۰ به ۶ محله تقسیم شده، اما از نظر ساکنان ۹ محله دارد.



تصویر ۲: موقعیت محله بریانک-هفت‌چنار در منطقه ۱۰ منطقه ۱۰ با توجه به شکل‌گیری تدریجی آن از دهه ۳۰ و قدمت بافت مسکونی و محلات آن یکی از آسیب‌پذیرترین مناطق شهر تهران است. سه پهنه بافت فرسوده براساس معیارهای کم‌دوام بودن اسکلت بنا، ریزدانگی قطعات و عرض کم معابر، در منطقه شناسایی شد که محلات بریانک، هفت‌چنار و محله سلیمانی- تیموری در این پهنه آسیب‌پذیر واقع شده‌اند، البته بخش‌هایی از محله خارج از بافت فرسوده هستند. بر اساس مطالعات بیشترین خطرپذیری منطقه ۱۰ تهران زمانی است

است. در این مقاله برای سنجش پایایی، از روش آلفای کرونباخ استفاده می‌شود. آلفای کرونباخ، یکی از اصلی‌ترین و پرکاربردترین آزمون‌ها برای سنجش قابلیت اعتماد است. آلفای کرونباخ، همبستگی درونی داده‌ها را اندازه‌گیری می‌کند. قابل ذکر است که آلفای کرونباخ با تعداد سوالات پرسش‌نامه k و واریانس مجموع سوال‌ها و واریانس سؤال i ام در ارتباط است و مقادیری بین صفر تا یک را در اختیار می‌دهد [۳۰].

هرچه آلفا به یک نزدیک‌تر باشد، نشان از پایایی بیشتر پرسشنامه دارد. به‌طورکلی اگر آلفا بیش از $0/7$ باشد، پایایی خوب، بین $0/5$ تا $0/7$ پایایی متوسط و کمتر از $0/5$ فاقد پایایی لازم است. در پژوهش حاضر، با نرم‌افزار SPSS آلفای $0/82$ برای شاخص‌ها محاسبه شد که نشان از اعتبار بیرونی یا پایایی خوب پرسشنامه می‌باشد. بنابراین پرسشنامه بین مردم توزیع و نتایج آن تحلیل شد.

محدوده مورد مطالعه (محله بریانک)

در این پژوهش، محله بریانک - هفت‌چنار (تصویر ۲) واقع در جنوب شرق منطقه ۱۰ تهران (تصویر ۱) بررسی شد.



تصویر ۱: موقعیت منطقه ۱۰ در شهر تهران
این محله از شرق به بزرگراه نواب، جنوب به خیابان قزوین، غرب مجاور نهر فیروزان (خیابان رنجبر

- وجود درختان نخل در بخش‌هایی از بافت محله، تداعی‌گر واقعه عاشورا و ایجاد منظری متفاوت؛ علاوه بر موارد مذکور، نکته دیگری که توجه پژوهشگران را در پیمایش محله به خود جلب کرد، بحث برپایی اسکان موقت به صورت خودجوش و توسط مردم در سطح محله بود. قابل ذکر است که در ایام عادی سال، تعداد ۶ کاربری مذهبی شامل مساجد و حسینیه‌ها در سطح محله مشاهده می‌شود، اما در ایام محرم، ۶ مورد اسکان موقت با کاربری مذهبی توسط مردم احداث شده و در مجموع تعداد این فضاها به ۱۲ مورد رسیده است. تصویر ۳ موقعیت ۶ مورد اسکان موقت برپا شده توسط مردم در سطح محله را نشان می‌دهد؛ این فضاها که دارای مقیاس‌های متفاوت هستند، شامل ایستگاه‌های صلواتی، سقاخانه‌ها و تکیه‌ها برای برگزاری هیأت‌های مذهبی در ایام محرم می‌باشد.

که گسل ری فعال شود که با توجه به وجود بافت فرسوده منطقه، احتمال تلفات و خسارات زیاد در اثر رخداد زلزله احتمالی وجود دارد.

یافته‌ها

در پیمایش و برداشت‌های میدانی دهه محرم ۱۳۹۷ در محله بریانک، در حوزه مورد مطالعه نکاتی توسط پژوهشگران مشاهده شد:

- حضور پرشور مردم محله در هیأت‌ها و دسته‌های عزاداری؛

- حضور زنان و کودکان به همراه مردان در اماکن مذهبی؛

- حرکت دسته‌های عزاداری در معابر اصلی و کنار هم بودن ساکنان برای ساعاتی از شبانه‌روز؛

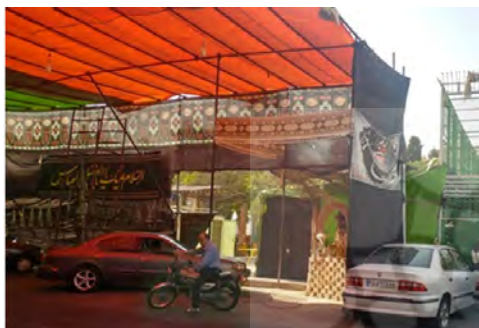
- وحدت و یکپارچگی مردم در اجرای مراسم آیینی و قیام خاص محرم؛

- برگزاری مراسم گرامیداشت حضرت قاسم به شکلی نمادین با حمل خنجرهای عروسی در دسته‌ها؛



تصویر ۳: موقعیت ایستگاه‌های صلواتی و تکیه‌های برپا شده توسط مردم در سطح محله

در مورد اسکان موقت برپا شده توسط مردم، ساخت این فضاها عمدتاً برای تجمع عزاداران به منظور برگزاری مراسم سوگواری امام حسین (ع) می‌باشد. بعضی از این فضاها تحت عناوینی مانند سفاخانه‌ها و ایستگاه‌های صلواتی با هدف نذری دادن و پذیرایی از سوگواران توسط مردم ایجاد شده‌اند. (تصویر ۴) در بررسی موقعیت برپایی این فضاها به نظر می‌رسد غالباً در مجاورت مساجد، فضاهای سبز و پارک‌های محله بوده که این مکان‌ها با توجه به ظرفیت و پتانسیلی که دارند، می‌توانند در زمان سانحه نیز به عنوان اسکان موقت مورد استفاده قرار گیرند. همچنین سرپوشیده کردن برخی معابر، علاوه بر ایجاد سرزندگی در بین اهالی محله، فضایی را برای تجمع و برگزاری مراسم عزاداری تأمین کرده است (تصویر ۵). توجه به سازه‌های اسکان موقت برپایی توسط مردم نشان می‌دهد استفاده از فرم خیمه و مصالح چادری با رویکرد باززننده‌سازی و تداعی‌گر خیمه‌های واقعه عاشورا بیشتر رایج است.



تصویر ۵: سرپوشیده کردن برخی معابر



تصویر ۴: ایستگاه‌های صلواتی برای پذیرایی از سوگواران



تصویر ۸: نصب بنرها برای آگاهی-بخشی



تصویر ۷: آسیب‌پذیری معابر



تصویر ۶: وجود بافت فرسوده در محله بریانک

علاوه بر موارد فوق، نکته‌ای که در پیمایش و مشاهدات، بسیار مورد توجه بود، وجود بافت فرسوده و آسیب‌پذیر در محله بریانک می‌باشد (تصویر ۶). معابر باریکی که سبب ازدحام جمعیت و ترافیک خودروها شده از یک طرف و همچنین وجود درختان و تیرهای چراغ برق در بسیاری از معابر فرعی، نشانگر آسیب‌پذیری بالای محله در برابر سوانح است (تصویر ۷). هرچند علیرغم عدم ایمنی و معضلات مذکور، نشانه‌هایی از ستاد مدیریت بحران در

بخش‌هایی از محله با نصب بنرهایی برای اعلام فضاهای امن در اماکن عمومی محله به چشم می‌خورد که به نظر می‌رسد با هدف ارتقای سطح آگاهی و آمادگی مردم در سوانح می‌باشد. (تصویر ۸)

در کنار مشاهدات دقیق، پیمایش و برداشت‌های میدانی انجام شده از محله، بر اساس شاخص‌های استنتاج شده در بخش چارچوب نظری، پرسش‌نامه‌ای شامل ۲۰ سؤال تدوین شد که در جدول ۲، شاخص‌های مورد سنجش، به طور مستقیم و غیرمستقیم، در هر پرسش، نشان داده شده است. این پرسش‌نامه‌ها، بین ۱۰۰ نفر از اهالی محله بریانک که ۶۰ درصد آن‌ها مرد و ۴۰ درصد آن‌ها زن بودند، در ایام محرم سال ۱۳۹۷ توزیع شد.

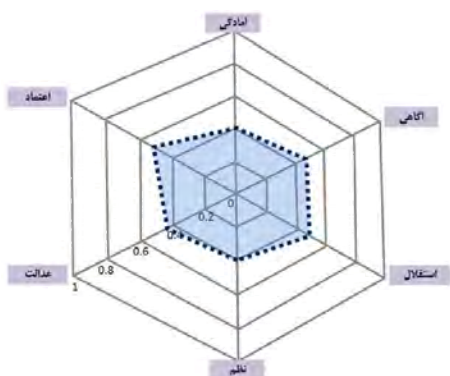
جدول ۲: شاخص‌های مورد سنجش در پرسش‌نامه‌ها

پرسش	سنجه	پرسش	سنجه
۱	جنسیت	۱۱	مشارکت اجتماعی در دیگر ایام سال
۲	سن	۱۲	فعالیت‌های مذهبی در ماه محرم
۳	تحصیلات	۱۳	فعالیت‌های مذهبی در دیگر ایام سال
۴	ارتباطات اجتماعی در ماه محرم	۱۴	دلبستگی به مکان در ماه محرم
۵	ارتباطات اجتماعی در دیگر ایام سال	۱۵	دلبستگی به مکان در دیگر ایام سال
۶	فعالیت‌های اجتماعی در ماه محرم	۱۶	سنجش شاخص آگاهی نسبت به سوانح
۷	فعالیت‌های اجتماعی در دیگر ایام سال	۱۷	سنجش شاخص آمادگی در برابر سوانح
۸	امنیت اجتماعی در ماه محرم	۱۸	سنجش شاخص اعتماد
۹	امنیت اجتماعی در دیگر ایام سال	۱۹	سنجش شاخص عدالت
۱۰	مشارکت اجتماعی در ماه محرم	۲۰	سنجش شاخص استقلال

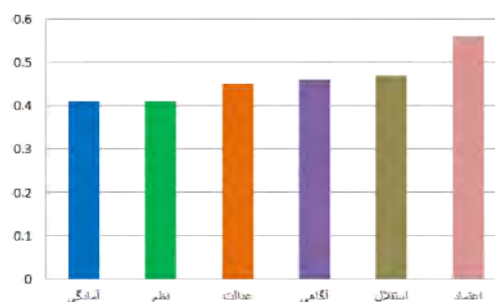
در مرحله بعد، پس از تهیه بانک اطلاعاتی، پرسش‌نامه‌ها در نرم‌افزار SPSS با روش‌های آماری، بررسی و تحلیل شدند. بر این اساس، آمار توصیفی پرسش‌نامه‌ها، شامل متغیرها، جامعه نمونه، محدوده، مینیموم، ماکزیمم، میانگین، خطاها، انحراف معیار و واریانس متغیرها می‌شود.

بحث

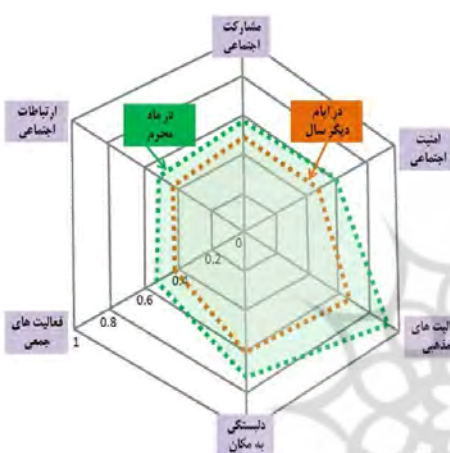
نتایج حاصل از تحلیل پرسش‌نامه‌ها در تصاویر ۹ تا ۱۲ نشان داده شده‌اند. تصاویر ۹ و ۱۰ بیانگر وضعیت شاخص‌های آمادگی و آگاهی مردم محله نسبت به سوانح و همچنین شاخص‌های اعتماد، عدالت، نظم و استقلال در محله می‌باشند. این شاخص‌ها از جمله مهم‌ترین مؤلفه‌های سرمایه اجتماعی و سرزندگی محله هستند. بر اساس گراف ۱۰، تاب‌آوری اجتماعی محله از نظر شاخص‌های مذکور، بین ۴۰ تا ۵۰ درصد است. طبق تصویر ۹، آمادگی مردم محله در برابر سوانح، حدود ۴۰ درصد و سطح آگاهی آن‌ها نسبت به مخاطرات، ۴۵ درصد ارزیابی می‌شود. همچنین قابل ذکر است که کلیه شاخص‌های مذکور در محله بین ۴۰ تا ۵۵ درصد می‌باشد که ماکزیمم آن‌ها، شاخص اعتماد با میزان ۵۵ درصد بوده که بیانگر سطح تاب‌آوری متوسط محله است.



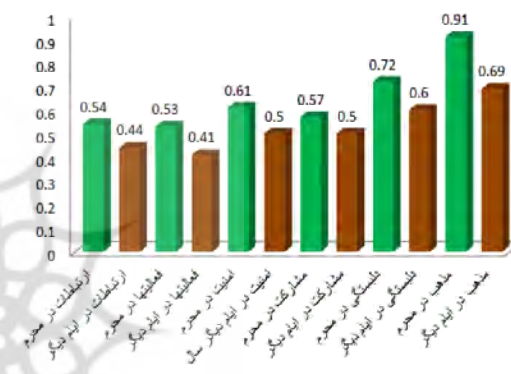
تصویر ۱۰: وضعیت شاخص‌ها در گراف تاب‌آوری



تصویر ۹: وضعیت شاخص‌ها در سطح محله



تصویر ۱۱: مقایسه شاخص‌ها در روزهای عادی و ایام محرم



تصویر ۱۲: مقایسه تاب‌آوری در روزهای عادی و ایام محرم

اجتماعی و سرزندگی را در روزهای عادی سال و در ایام ماه محرم، مقایسه کرده است. همان‌طور که نشان داده شده، بیشترین افزایش مربوط به شاخص فعالیت‌های مذهبی است که در ایام سوگواری ماه محرم تا ۹۰ درصد ارتقاء یافته است. بنابراین ظرفیت‌هایی در این حوزه وجود دارد که در صورت به‌کارگیری مناسب، منجر به ارتقای تاب‌آوری اجتماعی در برابر سوانح، در شرایط قبل، حین و پس از بحران می‌شود.

نتیجه‌گیری

واقعۀ عاشورا در جهان اسلام، نماد تاب‌آوری عظیم امام حسین(ع) و یارانش در زمان سختی و مصیبتی

تصاویر ۹ و ۱۰ وضعیت شاخص‌ها را در روزهای عادی سال نشان می‌دهد. اما در تصاویر ۱۱ و ۱۲ با یک رویکرد مقایسه‌ای، وضعیت شاخص‌های مشارکت، ارتباطات، امنیت، دبستگی به مکان و فعالیت‌های جمععی و مذهبی در ماه محرم با دیگر ایام سال، مقایسه شده است. همان‌طور که گراف ۱۲ نشان می‌دهد، برگزاری مراسم سوگواری ماه محرم، منجر به ارتقای تاب‌آوری اجتماعی در برابر سوانح می‌شود. طبق نمودار ۱۲، تاب‌آوری اجتماعی در روزهای عادی حدود ۴۵ درصد است که این مقدار در ایام سوگواری ماه محرم تا ۶۰ درصد افزایش می‌یابد. تصویر ۱۱ مهم‌ترین شاخص‌های سرمایه

ماه محرم نسبت به دیگر ایام سال، بین ۱۰ تا ۳۰ درصد افزایش می‌یابد. تاب‌آوری اجتماعی محله بریانک از منظر سرمایه اجتماعی و سرزندگی محله در روزهای عادی، حدود ۴۵ درصد است که در ایام محرم تا حدود ۶۰ درصد افزایش می‌یابد. همچنین به‌طور کلی آمادگی مردم محله ۴۰ درصد و آگاهی آن‌ها نسبت به سوانح، ۴۵ درصد ارزیابی می‌شود.

قابل ذکر است که از نظر تاب‌آوری اجتماعی، مراسم سوگواری ماه محرم، دربرگیرنده ظرفیت‌ها و پتانسیلهایی است که در صورت شناسایی و برنامه‌ریزی برای آن‌ها، در شرایط قبل، حین و پس از سانحه می‌توانند به‌کار گرفته شوند. یکی از مهم‌ترین ظرفیت‌ها، مکان‌یابی و برپایی تکیه‌ها در مقیاس‌های مختلف در سطح محله توسط مردم می‌باشد که این فضاها می‌توانند در زمان بحران به عنوان اسکان موقت مورد استفاده واقع گردند.

در تحلیل موقعیت برپایی تکیه‌ها (نوعی اسکان موقت) در محله بریانک، این فضاها با هدف تجمع عزاداران، عمدتاً در مجاورت مساجد، پارک‌ها و فضاهای سبز در نظر گرفته شده و همچنین از نظر نوع سازه، غالباً سازه‌های چادری هستند. در مکان‌یابی تکیه‌ها توسط مردم، نکات خاصی از جمله مسائل حقوقی و شرعی و همچنین دسترسی به آب و برق در نظر گرفته شده است. شناسایی بانی‌ها و ارتباط با آن‌ها و همچنین برنامه‌ریزی برای این فضاها، پیش از سانحه، می‌تواند گام مؤثری در شرایط پس از سانحه باشد. به نظر می‌رسد تمرین و فرهنگ‌سازی برای زندگی جمعی پس از سانحه، در درجه نخست، وظیفه اهل حسینیه‌ها، مسجدی‌ها و هیأتی‌های محله است. مراسم سوگواری ماه محرم

بزرگ بوده است و همواره سمبل تاب‌آوری پس از بلاها در بین مسلمانان است. آیین سوگواری امام حسین(ع) در ماه محرم، از دیرباز تاکنون همواره باشکوه در شهرهای ایران برگزار می‌شود. سفارش اکید در دین اسلام به انجام ندادن کارهای حرام در این ایام، در محله بریانک نیز منجر به کاهش جرم، خشونت و ناهنجاری‌ها به جهت تقدس روزهای ماه محرم شده است. همچنین حرکت دسته‌های عزاداری در معابر اصلی و کنار هم بودن ساکنان برای ساعاتی از شبانه‌روز سبب تقویت حس وحدت و همبستگی بین اهالی محله شده است.

دستاورد مقاله حاضر بیانگر آن است که برگزاری مراسم سوگواری ماه محرم به‌عنوان یکی از مهم‌ترین سرمایه‌های اجتماعی در بستر محلات ایران، یک مظهر ذهنی (غیرکالبدی) و یک مظهر عینی (کالبدی) دارد. این مراسم خودجوش، پویا و درون‌زاد، علیرغم اینکه با هدف عزاداری برای امام حسین(ع) و یارانش برگزار می‌شود، به سرزندگی محله می‌انجامد. بر اساس چارچوب نظری این مقاله، ارتباطات و تعاملات اجتماعی، فعالیت‌های جمعی، مشارکت، ایمنی و امنیت اجتماعی، همبستگی اجتماعی، آگاهی و آمادگی نسبت به سوانح، هویت و حس تعلق به مکان، مذهب، اعتقادات و ارزش‌ها، اعتماد، استقلال، عدالت، نظم و ثبات، شاخص‌های اصلی سرمایه اجتماعی و سرزندگی محله هستند.

این مقاله نتیجه می‌گیرد در محله بریانک تهران، مراسم سوگواری ماه محرم منجر به ارتقای تاب‌آوری اجتماعی در برابر سوانح می‌شود. طبق پژوهش انجام شده، مؤلفه‌های مشارکت، ارتباطات، امنیت، فعالیت‌های مذهبی و دلبستگی به مکان، در

سپاسگزاری

نویسندگان مقاله بدین وسیله بر خود لازم می‌دانند تا از تمام کسانی که به نحوی در انجام این مقاله یاری رساندند، قدردانی و تشکر کنند.

در بستر محلات ایران، دربرگیرنده ظرفیت‌ها و پتانسیل‌های بسیار زیادی در تاب‌آوری اجتماعی در برابر سوانح است که این موضوع نیازمند پژوهش‌های بیشتر در ابعاد متعدد می‌باشد.

References

- Aslani, F. Amini Hosseini, K. Evaluation of one of the components of social resilience at the neighborhood level by qualitative research method, Abadi, Journal of Architecture and Urban Development, Urban Sustainability, 2018; 26 (79): 50-54
- Rezaei, M.R., Evaluation of Economic and Institutional Resilience of Urban Communities against disasters, A Case Study of Tehran's Neighborhoods, Journal of Crisis Management, 2011; No.3:3-25.from: <https://www.noormags.ir/view/fa/articlepage/1017518>
- Ellini, M. Social Capital in Islamic teachings, Qom: Book Institute. 2012
- Debertin. L. David; J. Goetz. Stephan, Social Capital Formation in Rural, Urban and Suburban Communities, Journal of Economic Literature R58 Regional Development Policy, University of Kentucky Staff Paper 474. 2013, from: <https://ageconsearch.umn.edu/bitstream/159102/2/s474>
- Brunie, A. Meaningful Distinctions within a Concept: Relational, Collective, and Generalized Social Capital, Social Science Research, 2009; 38(2): 251-65, from: <https://www.sciencedirect.com/science/article/pii/S0049089X09000076>
- Khastue, M. Saeedi Rezvani, N. Factors Affecting the Urban Space Flourishing, Creating a Lively Urban Space Based on the Concept of Infantry Shopping Center, City Identity, Spring and Summer, 2010; 4 (6). [in Persian] from: <http://www.sid.ir/Fa/Journal/ViewPaper.aspx?id=112381>
- Madanipour, A. How relevant is planning by neighborhoods today?, Town Planning Review, 2001; 72(2): 91-171. from: <https://books.google.com/books?id=PSitAgAAQBAJ&pg>
- Kakavand, E. Ahani, S. Zarei, F. Hashempour, R. Comparative assessment of the status of social capital in urban structure using the AHP technique (case study: Qazvin city), Journal of Management Environment, 2015; No. 26, 25-36. [in Persian], from: http://ebtp.malayeriau.ac.ir/article_531356.html
- Lynch, K. City Theory, Translator Seyyed Hossein Bahreini, Tehran University Press, Tehran, Iran, 2001, [in Persian].
- Rezaei, M. Kalthornia, B. Mehrovan, A. Reflection on the place of the ceremony of Ashura Day in Ilam City, with emphasis on the square of 22 Bahman and 5 ways of Jihad, Ilam Culture Quarterly. 2017, [in Persian], from: http://www.farhangeilam.ir/article_61097_4aad3f87bc987a75ebd7db50fdbe6e4.pdf
- Amin Bidokhty, A.A. Sharifi, N. Social capital in Nowruz and before, social studies and research in Iran, 2013; 2(4): 647-667. [in Persian] from: <https://www.noormags.ir/view/fa/creator/147234>
- Adger, W. N. Social and ecological resilience: are they related? Progress in human geography, 2000; 24(3): 347-364
- Sapirstein, G. Social resilience: The forgotten element in disaster risk reduction. Journal of Disaster Risk Studies, 2006; 1(1). from: <https://www.researchgate.net/publication/237614807>.
- Cutter L, Susan, Burton G, Christopher, T Emrich, Christopher, Disaster Resilience Indicators for Benchmarking Baseline Conditions, Journal of Homeland Security and Emergency Management, US. 2010.
- Aslani, F. Amini-Hosseini, K. an overview to the concepts, indicators, frames and models of earthquake resilience, Disaster Prevention & Management Knowledge (DPMK), Quarterly, 2018; 8(2): 119-136, [in Persian], from: http://dpmk.ir/browse.php?a_code=A-10-202-4&sid=1&slc_lang=fa
- Lucini, B. Disaster Resilience from a sociological perspective exploring, Three Italian Earthquakes as Models for Disaster

- Resilience Planning, Pub. Springer. 2015; 25 (4)
17. Maguire, B. Hagan, P. disasters and communities: understanding social resilience, Australian Journal of Emergency Management, 2007; 22 (2). <https://search.informit.com.au/documentSummary;dn=839750155412061>
18. Ainuddin, S. Routray, J. K. Community resilience framework for an earthquake prone area in Baluchistan, International Journal of Disaster Risk Reduction, 2012; 2: 25-36. <http://www.doi.org/10.1016/j.ijdr.2012.07.003>
19. Cinner, J. Fuentes, M. M. P. B. and Randriamahazo, H. exploring social resilience in Madagascar's marine protected areas, in: ecology and society 2009;14(1).<http://www.ecologyandsociety.org/vol14/iss1/art41/>
20. Alalhesabi, M. Paykan, E. Recognition of the effect of Ashura verses on the Iranian city, case study; Lahijan city, Journal of the University of Art, 2015; No.14 [In Persian]
21. Naghizadeh, M. Urban Space analysis and design, Publishing House Jihad University, Tehran, Iran, 2010, [in Persian]
22. Kuhlicke, C.; Steinfuhrer, A.; Begg, C.; Bianchizza, C.; Brundl, M.; Buchecker, M.; De Marchi, B.; Di Masso Tarditti, M.; Hoppner, C.; Komac, B.; Lemkow, L.; Luther, J.; McCarthy, S.; Pellizzoni, L.; Renn, O.; Scolobig, A.; Supramaniam, M.; Tapsell, S.; Wachinger, G.; Walker, G.; Whittle, R.; Zorn, M. & Faulkner, H. perspectives on social capacity building for natural hazards: outlining an emerging field of research and practice in Europe, environmental science and policy 14, 2011:804-814
23. Norris, F. H., Stevens, S. P., Pfefferbaum, B., Wyche, K. F., Pfefferbaum, R. L. community resilience as a Metaphor, theory, set of capacities and strategy for disaster readiness, Am J Community Psychol, 2008; 41: 127-150
24. NOAA, Coastal Services Center summary of the NOAA three community resilience salons, Washington D.C. NOAA, coastal services center, 2007
25. Voss, M. the vulnerable can't speak. An integrative vulnerability approach to disaster and climate change research, in: Behemoth, 2008; 1 (3): 39-56
26. ADPC, CBDRM field practitioners' handbook, Asian Disaster Preparedness Center, Thailand, 2004
27. Rezaei, M.R. Rafiean; M. Hosseini, M. Measurement and evaluation of the physical resilience of urban communities against earthquakes (case study: neighborhoods of Tehran); Human Geography Researches, 2015; 47(4): 623-609, [In Persian] from: https://jhgr.ut.ac.ir/article_51228.html
28. Burton, Christopher G. development of metrics for community resilience to natural disasters, PhD Thesis, University of South Carolina, 2012
29. Cutter, S. L, Lindsey Barnes, Melissa Berry, Christopher Burton, Elijah Evans, Eric Tate, and Jennifer Webb. community and regional resilience: perspectives from hazards, disasters and emergency management, Hazards and Vulnerability Research Institute, Department of South Carolina, Columbia, South Carolina, 2008,http://www.resilientus.org/wp-content/uploads/2013/03/final_cutter_9-25-08_1223482309.pdf
30. Sanders, A. Lim, S. Sohn, W. Resilience to Urban Poverty: Theoretical and Empirical Considerations for population health, American Journal of Public Health, 2008; 98(6): 1101-1106

Evaluation effect of Muharram mourning ceremony on social resilience against disasters

(case study: Beryanak neighborhood, district 10 of Tehran city)

Alireza Fallahi, Professor of Shahid Beheshti University (SBU), Architecture & Urban Planning Faculty, Disasters & Reconstruction Department, Tehran, Iran

Maryam Montazeriun, Master of post-disaster reconstruction, Architecture Faculty, Shahid Beheshti University (SBU), Tehran, Iran

Corresponding author: Fereshteh Aslani, PhD Student, International Institute of Earthquake Engineering and Seismology (IIEES), Tehran, Iran

Email: Fereshteh.aslani@gmail.com

Received: October 3, 2018 **Accepted:** April 10, 2019

Abstract

Background: Ashura has been the symbol of resilience of Imam Hussein and his followers during a great tribulation of the Islamic world. Mourning of Ashura has always been magnificent in the cities of Iran for many years. It seems that the mourning ceremony has a meaningful relationship with the resilience of society against disasters. Therefore, this research aims to study the role of ritual ceremony of Muharram in social resilience against disasters in Beryanak neighborhood, district 10 of Tehran city.

Method: In this descriptive survey, the effect of Muharram mourning ceremony on resilience studied and analyzed emphasizing on dimensions of social capital and vitality of Beryanak neighborhood. After reviewing literatures, the specialized texts, and deducing the indicators, distribution of questionnaires and field observations of Beryanak neighborhood conducted in Muharram 2018. The results analyzed using statistical methods including SPSS and Expert Choice software. In addition, the correlation between the variables of "Muharram mourning ceremony" and "social resilience against disasters" was evaluated using regression.

Findings: The results showed that Muharram mourning ceremony as one of the most important social capital in Iran neighborhoods has a subjective (non-physical) and an objective (physical) aspect. This spontaneous, dynamic, and intrusive ceremony in spite of being mourned for Imam Hussein and his followers, lead to the vitality of neighborhood. The components of participation, communication, security, religious activities and place attachment, which are the most important indicators of social resilience increase from 10 to 30 percent in Muharram compared to other days of the year.

Conclusion: This article concludes that Muharram mourning ceremony leads to the promotion of resilience to disasters. In other words, the social resilience of Beryanak neighborhood from the point of view social capital and vitality of the neighborhood on ordinary days is about 45%, which is increasing by 60% during Muharram. In general, public awareness and preparedness for disasters in the neighborhood are estimated 40% and 45% respectively. Muharram mourning ceremony includes capacities and potentials such as locating and conducting Tekyeh on different scales at the neighborhood level by people that can be used as temporary housing during the crisis.

Keywords: mourning ceremony of Muharram, social resilience, disasters, social capital, neighborhood vitality