

تأملی در ساختارشناسی جقه‌های سلطنتی قاجاری موجود در گنجینه‌ی جواهرات ملی

ایران

فرنوش شمیلی*

استادیار دانشکده هنرهای تجسمی دانشگاه هنر اسلامی تبریز، تبریز، ایران

طاهره پورمحمد

دانش‌آموخته کارشناسی ارشد هنر اسلامی، دانشکده هنرهای صناعی، دانشگاه هنر اسلامی تبریز، تبریز، ایران

چکیده

گنجینه‌ی جواهرات ملی ایران یکی از جامع‌ترین مجموعه‌های نگهداری زیورآلات گران‌قیمت در طول تاریخ است. تعدادی از جواهرات دوره قاجار در این مجموعه نگهداری می‌شوند. در عصر قاجار با توجه به تعاملات اجتماعی-سیاسی، جواهرات و زیورآلات بسیار باشکوه و گران‌قیمتی در بین حکومت‌ها ساخته و تبادل می‌شد. جواهرسازی در این دوره تحت تأثیر غرب واجد کیفیتی متمایز از دوره‌های گذشته شد. وجه زیبایی‌شناسانه‌ی این آثار تا حدی است که پژوهش‌هایی عمیق و اساسی در این رابطه را می‌طلبد. در میان زیورآلاتی چون گردنبندها، کمربندها، انگشتری‌ها و ... جقه‌های سلطنتی از جمله آثار پرارزشی هستند که مطالعه‌ی قابل توجهی بر وجهه‌ی هنری و زیبایی‌شناسانه‌ی آن‌ها صورت نگرفته است. هدف از این پژوهش معرفی، شناسایی و بررسی ساختار بصری آرایه‌های تزئینی و مطالعه‌ی وجوه مختلف هنری جقه‌های سلطنتی قاجار در این مجموعه است. در واقع این پژوهش جهت پاسخگویی به این سوال اساسی انجام یافته‌است که ساختار و ویژگی‌های بصری جقه‌های سلطنتی قاجاری گنجینه جواهرات ملی ایران چیست؟ این پژوهش از نوع کاربردی می‌باشد و با روش توصیفی-تحلیلی انجام شده‌است، شیوه گردآوری داده‌ها از طریق مطالعات کتابخانه‌ای و از منابع و اسناد معتبر صورت گرفته‌است. برآیند پژوهش نشان داد: جقه‌ها بر اساس ساختار بصری بر سه وجه، قابل تقسیم‌بندی هستند: بخش فوقانی(شقه)، بخش میانی و بخش تحتانی(ساقه). فرم نمونه‌های مطالعاتی برگرفته از طبیعت بوده و از نقوش گیاهی، حیوانی، انتزاعی و در مواردی از نقوش هندسی و عناصر نوشتاری در تزئین جقه‌ها استفاده شده‌است؛ اگرچه بیشترین تزئینات مربوط به نقوش گیاهی می‌باشد. فرم بیشتر جقه‌ها به فرم بته شباهت دارند و دارای شقه (بخش فوقانی) هستند. اصلی‌ترین مؤلفه بصری در این آثار تعادل می‌باشد که گاهی از نوع تقارن بوده و گاهی از نوع توازن. شاخص‌ترین شیوه ساخت در جقه‌های مطالعاتی تکنیک مرصع‌کاری بوده که تأثیر چشم‌گیری در ساختار زیبایی‌شناسانه این آثار دارد.

واژگان کلیدی: جقه‌های سلطنتی، آرایه‌های زینتی، عصر قاجار، گنجینه جواهرات ملی ایران

این مقاله مستخرج از پایان‌نامه نویسنده دوم با عنوان « طراحی و ساخت زیورآلات براساس فرم و نقوش تاج‌ها و جقه‌های قاجاری موجود در گنجینه جواهرات ملی ایران» می‌باشد که با راهنمایی دکتر فرنوش شمیلی به انجام رسیده است.

نویسنده مسئول مکاتبات: f.shamili@tabriziau.ac.ir

در طول تاریخ ایران استفاده از زیورآلات مرسوم بوده و با ظهور شاهنشاهی‌های بزرگ، گوهرها و جواهرات بی نظیری در خزانه‌های ایران جمع‌آوری شده‌اند. گنجینه جواهرات ملی ایران مجموعه‌ای از باارزش‌ترین جواهرات جهان را در خود جای داده‌است که در طول چندین قرن گردآوری شده‌است. هر قطعه از این جواهرات بیانگر بخشی از تاریخ پر فراز و نشیب ملت بزرگ ایران و حاکی از ذوق و سلیقه‌ی صنعتگران و هنرمندان مردم این سرزمین است و خاطرات تلخ و شیرین شکست‌ها، پیروزی‌ها، غرور و خودنمایی‌ها و ... در ادوار مختلف تاریخی را بیان می‌کند. به گواه تاریخ بیشتر گوهرهای جهان در تصرف حاکمان و پادشاهان ایران بوده‌است (Zamani Tehrani and Ahmadi Zavieh, 2018: 82). میزان جواهرات در گذشته نشانگر قدرت و عظمت کشور و دربار زمان خود بوده‌است و زیورآلاتی که ساخته می‌شد نشانگر شأن شاه و مهابت پادشاهی وی بوده‌است. یکی از سلسله‌های شاهنشاهی که از زیورآلات و جواهرات مجلل و شکوهمندی بهره برده‌است عصر قاجار می‌باشد. تاج‌ها و جقه‌ها و بازوبندهای آراسته به جواهر پادشاهان قاجار و به طور کلی جواهرات قاجاری با کیفیت متمایز از جواهرات دوره‌های گذشته طراحی و ساخته می‌شد. جواهرسازی در این دوره به سبب ارتباط با اروپا، تحت تأثیر جواهرسازی غرب، دچار تغییراتی شد. هنرمندان ایرانی تأثیرات مغرب زمینی را به دلایل مختلف جذب کرده و جواهرسازان به اندازه‌ی دیگر صنعتگران از نقوش و مضامین نو وارد تقلید کردند. در این دوره، تغییراتی در سبک‌ها و طرح‌های جواهرات ایجاد شد. طبقات بالاتر بیشتر به جواهرات روی آوردند و زیورآلات زرین نیز با گوهرهای ملون، مرصع و میناکاری شدند. در نقاشی‌های رنگ و روغن آن دوران، کمیت و غنای جواهرات مزین شده با گوهرهایی چون الماس، یاقوت سرخ، زمرد، یاقوت کبود و مروارید منعکس شده‌است. از میان جواهرات اشرافی و با شکوه جقه‌های سلطنتی است که بر روی تاج یا کلاه‌های سلاطین و اشرافیان در دوره‌های متأخر شاهنشاهی در ایران نصب می‌گردید. این جقه‌های جواهرنشان سلطنتی با استفاده از با ارزش‌ترین فلزات، سنگ‌ها، و الماس‌ها ساخته می‌شدند و شاهان و بزرگان قاجار کلاه و تاج خود را با آن‌ها مزین می‌کردند. جقه‌ها با طرح‌ها و نقش‌های گوناگون گاه برگرفته از نقش جانوران و گاه ملهم از فرم گیاهان و با شیوه‌های گوناگون ساخت از گوهرنشانی، کنده‌کاری و میناکاری به عنوان عنصری معنادار بیانگر شکوه و اقتدار سلطنت آنان بوده‌اند. فرم‌ها و نقوش به کار رفته در جقه‌های سلطنتی قاجاری گنجینه جواهرات ملی ایران، که از یک طرف نمایانگر ذائقه و سلیقه‌ی هنرمندان و صنعتگران ایرانی و همچنین سفارش دهندگان آن‌ها در این دوره تاریخی و از طرف دیگر نمایانگر فرهنگ و تاریخ کهن سال ایران بوده و می‌باشند، این ضرورت را ایجاد می‌کند که به نحوی شایسته و عمیق مورد مطالعه و بررسی قرار گیرند. گنجینه جواهرات ملی ایران به طور کلی واجد ۳۷ قطعه از این جواهرات می‌باشد که ۲۵ عدد از آن‌ها متعلق به دوره قاجار است و این تعداد جامعه آماری این پژوهش را تشکیل می‌دهند. این پژوهش با هدف شناخت و معرفی گوشه‌ای از هنر سرزمینمان و در پی پاسخگویی به این سوال اساسی انجام یافته‌است که «ساختار و ویژگی‌های بصری جقه‌های سلطنتی قاجاری گنجینه جواهرات ملی ایران چیست؟» در فرایند پژوهش علاوه بر معرفی نمونه‌های مورد نظر به تبیین و تشریح آن‌ها از نظر فرم و ترکیب‌بندی اجزاء تشکیل دهنده‌ی نمونه‌ها و نوع نقوش و آرایه‌های آن‌ها پرداخته و در نهایت نظری اجمالی در مورد کلیات مسأله و وضعیت و چگونگی آن‌ها از جنبه‌های فوق‌الذکر ارائه شده‌است.

۱. روش پژوهش

جستار حاضر از نظر هدف از نوع پژوهش‌های کاربردی و از نظر ماهیت از نوع توصیفی-تحلیلی می‌باشد. در این پژوهش گردآوری داده‌ها و اطلاعات از طریق منابع و اسناد معتبر و مطالعات کتابخانه‌ای صورت گرفته است.

۲. پیشینه پژوهش

طبق بررسی‌های انجام شده، در راستای موضوع این پژوهش، پیش از این مطالعات اندکی انجام یافته‌است. در این بخش به معرفی برخی از پژوهش‌ها پرداخته می‌شود:

نادری (۱۳۹۰)، در مقاله‌ی خود با عنوان «جایگاه بته جقه در تزئینات تاج شاهان قاجار (جیغه)»، چاپ شده در کتاب ماه هنر شماره ۱۶۲، بته جقه ایرانی را برگرفته از نقش درخت سرو و نمادی از زرتشت و اهورامزدا، جاودانگی و آزادگی؛ و خمیده بودن آن را به معنای تواضع در برابر عظمت پروردگار معرفی کرده‌است. بر اساس این پژوهش این نقشمایه (بته‌جقه) در آثار دوره قاجار به ویژه بر روی تاج شاهان بسیار خودنمایی می‌کرده و بنا بر اعتقادات، آنان را از چشم بد مصون می‌داشته است (Naderi, 2011). سعادتی (۱۳۹۱) پایان‌نامه‌ای با عنوان «بررسی سیر تحول نقوش و فرم‌های تاج، دیپهیم‌ها و افسرهای دوره قاجار و پهلوی» به راهنمایی رضارضالو در دانشگاه هنر اسلامی تبریز به نگارش درآورده‌است. در این پژوهش طراحی و اجرای تاج با تکنیک ملبله‌کاری بر اساس نیم تاج فرح پهلوی مطالعه شده‌است و همچنین رنگ، فرم و نقوش نمونه‌هایی که در عنوان بیان شده را مورد بررسی قرار داده‌است (Saadati, 2012). با وجود مطالعاتی که در حوزه‌های یاد شده انجام شده‌است، وجه هنری و زیبایی‌شناسانه‌ی این آثار گران‌بها تا حدی است که پژوهش‌های عمیق‌تر و اساسی‌تری در رابطه با ساختارشناسی و فرم‌شناسی این آثار مورد نیاز می‌باشد. نائیجی (۱۳۹۲)، پایان‌نامه‌ای تحت عنوان «مطالعه زیورآلات زنان در دوره قاجار» با راهنمایی سید ابوتراب احمدپناه در دانشگاه سمنان به تحریر درآورده‌است. استفاده از مروارید به عنوان آرایه‌ی پایه‌ای در تمام اقلام زیورها، استفاده از سنگ‌ها با تنوع رنگی زیاد در ساخت زیور، استفاده از رنگ‌های قرمز، سبز، سفید و گاهی آبی در میناکاری زیورها، بهره‌گیری از نقوش گل و مرغ و تک چهره‌ی زن در میناکاری روی جواهرات و جفت استفاده کردن زیورها در اعضای جفت بدن، برخی از یافته‌های منتج از این پایان‌نامه بوده است (Naieji, 2013). پوران مهر (۱۳۹۶)، نویسنده‌ی مقاله-ی «مطالعه تحلیلی نقوش نمادین زیورآلات قاجار» ارائه شده در اولین کنفرانس ملی نمادشناسی در هنر ایران با محوریت هنر بومی است. ایشان آرایه‌های تزئینی زیورآلات قاجاری را مورد مطالعه قرار داده‌است که نتایج این پژوهش نشان می‌دهد انگاره‌های مورد استفاده در این زیورآلات دنباله‌رو معانی نمادین در هنر گذشته ایران می‌باشد (Pouran Mehr, 2017). سمیعی و صفاران (۱۳۹۷)، مقاله‌ای تحت عنوان «بازیابی نقشمایه‌ها در طراحی منتخبی از زیورآلات شاخص دوره‌ی قاجار و پهلوی» در شماره ۴ نشریه دستاورد دانشگاه هنر تهران به چاپ رسانده‌اند. نتایج پژوهششان حاکی از آن است که تمامی نقش‌مایه‌ها الهام گرفته از طبیعت هستند و در تلفیق با نقوش گیاهی، جانوری، هندسی آراسته شده‌اند (Samii & Saffaran, 2018). زمانی و احمدی زاویه (۱۳۹۷)، پژوهشی تحت عنوان «بررسی ویژگی‌های هنری و نمادین پنج جقه‌ی سلطنتی قاجار موجود در خزانه جواهرات ملی ایران»، انجام داده‌اند. این مقاله در شماره ۲ نشریه هنرهای صناعی ایران به چاپ رسیده‌است. نتایج مطرح شده در این مقاله نشان می‌دهد، شاهان و برگزیدگان، بدین منظور از جقه استفاده می‌کرده‌اند که از نیروهای ماورایی و خدایی بهره‌مند شوند (Zamani & Ahmadi Zavieh, 2018). با بررسی نمادهای موجود در جقه‌ها فهمیده می‌شود که ساختار و فرم اولیه‌ی آن‌ها، همگی از طبیعت نباتی و نمادهای فرّ شاهی نشأت گرفته‌است. تعداد اندک نمونه‌های مورد بررسی در این پژوهش در مقابل جامعه آماری موجود در گنجینه جواهرات ملی ایران نتایج این پژوهش را تا حد زیادی غیر قابل استناد می‌نماید. چرا که روایی و پایایی پژوهش می‌طلبد که نمونه‌ها نسبت قابل قبولی از حجم جامعه آماری را در برداشته باشند. نمونه‌های مطرح شده از پژوهش‌های انجام یافته حاکی از آن است که جقه‌های مورد نظر در حوزه‌های نمادشناختی، فن و تکنیک-شناختی، رنگ‌شناختی، انسان‌شناختی و نیز مطالعات فرهنگی اهمیت یافته‌اند و یا به عنوان جزئی از آثار هنری دوره قاجار در کنار سایر هنرها مطرح و مورد مطالعه قرار گرفته‌اند. این پژوهش در صدد است تا به لحاظ ساختارشناسانه مؤلفه‌های بصری تزئینات این جقه‌ها را به طور ویژه مورد مطالعه و واکاوی قرار دهد. البته مرور و بازخوانی پژوهش‌های انجام شده پیشین تا حدودی برخی مفاهیم و اطلاعات پایه را برای پرداختن به این موضوع فراهم ساخته و راه را برای طرح پرسش‌های نو گشوده‌اند.

۳. خزانه جواهرات ملی ایران

خزانه جواهرات برای اولین بار در ایران در سال ۱۳۱۶ ه.ش / ۱۹۳۷ م با انتقال ۲۱ صندوق حاوی جواهرات از کاخ گلستان به بانک ملی ایران شکل گرفت. در ۲۱ اسفند ۱۳۱۸ ه.ش جزو پشتوانه اسکناس و تحت نظر مستقیم هیئت نظارت اندوخته اسکناس قرار گرفت (Bayani, 1969, p.129). در سال ۱۳۲۰ ه.ش جواهرات ویژه سلطنتی، که در کاخ گلستان صیانت می‌شد، از جمله جقه دریای نور، تاج پهلوی، کمر بند طلایی تخمه زمرد، زمرد حکاکی شده‌ی نادری، زمرد کنده شده‌ی هندی، لعل رضاشاه، شمشیر و بند شمشیر مرصع به الماس برلیان، اهدائی شیخ خزعل، چوگان طلای مرصع به الماس اهدائی اهالی آذربایجان، و دو قطره گوهر نشان اهدائی دولت‌های روسیه و ترکیه به جواهرات سلطنتی ضمیمه شد (Bayani, 1969, p.130). پس از پیروزی انقلاب اسلامی ایران (۱۳۵۷ ش) این جواهرات به نام جواهرات ملی شناخته و اکنون در موزه بانک مرکزی ایران صیانت می‌شود. خزانه فعلی جواهرات در ۱۳۳۴ ش ساخته و در ۱۳۳۹ ش با تأسیس بانک مرکزی ایران بازگشایی و به این بانک سپرده شد و اکنون در صیانت بانک مرکزی جمهوری اسلامی ایران است. این موزه ۳۷ گنجینه دارد که جواهرات آن بر اساس شکل و نوع چیده شده‌است، نه ترتیب تاریخی (Maleki, 1997, p.48). محتویات گنجینه‌ها متنوع بوده و شامل تاج و نیم تاج، انواع جقه، گلدان، قلیان، آینه، شمعدان، شمشیر، ساعت، سپر، انفیه دان، عصا و سنجاق سینه، اشیا مرصع و مروارید و... می‌شود.

جقه: در فرهنگ‌های مختلف تعابیر مختلفی برای جقه ارائه شده‌است از جمله: جغه، جیغه، بته، بته جقه و بته جغه. نگارندگان در متن این پژوهش از واژه‌ی جقه و بته جقه استفاده نموده‌اند. جقه، پَرک، تَل، بته‌ای ساخته از پَر پرنده‌گان بوده‌است که در بالای پیش کلاه پادشاهان ایران نصب می‌شده‌است و آن کوچک کرده‌ی سرو سرخم، نشان ایران و ایرانیان و حکایت کننده از راستی و فروتنی ایشان بوده‌است. جغه، زیوری است که از پَر دُرنا یا مرغ ماهی‌خوار ساخته می‌شود و بر کلاه نصب می‌شود و بیشتر دلاوران و دلیران بر سر گذارند. بته یا بوته، درخت کوتاه، هر گیاه که تنه و ساقه‌ی شیخ و راست ندارد و آن درختچه‌ایست با شاخه‌های بسیار نزدیک به زمین. بته جقه یا بته جغه، نقش سرو سرخم است که نشان راستی و فروتنی ایرانیان می‌باشد. این نقش نشانه‌ی ایران و ایرانیان بوده و بر روی انواع هنرها و صنایع دستی ایران چون پارچه‌ها، فرش‌ها و سایر زیورها و صنایع دستی ایران دیده می‌شود (Dehkhoda, 1998, , p. 7806/5).

۴. نقش و ساختار جقه در نگاره‌های عصر قاجار

ترتیب جقه، نیم تاج‌ها و لباس‌ها با نقشمایه‌ی بته‌جقه در دوره‌ی قاجار نیز همانند دوره صفوی و حتی بیشتر از این دوره بوده است و در اواخر سده‌ی یازدهم ه.ق همزمان با دوره پادشاهی قاجار در ایران این نقش در جامه‌ها و تاج شاهان جلوه‌گری می‌کند. هنر این دوره همچون هنر هر دوره دیگری بر مبنای معیارهای زیبایی‌شناسی زمان خود که در حال تحول و متاثر از سلاطین شاهان هنر دوستی چون فتحعلی شاه و ناصرالدین شاه بود، در طول این دوران دچار تغییر و تحولاتی شد. تصویری که شاهان قاجاری از شخصیت، قدرت و شوکت خود داشتند در هنر درباری آنان منعکس شده است و به کار بردن نقش بته جقه به عنوان جیقه (زیور مرصع از گوهر که مردان به تاج و کلاه و دستار و زنان بر چارقد می‌زنند) نماد محافظ در مقابل چشم بد بر روی تاج پادشاهان به صورت سمبلی از بال پرنده‌گان اسطوره‌ای و تغییر یافته سرو سرافکنده‌است که نشانی از ایران و ایرانیان و حکایت از راستی و تواضع ایشان است که ریشه در واژه بته‌جقه دارد (شکل ۲۱) (Naderi, 2011, p. 60) بته جقه‌ای که در دوره قاجار (قرن ۱۲ ه.ق) متداول بود و به «بته قاجاری» معروف بود، بیشتر مشابه به بته میری یا بته‌ی سرابندی اراک است. به بته‌ی میری، بته‌ی گلایی و بادام نیز می‌گویند. بته جقه برای ترتیب تاج و نیم تاج پادشاهان و بانوان بوده‌است که به صورت زینتی نمادین و نشان سلطنتی در جلوی تاج استفاده می‌شده‌است (Vakili, 2003, p.70).



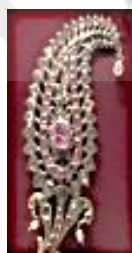
شکل ۲: فتحعلی شاه نشسته روی قالیچه منقوش، میرزا بابا، تهران، ۱۲۱۳ ه.ق، مجموعه‌ی کتابخانه‌ی دفتر شرق شناسی
Fig. 2: Fath Ali Shah sitting on a patterned rug, Mirza Baba, Tehran, 1213 AH, Library Collection of the Office of Oriental Studies (Gheibi, 2006: 578)



شکل ۱: فتحعلی شاه در لباس درباری اثر مهرعلی، ۱۲۲۴ ه.ق، ۲۳۵ × ۱۲۴ سانتی متر، روسیه، موزه‌ی آرمیتاژ
<https://cdn.bartarinha.ir>
Fig. 1: Fath Ali Shah in court dress by Mehr Ali, 1224 AH, 235 × 124 cm, Russia, Armitage Museum

در یکی دیگر از تک چهره‌های فتحعلی شاه که، در موزه ویکتوریا و آلبرت قرار دارد، وی در ردای قرمز و با کلاه استراخانی جواهرنشان، نقش شده‌است. این نقاشی که به عبدالله‌خان منسوب است و از جمله نقاشی‌های رنگ روغنی دوره‌ی قاجار است که مرداک اسمیت در موزه‌ی ویکتوریا و آلبرت آن را گردآوری کرده‌است. در این نقاشی وی با کلاه مخروطی شکل قاجاری، ظاهر شده‌است. بر روی آن و در قسمت جلو، نیم تاجی قرار گرفته و با گوهرهای رنگی مزین گشته‌است (Ettinghausen, 2000, p. 348). شکل جواهر وسط این نیم تاج، شبیه دم طاووس است و در پشت این نیم تاج، پر افشان سیاه به همراه مروارید دیده‌می‌شود. در سمت راست کلاه نیز جقه‌ای جواهر نشان قرار گرفته و از رأس آن مرواریدی گلابی شکل آویزان است، این نمونه را می‌توان به عنوان تاج کلاه به حساب آورد. (شکل ۴ و ۳)

ناصرالدین شاه چهارمین پادشاه سلسله قاجار با لباس رسمی، نیمه اروپائی و نیمه ایرانی و غرق در انواع جواهرات و با تاج جواهر نشان سنگینی بر تخت سلطنت نشست (Shale, 1989, p.98). در زمان سلطنت ناصرالدین شاه خزانه کشور سرشار از جواهرات و هدایای نفیس بود، در این زمان به دلیل ارتباط بین ایران با سایر کشورها هدایایی بین پادشاهان کشورها رد و بدل می‌شد، که از جمله‌ی این هدایا می‌توان به جقه‌ی الماس، جقه‌ی فیروزه، پیش کلاه الماس نشان، گل سینه تخمه زمرد و ... اشاره نمود، به طوری که شاه قسمتی از کاخ اقامت خود را برای نگهداری و نمایش آنها ترتیب داده بود، از طرف دیگر خود او شخصاً به خرید و جمع‌آوری جواهرات و نوادر می‌پرداخت و در سفرهای مختلفی که به خارج از کشور داشت، هر آنچه از جواهرات که به نظرش جالب می‌آمد را خریداری می‌کرد، از جمله‌ی این جواهرات می‌توان به جقه الماس برلیان هفت شاخه، شیر و خورشید الماس برلیان و ... اشاره نمود (Bayani, 1969, p. 112). نمونه‌ای از جقه در شکل ۷ نمایان است.



شکل ۴: جقه و نیم‌تاج (آرشیو موزه جواهرات ملی)
Fig. 4: Half and half crown (National Jewelry Museum Archive)

شکل ۳: فتحعلی شاه، اثر عبدالله خان، ابعاد ۲۳۳*۱۱۸ سانتی متر. لندن موزه ویکتوریا
Fig. 3: Fath Ali Shah, by Abdullah Khan, dimensions 238 * 233 cm. London Victoria Museum
www.museumwonderland.com



شکل ۷:

جقه (آرشیو موزه جواهرات ملی)
Fig. 7: Jaqeh (National Jewelry Museum Archive)

شکل ۹: جقه (آرشیو موزه جواهرات ملی)
Fig. 9: Jaqeh (National Jewelry Museum Archive)

شکل ۸: احمد شاه قاجار در دوران کودکی با تاج کلاه معمولی و پیش کلاه دریای نور
Fig. 8: Ahmad Shah Qajar in childhood with a normal hat crown and light sea hat
<https://upload.wikimedia.org>

شکل ۶: ناصرالدین شاه با کلاه پوست بره‌ای بلند با گوشه‌ی تیز و کج، موزه لوور
Fig. 6: Nasser al-Din Shah in a long-sleeved leather hat with a sharp, crooked corner, Louvre Museum
<https://cdnimg.wisgoon.com>


آخرین پادشاه سلسله قاجار، که هنگام رسیدن به سلطنت تنها ۱۱ سال داشت، احمدشاه (حکومت ۱۳۴۲-۱۳۲۷ ه ق) بود. در زمان سلطنت ایشان، خزانه به مهر اعضاء هیئت دولت وقت و امنای دربار مهر شده بود و فقط مقداری از قطعات مرصع و جواهرات برای استفاده تشریفاتی شاه، با اطلاع دولت و حضور وزیر مالیه و اولیای دربار، تحویل حاج عدل السلطنه که رئیس صندوق‌خانه بود، می‌شد. در آخرین سفر احمدشاه به خارج از کشور همه جواهرات ثبت شده کشور به حاج عدل السلطنه تحویل داده شد و به خزانه منتقل شد و حتی یک قطعه از جواهرات سلطنتی نزد او باقی نماند (Bayani, 1969, p. 112). در اسناد نگاره به جامانده از ایشان وی با تاج جقه‌ای و کلاه معمولی دیده می‌شود که با پیش کلاه و پر سفید افشان، مزین شده است. کلاهی از جنس بره‌ی سیاه بر سر دارد که با سنجاقی مزین به سنگ یاقوت و زمرد سبز تزئین شده است و در اطرافش نیز، الماس به کار رفته است، بر بالای آن نیز پر افشان سفید قرار گرفته است. (شکل ۸ و ۹)

۵. معرفی جقه‌های قاجاری محفوظ در گنجینه‌ی جواهرات ملی ایران

در این بخش تصاویر جقه‌های قاجاری مطالعاتی پژوهش به همراه کد ثبت اثر در جداول زیر تدوین شده‌اند. سپس به شرح جقه‌های مطالعاتی پرداخته می‌شود. نمونه‌های مطالعاتی موجود در موزه ۲۵ اثر می‌باشد در اینجا به تمامی آثار پرداخته شده- است.

پژوهشگاه علوم انسانی و مطالعات فرهنگی
پرتال جامع علوم انسانی

جدول ۱: جقه‌های قاجاری مطالعاتی محفوظ در گنجینه‌ی جواهرات ایران
Table 1: Qajar Jewels Study Preserved in the Jewelry Treasure of Iran

شماره ثبت	نمونه مطالعاتی	شماره ثبت	نمونه مطالعاتی	شماره ثبت	نمونه مطالعاتی	شماره ثبت	نمونه مطالعاتی
شماره ثبت ۳۹ ی جقه‌ی کیانی جقه‌ی گنج‌ی ۷ شماره- ۳۶		شماره ثبت ۱۶ جقه‌ی شماره‌ی ۱۶		شماره ثبت ۲۰ جقه‌ی شماره‌ی ۲۰		شماره ثبت ۸ جقه‌ی شماره‌ی ۸	
شماره ثبت ۲۲ جقه‌های شماره‌ی ۲۲		شماره ثبت ۴ جقه گنج‌ی ۲۰ شماره‌ی ۴		شماره ثبت ۱۷ جقه‌های شماره‌ی ۱۷		شماره ثبت ۱۸ جقه‌ی شماره‌ی ۱۸	
شماره ثبت ۲۳ جقه‌های شماره‌ی ۲۳		شماره ثبت ۳۹ جقه‌ی گنج‌ی ۷ شماره‌ی ۳۹		شماره ثبت ۲۰ جقه‌ی گنج‌ی ۱۰ شماره‌ی ۲۰		شماره ثبت ۳۷ جقه‌ی گنج‌ی ۳۳ شماره‌ی ۳۷	
شماره ثبت ۳۴، شماره (۴) جقه‌ی نادری (گنج‌ی)		شماره ثبت ۱ جقه‌ی شماره‌ی ۱، گنج‌ی ۲۴		شماره ثبت ۹ جقه‌ی شماره‌ی ۹، گنج‌ی ۷		شماره ثبت ۲۷ جقه‌ی شماره‌ی ۲۷، گنج‌ی ۷	
شماره ثبت ۳۳ جقه‌ی شماره‌ی ۳۳ گنج‌ی ۷		شماره ثبت ۵ جقه‌ی ناصری (گنج‌ی) شماره‌ی (۱۰)		شماره ثبت ۲۴ جقه‌ی گنج‌ی شماره‌ی ۲۴، گنج‌ی ۹		شماره ثبت ۲۴ جقه‌ی گنج‌ی ۷ شماره‌ی ۲۴	

جدول ۲: جقه‌های قاجاری مطالعاتی محفوظ در گنجینه‌ی جواهرات ایران
Table 2: Qajar Jewels Study Preserved in the Jewelry Treasure of Iran

شماره ثبت	نمونه مطالعاتی
شماره ثبت ۳۴ جقه‌ی دریای نور (گنج‌ی شماره‌ی ۲)	

فلز مورد استفاده در اکثر نمونه‌ها از جنس طلا بوده و در مواردی نادر از فلز نقره نیز استفاده شده‌است. شیوه‌های تزئین اکثر نمونه‌ها به شیوه‌ی گوهر نشانی بوده و در چند عدد از نمونه‌ها، گوهرها در زمینه‌ای از مینا تزئین شده‌اند. رنگ‌های مورد استفاده در مینا عمدتاً سبز، آبی، قرمز و سفید بوده‌است. از گوهرهای مورد استفاده در تزئین نمونه‌های مورد پژوهش می‌توان از الماس، مروارید، یاقوت سرخ، یاقوت کیود، فیروزه و زمرد نام برد.

۶. ساختارشناسی جقه‌های قاجاری گنجینه‌ی جواهرات ملی ایران

با بررسی تصاویر جقه‌ها می‌توان گفت هر جقه از سه بخش تشکیل شده‌است. ساقه، بخش میانی و شاخه‌ها یا شقه‌ها. همه‌ی نمونه‌ها بخش میانی را دارا هستند از این رو بخش میانی می‌تواند به عنوان جزء ثابت جقه‌ها در نظر گرفته‌شود. این بخش در جقه‌ها هندسی یا غیر هندسی است. برخی نمونه‌ها ساقه دارند و برخی بدون ساقه هستند و این قسمت را می‌توان اجزای متغیر جقه در نظر گرفت. همچنین اکثر جقه‌ها دارای شاخه (شقه) بود که در برخی نمونه‌ها با انحنا به سمت راست یا چپ یا به هر دو طرف بوده و در برخی نمونه‌ها به صورت راست است. جدول ۳ ترسیم خطی و طبقه‌بندی ساختار بصری نمونه‌های مورد مطالعه را نشان می‌دهد.

در این بخش جهت سهولت در خوانش و طبقه‌بندی ساختار بصری جقه‌های مطالعاتی، جداسازی بخش‌های سه‌گانه‌ی جقه‌ها با خط‌چین مشخص گردیده‌است.

پژوهشگاه علوم انسانی و مطالعات فرهنگی
پرتال جامع علوم انسانی

جدول ۳: ترسیم خطی، طبقه‌بندی ساختار و مشخصات اجزای تشکیل دهنده جقه‌ها Table3: Linear Drawing, Structure Classification, and Specifications of Cell Components					
شماره ثبت	ترسیم خطی و بخش‌بندی ساختار جقه‌ها	تکنیک اجرایی	متریال زینتی	جنس جقه	توضیحات طبقه‌بندی ساختار بصری جقه‌ها
شماره ثبت ۳۹ جقه‌ی گیجی ۷ شماره‌ی ۳۹ جقه‌ی گیجی		مرصع کاری	زمرّد، لعل، یاقوت و الماس	طلا	شقه‌ها به دو سمت انحادار است. تزئینات گیاهی مانند (گل هشت پر، گل شش پر، گل پنج پر، گل چهار پر، غنچه، برگ) و اشک دیده می‌شود. قسمت بالای جقه شبیه برگ‌های باریک و خمیده است. بخش میانی جقه، متقارن بوده و غیر هندسی است. نقوش هندسی نظیر دایره و بیضی به صورت تخمه‌هایی، قسمت میانی گل را تشکیل داده‌اند.
شماره ثبت ۳۶		مرصع کاری	الماس، یاقوت و زمرّد	نقره‌ی مطا	جقه‌ای با شقه‌های راست و تیز که در بخش پائین آن گل ۱۰ پر قرار گرفته و در زیر آن نقش شمشه دیده می‌شود. بخش میانی جقه متقارن و متعادل بوده و به فرم دایره است. از نقوش هندسی می‌توان به شش ضلعی اشاره کرد که در قسمت پائین جقه در میانه‌ی دو روبان قرار گرفته‌است و همچنین نقش شمشه در مرکز جقه با میانه‌ای از تخمه الماس قرار گرفته‌است. از نقوش گیاهی که بیشتر در بخش پائین شقه‌ها به کار رفته می‌توان گل‌ها و غنچه‌ها را نام برد که به طور قرینه در طرفین شمشه قرار گرفته‌اند. از نقوش انتزاعی نیز می‌توان به حلقه‌ی روبان و اشک اشاره کرد.
شماره ثبت ۱۶		مرصع کاری	الماس زمرّد	نقره و طلا	جقه ۱۱ عدد شاخه‌ی الماس نشان با انحنا به طرفین دارد و در زیر آن گل ۶ پری از الماس قرار گرفته است. فرم جقه به فرم دسته گل بوده و تزئیناتی مانند گل و شاخه و برگ و روبان در آن دیده می‌شود. در پائین جقه پایون دو حلقه‌ای قرار گرفته است و دسته‌هایی از پایون به سمت پائین آویزان است، این قسمت را می‌توان به عنوان ساقه‌ی جقه در نظر گرفت. جقه ترکیب بندی متعادل داشته و بخش میانی آن متقارن و دایره‌ای شکل است. گل ۱۲ پری از الماس که در مرکز این بخش قرار دارد مشابه گل لوتوس در نقش برجسته‌های تخت جمشید است. از نقوش گیاهی می‌توان گل‌پر، گل ۱۲ پر با تخمه زمرّد درشت در مرکز جقه را نام برد. از نقوش هندسی می‌توان به نقش دایره در مرکز جقه اشاره کرد.
شماره ثبت ۱۵ جقه‌ی گیجی ۷، شماره ۱۵		مرصع کاری	الماس زمرّد	نقره و طلا	۲ عدد از ۵ شقه‌ای که در جقه دیده می‌شود به سمت راست و ۳ عدد از آن‌ها به سمت چپ انحادار است. فرم شقه‌ها به فرم خرقه‌ای (کاج بزرگ) است. بخش میانی جقه غیرهندسی و نامتقارن بوده و به فرم بنه جقه است و تعداد ۱۰ عدد بنه جقه‌ی کوچک در اطراف بنه جقه‌ی بزرگ قرار گرفته است و آویزی به فرم اشک از آن آویزان است. جقه‌ی بزرگی که در مرکز قرار گرفته است به فرم گلابی است. بخش پائین جقه نامتقارن بوده و ۳ عدد ساقه با انحنا به سمت راست دارد. شقه‌های جقه و تخمه میان جقه نیز به فرم بنه جقه است. نقش مستطیل در بندهای ساقه و در شقه‌ها دیده می‌شود. آویزهای زمرّد بلندترین شقه به فرم بیضی و بقیه‌ی آویزها نیز به فرم اشک است.
شماره ثبت ۳۳ جقه‌ی گیجی ۲۳، شماره ۳۳		مرصع کاری	الماس، مروارید و یاقوت سرخ	طلا	شقه‌ها به فرم سرو خمیده است. یک گل ۸ پر در زیر شقه‌ها دیده می‌شود که نقش گل لوتوس را تداعی می‌کند و طرفین آن به برگ قرینه‌ای با آویزی از مروارید ختم می‌شود. بخش میانی جقه متقارن و متعادل بوده و به فرم دایره است. در مرکز آن گل ۱۲ پر درشتی با میانه‌ی یاقوتی به فرم دایره دیده می‌شود. این گل نقش شمشه را تداعی می‌کند. قسمت پائین جقه نیز متقارن و متعادل و به فرم گلدان بوده و پایه آن شبیه دم طاووس است. آویزهایی از مروارید در طرفین گلدان به تعداد ۴ عدد در هر طرف قرار گرفته است. به غیر از شقه‌ها همه جای جقه متقارن است. نقوش گیاهی تشکیل دهنده این اثر شامل برگ، گل ۸ پر، گل ۱۲ پر، و بنه جقه است. از نقوش هندسی می‌توان به دایره و از نقوش انتزاعی می‌توان به فرم اشکی که در گل ۱۲ پر مرکزی دیده می‌شود اشاره کرد.
شماره ثبت ۲۰ جقه شماره ۲۰		مرصع کاری	الماس، یاقوت و سرخ، کبود، زمرّد و مروارید	طلا	بخش بالایی جقه ۴ عدد شقه با انحنا به سمت چپ دارد و بر رأس هر شقه، مرواریدی سفید با کلاهک زرین آویزان است. بزرگترین شقه، شقه اول است که آراسته به یاقوت سرخ است، در زیر شاخه‌ها، یک گل بزرگ الماس نشان با میانه‌ی بیضی شکل از جنس یاقوت کبود قرار گرفته است و در طرفین آن به طور قرینه دو نیم گل متصل دیده می‌شود. بزرگ ترین گل در پایین جقه یاقوت درشتی در مرکز و گلبرگ‌های الماس نشان دارد و در بخش پایینی و در طرفین به صورت قرینه، مروارید سفید با کلاهک‌های زرین آویزان است.

<p>جقه‌ی شماره‌ی ۱۳</p>		<p>مرصع کاری</p>	<p>الماس</p>	<p>طلا</p>	<p>بخش بالایی شامل ۴ عدد شاخه الماس نشان بوده که از درون گلدان بیرون آمده‌است. انحنای شاخه‌ها به سمت راست بوده و آویزی الماس نشانی دارند. از بالای این روبان به صورت قرینه دو شاخه برگ بیرون آمده که یک گل الماس نشان را در بر گرفته که در مرکز بخش پایینی قرار دارد و در وسط این گل، تخمه‌ی الماس مرکزی با دو ردیف الماس و در شاخه گل پایینی تخمه الماس با یک ردیف الماس ریز به صورت خوشه‌ای گوهر نشانی شده‌است.</p>
<p>جقه‌ی شماره‌ی ۸</p>		<p>مرصع کاری</p>	<p>الماس</p>	<p>طلا</p>	<p>در این جقه شاخه‌ها در امتداد شاخ و برگ بدنه‌ی جقه تزئین شده اند و بدنه با نقوش اسلیمی تزئین شده‌است و برعکس سایر جقه های موجود، مرکزیت ندارد. این جقه نیز دارای ۷ عدد آویز می‌باشد.</p>
<p>جقه‌های شماره‌ی ۱۷ و ۲۲</p>		<p>مرصع کاری</p>	<p>الماس، یاقوت، زمرد و مروارید</p>	<p>طلا</p>	<p>جقه ۴ عدد شقه‌ی الماس نشان با انحنا به سمت راست دارد و فرم آن به فرم بته است. در پشت بلندترین شاخه، نیمه گلی با میانه‌ی زمرد و گلبرگ‌های مثلثی شکل الماس نشان قرار گرفته‌است. در زیر سه شاخه بلند، یک گل درشتی با گلبرگ‌های اشکی شکل از الماس و میانه‌ای از یاقوت درشت بیضی شکل دیده می‌شود. در سمت راست این گل درشت کوچکترین شقه و در سمت چپ تزئیناتی به فرم برگ قرار گرفته‌است. در زیر شقه‌ی کوچک و چسبیده به آن گل الماس نشانی قرار دارد. قرینه‌ی این گل در سمت دیگر نیز دیده می‌شود. در بخش پائین جقه و درست در زیر گل یاقوت نشان نیز گل درشت دیگری با میانه‌ی زمرد و گلبرگ‌های مثلثی شکل دیده می‌شود. در طرفین این گل به صورت قرینه، گلبرگ سه برگی و در پایین آن یک گل کوچک شش پر بیرون آمده‌است و گلبرگ سه برگی به صورت قرینه به آن وصل است.</p>
<p>جقه‌ی گنجه‌ی ۲۰ شماره‌ی ۴</p>		<p>مرصع کاری- میناکاری</p>	<p>الماس، یاقوت، زمرد و مروارید</p>	<p>نقره‌ی مطلا</p>	<p>جقه به فرم بته جقه بوده و شقه‌های آن سرخم است. شقه‌های جقه نیز به فرم بته جقه‌ی سر خمیده بوده و در زیر شقه‌ها گل شاه عباسی به صورت قرینه دیده می‌شود. در طرفین آن برگ‌هایی به رنگ سبز و به صورت قرینه قرار گرفته‌است. در پایین جقه قاب اسلیمی به صورت متقارن قرار گرفته‌است. جقه (به جز شقه‌ها) کاملاً متقارن است. از نقوش گیاهی می‌توان به گل ختائی، اسلیمی، انگور، پیچک، برگ و نقشمایه بته جقه اشاره کرد.</p>
<p>جقه‌ی شماره‌ی ۱۸</p>		<p>مرصع کاری</p>	<p>الماس، یاقوت، زمرد و مروارید</p>	<p>نقره و طلا</p>	<p>ساقه به سمت چپ انحنا دارد و در قسمت پایین دارای دو برگ داشته که برگ سمت چپ از طلا و برگ سمت راست طلای آراسته به یاقوت است. قاب ساقه در این جقه نیز از طلا است. بخش دوم به فرم یک بته جقه است. قسمت میانی جقه، یک نوار باریک طلایی به فرم بته جقه بوده و مرصع به یاقوت است. در داخل این بته تزئیناتی مانند گل و برگ قرار گرفته‌است.</p>
<p>جقه‌ی شماره‌ی ۲۳</p>		<p>مرصع کاری</p>	<p>الماس، یاقوت، زمرد و مروارید</p>	<p>طلا</p>	<p>فرم کلی جقه به فرم سرو خمیده است، بخش پایین جقه یک ساقه‌ی یاقوت نشانی با انحنای به سمت چپ با برگ‌هایی از زمرد در طرفین آن قرار گرفته‌است. بخش دوم به فرم یک بته جقه است. قسمت میانی این بخش، به فرم بته بوده و مرصع به یاقوت است و تزئیناتی مانند گل و برگ در داخل آن قرار گرفته‌است. برگ‌های آراسته به الماس در بیرونی ترین قسمت جقه قرار دارد. انحنای رأس جقه بر خلاف ساقه بوده و به سمت راست است. برخلاف اینکه جقه نامتقارن است از تعادل برخوردار است.</p>
<p>جقه‌ی گنجه‌ی ۱۰ شماره‌ی ۲۰</p>		<p>مرصع کاری</p>	<p>الماس، یاقوت، زمرد و مروارید</p>	<p>طلا</p>	<p>شقه‌های آن به تعداد ۱۰ عدد با انحنا به دو طرف و به فرم برگ کشیده است از رأس بزرگترین و کوچکترین شقه سمت چپ، آویزی از الماس به فرم اشک دیده می‌شود. در پایین شقه‌ها گل چند پر الماس نشانی قرار دارد. در طرفین گل به صورت قرینه ۲ شاخه گل و برگ الماس نشانی قرار گرفته‌است و انحنا به سمت پایین دارد. بخش میانی جقه به فرم دایره بوده و متقارن و متعادل است، در مرکز این بخش یک گل ختایی با میانه‌ی از الماس است که با دو ردیف گلبرگ الماس نشان مثلثی شکل که به صورت عقب و جلو قرار گرفته، در برگرفته شده‌است. این قسمت نقش شمس را تداعی می‌کند. در دورتادور شمس نقش کنیه‌ای با عبارت «سلطان ابن السلطان فتحعلی شاه قاجار» دیده می‌شود. در دو طرف قسمت میانی زنجیری آویزان است و به بخش انتهایی زنجیر سمت چپ گل ۶ پر الماس نشانی وصل است. بخش پایینی ساقه الماس نشانی با انحنا به سمت راست قرار گرفته‌است. تزئینات گیاهی مانند برگ و شاخه‌ی الماس نشان در طرفین ساقه دیده می‌شود.</p>

<p>جقه‌ی گنجدهی ۷ شماره‌ی ۳۹</p>		<p>مرصع کاری</p>	<p>یاقوت، الماس و زمرد</p>	<p>طلا</p>	<p>جقه ۹ عدد شقه دارد که به سمت راست و چپ انحنا دارد. در سمت چپ شقه‌های سمت چپ غنچه و برگ‌های گندمی شکل قرار گرفته‌است و آویزی از الماس به فرم اشک از کوچکترین شقه دیده می‌شود. از دومین شقه سمت راست، یاقوت و از سومین شقه الماسی به فرم اشکی آویزان است. در مرکز شقه‌ها یاقوت بیضی شکلی با برگ‌های گندمی قرار گرفته‌است و این سنگ بین شقه‌های سمت چپ و راست تعادل به وجود آورده‌است. بخش میانی جقه متقارن بوده و پایپون ۳ حلقه‌ای داشته و در داخل حلقه‌ها غنچه‌هایی از یاقوت‌هایی دیده می‌شود. در مرکز حلقه-ها گلی چند پر از الماس قرار گرفته‌است و رشته‌هایی از آن آویزان است. در مرکز رشته‌ها زمردی به فرم بیضی قرار گرفته‌است.</p>
<p>جقه‌ی گنجدهی ۲۳ شماره‌ی ۳۷</p>		<p>مرصع کاری - میناکاری</p>	<p>لعل و یاقوت</p>	<p>طلا</p>	<p>بخش میانی جقه دایره‌ای شکل بوده و گل آفتابگردان بزرگی قرار گرفته‌است. گل سه پر در طرفین این گل به صورت قرینه دیده می‌شود. در پائین گل درشت مرکزی ساقه‌ای با انحنا به سمت راست قرار دارد که بر خلاف جهت شاخه هاست. اجزای مکملی در طرفین ساقه دیده می‌شود که متقارن نیست به این صورت که در سمت راست ساقه گل سه پر و در سمت چپ گل چند پری از آن منشعب می‌شود. اجزای الحاقی تکمیل کننده به طرفین و به سمت بالا قرار گرفته است. در قسمت بالای گل آفتابگردان ساقه‌ای به هر دو طرف منشعب شده که در سمت راست به نیمه گل و در سمت چپ به گل ۵ پر منتهی می‌شود و تزئینات الحاقی به طرف پائین دارد. در بالا گل آفتابگردان گل کوچک چند پر قرار دارد و تزئینات الحاقی در طرفین آن قرار گرفته‌است. جقه شقه ندارد و به جای آن گل و غنچه با انحنا به سمت چپ قرار گرفته‌است. فرم کلی جقه یادآور سرو خمیده‌است.</p>
<p>جقه‌ی نادری (گنجدهی ۳۴ شماره‌ی ۴)</p>		<p>مرصع کاری - میناکاری</p>	<p>الماس و زمرد</p>	<p>طلا</p>	<p>شقه‌ها به فرم سرو خمیده به تعداد ۷ عدد با انحنا به سمت چپ است. از رأس شقه‌های جقه، دو عدد زمرد گلابی شکل آویزان است. در سمت راست شقه‌های ریشه و برگ و گل الماس نشان ۶ پر و در سمت راست گل ۵ پر دیده می‌شود. بخش پائین هلال متقارن و متعادل بوده و یک گل درشت با میانهای از زمرد در مرکز این بخش دیده می‌شود. در طرفین این بخش و به صورت قرینه نقوشی چون بیرق، طبل، لوله توپ و سر نیزه روی نوار طلایی قرار گرفته‌است. در بخش پائین جقه آویزه‌هایی از زمرد به تعداد ۳ عدد و به فرم اشک است.</p>
<p>جقه‌ی گنجدهی ۷ شماره‌ی ۹</p>		<p>مرصع کاری</p>	<p>الماس و یاقوت سرخ و یاقوت زرد و آویزه‌های برلیان</p>	<p>طلا و نقره</p>	<p>نقش برسم در طرفین راس جقه به تعداد ۳ عدد تکرار شده‌است. قسمت بالای روبان متقارن و متعادل بوده و حلقه‌هایی از کوچک به بزرگ با فاصله و به سمت بالا پیچیده شده که همانند بندی برسم‌ها را گره زده و به یک دسته تبدیل کرده‌است. در طرفین حلقه‌ها، ۵ عدد شاخه نصب شده که از پائین به بالا بزرگ می‌شود و آویزه‌هایی از زمرد به فرم اشک از دومین و پنجمین شاخه آویزان است و مجموعاً در هر طرف ۶ عدد آویز زمرد قرار گرفته‌است. آویزه‌هایی از روبان از این گل به طرفین با سر چاکدار و به سمت پائین بدون چاک دیده می‌شود که این قسمت را می‌توان به عنوان ساقه در نظر گرفت. از نقوش هندسی می‌توان به مستطیل در قسمت پائین و مرکز حلقه نام برد.</p>
<p>جقه‌ی شماره‌ی ۱، گنجدهی ۲۴</p>		<p>مرصع کاری</p>	<p>الماس و یاقوت</p>	<p>طلا</p>	<p>بخش پایینی جقه، به شکل یک دسته گل آراسته به الماس است. یک تخمه زمرد بیضی با دو ردیف الماس دورگیر شده‌است. از بالای این قسمت زمردنشان ۱۱ عدد برگ بیرون آمده‌است. بخش میانی یک تخمه زمرد مربع شکل است و با الماس دورگیر شده‌است و ۱۹ عدد شاخه کوچک الماس نشان بر بالای آن نصب شده‌است که به فرم باد بزن است و در بالای آن، برگ-های الماس نشان قرار گرفته‌است.</p>
<p>جقه‌ی شماره‌ی ۲۷، گنجدهی ۷</p>		<p>مرصع کاری</p>	<p>الماس</p>	<p>طلا سفید</p>	<p>بخش بالایی جقه از برگ‌های الماس نشانی تشکیل شده‌است و آویزه‌هایی از الماس دارد. بخش میانی به فرم پایپون بوده و یاقوت کبودی در مرکز آن قرار گرفته که این فرم نیز یکی از نقوش متداول در جواهرسازی دوره جورجیایی به شمار می‌رود. در بخش پایینی ۹ عدد یاقوت کبود به فرم نیم دایره قرار گرفته و در مرکز این نیم دایره یک گل هشت پر با میانهای از الماس ۶ وجهی قرار دارد و اطراف این گل تزئینات گیاهی قرینه قرار گرفته‌است. در قسمت پائین جقه نیز لاله‌ای واژگون با تزئینات گیاهی دیده می‌شود.</p>
<p>جقه‌ی شماره‌ی ۳۳، گنجدهی ۷</p>		<p>مرصع کاری</p>	<p>الماس</p>	<p>طلا سفید</p>	<p>بخش پایینی به فرم پایپون بوده و در هر طرف ۳ حلقه روبان الماس نشان دارد. در مرکز این پایپون، زمردی چهارگوش به وزن ۱۱ قیراط (تشنگام و مین، ۱۲۵۰: ۹۰) با الماس‌های ریز دورگیر شده‌است. قسمت میانی از بالا ۱۲ عدد شاخه داشته که ۵ عدد از آن‌ها در پائین و در بالا ۷ عدد است. در زیر شاخه‌ها ۱۰ عدد حلقه قرار گرفته که از کوچک به بزرگ است.</p>

<p>جقه ۶ عدد شاخه دارد و بزرگترین شقه‌ی آن به فرم پرنده است که به سمت راست خمیده است و بر رأس آن یک الماس اشکی شکلی در میان پرک‌ها قرار گرفته‌است. بقیه‌ی شاخه‌ها راست هستند. بخش پائین سنجاقک متقارن و متعادل بوده و ۳ عدد گل دیده می‌شود که گل مرکزی به شکل مستطیل و گل‌های اطراف گرد است. بر روی هریک از این گل‌ها اسامی خدا به شیوه کنده کاری اجرا شده‌است. هریک از این گل‌های گرد برگ‌های خوشه‌ای الماس نشان دارد. در زیر گل مستطیل شکل مرکزی کلی به فرم اشک وجود دارد. مرکز آن الماس تختی با حکاکی عبارت «الله الملک» دارد و در طرفین آن گل‌های ۵ گلبرگی دیده می‌شود.</p>	<p>جنس و نقره و طلا</p>	<p>مرصع کاری - میناکاری</p>		<p>جقه‌ی گنجه‌ی ۲۴ شماره‌ی ۹</p>
<p>جقه متقارن و متعادل بوده و بخش بالایی آن ۹ عدد شقه‌ی راست دارد که پرتوهای خورشید را تداعی می‌کند. در راس شقه‌ها، نیم تنه‌ی ناصرالدین شاه به شیوه‌ی نیم برجسته به تعداد ۹ عدد دیده می‌شود که تفاوت‌هایی با هم دارند. در بخش میانی جقه، گل فیروزه نشانی دیده می‌شود و نقش شمشه را تداعی می‌کند. بخش پایینی دارای نقش شیر با چشمانی از یاقوت و خورشید و شمشیر به صورت قرینه است. شعاع‌های خورشید الماس نشان بوده و انتهای آن چاکدار است و قسمت حلقوی خورشید مرصع به فیروزه است. در پائین گل مرکزی فیروزه نشان و در میان شیرها عبارت «السلطان ذوالقرنین ناصرالدین شاه قاجار» به خط نسخ و با الماس آراسته شده‌است. ردیفی از فیروزه به تعداد ۵ عدد در پائین کتیبه قرار گرفته‌است. جقه با فیروزه و الماس و یاقوت گوهر نشانی شده‌است.</p>	<p>مس</p>	<p>مرصع کاری</p>		<p>جقه‌ی ناصری (گنجه ۵ شماره‌ی ۱۰)</p>
<p>بخش بالایی جقه به شکل شاخه‌های یک دسته گل است. در قسمت بالای جقه شکوفه‌هایی با الماس و یاقوت کبود آراسته شده‌است. تراش در یاقوت‌ها و الماس‌ها از نوع مختلط و گوهرها در نگین دان‌های پشت باز به شیوه‌ی چنگ گوهر نشانی شده‌است.</p>	<p>طلا</p>	<p>مرصع کاری الماس و یاقوت کبود و برلیان</p>		<p>جقه‌ی گنجه‌ی ۷ شماره‌ی ۲۴</p>
<p>جقه متقارن و متعادل بوده و از دو بخش تشکیل شده‌است. شقه‌ای متفاوت از بقیه‌ی نمونه‌ها دارد و فرم شقه‌ی آن به فرم تاج آراسته به الماس‌های ریز و درشت است و ۲ عدد پر از پشت این قسمت بیرون آمده‌است. در طرفین تاج به صورت قرینه نقش شیر و شمشیر و خورشید قرار گرفته‌است. شیرها چشمانی از یاقوت دارند. در زیر تاج، الماس تخت و مستطیلی شکل با گوشه‌های منحنی شکل در قابی الماس نشان با همین شکل قرار گرفته‌است. عبارت «السلطان صاحبقران فتحعلیشاه قاجار ۱۲۵۰ق» در خیمه‌ی این قسمت حکاکی شده‌است. جقه از طلا ساخته شده و به الماس و یاقوت مرصع شده‌است.</p>	<p>طلا</p>	<p>مرصع کاری الماس تاج ماه</p>		<p>جقه‌ی دریای نور (گنجه‌ی ۳ شماره‌ی ۲)</p>

۶-۱. تشریح ساختار بصری نمونه‌ها از نظر فرم جواهرات بکار رفته در آنها

می‌توان نقوش را در نمونه‌های مورد پژوهش به نقشمایه‌های هندسی، حیوانی، گیاهی و انتزاعی تقسیم بندی نمود. از نقوش هندسی می‌توان به نقش دایره، مستطیل، مثلث، چند ضلعی‌ها و شمشه اشاره نمود. دم طاووس، بال، پرنده، سنجاقک و نقش شیر نقوش حیوانی آثار مورد مطالعه را تشکیل می‌دهند. از نقوش گیاهی می‌توان به گل سرخ، گل شاه عباسی، گل ختایی، ترنج، ساقه‌ی اسلیمی ابری، اسلیمی دهان اژدها، گل لوتوس یا نیلوفر آبی، گل سه پر، گل پنج پر، گل شش پر، گل ۱۲ پر، غنچه، گل‌فرنگ، شاخه و برگ اشاره نمود. خورشید و هلال ماه نقوش طبیعی نمونه‌های مورد پژوهش را تشکیل می‌دهند. از نقوش انتزاعی نیز می‌توان به نقش بته جقه، اشک و برس‌م اشاره کرد. در برخی از نمونه‌ها، نقوش کتیبه‌ای مانند «الله»، «یاغالب»، «یا عزیز»، «الله الملک»، «سلطان ابن السلطان فتعلی شاه قاجار»، «السلطان صاحبقران فتحعلی شاه قاجار» و «السلطان ذوالقرنین ناصرالدین شاه قاجار» دیده می‌شود. همچنین فرم کلی نمونه‌های مورد پژوهش به فرم بته جقه و در دو مورد از نمونه‌ها فرم کنگره به کار رفته‌است.

جقه‌ی گنج‌هی ۷ شماره‌ی ۳۹ (جقه‌ی کیانی): این جقه متعلق به زمان فتحعلی شاه قاجار است. این جقه الماس‌های آویز بیرونی به فرم اشک و دو الماس قرینه‌ای که در دو طرف لعل پایینی قرار دارد همگی تراش فلامک دورویه دارد. الماس نباتی، دارای شکل گنبدی یا کابوشن بوده و تراش آن برلیانت (معدنی قدیم) است. تراش یاقوت‌ها در شاخه‌ها از نوع تخت است. در مورد زمردها تراش به صورت مختلط با تاج کم عمق به فرم گرد یا بیضی است (Siyahi, 2017, p. 163-164).

جقه‌ی شماره‌ی ۳۶: این جقه متعلق به زمان فتحعلی شاه قاجار است. جقه ۷ عدد شاخه‌ی آراسته به الماس دارد. بخش میانی یک گل درشت مرکزی با الماس‌های ریز مثلثی دورگیری شده‌است و در لابه لای گلبرگ‌های ردیف اول، الماس‌های درشت مثلثی قرار گرفته‌است. در میان گلبرگ‌های ردیف دوم، الماس‌های گردی قرار دارد.

جقه‌ی شماره‌ی ۱۶: این جقه متعلق به زمان فتحعلی شاه قاجار است. جقه ۱۱ عدد شاخه‌ی الماس نشان دارد. نقش شمشه در قسمت میانی جقه قرار گرفته و زمرد خیاره‌دار مرکزی به صورت دوردیوار در نگین دانی از طلا نصب شده و با الماس‌هایی دورگیری شده‌است.

جقه‌ی گنج‌هی ۷، شماره‌ی ۱۵: پشت جقه سراسر با طلا پوشش یافته‌است و یک سنجاقی برای نصب جقه دارد. در مرکز با ۱۰ عدد زمرد کوچک گوهرنشانی شده‌است. این جقه متعلق به زمان فتحعلی شاه قاجار است.

جقه‌ی گنج‌هی ۲۳، شماره‌ی ۳۳: این جقه متعلق به زمان فتحعلی شاه قاجار است. جقه ۴ عدد شاخه‌ی الماس نشان خمیده به سمت چپ دارد و بر رأس هر یک مرواریدی غلطان با مفتولی تابیده آویزان است. در زیر ۲ شاخه‌ی میانی گل هشت پر الماس نشان قرار گرفته و دو برگ الماس نشان دارد.

جقه‌ی شماره‌ی ۲۰: این جقه متعلق به زمان فتحعلی شاه قاجار است. در پائین این گل درشت یک گل کوچک آراسته به یاقوت، زمرد و الماس قرار گرفته و یک مروارید درشت سفید با کلاهدک زرین از آن آویزان است. مهم‌ترین تراش در گوهرهای این جقه از نوع فلامک و در یاقوت‌های نصب شده در شاخه‌ها تراش از نوع پلکانی است.

جقه‌های شماره‌ی ۱۳ و ۸: بخش بالایی این جقه‌ها شامل ۴ عدد شاخه الماس نشان بوده که از درون گل‌دان بیرون آمده‌است. انحنای شاخه‌ها به سمت راست بوده و آویزی الماس نشانی دارند. الماس‌های بدنه‌ی جقه‌ها تراش از نوع فلامک داشته اما در آویزها تراش از نوع فلامک دورویه است. این جقه‌ها متعلق به زمان فتحعلی شاه قاجار است.

جقه‌های شماره ۲۲ و ۱۷: تراش در الماس‌ها و یاقوت تراش فلامک و زمردها تراش پلکانی دارد الماس‌ها و یاقوت درشت منصوب در میانه‌ی گل به صورت دوردیوار گوهرنشانی شده‌اند. بخش بالایی جقه ۴ عدد شاخه الماس نشان دارد. در رأس خود حلقه‌ای برای نصب آویز دارد که این حلقه در هر دو جقه بدون تزئینات است. این جقه متعلق به زمان فتحعلی شاه قاجار است.

جقه‌ی گنج‌هی ۲۰ شماره‌ی ۴: تراش در الماس‌های جقه از نوع فلامک بوده و گوهرها در نگین‌دان‌های پشت بسته گوهر نشانی شده‌است کلاهدک با مینای آبی، قرمز و سفید رنگ آمیزی شده (این تزئینات در جقه‌ی سمت راست بر روی کلاهدک دیده نمی‌شود) به رأس شاخه وصل شده‌است.

جقه‌ی شماره‌ی ۱۸: الماس‌های جقه تراش فلامک داشته و به صورت دوردیوار در نگین‌دان‌های پشت بسته گوهر نشانی شده‌است. تراش در یاقوت‌های ساقه و قسمت میانی از نوع مختلط و فلامک است. یاقوت‌های مرصع شده در مرکز گل‌ها تراش مختلط داشته و زمرد مرصع شده در مرکز گل تراش فلامک دارد.

جقه‌ی گنج‌هی ۱۰ شماره‌ی ۲۰: این جقه توسط دو چنگک عمود و سنگین و دو سنجاق که به گلچه‌های آویخته از زنجیر طلا نصب بوده، به کلاه پوست شاه وصل می‌شده‌است. دورتادور خورشید وسط جقه عبارت «سلطان ابن السلطان فتعلی شاه غاجار» با یاقوت‌های ریز نوشته شده است. طول جقه ۲۰/۵ سانتی متر است، الماس‌ها تراش فلامک دارد. این جقه هدیه‌ای از طرف الکساندر اول امپراتور روسیه بوده است (Teshingam and Maine, 1971, p. 88).

جقه‌ی گنج‌هی ۷ شماره‌ی ۳۹: تزئینات این جقه با تراش در الماس‌ها از نوع فلامک و در یاقوت‌ها و زمردها تراش مختلط دارند. یاقوت و الماس‌های آویز تراش فلامک دورویه دارد. احتمالاً این جقه متعلق به زمان فتحعلی شاه قاجار است.

جقه‌ی گنج‌هی ۲۳، شماره‌ی ۳۷: این جقه متعلق به زمان ناصرالدین شاه قاجار است. شاخ و برگ‌های طرح به مینای نیمه شفاف آبی، سبز و سفید کدر پوشانده شده‌است (Teshingam and Maine, 1971, p. 136). جقه با یاقوت‌هایی که بیشتر آنها تراش دامله دارند، تزئین یافته‌است. مرکز جقه از گل آفتابگردان بزرگ با میانه‌ی لعل چهارگوش و گل چندپر با میانه‌ای از یاقوت گرد و شاخه‌هایی با مینای سبز و برگ‌هایی با مینای آبی تزئین شده‌اند.

جقه‌ی نادری (گنج‌هی ۳۴، شماره ۴): این جقه متعلق به قرن ۱۲ قمری است. در مجموعه‌ی جواهرات سلطنتی جقه‌ها در آراستن دستارها و سرپوش‌ها کاربرد داشته‌است. این جقه به جهت تقدیر از یک فرمانده نظامی ساخته شده‌است. زمردهای این جقه منشأ کلمبیا داشته و از معدن چپوور استخراج شده‌است (Teshingam and Maine, 1971, p. 86).

جقه‌ی گنج‌هی ۷ شماره‌ی ۹: این جقه متعلق به زمان ناصرالدین شاه قاجار است. این جقه ۱۵ عدد شاخه دارد که ۱۱ عدد الماس نشان و ۴ عدد یاقوت نشان است. ناصرالدین شاه از جقه‌ی یاد شده به دفعات در سفرهای خارج از ایران استفاده کرده‌است. در بخش پایینی به ۴ عدد ساقه‌ی الماس نشان منتهی می‌شود و میان آن با یک یاقوت بیضی شکل تزئین شده، این زیور به سبک ویکتوریایی در فرنگ ساخته شده‌است (Zamani, 2015, p. 78).

جقه‌ی شماره‌ی ۱، گنج‌هی ۲۴ و جقه‌ی شماره‌ی ۲۷، گنج‌هی ۷: این جقه‌ها متعلق به زمان ناصرالدین شاه قاجار است. در این جقه‌ها یک تخمه زمرد بیضی با دو ردیف الماس دورگیر شده‌است. از بالای این قسمت زمردنشان ۱۱ عدد برگ بیرون آمده‌است. بخش میانی یک تخمه زمرد مربع شکل است و با الماس دورگیر شده‌است و ۱۹ عدد شاخه کوچک الماس نشان بر بالای آن نصب شده‌است که به فرم باد بزن است و در بالای آن، برگ‌های الماس نشان قرار گرفته‌است.

جقه‌ی شماره‌ی ۳۳ گنج‌هی ۷: این جقه متعلق به زمان ناصرالدین شاه قاجار است. یک عدد زمرد پلکانی چهارضلعی در وسط گل نوار پایین، شش عدد زمرد امرودی دامله با کلاهدک طلا و شش عدد زمرد امرودی یخ‌دار با نوار طلایی در دو طرف آن دیده می‌شود. کلاهدک‌ها و زه‌ها با الماس گوهر نشانی شده‌است. پشت جقه از طلای سرخ ساخته شده‌است (Teshingam and Maine, 1971, p. 90).

جقه‌ی گنج‌هی ۲۴ شماره‌ی ۹: این جقه متعلق به زمان ناصرالدین شاه قاجار است. در طرفین الماس آن دو گل مدور و گل پایینی اشکی شکل قرار دارد. بر روی گل‌های کوچک نیز اسماء‌الله به این ترتیب که بر گل بالایی نام «الله»، گل سمت راست نام «یاغالب»، گل سمت چپ نام «یا عزیز» و گل پایینی نام «الله‌الملک» حکاکی شده‌است. در بخش پائین جقه ۵ آویز الماس نشان دیده می‌شود. در وسط این جقه گلی لرزان به فرم پروانه دیده می‌شود (Ghorbani, 2003, p. 237).

جقه‌ی ناصری (گنج‌هی ۵ شماره‌ی ۱۰): جقه‌ی مزبور در اوایل قرن ۱۴ ه.ق در ایران به سفارش نواب نیرالدوله فرزند پرویز میرزا، پسر فتحعلی‌شاه ساخته شده و به ناصرالدین شاه اهدا شده‌است. بخش میانی جقه یک تخمه‌ی درشت فیروزه با ۱۰ عدد فیروزه‌ی گرد دورگیری شده‌است. در بخش پایین جقه عبارت «السلطان ذوالقرنین ناصرالدین شاه قاجار» به خط نسخ و با الماس گوهر نشانی شده‌است و به پائین این کتیبه تعداد ۵ عدد فیروزه نصب است.

جقه‌ی گنج‌هی ۷ شماره‌ی ۲۴: جقه‌ی مذکور در اکثر منابع خارجی با عنوان گل سینه معرفی شده‌است. اما در برخی تصاویر باقی مانده از دوره‌ی قاجار جقه‌هایی با این فرم بر پیشانی‌گاه کلاه پوست پادشاهان نصب شده‌است، که احتمال استفاده این زیور به عنوان جقه را تقویت می‌کند. فرم جقه مشابه فرم جواهرات دوره‌ی ویکتوریایی به ویژه گل سینه‌های ساخت این دوره است.

جقه‌ی دریای نور (گنج‌هی ۳۴ شماره‌ی ۲): دریای نور یکی از سنگ‌های تاریخی جهان و مشهورترین گوهر ایران است. این سنگ با زوج خود «کوه نور» در سال ۱۱۵۱/ق ۱۷۲۶ م در دسته‌ی غنائمی بوده‌است که نادرشاه از هند به ایران آورد. همه سطوح دریای نور صاف بوده به جز یک یخ آن که عبارت «السلطان صاحبقران فتحعلی شاه قاجار ۱۲۴۲ق» کنده کاری شده‌است. لذا تراش آن از نوع تخت پلکانی می‌باشد (Ghorbani, 2003, p. 248).

۷. یافته‌های پژوهشی

مطالعات صورت گرفته بر فرم و نقوش نمونه‌های مورد نظر بیانگر آن است که فرم اکثر جقه‌های سلطنتی به فرم بته بوده که ریشه‌ای غنی در فرهنگ و هنر ایران زمین دارد. نقوش نمونه‌ها در ۶ دسته هندسی، کتیبه‌ای، حیوانی، گیاهی، انتزاعی و طبیعی قابل تقسیم است. نقوش کتیبه‌ای در نمونه‌ها با اسامی مختلفی از الله به شیوه حکاکی اجرا شده‌است. از دیگر نقوش کتیبه‌ای می‌توان به اسامی شاهان قاجار اشاره کرد که تکنیک اجرای آن‌ها کنده‌کاری و گوهر نشانی است. نقش‌مایه‌های نمونه‌ها برگرفته از طبیعت بوده و نقوشی مانند انواع گل‌ها و گیاهان در اکثر نمونه‌ها مشاهده می‌شود. از متداول‌ترین و پرکاربردترین نقوش می‌توان نقش‌مایه‌های گیاهی را نام برد. نقش‌مایه‌های گیاهی به غنچه‌ها، انواع شاخ و برگ و بوته‌ها تقسیم می‌شود. در میان نقوش سنتی گیاهی، ختایی‌ها بیش‌ترین کاربرد را در تزئین نمونه‌ها داشته‌اند که شامل غنچه‌ها، گل شاه-عباسی، گل چند پر، انواع برگ‌ها و گلبرگ‌ها بوده‌است. شمسه به عنوان دومین نقش پرکاربرد در نمونه‌های مورد پژوهش به شمار می‌رود و بیشتر در مرکز نمونه‌ها دیده می‌شود.

تبادل در همه‌ی نمونه‌ها به نحوی وجود داشته اگرچه این تعادل همواره از نوع تقارن نبوده‌است. مورد دیگری که تمرکز بیننده را به خود جلب می‌کند این است که در بیشتر نمونه‌ها نقوش اصلی و بزرگ در مرکز کار قرار گرفته و نقوش ریز در کناره‌ها به صورت متقارن به کار گرفته شده‌است. بخش میانی در نمونه‌ها به فرم هندسی نظیر دایره و در برخی نمونه‌ها غیرهندسی است. فرم شاخه‌ها در برخی نمونه‌ها به فرم بته و در برخی نمونه‌ها به فرم شاخ و برگ و در یک مورد از نمونه‌ها به فرم پرتو خورشید و پر است. تکنیک مورد استفاده در نمونه‌ها، گوهرنشانی و میناکاری بوده و رنگ‌های به کار رفته در مینا به رنگ‌های قرمز، سبز، سفید و آبی بوده و گوهرنشانی با جواهراتی چون یاقوت سرخ، یاقوت کبود، الماس و زمرد اجرا شده‌است، همچنین اکثر نمونه‌ها آویزه‌هایی از الماس، زمرد و مروارید دارند.

در جدول شماره ۴ به جمع‌بندی ساختار بصری جقه‌های سلطنتی مطالعاتی موزه جواهرات ملی از دوره قاجار پرداخته شده‌است. در این جدول ساختار بصری جقه‌های سلطنتی بر اساس اجزاء جقه، نوع نشان، نوع نقش و نوع ترکیب‌بندی نمایش داده شده‌است.

پژوهشگاه علوم انسانی و مطالعات فرهنگی
پرتال جامع علوم انسانی

جدول ۴: جمع‌بندی و تجزیه ساختار بصری جقه‌های سلطنتی موزه جواهرات ملی

Table 4: Summary and analysis of the visual structure of the royal jewels of the National Jewelry Museum

نوع ترکیب‌بندی		نوع نقش				نوع نشان			اجزای جقه			کد جقه
تقرینگی	محوریت	گاهی	نوشتاری	هندسی	جانوری	انتزاعی - ناشیه ساز (محض)	فیگوراتیو- انتزاعی	طبیعت گرایانه	ساقه	میان	شقه	
*	-	-	*	*	-	*	*	-	-	*	*	جقه‌ی گنجه‌ی ۷ شماره‌ی ۳۹ جقه‌ی کیانی
-	*	-	*	*	-	*	*	-	-	*	*	جقه‌ی شماره‌ی ۳۶
-	*	-	*	*	-	*	*	-	*	*	*	جقه‌ی شماره‌ی ۱۶
*	-	-	*	*	-	*	*	*	*	*	*	جقه‌ی گنجه‌ی ۷، شماره‌ی ۱۵
*	-	-	*	*	-	*	*	-	*	*	*	جقه‌ی گنجه‌ی ۲۳، شماره‌ی ۳۳
*	-	-	*	*	-	*	*	-	*	*	*	جقه‌ی شماره‌ی ۲۰
*	-	-	*	*	-	*	*	*	*	*	*	جقه‌ی شماره‌ی ۱۳

پژوهشگاه علوم انسانی و مطالعات فرهنگی
رتال جامع علوم انسانی

*	-	-	*	*	-	*	*	-	*	-	*	*	*	*	*	*	جقه‌ی شماره‌ی ۸
*	-	-	*	*	-	*	*	-	*	-	*	*	*	*	*	*	جقه‌ی شماره‌ی ۲۲
*	-	-	*	*	-	*	*	-	*	-	*	*	-	*	*	*	جقه‌ی شماره‌ی ۱۷
*	-	-	*	*	-	*	*	-	*	-	*	*	-	-	*	*	جقه‌ی گنجه‌ی ۲۰ شماره‌ی ۴
*	-	-	*	*	-	*	*	-	*	-	*	*	-	*	*	-	جقه‌ی شماره‌ی ۱۸
*	-	-	*	*	-	*	*	-	*	-	*	*	-	*	*	-	جقه‌ی شماره‌ی ۲۳
*	-	-	*	*	-	*	*	*	*	-	*	*	-	*	*	-	جقه‌ی گنجه‌ی ۱۰ شماره‌ی ۲۰
*	-	-	*	*	-	*	*	-	*	-	*	*	-	-	*	*	جقه گنجه‌ی ۷ شماره‌ی ۳۹
*	-	-	*	*	-	*	*	-	*	-	*	*	-	*	*	-	جقه‌ی گنجه‌ی ۲۳، شماره‌ی ۳۷
*	-	-	*	*	-	*	*	-	*	-	*	*	-	-	*	*	جقه‌ی نادری (گنجه‌ی ۳۴، شماره‌ی ۴)
-	*	-	*	*	*	-	*	-	*	-	*	*	-	*	*	*	جقه‌ی گنجه‌ی ۷ شماره‌ی ۹
-	*	-	*	*	*	-	*	-	*	-	*	*	-	*	*	*	جقه‌ی شماره‌ی ۱، گنجه‌ی ۲۴
-	*	-	*	*	*	-	*	-	*	-	*	*	-	-	*	*	جقه‌ی شماره‌ی ۲۷، گنجه‌ی ۷
-	*	-	*	*	*	-	*	-	*	-	*	-	-	-	*	*	جقه‌ی شماره‌ی ۳۳، گنجه‌ی ۷
*	-	-	*	*	*	-	*	-	*	-	*	*	-	-	*	*	جقه‌ی گنجه‌ی ۲۴، شماره‌ی ۹
-	*	*	-	*	*	-	-	*	*	*	*	*	*	-	*	*	جقه‌ی ناصری (گنجه‌ی ۵، شماره‌ی ۱۰)
-	*	-	*	-	*	-	-	*	*	-	*	-	-	-	*	*	جقه‌ی گنجه‌ی ۷ شماره‌ی ۲۴
-	*	*	-	*	*	-	-	*	*	*	*	-	*	-	*	*	جقه‌ی دریای نور (گنجه‌ی ۳۴ شماره‌ی ۲)

در میان بررسی‌ها چنین مشاهده می‌شود که از بین ۲۵ جقه، ۲۱ جقه دارای شقه یعنی بخش فوقانی است، تمامی آثار بخش میانی را دارا هستند. ۱۴ جقه ساقه یعنی بخش تحتانی دارند. ساختار بصری جقه‌ها از منظر نشانه ۶ مورد طبیعت‌گرایانه، ۲۲ مورد فیگوراتیو-انتزاعی هستند. در ساختار تزئینی تمامی جقه‌ها فرم‌های انتزاعی ناشیبه‌ساز مشاهده شده‌است. نقوش تزئینی به کار رفته در ۲ جقه حیوانی می‌باشد، در تمامی جقه‌ها از فرم‌های هندسی همچون دایره، مثلث مستطیل استفاده شده‌است. عنصر نوشتاری در سه جقه ساماندهی شده‌است. در ۲۲ جقه نقوش گیاهی به کار رفته‌است. به طور کلی ساختار ترکیب‌بندی

جقه‌های سلطنتی تاحدودی قرینه هستند و تلفیق نقوش به صورت ترکیبی در آن‌ها مشاهده شده‌است و قاعده‌ی محوریت بر مبنای تمایل تنظیم شده‌است.

در جدول ۵ دسته‌بندی و توزیع فراوانی آرایه‌های تزئینی به کار رفته در ساختار جقه‌ها مورد مطالعه قرار می‌گیرد.

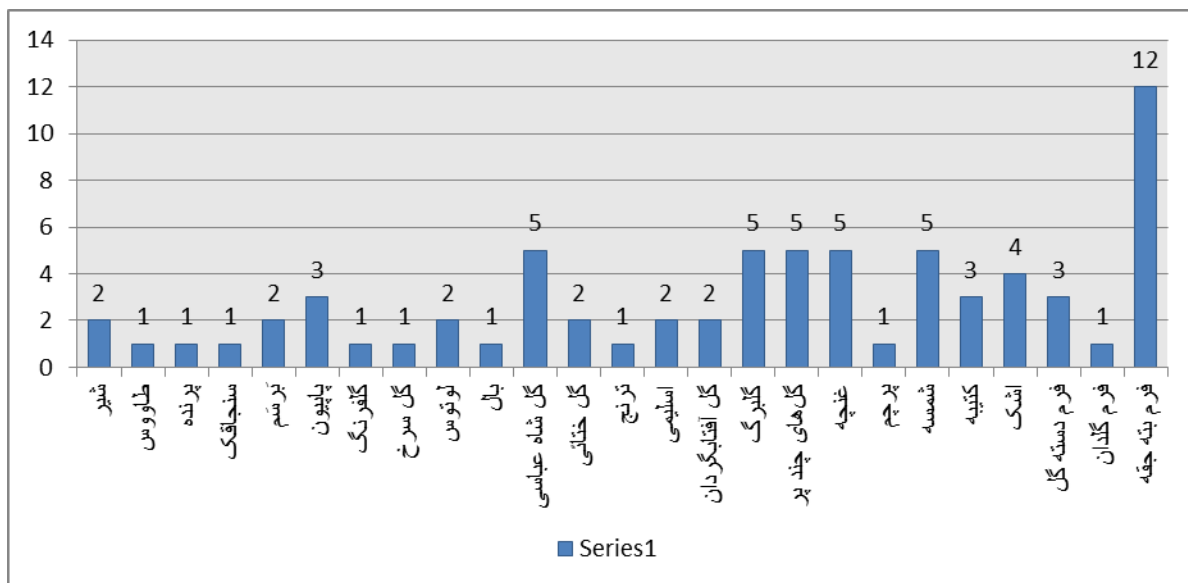
جدول ۵: طبقه‌بندی نقوش مورد استفاده در ساختار جقه‌های سلطنتی موزه جواهرات ملی

Table 5: Classification of the motifs used in the structure of the royal jewels of the National Jewelry Museum

فرم و نقشمایه	فراوانی	نوع نقشمایه	فرم و نقشمایه	فراوانی	نوع نقشمایه
شیر و خورشید	۲	حیوانی	طاووس	۱	حیوانی
پرنده	۱	حیوانی	پایون	۳	انتزاعی
سنجاقک	۱	حیوانی	گلفرنگ	۱	گیاهی
برسم	۲	انتزاعی	گل سرخ	۱	گیاهی
لوتوس	۲	انتزاعی	گل ختائی	۲	گیاهی
بال	۱	حیوانی	ترنج	۱	گیاهی
گل شاه عباسی	۵	گیاهی	اسلیمی	۲	گیاهی
گل آفتابگردان	۲	گیاهی	غنچه	۵	گیاهی
گلبرگ	۵	گیاهی	پرچم	۱	انتزاعی
گل‌های چند پر	۵	گیاهی	شمسه	۵	هندسی
کتیبه	۳	نوشتاری	فرم دسته گل	۳	گیاهی
اشک	۴	انتزاعی	فرم گلدان	۱	انتزاعی
پر	۲	طبیعی	فرم بته جقه	۱۲	انتزاعی و برگرفته از طبیعت
فرم کنگره	۲	هندسی			

در نمودار یک درصدگیری میزان به کارگیری نقوش نشان داده می‌شود.

پژوهشگاه علوم انسانی و مطالعات فرهنگی
پرتال جامع علوم انسانی



نمودار ۱: میزان نقوش تزئینی به کار رفته در جقه‌های سلطنتی قاجاری موزه جواهرات ملی ایران
Figure 1: The amount of decorative motifs used in the Qajar royal coats of the National Jewelry Museum of Iran

نتیجه گیری

طراحی و ساخت زیورآلات در ادوار مختلف تاریخی ایران به‌خصوص دوره قاجار یکی از هنرهای پربرونق و باارزش بوده‌است. شاهان و درباریان قاجار علاقه وافری به استفاده از انواع زیورآلات چون کمربند، بازوبند، گردنبند، گوشواره، دست‌بند، انگشتری، تاج‌ها و جقه‌های جواهرنشان و ... داشته‌اند. انواع فلزات و سنگ‌های قیمتی، الماس، عاج، استخوان و ... در ساخت این زیورآلات به کار می‌رفته‌اند. شکل غالب زیورآلات ملهم از طبیعت بوده و شامل انواع درختان، گل‌ها، برگ‌ها، انواع حیوانات آبری، چهارپایان، خزندگان و پرندگان، انواع ستارگان، ماه و خورشید و غیره می‌باشد. عناصر نوشتاری در قالب اسماء متبرک خداوند یا اسماء پادشاهان و یا اشعار در زیورآلات مورد استفاده قرار می‌گرفت. از جمله جواهرات با ارزش سلطنتی که جهت تزئین تاج‌ها و کلاه‌های شاهان کاربرد داشته و بیانگر شکوه و قدرت سلطنت شاهان بوده‌است، «جقه‌های سلطنتی» می‌باشد. در واقع جقه‌های سلطنتی نوعی گیره‌های تزئینی گران‌قیمتی هستند که بر روی کلاه یا تاج یا کمربند و سایر البسه شاهان و بزرگان سلطنتی نصب می‌گردید. این جواهرات گران‌قیمت سلطنتی و تاریخی در گنجینه جواهرات ملی ایران نگهداری می‌شوند. در این پژوهش مطابق اهداف تحقیق ۲۵ جقه‌ی سلطنتی مورد مطالعه و بررسی قرار گرفت و در نهایت نتایج ذیل حاصل گردید:

جقه‌ها از لحاظ ساختار کلی شبیه بته‌جقه بوده و شقه‌های آن در تعدادی از نمونه‌ها به فرم برگ درختان و در تعدادی از نمونه‌ها، به فرم بته جقه و یا سروخمیده شبیه هستند و در دو عدد از نمونه‌ها، شقه‌ها پرتوهای خورشید را تداعی می‌کنند. ساختار یک جقه و یک شقه به فرم پر طاووس و بقیه‌ی شاخه‌های آن ریشه‌ای است. شقه در جقه‌ی دریای نور نیز به فرم تاج ترسیم شده است. نقوش تشکیل دهنده‌ی این زیورها گیاهی و در مواردی هندسی هستند. از نقوش هندسی مورد استفاده می‌توان به نقش دایره، بیضی، مستطیل، مثلث و چند ضلعی‌ها اشاره نمود. نقوش رایج گیاهی تشکیل دهنده نیز شامل گل‌های سه پر، چهار پر، پنج پر، هشت پر، برگ، گل رز، گل آفتابگردان و ... است. همچنین در تعدادی از نمونه‌ها نقوش حیوانی مثل پرنده، شیر و سنجاقد نیز دیده می‌شود. شمشه از دیگر نقوشی است که در مرکز اکثر نمونه‌ها به کار رفته است. از نقوش دیگر می‌توان به فرم‌های کتیبه‌ای اشاره نمود که در تعدادی از جقه‌ها مشاهده گردید. در بررسی ویژگی‌های بصری جقه‌های سلطنتی قاجاری گنجینه‌ی مذکور عنصر بصری تعادل و قرینگی و استحکام و ایستایی قابل مشاهده است، در تعدادی از آثار نیز فقط بخش پائین آن‌ها از اصل قرینگی برخوردار است، در میان اجزای تشکیل دهنده‌ی ساختار جقه‌ها و نقوش تزئینی هماهنگی وجود دارد

به طوری که نقوش، متناسب با فرم کلی نمونه‌ها سازماندهی و مزین شده‌اند. اساسی‌ترین وجه در زیباسازی این جقه‌ها به کارگیری مرصع‌های گران‌قیمت همچون الماس، زمرد، برلیان، یاقوت و همچنین استفاده از فلزات طلا و نقره است. ساختار بصری جقه‌ها از منظر دیگر در سه بخش طبیعت‌گرایانه، فیگوراتیو-انتزاعی، انتزاعی ناشیبه‌ساز(محض) تقسیم‌بندی شدند که در این میان بیشترین فراوانی متعلق به نوع انتزاعی ناشیبه‌ساز و فیگوراتیو-انتزاعی می‌باشد. از لحاظ فرم تزئینات جقه‌ها، نقوش گیاهی بیشترین و نقوش هندسی کمترین تزئین به کار رفته در جقه‌ها هستند. در این میان نقوش گیاهی از نوع گل‌های چندپر، گلبرگ، گل شاه‌عباسی و غنچه بیشترین فرم به کار رفته در تزئینات جواهرات مذکور بوده و شمشه و فرم کنگره تنها نقوش هندسی به کار رفته در این آثار می‌باشند. از منظر فرم‌شناسی بیشترین فرم آرایش کلی جقه‌های سلطنتی به صورت بته‌جقه‌ای بوده که نشانی از بقا، استحکام و جاودانگی درخت سرو دارد.

References:

- Ahmadi Zavieh, Seyed Saeed, & Rostami, Negin (2018). A Comparative Study of the Artistic and Historical Features of the Six Royal Blades Preserved in the National Jewelry Treasury of Iran. *Iranian Journal of Industrial Arts*, Volume 3, Number 1-5, pp. 73-86 [in Persian]
- [احمدی زاویه، سید سعید و رستمی، نگین (۱۳۹۷). بررسی تطبیقی ویژگی‌های هنری و تاریخی شش تیغ سلطنتی محفوظ در خزانه جواهرات ملی ایران، نشریه هنرهای صناعی ایران، سال ۳، شماره ۱ پیاپی ۵، ۷۳-۸۶.]
- Alimardani. Vahid (2009). *Gemstone*. Tehran: Gisom. [in Persian]
- [علیمردانی، وحید (۱۳۸۸). گوه‌رشناسی، تهران: گیسوم.]
- Azarpad, Hassan. (1993). *Farsnameh Iran*. Tehran: Cultural Research Institute. [in Persian]
- [آزپاد، حسن (۱۳۷۲). فرشنامه ایران، تهران: موسسه تحقیقات فرهنگی.]
- Bayani, Susan and Mehdi Amanollahi Vafaei (2007). *Jewelry of precious stones (ornaments)*. Tehran: Samat. [in Persian]
- [بیانی، سوسن، مهدی امان‌اللهی وفا‌ئی (۱۳۸۶). جواهر شناسی سنگ‌های قیمتی (زیورها). تهران: سمت.]
- Dekhoda, Ali Akbar (1998). *Dictionary of Dekhoda*. Volumes 3 and 5, Tehran: Institute of Publishing and Printing University of Tehran Second Edition. [in Persian]
- [دهخدا، علی اکبر (۱۳۷۷). لغت نامه‌ی دهخدا، جلد ۳ و ۵، تهران: موسسه انتشارات و چاپ دانشگاه تهران. چاپ دوم.]
- Ettinghausen, Richard (2000). *The Brilliant Peaks of Iranian Art*. Translated by Ehsan Yarshater. Tehran: Agah Publishing. [in Persian]
- [اتینگهاوزن، ریچارد (۱۳۷۹). اوج‌های درخشان هنر ایران، ترجمه‌ی احسان یارشاطر، تهران: نشر آگاه.]
- Ghorbani, Mansour (2003). *Precious stones and minerals (gems) and their place in Iran*. Tehran: Arian Zamin. [in Persian]
- [قربانی، منصور (۱۳۸۲). سنگ‌ها و کانی‌های گرانبها (گوهرها) و جایگاه آن‌ها در ایران، تهران: آری‌ن زمین.]
- Giouqsab, Abdolnasser (2006). *An Introduction to Jewelry Styles*. Tehran: Ode. [in Persian]
- [گیوقصاب، عبدالناصر (۱۳۸۵). مدخلی بر سبک‌های جواهرسازی، تهران: قصیده.]
- Hall, Kali (2009). *Illustrated and comprehensive guide to precious stones*. Translated by Mohammad Hassan Arab Asadi. Tehran: Pazineh. [in Persian]
- [هال، کالی (۱۳۸۸). راهنمای مصور و جامع سنگ‌های قیمتی، ترجمه محمد حسن عرب اسدی، تهران: پازینه.]
- Naderi, Somayeh (2011). *The place of the idol in the decorations of the crown of the Qajar kings (Jigha)*. *Book of the Month of Art* (162): 58-62 [in Persian]
- [نادری، سمیه (۱۳۹۰). جایگاه بته جقه در تزئینات تاج شاهان قاجار (جیغه)، کتاب ماه هنر شماره ۱۶۲، ۵۸-۶۲.]
- Naieji, Mahdieh (2013). *Study of jewelry in the Qajar period*. Master Thesis, Instructor: Seyed Abutorab Ahmadpanah, Semnan University. Faculty of Arts. [in Persian]
- [نائیجی، مهدیه (۱۳۹۲). مطالعه زیورآلات در دوره قاجار، پایان‌نامه کارشناسی ارشد، دانشکده هنر، دانشگاه سمنان.]

- Pouran Mehr, Mehri (2017). Analytical study of symbolic designs of Qajar ornaments. The first national conference on symbolism in Iranian art with a focus on indigenous arts, Bojnourd, <https://civilica.com/doc/748238> [in Persian]
- [پوران مهر، مهری (۱۳۹۶). مطالعه تحلیلی نقوش نمادین زیورآلات قاجار. منتشر شده در اولین کنفرانس ملی نمادشناسی در هنر ایران با محوریت هنرهای بومی، بجنورد.]
- Ranjdoost, Shabnam (2009). History of Iranian Clothing. Tehran: Jamal Honar. First Edition. [in Persian]
- [رنج دوست، شبنم (۱۳۸۸). تاریخ لباس ایران، تهران: جمال هنر.]
- Riyazi, Mohammad Reza (1996). Illustrated Dictionary of Iranian Art Terms. Vol. Tehran: Al-Zahra University. [in Persian]
- [ریاضی، محمدرضا (۱۳۷۵). فرهنگ مصور اصطلاحات هنر ایران، جلد اول، تهران: دانشگاه الزهرا.]
- Safa, Zabihollah (1967). Imperial Rite of Iran. Tehran: University of Tehran Press. [in Persian]
- [صفا، ذبیح‌اله (۱۳۴۶). آئین شاهنشاهی ایران، تهران: دانشگاه تهران.]
- Samii, Anahita, & Saffaran, Elias (2018). Retrieval of selected motifs from the ornaments of the Qajar and Pahlavi period. Dastavard Journal, Volume 23, Number 40, pp. 14-28 [in Persian]
- [سمیعی، آناهیتا، و صفاران، الیاس (۱۳۹۷). بازیابی نقشمایه‌های منتخبی از زیورآلات شاخص دوره‌ی قاجار و پهلوی، نشریه دستاورد، سال ۲۳، شماره ۴۰، ۱۴-۲۸.]
- Shell, Lady (1989). Lady Shell Memoirs. Translated by Hossein Abu Torabian.. Tehran: New Publishing. Second edition. [in Persian]
- [شیل، لیدی (۱۳۶۸). خاطرات لیدی شیل، ترجمه حسین ابوترابیان، تهران: نشر نو.]
- Siahi, Elham (2017). Study of the tradition of jewelry making in the Qajar period. Master Thesis, Faculty of Art and Architecture, Shiraz University. [in Persian]
- [سیاهی، الهام (۱۳۹۶). بررسی سنت جواهرسازی در دوره قاجار، پایان‌نامه کارشناسی ارشد، دانشکده هنر و معماری دانشگاه شیراز.]
- Teshangam, VBMIN (1971). Royal Jewels of Iran. Tehran: Central Bank of Iran Publishing. [in Persian]
- [تشنگام، وی.بی.مین.وی.دی (۱۳۵۰). جواهرات سلطنتی ایران، تهران: نشر بانک مرکزی ایران.]
- Vakili, Abolfazl (2006). Recognition of designs and maps of carpets in Iran and the world. Tehran: The role of existence. [in Persian]
- [وکیلی، ابوالفضل (۱۳۸۲). شناخت طرح‌ها و نقشه‌های قالی ایران و جهان، تهران: نقش هستی.]
- Zamani Tehrani, Shaghayegh. & Seyed Ahmadi Zavieh, Seyed Saeed (2018). Study of artistic and symbolic features and five sections in the National Jewelry Treasury of Iran. Iranian Journal of Industrial Arts, No. 2, pp. 81-94. [in Persian]
- [زمانی طهرانی، شقایق، و سیداحمدی زاویه، سید سعید (۱۳۹۷). بررسی ویژگی‌های هنری و نمادین و پنج جقه‌ی موجود در خزانه جواهرات ملی ایران، نشریه هنرهای صناعی ایران، شماره ۲، ۸۱-۹۴.]
- <https://museumwonderland.com/wp-content/uploads/2020/02/Fathali-Shah-1-522x1024.jpg> (Accessed 2022/4/20)
- (Accessed 2022/4/20)https://cdn.bartarinha.ir/files/fa/news/1396/8/20/1472423_846.jpg
- <https://cdnimg.wisgoon.com/itYzSls5ZQbi4IHyrS04MXokXLKdudj7XzhkeR9WujE/fill/500/711/no/1/aHR0cHM6Ly9jZG4tdGVocmFuLndpc2dvb24uY29tL2RsaXIiczMvMTM3NDIxMDgwNTQzNzY4Ni5qcGc.webp> (Accessed 2022/4/22)
- https://upload.wikimedia.org/wikipedia/commons/thumb/7/73/Portrait_of_Ahmad_Shah_Qajar_-_Iran_-_1910_-_Seyyed_Hossein_Arjangi_-_Private_collection.jpg/400px-Portrait_of_Ahmad_Shah_Qajar_-_Iran_-_1910_-_Seyyed_Hossein_Arjangi_-_Private_collection.jpg (Accessed 2022/4/20)