

تبیین عوامل موثر بر اثربخشی عملکرد صندوق بیمه اجتماعی کشاورزان، روستاییان و عشایر

(مطالعه موردی: شهرستان سروآباد)

حامد قادرمرزی* - استادیار جغرافیا و برنامه ریزی روستایی، دانشگاه خوارزمی، تهران، ایران
نیکو فایقی - دانشجوی ارشد جغرافیا و برنامه ریزی روستایی، دانشگاه خوارزمی، تهران، ایران
وحید ریاحی - دانشیار جغرافیا و برنامه ریزی روستایی، دانشگاه خوارزمی، تهران، ایران

تاریخ پذیرش: ۱۳۹۹/۱۱/۱۵

تاریخ دریافت: ۱۳۹۹/۰۹/۲۴

چکیده

جامعه روستایی و عشایری ایران به واسطه وضعیت خاص اکولوژیک و اقتصادی - اجتماعی حاکم بر آن و همچنین داشتن سهم ۲۶ درصدی از جمعیت کشور، با انواع مخاطرات مواجه می‌باشد، از این ضرورت و اهمیت گسترش پوشش بیمه اجتماعی در راستای توسعه همه جانبه و ماندگار مناطق روستایی، بارزتر خواهد بود. از مهم ترین اهداف شکل گیری صندوق بیمه اجتماعی کشاورزان، روستاییان و عشایر می توان به تلاش در راستای گسترش عدالت اجتماعی، کاهش فقر، محرومیت زدایی از نواحی روستایی، توسعه و آبادانی روستاها و ماندگاری جمعیت در نواحی روستایی از طریق ارتقاء سطح امنیت اجتماعی و اقتصادی اشاره نمود. موضوع پژوهش حاضر تبیین عوامل موثر بر عملکرد صندوق اجتماعی کشاورزان، روستاییان و عشایر در شهرستان سروآباد می‌باشد. در فرضیات پژوهش تاثیر عوامل اقتصادی، اجتماعی، فرهنگی و جغرافیایی بر صندوق بیمه اجتماعی کشاورزان، روستاییان و عشایر در شهرستان سروآباد بررسی شده است. این مطالعه از لحاظ هدف کاربردی و از لحاظ روش شناسی از نوع توصیفی-تحلیلی است. حجم نمونه با استفاده از فرمول کوکران ۳۷۱ نفر انتخاب گردید. اما از میان پرسشنامه‌های جمع آوری تنها ۱۲۶ پرسشنامه قابل بهره برداری بود. ابزار جمع آوری اطلاعات پرسشنامه می‌باشد. تجزیه و تحلیل داده ها با استفاده از نرم افزار SPSS انجام شده است. بر اساس نتایج بدست آمده عوامل اجتماعی (۳۰۱۴) و عوامل فرهنگی (۳۰۱۳) میزان اثرگذاری آن ها بر صندوق بیمه اجتماعی کشاورزان، روستاییان و عشایر بالاتر از حد متوسط می باشد و عوامل اقتصادی (۲۰۶۵) و عوامل جغرافیایی (۲۰۶۲) اثرگذاری پایین تری بر صندوق بیمه دارند.

واژه گان کلیدی: صندوق بیمه اجتماعی، کشاورزان، روستاییان، شهرستان سروآباد

مقدمه

نظام رفاه اجتماعی که مورد تایید دنیاست، معمولاً یکی از برنامه‌های عمده دولت‌ها برای تامین بهزیستی و سعادت انسانهاست و با توجه به نقش و تاثیر آن در توسعه اجتماعی یکی از اهداف عمده سیاست‌های اجتماعی تلقی می‌شود (Zahedi, 2009). بر این اساس، «سیاست گذاری اجتماعی با هدف برآورده کردن نیازهای اساسی انسانی، که لازمه اقداماتی در راه کاهش نابرابری و بهبود رفاه انسانی است، به سیاست‌های آموزش، بهداشت، مسکن، اشتغال و تامین اجتماعی توجه خاص دارد» (Bradshaw, 1972). پرداختن به مقوله رفاه اجتماعی در راستای بسط و گسترش عدالت اجتماعی از هدف‌های عمده دولت‌ها و یکی از مسائل محوری در برنامه توسعه اقتصادی - اجتماعی محسوب می‌گردد و دولت‌های مختلف جهان مهمترین خدمات خود را ایجاد و توسعه نظام رفاه اجتماعی قوی و کارآمد با هدف ایجاد آرامش خاطر و عزت نفس در فرد، خانواده و جامعه، ایجاد امنیت اقتصادی و اجتماعی، سیاسی و فرهنگی، فراهم کردن زمینه مناسب برای تحقق رشد و توسعه پایدار و تحقق عدالت اجتماعی می‌دانند (Massoud asl & Tayebi, 2009). بیمه اجتماعی یکی از مهمترین ابزارها برای تحقق عدالت اجتماعی است. فقدان پوشش بیمه اجتماعی برای سالمندان روستایی، نابرابری اقتصادی بین شهر و روستا را تشدید و روند کاهش نرخ فقر روستایی را آهسته تر می‌کند (Shen & Williamson, 2010). بیمه اجتماعی معمولاً در پی حفظ درآمد افراد در برابر خطر پیری و مرگ فرد اصلی، خطر بیماری و از کارافتادگی و خطر بیکاری است و نقش روزافزونی در اقتصاد جهانی ایفا می‌کند (Report of the Research Institute for Agricultural Planning and Economics, 2004).

مفهوم بیمه اجتماعی برخوردار از «اطمینان» و «تامین» در زندگی اجتماعی است و برای توصیف برنامه‌های انتقالی با هدف رفع و یا کاهش انواع مخاطره در چرخه زندگی افراد به کار می‌رود. ادغام و سرشکن کردن مخاطره ایده اصلی بیمه محسوب می‌شود و خود مستلزم ترکیب مخاطرات پویا روی تعداد زیادی از افراد است (Harker and Huirne, 1999; Feldstein, 2004). اصل تامین اجتماعی و بویژه بیمه‌های اجتماعی به روشی برای پوشش و جلوگیری از سقوط شدید مصرف و سطح زندگی در دوران پیری و از کار افتادگی مربوط می‌شود (Abdoli, 2005). در تعریفی دیگر، بیمه ای است که از حقوق کارمند یا کارگر به صورت منظم، ماهیانه کسر شده و پس از بازنشستگی یا در هنگام بیماری و بروز حوادث، در طول خدمت به او پرداخت می‌شود که به آن اصطلاحاً مستمری می‌گویند (Hosseini Al- Musawi, 2013).

سابقه نظری این مفهوم به قرن ۱۹ باز می‌گردد و پایه گذاران بیمه‌های اجتماعی، اقتصاددانان قرن نوزدهم به ویژه سیسموندی و لئون بورژوا، اقتصاددانان فرانسوی هستند که نظریه‌هایی را مطرح کردند. سیسموندی در کتاب معروفش تحت عنوان "اصول تازه علم اقتصاد"، اساس بیمه‌های اجتماعی را مبتنی بر نظریه تضمین می‌داند. او معتقد است، کارگران ایام جوانی و بهترین سال‌های عمر خود را برای کارفرمایان خود کار می‌کنند، بنابراین حق دارند از کارفرمایان خود در مقابل خطرات مختلف و به خصوص بیکاری تضمین بخواهند. لئون بورژوا در نیمه دوم قرن نوزدهم اساس بیمه‌های اجتماعی را اصل همبستگی اجتماعی عنوان کرد. او معتقد بود افراد یک جامعه دارای ارتباط متقابل با هم هستند و هر کس که در این جامعه نفعی می‌برد مدیون ارتباطات و جامعه است، زیرا تا همه افراد جامعه کار نکنند و فعالیت‌ها سازمان نیابد، هیچ کس قادر نیست نفعی ببرد و پیشرفت کند. در قرن بیستم حقوق بیمه‌های اجتماعی بر اصول تازه‌ای قرار گرفت. عده‌ای از دانشمندان اساس و فلسفه بیمه‌های اجتماعی را رهایی از احتیاج عنوان کردند. طرفداران این نظریه معتقد بودند که تولیدکنندگان معمولاً میزان و برنامه تولید یا عرضه خود را متناسب با تقاضا تنظیم می‌کنند و هریک از عوامل تولید و از آن جمله نیروی کار را به نسبتی استخدام می‌کنند که حداقل هزینه تولیدشان مساوی با ارزش فروش باشد (Massoud asl, 2007).

مهمترین هدف ایجاد بیمه‌های اجتماعی را می‌توان ایجاد امنیت اقتصادی برای روستاییان، پیشگیری از فقر مزمن روستایی، ایجاد ثبات اقتصادی در روابط تولیدی، حفظ ارزش‌های مهم جامعه روستایی، افزایش بهره‌وری نیروی کار در تولیدات کشاورزی و دستیابی به توسعه مبتنی بر عدالت اجتماعی عنوان کرد (Report of the Research Institute for Agricultural Planning and Economics, 2011). در این راستا می‌توان شکل‌گیری صندوق بیمه اجتماعی روستاییان و عشایر را که از سال ۱۳۸۴ به منظور تحقق این تمایل ملی شروع به فعالیت کرده است، نقطه عطفی در این زمینه به شمار آورد. در واقع عضویت در صندوق بیمه اجتماعی روستاییان و عشایر، این امکان را فراهم ساخته است که روستاییان با آرامش خاطر بیشتری به

آینده خود بنگرند و با امید افزون تری به کار و تلاش بپردازند. با این حال، عضویت در این صندوق اختیاری است و آنان با میل و اختیار خودشان تحت پوشش قرار می‌گیرند (Shafieezadeh et al., 2012). البته اگرچه صندوق مذکور در سال ۱۳۸۴، تأسیس شد، اما به دلیل ضعف عملکرد برخی از کارگزاری‌ها و عدم شکل‌گیری سازوکارهای اجرایی کارآمد، در عمل، عضویت روستاییان در این صندوق ۱۳۸۶ آغاز شد (Villagers and nomads social insurance fund, 2007).

جامعه روستایی و عشایری ایران به واسطه وضعیت اکولوژیکی و اقتصادی - اجتماعی خاص خود و هم‌بستگی با داشتن سهم ۲۶ درصدی از جمعیت کشور با انواع مخاطرات روبه‌رو می‌شود که ضرورت گسترش بیمه اجتماعی برای ماندگاری و توسعه روستا بارزتر خواهد بود. بیشترین اهمیت بیمه برای کشاورزان، روستاییان و عشایر جلوگیری از فقر یا کاهش توان اقتصادی آنها بویژه در زمان سالخوردگی، از کارافتادگی و فوت سرپرست خانوار در این جامعه است.

یک مساله اساسی و مهم در مورد روستاهای ایران طی چند دهه اخیر همواره موضوع امنیت شغلی شاغلان روستایی بویژه کشاورزان در زمان پیری و سالخوردگی بوده است. به این معنا که کشاورزان و شاغلان روستایی از زمان شروع به کار در بخش‌های مختلف اقتصادی تا پایان عمر همواره باید درحال فعالیت باشند و علیرغم آنکه در کارها به عنوان شاغلان بخش‌های کشاورزی، صنعت و خدمات به کارگیری می‌شوند، از بازنشستگی شغلی، مستمری از کار افتادگی و فوت برخوردار نبوده‌اند. این مسئله به عنوان یک عامل سلب انگیز، برای کار در روستاها و یک عامل مشوق برای مهاجرت از روستا به مناطق شهری به امید یافتن شغلی که دارای بیمه و مزایا آن باشد موثر بوده است.

شهرستان سروآباد جزو مناطق محروم و مرزی کشور محسوب می‌شود و به لحاظ توان‌های طبیعی محدودیت‌هایی برای اشتغال کشاورزی در آن وجود دارد، اغلب کشاورزان این شهرستان جزو کشاورزان خرده پا محسوب می‌شوند که بیشتر فعالیت‌های آنها به نوعی کشاورزی معیشتی به حساب آمده و عمدتاً فقیر محسوب می‌شوند. لذا تامین امنیت شغلی از طریق بیمه می‌تواند بخشی از فقر و محرومیت‌های روستاییان را جبران نموده و با استفاده از مزایای مستمری بیمه در زمان بازنشستگی، از کار افتادگی و فوت بر شاخص‌های اجتماعی موثر واقع شود. علیرغم مزیت‌های ویژه و نمایان بیمه اجتماعی کشاورزان، روستاییان و عشایر، این بیمه تاکنون نتوانسته است در روستاهای شهرستان سروآباد به میانگین کشوری برسد و عملاً موفقیت‌های زیادی نداشته است. بنابراین پژوهش حاضر در پی تبیین عوامل موثر بر عملکرد بیمه اجتماعی کشاورزان، روستاییان و عشایر شهرستان سروآباد است. این تحقیق به دنبال پاسخ این سوال است که عوامل موثر بر عملکرد بیمه اجتماعی کشاورزان، روستاییان و عشایر کدامند؟

مطالعات بسیاری در شرایط مختلف زمانی و مکانی با هدف شناسایی عوامل و یا بررسی بیمه‌های اجتماعی در سطح جامعه روستایی انجام گرفته است. در جدول (۱) برخی از تحقیقات اشاره شده است.

بررسی و توجه به تجربه کشورهای مختلف در زمینه تامین اجتماعی چه در کشورهای پیشرفته و چه در کشورهای در حال توسعه که در وضعیت مشابه ایران قرار دارند، می‌تواند نقش موثری در بهبود و تسریع تامین اجتماعی در کشور ما داشته باشد. به طور کلی می‌توان کشورهای دارای نظام بیمه‌ای و تامین اجتماعی روستایی را به دو دسته طبقه بندی نمود: کشورهایی که دارای دو نظام اجتماعی جداگانه برای بخش‌های شهری و روستایی هستند مانند: مکزیک، یونان و چین کشورهایی که نظام بیمه‌ای و تامین اجتماعی آنها تمام افراد کشور اعم از جمعیت روستایی و شهری را تحت پوشش نظام واحد قرار می‌دهند مانند کره جنوبی و هند با انجام این پژوهش مشخص شد که در میان نظرات مطرح شده درباره بیمه اجتماعی اصول و تفسیرهای مختلفی وجود دارد. که هر کدام از پژوهشگران بنا بر حوزه تخصصی خود عوامل مختلفی چون اجتماعی، فرهنگی و اقتصادی را موثر بر بیمه اجتماعی مد نظر داده‌اند. که ما در این تحقیق علاوه بر این عوامل مشترک به عوامل جغرافیایی توجه خواهیم داشت.

جدول ۱. برخی از سوابق مطالعاتی

محقق	نام تحقیق	نتایج
آنجلینی و هیروس ۲۰۰۴	عوامل موثر بر پذیرش بیمه در اقتصاد غیر رسمی اندونزی	بی اعتمادی بین مؤسسات دولتی و غیردولتی کارگزار بیمه و کشاورزان دوسویه بوده و عدم تمایل هر دو طرف به مشارکت در این عرصه منجر شده است. این بی میلی به مثابه یک هنجار در پذیرش بیمه اجتماعی از سوی کشاورزان تأثیر منفی دارد
جیانگو ۲۰۰۶	بیمه اجتماعی بازنشدگی در حال توسعه برای نواحی روستایی چین	مشخص کرد که پذیرش بیمه های اجتماعی در میان روستاییان متأثر از تصورات سنتی و نیازمند فرآیند شناخت تدریجی در زمینه نوآوری ها و ارتقای منابع انسانی است. براین اساس، فرد در تصمیم گیری برای پذیرش بیمه بسیار تحت تأثیر نظر دیگران قرار می گیرد.
مرشدی ۱۳۸۹	آشنایی با صندوق بیمه اجتماعی روستاییان و عشایر	پراکندگی روستاها، نبود امکانات زیرساخت ارتباطی در روستاها برای جمع آوری اطلاعات و حق بیمه، نامشخص بودن درآمد روستاییان و نبود نهادهای مجری را علت کندی گسترش بیمه اجتماعی روستاییان دانسته است.
شفیعی زاده و دیگران ۱۳۹۱	عوامل مؤثر بر نهادینه سازی بیمه اجتماعی در روستاهای شهرستان کبودرآهنگ	این بیمه مشروعیت متوسطی در سطح منطقه دارد. در این راستا، برآورده شدن انتظارات بیمه گزاران از سوی صندوق و کارگزاران ممکن است رضایت آن ها را به دنبال داشته باشد و موجب افزایش مشروعیت بیمه شود
ابراهیمی ۱۳۹۴	ارزشیابی عملکرد صندوق بیمه اجتماعی روستاییان و عشایر شهرستان خرم آباد	اثرات بسیار مهمی مانند ایجاد امنیت مالی، کاهش وابستگی به کمک های نهادهای خیریه، کاهش تمایل به مهاجرت و... باندکی دقت در این اثرات، می توان پی برد که این موارد چشمگیر و می توان بر ارزیابی بیمه شدگان از اثرات فعالیت صندوق تأثیر گذار باشند
پاسمیان و همکاران ۱۳۹۴	اثر بخشی عملکرد صندوق بیمه اجتماعی کشاورزان، روستاییان و عشایر (با تأکید بر دلایل عدم پوشش مطلوب)	این تنها مخاطب است که سیستم را مختل کرده و مشکل هم در درک و فهم او از بیمه و مزایای بیمه است. با همین برداشت راهکارهایی به منظور افزایش پوشش بیمه ای به مخاطب و فرهنگ سازی او بر می گردد
ابارشی ۱۳۹۶	نقش بیمه اجتماعی کشاورزان، روستاییان و عشایر در توسعه انسانی ایران	بنابراین باید پوشش بیمه ای مناسب، موثر و هدفمندی ایجاد شود تا موجب کاهش فقر و افزایش رفاه در کشور گردد
جبرئیلی ۱۳۹۶	عنوان بررسی عوامل موثر بر عدم توسعه بیمه اجتماعی در میان روستاییان شهرستان بیجار	هر اندازه نامناسب بودن شرایط اقتصادی توسط پاسخ گویان بالاتر ارزیابی شده، عدم توسعه بیمه اجتماعی مشاغل بالاتر خواهد بود
آرمند ۱۳۹۷	تبیین نقش سیاست بیمه اجتماعی در فقرزدایی و توسعه نواحی روستایی شهرستان همدان	در مقایسه میزان اثرات بیمه اجتماعی روستاییان در دیگاه بیمه گذاران به ترتیب اثرات روانشناختی، اجتماعی و اقتصادی دارای اولویت هستند.

جدول ۲. عوامل موثر بر بیمه اجتماعی کشاورزان، روستاییان و عشایر

عوامل	شاخص ها و معیارها	ماخذ
اقتصادی	درآمد	(آنجلی هیروس، ۲۰۰۴) (جابلونسکا، ۲۰۰۵) - (مرشدی، ۱۳۸۹) - (ابراهیمی، ۱۳۹۴) - (جبرئیلی، ۱۳۹۶) (ابارشی، ۱۳۹۶) - (آرمند، ۱۳۹۷)
	اشتغال	
	استقلال مالی	
	بازده تولید	
جغرافیایی	مخاطرات محیطی	(مرشدی، ۱۳۸۹) (شفیعی و همکاران، ۱۳۹۱)
	موقعیت و دسترسی	
	امکانات و خدمات	
فرهنگی	مذهب	(جاینگو، ۲۰۰۶) - (شفیعی و همکاران، ۱۳۹۱) - (پاسبان و همکاران، ۱۳۹۴)
	آداب و رسوم	
	تبلیغات و اطلاع رسانی	
	حفظ شان و منزلت	
	پذیرش و مقبولیت	
اجتماعی	اعتماد و اطمینان جامعه	(آنجلی هیروس، ۲۰۰۴) - (شفیعی و همکاران، ۱۳۹۱) - (ابراهیمی، ۱۳۹۴) پاسبان و همکاران، ۱۳۹۴) - (جبرئیلی، ۱۳۹۶) - (آرمند، ۱۳۹۷)
	امنیت اجتماعی	
	مشارکت و همبستگی	
	عدالت اجتماعی	
	آگاهی و شناخت مردم	
	آینده نگری	
	روابط اجتماعی	



شکل ۱. مدل مفهومی تحقیق

روش پژوهش

نوع تحقیق کاربردی و روش بررسی آن توصیفی-تحلیلی و از نظر زمانی مقطعی می‌باشد. نحوه کسب داده‌های تحقیق به چهار دسته تقسیم شده است: دسته اول کتابخانه ای و اسنادی، دسته دوم داده‌های رسمی و خاص که از مراکز تصمیم ساز همچون ارگانهای مسئول در استان و شهرستان و مراکز تولید داده‌های مرتبط مثل ستاد مرکزی صندوق بیمه اجتماعی کشاورزان، روستاییان و عشایر در تهران و مدیریت صندوق در استان کردستان و مرکز آمار ایران حاصل شد. دسته سوم خود مردم و ساکنین ناحیه مورد مطالعه اند، که در آن به دو روش مصاحبه و پرسش نامه داده‌های مورد نیاز جمع آوری گردید و در نهایت دسته چهارم جمع آوری داده‌ها از طریق مشاهدات عینی و ملاحظات میدانی بدست آمده است. در پایان بر اساس پرسشنامه نهایی داده‌های اصلی جمع آوری و با استفاده از نرم افزار SPSS مورد تجزیه و تحلیل قرار گردید.

جامعه آماری این تحقیق خانوارهای روستایی شهرستان سروآباد به تعداد ۱۱۰۶۶ خانوار براساس سرشماری عمومی نفوس و مسکن سال ۱۳۹۵ می‌باشد. حجم نمونه بر اساس کوکران ۳۷۱ خانوار تعیین شد. به منظور انتخاب نمونه مورد نظر در سطح جامعه روستایی شهرستان سروآباد از روش نمونه گیری احتمالی طبقه بندی شده، استفاده گردید. بدینگونه که از هر بخش و دهستان، روستاها را بر اساس طبقه بندی خانوار به صورت پراکنده انتخاب شدند. همچنین تعداد پرسشنامه برای همه کارگزاران صندوق در شهرستان تهیه و تکمیل شده است. در مجموع ۱۲۶ پرسشنامه توسط مردم در روستا پر شده است. بر اساس آزمون KMO ضریب آلفای کرونباخ بدست آمده برابر با ۰/۸۰ بوده است. بنابراین پایایی پرسشنامه تایید می‌گردد.

جدول ۳. آزمون کرونباخ برای پایایی ابزارهای سنجش

عوامل	گویه ها	آلفای کرونباخ
اقتصادی	۵	۰/۸۰۵
فرهنگی	۱۱	۰/۸۰۰
اجتماعی	۱۴	۰/۸۰۱
جغرافیایی	۶	۰/۸۰۶
کل	۰/۸۰۷	۰/۸۰۷

فرضیه تحقیق

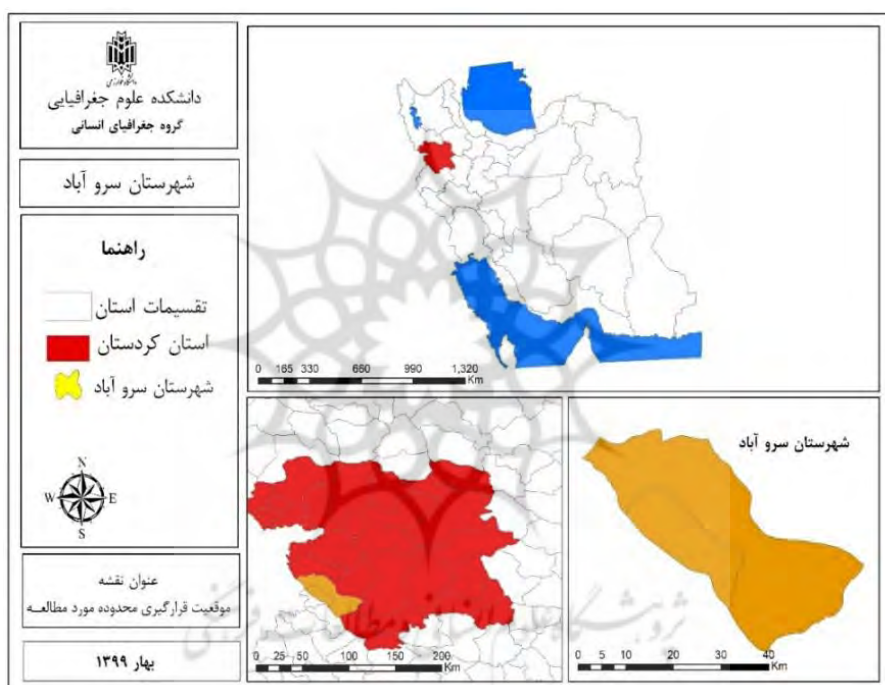
مهمترین عوامل موثر بر عملکرد بیمه اجتماعی کشاورزان، روستاییان و عشایر در شهرستان سروآباد به ترتیب عوامل اقتصادی، فرهنگی، اجتماعی و جغرافیایی هستند.

قلمرو جغرافیایی پژوهش

محدوده این پژوهش شهرستان سروآباد می‌باشد که یکی از شهرستان های غرب استان کردستان است. این شهرستان با مساحت ۱۱۶۸/۴ کیلومتر مربع از طرف غرب با کشور عراق، از سمت شمال با شهرستان مریوان، از سمت شرق با شهرستان سنندج و از طرف جنوب و جنوب غرب با استان کرمانشاه هم مرز می‌باشد. شهرستان سروآباد در ۳۵ درجه و ۳ دقیقه تا ۳۵ درجه و ۲۵ دقیقه عرض شمالی و ۴۶ درجه و ۴ دقیقه تا ۴۶ درجه ۴۳ درجه طول شرقی قرار گرفته است. مساحت شهرستان سروآباد ۱۰۵۳ کیلومتر مربع ذکر شده است (استاندارد کردستان، ۱۳۹۰). مطابق با جدول (۴) این شهرستان دارای دو بخش به نام های اورامان و مرکزی، دو شهر، ۸ دهستان و ۸۲ آبادی می‌باشد. از این ۸۲ آبادی، با احتساب روستاهای تخلیه شده، مکان، روستاهای کمتر از ۵ خانوار، اردوگاه های پناهندگان عراقی و روستاهای ترکیب شده با شهر، تعداد روستاهای باقی مانده به ۷۴ روستا می‌رسد. این شهرستان جمعیتی حدود ۴۴۹۴۰ نفر را در خود جای داده است که ۸۱/۵ درصد از این جمعیت در ۷۴ روستا سکونت دارد (Results of the General Census of Population and Housing, 2016).

جدول ۴. تعداد آبادی‌های شهرستان به تفکیک دهستان

شهرستان/بخش	نام دهستان	تعداد آبادی	
		جمع	خالی از سکنه
سروآباد	-	۸۲	۷۷
	اورامان	۶	۵
مرکزی	شالیار	۱۰	۹
	پایگلان	۶	۶
	رزآب	۱۳	۱۳
	ژریژه	۱۹	۱۷
	کوسلان	۱۴	۱۳
	دزلی	۹	۹
	بیساران	۵	۵



شکل ۲. نقشه موقعیت نسبی منطقه مورد مطالعه

یافته‌ها و بحث

تحلیل‌های آماری

اثر بخشی عوامل اقتصادی بر عملکرد صندوق بیمه اجتماعی کشاورزان، روستاییان و عشایر در روستاهای مورد مطالعه

در جدول نتایج آزمون میانگین متغیرها مشاهده می‌شود. باتوجه به این گویه‌های پرسشنامه به صورت گویه‌های پنج ارزشی طراحی شده است. تفسیر سوالات زیر انجام گرفت: اگر میانگین پاسخ‌ها به یک سوال در فاصله $2/33 - 1$ قرار بگیرد وضعیت نامطلوب، در فاصله $3/66 - 2/34$ نسبتاً مطلوب و در فاصله $5 - 3/67$ دارای وضعیت مطلوب می‌باشد.

نتایج حاصل از تحقیق در رابطه با اولویت بندی متغیرهای مرتبط با عوامل اقتصادی نشان داد که میانگین کل مجموع نمرات متغیرها برابر $2/21$ بود. همچنین نتایج نشان داد، تاثیر درآمد مردم روستا بر صندوق با میانگین $4/10$ بالاترین اولویت (مطلوب) و

کاهش فقر در روستا با میانگین ۱/۹۲ دارای کم ترین اولویت (نامطلوب) بوده اند (جدول ۵). طبق نظر پرسش شوندهگان در بیشتر مواقع کمبود و بی ثباتی درآمد اصلی ترین عامل اقتصادی موثر بر عضویت مردم در صندوق بیمه است.

جدول ۵. میزان تاثیر گذاری عوامل اقتصادی بر عملکرد صندوق بیمه اجتماعی در روستاهای مورد مطالعه ۱۳۹۹

ردیف	متغیرها	میزان تاثیر گذاری					انحراف معیار
		خیلی کم	کم	متوسط	زیاد	خیلی زیاد	
۱	تاثیر درآمد مردم روستا بر صندوق	-	-	۲۲/۳	۳۲/۵	۴/۱۰	-
۲	کاهش نیاز مالی به فرزندان در پیری ناتوانی	۴/۷	۱۸/۳	۴۲/۱	۷/۱	۳/۱۴	۴/۷
۳	کاهش شکاف و نابرابری درآمد	۲۲/۸	۴۹/۲	۲۷	-	۲/۰۳	۲۳/۸
۴	کاهش فقر در روستا	۳۲/۵	۴۳/۷	۲۳	-	۱/۹۲	۳۲/۵
۵	تعادل بین درآمد و هزینه زندگی	۲۱/۴	۴۷/۶	۳۱	-	۲/۱۰	۲۱/۴
	میانگین کل						۲/۶۵

اثربخشی عوامل فرهنگی بر عملکرد صندوق بیمه اجتماعی کشاورزان، روستاییان و عشایر در روستاهای مورد مطالعه

نتایج حاصل از تحقیق در رابطه با اولویت بندی متغیرهای مرتبط با عوامل فرهنگی نشان داد که میانگین کل مجموع نمرات متغیرها برابر ۳/۱۳ بود. همچنین نتایج نشان داد نقش کارگزاران در آگاهی مردم روستا با میانگین ۳/۵۹ بالاترین اولویت (نسبتا مطلوب) و تاثیر آداب و رسوم بر عملکرد صندوق با میانگین ۲/۳۹ دارای کمترین اولویت (نسبتا مطلوب) بوده اند (جدول ۶). با توجه به نظر پرسش شوندهگان تبلیغ و اطلاع رسانی دهیارها و کارگزاران بیشترین تاثیر را بر شناساندن صندوق بیمه در بین مردم روستا داشته است و روحانیون محلی استفاده از بیمه ها را حرام می دانند

جدول ۶. میزان تاثیر گذاری عوامل فرهنگی بر عملکرد صندوق بیمه اجتماعی در روستاهای مورد مطالعه ۱۳۹۹

ردیف	متغیرها	میزان تاثیر گذاری					انحراف معیار
		خیلی کم	کم	متوسط	زیاد	خیلی زیاد	
۱	تبلیغ و اطلاع رسانی شوراهای دهیار	۲/۴	۱۲/۷	۳۱	۳۶/۵	۱۷/۴	۲/۴
۲	تاثیر عقاید مذهبی بر عملکرد صندوق بیمه	۱۱/۹	۲۸/۶	۳۷/۳	۱۹	۳/۲	۱۱/۹
۳	میزان تبلیغات و اطلاع رسانی صندوق	۴	۱۱/۱	۲۹/۳	۳۸/۹	۱۶/۷	۴
۴	تاثیر اطلاع رسانی صداوسیما	۱۳/۵	۳۰/۲	۳۴/۱	۱۸/۲	۴	۱۳/۵
۵	تاثیر مدیران محلی در معرفی صندوق	۲/۴	۱۳/۴	۳۱	۳۸/۱	۱۵/۱	۲/۴
۶	اطلاع از مزایا و فواید صندوق	۴/۶	۳۴/۳	۴۲/۱	۱۹	-	۴/۶
۷	میزان آشنایی با صندوق	۴	۲۰/۶	۴۱/۳	۲۷	۷/۱	۴
۸	نقش کارگزاران در آگاهی مردم روستا	-	۸/۷	۳۸/۹	۳۷/۳	۱۵/۱	-
۹	تاثیر آداب و رسوم بر عملکرد صندوق	۱۸/۳	۳۴/۱	۳۸/۱	۹/۵	-	۱۸/۳
۱۰	کاهش نگرانی خانواده پس از فوت افراد بیمه	۱/۶	۲۲/۳	۳۰/۲	۳۱/۷	۱۴/۲	۱/۶
۱۱	افزایش اعتماد به نفس و عزت نفس مردم	۱/۶	۲۳	۳۷/۳	۲۵/۴	۱۲/۷	۱/۶
	میانگین کل						۳/۱۳

اثر بخشی عوامل اجتماعی بر عملکرد صندوق بیمه اجتماعی کشاورزان، روستاییان و عشایر در روستاهای مورد مطالعه

نتایج حاصل از تحقیق در رابطه با اولویت بندی متغیرهای مرتبط با عوامل اجتماعی نشان داد که میانگین کل مجموع نمرات متغیرها برابر ۳/۱۴ بود. همچنین نتایج نشان داد کمک صندوق در دوران پیری با میانگین ۳/۷۹ بالاترین اولویت و کاهش مهاجرت به شهر با میانگین ۱/۹۳ پایین ترین اولویت را نشان داد (جدول ۷). با توجه به نظرات پرسش شوندگان بیشتر مردم به دلایل تضمین آینده و ترس از پیری و از کارافتادگی در آینده عضو صندوق بیمه شده‌اند.

جدول ۷. میزان تاثیر گذاری عوامل اجتماعی بر عملکرد صندوق بیمه اجتماعی در روستاهای مورد مطالعه ۱۳۹۹

ردیف	متغیرها	میزان تاثیر گذاری					میانگین	انحراف معیار
		خیلی کم	کم	متوسط	زیاد	خیلی زیاد		
۱	توانمندی کارگزاران در رسیدگی امور بیمه	-	۱۵/۹	۲۹/۴	۳۷/۳	۱۷/۴	-	۱۵/۹
۲	تاثیر بیمه بر کیفیت زندگی	۱۱/۱	۳۰/۲	۴۲/۱	۱۴/۳	۲/۳	۱۱/۱	۳۰/۲
۳	رضایت از پرداخت حق بیمه خود	۱/۶	۲۷	۵۱/۶	۱۹	۰/۸	۱/۶	۲۷
۴	اطمینان به تعهدات صندوق بیمه	۰/۸	۱۱/۹	۴۶/۸	۳۱	۹/۵	۰/۸	۱۱/۹
۵	عمل کردن به تعهدات در قبال شما	۱/۶	۱۷/۵	۵۰	۲۶/۳	۴/۸	۱/۶	۱۷/۵
۶	برآورد کردن انتظارات شما توسط صندوق	۴/۸	۲۷	۴۷/۶	۲۰/۶	-	۴/۸	۲۷
۷	اعتماد به پرداخت بیمه در مواقع ضروری	۲/۴	۱۵/۱	۴۴/۴	۳۲/۵	۵/۶	۲/۴	۱۵/۱
۸	تضمین آینده و کاهش نگرانی از آینده	۱/۶	۱۳/۵	۳۵/۶	۳۱	۱۸/۳	۱/۶	۱۳/۵
۹	کاهش مهاجرت به شهر	۳۱/۷	۴۵/۲	۲۲/۳	-	۰/۸	۳۱/۷	۴۵/۲
۱۰	افزایش اعتماد	۲/۴	۱۸/۳	۳۳/۳	۳۴/۱	۱۱/۹	۲/۴	۱۸/۳
۱۱	کمک صندوق در دوران پیری	۱/۶	۶/۳	۲۵/۴	۴۵/۳	۲۱/۴	۱/۶	۶/۳
۱۲	کاهش خطرات پیش روی زندگی	-	۱۵/۹	۳۵/۷	۳۸/۱	۱۰/۳	-	۱۵/۹
۱۳	ارتباط چهره به چهره کارگزاران صندوق	۳/۲	۱۵/۹	۳۳/۳	۳۴/۱	۱۲/۵	۳/۲	۱۵/۹
۱۴	توانمند کردن زنان	۵/۶	۲۷/۸	۴۰/۵	۲۲/۱	۴	۵/۶	۲۷/۸
	میانگین کل						۳/۱۴	۰/۹۱

اثر بخشی عوامل جغرافیایی بر عملکرد صندوق بیمه اجتماعی کشاورزان، روستاییان و عشایر در روستاهای مورد مطالعه

نتایج حاصل از تحقیق در رابطه با اولویت بندی متغیرهای مرتبط با عوامل جغرافیایی نشان داد که میانگین کل مجموع نمرات متغیرها برابر ۲/۶۲ بود. همچنین نتایج نشان داد رضایت از نحوه دسترسی به دفتر کارگزاری با میانگین ۳/۴۶ بالاترین اولویت و تاثیر صعب العبور بودن روستاها بر عملکرد صندوق با میانگین ۲/۱۷ پایین ترین اولویت را نشان داده‌اند (جدول ۸). که با توجه به نظرات پرسش شوندگان دسترسی به کارگزاری نسبتا خوب است اما باز نیاز به رسیدگی بیشتر در این زمینه وجود دارد.

جدول ۸. میزان تاثیر گذاری عوامل جغرافیایی بر عملکرد صندوق بیمه اجتماعی در روستاهای مورد مطالعه ۱۳۹۹

ردیف	متغیرها	میزان تاثیرگذاری					میانگین	انحراف معیار
		خیلی کم	کم	متوسط	زیاد	خیلی زیاد		
۱	رضایت از نحوه دسترسی به دفتر کارگزاری	۰/۸	۹/۵	۴۳/۷	۳۴/۹	۱۱/۱	۰/۸	۹/۵
۲	رضایت از خدمات غیرحضورى صندوق	۴	۱۹	۳۸/۱	۳۵/۷	۳/۲	۴	۱۹
۳	تاثیر فاصله کارگزاری بر بیمه شدن مردم	۱۹/۸	۳۲/۵	۳۴/۹	۱۲/۸	-	۱۹/۸	۳۲/۵
۴	بیمه شدن تحت تاثیر جاده ارتباطی	۱۹/۸	۳۲/۵	۳۹/۸	۷/۹	-	۱۹/۸	۳۲/۵
۵	تاثیر صعب العبور بودن روستاها	۲۵/۴	۳۸/۹	۲۹/۴	۶/۳	t-	۲۵/۴	۳۸/۹
۶	حمایت صندوق در زمان بحران	۲۶/۴	۳۳/۶	۳۲	۸	-	۲۶/۴	۳۳/۶
	میانگین						۲/۶۲	۰/۸۹

عملکرد صندوق بیمه اجتماعی کشاورزان، روستاییان و عشایر از دیدگاه کارگزاران شهرستان سروآباد

صندوق بیمه اجتماعی کشاورزان، روستاییان و عشایر به منظور تسهیل در امر خدمات رسانی و دسترسی مناسب دواطلبان برای بهره‌مندی از بیمه اجتماعی، اقدام به تاسیس کارگزاری در سکونتگاه روستایی و شهری در استان های کشور نموده است. مدیریت صندوق، مدیران استانی و کارگزاران سطح سازمانی صندوق را تشکیل می‌دهند که با مخاطبین و بیمه شدگان صندوق ارتباط مستقیم و غیر مستقیم دارند. کارگزاران به صورت آنلاین و حضور در همایش های هر ماه، یک جلسه آموزش می‌بینند. وظایف مهم کارگزاران تبلیغات و اطلاع رسانی از مزایای صندوق برای بیمه شدگان می‌باشد. که برای شناساندن صندوق به مردم روستا کارگزاران باید اهداف صندوق و فعالیت کارگزاری را در اولویت بگذارد.

براساس روش تحقیق پرسشنامه ای توسط کارگزاران تکمیل شده که در آن عواملی که بر پذیرش و عدم پذیرش بیمه توسط مخاطبین موثر می‌باشد، اشاره شده است. نتایج به دست آمده مهمترین عوامل بازدارنده برای جذب مخاطب را نشان می‌دهد که شامل:

- نداشتن دفترچه بیمه خدمات درمانی و مراکز درمان مشابه تامین اجتماعی
 - نامناسب بودن شیوه های اطلاع رسانی و تبلیغات
 - بالا بودن سن بازنشستگی
 - تصور غیر شرعی بودن بیمه
 - عدم برخورداری از بیمه بیکاری
 - عدم وجود قانون در خصوص برخورداری از سنوات مربوط به دوران خدمت سربازی
 - شفاف نبودن قوانین و مقررات مربوط به از کارافتادگی
 - پایین بودن میزان حمایت از کارگزاران و کم توجهی به آنان می‌باشد.
- از دیدگاه کارگزاران مهمترین عواملی که در جذب مخاطبین به صندوق بیمه اجتماعی کشاورزان، روستاییان و عشایر اطلاع رسانی و تبلیغات، امنیت شغلی کارگزاران، ثبات در قوانین و مقررات اعلام شده، همکاری رهبران مذهبی در اعتماد سازی مردم، تامین امکانات مناسب برای کارگزاران، برخورداری از دفترچه خدمات درمانی و عمل به تعهدات اعلام شده می باشد. توجه به این نکته ضروری است که شرط ثبت نام و استفاده از مزایای صندوق، آگاهی یافتن از آن و دانستن شرایط و خدمات است. بنابراین اطلاع رسانی و تبلیغات از اهداف اولیه و اساسی صندوق است که در این شهرستان تا حدودی به درستی انجام گرفته است. با این وصف، دور از انتظار نیست که از دیدگاه بیمه شدگان، عملکرد صندوق خوب باشد. با این وجود از نظر کارگزاران، صندوق بیمه در این منطقه محدودیت ها و مشکلاتی چون نداشتن بیمه درمانی و بیکاری برای مردم، سن بالای بازنشستگی، محدودیت سطح برای پرداخت حق بیمه، مشکلاتی در پرداخت مستمری و انتقال سوابق وجود دارد.

از آنجایی که کارگزاران حلقه اصلی ارتباطی بین صندوق و مخاطب می‌باشد در خصوص نیازها و خواسته های کارگزاران در جهت افزایش ضریب پوشش بیمه ای سوال گردید. توجه به خواسته ها و نیازهای کارگزاران به عنوان افرادی که نقش اصلی در جهت فرایندها، اطلاع رسانی، جذب و حفظ مخاطبان صندوق بیمه اجتماعی ایفا می‌کنند، حائز اهمیت می‌باشد. داشتن انگیزه در

بین کارگزارها از اهمیت بالایی برخوردار است. باتوجه به نداشتن امکانات و تسهیلاتی چون مکانی برای کارگزاران، پرداخت هزینه ایاب و ذهاب از سوی صندوق، حقوق ثابت، آماده نبودن زیرساختها و اینترنت کم سرعت بخصوص در روستاهای کرجی، نوین، عباس آباد، فراهم نکردن وسایل چاپگر و اسکنر به کارگزاران، باعث انگیزه پایین آنها می شود. که کارگزاریها را از عملکرد خوب باز می دارند. کارگزاری هایی که دارای مکان مناسب و ثابت نیستند و امکانات لازم را در اختیار ندارند، نمی توانند نقش موثری در این زمینه داشته باشند. در مجموع می توان گفت با ایجاد انگیزه و ارائه خدمات به کارگزاران می توان در راستای بهبود عملکرد صندوق و تحقق اهداف گوناگون آن گام برداشت.

در کل می توان گفت از نظر کارگزاران عواملی چون ایجاد حس تعلق در روستاییان، فرهنگ سازی بیمه، افزایش مستمری حداقل در سطح بالا، خرید سربازی و اضافه کردن به سوابق بیمه، آزاد بودن سطح پرداخت بیمه، تهیه دفترچه بیمه درمانی، تبلیغ صحیح و مناسب، طولانی نبودن روند صدور کارت، واگذاری صدور کارت به کارگزار، واگذاری انتقال سوابق به کارگزار و حضور روسای بالاتر در روستاها و شنیدن بیان مشکلات مردم روستا به حفظ و ماندگاری بیمه شدگان صندوق تاثیر دارد.

شهرستان سروآباد با ۶۵۰۰ عضو تحت پوشش بیمه اجتماعی، دارای سهم ۹/۸ درصدی از کل بیمه شدگان استان کردستان بوده است. با توجه به (جدول ۹) می توان گفت عوامل فرهنگی و اجتماعی بیشترین تاثیر را بر عملکرد صندوق بیمه اجتماعی کشاورزان، روستاییان و عشایر در دهستان بیساران، عوامل اقتصادی بیشترین تاثیر را در دهستان ژریزه و عوامل جغرافیایی بیشترین تاثیر را در دهستان اورامان داشته است.

جدول ۹. میانگین عوامل موثر بر عملکرد صندوق بیمه اجتماعی کشاورزان، روستاییان و عشایر به تفکیک روستا و دهستان ها

دهستان	روستا	اقتصادی		فرهنگی		اجتماعی		جغرافیایی	
		میانگین دهستان	میانگین روستا	میانگین دهستان	میانگین روستا	میانگین دهستان	میانگین روستا	میانگین دهستان	میانگین روستا
اورامان	کماله	۲/۷۳	۲/۵۹	۳/۶۰	۲/۸۱	۳/۲۰	۳/۲۵	۳/۰۵	۲/۹۶
	ویسیان	۲/۴۶	۲/۵۱	۳/۳۰	۲/۷۳	۳/۳۰	۳/۲۵	۲/۸۸	۲/۹۶
شالیار	بلبر	۲/۶۶	۲/۷۳	۲/۹۰	۲/۸۱	۳/۰۲	۳/۲۲	۲/۵۰	۲/۳۳
	عباس آباد	۲/۸۰	۲/۷۳	۲/۷۲	۲/۸۱	۳/۴۲	۳/۲۲	۲/۱۶	۲/۳۳
رزاب	گوشخانی	۲/۵۴	۲/۷۳	۲/۴۷	۲/۷۳	۲/۹۲	۲/۹۹	۲/۱۵	۲/۳۸
	خانقاه	۳/۰۹	۲/۷۳	۳/۰۹	۲/۷۳	۳/۲۹	۲/۹۹	۲/۱۷	۲/۳۸
	کرآباد	۲/۵۶	۲/۷۳	۲/۶۳	۲/۷۳	۲/۷۷	۲/۹۹	۲/۸۳	۲/۳۸
پایگلان	آریان	۲/۶۰	۲/۵۶	۲/۷۵	۳/۰۲	۳/۰۵	۳/۱۴	۲/۷۰	۲/۶۷
	چشمی در	۲/۵۳	۲/۵۶	۳/۳۰	۳/۰۲	۳/۲۳	۳/۱۴	۲/۶۴	۲/۶۷
کوسالان	قلعه جی	۲/۵۰	۲/۶۷	۳/۲۳	۳/۱۶	۳/۰۳	۳/۰۷	۲/۵۰	۲/۵۵
	درکی	۲/۸۱	۲/۶۷	۳/۱۴	۳/۱۶	۳/۱۸	۳/۰۷	۲/۵۵	۲/۵۵
	تفلی	۲/۷۰	۲/۶۷	۳/۱۳	۳/۱۶	۳/۰۱	۳/۰۷	۲/۶۱	۲/۵۵
دزلی	ذلکه	۲/۵۰	۲/۵۷	۲/۳۶	۲/۹۴	۲/۴۶	۲/۹۷	۲/۶۶	۲/۶۶
	دزلی	۲/۷۴	۲/۵۷	۳/۲۵	۲/۹۴	۳/۲۴	۲/۹۷	۲/۷۳	۲/۶۶
	دمیو	۲/۴۸	۲/۵۷	۳/۲۱	۲/۹۴	۳/۲۷	۲/۹۷	۲/۶۰	۲/۶۶
ژریزه	تفین	۲/۸۰	۲/۹۰	۳/۰۹	۳/۰۶	۳/۶۴	۳/۶۲	۳/۰۰	۲/۸۷
	روار	۳/۰۰	۲/۹۰	۳/۰۴	۳/۰۶	۳/۶۰	۳/۶۲	۲/۷۵	۲/۸۷
بیساران	هرسین	۲/۶۰	۲/۷۵	۳/۷۵	۳/۸۵	۳/۴۰	۳/۵۰	۲/۹۴	۲/۶۷
	یوزنان	۲/۹۰	۲/۷۵	۳/۹۵	۳/۸۵	۳/۶۰	۳/۵۰	۲/۴۱	۲/۶۷

مهمترین عوامل موثر بر عملکرد بیمه اجتماعی کشاورزان، روستاییان و عشایر در شهرستان سروآباد به ترتیب عوامل اقتصادی، فرهنگی، اجتماعی و جغرافیایی هستند. به منظور بررسی فرضیه پژوهش از آزمون t تک نمونه ای استفاده شده است. با توجه به نتایج بدست آمده از این آزمون مشاهده می شود که بین میانگین عوامل اجتماعی، فرهنگی، اقتصادی و جغرافیایی و عدد ۳ در سطح اطمینان ۹۵٪ تفاوت معناداری مشاهده و فرض صفر رد می شود. اثرات عوامل اجتماعی و فرهنگی بر صندوق بیمه اجتماعی در حد بالاتر از متوسط بوده است در مقابل میانگین عوامل اقتصادی و جغرافیایی پایین تر از حد متوسط داشته اند. با توجه به فاصله کم میانگین متغیرها نسبت به میانگین آماری عوامل اقتصادی و جغرافیایی هم بر عملکرد صندوق بیمه اجتماعی تاثیر داشته اما در مقایسه با عوامل اجتماعی و فرهنگی تاثیر کمتری دارند.

جدول ۱۰. آزمون t برای عوامل تبیین کننده فرضیه

استاندارد آزمون: ۳						عوامل
فاصله اطمینان تا ۹۵٪		تفاوت	معناداری	درجه	t	
بالا	پایین	میانگین	(دو دامنه)	آزادی		
۰/۰۴	۰/۰۴	۰/۱۳	/۰۰۲	۱۲۵	۳/۱۰	فرهنگی
۰/۰۷	۰/۰۷	۰/۱۴	/۰۰۰	۱۲۵	۳/۹۴	اجتماعی
-۰/۴۰	-۰/۴۰	-۰/۳۴	/۰۰۰	۱۲۵	-۱۰/۹۸	اقتصادی
-۰/۴۴	-۰/۴۴	-۰/۳۷	/۰۰۰	۱۲۵	-۱۰/۱۹	جغرافیایی

نتیجه گیری

نظام حمایت اجتماعی، طیف وسیعی از خدمات و تسهیلات را در بر می گیرد که اهدافی همچون محرومیت زدایی، برقراری عدالت اجتماعی، رفاه عمومی و سیاست های فقرزدا را دنبال می کند. در چارچوب این نظام، تامین اجتماعی به عنوان سیستمی جامع، آحاد جامعه بویژه اقشار آسیب پذیر را در برابر حوادث طبیعی و تغییرات اقتصادی و اجتماعی مورد انتظار یا پیش بینی نشده حمایت می کند. ساکنین روستایی، به دلیل شرایط ویژه معیشتی، پایین بودن سطح درآمدی و آسیب پذیری فعالیت های اقتصادی آن ها، بیشتر از هر گروه اجتماعی دیگری، نیازمند بهره مندی از خدمات بیمه ای هستند. این خدمات باید امنیت اقتصادی و اجتماعی آنها را تا حدودی تامین نماید. تحقق امنیت اجتماعی نیازمند مشارکت جمعی است که از طریق آگاهی بخشی و افزایش شناخت مردم از مزایای تحت پوشش قرار گرفتن بیمه اجتماعی محقق می شود.

در این پژوهش این سوال مطرح شد که، عوامل موثر بر عملکرد بیمه اجتماعی کشاورزان، روستاییان و عشایر شهرستان سروآباد کدامند؟ در نتایج حاصل از استخراج داده های پرسشنامه ها و تحلیل آنها و با بررسی هایی که در منطقه مورد مطالعه به عمل آمد، مشخص شد که بیشترین تاثیر را به ترتیب عوامل اجتماعی، فرهنگی، اقتصادی و جغرافیایی را بر عملکرد صندوق بیمه اجتماعی کشاورزان، روستاییان و عشایر را در شهرستان سروآباد دارد.

نتایج حاصل از تحقیق نشان می دهد که میان عوامل اقتصادی و عملکرد صندوق بیمه اجتماعی کشاورزان، روستاییان و عشایر رابطه معناداری وجود دارد. درآمد نقش بسیار مهم و تعیین کننده در عملکرد صندوق بیمه دارد. صندوق بیمه با توجه به سطح درآمد شخص بیمه شده حق بیمه پرداختی را تعیین کرده است. صندوق بیمه تاثیری بسزایی بر کاهش فقر، نابرابری درآمد نداشته است اما تاحدودی توانسته نیاز مالی به فرزندان را در زمان پیری برای بیمه شدگان کاهش دهد. این نتایج با یافته های جبرئیلی (۱۳۹۶) و آرمند (۱۳۹۷) همسو بوده است. و با یافته های ابراهیمی (۱۳۹۴) و ابارشی (۱۳۹۶) همسو نبوده است.

نتایج حاصل از تحقیق نشان می دهد که میان عوامل فرهنگی و عملکرد صندوق بیمه اجتماعی کشاورزان، روستاییان و عشایر رابطه معناداری وجود دارد. تبلیغ و اطلاع رسانی توسط کارگزاران، معتمدین و مدیران محلی (دهیارها و شوراها) نقش بسیار بالایی در جذب مردم روستا به صندوق بیمه دارد و آگاهی آن ها نسبت به صندوق بالا می رود. اما حمایت دولت از کارگزاران و مدیران محلی بسیار کم است و دولت باید با استفاده از ایجاد انگیزه در کارگزاران و رسانه ملی به بهتر شدن عملکرد صندوق کمک بکند. در بیشتر روستاهای مورد مطالعه روحانیون به دلایل مذهبی بیمه را حرام می دانند که خود موجب تاثیر منفی بر پذیرش صندوق بیمه در بین مردم روستا می شود. این نتایج با یافته های جیانگو (۲۰۰۶) و شفیع زاده و دیگران (۱۳۹۱)، همسو بوده است. و با

یافته های پاسبان و همکاران (۱۳۹۶) همسو نبوده است.

نتایج حاصل از تحقیق نشان می‌دهد که میان عوامل اجتماعی و عملکرد صندوق بیمه اجتماعی کشاورزان، روستاییان و عشایر رابطه معناداری وجود دارد. بیشتر روستاییان این منطقه به دلایل تضمین شدن آینده و داشتن پشتوانه مالی در زمان پیری و از کارافتادگی برای خود و خانواده عضو صندوق بیمه اجتماعی کشاورزان، روستاییان و عشایر شده اند. کارگزاران با ارتباط چهره به چهره و صمیمی اعتماد روستاییان را برای عضویت و پذیرش صندوق بیمه جلب می‌کنند. صندوق بیمه موجب افزایش امید برای آینده، اعتماد مردم به صندوق و دولت می‌شود. در این منطقه اما صندوق بیمه نتوانسته بر روند مهاجرت به شهر اثر مثبت داشته باشد. این نتایج با یافته های شفیع زاده و دیگران (۱۳۹۱) و آرمند (۱۳۹۷) همسو بوده است. و با یافته های آنجلینی و هیروس (۲۰۰۴) و ابراهیمی (۱۳۹۴) همسو نبوده است.

نتایج حاصل از تحقیق نشان می‌دهد که میان عوامل جغرافیایی و عملکرد صندوق بیمه اجتماعی کشاورزان، روستاییان و عشایر رابطه معناداری وجود دارد. خوشبختانه مردم روستا از نحوه دسترسی به دفتر کارگزاران، ارائه خدمات حضوری و غیر حضوری صندوق رضایت کامل داشتند. در بیشتر روستاها خود کارگزاران به روستا مراجعه می‌کنند و صعب العبور بودن، زیرساخت های ارتباطی ضعیف چون جاده ها، هزینه زیاد رفت و آمد، نبود امکانات خوب در دفتر کارگزاری ها و مشکلات اینترنتی در بعضی روستاها مانع از خدمات بهتر کارگزاران می‌شود. در این منطقه صندوق بیمه زیاد تاثیر مثبت و بسزایی بر بحران های محیطی نگذاشته است. این نتایج با یافته های تیان و لی (۲۰۰۱)، مرشدی (۱۳۸۹) و ورمزیاری (۱۳۹۲) همسو بوده است.

با توجه به بررسی عوامل اجتماعی، اقتصادی، فرهنگی و جغرافیایی موثر بر عملکرد صندوق بیمه اجتماعی کشاورزان، روستاییان و عشایر، به ارائه راهکارها و پیشنهادهایی در راستای رفع موانع پیش رو و بهبود عملکرد صندوق در شهرستان سروآباد پرداخته خواهد شد.

- ۱- هماهنگ شدن صندوق بیمه اجتماعی کشاورزان، روستاییان و عشایر با سازمان بیمه سلامت ایران برای ارائه خدمات درمانی به بیمه شدگان این صندوق
- ۲- افزایش میزان انگیزه و اشتیاق کاری کارگزاران از طریق روش های تشویقی و تبعیض های مثبت
- ۳- کاهش سن بازنشستگی
- ۴- امکان انتقال سوابق بیمه های اجتماعی این صندوق با سایر بیمه ها
- ۵- تعیین کارمزد با توجه به مسافت و دسترسی به روستا
- ۶- ایجاد مارکت و نگرش مثبت در میان رهبران مذهبی و روحانیون اهل سنت در رابطه با صندوق

منابع

- آرمند، مریم. (۱۳۹۷). **تبیین نقش سیاست بیمه اجتماعی در فقر زدایی و توسعه نواحی روستایی شهرستان همدان**. رساله دکتری جغرافیای روستایی. دانشگاه خوارزمی. تهران.
- ابارشی، مهدی. (۱۳۹۶). **نقش بیمه اجتماعی کشاورزان، روستاییان و عشایر در توسعه انسانی ایران**. پایان نامه ارشد رشته علوم اقتصادی. دانشگاه پیام نور. مشهد.
- ابراهیمی، ندا. غلامرضایی، سعید. رحیمیان، مهدی. ظریفیان، شاپور. (۱۳۹۴). **نقش بیمه اجتماعی روستاییان و عشایر در حفظ امنیت اقتصادی کشور**. سومین کنفرانس بین المللی مدیریت، اقتصاد و حسابداری
- پاسبان، فاطمه. رحیمی، صمد و رضایی، عبدالمطلب. (۱۳۹۴). **اثر بخشی عملکرد صندوق اجتماعی کشاورزان، روستاییان و عشایر (با تاکید بر دلایل عدم پوشش)**. کارفرما: صندوق بیمه اجتماعی کشاورزان، روستاییان و عشایر. شرکت پژوهشی روستا شهر پارس
- جبرئیلی، حمید. (۱۳۹۶). **بررسی عوامل موثر بر عدم توسعه بیمه اجتماعی در میان روستاییان شهرستان بیجار**. پایان نامه ارشد توسعه روستایی. دانشکده کشاورزی. زنجان.

- حسینی الموسوی، مجتبی. (۱۳۹۲). بیمه های اجتماعی و تعاونی در فقه مذاهب اسلامی. فصلنامه مطالعات تقریبی مذاهب اسلامی. سال هشتم. شماره ۳۱. ۱۷-۲۷.
- زاهدی مازندرانی، محمد جواد. (۱۳۸۴). فقر روستایی. روند و اندازه گیری آن در ایران. فصلنامه علمی پژوهشی رفاه اجتماعی. ۴ (۱۷). ۲۸۶-۳۲۲.
- شفیع زاده، حمید. مجردی، غلامرضا. کرمی دهکردی، اسماعیل. (۱۳۹۱). عوامل موثر بر نهادینه سازی بیمه اجتماعی در روستاهای شهرستان کبودرآهنگ، مجله پژوهش های روستایی. ۳ (۴): ۱۸۹-۲۱۴.
- صندوق بیمه اجتماعی روستاییان و عشایر. (۱۳۸۶). مجموعه قوانین و مقررات صندوق بیمه اجتماعی روستاییان و عشایر. قابل دسترس در: <http://www.roostaa.ir>.
- عبدلی، قهرمان. (۱۳۸۴). اقتصاد تامین اجتماعی در ایران (مطالعه موردی منابع بیمه). فصلنامه پژوهش های اقتصادی ایران. ۷ (۵).
- مرشدی، رضا. (۱۳۸۹). آشنایی با صندوق بیمه اجتماعی روستاییان و عشایر، ماهنامه پژوهشی و آموزشی و ترویجی دهیاری ها، ۳۱.
- مسعودی اصل، ایروان. (۱۳۸۶). طرح شمول مزایای بیمه اجتماعی روستاییان و عشایر برای خانوارهای ساکن شهرهای با جمعیت کمتر از بیست هزار نفر. مطالعات برنامه و بودجه. دفتر مطالعات اجتماعی. دوره ۷. سال ۴.
- مسعود اصل، ایروان، طیبی، جمال الدین. (۱۳۸۸). طراحی مدل ساختاری برای وزارت رفاه و تامین اجتماعی ایران. فصلنامه پایش، سال ۸، شماره ۲. ص ۱۸۰-۱۷۱.
- مؤسسه پژوهش های برنامه ریزی و اقتصاد کشاورزی. (۱۳۸۳). تأمین اجتماعی روستاییان (تجارب کشورهای منتخب). چاپ اول. وزارت جهاد کشاورزی، تهران.
- موسسه پژوهش های برنامه ریزی و اقتصاد کشاورزی. (۱۳۹۰). تأمین اجتماعی روستاییان، تجارب کشورهای منتخب. وزارت جهاد کشاورزی. تهران.
- **Angeline, J. & Hirose, K (2004)**. Extension of Social Security Coverage for the Informal Economy in Indonesia. International Labor Organization
- **Bradshaw, J.R. (1972)**. The concept of social need. New Society, 496, pp. 640-643
- **Feldestein, Martin. (2004)**. Rethinking social insurance. presented as the Presidential Address of the American Economic Association (AEA)
- **Hardaker, J. B. and Huirne, R. B. M. (1997)**, Coping with Risk in Agriculture. CBA International Institute of the Art and Future Perspectives. UK, Wallingford
- **Jingo, Zhou (2006)**, Development social pension insurance in China rural areas. Available on: www.issa.int/pdf/jeru98/them
- **Shen, C. & Williamson, J. B. (2010)**. China's new rural pension scheme: can it be improved? International journal of sociology and social policy, 30(5-6), 239-250