

## تحلیل تاثیر روابط شهر و روستا بر تحولات اقتصادی سکونتگاه‌های روستایی

### مورد دهستان نالوس شهر اشنویه

علی اکبر تقیلو<sup>۱</sup>

دانشیار گروه جغرافیا برنامه‌ریزی روستایی دانشگاه ارومیه

ساجد بهرامی

دانشجوی کارشناسی ارشد آمایش سرزمین دانشگاه ارومیه

فریده علیزاده

دانشجوی کارشناسی ارشد آمایش سرزمین دانشگاه ارومیه

تاریخ دریافت: ۱۳۹۷/۰۵/۰۹ تاریخ پذیرش: ۱۳۹۸/۰۹/۱۳

### چکیده

روابط متقابل شهر و روستا به عنوان یکی از مهم‌ترین عوامل مؤثر در بروز تغییرات اجتماعی، اقتصادی و فرهنگی در عرصه‌های شهری و روستایی شناخته شده است. با این حال در بیشتر برنامه‌ریزی و نظریه‌های توسعه به طور عمده بر دوگانگی شهر و روستا تأکید می‌شود. روابط و مناسبات متعدد شهر روستا می‌تواند به توسعه یا توسعه نیافتگی هر یک از این دو جامعه منجر شود. از این رو، هدف مقاله حاضر بررسی این روابط و اثرات آن، در شهر اشنویه بر توسعه روستاهای بخش نالوس است. روش تحقیق برابری این روابط توصیفی-تحلیلی می‌باشد. متد جمع‌آوری اطلاعات، تلفیقی از روش‌های اسنادی و پیمایشی است، جامعه آماری تحقیق نیز شامل کلیه خانوارهای روستایی بخش نالوس شهرستان اشنویه می‌باشد. برای تعیین حجم نمونه از فرمول کوکران به تعداد حجم نمونه ۱۰۰ خانوار استفاده شد. جهت تجزیه و تحلیل اطلاعات، از آزمون‌های کروناخ، T تک نمونه‌ای، همبستگی پیرسون و مدل رگرسیون خطی استفاده گردید. نتیجه آزمون T که رقم بدست آمده، که ارتباط شهر و روستا در سطح ضعیف ارزیابی شده است. همچنین در آزمون همبستگی پیرسون جریان سرمایه‌گذاری شهرنشینان در فعالیت‌های اقتصادی روستا همبستگی بالاتری بدست آورده و در آزمون رگرسیون جریان ارتباطی به واسطه تامین منابع مالی تاثیر بیشتری بر روی ارتباطات داشته است.

کلیدواژه‌گان: روابط اقتصادی، شهر و روستا، سکونتگاه‌های روستایی، اشنویه.

یکی از ویژگی‌های سکونتگاه‌های انسانی تطور پذیری و پویایی آن است. این پویایی در فضا طی روندهای زمانی به مدد تبدلات، تغییر شکل‌ها و نقل و انتقال‌هایی صورت می‌پذیرد که همواره خود را به صورت جابه‌جایی جمعیت، جریان کالا، انرژی، اطلاعات و سرمایه نشان می‌دهد (تقیلو و عبداللهی به نقل از دلفوس، ۱۳۹۲: ۳۰). ارتباط متقابل بین روستاها و شهرها و ادغام ساختاری و کارکردی آنها (Kumar Jat et al., 2008, 28). یکی از عوامل تاثیر گذار در چگونگی شکل‌گیری شبکه منظم، نحوه روابط و تعاملات میان شهر و روستا است. بنابراین تحلیل روابط از اهمیت نظری و کارکردی ویژه‌ای برخوردار می‌باشد (رضوانی؛ ۱۳۸۱: ۸۱). بر اساس دیدگاه سنتی، شهرها دارای اثرات کنترلی بر روستا هستند تا نقش پرورش دهنده (چراغی به نقل از مک‌گی، ۱۳۹۴: ۷۰). نظریه‌پردازانی چون میردال در بحث اثرات اقتصادی نظام سرمایه‌داری بر توسعه سکونتگاه‌ها و مناطق مختلف جغرافیایی اظهار داشتند که در اقتصاد سرمایه‌داری به سمت قطبی شدن سرمایه‌گذاری و پیشرفت تکنولوژی هدایت می‌شوند، به گونه‌ای که ثروت نه فقط در دست طبقه سرمایه‌دار بلکه در جاهای خاصی نیز متمرکز می‌شوند که ارزش افزوده بالایی داشته باشند، شهرها از لحاظ جغرافیایی وسیع‌ترین محل تمرکز سرمایه هستند (بازان، ۱۳۸۸: ۲۰۱). روابط متقابل و پیوند میان شهرها و نواحی روستایی به طور گسترده‌ای به عنوان عامل اصلی در فرآیند تغییرات اجتماعی و فرهنگی مطرح می‌باشد. با وجود این واقعیت بیشتر نظریه‌های توسعه و رویه‌های اجرایی به دوگانگی جمعیت و فعالیت‌های نواحی شهری و روستایی تاکید دارند (میرزایی قلعه و همکاران، ۱۳۹۱: ۹۰). مناسبات بین شهرها و روستاهای پیرامون از این حیث که متقابل است، بسیار مهم است، زیرا تولیدات مهم روستاها که برای صادرات در نظر گرفته می‌شود، عمدتاً از طریق شهرها صادر می‌شوند. ضمن اینکه شهرها منابع مهم مالی، خدمات و اطلاعاتی را برای روستاها فراهم می‌سازند و امور مربوط به واردات کالاهای صنعتی و بعضی از نهاده‌های کشاورزی را انجام می‌دهند. بنابراین شهرها برقراری پیوند بین نواحی روستایی و بازار جهانی را فراهم می‌نمایند. این پیوندهای وابسته به هم می‌تواند پایه‌های چرخه مثبت کنش متقابل را شکل دهد (معیدفر و اکبری؛ ۱۳۸۶: ۷۶). بررسی‌ها نشان می‌دهد، روابط شهر و روستا در مناطق مختلف می‌تواند از طریق اثرگذاری بر روی دارایی خانوارها نیز موثر باشد (Maxwell, 2006: 18). یکی از راهبردهایی که هیلهورست با توجه به اهمیت راهبردهای توسعه فضایی در از بین بردن دوگانگی‌های درون منطقه-ای، میان منطقه‌ای و بخشی پیشنهاد می‌کند راهبرد گسترش پراکنده است؛ بر اساس این نظریه در مراحل اولیه توسعه، مرکز به ویژه به آن ساختارهایی علاقه‌مند است که روابط بین مراحل مرکز و پیرامون را حفظ کرده و اجرا و کنترل اجرایی تصمیمات را ممکن می‌سازد. در این زمینه سه دسته جریان که چنین ساختارهایی را ایجاد می‌کنند، اهمیت ویژه‌ای دارند: الف) تشکیل کادرها (مسئول اجرای تصمیمات مرکزی) ب) تشکیل نهادها و سازمان‌های کنترل‌کننده ج) ایجاد شبکه‌های حمل و نقل و ارتباطات جهت کنترل جریان کالاها و خدمات؛ فرایند یکپارچگی که بدین طریق شروع می‌شود به افزایش مبادله کالاها بین مرکز و زیر نظام‌های پیرامون منجر می‌گردد. اما افزایش مبادله به نفع مرکز گرایش دارد زیرا تکنولوژی مرکز، آن را ممکن ساخته است (کلانتری و عبدالله‌زاده، ۱۳۹۱: ۱۴۲-۱۴۳). امروزه با تحولات گسترده اقتصادی- اجتماعی و تکنولوژیک از جمله در زمینه حمل و نقل و راههای ارتباطی، روابط اقتصادی شهر و روستا بسیار گسترده‌تر و متنوع شده است (Clayton et al, 2005: 18). ارتباط اقتصادی در قالب ارتباط تولیدی، نحوه مصرف، جریان درآمد و جریان کالا انجام می‌شود (افتخاری و موحد، ۱۳۷۷: ۶۸). به

گونه‌ای که شرایط موجود در سکونتگاه‌های روستایی و شهری، به شدت تحت تأثیر کم و کیف این روابط است (افتخاری و همکاران؛ ۱۳۸۹). امروزه تعاملات شهر و روستا را می‌توان به دو دسته تعاملات فضایی مشتمل بر جریان افراد، کالا، اطلاعات و تعاملات بخشی مشتمل بر صنعت و خدمات تقسیم نمود (Tocoli, 2003: 3). البته شایان توجه است که در حال حاضر روستاها و نظام‌های اجتماعی تابع آن بسیار متنوع، پیچیده و کلی‌تر از آن چیزی است که در قرون گذشته وجود داشته است (Kennedy et al., 2001: 82) فرآیندهای از جمله مدرنیسم و اهداف برنامه‌ریزی آن سبب تسریع و همچنین اختلالات این نوع ارتباط می‌گردد (Center of Economic Research., 2013: 52).

### رویکرد نظری

الگوی مکانی فعالیت‌های تشکیل دهنده یک اقتصاد، اقتصاد فضا نامیده می‌شود (سیف‌الدینی، ۱۳۹۰: ۳۷۲). از نظر ایزارد، تئوری اقتصاد فضا به آرایش فضایی فعالیت‌های اقتصادی با توجه به توزیع جغرافیایی داده‌ها و نهاده‌ها و همچنین تغییرات هزینه و قیمت می‌پردازد (Afrakhteh, 2012, 40). در این تئوری تعامل افراد، کالاها، پول و سرمایه، اطلاعات و مواد زائد باهمدیگر (سعیدی و تقی‌زاده، ۱۳۹۰: ۲۱۷). دارای اهمیت است. در یک شبکه ناحیه‌ای همگون، توزیع ثروت، منابع اکولوژیک و اقتصادی به طور مناسب بین سکونتگاه‌های مختلف و همچنین نسل‌های متمادی صورت می‌پذیرد (Xue., 2014: 131). روابط شهر و روستا مجموعه روابط و مناسبات کالبدی-فضایی، اجتماعی-اقتصادی و حقوقی-سیاسی را شامل می‌شود (سعیدی و مکانیکی، ۱۳۹۰: ۲). سیسیلیا تا کلی چهار نوع همبستگی‌ها و ارتباطات تشریح می‌کند: جریان افراد، کالاها، پسماندها و ارتباطات بخشی. **جریان انسان** شامل الگوهای مهاجرت که به طور عمده از روستا به شهر و گاهی از کلانشهرها به شهرهای کوچک و روستاهاست، می‌باشد (Dobson, 2007, 7). منظور از **جریان کالاها** نیز معاملات بازاری است که ارتباطی اساسی میان شهر و روستا شکل می‌دهند. **جریان پسماندها** از مناطق شهری به روستایی یک پدیده جهانی است. تولید انرژی و ماشین آلات چند نمونه از لیست بلندبالای جریان پسماندها است که خیلی از مناطق روستایی را به سطلی برای زباله‌ها و پسماندهای شهری تبدیل کرده است. و **ارتباطات بخشی** که به کارهای شهری که در مناطق روستایی انجام می‌شود مثل تولیدات غیرکشاورزی و خدمات، و همچنین کارهای روستایی که در مناطق شهری انجام می‌شود مثل کشاورزی در مناطق شهری اشاره دارد (ساربان و همکاران، ۱۳۹۲: ۴). به طور کلی در چگونگی روابط و مناسبات شهر و روستا رویکردهای مختلفی وجود دارد که یکی از آنها دیدگاه ناحیه‌گراست، این دیدگاه به دور از تعصبات رایج شهری و روستایی به عناصری چون پیوند صنعت، کشاورزی، روستا و شهر معتقد بوده است و توسعه شهری را بدون توجه به پیوند متقابل هریک دست نیافتنی می‌داند (افتخاری و طاهر خانی، ۱۳۸۲، ۸۴). همچنین بررسی جغرافیایی و نظریه پردازی در باب رابطه شهر و روستا جایگاه مهمی در مکتب‌های مختلف اقتصادی و جغرافیایی دارد. از قرن نوزدهم در مکتب "ماتریالیسم تاریخی" و در قرن بیستم نیز در مکتب "اقتصاد سرمایه‌ای" و دیدگاه-های جغرافیایی متکی بر آن‌ها نظریه‌های بنیادی درباره‌ی رابطه شهر روستا و کاربرد آن در برنامه‌ریزی منطقه‌ای و تکمیل نظریات مکان مرکزی، اثرات ارزشمندی انتشار یافته است (مکانیکی، ۱۳۹۰: ۱۴۴). در این زمینه از مدل‌های متعددی در ارتباط با روابط شهر و روستا مطرح شده که مدل کارکردی (رضوانی، ۱۳۸۱: ۸۱-۹۴)، پیوستگی (افراخته، ۱۳۸۰: ۵۳) و شبکه‌ای (تقی‌زاده، ۱۳۸۴: ۵۳-۵۸) است. طبق این الگوها، شهر و روستا نه تنها با

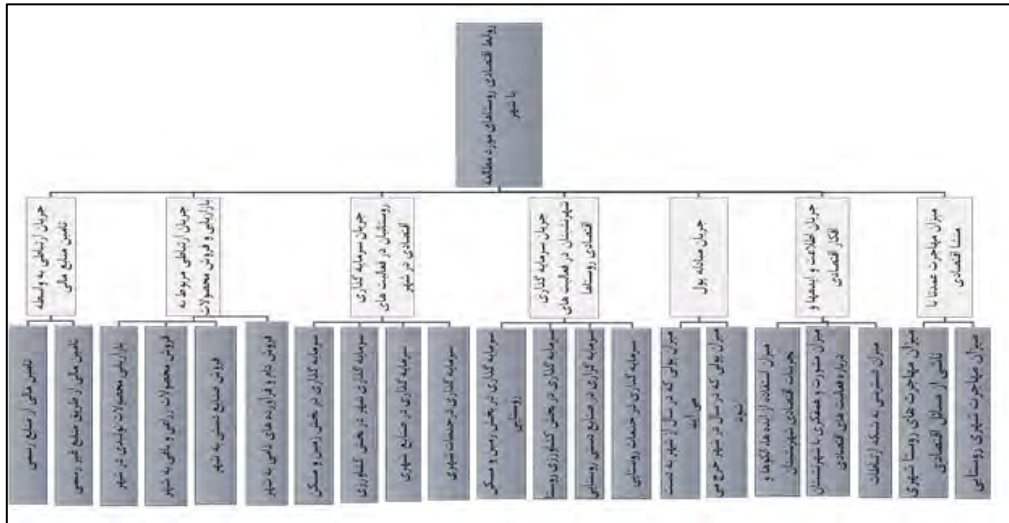
یکدیگر ارتباط دارند، بلکه به یکدیگر وابسته هستند. با توجه به این اصول کارکردهای تکمیلی بین سکونتگاه‌ها (از جمله شهر و روستا) جهت برقراری یک جریان ضروری است بنابراین میان شهر و روستا تفاوت‌های اساسی وجود ندارد، بلکه آن‌ها به عنوان دو قطب به صورت یک کل و در ارتباط با همدیگر در نظر گرفته می‌شوند. از نظر اقتصادی می‌توان گفت که سه نوع رابطه مصرفی، تولیدی و مالی بین نواحی روستایی و شهری وجود دارد. روابط مصرفی در تقاضا برای کالاهای نهایی خلاصه می‌شود. این روابط در تمام نقاط وجود دارد. روابط تولیدی در واقع همان پیوندهای پسین و پیشین موجود برای تولید انواع کالاها و خدمات است که بین نقاط شهری و روستایی شکل می‌گیرد. روابط مالی به صورت مختلف در روابط شهر و روستا شکل گرفته است؛ برای مثال می‌توان پرداخت اجاره توسط روستاییان به مالکان ساکن در شهرها و یا پس انداز روستاییان در بانک‌ها و سایر نهادهای شهری را نام برد. (صرافی و تقی‌زاده، ۱۳۸۷: ۷۹).

رضوانی (۱۳۸۱) در مقاله‌ای با عنوان "تحلیل الگوهای روابط و مناسبات شهر و روستا در نواحی روستایی اطراف تهران" به این نتیجه رسید با توجه به انواع علل و پیامدهای روابط شهر و روستا در اطراف تهران این روابط را میتوان بیشتر بر اساس مدل حومه توجیه و تبیین کرد بدین ترتیب که نواحی روستایی شمال و جنوب تهران متناسب با ویژگی‌ها و امکانات خود به عنوان عرصه‌ای تکمیلی برای ایفای نقش‌های تهران در آمده و یا به عبارتی دیگر این شهر بخشی از کارکرد خود را به نواحی روستایی اطراف منتقل کرده است. سعیدی و تقی‌زاده (۱۳۸۴) در پژوهشی با عنوان "نقش بازارهای محلی در پیوندهای روستایی شهری با تاکید بر تعادل‌های منطقه‌ای" به این نتیجه رسیدند که نوعی همگونی و همسازی در سطوح توسعه دو شهرستان وجود دارد که فراتر از ساختار ظاهری جوامع، شامل ساخت و بافت متفاوت فرهنگی، اجتماعی، اقتصادی و انسان‌شناختی، قابل مشاهده است. تقیلو و عبداللهی (۱۳۹۲) در مقاله‌ای با عنوان "توسعه کشاورزی با تاکید بر مناسبات شهر و روستا" به این نتیجه رسیدند که بین اندازه شهرهای مراکز استانها با میزان توسعه کشاورزی رابطه معنی دار وجود دارد. سطح همبستگی این دو متغیر ۰.۸۲۵ و سطح معنی داری آنها برابر ۹۵ درصد است. همچنین مدل رگرسیون نشان میدهد که رشد اندازه شهرها بر رشد توسعه کشاورزی مؤثر است و میزان تأثیر گذاری آن برابر با ۰.۸۲ با سطح معنی داری صفر است به عبارتی ۸۲ درصد توسعه کشاورزی را اندازه شهرها تبیین می‌کند.

لنگرودی و همکاران (۱۳۹۳) در پژوهشی با عنوان "اثرات روابط اقتصادی شهر و روستا بر وضعیت اجتماعی و اقتصادی سکونتگاه‌های روستایی مورد: دهستان چهل چای در شهرستان مینودشت" به این نتیجه رسیدند که نقش روابط اقتصادی شهر و روستا در محدوده مورد مطالعه بسیار مهم و تأثیرگذار بوده است؛ این روابط رو به رشد باعث شده تا در مواردی حالت سلطه اقتصادی شهر بر نواحی روستایی کمرنگ تر شود و به نوعی تعامل و پیوندهایی، هر چند ناقص و بیشتر به نفع شهر پدید آید. همچنین یافته‌ها مؤید این است که بین روابط اقتصادی شهر و روستا و وضعیت اقتصادی و اجتماعی ناحیه مورد مطالعه رابطه معناداری وجود دارد و بدین ترتیب می‌توان گفت که روابط اقتصادی شهر و روستا نقش مؤثری در وضعیت اجتماعی و اقتصادی نواحی روستایی دارد.

حیدری ساریان و همکاران (۱۳۹۴) در مقاله‌ای با عنوان "تحلیل روابط شهر روستا در شهرستان گیلانغرب و اثر آن بر توسعه کالبدی فضایی دهستان چله" به این نتیجه رسیدند که روابط عمیق بین شهر روستا را به دلیل فاصله نزدیک نشان داده که این روابط تغییرات فراوانی در بافت کالبدی روستا به وجود آورده است و کم کم پدیده شهرگرایی در

این دهستان به وجود آمده که باعث تغییر بافت سنتی روستاها شده است. بر اساس قوانین و مفروضات نظریه های روابط شهر و روستا که در بالا بحث آن رفت، مدل تحلیل و چارچوب نظری تحقیق به شکل زیر است.



شکل ۱. مدل تحلیلی تحقیق

منبع: نگارندگان، ۱۳۹۷

### روش شناسی پژوهش

این پژوهش از نوع توصیفی-تحلیلی است. با توجه به هدف تحقیق، در گام نخست جهت تدوین مبانی نظری تحقیق از مطالعات کتابخانه‌ای-اسنادی استفاده شده است. مطالعات میدانی در این پژوهش مبتنی بر پرسشنامه محقق ساخته که پس از تعیین حجم نمونه، توسط ساکنین روستاها تکمیل گردید. برای تجزیه و تحلیل داده‌های پرسشنامه نیز از نرم افزار SPSS، از آزمونهای t تک نمونه ای، همبستگی پیرسون و رگرسیون متغیرها استفاده شده است. روایی تحقیق با استفاده از تحقیقات قبلی و مصاحبه با کارشناسان تایید شده است. پایایی ابزار تحقیق نیز از طریق آلفای کرونباخ ۰.۸۱۸ محاسبه شد که نشان دهنده پایایی مناسب ابزار تحقیق است. برای بررسی اثرات روابط اقتصادی از ۷ متغیر استفاده شده است. جامعه آماری مورد مطالعه در این پژوهش روستاهای بخش نالوس و کل افراد ساکن در روستای بخش نالوس است. در ابتدا به وسیله روش نمونه‌گیری کوکران حجم نمونه‌ای برابر ۹۵ نفر تعیین و در مرحله دوم سهم هر روستا با توجه به نسبت جمعیت هر روستا به کل جامعه از نظر تعداد خانوار تعیین و پرسشنامه در بین افراد روستاها تکمیل گردید.

### متغیرهای تحقیق

بر اساس مبانی نظری و مطالعات پیشین متغیرهای و گویه های تحقیق بصورت زیر است

جدول ۱. متغیر مستقل و وابسته

متغیرهای تحقیق	گویه‌ها
روابط اقتصادی	جریان نیروی کار، جریان ارتباطی جهت خرید و تامین مایحتاج، جریان ارتباطی مربوط به بازاریابی و
شهر و روستا	فروش محصولات، جریان خدماتی بین شهر و روستا، جریان مبادله پول، جریان ارتباطی به واسطه تامین
منابع مالی	جریان اطلاعات، ایده‌ها و افکار اقتصادی، میزان سرمایه‌گذاری روستاییان در فعالیت‌های
اقتصادی روستاها و میزان مهاجرت (با منشا اقتصادی)	

وابسته	وضعیت اقتصادی	درآمد ماهانه، میزان برخورداری از کالاهای مصرفی، رضایت شغلی، امنیت شغلی، قدرت ریسک، فرصت-
	روستاهای مورد مطالعه	های شغلی، اشتغال زنان، میزان سرمایه‌گذاری در بخش کشاورزی، سطح تکنولوژی مورد استفاده در فعالیت‌های کشاورزی، ارزش زمین‌های کشاورزی و املاک مسکونی

منبع: نگارندگان، ۱۳۹۷

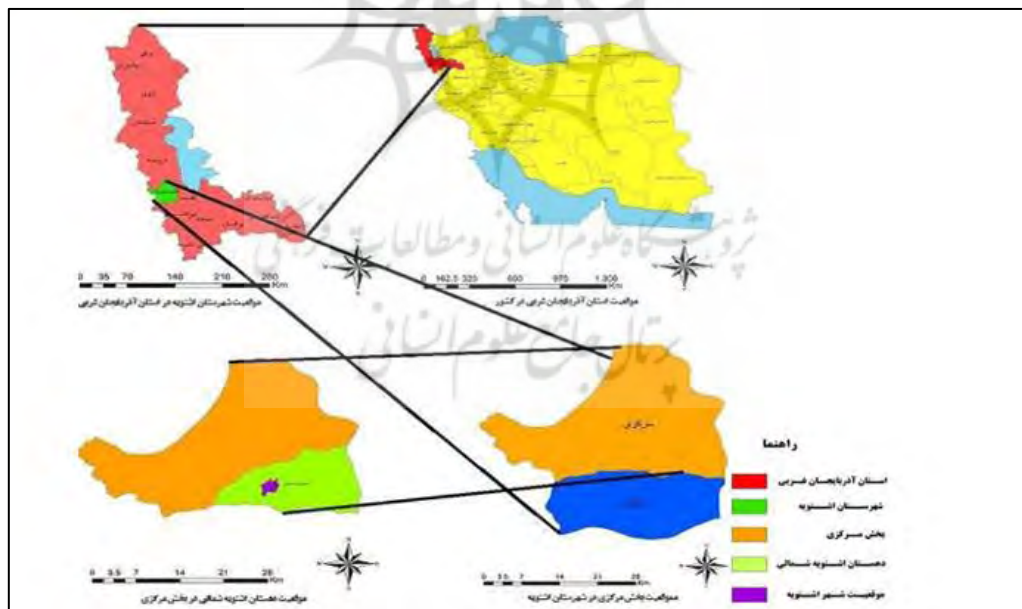
### قلمرو جغرافیایی تحقیق

و شهرستان اشنویه منطقه ای کوهستانی و جلگه ای است که در جنوب استان آذربایجان غربی قرار گرفته است و نزدیکترین شهرستان به مرکز استان می باشد. (۷۳ کیلومتر) این شهرستان با مساحتی بالغ بر ۱۱۸۷ کیلومتر مربع حدود ۳ / ۱ درصد از مساحت و ۲ / ۰۸ درصد از جمعیت استان آذربایجان غربی را به خود اختصاص داده است. این شهرستان از نظر مختصات جغرافیایی بین ۴۴ درجه و ۴۵ دقیقه تا ۴۵ درجه و ۱۷ دقیقه طول شرقی و ۳۶ درجه و ۵۳ دقیقه تا ۳۷ درجه و ۱۷ دقیقه عرض شمالی واقع شده است و ۱۵۲۰ متر از سطح دریا ارتفاع دارد. این شهرستان از طرف شرق به شهرستان نقده، از شمال به شهرستان ارومیه و از طرف جنوب به شهرستان پیرانشهر متصل است. و با دو کشور ترکیه و عراق همسایه می باشد. شهرستان اشنویه دارای دو بخش مرکزی و نالوس) و چهار دهستان اشنویه شمالی و دشت بیل در بخش مرکزی و اشنویه جنوبی و هق در بخش نالوس می باشد.

جدول ۲. حجم در روستاهای مورد مطالعه

روستاهای نمونه	تعداد خانوار	تعداد نمونه	روستاهای نمونه	تعداد خانوار	تعداد نمونه
بالا گیر	۱۱۹	۲۸	سرگیز	۹۷	۲۰
قره‌سقال	۳۸	۷	ده شمس	۲۲۵	۴۰

منبع: مرکز آمار ایران، ۱۳۹۷



شکل ۲. نقشه منطقه مورد مطالعه

### نتایج تحقیق

#### تحلیل ارتباط شهر و روستا

به منظور کمی کردن مدل تجربی استفاده شده در محدوده مورد مطالعه از روش مقیاس سازی استفاده شد، بدین صورت که کل ۲۱ شاخص را در هفت جنبه آن مقیاس سازی شده و سپس از آزمون T تک نمونه ای برای تحلیل استفاده گردید. بنابراین میانگین رابطه اقتصادی شهر و روستا عدد ۲.۵۴ بدست آمد و باتوجه میانگین نظری ۳ (به دلیل استفاده سوالات ۵ طیفی)، این ارتباط در حد پایین ارزیابی شده است، بررسی میزان میانگین جنبه‌های پژوهش نسبت به میانگین کل نشان دهنده امتیاز زیاد جنبه‌های سرمایه‌گذاری روستائیان در فعالیت‌های اقتصادی شهر و جریان ارتباطی به واسطه تامین مالی است، اما سایر جنبه‌ها امتیاز پایین تری نسبت به میانگین کل داشته‌اند که جریان ایده‌ها و افکار اقتصادی و میزان مهاجرت به ترتیب با امتیازات ۲.۱۰ و ۲.۱۱ در رده‌های آخر قرار دارند، همچنین جریان مبادله پول، جریان سرمایه گذاری شهرنشینان در فعالیت‌های اقتصادی شهر، جریان ارتباطی مربوط به بازاریابی و فروش محصولات در رتبه‌های بعدی نسبت به میانگین کل قرار می‌گیرند.

جدول ۳. میزان رابطه اقتصادی شهر و روستا از نظر ساکنان و معیارهای سازنده آن

جنبه ها	تعداد	میانگین	انحراف معیار	معناداری
میزان رابطه اقتصادی شهر و روستا	۱۰۰	۲/۵۴	۰/۴۵۶	۰.۰۰
جریان ارتباطی به واسطه تامین مالی	۱۰۰	۲/۹۰	۰/۸۵	۰.۰۰
جریان ارتباطی مربوط به بازاریابی و فروش محصولات	۹۶	۲/۲۴	۰/۶۴	۰.۰۰
جریان سرمایه گذاری روستائیان در فعالیتهای اقتصادی شهر	۹۸	۳/۸۴	۰/۷۲	۰.۰۰
جریان سرمایه گذاری شهرنشینان در فعالیتهای اقتصادی شهر	۱۰۰	۲/۳۸	۰/۷۶	۰.۰۰
جریان مبادله پول	۱۰۰	۲/۳۴	۰/۸۳۹	۰.۰۰
جریان اطلاعات، ایده ها و افکار اقتصادی	۱۰۰	۲/۱۰	۰/۵۹۳	۰.۰۰
میزان مهاجرت	۱۰۰	۲/۱۱	۰/۶۵۵	۰.۰۰

منبع: نگارندگان، ۱۳۹۷

### وضعیت رابطه اقتصادی شهر و روستا به تفکیک معیارهای سازنده آن

برای به دست آوردن وضعیت رابطه اقتصادی شهر و روستا در هر یک از معیارهای مورد نظر، از آزمون t تک نمونه‌ای استفاده شد. در بررسی وضعیت متغیرهای مستقل نسبت به میانگین نظری، میزان سرمایه گذاری شهرنشینان اشنویه در فعالیت‌های کشاورزی روستا با میانگین ۴.۱۱ بیشترین امتیاز را داشته است، معیارهای میزان صرف هزینه‌های روستائیان در بخش صنایع شهری با میانگین ۳.۹، میزان سرمایه‌گذاری روستائیان در بخش خدمات شهری با ۳.۸۵، میزان سرمایه‌گذاری روستائیان در صنایع شهری ۳.۵۸، فروش صنایع دستی روستائیان در شهر ۳.۳، میزان سرمایه‌گذاری شهرنشینان در بخش دامداری روستا و نیز زمین و مسکن روستائی به ترتیب با ۳.۱۹ و ۳.۰۵ وضعیت مناسبی از نظر ارتباط شهر و روستا داشته‌اند؛ میزان درآمد از کشاورزی و میزان تاثیر الگوی مصرف شهروندان در تولید و تنوع محصولات روستایی و میزان مهاجرت به روستا به دلایل اقتصادی با اختلاف کمی بالاتر از مقدار میانگین قرار گرفته‌اند؛ اما متغیرهای میزان فروش محصولات تولیدی (صیفی جات) و (غلات) و (باغی) و (لبنی) در شهر، میزان سرمایه‌گذاری و خرید شهرنشینان اشنویه از صنایع دستی روستائیان، میزان درآمدهای مالی از شهر، میزان صرف هزینه‌ها در محیط شهر اشنویه توسط روستائیان، میزان مشورت روستائیان با شهرنشینان در ارتباط با فعالیت-

های اقتصادی و میزان مهاجرت روستائیان به شهر به دلایل اقتصادی پایین‌ترین میانگین را از سوالات پرسیده شده از شهروندان را دریافت نموده‌اند.

جدول ۴. وضعیت میزان رابطه اقتصادی شهر و روستا به تفکیک معیارهای سازنده آن

گویه‌ها	امتیاز < ۵ میانگین < ۱	انحراف معیار	سطح معناداری	وضعیت
میزان استفاده از درآمدهای مالی از طریق منابع رسمی	۳/۵۳	۱.۰۳	۰.۰۰	بالا
میزان فروش محصولات تولیدی (صیفی جات) خود در شهر	۲/۲۶	۱.۱۱	۰.۰۰	پایین
میزان فروش محصولات تولیدی (غلات) خود در شهر	۱/۹۲	۰.۹۸۱	۰.۰۰	پایین
میزان فروش محصولات تولیدی (باغی) خود در شهر	۱/۷۴	۰.۸۲۴	۰.۰۰	پایین
میزان فروش فراورده های لبنی خود در شهر	۲	۱.۰۵	۰.۰۰	پایین
میزان فروش صنایع دستی خود در شهر	۳/۳	۱.۱۷	۰.۰۰	بالا
میزان سرمایه گذاری شمادر بخش صنایع شهری	۳/۵۸	۱.۰۱	۰.۰۰	بالا
میزان صرف هزینه شما در بخش صنایع شهری	۳/۹	۰.۸۵۹	۰.۰۰	بالا
میزان سرمایه گذاری شما در بخش خدمات شهری	۳/۸۵	۰.۹۶۸	۰.۰۰	بالا
میزان سرمایه گذاری شهرنشینان اشنویه در فعالیت های کشاورزی	۴/۱۱	۰.۸۱۵	۰.۰۰	بالا
میزان سرمایه گذاری شهرنشینان اشنویه در صنایع دستی روستا	۱/۸۴	۰.۸۱۸	۰.۰۰	پایین
میزان خرید شهرنشینان اشنویه از صنایع دستی روستا	۱/۶۵	۰.۱۱۴	۰.۰۰	پایین
میزان سرمایه گذاری شهرنشینان اشنویه در بخش دامداری روستا	۳/۱۹	۱.۰۲	۰.۰۰	بالا
میزان سرمایه گذاری شهرنشینان در بخش زمین و مسکن روستا	۳/۰۵	۱.۱	۰.۰۰	بالا
میزان درآمدهای مالی از شهر	۱/۶۲	۱.۱۳	۰.۰۰	پایین
میزان صرف هزینه هادر محیط شهری	۱/۵۹	۰.۸۰۱	۰.۰۰	پایین
میزان تاثیرالگوی مصرف شهروندان در تولید و تنوع محصولات	۲/۵۷	۰.۷۸۰	۰.۰۰	متوسط
میزان مشورت با شهرنشینان در رابطه با فعالیت های اقتصادی	۲/۱۵	۱.۰۷	۰.۰۰	پایین
میزان مهاجرت روستائیان به شهر به دلایل اقتصادی	۱/۵۱	۰.۸۱۰	۰.۰۰	پایین
میزان مهاجرت شهروندان به روستا به دلایل اقتصادی (گردشگری به	۲/۷۱	۱.۱	۰.۰۰	متوسط
میزان درآمد از کشاورزی	۲/۹۹	۰.۸۵۹	۰.۰۰	متوسط

میزان رابطه اقتصادی شهر و روستا در اشنویه. ۲/۵۴

منبع: نگارندگان، ۱۳۹۷

#### بررسی ارتباط بین عوامل رابطه اقتصادی شهر و روستا

رابطه همبستگی بین عوامل تأثیرگذار با رابطه اقتصادی شهر و روستا با توجه به اطلاعات کسب شده از نتایج آزمون پیرسون که از طریق نرم افزار spss گرفته شده در جدول شماره ۵ نشان داده شده است که از بین جنبه‌های مدل تحقیق، جریان سرمایه‌گذاری شهرنشینان در فعالیت‌های اقتصادی روستا با امتیاز ۰.۸۰۰ و دارای سطح معنی داری ۰/۰۰۰ در ۱۰۰ نمونه می‌باشد (هرچه عدد بدست آمده از میزان همبستگی به ۱ نزدیک‌تر باشد میزان همبستگی قوی‌تر و هرچه سطح معنی‌داری به صفر نزدیک‌تر باشد ارتباط معنی دار بیشتری خواهد داشت) بر همین اساس این جنبه بیشترین میزان همبستگی را با ارتباطات اقتصادی شهر و روستا دارد، جنبه جریان مبادله پول با ضریب همبستگی ۰.۷۸۴ و سطح معنی‌داری ۰/۰۰۰ در جایگاه دوم از همبستگی بین جنبه‌های مورد بررسی با موضوع تحقیق دارد، جریان ارتباطی به واسطه تامین مالی و جریان ارتباطی مربوط به بازاریابی و فروش محصولات به ترتیب با



میزان همبستگی ۰.۷۱۴ و ۰.۷۱۲. و سطح معنی داری صفر همبستگی نسبتاً قوی‌ای با جریان اقتصادی شهر و روستا دارند، جنبه جریان سرمایه‌گذاری روستائیان در فعالیت‌های اقتصادی شهر با ضریب همبستگی ۰.۶۳۲. همبستگی متوسطی با جریان اقتصادی دارد، اما جنبه‌های جریان اطلاعات، ایده‌ها و افکار اقتصادی همچنین میزان مهاجرت (عمدتاً با منشاء اقتصادی)، به ترتیب با ۰.۳۸۹ و ۰.۴۳۹. همبستگی ضعیفی را با متغیر اصلی تحقیق داشته‌اند.

جدول ۵. نتایج حاصل از روش آماری همبستگی پیرسون بین عوامل ارتباط اقتصادی شهر و روستا

میزان مهاجرت (عمدتاً با منشاء اقتصادی)	جریان اطلاعات، ایده‌ها و افکار اقتصادی	جریان مبادله پول	جریان سرمایه‌گذاری شهرنشینان در روستا	جریان سرمایه‌گذاری روستائیان در شهر	جریان ارتباطی مربوط به بازاریابی و فروش	جریان ارتباطی به واسطه تامین مالی	
.439	.389	.784	.800	.632	.712	.714	Pearson Correlation
0	0	0	0	0	0	0	Sig. (2-tailed)
100	100	100	100	100	100	100	N

منبع: نگارندگان، ۱۳۹۷

#### تحلیل توسعه اقتصادی روستا با جریانهای مبادله‌ای شهر و روستا

همچنین با توجه به خروجی تحلیل آماری رگرسیون چند متغیره مشخص گردید که ضریب تعیین تعدیل شده برای متغیرهای وارد شده به مدل تحقیق برابر با (R square=0.896) می باشد که بیانگر این مطلب است که 89 درصد از واریانس و تغییرات متغیر توسعه اقتصادی روستاها توسط متغیرهای موجود در معادله و مابقی این تغییرات (۱۰ درصد) از متغیرهای وابسته مربوط به علت تأثیر عوامل و متغیرهای بیرونی پدید آمده است که به مجذور کمیت خطا ۰.۲ معروف است. در این مطالعه متغیرهای جریان ارتباطی به واسطه تامین مالی (۰.۴۶۵). جریان ارتباطی مربوط به بازاریابی و فروش محصولات (۰.۳۷۴). جریان سرمایه گذاری روستائیان در فعالیتهای اقتصادی شهر (۰.۳۸۳). جریان مبادله پول (۰.۲۸۰) جریان اطلاعات، ایده‌ها و افکار اقتصادی (۰.۳۴۰). میزان مهاجرت (عمدتاً با منشاء اقتصادی) (۰.۳۱۵) به عنوان عوامل تأثیرگذار بر رابطه توسعه اقتصادی روستاها شناخته شدند بر اساس نتایج معادله ضریب تاثیر گذاری برای بازاریابی (۰.۳۷۴) سرمایه‌گذاری روستائیان (۰.۳۸۳)، سرمایه‌گذاری روستائیان (۰.۳۰۶)، مبادله پول (۰.۲۸۰)، جریان اطلاعات (۰.۳۴۰)، میزان مهاجرت (۰.۳۱۵)، تامین مالی (۰.۴۶۵) بدست آمد. به طور کلی بر اساس نتایج بدست آمده از رگرسیون خطی بر اساس سطح معنی داری و ضریب بتای استاندارد جریان ارتباطی به واسطه تامین مالی بیشترین میزان ارتباط اقتصادی بین شهر و روستا را داشته است، سپس جنبه سرمایه‌گذاری روستائیان در فعالیت‌های اقتصادی شهر بیشترین میزان رابطه اقتصادی شهر و روستا را به خود اختصاص داده است، جریان‌های مربوط به بازاریابی و فروش محصولات و نیز جریان اطلاعات، جریان سرمایه‌گذاری شهرنشینان در فعالیتهای اقتصادی روستا، ایده‌ها و افکار اقتصادی در رده‌های بعدی ارتباط اقتصادی شهر و روستا جای گرفته‌اند و میزان مهاجرت نیز کمترین ارتباط را با روابط اقتصادی شهر و روستا در منطقه مورد مطالعه داشته است. و جنبه جریان مبادله پول به دلیل سطح معنی داری بدست که بالاتر از میزان ۰.۰۵ است این فرضیه کع در جریان رابطه اقتصادی نقش دارد رد می‌شود.

جدول ۶. نتایج حاصل از روش آماری رگرسیون متغیرها

R Square=896	Beta	t	Sig.	Partial Correlation	Collinearity Statistics Tolerance
جریان ارتباطی به واسطه تامین مالی	.465b	9.575	.000	.708	.833
جریان ارتباطی مربوط به بازاریابی و فروش محصولات	.374b	5.638	.000	.509	.665
جریان سرمایه گذاری روستائیان در فعالیتهای اقتصادی شهر	.383b	7.000	.000	.592	.856
جریان سرمایه گذاری شهرنشینان در فعالیتهای اقتصادی روستا	.306	5.419	.000	.512	.730
جریان مبادله پول	.280b	1.562	.122	.162	.120
جریان اطلاعات، ایده ها و افکار اقتصادی	.340b	6.547	.000	.566	.996
میزان مهاجرت (عمدتا با منشاء اقتصادی)	.315b	5.781	.000	.518	.973

منبع: نگارندگان، ۱۳۹۷

### نتیجه گیری و دستاورد علمی پژوهشی

بر اساس مطالعات انجام شده می‌توان دریافت که امروزه شهرها و روستاها را نمی‌توان جداگانه از یکدیگر مورد بررسی قرار داد، چرا که هر گونه اقدامی برای آنها باید در رابطه با یکدیگر صورت گیرد. همواره ثابت شده است که بررسی و برنامه‌ریزی به منظور تاثیر گذاری شهر بر روستا و روستا بر شهر، لازم است که بر روی مواردی تاکید داشت که ضمن برقراری رابطه بین شهر و روستا، موجب توسعه هر یک از آنها شود. آنچه در این رابطه قابل ذکر است، اهمیت شهرها به عنوان مراکز خدمات و بازار تولیدات کشاورزی است، چرا که در این شرایط شهرها از طریق انتقال مازاد کشاورزی، جابجایی ناپایدار نیروی انسانی و نیروی کار و عرضه کالاهای مصرفی با حوزه نفوذ خود ارتباط برقرار می‌کنند که ممکن است مفید و مثبت باشد یا برعکس به سیر قهقراپی حوزه‌های روستایی منجر گردد. در این صورت اثرات آن در قالب افزایش یا کاهش قیمت زمین و مسکن، قطعه قطعه شدن اراضی، تغییرات در مالکیت زمین‌ها، انحراف از مشاغل کشاورزی به سمت کارهای خدماتی قابل مشاهده است. در این بین روابط اقتصادی شهر و روستا به عنوان یکی از مهم‌ترین روابط جاری بین این دو سکونتگاه، همواره نقش موثری در اجتماعی و اقتصادی نواحی داشته است. نتایج پژوهش حاضر نشان داد که رابطه اقتصادی شهر و روستا تاثیری بر روی ابعاد اقتصادی و اجتماعی روستائیان منطقه مرود مطالعه نداشته است. در میان جنبه‌های مربوط به تحقیق، جریان سرمایه‌گذاری روستائیان در فعالیتهای اقتصادی شهر بیشترین میزان ارتباط را از نظر پرسش‌شوندگان داشته است، و از میان متغیرهای موثر بر جنبه‌های مورد بررسی جریان میزان سرمایه‌گذاری شهرنشینان اشویه در فعالیت‌های کشاورزی روستا بیشترین ارتباط را داشته و میزان مهاجرت روستائیان به شهر به دلایل اقتصادی کمترین میزان ارتباط را داشته است، بررسی همبستگی بین جنبه‌های مطالعه شده بر روابط اقتصادی موجود در منطقه نشان داد که جریان سرمایه‌گذاری شهرنشینان در فعالیتهای اقتصادی شهر بیشترین میزان همبستگی و جریان اطلاعات، ایده‌ها و افکار اقتصادی کمترین میزان همبستگی را داشته است مورد مطالعه از تنوع کمی برخوردار است. نتایج به دست آمده با نتایج صحنه و همکاران که بیان داشتند ارتباط شهر و روستا در منطقه آذرشهر بر تحولات مناطق روستایی موثر بوده و پژوهش قدیری و همکاران که نشان داد جریانات مختلفی در بین شهر و روستا در شهرستان طالقان

وجود دارد تفاوت دارد، و با نتیجه تحقیق عباسی و مکانیکی که نشان داد ارتباط ضعیف و جریان انتقال پول بیشتر به سمت نواحی شهری است که باعث ضعیف‌تر شدن اقتصاد روستایی شده به نوعی مشابهت دارد که باتوجه به اینکه اکثر روستاییان ساکن در منطقه مورد مطالعه در بخش اول اقتصاد یعنی کشاورزی مشغول بکار می‌باشند. جریانات عمده اقتصادی بین روستاهای مورد بررسی و شهر اشنویه، مربوط به فعالیت‌های زراعی، باغی و دامی است.

#### منابع

- افراخته، حسن (۱۳۹۱)؛ اقتصاد فضا و توسعه روستایی (مورد: ناحیه شفت)، اقتصاد فضا و توسعه روستایی، دوره اول، شماره ۱، صص ۵۴-۳۹.
- افراخته، حسین (۱۳۸۰)؛ روابط متقابل شهر و روستا، علوم اجتماعی و انسانی دانشگاه شیراز، دوره شانزدهم، شماره ۲۰، صص ۷۳-۴۹.
- تقی‌زاده، فاطمه (۱۳۸۴) "نقش بازارهای محلی در پیوندهای روستایی شهری با تاکید بر تعادل‌های منطقه‌ای"؛ رساله دکتری جغرافیا و برنامه‌ریزی شهری شهرسازی، دانشکده علوم زمین، دانشگاه شهید بهشتی.
- تقیلو، علی اکبر و عبداللهی، عبدالله (۱۳۹۲)؛ توسعه کشاورزی با تاکید بر مناسبات شهر و روستا (مطالعه موردی: استان آذربایجان غربی)؛ اقتصاد فضا و توسعه روستایی، سال دوم، شماره ۱، صص ۵۰-۲۹.
- حیدری ساریان، وکیل و پروین، بهاره و آشفته خضری، نسرین (۱۳۹۳)؛ تحلیل روابط شهر روستا در شهرستان گیلانغرب و اثر آن بر توسعه کالبدی فضایی دهستان چله؛ همایش ملی توسعه پایدار کالبدی- فضایی روستایی، اردبیل.
- رضوانی، علی اصغر (۱۳۷۷)؛ روابط متقابل شهر و روستا با تاکید بر ایران؛ دانشگاه پیام‌نور.
- رضوانی، محمدرضا (۱۳۸۱)؛ "تحلیل الگوهای روابط و مناسبات شهر و روستا در نواحی روستایی اطراف تهران"؛ پژوهش‌های جغرافیایی؛ شماره ۴۳، صص ۸۱-۹۴.
- رضوانی، محمدرضا (۱۳۸۱)؛ تحلیل الگوهای روابط مناسب شهر و روستا در نواحی روستایی اطراف تهران؛ پژوهش‌های جغرافیایی، شماره ۴۳، صص ۹۴-۸۱.
- رکن‌الدین افتخاری، عبدالرضا و موحد، علی (۱۳۷۷)؛ عملکردهای شهری در توسعه روستایی از دیدگاه یوفرد (مورد: بخش زواره)؛ مدرس، شماره ۸، دانشگاه تربیت مدرس تهران.
- سعیدی، عباس (۱۳۷۷) "مبانی جغرافیای روستایی"؛ تهران، انتشارات سمت.
- سعیدی، عباس و تقی‌زاده، فاطمه (۱۳۸۴)؛ پیوندهای روستا- شهری و توسعه منطقه‌ای در کشور بررسی تطبیقی شهرستان‌های باغ ملک و اردکان؛ انجمن جغرافیایی ایران، دوره جدید، سال سوم، شماره ۸ و ۷، صص ۴۷-۳۳.
- سعیدی، عباس و حسینی حاصل، صدیقه (۱۳۸۸)؛ شالوده مکان‌یابی و استقرار روستاهای جدید، تهران، انتشارات بنیاد مسکن انقلاب اسلامی.
- سیف‌الدینی، فرانک (۱۳۹۰)؛ زبان تخصصی برنامه‌ریزی شهری و منطقه‌ای؛ ویرایش دوم، انتشارات آییز، تهران.
- صرافی، مظفر و تقی‌زاده، فاطمه (۱۳۸۷)؛ راهبرد شبکه منطقه‌ای چارچوبی برای توسعه منطقه‌ای در کشور؛ پژوهش‌های علوم زمین، دوره اول، شماره ۱، صص ۸۹-۷۱.
- ظاهر خانی، مهدی و رکن‌الدین افتخار، عبدالرضا (۱۳۸۳)؛ تحلیل نقش روابط متقابل شهر و روستا در تحول نواحی روستایی استان قزوین؛ مدرس علوم انسانی، دوره هشتم، شماره ۴، ۱۱۲-۷۹.

قدیری معصوم، مجتبی و چراغی، مهدی و رضوانی، محمدرضا (۱۳۹۴)؛ اثرات روابط اقتصادی شهر و روستا بر امنیت خانوارهای روستایی، مورد: شهرستان زنجان، فصلنامه اقتصاد فضا و توسعه روستایی، سال چهارم، شماره ۴، صص ۸۵-۶۹.

مطیعی لنگرودی، سید حسن و خسروی مهر، حمیده و طورانی، علی (۱۳۹۳)؛ اثرات روابط اقتصادی شهر و روستا بر وضعیت اجتماعی و اقتصادی سکونتگاه‌های روستایی: مورد دهستان چهل چای در شهرستان مینودشت؛ اقتصاد فضا و توسعه روستای، سال سوم، شماره ۴، صص ۴۲-۱۹.

معدفر، سعید و اکبری، صادق (۱۳۸۶)؛ مناسبات روستا با شهر و اثرات توسعه‌ی آن (مطالعه موردی: شهرستان ساوجبلاغ)؛ علوم جغرافیایی، دوره ششم، شماره ۸، صص ۹۵-۷۵.

مکانیکی، جواد و سعیدی، عباس (۱۳۹۰)؛ روابط اجتماعی شهر و روستا و ناپایداری جمعیت سکونتگاه‌های روستایی (مطالعه موردی: بخش مرکزی بیرجند)؛ مطالعات فرهنگی اجتماعی خراسان، سال پنجم، شماره ۳، صص ۱۶۲-۱۴۰.

مومنی، مصطفی (۱۳۷۷)؛ پایگاه علم جغرافیا در ایران؛ جلد ۱، فرهنگستان علوم جمهوری اسلامی ایران، تهران.

میرزایی قلعه، فرزاد و کلانتری، بهرنگ و مولائی قلیچی، محمد و عزمی، آئیژ (۱۳۹۱)؛ تحلیل روابط متقابل شهر و روستا در توسعه یافتگی روستاهای دهستان حومه، شهرستان هرسین؛ مسکن و محیط روستا، دوره سی و دو، شماره ۱۴۳، صص ۸۹-۱۰۰.

Barry, D., Clayton, D. Dent and Olivier, D., (2005), Rural Planning in Developing Countries, *Earthscan Publication Ltd London*.

Dobsen, B. (2006), Rural-Urban Interdependence: why metropolitan and rural American need each other. *issues and prospects Accessed 20.08.14.*

Kennedy, J. J., Thomas, J. W., & Glueck, P. (2001), Evolving forestry and rural development beliefs at midpoint and close to the 20 century, *forest policy and economics*, 3, 81-95.

Kumar Jat. M, Garg. P.K, Khare. D. (2008), Monitoring and modelling of urban sprawl using remote sensing and GIS techniques. *International Journal of Applied Earth Observation and Geofomation* 10. 26-43.

Maxwell, S., (2006). Food security: a post-modern perspective. *Food Policy* 21 (2), pp155-170.

Tacoli. C. (2003) the link a between urban and rural development. *Environment and Urbanization, Vol 15.No 2. Pp 3 - 12.*

Xue. J. (2014), Is eco-village/urban village the future of a DE growth society? An urban planner's perspective. *Ecological Economics* 105. 130-138.

[Http://www.unescap.org/resources/urbanization-central-asia-challenges-](http://www.unescap.org/resources/urbanization-central-asia-challenges-)

Loss of the 20th century. *Forest Policy and Economics*, 3, 81 - 95.

Center for Economic Research. (2013), Urbanization in Central Asia: Challenges, issues, and prospects. Tashkent: Center for Economic Research, 64 p., Available online.