

## سطح توسعه کار آفرینی کشاورزی در بین کارآفرینان خرد و نقش عوامل فردی موثر بر آن در مناطق روستایی شهرستان مشهد

مریم قاسمی<sup>۱</sup>، فاطمه کهنوجی<sup>۲</sup>

۱-استادیار گروه جغرافیا، دانشکده ادبیات و علوم انسانی، دانشگاه فردوسی مشهد، مشهد، ایران

۲-کارشناسی ارشد گروه جغرافیا، دانشکده ادبیات و علوم انسانی، دانشگاه فردوسی مشهد، مشهد، ایران

DOI: [10.22077/vssd.2022.4785.1043](https://doi.org/10.22077/vssd.2022.4785.1043)

### چکیده

کارآفرینی در کشاورزی به معنای بکارگیری خلاقیت و نوآوری در فعالیت های مرتبط با کشاورزی و راهبرد کلیدی در حل چالش های بخش کشاورزی نواحی روستایی است. پژوهش حاضر به بررسی سطح توسعه کارآفرینی کشاورزی در بین کارآفرینان خرد و نقش عوامل فردی موثر بر آن می پردازد. روش تحقیق توصیفی-تحلیلی و از نظر هدف در زمره تحقیقات کاربردی است. در این پژوهش ۵۵ روستا که دارای کارآفرین خرد کشاورزی در شهرستان مشهد هستند، شناسایی و تمامی کارآفرینان خرد کشاورز (۹۰ کارآفرین) مورد بررسی قرار گرفت. لذا چه در سطح روستا و چه در سطح واحد تحلیل، تمام شماری انجام شد. توسعه کارآفرینی در میان کارآفرینان کشاورزی خرد به کمک ۴ بعد نوسازی، پیشگامی، ریسک پذیری و نوگرایی و ۱۸ شاخص به کمک ابزار پرسشنامه کمی شد. آلفای کرونباخ ۰.۸۳. بیانگر پایایی مطلوب ابزار پژوهش است. نتایج نشان داد میانگین بعد نوسازی با ۳.۲۶، بعد پیشگامی با ۳.۲۴، بعد ریسک پذیری با ۳.۴۸، بعد نوگرایی با ۳.۱۹ به طور معنی داری بالاتر از میانه نظری در حد متوسط می باشد. همچنین میانگین سازه توسعه کارآفرینی در بین کارآفرینان کشاورز با ۳.۲۹ از میانه نظری بالاتر است؛ لذا میزان توسعه کارآفرینی در بین کارآفرینان خرد کشاورزی نواحی روستایی شهرستان مشهد در سطح متوسط ارزیابی شده است. نتایج حاصل از همبستگی پیرسون نشان داد رابطه مستقیم و معنی داری بین سازه فعالیت کشاورزی، رضایت از کسب و کار کارآفرینانه و درآمد با سازه توسعه فعالیت های کارآفرینانه کشاورزی وجود دارد. همچنین تفاوت معناداری بین میانگین توسعه فعالیت های کارآفرینانه کشاورزی بر اساس بومی/غیربومی بودن، جنسیت، تاهل، دارا بودن/نبودن تحصیلات تخصصی، شرکت/عدم شرکت در دوره های آموزشی مشاهده نشد.

تاریخ دریافت:

۲۶ مهر ۱۴۰۰

تاریخ پذیرش:

۱۶ بهمن ۱۴۰۰

صفحات: ۷۹-۱۰۰



کلید واژگان:

کارآفرینی کشاورزی،

کارآفرینان خرد،

نواحی روستایی

شهرستان مشهد

## ۱- مقدمه

اگرچه فقر مشکلی جهانی است، اما فراگیری بیشتر آن در نواحی روستایی باعث شده فقر به عنوان مهمترین مشکل نواحی روستایی مطرح شود (Chamhuri, 1996 نقل در انصاری، ۱۳۹۸). به همین دلیل در اهداف کنفرانس ریو ۲۰+ برزیل رفع فقر به عنوان اولین هدف توسعه پایدار انسان محور در افق ۲۰۳۰ مطرح گردیده است. به نظر می رسد یکی از راه های کاهش فقر، ایجاد فرصت های شغلی در نواحی روستایی است. در ایران نیز سکونتگاه های روستایی علی رغم برخورداری از مواهب و ظرفیت های طبیعی، اقتصادی و اجتماعی معمولاً از مناطق محروم کشور به شمار می آیند. کمبود فرصت های شغلی سبب مهاجرت های گسترده روستاییان به شهرها برای جستجوی کار و زندگی بهتر و تخلیه روستاها می شود. بررسی ها نشان می دهد مهمترین علت مهاجرت، جستجوی کار و دسترسی به فرصت های شغلی است (هزارجریبی، ۱۳۸۴). به همین دلیل همواره متوسط نرخ رشد جمعیت روستایی در دهه های گذشته منفی بوده و آمارهای مربوط به جمعیت شاغلان جامعه روستایی نشان می دهد که در ۵۵ سال گذشته به رغم رشد جمعیت، فقط ۲ میلیون نفر به جمعیت شاغلان روستایی اضافه شده است (مرکز آمار ایران، ۱۳۹۱). بررسی وضعیت اشتغال در نواحی روستایی، در چند دهه اخیر نشان می دهد که معضل بیکاری گریبانگیر اقتصاد روستایی شده، این درحالی است که در سایر کشورهای درحال توسعه آسیایی، نرخ بیکاری بسیار پایین تر است (غروی نخجوانی، ۱۳۸۱).

بخش کشاورزی - که اقتصاد اصلی روستا بر پایه آن شکل گرفته است - با توجه به سهم ۷ درصدی در GDP و سهم وزنی رشد اقتصادی ۲/۶۸ درصدی در رشد اقتصادی ۳/۰۸ درصدی کل کشور در سال های ۹۳-۱۳۷۰، بعد از گروه های صنایع، معادن و خدمات در رتبه سوم اهمیت از نظر اثرگذاری مستقیم بر اقتصاد ملی قرار دارد. همچنین اثر غیرمستقیم کشاورزی در اقتصاد ملی بر اساس ارزش افزوده فعالیت های پسین و پیشین کشاورزی، برابر ۱۶ درصد GDP برآورد شده است (خالدی و همکاران، ۱۳۹۷: ۱۰۴). علی رغم نقش برجسته بخش کشاورزی در اقتصاد ملی و اقتصاد روستایی این بخش با چالش هایی از قبیل تهدید، تخریب و آلودگی منابع پایه و بهره برداری بی رویه، خردشدن اراضی، بهره وری اندک منابع، بالابودن مخاطره فعالیت های کشاورزی، روند نزولی سرمایه گذاری و اشتغال، کمبود دانش و آگاهی، نبود پوشش همه جانبه بیمه، ضایعات زیاد محصولات کشاورزی، کمبود زیرساختها و ناکارآمدی بازار و بازاریابی مواجه است (مریدسادات و همکاران، ۱۳۹۶). صاحب نظران کارآفرینی کشاورزی را راهبردی مناسب برای حل برخی چالش های بخش کشاورزی و توسعه آن معرفی می نمایند. بدیهی است توسعه کارآفرینی کشاورزی در نواحی روستایی موجب توسعه زنجیره کشاورزی، تنوع بخشی به اقتصاد کشاورزی و روستایی، توسعه نوآوری و فناوری در بخش کشاورزی، ارتقاء بهره وری، بهره برداری از مزیت های نسبی رقابتی و تجاری، اشتغالزایی مولد، تحول در مناسبات تولید همپای سایر تحولات نهادی، ارزش افزوده، کیفیت و محصولات و فرآورده های جدید، گسترش بازار محصولات کشاورزی، تشکیل و جذب سرمایه در بخش کشاورزی و ... می گردد (شریف زاده، ۱۳۸۸).

زمینه های کارآفرینی در بخش کشاورزی در نواحی روستایی بسیار گسترده و متنوع است. فعالیت های مربوط به بخش کشاورزی از جمله زراعت، باغداری، پرورش انواع دام و طیور، زنبورعسل و فعالیت های جنگلداری، آبخیزداری و حفظ منابع

طبیعی، حفظ محیط زیست، توسعه صنایع روستایی وابسته به بخش کشاورزی (صنایع دستی، خانگی، کارگاهی و کارخانه ای و گردشگری) مهمترین زمینه‌های بروز کارآفرینی در بخش کشاورزی نواحی روستایی محسوب می‌شود (رضوانی و همکاران، ۱۳۸۷). در مناطق روستایی، با وجود کشاورزان خلاق، نوآور و کوشا، فعالیت کارآفرینانه چندان نهادینه نشده است؛ زیرا، موانع و محدودیت‌های گوناگونی مانند فقدان آموزش و مهارت کافی، مشکل تأمین مالی کشاورزان، نبود دورنمایی مشترک از نوآوری، عدم دسترسی به اطلاعات موثق و شفاف، ساختار مکانیکی، فقدان فرهنگ حمایت از کارآفرینی، فاصله از بازار و خدمات، گسستگی‌های درونی جامعه روستایی، روحیه پایین مشارکت جمعی همه و همه، سبب اندک بودن تعداد کارآفرین کشاورز شده است.

با توجه به اینکه در این مطالعه توسعه کسب و کارهای کارآفرینانه خرد کشاورزی (بسیار کوچک) مورد نظر است در ادامه به تدقیق آن می پردازیم. امروزه طیف وسیعی از کسب و کارهای متنوع شامل کسب و کارهای بزرگ، متوسط، کوچک و خرد (بسیار کوچک) وجود دارد (Preuss & Perschke, 2010). کسب و کارهای خرد<sup>۱</sup> یا بسیار کوچک اغلب بیش از نیمی از کسب و کارهای کوچک را شامل می شوند (Mattare & Monahan, 2010 به نقل از فلاح، ۱۳۹۷) این کسب و کارها طیفی از کارکنان کمتر از پنج نفر را شامل می شوند، این درحالی است که کسب و کارهای کوچک<sup>۲</sup> کارکنانی بین پنج تا نه نفر را دربرمی گیرند (Dyt & Halabi, 2007). کسب و کارهای بسیار کوچک عموماً خانوادگی بوده و در ساختار آنها بین مدیریت و مالکیت جدایی وجود ندارد، به منابع مالی زیاد نیاز نداشته و از انعطاف پذیری و سازگاری بالایی در شرایط مختلف برخوردار هستند. این کسب و کارها عموماً سهم چشمگیری در اقتصاد کشورها دارند به عنوان مثال در استرالیا کسب و کارهای خرد یا بسیار کوچک ۸۸ درصد از کل کسب و کارها را تشکیل می دهند (Dyt & Halabi, 2007 به نقل از فلاح و همکاران، ۱۳۹۹) و در انگلستان بیش از ۹۶ درصد کسب و کارها را کسب و کارهای خرد یا بسیار کوچک تشکیل می دهند (Rhodes & Mandalaywala, 2017 به نقل از فلاح، ۱۳۹۷). با توجه به اینکه اغلب کسب و کارهای روستایی از نوع کسب و کارهای خرد یا بسیار کوچک می باشند، مطالعه حاضر متمرکز بر این گروه از کسب و کارهای کشاورزی است. با توجه به آنچه بیان شد سوال اصلی تحقیق بدین صورت مطرح می شود که: ۱- میزان توسعه کارآفرینی در بین کارآفرینان خرد کشاورزی نواحی روستایی شهرستان مشهد در چه سطحی است؟ ۲- عوامل و ویژگی های فردی چه تاثیری بر توسعه کارآفرینی در بین کارآفرینان خرد کشاورزی دارد؟

## ۲- بنیان نظریه‌ای

امروزه به دلیل وجود تغییرات و تحولات متعددی نظیر جهانی شدن، توسعه بازار، رشد جمعیت و توسعه جوامع، بیکاری و دگرگونی در بازار کار کشاورزی، اصلاحات ساختاری و سیاست‌های کشاورزی، جهانی سازی تجارت، امنیت غذایی و مباحث زیست محیطی توسعه کارآفرینی در بخش کشاورزی به یک ضرورت و نیاز جدی تبدیل شده و این ضرورت به ویژه در

۱. Micro

۲. Small

کشورهای در حال توسعه، به نحو فزاینده‌ای در حال افزایش است. اسمیت (۲۰۰۴) کار آفرینی را مهمترین بعد کشاورزی و یکی از اهداف اصلی توسعه جوامع روستایی دانسته و معتقد است وظیفه دولت‌ها تدوین برنامه‌های استراتژیک برای توسعه کار آفرینی در بخش کشاورزی است (Smit, 2004 نقل در مؤمنی و همکاران، ۱۳۹۶).

تجارب بین‌المللی نشان دهنده این است که کار آفرینی در بخش‌های صنعت و خدمات بیش از کشاورزی رشد و توسعه داشته که علت آن برمی‌گردد به شرایط خاص بخش کشاورزی در تمام دنیا که عمدتاً در نقاط روستایی متمرکز بوده و از لحاظ تمامی عوامل و عناصر لازم جهت توسعه ضعیف‌تر از مناطق شهری و صنعتی است. این موضوع در کشورهای در حال توسعه بگرنج‌تر است؛ تا جایی که در اکثر آنها هنوز هم کشاورزی بیشتر به عنوان یک شیوه زندگی سنتی مطرح است تا یک کسب و کار که می‌تواند قابلیت رشد و توسعه داشته باشد. از سوی دیگر شکاف وسیع میان مناطق روستایی و شهری در کشورهای در حال توسعه و چیرگی صنعت بر کشاورزی و گرایش استراتژی‌ها و سیاست‌های توسعه به سمت صنعت، همراه با ویژگی‌های اقتصادی و اجتماعی جامعه روستایی و کشاورزی باعث شده، تا کار آفرینی کشاورزی کمتر رشد داشته باشد. در کشورهای در حال توسعه کشاورز ضعیف‌ترین مأمور تولید در کشور است. با وجودی که زمین یک منبع غنی در این کشورها بوده و دارای پتانسیل‌های مناسبی جهت کار آفرینی می‌باشد، اما هنوز هم کشاورزان، فقیر و ضعیف هستند. لذا امروزه تغییر جهت از کشاورزی سنتی به کشاورزی مبتنی بر بازار که در کنترل نیروهای بازار باشد و نوآوری ریشه‌ای در تمام ابعاد کشاورزی این کشورها یک ضرورت اساسی و حیاتی است (جوادی، ۱۳۹۳).

کار آفرینی در کشاورزی با ابداع و ترویج فناوری مناسب، افزایش اشتغال، ترغیب سرمایه‌گذاری در بخش کشاورزی، بهره‌برداری اثربخش از منابع، تولید و عرضه مناسب محصولات مطابق با نیاز بازار و به طور کلی افزایش درآمد و رونق اقتصادی در جامعه از طریق تزریق نیروی انسانی کارآمد و خلاق به چرخه فعالیت‌های کشاورزی، نقشی حساس و مؤثر در کشور ایفا می‌نماید. محققین تعاریف متفاوتی را از کار آفرینی کشاورزی ارائه داده‌اند که در ادامه بررسی خواهند شد.

### جدول ۱- تعاریف کار آفرینی کشاورزی از دیدگاه صاحب نظران

صاحب‌نظر	تعریف
فیرلیج، ۲۰۰۱	توسعه کار آفرینی در بخش کشاورزی با مدرنیزاسیون تدریجی کشاورزی و توسعه کارکردهای مختلف کشاورزان در ارتباط است. از سویی مهمترین اهداف مهم توسعه کار آفرینی در کشاورزی را می‌توان نوسازی و تجدید ساختار کشاورزی خرده‌پا و بوجود آوردن محیط کشاورزی جدید به منظور ایجاد و توسعه مشاغل جدید در مناطق روستایی دانست
والنتینو <sup>۳</sup> ، ۲۰۰۷	کار آفرینی کشاورزی مساوی با همه فعالیت‌هایی در نظر گرفته می‌شود که به کشاورزان کمک می‌کند اقتصاد بازار آزاد را تعدیل کنند
مک‌الیو و همکاران ۲۰۰۵	توسعه کار آفرینانه در نواحی روستایی را با توسعه مدرنیزاسیون کشاورزی و کشاورزی چندکارکردی ارتباط می‌دهد. وی معتقد است اهداف توسعه کار آفرینانه در کسب و کارهای کشاورزی، مدرنیزاسیون و نوسازی کشاورزی چند قطعه و ایجاد مشاغل جدید در نواحی روستایی هستند

<sup>3</sup> .Valentinov

صاحب‌نظر	تعریف
اسمیت ۲۰۰۴	فعالیت کارآفرینی در کشاورزی مستلزم تلاش برای انجام فعالیت‌هایی نظیر جمع‌آوری اطلاعات، ارتباط مستمر با سایر اجزاء زنجیره تولید، شناسایی بازار و اخذ تصمیم‌های راهبردی می‌باشد. یک کارآفرین در بخش کشاورزی بیشتر از یک مدیر تولید که بر امور اجرایی و فنی تمرکز دارد، به تصمیم‌گیری‌های راهبردی می‌پردازد از این رو نیازمند داشتن صلاحیت‌های حرفه‌ای ویژه‌ای نظیر مدیریت ریسک، ارتباطات، رهبری، ابتکار و خلاقیت، دید وسیع و توانایی شناخت شرایط جامعه می‌باشد. به طور خلاصه می‌توان گفت که کارآفرینی در کشاورزی به معنای به کارگیری خلاقیت و نوآوری در فعالیت‌های مرتبط به کشاورزی می‌باشد

احمدپور داریانی و مقیمی، ۱۳۸۵، موحدی و یعقوبی، ۱۳۹۲

مک الیو (۲۰۰۸) در گونه‌شناسی از کشاورزان کارآفرین، دو نوع از کشاورزان را تشخیص داد. اول، کشاورز به عنوان کشاورز، کسی که تمایل به درگیری در فعالیت‌های متنوع سازی محدود دارد و به عوامل فشار وابسته است. گرایش استراتژیک او بر اساس کاهش هزینه قیمت با آگاهی کم از فرصت‌های بازار و تمایل به فردگرایی است. دوم، کشاورز به عنوان کارآفرین، کسی که فرصت‌های غیرزراعی و کشاورزی با ارزش را تشخیص می‌دهد و بر اساس منابع زراعی با روش‌های نوآورانه و انعطاف پذیر از آن‌ها بهره‌برداری می‌کند (Díaz-Pichardo et al., 2014). بنابراین توسعه مهارت کارآفرینی در بخش کشاورزی به معنی آوردن کشاورز از موقعیت کشاورز به عنوان کشاورز، به سطح کشاورز به عنوان کارآفرین از طریق فرآیند آموزشی است.

در رویکردهای توسعه اقتصادی، کارآفرینی به عنوان موتور محرک رشد و توسعه اقتصادی، اجتماعی مورد توجه قرار گرفته است. بر همین اساس در نظریه‌های جدید توسعه کشاورزی نیز کارآفرینی به عنوان یکی از ضرورت‌ها و الزامات توسعه کشاورزی به حساب می‌آید. از این رو در سال‌های اخیر نیاز به توسعه فرهنگ کارآفرینی در بخش کشاورزی به نحو فزاینده‌ای از سوی کشاورزان، پژوهشگران و دولت مردان بخش کشاورزی کشورها مورد تأکید قرار گرفته است. در این زمینه، وظیفه دولت‌ها تدوین برنامه‌های استراتژیک برای توسعه و ترویج کارآفرینی در بخش کشاورزی با محوریت ارتقاء توانمندی‌های افراد برای کارآفرینی است که برای مقابله با شرایط موجود در بخش کشاورزی دستیابی به سطوح بالاتر کارآفرینی در این بخش ضروری است (اسمیت، ۲۰۰۴). توسعه کارآفرینی در بخش کشاورزی نیز با توجه به ویژگی‌ها و شرایط این بخش، مقوله‌ای چندبعدی بوده و نیازمند توجه همه جانبه دولت‌ها در تدوین سیاست‌ها و برنامه‌های کلان، تأمین زیرساخت‌های لازم و اجرای برنامه‌هایی هدفمند برای ترویج کارآفرینی در بخش کشاورزی می‌باشد که به موجب آنها اندیشه‌های کارآفرینانه و ارتقاء دانش و توانمندی‌های افراد برای استفاده صحیح از پتانسیل‌ها و منابع موجود و پاسخگویی به تحولات و چالش‌های پیش رو رواج یابد (Mattare et al, 2011).

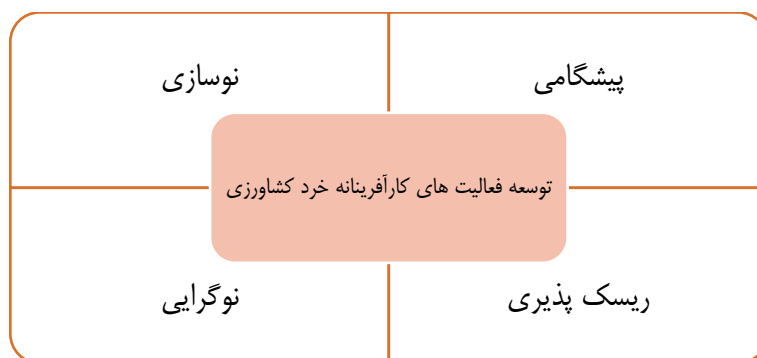
مرور ادبیات در حوزه کارآفرینی بیانگر آن است که این پدیده چندبعدی و پیچیده و دارای مؤلفه‌های متعددی است که محققان این مؤلفه‌ها را ذیل چهار بعد نوگرایی، پیشگامی، نوسازی و ریسک‌پذیری تعریف نموده‌اند (جمشیدی و همکاران، ۱۳۹۴، رحمانیان کوشکی و زارعی، ۱۳۹۷ و Scheepers et al., 2008) از این رو در مطالعه حاضر توسعه کارآفرینی در بخش کشاورزی به کمک ابعاد ذیل کمی شد:

**نوسازی:** نوسازی راهبردی، مستلزم تغییر و اصلاح در مأموریت کسب و کار، سازماندهی مجدد و ایجاد تغییرات وسیع در سیستم کسب و کار است (Heinonen & Koevela, 2005) به نقل از رحمانیان کوشکی و زارعی، (۱۳۹۷). شاخص‌های نوسازی شامل: قبیل جایگزینی مداوم روش‌ها و فرآیندهای قدیمی در کسب و کار با روش‌ها و فرآیندهای جدید، به کارگیری روش‌های جدید در بازاریابی و فروش محصولات تولیدی، معرفی محصولات تولیدی به بازار، به کارگیری تکنولوژی‌های جدید در انجام فعالیت‌های مختلف مرتبط با کسب و کار، تغییر در کمیت محصولات و خدمات در طول چند سال گذشته، تغییر در کیفیت محصولات و خدمات در طول چند سال گذشته و سایر موارد مشابه است.

**پیشگامی:** یک پیش‌بینی و رفتار برای رفع نیازهای آتی از طریق جست‌وجو و استفاده از فرصت‌هایی تعریف می‌شود که بر توسعه محصولات یا بازار دلالت دارد (Alegre & Chiva, 2009). در رابطه با پیشگامی شاخص‌هایی از جمله پیشگام و پیشرو بودن در فعالیت‌های کارآفرینی مرتبط با کشاورزی، پیش‌قدم بودن در ارائه یک محصول جدید در حوزه کارآفرینی کشاورزی، پیشگام بودن در تغییر روش‌های بازاریابی محصول تولیدی و دست‌زدن به اقدامات جدید در بازار در مقایسه با رقبای دیگر مطرح است.

**ریسک‌پذیری:** به معنای آمادگی فرد جهت بهره‌مندی از منابع برای بهره‌گیری از فرصت‌ها و شروع پروژه‌ها بدون اطلاع از نتایج، پیامد و بازگشت سرمایه است (Hough & Scheepers, 2008). در ریسک‌پذیری مواردی از جمله استقبال از رفتارهای نوآورانه در زمینه استفاده از فناوری‌های جدید در کسب و کار، میزان تحمل ریسک بالای پروژه‌هایی با سود بسیار زیاد در کارآفرینی کشاورزی، گرایش به ریسک‌های معقول و حساب‌شده در فعالیت کارآفرینی خود و میزان پشتیبانی از پروژه‌ها و طرح‌های کوچک آزمایشی نوآورانه در کارآفرینی کشاورزی مطرح است.

**نوگرایی:** نوگرایی به تولید و خلق محصولات، خدمات، فرآیندها و مدل‌های جدید کسب‌وکار اشاره دارد (Hough & Scheepers, 2008). با توجه به زمینه‌های فراوان و فرصت‌های بسیار یکی از مهمترین زمینه‌های کارآفرینی کشاورزی نوگرایی است که شامل موارد زیر است: جست‌وجوی مداوم روش‌ها و فرآیندهای جدید در راستای بهبود عملکرد در تولید، انجام اقدامات و روش‌های جدید برای تحقق اهداف تجاری تعریف‌شده، تفکر مداوم در رابطه با ایجاد یک روش جدید برای مطلوب شدن کسب و کار کارآفرینی و تاکید بر بکارگیری و توسعه ایده‌های جدید و نوآورانه در کار.



شکل ۱- مولفه‌های تشکیل‌دهنده توسعه فعالیت‌های کارآفرینانه خرد کشاورزی

کسب کار بسیار کوچک/خرد<sup>۴</sup>، (با کمتر از پنج نفر) به عنوان استراتژی ضد فقر در کشورهای جهان سوم معرفی شده است (بانویی، ۱۳۸۴) و بر تلاش هماهنگ دولت و سازمان های خیریه به منظور حمایت از خوداشتغالی به عنوان استراتژی بهبود استقلال اقتصادی اشاره کرده اند (Kelly & Kawakami, 2008). این کسب و کارها اغلب از نوع خانوادگی هستند و صاحبان آن با هم خویشاوند هستند. به عبارت دیگر در این کسب و کارها افراد یک خانواده و خویشاوندان اقدام به تشکیل کسب و کار می نمایند.

کسب کار خرد شامل بیش از نیمی از همه کسب و کارها در ایالات متحده آمریکا است. کسب و کارهای خرد اغلب نامرئی هستند، یا در آمار رسمی تعداد کسب و کارها ثبت نمی شوند (Burns & Dewhurst, 2016) کسب و کارهای کوچک و خرد، منحصر به فرد هستند. این کسب و کارها اغلب از فرایندهای مدیریتی مشابه با کسب و کارهای بزرگتر استفاده نمی کنند (Jennings & Beaver, 1997). از آنجا که ویژگی اصلی شرکت های خرد این است که آنها مدیر مالک هستند، مؤسس اغلب بین کسب و کار و زندگی شخصی زیست می کند (Kiggundu, 2002). هیچ مرز سختی بین کار و زندگی خارج از محل کار وجود ندارد. کسب و کارهای خرد با چالش های فراوانی مواجه هستند، برخی از این چالش ها عبارت اند از: دسترسی به سرمایه، پشتیبانی کسب و کار، شبکه های توزیع و دسترسی به بازار و اطلاعات.

### ۳- روش، تکنیکها و قلمرو

این پژوهش از نظر ماهیت، از نوع پژوهش های کمی، از نظر هدف در زمره تحقیقات کاربردی و از جهت روش توصیفی- تحلیلی است. باتوجه به اینکه بخش بزرگی از کسب و کارهای روستایی، کسب و کارهای خرد هستند که اغلب با مالکیت شخصی اداره می شوند و کمتر از ۵ کارکن دارند، جامعه آماری تحقیق صاحبان کسب و کارهای خرد در نواحی روستایی شهرستان مشهد است که در زمینه کشاورزی کارآفرین شناخته شده اند. در ابتدا لیست روستاهایی که دارای کارآفرین در زمینه کشاورزی بودند، استخراج و با مراجعه به روستاها این افراد (کارآفرینان خرد یا بسیار کوچک) شناسایی و با بهره گیری از پرسشنامه محقق ساخته (در طیف لیکرت) گردآوری اطلاعات انجام شد.

در این تحقیق پس از انجام مطالعات اکتشافی و مصاحبه با کارشناسان جهاد کشاورزی و اداره ترویج کشاورزی شهرستان مشهد، مشخص شد کارآفرینان کشاورزی در روستاهای زیادی پراکنده هستند. واحد تحلیل در این مطالعه کارآفرینان کشاورزی خرد می باشند، این افراد دارای دو ویژگی ۱- فعالیت در زمینه کشاورزی و ۲- تعداد کارکن کمتر از ۵ نفر در روستاها هستند. پس از اخذ اطلاعات کلی در مورد تعداد کارآفرینان کشاورزی از کلیه دهیاران شهرستان مشهد، تعداد ۵۵ روستا که دارای این نوع کارآفرین بودند شناسایی و کلیه این روستاها را به صورت تمام شماری مورد بررسی قرار گرفت. مطابق جدول زیر در این روستاها تعداد ۲۶۲ کارآفرین وجود دارد که ۹۰ نفر از آنها کارآفرین کشاورزی خرد بوده اند. لازم به ذکر است که کارآفرینان خرد کشاورزی در هر روستا به روش گلوله برفی شناسایی گردید.

<sup>4</sup> . Micro sized businesses

جدول ۲- روستاهای شناسایی شده دارای کار آفرین خرد کشاورز در شهرستان مشهد

بخش	دهستان	نام روستا	جمعیت*		کار آفرین**	
			خانوار	جمعیت	تعداد کل کار آفرین روستایی	تعداد کار آفرین کشاورزی
احمدآباد	پیوه ژن	ابرش	۱۶۱	۳۹۸	۵	۳
		حسین آباد	۱۶۵	۵۲۶	۵	۳
		دیزباد پایین	۱۰۰۶	۳۲۵۴	۹	۲
		دیزباد بالا	۳۱۰	۹۱۰	۸	۳
		فخر داوود	۲۶۰	۸۰۰	۶	۲
	سرجام	معصوم آباد	۱۲۳	۳۶۳	۳	۲
		امان آباد	۲۷۸	۹۷۶	۵	۲
		سرغایه	۳۸۹	۱۲۴۵	۴	۲
		حسن آباد سرجام	۲۲۶	۷۱۳	۷	۲
		جنید دراز	۱۳۵	۴۵۴	۷	۲
کنویست	تبادکان	چارک	۲۶	۸۳	۳	۲
		برزش آباد	۳۹۸	۱۲۸۸	۴	۲
		کنار گوشه	۶۸	۲۳۵	۵	۲
		هندل آباد	۴۵۵	۱۴۴۷	۴	۲
		گازرگاه	۰	۰	۴	۲
	مرکزی	خور سفلی	۱۳۶	۴۲۹	۴	۲
		خور علیا	۲۲۷	۷۱۴	۴	۲
		جهیز خانه	۳۶	۱۰۹	۴۲	۲
		رضوان	۲۶۰	۸۲۲	۱۰	۵
		دهسرخ	۹۵	۲۹۶	۳	۲
درزاب	کارده	زیرکن	۳۱۷	۱۱۰۷	۴	۳
		بهار	۳۴۰	۱۲۱۸	۵	۲
		معین آباد	۱۳۲	۴۶۱	۴	۲
		مقصودآباد	۹۳	۳۳۰	۷	۳
		گنودوک	۱۶۷	۶۰۰	۳	۲
	درزاب	خواجه حسین آباد	۶۱	۶۷۲	۵	۳
		دوله	۱۴۶	۴۷۶	۶	۳
		سعیدآباد	۱۰۴	۳۶۲	۴	۳
		دزق	۲۵۴	۷۸۸	۵	۱
		درغز	۱۵۵	۴۸۹	۷	۵
مرکزی	درزاب	آبقد	۸۵	۲۶۵	۶	۲
		شور علیا	۴۰	۱۵۸	۴	۲



بخش	دهستان	نام روستا	جمعیت*		کارآفرین**		
			خانوار	جمعیت	تعداد کل کارآفرین روستایی	تعداد کارآفرین کشاورزی	
میان ولایت		گوارشک	۳۱۶	۱۰۴۳	۵	۲	
		توپدرخت	۶۳	۲۴۲	۴	۲	
		سنگ سیاه	۲۱۷	۷۷۱	۴	۲	
		شافی	۸۵	۳۱۰	۵	۲	
		عباس آباد	۴۲	۱۷۳	۴	۲	
		چهجهه	۳۶۶	۱۲۶۵	۳	۲	
طوس		دهشک	۳۵۵	۱۲۲۳	۴	۳	
		حسن اباد	۹۷	۳۵۳	۳	۲	
		لقمانی	۱۱۸	۴۱۲	۴	۲	
		محمدابادقدس	۲۲۷	۷۵۵	۵	۱	
		مهدی آباد	۲۳۲	۸۰۶	۳	۲	
		خادم اباد	۲۲۲	۹۹۳	۵	۳	
میامی		چنارک	۴۴۹	۱۶۹۵	۴	۳	
		میربنگش	۱۱۷	۳۷۹	۴	۲	
		اوردولوک	۱۲۵	۳۹۵	۴	۲	
		تپه سلام	۱۶۳۷	۵۶۶۹	۸	۲	
		جیم آباد	۱۵۶۵	۵۴۱۳	۷	۳	
		سالارآباد	۹۷۹	۳۹۴۸	۶	۳	
رضویه	پایین ولایت	کلاته میرزاجانی	۱۸۸	۷۱۵	۵	۲	
		چاهک	۱۹۸	۶۰۸	۷	۲	
		تپه نادر	۱۲	۳۶	۴	۳	
آبروان		سلیمانی	۲۴۶	۹۰۱	۴	۲	
		جلال اباد	۱۳۵	۵۰۴	۴	۳	
		قرقروک	۱۹	۶۷	۴	۲	
		جیزآباد	۶۳	۲۱۷	۴	۳	
جمع		۵۶	۱۴۸۳۱	۵۰۰۷۱	۳۱۶	۱۳۵	۹۰

\* - منبع: جهاد کشاورزی شهرستان مشهد، ۱۳۹۹، مرکز آمار، ۱۳۹۵

\*\* - یافته های میدانی، ۱۴۰۰

به منظور تعریف عملیاتی سازه اصلی تحقیق یعنی توسعه کارآفرینی در میان کارآفرینان کشاورزی خرد ۱۸ شاخص در ۴ بعد نوسازی با ۶ شاخص، پیشگامی با ۴ شاخص، ریسک پذیری با ۴ شاخص، و نوگرایی با ۴ شاخص استفاده شد. پایایی با استفاده از آلفای کرونباخ ۰/۸۲ به دست آمد که نشان دهنده پایایی بسیار مطلوب می باشد.

### جدول ۳- تعریف عملیاتی توسعه فعالیت های کار آفرینی کشاورزی در کار آفرینان خرد

مؤلفه	شاخص
توسعه تولیدی	جایگزینی مداوم روش ها و فرآیندهای قدیمی در کسب و کار با روش ها و فرآیندهای جدید
	به کارگیری روش های جدید در بازاریابی و فروش محصولات تولیدی
	موفقیت در معرفی محصولات تولیدی به بازار
	میزان به کارگیری تکنولوژی های جدید در انجام فعالیت های مختلف مرتبط با کسب و کار
پیشگامی	میزان تغییر در کمیت محصولات و خدمات در طول چند سال گذشته
	میزان تغییر در کیفیت محصولات و خدمات در طول چند سال گذشته
	پیشگام و پیشرو بودن در فعالیت های کار آفرینی مرتبط کشاورزی در روستا
	پیش قدم بودن در ارائه یک محصول جدید در حوزه کار آفرینی کشاورزی
ریسک پذیری	پیشگام بودن در تغییر روش های بازاریابی محصول تولیدی
	دست زدن به اقدامات جدید در بازار در مقایسه با رقبای دیگر
	استقبال از رفتارهای نوآورانه در جهت استفاده از فناوری های جدید در کسب و کار
	میزان تحمل ریسک بالای پروژه هایی با سود بسیار زیاد در کار آفرینی کشاورزی
فرهنگ تجارت	گرایش به ریسک های معقول و حساب شده در فعالیت کار آفرینی خود
	میزان پشتیبانی شما از پروژه ها و طرح های کوچک آزمایشی نوآورانه در کار آفرینی کشاورزی
	جست و جوی مداوم روش ها و فرآیندهای جدید در راستای بهبود عملکرد در تولید
	انجام اقدامات و روش جدید برای تحقق اهداف تجاری تعریف شده
	تفکر مداوم در رابطه با ایجاد یک روش جدید برای مطلوب شدن کسب و کار کار آفرینی
	تاکید بر بکارگیری و توسعه ایده های جدید و نوآورانه در کار

یافته های تحقیق، ۱۴۰۰

### ۴- یافته ها و تحلیل داده

#### یافته های توصیفی

**الف- ویژگی های فردی کار آفرینان خرد کشاورز: میانگین سنی کار آفرینان کشاورز خرد مورد مطالعه ۴۱ سال است.** از نظر جنسیت ۸۱/۲ درصد مرد و ۱۸/۸ درصد زن بودند. ۸۷/۷ درصد کار آفرینان متاهل و ۱۲/۳ درصد مجرد بودند. حدود ۴۸ درصد از افراد دارای تحصیلات دانشگاهی و مابقی فاقد تحصیلات دانشگاهی هستند. که نشان می دهد فارغ التحصیلان دانشگاهی توانمندی نسبتا مطلوبی در تبدیل نقاط قوت به فرصت دارند. میانگین تعداد سالهای تحصیل ۱۲ سال بوده است. در بین کار آفرینان دارای تحصیلات دانشگاهی ۲۷ درصد دارای مدرک لیسانس و در بین کار آفرینان فاقد مدرک دانشگاهی ۳۶ درصد دارای دیپلم بوده اند. کار آفرینان از تنوع بالای رشته تحصیلی برخوردار هستند. ۳۶/۶ درصد افرادی که دارای تحصیلات دیپلم هستند در رشته علوم انسانی، ۷/۷ درصد در رشته های فنی، ۴/۴ درصد در رشته تجربی و ۵/۵ درصد در رشته ریاضی تحصیل کرده اند. در بین فارغ التحصیلان دانشگاهی بیشتر کار آفرینان در رشته های کشاورزی با ۱۱/۱ درصد و مهندسی با ۷/۷ درصد بوده است. سایر رشته ها نیز شامل زیرمجموعه علوم انسانی (جغرافیا، حسابداری، حقوق، علوم اجتماعی

و ... و رشته های علوم محیطی بوده است. ۸۸ درصد کارآفرینان بومی روستا و ۱۲ درصد افراد غیربومی بوده اند. میانگین تعداد سال های سکونت افراد غیربومی در روستاها برابر با ۷/۷۲ سال و میانگین سابقه فعالیت کشاورزی ۱۶/۴۰ سال بوده است.

#### ب- ویژگی های فعالیت های کارآفرینی خرد کشاورزی: در روستاهای مورد مطالعه باتوجه به ظرفیت بالای

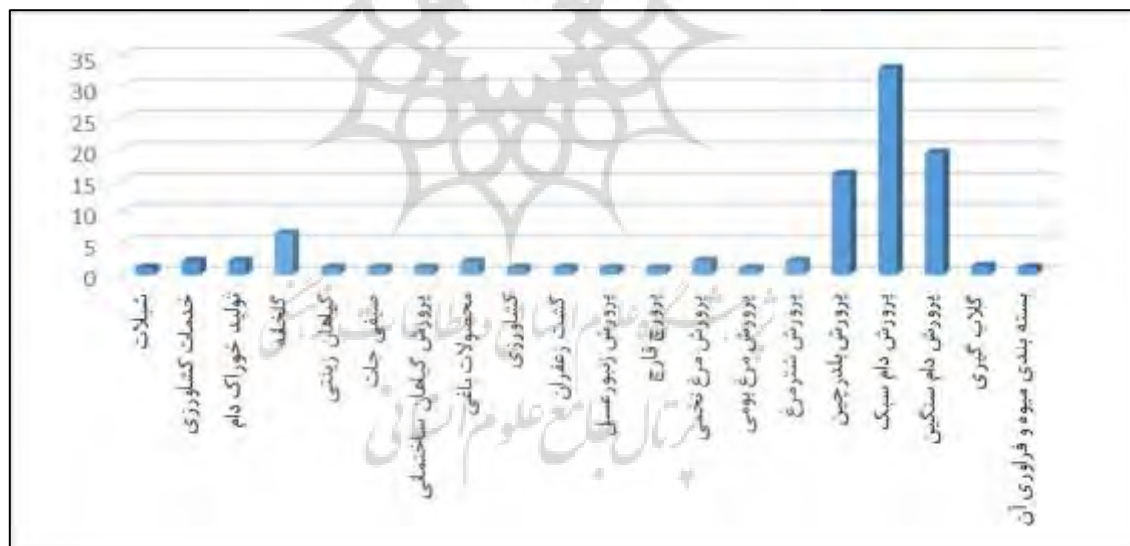
محیطی، تنوع زیادی از نظر فعالیت های کارآفرینانه وجود دارد. عمده کارآفرینان در زمینه فعالیت های مرتبط با دامداری (دام سبک با ۲۶ درصد و پرورش بلدرچین با ۱۶/۱ درصد و دام سنگین با ۱۳ درصد) و پس از آن فعالیت های گلخانه ای با ۶.۶ درصد فعالیت دارند. میانگین تعداد دام های سنگین حدود ۵۰ راس و میانگین تعداد دام های سبک حدود ۳۰۰ راس بوده است. سایر فعالیت های کارآفرینانه از جمله باغداری و یا فعالیت های گلخانه ای هر کدام یک واحد بوده است. بیشترین واحد مربوط به به پرورش مرغ بومی (۱۰۰۰۰ راس) در روستای جیم آباد و پس از آن به پرورش بلدرچین (۴۰۰۰ راس) در روستای رضوان بوده است (جدول ۴)

جدول ۴- نوع و تعداد فعالیت کارآفرینانه در بین کارآفرینان روستایی مورد مطالعه

نام روستا	مجموع واحد	فراوانی	نوع فعالیت	رشته فعالیت
مهدی آباد، گازرگاه، سلیمانی	۱ واحد	۱	بسته بندی میوه و فراوری آن (خشک کردن)	فراوری
ده سرخ	۱ واحد	۱	گلاب گیری (عرق گیری و گلاب مایع)	محصولات
خواجه حسین آباد، هندل آباد، حسن آباد، سرجام، دیزباد سفلی، درغز، چنارک، محمدآباد قدس، تپه سلام، خورسفلی، سنگ سیاه، معین آباد، رضوان، جیم آباد، دوله، تپه نادر، خورعلیا، جیزآباد؛ دهشک، حسین آباد، امان آباد، دوله، گنجوک	۱۴۲۰ راس	۱۸	پرورش دام سنگین: گاو (دام زنده و شیر و پوست)	
خواجه حسین آباد، تپه نادر، دیزباد بالا، عباس آباد، چهچه، دهشک، فخرداوود، جنبه دراز، آبروان، چنارک، محمدآباد قدس، تپه سلام، خورسفلی، ابرش، کلاته میرزاجانی، امان آباد، رضوان، دوله، دیزباد بالا، درغز، گوشه کنار، شافی، دزق، گوارشک، دیزباد پایین، گنجوک، بهار، چهیزخانه، میربنگش، زیرکن	۴۵۱۵ راس	۳۰	پرورش دام سبک: گوسفند و بز (دام زنده و شیر و پوست، پشم و محصولات فراوری شده شیر)	دام و طیور
گوشه کنار، چارک، ده سرخ، شافی، رضوان، اردولوک	۱۳۸۰۰ قطعه	۱۵	پرورش بلدرچین (گوشت و تخم بلدرچین)	
سرغایه	۹۰ راس	۲	پرورش شترمرغ (گوشت، پوست و تخم)	
جلال آباد		۱	پرورش مرغابی (گوشت و تخم)	
تپه نادر، آبروان، جیم آباد، سلیمانی	۱۱۱۸۰ قطعه	۲	پرورش مرغ بومی (گوشت و تخم مرغ)	
تپه نادر، ابرش، حسن آباد آبروان	۳۷۰۰ قطعه	۱	پرورش مرغ تخمی (تخم مرغ)	

رسته فعالیت	نوع فعالیت	فراوانی	مجموع واحد	نام روستا
پرورش قارچ	پرورج قارچ (قارچ خوراکی)	۲	۲ واحد تولید	شورعلیا، مقصودآباد
زنبورداری	پرورش زنبورعسل (عسل و موم)	۱	۴۲ کندو	سعیدآباد، حسن آباد سرجام، ده سرخ
	کشت زعفران (زعفران)	۱	۴ قطعه	برزش آباد، لقمانی، قرقروک، رضوان، اردولوک
کشاورزی و گلخانه	زراعت (محصولات زراعی جدید)	۲	۲ قطعه	امان آباد، خورسلفی
	باغی (محصولات باغی جدید)	۱	۶ قطعه	دیزباد سفلی
	صیفی جات (صیفی جات جدید)	۳	۷ قطعه	امان آباد، درغز، جیم آباد
	گیاهان زینتی (کاکتوس)	۲	۶ قطعه	مقصودآباد، معین آباد
	محصولات کشاورزی گلخانه ای (صیفی جات)	۶	۱۲ گلخانه	معین آباد، آبقد، حسین اباد، خادم آباد، زیرکن، فخرداوود
خوراک دام	تولید خوراک مرغ و گوسفند	۲	۳ کارگاه	خادم آباد، خورعلیا
خدمات	خدمات کشاورزی	۲	۱ کارگاه	مقصود آباد
شیلات	شیلات	۱	۴۰۰۰ ماهی	برزش اباد

مأخذ: مطالعات میدانی، ۱۴۰۰



شکل ۲- نوع فعالیت کار آفرینانه در بین کار آفرینان روستایی مورد مطالعه

حدود یک سوم کارآفرینان خرد کشاورزی بین سال های ۱۳۹۰-۱۳۹۲ فعالیت کارآفرینانه خود را آغاز کرده اند. قدیمی ترین فعالیت کارآفرینانه در سال ۱۳۶۵ در روستای خورسلفی در زمینه پرورش دام سبک بوده و جدیدترین آن در سال ۱۳۹۷ در روستای رضوان بوده که به پرورش بلدرچین می پردازد. میانگین سال شروع فعالیت های کارآفرینانه در بین کارآفرینان، ۱۳۸۸ بوده است. محل عرضه عمده محصولات تولید شده شهر مشهد، با ۴۸/۴ درصد می باشد. پس از شهر مشهد، محصولات روانه سایر شهرهای استان خراسان رضوی (۴۴ درصد) می شود. حدود ۵/۵ درصد پاسخگویان تولیدات خود را به سایر استان

های کشور ارسال می کنند. این محصولات شامل: عسل، گیاهان زینتی و آپارتمانی تزئینی، خوراک دام، فراوری میوه های بسته بندی شده، محصولات کشاورزی، قارچ خوراکی، زعفران، گوشت بلدرچین و خدمات کشاورزی می شوند. اما سایر محصولات از جمله محصولات دامی، مرغ، تخم مرغ، محصولات باغی، صیفی جات و شیلات عمدتاً به روستاهای اطراف، شهر مشهد و شهرستان های داخل استان فرستاده می شوند. میانگین تعداد شاغلین در هر واحد کارآفرینی خرد کشاورزی ۳/۳۸ نفر است که عمدتاً از بین افراد خانواده، اقوام، دوستان و آشنایان بوده اند. ۴۰/۶۵ درصد از کارآفرینان ۱۰۰ درصد منبع درآمدشان از محل کارآفرینی کشاورزی بوده است. بر اساس میانگین بدست آمده ۷۲/۰۸ درصد از درآمد کل کارآفرینان از طریق فعالیت های کارآفرینانه حاصل گردیده است. بررسی میزان رضایت از کسب و کارهای کارآفرینانه خرد کشاورزی نشان داد ۴۰ درصد کارآفرینان از کسب و کار ایجاد شده خود رضایت زیاد و بسیار زیاد داشته اند.

### یافته های استنباطی

**الف- بررسی سطح توسعه فعالیت های کارآفرینانه خرد کشاورزی:** بدین منظور از آزمون تی تک نمونه برای مقایسه میانگین توسعه فعالیت های کارآفرینانه با میانه نظری استفاده شد. قبل از استفاده از این آزمون مفروضات آن به شرح زیر مورد بررسی قرار گرفت.

**اول، مقیاس متغیر مورد نظر باید کمی و در سطح سنجش فاصله ای/نسبی باشد (حبیب پور و صفری، ۱۳۹۱).** در این آزمون سازه مورد بررسی در ۴ بعد تعریف عملیاتی شد. با توجه به ترکیب چندین شاخص مقیاس از رتبه ای به فاصله ای ارتقاء یافت (اصغرپور ماسوله، ۱۳۹۳).

**دوم، توزیع داده ها باید به صورت نرمال باشد (حبیب پور و صفری، ۱۳۹۱).** با توجه مقیاس سازه توسعه فعالیت های کارآفرینانه خرد و ابعاد آن، بدین منظور از ضرایب چولگی و کشیدگی استفاده گردید بر اساس ضرایب توزیع سازه مورد نظر و ابعاد آن از وضعیت نرمال تبعیت می کنند ( $1.5 \leq SK \text{ \& } Ku \leq 1.5$ ).

مطابق جدول با توجه به سطح معنی داری ( $Sig \leq 0.05$ ) میانگین در تمامی شاخص ها به طور معناداری بالاتر از میانه نظری (عدد ۳) است. به طوری که در بعد نوسازی شاخص «میزان به کارگیری تکنولوژی های جدید در انجام فعالیت های مختلف مرتبط با کسب و کار» با ۳/۴۴ مطلوبترین وضعیت را دارد. در بعد پیشگامی بیشترین میانگین مربوط به «دست زدن به اقدامات جدید در بازار در مقایسه با رقبای دیگر» با مقدار ۳/۵۳ است. در بعد ریسک پذیری بیشترین میانگین مربوط به شاخص «میزان تحمل ریسک بالای پروژه هایی با سود بسیار زیاد در کارآفرینی کشاورزی» با مقدار ۳/۷۳ است. در بعد ریسک پذیری بیشترین میانگین مربوط به شاخص «انجام اقدامات و روش های جدید برای تحقق اهداف تجاری تعریف شده» با مقدار ۳/۳۳ است. مطابق جدول میانگین در تمام شاخص های توسعه کارآفرینی کشاورزی نواحی روستایی بالاتر از سطح متوسط (۳) بدست آمده است.

جدول ۵- نتایج آزمون تی تک نمونه‌ای در مورد توسعه فعالیت های کار آفرینانه و شاخص های آن

مقایسه میانگین ها در سطح اطمینان ۰/۹۵	شاخص	میانگین	سطح معناداری	T آماره	مؤلفه
سطح بالا	سطح پایین				
۳.۴۹	۳.۰۶	۳۰.۲۵	۰/۰۰	۳.۲۸	جایگزینی مداوم روش ها و فرآیندهای قدیمی در کسب و کار با روش ها و فرآیندهای جدید
۳.۳۵	۳.۰۳	۳۹.۶۶	۰/۰۰	۳.۱۹	بکارگیری روش های جدید در بازاریابی و فروش محصولات تولیدی
۳.۴۹	۳.۰۸	۳۲.۰۲	۰/۰۰	۳.۲۹	موفقیت در معرفی محصولات تولیدی به بازار
۳.۶۲	۳.۲۴	۳۶.۱۹	۰/۰۰	۳.۴۳	میزان به کارگیری تکنولوژی های جدید در انجام فعالیت های مختلف مرتبط با کسب و کار
۳.۴۳	۳.۰۲	۳۱.۱۸	۰/۰۰	۳.۲۲	میزان تغییر در کمیت محصولات و خدمات در طول چند سال گذشته
۳.۳۵	۲.۹۶	۳۱.۶۱	۰/۰۰	۳.۱۶	میزان تغییر در کیفیت محصولات و خدمات در طول چند سال گذشته
۳.۳۴	۲.۹۰	۲۸.۲۸	۰/۰۰	۳.۱۲	پیشگام و پیشرو بودن در فعالیت های کارآفرینی مرتبط کشاورزی در روستا
۳.۳۹	۲.۹۰	۲۵.۱۶	۰/۰۰	۳.۱۴	پیش قدم بودن در ارائه یک محصول جدید در حوزه کارآفرینی کشاورزی
۳.۳۹	۲.۹۷	۳۰.۱۲	۰/۰۰	۳.۱۸	پیشگام بودن در تغییر روش های بازاریابی محصول تولیدی
۳.۶۷	۳.۳۷	۴۶.۲۵	۰/۰۰	۳.۵۲	دست زدن به اقدامات جدید در بازار در مقایسه با رقبای دیگر
۳.۷۹	۳.۳۸	۳۴.۶۸	۰/۰۰	۳.۵۹	استقبال از رفتارهای نوآورانه در جهت استفاده از فناوری های جدید در کسب و کار
۳.۹۳	۳.۴۹	۳۳.۸۱	۰/۰۰	۳.۷۱	میزان تحمل ریسک بالای پروژه هایی با سود بسیار زیاد در کارآفرینی کشاورزی
۳.۶۱	۳.۱۹	۳۱.۷۹	۰/۰۰	۳.۴۰	گرایش به ریسک های معقول و حساب شده در فعالیت کارآفرینی خود
۳.۴۷	۳.۰۵	۳۰.۸۶	۰/۰۰	۳.۲۶	میزان پشتیبانی از پروژه ها و طرح های کوچک آزمایشی نوآورانه در کارآفرینی کشاورزی
۳.۴۰	۳.۰۰	۳۱.۱۷	۰/۰۰	۳.۲۰	جست و جوی مداوم روش ها و فرآیندهای جدید در راستای بهبود عملکرد در تولید
۳.۵۳	۳.۱۴	۳۳.۷۸	۰/۰۰	۳.۳۳	انجام اقدامات و روش جدید برای تحقق اهداف تجاری تعریف شده
۳.۲۵	۲.۸۴	۳۰.۱۲	۰/۰۰	۳.۰۴	تفکر مداوم در رابطه با ایجاد یک روش جدید برای مطلوب شدن کسب و کار کارآفرینی
۳.۳۸	۲.۹۹	۳۲.۳۶	۰/۰۰	۳.۱۹	تاکید بر بکارگیری و توسعه ایده های جدید و نوآورانه در کار

مأخذ: یافته های تحقیق، ۱۴۰۰

در ادامه میانگین هر یک از ابعاد مورد بررسی به کمک آزمون تی تک نمونه مورد بررسی قرار گرفت. با توجه به سطح معنی داری به دست آمده در کلیه ابعاد و سازه مورد نظر (Sig. = 0.000) میانگین به طور معنی داری بالاتر از میانه نظری و

در حد متوسط است. به طوری که میانگین در بعد نوسازی با ۳.۲۶، بعد پیشگامی با ۳.۲۴، بعد ریسک پذیری با ۳.۴۸، بعد نوگرایی با ۳.۱۹ می باشد. همچنین میانگین سازه توسعه کارآفرینی در بین کارآفرینان کشاورز با ۳.۲۹ از سطح مطلوب میانگین عددی ۳ بالاتر و در حد متوسط است؛

**جدول ۶- نتایج آزمون تی تک نمونه‌ای در مورد سازه مورد بررسی و ابعاد آن**

مقایسه میانگین‌ها در سطح اطمینان ۰/۹۵	میانگین	سطح معناداری	T آماره	مقایسه میانگین‌ها در سطح اطمینان ۰/۹۵		بعد
				سطح پایین	سطح بالا	
	۳/۲۶	۰/۰۰	۴۹/۰۶	۳/۱۲	۳/۳۹	نوسازی
	۳/۲۴	۰/۰۰	۴۳/۷۱	۳/۰۹	۳/۳۸	پیشگامی
	۳/۴۸	۰/۰۰	۴۷/۹۷	۳/۳۴	۳/۶۳	ریسک پذیری
	۳/۱۹	۰/۰۰	۴۴/۸۱	۳/۰۵	۳/۳۵	نوگرایی
	۳/۲۹	۰/۰۰	۶۵/۱۱	۳/۱۹	۳/۳۹	توسعه کارآفرینی در بین کارآفرینان کشاورزی

مأخذ: یافته‌های تحقیق، ۱۴۰۰

#### ب- بررسی رابطه ویژگی‌های فردی کارآفرینان با توسعه فعالیت‌های کارآفرینانه کشاورزی

بدین منظور ابتدا نرمال بودن ویژگی‌های فردی پاسخگویان با توجه به مقیاس نسبی - فاصله ای به کمک ضرایب چولگی و کشیدگی ( $-1.5 \leq SK \text{ \& } Ku \leq 1.5$ ) بررسی و تایید شد. با توجه به توزیع نرمال متغیرها بین سابقه فعالیت کشاورزی و ایجاد و توسعه کسب و کارهای کارآفرینانه کشاورزی به کمک ضریب همبستگی پیرسون ارتباط مستقیم و معناداری شناسایی شد ( $R=0/19, Sig. \leq 0.05$ ) به طوری که با افزایش سابقه فعالیت‌های کشاورزی کارآفرینان، میزان توسعه فعالیت‌های کارآفرینانه نیز افزایش می‌یابد. همچنین بین سابقه فعالیت‌های کشاورزی و کلیه ابعاد توسعه فعالیت‌های کارآفرینانه کشاورزی رابطه مستقیم و معناداری وجود دارد. به طوری که بین سابقه فعالیت کشاورزی و بعد پیشگامی ( $R=0/38, Sig. \leq 0.05$ ) و بعد نوسازی ( $R=0/18, Sig. \leq 0.05$ )، و بعد ریسک‌پذیری ( $R=0/30, Sig. \leq 0.05$ )، و بعد نوگرایی ( $R=0/13, Sig. \leq 0.05$ )، رابطه مستقیم و معنادار وجود دارد.

بین متغیر سن و توسعه فعالیت‌های کارآفرینانه کشاورزی رابطه معناداری وجود ندارد ( $Sig. \geq 0.05$ ). اما بین سن و نوسازی و پیشگامی با ( $R=0/13, Sig. \leq 0.05$ )، و ( $R=0/14, Sig. \leq 0.05$ ) ارتباط مستقیم و معناداری شناسایی شد. با توجه به سطح معناداری بین تعداد سال‌های تحصیل و ابعاد ایجاد و توسعه کسب و کارهای کارآفرینانه کشاورزی ارتباط معنادار و مستقیمی وجود ندارد.

بین میزان درآمد حاصل از کارآفرینی و مولفه‌های ایجاد و توسعه کسب و کارهای کشاورزی رابطه معنادار و مستقیم ( $R=0/44, Sig. \leq 0.05$ ) با شدت متوسط وجود دارد. بین درآمد و ابعاد سازه مورد بررسی نیز رابطه مستقیم و معناداری وجود

دارد به طوری که بین درآمد با نوسازی ( $R=0/39, Sig.\leq 0.05$ )، با ریسک پذیری ( $R=0/32, Sig.\leq 0.05$ )، و با نوگرایی همبستگی مستقیم و معنادار ( $R=0/69, Sig.\leq 0.05$ ) وجود دارد.

بین رضایت از فعالیت کسب و کار کار آفرینانه کشاورزی و سازه مورد بررسی رابطه مستقیم و معنادار وجود دارد ( $R=0/24, Sig.\leq 0.05$ ). همچنین بین میزان رضایت از کسب و کار با نوسازی ( $R=0/21, Sig.\leq 0.05$ )، و پیشگامی ( $R=0/20, Sig.\leq 0.05$ )، ریسک پذیری ( $R=0/30, Sig.\leq 0.05$ ) و نوگرایی ( $R=0/31, Sig.\leq 0.05$ ) ارتباط مستقیم و معناداری وجود دارد.

### جدول ۷- بررسی همبستگی پیرسون بین ویژگی های فردی کار آفرینان و متغیر وابسته (ایجاد و توسعه کسب و کارهای کشاورزی)

رضایت از کسب و کار	درآمد		تعداد سال های تحصیل		سن		سابقه فعالیت های کشاورزی		مولفه		
	Sig	R	Sig	R	Sig	R	Sig	R			
	۰/۰۳	۰/۲۴	۰/۰۴۵	۰/۳۹	*۰/۳۴	۰/۱۰	۰/۰۲	۰/۱۳	۰/۰۲۵	۰/۱۸	نوسازی
	۰/۰۴	۰/۲۱	*۰/۰۷	۰/۳۶	*۰/۹۰	۰/۱۳	۰/۰۱۹	۰/۱۴	۰/۰۴۶	۰/۳۸	پیشگامی
	۰/۰۴	۰/۲۰	*۰/۰۵۴	۰/۳۲	*۰/۵۰	۰/۰۷	*۰/۹۳	۰/۰۹	۰/۰۳۸	۰/۳۰	ریسک پذیری
	۰/۰۳	۰/۳۰۵	۰/۰۱۴	۰/۶۹	*۰/۳۵	۰/۱۰	*۰/۴۱	۰/۰۸	۰/۰۲۰	۰/۱۳	نوگرایی
	۰/۰۳	۰/۳۱	۰/۰۳۸	۰/۴۴	*۰/۸۰	۰/۰۲	*۰/۷۴	۰/۰۳	۰/۰۴۶	۰/۱۹	ایجاد و توسعه کسب و کارهای کشاورزی

\* عدم وجود رابطه معنادار با احتمال ۹۵ درصد

در ادامه میانگین توسعه کسب و کارهای کشاورزی بین دو مقوله متغیر های اسمی مانند: جنسیت، تاهل، شرکت در دوره آموزشی، بومی یا غیربومی و تحصیلات تخصصی به کمک آزمون t دو نمونه مستقل مورد مقایسه قرار گرفت. مطابق جدول میانگین توسعه کسب و کارهای کار آفرینانه کشاورزی برای زنان ۳/۴۶ و مردان ۳/۲۵، برای افراد مجرد ۳/۴۸ و متاهل ۳/۲۶، برای افرادی که دوره های آموزشی شرکت داشته اند ۳/۲۵ و کسانی که دوره های آموزشی شرکت نداشته ۳/۲۴ می باشد. همچنین میانگین توسعه کسب و کارهای کار آفرینانه کشاورزی برای افراد بومی ۳/۲۹ و غیربومی ۳/۳۱، برای افراد دارای تحصیلات تخصصی ۳/۳۶ و افراد فاقد تحصیلات تخصصی ۳/۲۸ می باشد اما سطح معناداری نشان می دهد که این تفاوتها از لحاظ آماری معنادار نمی باشد ( $Sig \geq 0.05$ ).



## جدول ۸- بررسی تفاوت میانگین توسعه کسب و کارهای کارآفرینانه کشاورزی پاسخگویان بر حسب جنسیت، تاهل، شرکت در

## دوره آموزشی، بومی یا غیر بومی و تحصیلات تخصصی

متغیر مستقل	گزینه ها	میانگین	انحراف معیار	مقدار آزمون T	سطح معناداری
جنسیت	زن	۳/۴۶	۰/۴۹	۱/۶۴	۰/۳۵
	مرد	۳/۲۵	۰/۴۶		
تاهل	مجرد	۳/۴۸	۰/۴۳	۱/۴۱	۰/۳۳
	متاهل	۳/۲۶	۰/۴۸		
شرکت در دوره آموزشی	شرکت داشته	۳/۲۵	۰/۴۸	۰/۰۷	۰/۷۵
	شرکت نداشته	۳/۲۴	۰/۴۷		
بومی یا غیر بومی	بومی	۳/۲۹	۰/۴۸	۰/۱۶	۰/۶۲
	غیربومی	۳/۳۱	۰/۴۱		
تحصیلات تخصصی	دارای تحصیلات تخصصی	۳/۳۶	۰/۳۹	۰/۴۷	۰/۲۵۶
	فاقد تحصیلات تخصصی	۳/۲۸	۰/۴۹		

مأخذ: یافته های تحقیق، ۱۴۰۰

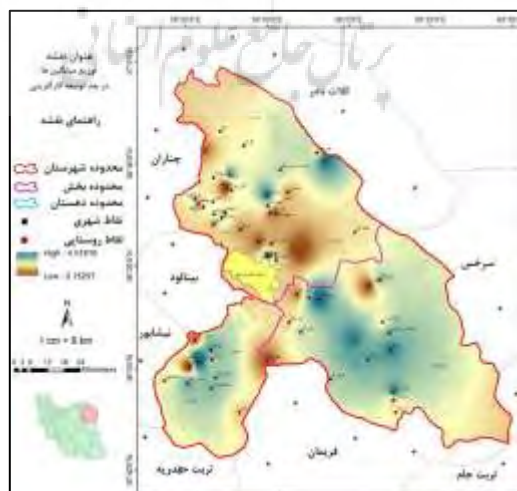
در جدول زیر میانگین توسعه فعالیت های کارآفرینانه کشاورزی در بین کارآفرینان خرد به تفکیک هر روستا محاسبه شد. مطابق جدول بالاترین میانگین به روستای دیزباد بالا با (۴/۵۴) و کمترین میانگین به روستای شور علیا با (۲/۱۱) اختصاص پیدا کرده است. روستای دیزباد بالا در سال ۱۳۴۸ به عنوان یکی از معدود روستاهایی که صددرصد جمعیت باسواد بود، در یونسکو به ثبت رسید و عنوان متمدن ترین روستای ایران را به خود اختصاص داد. این روستا به لحاظ فرهنگی از شرایط خاصی در استان خراسان رضوی برخوردار است و نخبگان فراوانی از این روستا در داخل و خارج کشور در رده های بالای علمی و شغلی مشغول به فعالیت هستند.

صاحب نظران معتقدند توسعه کارآفرینی از مهمترین راهکارهای توسعه روستایی به منظور کاهش بیکاری و ایجاد فرصت های شغلی است. کارآفرینی می تواند از طریق ایجاد اشتغال، بهبود کیفیت زندگی، توزیع مناسب درآمد و بهره برداری بهینه از منابع، نقش مهمی در توسعه روستایی داشته باشد. اگرچه کارآفرینی تنها راهکار اشتغالزایی و افزایش درآمد روستائیان نیست، اما اقتصاددانان این امر را مهمترین عامل توسعه اقتصادی روستاها می دانند. همچنین کشاورزان و روستائیان آن را ابزاری برای بهبود درآمد خویش و زنان آن را امکانی برای اشتغال در مجاورت محل سکونت خود که می تواند خودکفایی، استقلال و کاستن از نیازهای اجتماعی آنان را در پی داشته باشد، می دانند (Laukhanen, 2003).

جدول ۹- میانگین توسعه فعالیت های کارآفرینانه خرد به تفکیک روستاهای مورد مطالعه در شهرستان مشهد

توسعه فعالیت های کارآفرینانه کشاورزی	روستا	توسعه فعالیت های کارآفرینانه کشاورزی	روستا	توسعه فعالیت های کارآفرینانه کشاورزی	روستا
۳.۴۰	سنگ سیاه	۳.۳۶	حسن اباد سرجام	۳.۴۰	ابرش
۳.۲۹	شافیل	۳.۶۶	حسین اباد	۲.۸۲	امان اباد
۲.۱۱	شورعلیا	۳.۵۲	خادم اباد	۳.۵۲	اوردولوک
۲.۸۶	عباس آباد	۳.۴۵	خواجه حسین اباد	۳.۷۹	آبروان حسن اباد
۲.۵۰	فخرداوود	۳.۸۸	خورسغلی	۳.۲۵	آبقد
۳.۴۶	قرقروک	۳.۳۳	خورعلیا	۲.۵۳	برزش اباد
۳.۵۸	کلاته میرزاجانی	۳.۰۳	درغز	۲.۷۵	بهار
۲.۸۸	گازرگاه	۳.۶۵	دزق	۳.۱۵	تپه سلام
۳.۱۷	گنجوک	۲.۹۰	دوله	۳.۰۴	تپه نادر
۳.۶۷	گوارشک	۳.۰۶	دهسرخ	۳.۵۴	توت درخت
۳.۲۷	گوشه کنار	۳.۴۰	دهشک	۳.۸۸	جلال اباد
۳.۰۰	لقمانی	۳.۳۴	دیزباد سفلی	۳.۲۶	جنبه دراز
۳.۴۰	محمدآبادقدس	۴.۵۴	دیزبادبالا	۲.۸۷	جهیزخانه
۳.۵۶	معصوم اباد	۳.۸۹	رضوان	۳.۲۳	جیزآباد
۳.۵۲	معین آباد	۳.۷۲	زیرکن	۳.۴۲	جیم اباد
۳.۰۱	مقصودآباد	۲.۹۲	سالارآباد	۳.۶۹	چارک
۳.۵۴	مهدی آباد	۳.۱۵	سرغایه	۳.۸۱	چاهک
۴.۰۶	میربنگش	۳.۲۷	سعیدآباد	۲.۸۱	چنارک
۳.۲۱	هندل اباد	۳.۶۶	سلیمانی	۲.۸۱	چهچه

مأخذ: یافته های تحقیق، ۱۴۰۰



شکل ۳- توزیع فضایی میانگین توسعه فعالیت های کارآفرینانه کشاورزی در روستاهای دارای کارآفرین خرد کشاورزی

## ۵- بحث و فرجام

در ساختار اقتصادی نواحی روستایی ایران کشاورزی محور اساسی تأمین معیشت به شمار آمده و در اغلب برنامه های توسعه نیز مهمترین و تنها رکن اقتصادی روستاها محسوب می شود. لذا بخش «کشاورزی» در روستاها منبع اصلی اشتغال و منشاء عمده تولید و درآمد محسوب می شود، و توجه به ظرفیت های آن در زمینه ایجاد و توسعه کسب و کار جدید اهمیتی دوچندان دارد. از آنجا که بخش کشاورزی نقش مهمی در فرصت سازی برای اشتغال، کسب درآمد و راه اندازی کسب و کار در نواحی روستایی دارد، لذا تقویت کارآفرینی کشاورزی باید در اولویت برنامه های توسعه روستایی قرار گیرد. مهمترین اهداف توسعه کارآفرینی در کشاورزی را می توان نوسازی و تجدید ساختار کشاورزی خرده پا و بوجود آوردن محیط کشاورزی جدید به منظور ایجاد و توسعه مشاغل جدید در مناطق روستایی دانست.

مطالعه حاضر به شناخت سطح توسعه کارآفرینی در بین کارآفرینان خرد کشاورز شهرستان مشهد می پردازد. با توجه به سطح معنی داری به دست آمده بعد «ریسک پذیری» با ۳.۴۸ بالاترین میانگین را به خود اختصاص داده است. در این بعد کارآفرینان کشاورز میزان تحمل ریسک بالای پروژه هایی با سود بسیار زیاد در کارآفرینی کشاورزی، استقبال از رفتارهای نوآورانه در جهت استفاده از فناوری های جدید در کسب و کار، گرایش به ریسک های معقول و حساب شده در فعالیت کارآفرینی، میزان پشتیبانی از پروژه ها و طرح های کوچک آزمایشی نوآورانه در کارآفرینی کشاورزی بالاتر از میانگین ارزیابی نموده اند. در بعد «نوسازی» با ۳.۲۶، جایگزینی مداوم روشها و فرآیندهای قدیمی در کسب و کار با روش ها و فرآیندهای جدید، بکارگیری روش های جدید در بازاریابی و فروش محصولات تولیدی، موفقیت در معرفی محصولات تولیدی به بازار، میزان به کارگیری تکنولوژی های جدید در انجام فعالیت های مختلف مرتبط با کسب و کار، میزان تغییر در کمیت محصولات و خدمات در طول چند سال گذشته، میزان تغییر در کیفیت محصولات و خدمات در طول چند سال گذشته در حد متوسط تا زیاد مورد توجه کارآفرینان کشاورز قرار گرفته است. در بعد پیشگامی با ۳.۲۴، پیشگام و پیشرو بودن در فعالیتهای کارآفرینی مرتبط کشاورزی در روستا، پیش قدم بودن در ارائه یک محصول جدید در حوزه کارآفرینی کشاورزی، پیشگام بودن در تغییر روش های بازاریابی محصول تولیدی، دست زدن به اقدامات جدید در بازار در مقایسه با رقبای دیگر مورد توجه بوده است. و در نهایت در بعد نوگرایی با ۳.۱۹ جست و جوی مداوم روش ها و فرآیندهای جدید در راستای بهبود عملکرد در تولید، انجام اقدامات و روش جدید برای تحقق اهداف تجاری تعریف شده، تفکر مداوم در رابطه با ایجاد یک روش جدید برای مطلوب شدن کسب و کار کارآفرینی، تاکید بر بکارگیری و توسعه ایده های جدید و نوآورانه در کار مورد توجه قرار گرفته است. در مجموع میانگین سازه توسعه کارآفرینی در بین کارآفرینان کشاورز با ۳.۲۹ از سطح مطلوب، بالاتر و در سطح متوسط است. میانگین توسعه کسب و کارهای کارآفرینانه کشاورزی بر اساس جنسیت، تاهل، بومی/غیربومی بودن، تحصیلات تخصصی و شرکت در دوره های آموزشی تفاوت معناداری نداشته است ( $Sig \geq 0.05$ ).

نظر به اهمیت انکارناپذیر کارآفرینی به ویژه در اشتغالزایی و پایداری کشاورزی، پیشنهاد می شود به منظور توسعه و بهبود کارآفرینی کشاورزی، در سیاستگذاری های آینده، سیاستگذاری های خاص با رویکرد جامع صورت پذیرد. این امر می

تواند تأثیری مثبت بر مواردی چون جذب سرمایه گذار و نیروی کار متخصص در بخش کشاورزی، کاهش نرخ مهاجرت روستایی و توسعه روستایی و کشاورزی، افزایش تولید و خوداتکایی داشته باشد.

## ۶- منابع

- احمدپور داریانی، محمود و مقیمی، سید محمد (۱۳۸۵). مبانی کارفرینی. تهران: نشر فراندیش.
- اصغرپور ماسوله، احمدرضا (۱۳۹۲). آمار مقدماتی برای علوم اجتماعی. تهران: نشر سنبله.
- جمشیدی، علیرضا، جبینی، داود، قنبری، یوسف، طوسی، رمضان و پسرکلو، موسی (۱۳۹۴). بررسی عوامل مؤثر بر توسعه کارآفرینی در تعاونی‌های تولید کشاورزی شهرستان مینودشت، مجله آمایش جغرافیایی فضا، دوره ۵، شماره ۱۵، صص ۲۱۱-۲۲۵.
- جوادی، محمدحسن (۱۳۹۳). عوامل مؤثر بر توسعه کارآفرینی در تعاونی‌های کشاورزی استان تهران. پایان نامه کارشناسی ارشد، دانشگاه آزاد اسلامی. واحد تهران.
- جوان، جعفر، علوی زاده، امیرمحمد و کرمانی، مهدی (۱۳۹۰). نقش متنوع سازی فعالیت های اقتصادی در توسعه پایدار روستایی (مطالعه موردی: شهرستان سمیرم). جغرافیا فصلنامه علمی پژوهشی انجمن جغرافیای ایران، دوره ۹، شماره ۲۹، صص ۱۷-۴.
- حبیب پور گتایی، کریم و صفری شالی، رضا (۱۳۹۰). راهنمای جامع کاربرد SPSS در تحقیقات پیمایشی، تهران: انتشارات متفکران.
- خالدی، کوهسار، کاظمی، سیدحسن و شاهمرادی فرد، منوچهر (۱۳۹۷). تبیین جایگاه واقعی بخش کشاورزی ایران در اقتصاد ملی با تمرکز بر ارزش افزوده کسب و کار کشاورزی، مجله اقتصاد کشاورزی و توسعه، دوره ۲۶، شماره ۱۰۴، صص ۲۳۹-۲۶۸.
- رحمانیان کوشکی، مهدی و زارعی، یعقوب (۱۳۹۷). واکاوی سازه‌های فردی و اجتماعی مؤثر بر توسعه کارآفرینی روستایی با تأکید بر بخش کشاورزی کام فیروز شهرستان مرودشت، پژوهش‌های روستائی، دوره ۹، شماره ۲، صص ۲۰۹-۳۰۷.
- رضوانی، محمدرضا و نجارزاده، محمد (۱۳۸۷). بررسی و تحلیل زمینه های کارآفرینی روستاییان در فرایند توسعه نواحی روستایی مطالعه موردی: دهستان برآن جنوبی شهرستان اصفهان. فصلنامه توسعه کارآفرینی، دوره ۱، شماره ۲، صص ۲۰-۱۰.
- شریف‌زاده، ابوالقاسم، محبوبی، محمدرضا و عربیون، ابوالقاسم (۱۳۸۸). تبیین مؤلفه‌های توسعه کسب‌وکارهای کشاورزی در استان گلستان. فصلنامه علمی پژوهشی توسعه کارآفرینی، دوره ۲، شماره ۴، صص ۸۵-۱۱۲.
- غروی نخجوانی، سید احمد (۱۳۸۱). بحران بیکاری در اقتصاد ایران. پژوهشنامه اقتصادی، دوره ۲، شماره ۶، صص ۱۸۴-۱۷۱.
- فلاح، محمدرضا (۱۳۹۷). شناسایی پیشران های مؤثر در توسعه کسب و کارهای بسیار کوچک میکرو در بخش مشاغل خانگی روستایی. فصلنامه پژوهشی تحقیقات بازاریابی نوین، دوره ۸، شماره ۳۰، صص ۱۴۰-۱۱۹.
- فلاح، محمدرضا، پرهیزکار زرلی، فاطمه (۱۳۹۹). شناسایی پیشایندهای ورود موفق زنان روستایی به حوزه کارآفرینی: مطالعه موردی استان خراسان شمالی. فصلنامه پژوهشی تحقیقات بازاریابی نوین، دوره ۲۳، شماره ۴، صص ۸۹-۱۱۳.
- مرکز آمار ایران. ۱۳۹۱. سالنامه آماری استان خراسان رضوی، فصل اقتصاد.
- مریدسادات، پگاه، رکن الدین افتخاری، عبدالرضا، پورطاهری، مهدی و شعبانعلی فمی، حسین (۱۳۹۶). واکاوی وضعیت کارآفرینی پایدار در سیاستهای کلان و بخشی کشاورزی جمهوری اسلامی ایران، فصلنامه پژوهش های روستایی، دوره ۸، شماره ۱، صص ۹۹-۸۲.
- موحدی، رضا، یعقوبی فرانی، احمد (۱۳۹۲). درآمدی بر کارآفرینی روستایی. چاپ اول. تهران: انتشارات دانشگاه بوعلی سینا.
- مؤمنی، فرشاد، دشتبانی، سارا و بانوئی، علی اصغر (۱۳۹۶). اهمیت بخش کشاورزی در حفظ تعادل اقتصادی - اجتماعی ساختار شهری و روستایی ایران. فصلنامه اقتصاد فضا و توسعه روستایی، سال ششم، شماره ۱۷، صص ۴۶-۱۷.
- نجاری عبدال آبادی، مریم. (۱۳۹۶). مطالعه و تحلیل ظرفیت های توسعه کارآفرینی در نواحی روستایی (مطالعه موردی: روستاهای بخش مرکزی شهرستان مه ولات). پایان نامه کارشناسی ارشد در رشته جغرافیا و برنامه ریزی روستایی (گرایش مدیریت توسعه پایدار روستایی)، دانشگاه فردوسی مشهد.
- هزارجریبی، جعفر (۱۳۸۴). کارآفرینی. تهران: انتشارات پژوهشکده امور اقتصادی.

- Alegre, J., & Chiva, R. (2009). Entrepreneurial orientation, organizational learning capability and performance in the ceramic tiles industry (No. 2009-08). Instituto Valenciano de Investigaciones Económicas, SA (Ivie).
- Burns, P., & Dewhurst, J. (Eds.). (2016). Small business and entrepreneurship. Macmillan International Higher Education.
- Chamhuri, S (1996). Rural Development in jomo K. S. and Ng.Siew Kiat (eds), Malaysia's.
- Díaz-Pichardo, R., Cantu-Gonzales, C., & López-Hernández, P. (2014). From farmers to entrepreneurs: The importance of associative behavior. Homos 1003, Col. Noche Buena. Santa Cruz Xoxocotlan, Oaxaca, CP. 71230, Mexico.
- Dyt, R., & Halabi, A. K. (2007). Empirical evidence examining the accounting information systems and accounting reports of small and micro business in Australia. Small Enterprise Research, 15(2), 1-9.
- Hough, J., & Scheepers, R. (2008). Creating corporate entrepreneurship through strategic leadership.
- Jennings, P., & Beaver, G. (1997). The performance and competitive advantage of small firms: a management perspective. International small business journal, 15(2), 63-75.
- Kelly, K., & Kawakami, R. (2008). Microenterprise study. Arlington, VA: Association for Enterprise Opportunity.
- Kiggundu, M. N. (2002). Entrepreneurs and entrepreneurship in Africa: What is known and what needs to be done. Journal of developmental entrepreneurship, 7(3), 239.
- Laukhanen Mauri (2003). "Exploring academic entrepreneurship: drivers and tensions of university - based business", Journal of Small Business and Enterprise Development, Volume 10 Number 4.
- Mattare, M., Monahan, M., & Shah, A. (2010). Navigating Turbulent Times and Looking into the Future: What Do Micro-Entrepreneurs Have to Say? Journal of Marketing Development and Competitiveness, 5(1), 79-94.
- Mattare, M., Monahan, M., & Shah, A. (2011). A profile of micro-entrepreneurship in western Maryland: How demographic variables affect these nascent engines of opportunity. Journal of Marketing Development and Competitiveness, 5(3), 127-138.
- Preuss, L., & Perschke, J. (2010). Slipstreaming the larger boats: Social responsibility in medium-sized businesses. Journal of Business Ethics, 92(4), 531-551.
- Rhodes, Marjorie, and Tara M. Mandalaywala. (2017). "The development and developmental consequences of social essentialism." Wiley Interdisciplinary Reviews: Cognitive Science 8.4 . e1437.
- Scheepers, M. J., Hough, J., & Bloom, J. Z. (2008). Nurturing the corporate entrepreneurship capability. Southern African Business Review, 12(3), 50-75.
- Smit A. (2004) Changing external conditions require high levels of entrepreneurship in agriculture. Acta Horticulturae 655: 167-173.
- Valentinov. V. 2007. Why are cooperatives important in agriculture? An organizational economics perspective. J. Inst. Econ., 3(1): 55-69.



پښتونستان د علومو انساني او مطالعاتو فریښی  
پرتال جامع علوم انسانی



پروپوزیشن گاہ علوم انسانی و مطالعات فرهنگی  
پرتال جامع علوم انسانی