



جغرافیا و روابط انسانی، زمستان ۱۴۰۰، دوره ۴، شماره ۳، صص ۹۶-۱۲۱

ارزیابی شاخص های کالبدی فضاهای شهری بر تحقق پذیری شهرشاد (مطالعه موردی: منطقه یک شهر تهران)

تیمورابکار*^۱، مینا ابرکار^۲، ابراهیم الیاسی^۳

^۱: کارشناسی ارشد جغرافیا و برنامه ریزی شهری دانشگاه پیام نوراصفهان .

^۲: کارشناسی ارشد جغرافیا و برنامه ریزی شهری دانشگاه یزد.

^۳: کارشناسی ارشد طراحی شهری، دانشگاه آزاد اسلامی واحد علوم و تحقیقات زنجان.

tamorabarkar@gmail.com

تاریخ پذیرش: ۱۴۰۰/۱۱/۱۵

تاریخ دریافت: ۱۴۰۰/۱۰/۲۶

چکیده

امروز با توجه به رشد نابسامان کالبدی شهرها و بی تعادل در کاربریهای موجود و از طرفی برای ارتقای کیفی شهر نشینی و تعادل بخشی و ساماندهی و بهینه گزینی کاربری ها، اراضی شهرها، از اهمیت بسیار زیادی برخوردار است. هدف از این مقاله تشریح انواع کاربریها در سطح شهر دهدشت با توجه به مکان قرارگیری آنها و شناسایی کمبودهای این شهر از نظر کاربری های مورد نیاز و بررسی وسعت، سرانه، تراکم و پراکندگی هریک از آنها و نهایتاً ارائه الگوی توسعه آتی و راهکارهایی برای دستیابی به توسعه مطلوب است. روش تحقیق در این مقاله مبتنی بر رویکرد توصیفی-تحلیلی است که برای تدوین چارچوب نظری تحقیق و مروری بر تحقیقات پیشین، از روش کتابخانه ای (اسنادی) بهره گرفته شد و نتایج با استفاده از تکنیک *SWOT* تحلیل گردید. یافته های تحقیق با توجه به وضع موجود شهر تا سال ۱۳۸۲ بیانگر این است که بعضی از کاربری های شهر از نظر سرانه (به ازای هر نفر) و سطح (مسافت)، در وضعیت نامطلوب بوده و از سوی دیگر بعضی از کاربری ها از این نظر در جایگاه مطلوب و مناسبی قرار گرفته اند. این وضعیت بیانگر عدم تعادل و ناهماهنگی بین کاربری ها است که از عدم دقت نظر کافی برنامه ریزان شهری در زمان تهیه آنها ناشی می شود. نتیجه تحلیل کاربری ها در شهر دهدشت، نشان می دهد که گسترش کالبدی شهر در دهه های اخیر و افزایش جمعیت آن، باعث عدم تعادل در پراکنش کاربری ها گردیده است و سرانه بسیاری از کاربری های موجود با ضوابط علمی و استانداردهای معماری و شهرسازی مطابقت ندارد.

واژگان کلیدی: تحقق پذیری، فضاهای شهری، عوامل کالبدی، شهر شاد، منطقه یک تهران



۱. مقدمه

نقش شادی در زندگی افراد جامعه به حدی زیاد است که متفکر اجتماعی، راسکین معتقد است: ثروتمندترین کشورها کشوری است که بیشترین افراد شاداب را داشته باشد (اقلیما و ابراهیم نجف آبادی، ۱۳۹۰: ۸). اهمیت این موضوع تا آنجاست که از سال ۲۰۰۰، سازمان ملل برای سطح توسعه یافتگی کشورها، متغیر شادکامی را به عنوان یک متغیر کلیدی وارد محاسبات کرده است (تمیزی فر، ۱۳۹۲: ۱۹). در همین راستا در مطالعات جدید شهری، شادی به یک مفهوم کلیدی تبدیل شده و ادبیات شادی روی نقش مکان، جوامع محلی و پیوستگی اجتماعی و حس تعلق حساب جدی باز می کند. انریکه پنالوسا، شهردار بوگوتا، با ابداع مفهوم "شادی شهری" پتانسیل شادی و رفاه را در سیاست های دولتی، برنامه ریزی و تصمیم گیری آشکار نمود. سیاست های پنالوسا و تصمیم گیران در "زیرساخت های رفاه"، نقش حیاتی برنامه ریزان و تصمیم گیران را در کمک به ارتقای کیفیت زندگی و شادی ساکنان شهرهایشان مورد تأکید قرار داد (*Gardner Samavati, Ranjbar, 2016. & Assadourian, 2004*). در ایران، به جز پژوهش های اندک، آن هم بیشتر با رویکردی روان شناختی و با محور قرار دادن فرآیندهای ذهنی منجر به شادی یا ناشادی، توجه درخوری به این موضوع نشده است (*mousavi, 2013*). این در حالی است که شادی زمینه های پررنگی در تاریخ ایران باستان داشته و شادی به مثابه الگوی فرهنگی غالب نیایش های دینی از مهم ترین بخش های زندگی روزمره بوده است (*orojnia, 2013*). براساس گزارش جهانی شادی در سال ۲۰۱۷، ایران از بین ۱۵۵ کشور در جایگاه ۱۰۸ قرار دارد (*Huang, 2017 & Helliwell*). به نظر می آید بخش قابل توجهی از این وضعیت را می توان در بررسی کیفیت فضاهای شهری جست و جو کرد. فضاهای شهری به عنوان بستر زندگی شاد و فعالیت شهروندان باید بتوانند با توجه به شباهت ها و تفاوت های میان افراد و گروه های سنی، جنسی، محیطی شاد، سالم و جذاب را برای همه افراد فراهم کند و نیاز تمامی اقشار اجتماعی را پاسخ دهد (بیرانوندزاده و همکاران، ۱۳۹۸: ۳۱۱). به گونه ای که کمیت و کیفیت فضاهای شهری زمینه ساز شادمانی شهروندان در کلانشهرهایی همچون تهران به خصوص در منطقه یک در مقایسه با استانداردهای جهانی نیاز به بازنگری جدی دارد (*samavati, 2016*). مطالعات و تجربیات جهانی نشان می دهد که کیفیت شهر و فضاهای شهری عاملی کلیدی در شادمانی بوده و از طریق ایجاد فضاهایی بانشاط و سرزنده می توان زمینه ساز شادی شهروندان در مقیاسی فراتر از فضاهای عمومی شد (*Samavati, Ranjbar, 2017*). این نوع ارتباط عمدتاً در رابطه با کیفیت های پایه فضاهای شهری رخ می دهد و می توان شاد بودن را کیفیتی پایه در بررسی فضاهای شهری دانست. در حال حاضر، در بسیاری از شهرهای ایران بویژه در شهر نمونه مورد مطالعه (منطقه یک تهران)، کمتر در طراحی فضاهای شهری و عرصه های عمومی به این مساله تأثیر شهرها بر شاد زیستن ساکنانش توجه می شود، منطقه یک تهران که به علت داشتن آب و هوای خوب به ویژه در ارتفاعات و همچنین بافت روستایی یا باغ شهر و همچنین وجود مراکز خرید، گردشگری، پارک های قدیمی

¹. Ruskin

وجنگلی، زیارتگاه ها وهمینطور مسیر های منتهی به کوهستان (دربند، درکه و توچال و...) قطب توریستی و گردشگری کلانشهر تهران محسوب می گردد. با این وجود عواملی که در افزایش شادی و نشاط شهروندان مؤثر باشد کمتر در این عرصه عمومی به چشم می خورد، نشاط شهری و سرزندگی شهری در این فضاها جای خود را به اغتشاشات بصری و نازیبا بودن شهر که تحت عنوان کیفیات بصری؛ عوامل زیبایی شناختی بررسی می گردد. او از طرفی کمبود پاتوق های شهری جهت تعاملات مناسب و افزایش ارتباطات اجتماعی شهروندان داده است و از جهتی دیگر کمبود امکانات رفاهی و کم توجهی و فقدان مؤلفه های سیما و منظر شهری (مبلمان، روشنایی و...) مناسب در فضای شهری از مشکلات این محدوده می باشد و از سویی با توجه به دیدگاه بسیاری از کارشناسان، که نحوه به کارگیری رنگ در شهر، موجب ایجاد فضایی نشاط انگیز می شود، جای خالی رنگ به شدت در شهر به خصوص در محدوده مورد مطالعه منطقه یک تهران محسوب می شود، احساس می شود، بطوریکه بسیاری از نماها و مبلمان های مورد استفاده فاقد رنگ مناسب و شاد هستند. و در کنار این مشکلات نادیده گرفتن فرهنگ و سنت شهر در طراحی نمای ساختمان ها و مبلمان ها و... که نشانه های فرهنگی شهر محسوب می شوند، احساس می شود. با توجه به موارد بیان شده ضرورت توجه به این موارد در طراحی جهت ایجاد شادی و نشاط فضاهای شهری چالش اصلی طرح موجود می باشد. از این رو با توجه به اهمیت این موضوع به صورت نظری و با استناد به منابع به بررسی تأثیر شاخص های کالبد در فضاهای شهری بر احساسات و روح و روان شهروندان و ایجاد شادی و نشاط ساکنان منطقه یک تهران پردازیم. بر همین اساس در پی پاسخگویی به این سوال در این پژوهش می باشیم: آیا شاخص های کالبدی فضاهای شهری بر تحقق پذیری شهرشاد اثر گذار است؟ در این زمینه موضوع مورد بحث تحقیقاتی به شرح زیر صورت گرفته است:

اورکی و همکاران (۱۳۹۸) در مقاله ای تحلیل فضایی عوامل موثر بر شهر شاد از دیدگاه شهروندان، مطالعه موردی: شهر یزد را انجام داده و به این نتیجه رسیده اند که میزان شادی شهروندان ساکن شهر یزد متوسط رو به بالا می باشد و بین متغیرهای زمینه ای تنها بین تحصیلات و شادی ارتباط معکوس وجود دارد، بین متغیرهای جنس، تأهل و سن با شادی رابطه ای وجود ندارند، همچنین بین نوع فعالیت و میزان استفاده از فضاهای شهری با شادی رابطه ای وجود ندارد. بین نوع دسترسی به فضاهای شهری و ابعاد اجتماعی با شادی ارتباط مستقیم و معناداری و بین ابعاد اقتصادی با شادی ارتباط معکوس و معناداری وجود دارد برعکس بین ابعاد فضایی و شادی هیچ رابطه ای وجود ندارد. اما مدل آنتروپی شانون نشان می دهد که ابعاد اجتماعی-فضایی به یک اندازه روی شادی تأثیر می گذارند و ابعاد اقتصادی در اولویت بعدی قرار می گیرد.

موسی زاده و محمدی (۱۳۹۸)، در مقاله ای بازنمایی عوامل مؤثر بر ارتقا کیفیت شادمانی در فضای شهری با بهره گیری از اصول رویکرد شهر شاد نمونه موردی: خیابان چهارباغ عباسی اصفهان، را انجام داده و به این نتیجه رسیده اند که به منظور ایجاد فضای شهری شاد از دید کاربران، توأمان باید ابعاد عینی و ذهنی را مدنظر قرار داد تا سطوح متعالی شادی محقق شود. شاخص های عینی مؤثر بر افزایش شادی، مواردی چون: محدودیت

دسترسی وسایل نقلیه، زیبایی، سرزندگی، مطلوبیت فضای سبز و سیما و پاکیزگی و در ابعاد ذهنی شاخص هایی چون: احساس غرور، امنیت روزانه و شبانه، خاطره انگیزی و احساس صمیمیت را شامل می شود. سماواتی و رنجبر (۱۳۹۷)، در مقاله ای بازشناسی عوامل مؤثر بر شادی در فضاهای عمومی شهری مطالعه موردی: محدوده

پیاده راه مرکز تاریخی تهران، را انجام داده و به این نتیجه رسیده اند که میانگین احساس شادی بر مبنای روش وینهوون در بین شهروندان تهرانی ۵/۹۰ از ۱۰ است. نتایج تحلیل ها نمایانگر آن است که چهار مؤلفه اصلی ویژگی های کالبدی، کیفیت های فضای شهری، ابعاد ذهنی و ویژگی های جامعه مهم ترین عوامل تأثیرگذار بر شادی هستند و در این میان مؤلفه ویژگی های کالبدی از بالاترین تأثیرگذاری بر شادی برخوردار است. همچنین شادی شهروندان در محدوده پیاده مرکز تاریخی تهران بیش از آن که متأثر از ویژگی های کلان جامعه باشد، متأثر از کیفیت فضای شهری به ویژه کیفیت های کالبدی است.

باستانی و ملکی پور (۱۳۹۵)، بررسی تأثیر فضای شهری بر احساس شادمانی ساکنان ۹ محله شهر تهران، را انجام داده و به این نتیجه رسیده اند که احساس شادمانی افراد در حد متوسط است. متغیرهای اثرگذار بر احساس شادمانی به ترتیب رضای نیاز به امنیت، رضای نیاز به احساس تعلق و رضای نیاز فیزیولوژیکی است. متغیر رضای نیاز به امنیت، بیشترین تأثیر را بر میزان احساس شادمانی دارد. متغیرهای مستقل پژوهش حدود ۴۵ درصد از واریانس متغیر احساس شادمانی را تبیین می کنند. بعد غیر کالبدی فضای شهری که شامل محیط اجتماعی (میزان و نوع روابط اجتماعی و محیط فرهنگی اجرای برنامه ها و مراسم می شود و بعد کالبدی به طور غیر مستقیم بر احساس شادمانی اثرگذار است. همچنین نتایج نشان می دهد میزان احساس شادمانی ساکنان منطقه ۱۲ با داشتن فضای شهری غنی تر از حیث بعد کالبدی و به ویژه بعد غیر کالبدی، بیش از مناطق ۳ و ۱۷ تهران است.

مارچلا سپ (Sepe, 2015: I-2) گزارشی با عنوان شادی در خیابان و فضاهای عمومی منتشر کرد، در این گزارش مقالات متعدد مربوط به موضوع شهر شاد ارائه شد و ارتباط بین شادی و فضاهای عمومی تدوین گردید. اصول شادی در شهر، اقدامات هنری، طراحی فضاهای عمومی در راستای شادی، ارتباط بین منظر شهری و شادی از جمله عناوینی است که در گزارش سپ بیان شده است.

چارلز مونتگومری (۲۰۱۳) کتاب جدیدی با عنوان «شهر شاد: زندگی خود را از ورای طراحی شهری تغییر دهیم» به کمک انریک پنالوسا شهردار اسبق شهر بوگوتا در کلمبیا تهیه و تحریر کرده است. هدف از نگارش این کتاب، مستندسازی واقعیات مربوط به این مسئله است که آیا سیاست گذاری و طراحی شهری می تواند حقیقتاً بر شادمانی و رضایت شهروندان از زندگی تأثیر بگذارد؟ در نهایت این کتاب یک دستورالعمل ۶ بخشی برای ایجاد نشاط و شادمانی در شهر ارائه می دهد و پیرامون مباحث ارتقاء تفریح، سلامتی، آزادی، جهندگی، برابری و ارتباطات اجتماعی در شهرها بحث می کند. یکی از پیام های بزرگ کتاب مونتگومری این است که

¹. Marchela Sepe

یک شهر قابل زندگی یک شهر شاد نیز هست. اما با توجه به نگرانی هایی که در دنیای امروز وجود دارد از بعد دیگری نیز می توان گفت: «شهر شاد شهریست کم کربن، سبز و شهری که از ما حفاظت می کند»

ترانمر^۱ (۲۰۱۲) در مقاله مردم شاد یا مکان های شاد؟ با استفاده از مدل های چند سطحی، از رویکرد علوم ناحیه ای و جغرافیایی برای تحلیل شادمانی و خوشبختی استفاده کرده است. او از مدل های چند سطحی داده های پیمایش پانل خانگی بریتانیا و از سرشماری جمعیت انگلستان برای رسیدن به ذات و گستره شادمانی و خوشبختی برای تعیین نسبی اهمیت منطقه (ناحیه)، خانواده و خصوصیات فردی بر این پیامدها استفاده می کند. بر اساس یافته های مقاله تنوع زیادی از شادمانی و خوشبختی قابل استناد به سطوح فردی وجود دارد. با کنترل این ویژگی ها تنوع در شادمانی و خوشبختی به طور آماری، رابطه معناداری میان مناطق یافت نشد.

لولو و جیان بین شیه^۲ (۲۰۱۰) نیز در مقاله ای تحت عنوان «منابع شادمانی: یک تحقیق کیفی» به شناسایی منابع شادمانی پرداخته اند. نویسندگان از تحلیل کیفی برای گسترش سنخ شناسی استفاده کرده اند. و گروه اصلی میان ۱۸۰ منبع برای شادمانی پیدا کرده اند که عبارتند از: ۱. رضامندی از نیاز به احترام؛ ۲. تناسب روابط میان فردی؛ ۳. رضایت از نیازهای مادی؛ ۴. دستیابی به کار؛ ۵. آسان گرفتن زندگی؛ ۶. لذت بردن در امور؛ ۷. احساس خود کنترلی و خود مسلم؛ ۸. لذت و احساسات مثبت و ۹. سلامتی. پژوهش بر مبنای مصاحبه با ۵۴ نفر از بزرگسالان ۱۸ تا ۶۰ سال ساکن کاسیونگ تایوان انجام شده است. بر اساس نتایج، مفهوم غربی شادمانی تأکید بیشتری بر روابط بین شخصی یا ارزیابی درونی دارد. در مقابل مفهوم چینی از شادمانی تأکید بیشتری بر ارزیابی بیرونی دارد. همچنین مفهوم چینی شادمانی بخش منحصر به فردی مانند آسان گرفتن زندگی دارد. بر اساس نتایج این مقاله منابع شادمانی در میان ساکنان اجتماع در کاسیونگ تایوان و غرب به هم شبیه اند.

۲- ادبیات نظری پژوهش

شادی در لغت به معنی: شادمانی، خوشحالی، بهج، استبهاج، بشاشت، مسرت، نشاط، طرب، ارتیاح، وجد، انبساط، سرور، فرح و سراء آمده است (Siphori and Falahati, 2011: 87). شادی یک حالت روانی است که پس از برآورده شدن امیال انسانی ایجاد می شود. (Khalili et al., 2012: 5). اینکه آیا شادی را می توان و یا اصولاً باید، اندازه گیری نمود، یا روش اندازه گیری و شاخصهای آن چیست چالش برانگیز است (2007 Dolan, et al, شاخص «LHpLE» یا «از دست دادن امید به زندگی»^۳ شاخص ارزشمندی است که پس از فاجعه فوکوشیمای ژاپن مطرح گردید (muracami et al, ۲۰۱۷). رابطه معکوس معنی داری میان میزان جمعیت شهرهای چند صد هزار نفری و شادی شهروندان در آمریکا (Okulicz, 2017) و نیز چین (CHIN, ET AL, 2015) دیده می شود. بی تردید مباحث مربوطه به عوامل تعیین کننده شادی و رفاه ذهنی به سرعت در حال رشد است. پژوهش در زمینه امکان وجود ارتباط میان سعادت ذهنی و محیط جغرافیایی، و روابط متقابل این دو رو به گسترش است (Ballas, 2013: 44). سنجه های ذهنی رفاه و خوشبختی، معطوف

¹. Tranmer

². Luo Lu & Jian Bin Shih

³. (loss of happy life expectancy)

به حوزه نو ظهوری به نام «شادی» است. همچنین اهمیت عوامل جغرافیایی، اجتماعی، اقتصادی مرتبط با کیفیت زندگی، رفاه و خوشبختی، آشکار است؛ (Ballas & Dorling, 2013: 89). اینکه شادی بر شاخص امید به زندگی مؤثر می باشد؛ مبحثی پابرجا هست (Frey, 2011).

۱-۲ مفهوم و زمینه های موضوع شادی در شهر

یکی از دغدغه های صاحب نظران، سنجش مفهوم شادی و عوامل مؤثر بر آن است. چالش اصلی سنجش شادی، سختی

اندازه گیری کمی مفهوم شادی به علت ماهیت ذهنی واژه است. اهمیت نسبی عناصر شادی در میان فرهنگ های مختلف و محیط و جغرافیای مختلف چنان متغیر است که گاه شاخص های شادی در یک مکان در سایر مکان ها نامناسب و غیرمربوط خواهد بود (National Research Council, 2002).

مونتگومری به عنوان یکی از پیشگامان، طی انتشار کتاب "شهر شاد، دگرگون کردن زندگی هایمان از طریق طراحی شهری در سال ۲۰۱۳ یک نسخه پایه برای شادی شهری پیشنهاد می دهد که از مطالعات فیلسوفان، روان شناسان، دانشمندان مغزو متخصصان اقتصاد شادی استخراج شده است. مطالعه مونتگومری از نخستین مطالعاتی است که با عنوان کامل شهر شاد منتشر شده است. براساس دیدگاه وی، یک شهر پس از تأمین نیازهای اولیه مانند غذا و مسکن بایستی به ما آزادی واقعی، حرکت و ساخت زندگی که آرزو داریم را ارائه دهد. همچنین به شیوه ای عادلانه، فضا، خدمات، امکانات، لذت و تفریح، سختی و هزینه را به افراد مختلف اختصاص دهد (Montgomery, 2013). ریچارد مونتزوما بیان می کند که یک شهردقیقا خلاصه آن چیزی است که مردم درباره آن می اندیشند (Rhinehart, 2009, Montgomery, 2007). این موضوع به تأثیر شهر بر ادراکات کلی ذهنی افراد اشاره دارد. فرم شهرها و ساختمان ها می توانند به تغییرات اساسی در رفتار، افزایش شادی، افزایش تعاملات اجتماعی و مانند آنها منجر شوند (Rappaport, 2016) شادی یک مفهوم جمعی است که همه عناصر سیستم شهر را در بر می گیرد (Costanza, Fisher, Ali, Beer, 2008). مونتگومری در بررسی عوامل محیطی بر شادی، شهر شاد را شهری کم کربن و سبز می داند که از ما حفاظت می کند (Montgomery, 2013).

شادی شهری در سه سطح محلی، ملی و منطقه ای کاربرد دارد که ادراک شادی در شهر در مقیاس های گوناگون را فراهم می کند. شهرها و مناطق می توانند شادی را در میان ساکنانشان افزایش دهند. از سیاست های منطقه ای و اجتماعی گرفته تا سرمایه گذاری در زمینه حمل و نقل، مانند خطوط ریلی پرسرعت می تواند بر شادی مؤثر باشد (Brien, 2005). مطالعات و تجربیات جهانی نشان می دهد که محرک های کالبدی فضای شهری عاملی کلیدی در شادمانی بوده و از طریق ایجاد فضاهایی بانشاط و سرزنده می توان زمینه ساز شادی شهروندان در مقیاسی فراتر از فضاهای عمومی و در نتیجه ارتقای سلامت روان شهروندان شد (Montgomery, 2013). در واقع می توان گفت رابطه دوطرفه ای بین شادی و محرک های

¹. Montgomery

کالبدی فضا‌های شهری وجود داشته که تقویت یکی به دیگری کمک کرده و هرکدام می‌توانند شاخص‌های بر دیگری باشند. منظور از محرک کالبدی، عناصر فیزیکی از فضای شهری هستند که مستقیماً بر یکی از حواس پنجگانه انسان تأثیر گذارند (Dijkstra, Pieterse, & Pruyn, 2006).

۲-۲ دیدگاه برنامه ریزان شهری

پیگیری شادی یک تاریخ طولانی در اندیشه سیاسی غرب دارد. اما مطالعه شادی با امور شهری، شهرها یا برنامه ریزی شهری چیست؟ مکان و فضا بر احساسات افراد تأثیر می‌گذارد. موقعیت و وضعیتی که فرد در جامعه دارد بر تجربه ذهنی اش (شادی و ناخودآگاه) تأثیر می‌گذارد. زمانی که ساکنین شهر احساس می‌کنند به مردم و مکان‌های شهری خود وابسته هستند، شادتر هستند. گذشته از این، شادی این است که مردم احساس کنند شهرها از امکانات برخوردار هستند و کیفیت زندگی آنها را بهبود می‌بخشد. بنابراین شادی و پیگیری آن موضوعی است که محققان مناطق شهری و سیاست شهری باید به آن توجه کنند. یافته‌ها نشان می‌دهد که ارتباطات اجتماعی درون شهر و جنبه‌های برنامه ریزی شهری با شادی فرد همراه است. دسترسی مردم به فضا‌های شهری، زیبایی شناسی شهر برای شادی اهمیت دارند. کوین و همکاران (۲۰۱۱) در پژوهشی «درک شادی در ده شهر عمده» به این نتیجه رسیدند که طراحی و شرایط شهرها با شادی ساکنین در منطقه شهری همراه است. شهرهایی که دسترسی آسان به وسایل حمل و نقل عمومی مناسب و امکانات تفریحی و فرهنگی را فراهم می‌کنند، شادی را افزایش می‌دهند. شهرهایی که مقرون به صرفه هستند و به عنوان مکان‌های مناسب برای پرورش کودکان نیز خدمت می‌کنند، ساکنان آن شادتر هستند. پیشنهاد کردند که چنین مکان‌های نوع ارتباطات اجتماعی تقویت می‌کند که می‌تواند شادی را بهبود بخشد و در نهایت جذابیت زندگی در شهر را افزایش دهد. محققان بسیاری از رشته‌ها در حال بررسی علل و پیامدهای شادی هستند. اگرچه در تدوین «سیاستهای شادی» اختلاف نظر دارند، اما هدف همه افزایش سطح شادی مردم است. موریسون (۲۰۰۷) نشان می‌دهد که ویژگی‌های مناطق بر شادی تأثیر مستقیمی دارند. بالاس و ترانمر (۲۰۱۲)، دریافتند افرادی که طولانی‌تر در محل زندگی می‌کردند، شادی آنها بالاتر بود (Ballas & Tranmer, 2012: 88). مدت زمان در آدرس فعلی و شبکه‌های اجتماعی بر شادی تأثیر می‌گذارد. محله‌های شهر، محیط مهمی هستند که می‌توانند ارتباطات اجتماعی و ارتباط با محل را تسهیل کنند (Jacobs, 1961). این ارتباط‌ها به نوبه خود برای شادی و کیفیت زندگی مهم هستند (Layard, 2005: 43). از نظر جین جیکوبز، فیلسوف شهری (۱۹۶۱) پیاده‌رو فعال و پر جنب و جوش، می‌تواند بر مطلوبیت زندگی شهر تأثیر بگذارد و تأثیر مثبتی بر شادی ساکنان داشته باشد. مخاطبین چهره به چهره و محله‌های که به سمت پیاده‌روی می‌روند، احساس اعتماد عمومی و ارتباطات اجتماعی میان ساکنان شهر را تشویق می‌کنند. ری التنبرگ (۱۹۸۹) ادعا می‌کند که «مکان‌های سوم» با استفاده از اصول ترکیبی، مکان‌هایی برای برقراری ارتباطات اجتماعی فراهم می‌کنند. این مکان‌ها نشان‌دهنده انواع مختلفی از مکان‌های عمومی است که مجموعه‌های منظم، داوطلبانه، غیررسمی و خوشایند و فراتر از قلمرو خانه و محل کار را برای افراد پیش‌بینی می‌کنند.

برای شهرها و محله های شهر چنین مکانهایی ضروری است؛ زیرا آنها ارتباطات اجتماعی و شادی را افزایش می دهند. مکان هایی که ممکن است متفاوت باشند در بعضی از شهرها پارک های عمومی در میان دارایی های ارزشمند جامعه هستند نه صرفاً برای سبز بودن آنها بلکه همچنین برای فرصت هایی که برای برقراری ارتباط سازمان یافته یا خودبه خود با دیگر اعضای جامعه میسر می کند. اولدنبورگ (۱۹۹۹) بر اهمیت کافه ها و مراکز اجتماعی تأکید می کند. رستوران های محلی یا فروشگاه های مواد غذایی و یا حتی آرایشگاه ها و سالن های مو نیز ممکن است مهم باشند (Jacobs, 1961). جوامع باید دارای حمل و نقل چندگانه (به عنوان مثال راه رفتن، دوچرخه سواری و حمل و نقل عمومی باشد تا در هنگام اوقات و فراغت مردم را در محله ای عمومی مشترک تشویق کنند. اگر برخی از طرح های شهری، تعاملات اجتماعی و ارتباط با محل را تشویق می کنند، چه نوع مکان های این ویژگیها و تأثیر آنها بر روی شادی را از بین می برند؟ دوانی و همکاران (۲۰۰۰) معتقدند مکان های وابسته به ماشین به خاطر وابستگی به ماشین و رفت و آمدهای طولانی که دارند (برای کار، باسازی و خرید) هم چنین پاتنام (۲۰۰۰) نشان می دهد «زمان بیشتر در خودرو به معنای زمان کمتری برای دوستان و همسایگان است» (پانتام، ۲۰۰۰: ۲۱۴). لیدن (۲۰۰۳) با استفاده از شاخص «قابلیت پیاده»، متوجه شد افرادی که در زندگی پیاده روی می کنند (محله های ترکیبی بیشتر همسایگان می شناسند، اعتماد و فعالیت های اجتماعی و سیاسی بیشتری دارند نسبت به ساکنانی که وابسته به ماشین هستند و در آپارتمان های مسکونی زندگی می کنند (Leyden et al, 2011: 879).

۳-۲ بررسی ارتباط متقابل شادی و محیط

انسان بر محیط تأثیر می گذارد و از آن تأثیر می گیرد. برای ایجاد این تعامل انسان باید محیط را درک کند یعنی از طریق دیدن، صدا، بو یا تماس آنچه در محیط پیرامون عرضه می گردد تحریک شود، قوه ادراک مستلزم جمع کردن (استنباط کردن)، سازماندهی کردن و ایجاد درک اطلاعات محیط می باشد. برای تحریک سیستم عصبی انسان و تأثیر پذیری انسان از محیط انسان باید از قوه بینایی، شنوایی، بویایی و لامسه استفاده کند. بر اساس تحقیقات آدام اسمیت محیط بیشترین تأثیر را بر شادی می گذارد، این محیط برای اجتماع، شهر و برای فرد، خانه می باشد (کرمونا و همکاران، ۱۳۸۸: ۲۵۴).

از نظر ایتلسون^۲ چهار بعد ادراکی که به طور همزمان عمل می کنند، این چهار بعد شامل محرک هایی نظیر شناختی، عاطفی، تفسیری و سنجشی هستند.

شناختی^۳: مستلزم فکر کردن، سازماندهی کردن و نگهداری اطلاعات است. دراصل ما راقادر به ایجاد حس محیط می کند.

عاطفی^۴: مستلزم احساسات ماست که بر محیط اثر دارد و به همان اندازه، ادراک محیط بر احساسات ما مؤثر است.

¹. Adam Smith

². Ittelson

³. Cognitive

⁴. Affective

تفسیریه^۱ شامل معنی یا تداعی معانی برگرفته از محیط است. در تفسیر اطلاعات، ما متکی بر حافظه برای نقاط مقایسه با محرک تازه تجربه شده هستیم.

سنجشی؛ ارزش ها و سلايق و تعيين خوب يا بد را ثبت می کند.

ادراك به جای آن که یک فرایند ساده بیولوژیکی باشد، به طور فرهنگی و اجتماعی آموخته می شود. در صورتی که احساسات ممکن است برای همه مشابه باشد، چگونه افراد تحت تأثیر سازمان دهی و ارزیابی آن تفاوت های احساسی قرار می گیرد. تفاوت ها در ادراك محیطی به فاکتورهایی از قبیل سن، جنسیت، قومیت، سبک زندگی، طول سکونت در فضا و در محیطی که یک فرد در آن زندگی می کند و بزرگ شده است، ارتباط دارد. با وجود این تشابهاتی در تجربه ی محیط شهری گذشته و امروز به این معنی است که جنبه های معینی، به طور مشترک از طریق گروه وسیعی از مردم درک شده است. نقشه های ذهنی و تصاویر مکان ها و محیط ها بالأخص تصاویر مشترک، برای مطالعات ادراك محیطی در طراحی شهری یک اصل می باشند(کرمونا و همکاران، ۱۳۸۸: ۲۵۵).

۲-۴ عناصر فضایی - کالبدی شهر شاداب و با نشاط

در نگاه کلان، یک شهر شاداب دارای ارکانی است که باعث می شود شهر حالت شاد و سرزنده به خود بگیرد و در

نهایت شهروندانی شاد داشته باشد. برخی از این ارکان نقش مستقیم و بسیار مؤثری در افزایش شادابی و سرزندگی شهری و در نهایت نشاط شهروندان دارند. که در این بخش به عناصر فضایی کالبدی در فضای شهری که در ایجاد شادابی و نشاط شهری مؤثر هستند می پردازیم.

۲-۴-۱ امکانات و تسهیلات فرهنگی

امکانات و تسهیلات فرهنگی از قبیل بازسازی و نورپردازی تالارها و تماشاخانه های تاریخی، مراکز برای ارائه هنرهای نمایشی، هنر سراها و نگارخانه ها، موزه های تاریخی، هنری باعث ایجاد بازاری برای تجارت سنتی شده و فعالیت های اوغات فراغت را بهبود می بخشد. برگزاری مراسم های خاص و دیگر امکانات باعث افزایش استفاده کنندگان مرکز شهر و جذابیت مرکز شهر را افزایش می دهد (جیکوبز، ۱۳۸۸). این کاربری های سنتی و تاریخی، در جوامع بشری نقشی بدیع و ماندگار دارند و مروج ترین پدیده های فرهنگی هستند(قریب، ۱۳۸۲).

۲-۴-۲ مراکز خرید و مغازه های خوراکی

کاربری های تجاری خرده فروشی در تحکیم سرزندگی و نیز تصویر ذهنی مطلوب از شهر نیز مهم هستند. این دسته از کاربری ها همچنین نمود واضحی از سلامت اقتصادی را از طریق حضور پر جنب و جوش مردم

¹. Interpretative

². Evaluative

در خیابان، که نقطه مقابل عرصه های خالی از جمعیت جبهه های جلویی مغازه های دیگر است، به نمایش در می آورند (جیکوبز، ۱۳۸۸).

۳-۴-۲ فضای سبز

کاشت درختان در معابر، یکی از مهم ترین مشخصه های منظر خیابان در مرکز شهر است. به علاوه، درختان معابر می توانند با سایه اندازی خود به تلطیف هوا و ایجاد شرایط آسایش کمک نمایند. همچنین درختان بدون آنکه از در معرض دید بودن جلوخان مغازه ها بکاهند، یک شاخص برای خلق مقیاس انسانی بوجود می آورند که تأثیر ساختمان های بلند را تعدیل نموده باعث آرامش عابران پیاده می شوند (جیکوبز، ۱۳۸۸).

۴-۴-۲ ایجاد فضاهای نشستن

یکی از عوامل مهم تأثیر گذار در استفاده از مکان های همگانی، تعداد و تنوع فرصت های نشستن است. در فضاهای همگانی باید مکان های کافی برای نشستن فراهم گردد. بهترین محل قرار نیمکت ها در سطح شهر، مراکزی است که رفت و آمد مردم در آنجا زیاد است (قریب، ۱۳۸۲).

۵-۴-۲ رنگ

رنگ تداعی کننده احساسات، تفکر، نوع معیشت و فرهنگ افراد یک جامعه هستند و با تمامی عوامل و جزئیات زندگی افراد جامعه رابطه تنگاتنگی دارد. رنگ مهمترین عنصر بصری از نظر بار احساسی است که ذهن انسان از آن تأثیر می گیرد و واکنش خاصی را در روح و روان ایجاد می کند. رنگ ها به همان نسبت که می توانند سبب ایجاد جذابیت، حس طراوت، انرژی و ... شوند، می توانند سبب خستگی، افزایش تن و تأثیر منفی در ایمنی محیط شوند. آرامش، ایجاد انگیزه، طراوت، شادی، سرزندگی و حتی آمدن لبخندی بر لب و لحظه ای مکث برای تماشا، تمام آن احساس خوشایندی است که رنگ های چشم نواز می تواند در بناها، ساختمان ها و دیوارهای شهری برای رهگذران چه سواره و چه پیاده به نمایش بگذارند. رنگ به عنوان یکی از عناصر تلطیف کننده محیط، می تواند تأثیر بسیاری در هویت بخشی و خوانایی مناظر شهری به وجود آورد، باید توجه داشت نمی توان همه جای شهر را به شکل یکسان و یکدست رنگ آمیزی کرد (تیبالدز، ۱۳۸۵).

۶-۴-۲ مبلمان شهری

مبلمان شهری یکی از اجزای اصلی فضاهای شهری است که می تواند کیفیت و کارایی فضا را افزایش دهد و آسایش را به خوبی فراهم آورد. نحوه استفاده و به کار گیری این مبلمان می تواند علاوه بر زیباسازی محیط شهری، به شاداب سازی شهروندان یک شهر منتهی شود. عناصر مبلمان شهری به دو گروه زیر قابل تفکیک است: الف) عناصر زیبایی شناختی مثل گلدان ها، مجسمه ها، درختان و گیاهان تزئینی، آبنما، پرچم و غیره؛ ب) عناصر کارکردی مثل چراغ روشنایی، چراغ راهنمایی و رانندگی، سطل زباله، نیمکت، سایبان ایستگاه اتوبوس، باجه تلفن عمومی، باجه مطبوعات، صندوق پست، جدول و غیره (اکبر زاده، ۱۳۹۰).

۷-۴-۲ کاروان های شادی

کارناول یک جشن و به عبارتی رژه همگانی در خیابان همراه با عناصری از سیرک بازی است. کارناول بیشتر متعلق به فرهنگ رومی - کاتولیک است. اولین بار در ایران سنت به تقلید از غرب، در ۲۴ اسفند ۱۳۱۱ به مناسبت تولد شاه معدوم برگزار گردید. پس از انقلاب نیز کاروان شادی در بعضی از شهرها و مناطق کشور برگزار گردید (قریب، ۱۳۸۲).

۸-۴-۲ بهداشت و نظافت محیط

یکی از مسایل و مشکلاتی که خیابان های شهر را تحت تأثیر می گذارد و مشکلاتی را برای حاضران و بازدید کنندگان آن ایجاد می کند عدم رعایت پاکیزگی در آن ها است. نظافت خیابان های شهری شامل گرد و خاک، جمع آوری برگ و لاشبرگ و سایر مواد زاید جامد شهری است. بنابراین در نظافت مکان های شهری و حفظ پاکیزگی آن باید از هر روش ممکن استفاده شود زیرا مکان های حساس و آسیب پذیرند لذا رهاسازی و یا انباشت مواد زاید در محیط ها و فضاهای شهری باعث کاهش کیفیت محیط می شود و بی شک در جامعه ای که پاکیزگی محیط هنجار محسوب می شود عدم رعایت پاکیزگی و نظافت شهری نمادی هنجارشکن است (رنجبر، ۱۳۹۱) برخی از آلودگی هایی که ممکن است در یک شهر وجود داشته باشد و مانع شادابی آن شود عبارتند از :

۱. آلودگی هوا

هوای پاک مایه شادمانی زندگی بشری است و نیاز به آن به اندازه نیاز به غذا و آب می باشد (John, 2006).

۲. آلودگی بصری

بیلورد ها، تخریب های طبیعی، دکل های فشار قوی برق، نوشته های ناهنجار روی دیوار ها، برچسب های تبلیغی روی درب منازل و ... نمونه هایی از آلودگی بصری محسوب می شوند. ناهماهنگی تابلوهای شهری در فرم، رنگ و ساختار سازه ها و همچنین رسیدن به ناکجا آباد در طراحی موضوع طرحهای نصب شده در تابلوها، و عدم هماهنگی و وحدت نظر در سازمان تبلیغات محیطی همه و همه باعث سردرگمی بصری و بیچارگی و فرسودگی چشم در بشر می

شود (قریب، ۱۳۸۲).

۳. آلودگی صوتی

آلودگی صوتی آثار جسمی و روانی بسیاری بر انسان دارد. شناخته شده ترین اثر جسمی آلودگی صوتی صدمه به دستگاه شنوایی است که گاه به دلیل تدریجی بودن پنهان می ماند (قریب، ۱۳۸۲).

۴. گرافیک محیطی

گرافیک شهری با هدف ایجاد ارتباط تصویری مناسب میان شهروندان می تواند در موارد بسیاری از جمله: نماهای ساختمان، آب نماها، مبلمان شهری، علائم راهنمایی و رانندگی، طراحی و مکان یابی تبلیغات محیطی، هماهنگ سازی علائم و تابلوها، همگون سازی نیمکت ها، زباله دان ها، فضای سبز، وسایل بازی، علائم هشدار، علائم اطلاع رسانی و راهنمایی، کیوسک ها و ... به طور مستقیم یا غیر مستقیم نقش مهمی داشته باشد.

در حیطه گرافیک محیطی، ناخوانایی علایم و تابلوهای راهنمای شهری، اغتشاش و ناهمگونی بصری، بی توجهی به ارزشهای تاریخی و کالبد هویتی یک شهر در طراحی بخش های گوناگون آن، تداخل عملکردها و... سبب شکل گیری فضاهایی ناخوشایند برای کار و زندگی می شود (Myers, 2000).

۵-۲ عناصر کالبدی - فرهنگی موثر در شادابی و نشاط فضای شهری

در این قسمت به بررسی عناصر کالبدی- فرهنگی که در ایجاد شادابی و نشاط فضای شهری مؤثر می باشند می پردازیم:

۱. نمای ساختمان

یکی از مهم ترین اجزاء هر فضای شهری، بدنه های فضا می باشد. بدنه ها عناصر عمودی محدود کننده فضا بوده که از سطوح عمود برهم و رؤیت پذیر احجام ساختمانی می شوند و تصویری سه بعدی به ما ارائه می دهد. مصالح عمده ترین تأثیر را بر نمای ساختمان دارند (کرمونا و همکاران، ۱۳۸۸).

۲. فرم

تعریف زیباشناختی فرم عبارت است از تظاهر حسی و واضح یک پدیده که خود را در معرض قضاوت قرار میدهد (Montgomery, 2013). که میزان موفقیت زیباشناختی تابعی از میزان موفقیت فرم در انتقال محتوا می باشد و عوامل مختلفی نیز در پدید آمدن آن می توانند دخالت داشته باشند؛ عواملی چون فرهنگ (مذهب و اعتقادات دینی، ارزش ها و...) ویژگی های اجتماعی و مدنی، ویژگی های اقلیمی و شرایط سیاسی حاکم در جامعه. توجه به هماهنگی رنگ و فرم نیز از عوامل مهم در تقویت تأثیرگذاری هر یک و انتقال بهتر محتوا به افراد می باشد، انتخاب فرم ها در فضاهای شهری بایستی به تناسب فضا و مخاطبان آن فضاها صورت گیرد (کاشانی جو، ۱۳۸۹).

۳. مواد و مصالح

نوع مصالح و موادی که در زیباسازی فضاهای شهری به کار گرفته می شوند می توانند در کنار عوامل دیگری که ذکر آنها

در تقویت خوانایی و نمایانی فضاهای شهری از اهمیت بسزایی برخوردار بوده و در تعیین هویت شهری نقش تعیین کنندهای را ایفا نمایند. بهره گیری از مصالح بومی در نمای ساختمانها و تجهیزات شهری موجب می گردد تا فضاهای شهری در شهرهای مختلف یکدست و مشابه نبوده و هر شهر از ویژگی های منحصر به فردی برخوردار گردد (کاشانی جو، ۱۳۸۹).

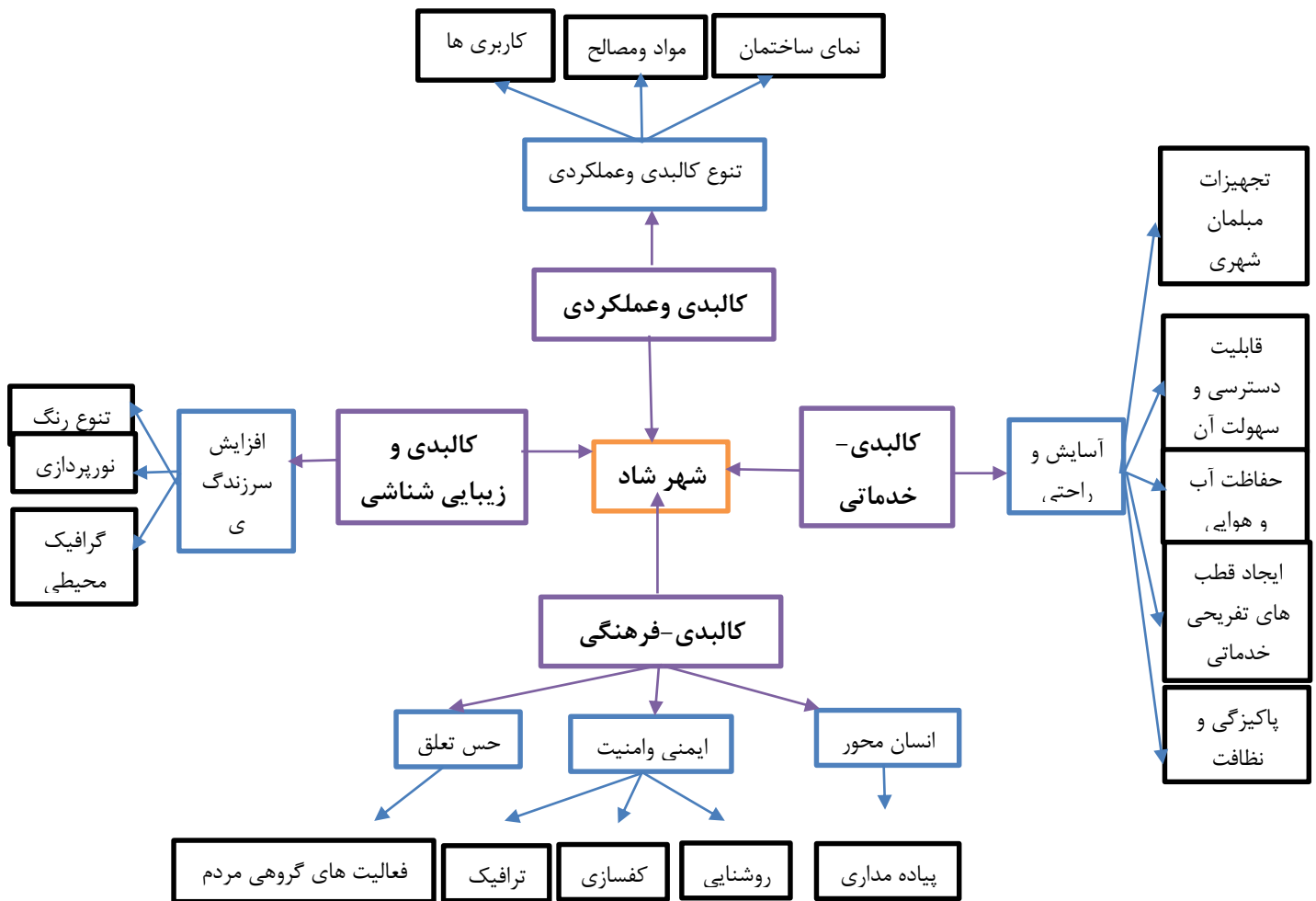
۶-۲ شاخص ها موثر کالبدی فضاهای شهری در ایجاد شادابی و نشاط شهری

با توجه به مطالعاتی که صورت گرفت، می توان شاخص های مؤثر کالبدی فضاهای شهری در ایجاد شادابی و نشاط شهری را به چهار معیار طبقه بندی کرد:

جدول ۱: مؤلفه، شاخص و نماگرهای پژوهش (مأخذ: نگارنده)

| مؤلفه | شاخص ها (مستقل) | وابسته | نماها |
|-------|--------------------|--------|-------|
| | | | |

| | | | |
|-----------------------------|-----------------------------|---|--|
| کالبدی - فرهنگی | انسان محور | پیاده روی | پیاده محور بودن، عرض مناسب پهنه پیاده رو (ایجاد پیاده روهای پهن در کنار مسیرهای سواره و تجهیز آن با تسهیلات ویژه پیاده از جمله مصالح مناسب حرکت پیاده برای کفسازی) ایجاد مسیر دوچرخه و معلولین |
| | ایمنی و امنیت | کفسازی | امکان استفاده شبانه از فضا و نورپردازی شبانه عدم استفاده از کفسازی هایی که باعث سر خوردن عابرین شود، کنترل ورود ماشین به خیابان جهت کاهش ترافیک و ایمنی پیاده، مصالح کف سازی و سنگ فرش های ایمن معابر، خطوط تعریف شده عبورعابرپیاده |
| حس تعلق | فعالیت های گروهی مردم | ترافیک | کنترل ورود ماشین به خیابان جهت کاهش ترافیک و ایمنی پیاده برگزاری مراسم و جشن های خیابانی، امکانات جهت نشستن استراحت و بازی کودکان |
| | توجه به بناهای تاریخی | طراحی اطراف بناهای قدیمی و فرهنگی (همانند موزه و ...) | الگو برداری از جداره های با ارزش موجود در بافت تاریخی |
| کالبدی - خدماتی | آسایش و راحتی | تجهیزات مبلمان شهری | عناصر زیبا شناختی مبلمان: (مجسمه ها، گلدان ها، درختان و گیاهان تزئینی، آبنما، پرچم و غیره) و عناصر کارکردی مبلمان: (چراغ روشنایی، چراغ راهنمایی و رانندگی، سطل زباله، نیمکت، سایبان ایستگاه اتوبوس، باجه تلفن عمومی، باجه مطبوعات، صندوق پست، جدول، در پوش چاه و غیره) |
| | قابلیت دسترسی و سهولت آن | دست یابی به پارکینگ، حمل و نقل همگانی | |
| | حفاظت آب و هوایی | ملاحظات اقلیمی در طراحی استفاده از سایبان، درخت و ... | |
| | ایجاد قطب های تفریحی خدماتی | جاد قطب های تفریحی - خدماتی همچون رستوران سنتی، کافه های خیابانی، ایجاد فضای مکث | |
| | پاکیزگی و نظافت | جمع آوری برگ و لاشبرگ و سایر مواد زاید جامد شهری | |
| کالبدی و زیبایی شناسی | افزایش سرزندگی و نشاط | تنوع رنگ | بکارگیری تنوع رنگ در جداره ها بخصوص در بازشوها و تابلوهای نماها |
| | | نورپردازی | نورپردازی مناسب طول محور و همچنین نور پردازی مناسب کاربری های مهم محور جهت شاخص تر شدنشان |
| کالبدی و عملکردی | تنوع کالبدی و عملکردی | گرافیک محیطی | استفاده از طراحی گرافیکی و نقوش گرافیکی در مکان های مناسب محور |
| | | نمای ساختمان ها | استفاده از نقوش بناهای تاریخی در نماها، جلوگیری از ایجاد یکنواختی در طرح جداره ها. پرهیز از اغتشاش خط آسمان |
| | | مواد و مصالح | بهره گیری از مصالح بومی در نمای ساختمان ها و تجهیزات شهری، استفاده از کف سازی مخصوص معابر پیاده رو |
| | کاربری ها | استفاده از کاربری های مختلط با توجه به کاربری های فرهنگی همچون نگارخانه ها، موزه، نمایشگاه صنایع دستی و ... | |



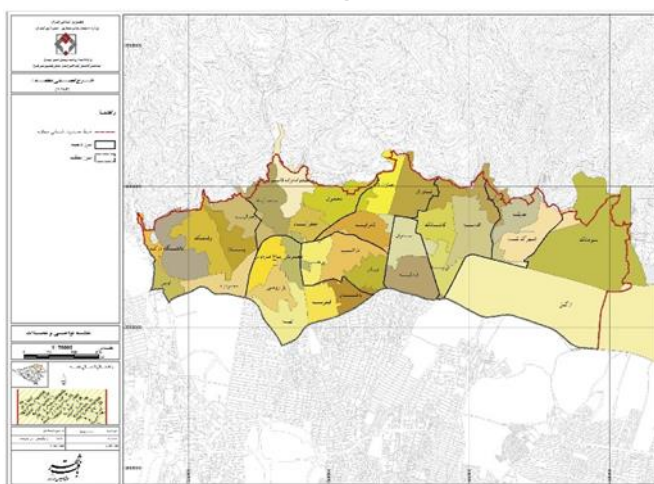
نمودار ۱: مدل مفهومی تحقیق (نگارندگان)

۳- روش تحقیق

نوع تحقیق حاضر کاربردی می باشد و در تدوین این تحقیق از روش های توصیفی-تحلیلی و اسنادی-پیمایشی استفاده شده است. از روش اسنادی، مطالعه کتابخانه ای برای جمع آوری دیدگاه ها، نظرات و تجربیات موجود استفاده خواهد شد. داده های مربوط به میزان شادی از طریق پرسشنامه گردآوری شده است. بعد از اینکه شاخص ها از مبانی نظری و مطالعات گذشته استخراج شد و به صورت پرسشنامه طراحی شد، برای اینکه روایی آنها به دست آورده شود از متخصصین مرتبط با موضوع (کارشناسان) استفاده شده است. روش نمونه گیری در این پژوهش، به صورت خوشه ای چندمرحله ای است بدین صورت که پرسشنامه ها به طور تصادفی در بین شهروندان منطقه یک تهران بر اساس تعداد جمعیت ساکن هر محله، پخش شده است. برای تعیین حجم نمونه با توجه به نامحدود بودن جامعه آماری از فرمول کوکران استفاده شده است و حجم نمونه به دست آمده ۱۸۵ نفر می باشد و آلفای کرونباخ آنها ۰/۶۶. به دست آمده که نشان دهنده این است که شاخص های مورد بررسی از همبستگی لازم برخوردار می باشند. برای تجزیه و تحلیل اطلاعات این پژوهش از نرم افزار (SPSS) بهره گرفته شده است.

۴- ویژگی های منطقه (وضعیت موجود)

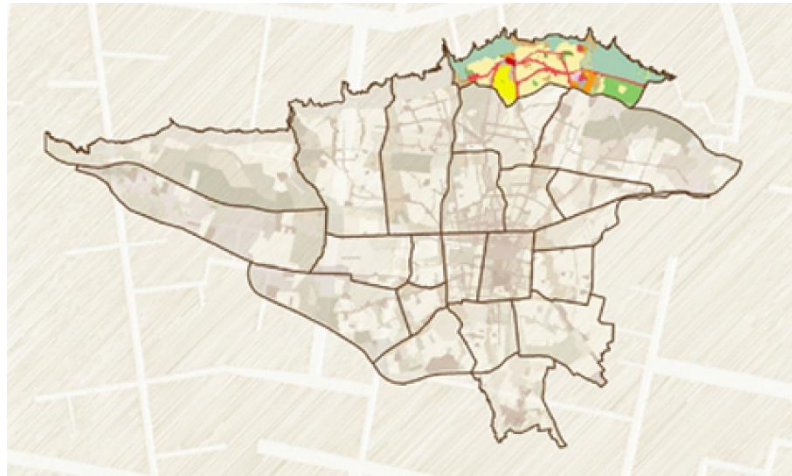
منطقه یک شهرداری تهران با در نظر گرفتن مرز شمالی مصوب شورای شهر دارای مساحتی معادل ۴۵۷۳ / ۳۲ هکتار است. اما در واقعیت امر، ساخت و سازهای صورت گرفته در این منطقه منطبق با محدوده ۲۵ ساله شهر تهران است که بر این اساس این منطقه مساحتی حدود ۴۸۱۶ هکتار را دارا می باشد. در حال حاضر مرز قانونی و ابلاغ شده منطقه از شمال مزر شمالی مصوب شورای شهر، از جنوب بزرگراه های مدرس، صدر و چمران و بابایی، از شرق جاده لشگرک و پارک جنگلی قوچک و از غرب رودخانه درکه می باشد. لازم به ذکر است که در طول سال های مختلف، محدوده قانونی منطقه یک شهرداری تهران تغییر نموده است. در مرحله تهیه الگوی توسعه، محله سوهانک و محلاتی واقع در شمال بزرگراه از گل به منطقه یک متصل گردید و در مرحله تهیه طرح تفصیلی کل ناحیه ۱۰ منطقه ۴ تهران شامل محله از گل و اراج و محلات شمال بزرگراه بابایی به محدوده منطقه یک شهرداری تهران اضافه شد (طرح تفصیلی تهران، ۱۳۸۶).



شکل ۱: موقعیت منطقه یک در کلانشهر تهران (طرح تفصیلی، ۱۳۸۶)

این منطقه در سال ۹۵ طبق آخرین آمار ۴۸۷,۵۰۸ نفر جمعیت دارد که از این جمعیت ۴۸٪ مرد و ۵۲٪ زن تشکیل می دهد و به طور متوسط هر خانوار ۳,۵ نفر جمعیت دارد. بافت این قسمت شهر به علت وجود ساختمان های بلند اکثرا شیک و جدیدساز می باشد. البته محله های کوچک که بافت سنتی و قدیمی و اصیل خود را در این منطقه حفظ کرده اند هم به چشم می خورد. مساحت این منطقه حدود ۱۰۱ کیلومتر مربع می باشد و داری ۱۰ ناحیه و ۲۷ محله است. منطقه ۱ یکی

از مناطق سیاسی ایران است چرا که سفارت خانه های متعدد و زیادی در آن وجود دارد.



شکل ۲: نواحی و محلات منطقه یک تهران (طرح تفصیلی ۱۳۸۶)

۴-۱ پیشینه کلی تحولات منطقه (محدوده و گسترش کالبدی)

محدوده شمال شهر تهران از حدود دهه ۴۰ تاکنون یکی از بخش های مهم شهر تهران به حساب می آمده است. وجود باغات، دره ها، نزدیکی به کوهپایه باعث شد که این منطقه از دیرباز به عنوان بیلاقات تهران مطرح شود. شمیران تا دهه های ۲۰ و ۳۰ به صورت قصبه ای جدا از شهر تهران بوده است. لفظ شمیران قدمتی تا دوران صفویه دارد و اسامی چون اختیاریه، آجودانیه، اقدسیه، پس قلعه، تجریش، باغ فردوس به قبل از زمان ناصری باز می گردند. با گسترش شهر تهران و تثبیت نظام شهر نشینی در دهه های ۳۰ و ۴۰ این منطقه به دلیل داشتن ارزش های زیست محیطی فراوان مورد توجه اقشار پردرآمد و افراد حکومتی و سفارتخانه های خارجی قرار گرفت. وجود دو مجموعه سلطنتی مهم نیاوران و سعدآباد، باشگاه های وزارت خانه ها و نهادهای دولتی، منازل مسکونی مدیران و روسای ادارات و سفارتخانه های خارجی نشان دهنده ارزش بالای این منطقه و جذابیت زندگی در آن بوده است. در دهه های ۶۰ و ۷۰ با وجود خالی بودن مناطق جنوبی و شرق منطقه یک تمایل به ساخت و ساز در نواحی شمالی در محدوده ارتفاعی ۱۶۰۰ تا ۱۸۰۰ بیشتر بوده است (طرح تفصیلی ۱۳۸۶: ۱۲).

لازم به ذکر است که در سال های اخیر محدوده قانونی منطقه یک پیوسته در حال تغییر بوده است. محدوده فرحزاد و درکه به منطقه ۲ پیوست. در سال ۱۳۸۴ و در طی تهیه الگوی توسعه منطقه محلات شمالی بزرگراه از گل از منطقه ۴ به منطقه یک اضافه شد. در سال ۱۳۸۵ و در چارچوب تهیه طرح تفصیلی محلات شمال بزرگراه بابایی به منطقه متصل گردید و بدین ترتیب کل ناحیه ۱۰ منطقه ۴ شهرداری تهران به منطقه یک پیوست.

۵- بحث و تحلیل یافته ها

۱-۵ مشخصات پرسش شوندهگان

پرسش شوندهگان در این پژوهش شامل اقشار مختلفی از شهروندان منطقه یک تهران می باشد که به صورت تصادفی

انتخاب گردیده وبا تمایل ورغبت حاضر به شرکت در این نظر سنجی شدند. همانطور که ذکر شد تعداد کل شرکت

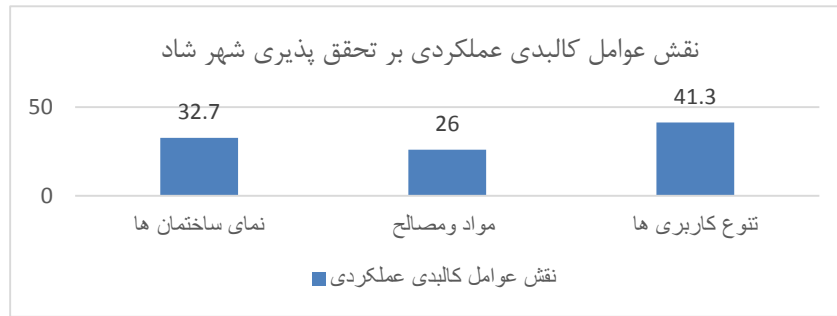
کنندگان در این پژوهش ۱۸۵ نفر بوده اند از این تعداد ۱۰۹ نفر زن (۵۸,۹۱)؛ ۷۶ نفر مرد (۴۱,۰۹) بوده اند.

جدول ۲: مشخصات پرسش شوندهگان

| ردیف | گروه | نفر | درصد |
|---------|--------------|-----|-------|
| سنی | ۲۰ تا ۲۵ سال | ۳۷ | ۲۰ |
| | ۲۵ تا ۳۵ سال | ۶۷ | ۳۶ |
| | ۳۵ تا ۴۵ سال | ۴۱ | ۲۲ |
| | ۴۵ تا ۵۵ سال | ۲۵ | ۱۳,۵ |
| | بالای ۵۵ سال | ۱۵ | ۸,۵ |
| جمع | | ۱۸۵ | ۱۰۰ |
| تحصیلات | دیپلم | ۱۸ | ۱۰ |
| | کارشناسی | ۷۲ | ۳۹ |
| | ارشد | ۵۴ | ۳۱ |
| | دکتری | ۳۷ | ۲۰ |
| جمع | | ۱۸۵ | ۱۰۰ |
| جنسیت | مرد | ۷۶ | ۴۱,۹ |
| | زن | ۱۰۹ | ۵۸,۹۱ |
| جمع | | ۱۸۵ | ۱۰۰ |

۵-۲ نقش عوامل و عناصر کالبدی-عملکردی بر تحقق پذیری شهر شاد

در زمینه تاثیر عوامل کالبدی عملکردی بر تحقق پذیری شهر شاد ، سه عامل تنوع کالبدی عملکردی نمای ساختمان ها، مواد و مصالح و کاربری ها در نظر گرفته شد. نتایج نشان داد که در این زمینه، بیشترین تاثیر را به ترتیب اجزا تنوع کاربری ها (۴۱,۳ درصد)، نمای ساختمان (۳۲,۷ درصد)، مواد و مصالح (۲۵) بر تحقق پذیری شهر شاد داشته اند.



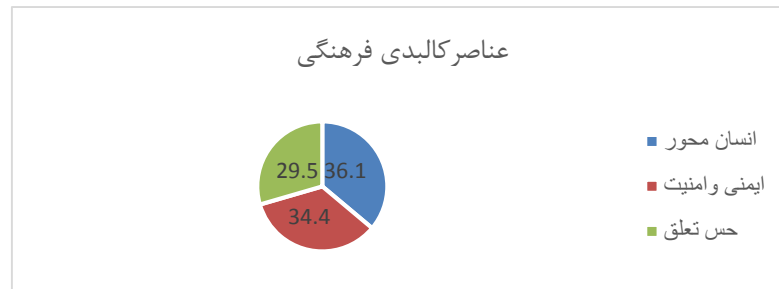
نمودار ۲: نقش عوامل و عناصر کالبدی-عملکردی بر تحقق پذیری شهر شاد(نگارندگان)

۳-۵ تاثیر عناصر کالبدی فرهنگی بر تحقق پذیری شهر شاد

در زمینه تاثیر عناصر کالبدی فرهنگی بر تحقق پذیری شهر شاد، سه عامل انسان محور، ایمنی و امنیت و حس تعلق در

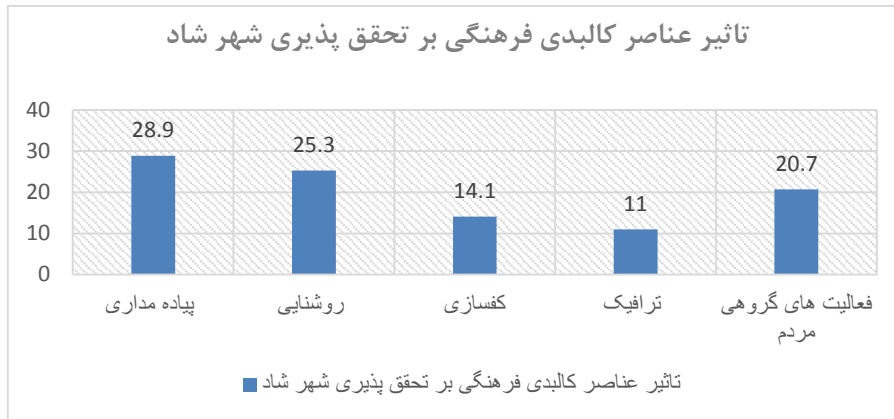
نظر گرفته شد. نتایج نشان داد که در این زمینه، تاثیر عامل انسان محور و عامل ایمنی و امنیت و عامل حس تعلق بر تحقق

پذیری شهر شاد به ترتیب ۳۶،۱ و ۳۴،۴ و ۲۹،۵ درصد بوده است.



نمودار ۳: عناصر کالبدی فرهنگی (نگارندگان)

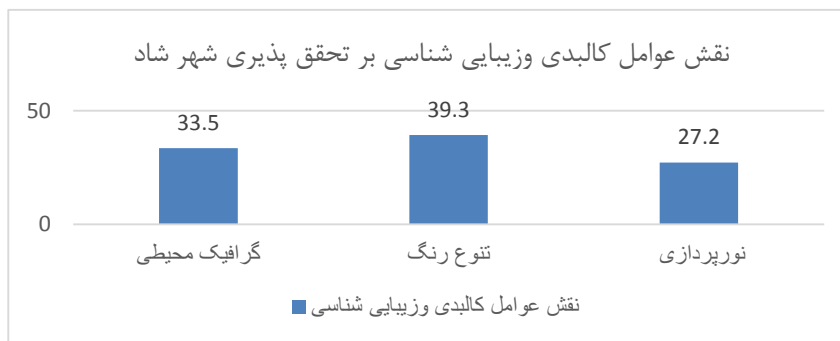
در زمینه تاثیر عناصر کالبدی- فرهنگی، ۵ زیرشاخص در جهت تعیین تحقق پذیری شهر شاد مورد سنجش قرار گرفت. در این زمینه بیشترین تاثیر را به ترتیب شاخص پیاده مداری با (۲۸،۹)درصد، استفاده از روشنایی مناسب با (۲۵،۳) درصد ، استفاده از پاتق ها و فعالیت های گروهی (۲۰،۷) درصد، استفاده از عنصر کفسازی (۱۴،۱)درصد و ترافیک (۱۱)درصد داشته اند.



نمودار ۴: تأثیر عناصر کالبدی فرهنگی بر تحقق پذیری شهر شاد (نگارندگان)

۴-۵ تأثیر عناصر کالبدی و زیبایی شناسی بر تحقق پذیری شهر شاد

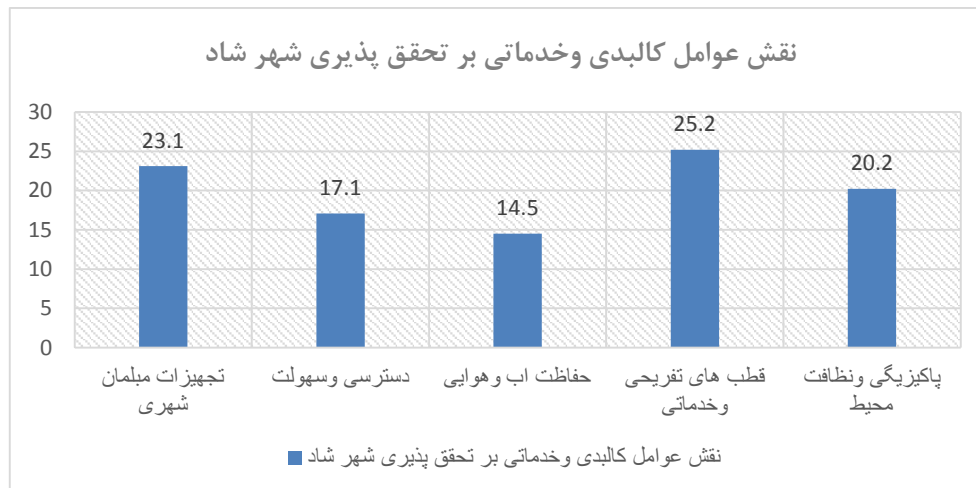
در زمینه تأثیر افزایش سرزندگی و نشاط بر تحقق پذیری شهر شاد، سه عامل تنوع رنگ، نورپردازی و گرافیک محیطی در نظر گرفته شد. نتایج نشان داد که در این زمینه، بیشترین تأثیر را به ترتیب تنوع رنگ (۳۹٫۳ درصد)، گرافیک محیطی (۳۳٫۵ درصد)، نورپردازی (۲۷٫۲) بر تحقق پذیری شهر شاد داشته اند.



نمودار ۵: نقش عوامل کالبدی و زیبایی شناسی بر تحقق پذیری شهر شاد (نگارندگان)

۵-۵ نقش عوامل کالبدی خدماتی بر تحقق پذیری شهر شاد

در زمینه تأثیر آسایش و راحتی بر تحقق پذیری شهر شاد، پنج عامل تجهیزات مبلمان شهری، قابلیت دسترسی و سهولت آن، حفاظت آب و هوایی، ایجاد قطب های تفریحی خدماتی، پاکیزگی و نظافت محیط در نظر گرفته شد. نتایج نشان داد که در این زمینه، بیشترین تأثیر را به ترتیب ایجاد قطب های تفریحی خدماتی (۲۵٫۲)، تجهیزات مبلمان شهری (۲۳٫۱)، پاکیزگی و نظافت محیط (۲۰٫۲)، قابلیت دسترسی و سهولت آن (۱۷٫۱)، حفاظت آب و هوایی (۱۴٫۵) بر تحقق پذیری شهر شاد داشته اند.



نمودار ۶: نقش عوامل کالبدی و خدماتی بر تحقق پذیری شهر شاد (نگارندگان)

در مورد یافته های تحلیلی مطالعه حاضر می توان چنین گفت: به منظور آزمون رابطه عوامل کالبدی - عملکردی بر تحقق پذیری شهر شاد، از تحلیل واریانس استفاده شد. یکی از متغیرهای مستقل این تحقیق، عوامل کالبدی - عملکردی در تحقق پذیری شهر شاد بود. با توجه به سطح معناداری آزمون F (معادل ۰/۰۱۵) مشخص می گردد که بین عوامل کالبدی - عملکردی بر تحقق پذیری شهر شاد در سطح ۹۵ درصد رابطه موثر وجود دارد. جدول ۳ - خروجی آزمون تحلیل واریانس جهت رابطه بین عوامل کالبدی - عملکردی بر تحقق پذیری شهر شاد،

مجموع مربعات

| سطح معناداری | F | میانگین مربعات | مجموع مربعات | واریانس بین گروهی |
|--------------|-------|----------------|--------------|--------------------|
| ۰/۰۱۵ | ۱/۵۸۶ | ۹۵۸/۲۸ | ۱۸۸۶/۵۵ | واریانس درون گروهی |
| | | ۵۸۴/۶۱ | ۱۴۱۵۹۱/۴۹ | واریانس کل |
| | | | ۱۴۳۴۶۹/۹۶ | |

یکی از متغیرهای مستقل این تحقیق، عوامل کالبدی فرهنگی بر تحقق پذیری شهر شاد بود. با توجه به سطح معناداری آزمون F (معادل ۰/۰۱۵) مشخص می گردد که بین عوامل کالبدی - فرهنگی بر تحقق پذیری شهر شاد در سطح ۹۵ درصد رابطه موثر وجود دارد.

جدول ۴ - خروجی آزمون تحلیل واریانس جهت رابطه بین عوامل کالبدی - فرهنگی بر تحقق پذیری شهر شاد،

مجموع مربعات

| سطح معناداری | F | میانگین مربعات | مجموع مربعات | واریانس بین گروهی |
|--------------|-------|----------------|--------------|--------------------|
| ۰/۰۱۶ | ۱/۶۲۶ | ۹۴۷/۲۶ | ۱۸۹۴/۵۲ | واریانس درون گروهی |
| | | ۵۸۲/۶۰ | ۱۴۱۵۷۱/۴۷ | واریانس کل |
| | | | ۱۴۳۴۶۵/۹۸ | |

یکی از متغیرهای مستقل این تحقیق، عوامل کالبدی زیبایی شناسی بر تحقق پذیری شهر شاد بود. با توجه به سطح معناداری آزمون F (معادل ۰/۰۱۱) مشخص می گردد که بین عوامل کالبدی-زیبایی شناسی بر تحقق پذیری شهر شاد در سطح ۹۷ درصد رابطه موثر وجود دارد.

جدول ۵- خروجی آزمون تحلیل واریانس جهت رابطه بین عوامل کالبدی-زیبایی شناسی بر تحقق پذیری شهر شاد، مجموع مربعات

| سطح معناداری | F | میانگین مربعات | مجموع مربعات | |
|--------------|-------|----------------|--------------|--------------------|
| ۰/۰۱۱ | ۱/۴۸۶ | ۸۵۸/۳۱ | ۱۶۹۶/۴۵ | واریانس بین گروهی |
| | | ۵۹۳/۷۱ | ۱۴۱۶۲/۳۹ | واریانس درون گروهی |
| | | | ۱۴۳۴۸۹/۸۶ | واریانس کل |

یکی از متغیرهای مستقل این تحقیق، عوامل کالبدی خدماتی بر تحقق پذیری شهر شاد بود. با توجه به سطح معناداری آزمون F (معادل ۰/۰۰۹) مشخص می گردد که بین عوامل کالبدی-خدماتی بر تحقق پذیری شهر شاد در سطح ۹۹ درصد رابطه موثر وجود دارد.

جدول ۶- خروجی آزمون تحلیل واریانس جهت رابطه بین عوامل کالبدی -خدماتی بر تحقق پذیری شهر شاد، مجموع مربعات

| سطح معناداری | F | میانگین مربعات | مجموع مربعات | |
|--------------|-------|----------------|--------------|--------------------|
| ۰/۰۰۹ | ۱/۳۴۷ | ۶۶۷/۲۸ | ۱۲۲۷/۲۵ | واریانس بین گروهی |
| | | ۳۵۴/۶۱ | ۳۴۵۱۲۱/۴۹ | واریانس درون گروهی |
| | | | ۳۵۵۷۷/۶۶ | واریانس کل |

به منظور سنجش رابطه ی بین عوامل موثر کالبدی بر تحقق پذیری شهر شاد همچنین از ضریب همبستگی پیرسون نیز استفاده گردید. به این منظور در زمینه هر یک از عوامل کالبدی، نه شاخصی که بیشترین تاثیر را در تحقق شهر شاد را داشته اند، مورد سنجش قرار داده شد.

جدول ۷: ماتریس همبستگی بین عناصر کالبدی بر تحقق پذیری شهر شاد

| عوامل کالبدی | | | | | | | | | ابعاد | |
|---------------------|---------------------|-----------------------------|-----------|--------------|----------|-----------------------------|---------------|-------------|--------------|--------------------|
| پاییزی و نظافت محیط | تجهیزات مبلمان شهری | ایجاد قطب های تفریحی خدماتی | نورپردازی | گرافیک محیطی | تنوع رنگ | پاتوق ها و فعالیت های گروهی | روشنایی مناسب | پیاده مداری | | |
| ۰/۳۳۰ | ۰/۲۴۱ | ۰/۰۹۸ | ۰/۱۷۲ | ۰/۲۵۶ | ۰/۰۲۶ | ۰/۱۸۸ | ۰/۱۹۰ | ۰/۱۱۴ | ضریب پیرسون | تحقق پذیری شهر شاد |
| ۰/۰۳۶ | ۰/۰۱۶ | ۰/۰۴۶ | ۰/۰۰۷ | ۰/۰۰۶ | ۰/۰۰۴ | ۰/۰۱۱ | ۰/۰۰۳ | ۰/۰۲۴ | سطح معناداری | |

یافته های نمایش داده شده در جدول فوق نشان می دهد که عوامل کالبدی نقش زیادی در تحقق پذیری شهر شاد دارند. به عبارت دیگر با توجه به اینکه سطح معناداری نه شاخصی که بیشترین تاثیر را در تحقق پذیری شهر شاد را داشته اند در سطح ۹۵ درصد معنادار می باشد، بنابراین متوجه می شویم که عوامل کالبدی در تحقق پذیری شهر شاد دارای همبستگی مثبت معنادار می باشند.

۶- نتیجه گیری

آنچه تفاوت این پژوهش از سایر پژوهش ها و تجارب مطرح شده در رابطه با شهر شاد است، بازخوانی اصول این رویکرد در تطبیق با ابعاد طراحی فضای شهری است؛ بنابراین نتیجه این پژوهش نشان می دهد کیفیت هایی که در هر بعد به شادی منجر می شوند، چه مواردی را در بر می گیرند. تأثیر ایجاد شادی در محیط و توجه به دسترسی به فرصت های منجر به شادی برای همه اقشار در این میان بسیار حائز اهمیت است. نتیجه چنین رویکردی ضمن ایجاد رفاه برای ساکنان، بستری برای تجلی هنر و فرهنگ را نیز فراهم می آورد. همچنین تأکید بر بهره گیری از انرژی عناصر طبیعی در قالب راهبرد «احترام به طبیعت» زمینه سلامت روان را نیز به وجود می آورد. در عین حال توجه به حمل و نقل عمومی و کاهش استفاده از اتومبیل شخصی، ضمن ایجاد فضایی با آلودگی کمتر، دسترسی مناسبی را برای همگان برای حضور در محیط های شاد ایجاد می کند. همچنین توجه به طراحی فضاهای عمومی خنثی که به کیفیت حضور پذیری و مشمولیت پذیری پاسخ می دهند، نیز از اهمیت بسیار زیادی برخوردار است. بدون شک بهره گیری از اصول زیبایی شناسی کالبدی در طراحی فضاها به خصوص در طراحی جداره ها و کف در ایجاد احساس شادی در محیط تأثیر دارد. در این میان نمی توان عامل فعالیت ها را به عنوان زمینه ای تاثیر گذار بر جذب گروه های مختلف و ایجاد سرزندگی و شادی نادیده گرفت. بدین ترتیب با در نظر گرفتن الزامات این چینی می توان به ایجاد فضاهای شاد دست یافت.

در این پژوهش به شاخص های کالبدی فضاهای شهری بر تحقق پذیری شهر شاد در منطقه یک شهر تهران پرداخته شد. در این زمینه تاثیر عوامل کالبدی عملکردی بر تحقق پذیری شهر شاد، سه عامل تنوع کالبدی عملکردی نمای ساختمان ها، مواد و مصالح و کاربری ها در نظر گرفته شد. نتایج نشان داد که در این زمینه، بیشترین تاثیر را به ترتیب اجزا تنوع کاربری ها (۴۱,۳ درصد)، نمای ساختمان (۳۲,۷ درصد)، مواد و مصالح (۲۵) بر تحقق پذیری شهر شاد داشته است. و همچنین در زمینه تاثیر عناصر کالبدی فرهنگی بر تحقق پذیری شهر شاد، سه عامل انسان محور، ایمنی و امنیت و حس تعلق در نظر گرفته شد. نتایج نشان داد که در این زمینه، تاثیر عامل انسان محور و عامل ایمنی و امنیت و عامل حس تعلق بر بر تحقق پذیری شهر شاد به ترتیب ۳۶,۱ و ۳۴,۴ و ۲۹,۵ درصد بوده است. و همچنین در زمینه تاثیر افزایش سرزندگی و نشاط بر تحقق پذیری شهر شاد، سه عامل تنوع رنگ، نورپردازی و گرافیک محیطی در نظر گرفته شد. نتایج نشان داد که در این زمینه، بیشترین تاثیر را به ترتیب تنوع رنگ (۳۹,۳ درصد)، گرافیک محیطی (۳۳,۵ درصد)، نورپردازی (۲۷,۲) بر تحقق پذیری شهر شاد داشته اند. و همچنین در زمینه تاثیر آسایش و راحتی بر تحقق پذیری شهر شاد، پنج

عامل تجهیزات مبلمان شهری، قابلیت دسترسی و سهولت آن، حفاظت آب و هوایی، ایجاد قطب های تفریحی خدماتی، پاکیزگی و نظافت محیط در نظر گرفته شد. نتایج نشان داد که در این زمینه، بیشترین تاثیر را به ترتیب ایجاد قطب های تفریحی خدماتی (۲، ۲۵)، تجهیزات مبلمان شهری (۱، ۲۳)، پاکیزگی و نظافت محیط (۲، ۲۰)، قابلیت دسترسی و سهولت آن (۱، ۱۷)، حفاظت آب و هوایی (۵، ۱۴) بر تحقق پذیری شهر شاد داشته اند. همچنین آزمون رابطه بین شاخص های عوامل کالبدی از طریق ضریب همبستگی پیرسون نیز نتایج جالبی را ارائه کرد. در زمینه نه شاخص عوامل کالبدی که با توجه به نتایج توصیفی کراکل قبل بیشترین تاثیر را در تحقق شهر شاد را داشته اند، مورد سنجش قرار گرفتند نتایج نشان داد هر یک از شاخص های عوامل کالبدی که بیشترین تاثیر را در تحقق پذیری شهر شاد را داشته اند همبستگی مثبت معنادار با تحقق پذیری شهر شاد را داشتند بنابراین همه موارد در سطح ۹۵ درصد معنادار بودند.

منابع

۱. اقلیما، مصطفی و ابراهیم نجف آبادی، اعظم (۱۳۹۰)، بررسی تأثیر میزان سرمایه فرهنگی در میزان احساس شادی زنان جوان (۱۵ تا ۲۴ ساله) در شهر اصفهان، جامعه پژوهی فرهنگی، پژوهشگاه علوم انسانی و مطالعات فرهنگی، سال دوم، شماره اول، ۲۴-۱.
۲. اکبرزاده، فاطمه (۱۳۹۰)، بررسی عوامل جامعه شناختی مؤثر بر میزان شادی جوانان (مطالعه موردی شهر بابلسر)، وزارت علوم، تحقیقات و فناوری، دانشگاه مازندران، دانشکده علوم انسانی و اجتماعی، رساله کارشناسی ارشد.
۳. اورکی، پریوش، رضایی، محمدرضا، مبارکی، محمد، اکبریان رونیزی، سعید رضا (۱۳۹۸) تحلیل فضایی عوامل مؤثر بر شهر شاد از دیدگاه شهروندان، مطالعه موردی: شهر یزد، فصلنامه شهر پایدار، دوره ۲، شماره ۳، ص ۳۹-۱۹.
۴. باستانی، سوسن، ملکی پور، سمانه (۱۳۹۵)، بررسی تأثیر فضای شهری بر احساس شادمانی ساکنان ۹ محله شهر تهران، فصلنامه توسعه محلی (روستایی - شهری)، دوره هشتم، شماره ۱، ص ۲۶-۱.
۵. بیرانوندزاده، مریم، ابدالی، یعقوب، مومنی چلکی، مهتاب (۱۳۹۸)، بررسی احساس امنیت زنان در فضاهای شهری (مطالعه موردی: پارک بعثت منطقه ۱۶ شهرداری تهران)، مجله جغرافیا و روابط انسانی، دوره ۲، شماره ۱ (۵)، ص ۳۰۸-۳۲۱.
۶. تمیزی فر، ریحانه (۱۳۹۲)، نشاط اجتماعی؛ تحلیل جامعه شناختی عوامل مؤثر بر نشاط اجتماعی شهر اصفهان، سلسله پژوهش های رصد فرهنگی، دفتر چهارم، انتشارات دفتر تبلیغات حوزه علمیه قم.
۷. تیبالدز، ف (۱۳۸۵)، شهرهای انسان محور، ترجمه حسنعلی لقایی و فیروزه جدلی، انتشارات دانشگاه تهران، تهران.

۸. جیکوبز، آ (۱۳۸۸)، مفاهیم و اصول برنامه ریزی خیابان ویژه، نشریه آبادی، مترجمان بهزاد اسکندر افشار و مژگان محمودی راد، سال نوزدهم، شماره ۶۳، تهران، صفحه ۳۸ تا ۴۳.
۹. سماواتی، سحر، رنجبر، احسان (۱۳۹۷)، بازشناسی عوامل مؤثر بر شادی در فضاهای عمومی شهری مطالعه موردی: محدوده پیاده راه مرکز تاریخی تهران، فصلنامه مطالعات شهری، شماره ۲۹، ص ۳-۲۷.
۱۰. رنجبر، م (۱۳۹۱)، بررسی جامعه شناختی شادمانی با تأکید بر رویکرد نظریه بازکاوی، پایان نامه کارشناسی ارشد، دانشگاه الزهرا.
۱۱. کاشانی جو، خشایار (۱۳۸۹)، بازشناخت رویکردهای نظری به فضاهای عمومی شهری، نشریه هویت شهر، سال چهارم، شماره ۶.
۱۲. کرشونام، همکاران (۱۳۸۸)، مکان های عمومی فضاهای شهری. (فریبا قرائی و دیگران، مترجم)، تهران: انتشارات دانشگاه هنر.
۱۳. قریب، فریدون (۱۳۸۲)، امکان سنجی مسیرهای پیاده و دوچرخه در محدوده تهران قدیم فصلنامه هنرهای زیبا، شماره ۱۹، صفحه ۳۵ تا ۴۳.
۱۴. موسی زاده، علی، محمدی، مریم (۱۳۹۸)، بازشناسی عوامل مؤثر بر ارتقا کیفیت شادمانی در فضای شهری با بهره گیری از اصول رویکرد شهر شاد نمونه موردی: خیابان چهارباغ عباسی اصفهان، فصلنامه برنامه ریزی رفاه و توسعه اجتماعی، شماره ۳۷.
۱۵. مهندسین مشاور بافت شهر (۱۳۸۶)، طرح تفصیلی منطقه یک شهر تهران. ویرایش نهایی.
۱۶. Ballas, Dimitris, (2013) *what makes a 'happy city'?*, *Cities*, 32, 39–50.
۱۷. Ballas, D., Dorling, D., & Shaw, M. (2013). *Social inequality, health, and well-being*. In J. Haworth & G. Hart (Eds.), *Well-being: Individual, community, and social perspectives* (pp. 163–186). Basingstoke: Palgrave.
۱۸. Ballas, Dimitris. & Mark, Tranmer. (2012) *Happy people or happy places? A multilevel modeling approach to the analysis of happiness and well-being*, *International Regional Science Review*, Vol.35, No.1, pp.70-102.
۱۹. Chen, J., Davis, D. S., Wu, K., & Dai, H. (2015). *Life satisfaction in urbanizing China: The effect of city size and pathways to urban residency*. *Cities*, 49, 88–97.
۲۰. Costanza, R., Fisher, B., Ali, S., Beer, C., Bond, L., Boumans, R., & Gayer, D. E. (2008). "An integrative approach to quality of life measurement, research, and policy". *SAPI EN. S. Surveys and Perspectives Integrating Environment and Society*, (1.1).
۲۱. Gardner, G., & Assadourian, E. (2004). "Rethinking the good life". *State of the World*, 164-180.
۲۲. Dolan, P., Peasgood, T., & White, M. (2007). *Do we really know what makes us happy? A review of the literature on the factors associated with subjective wellbeing*. *Journal of Economic Psychology*.

۲۳. Dijkstra, K., Pieterse, M., & Pruyn, A. (2006). *Physical environmental stimuli that turn healthcare facilities into healing environments through psychologically mediated effects: systematic review*. *Journal of advanced nursing*, 56(2), 166-181.
۲۴. Frey, B.S., 2011. *Psychology. Happy people live longer*. *Science* 331, 542–543.
۲۵. Helliwell, J. F., Huang, H., & Wang, S. (2017). *The Social Foundations of World Happiness*. *World Happiness Report 2017*, 8.
۲۶. Khalili, Mohsen; Hosseini, Seyed Morteza and Mousavi Zadeh, Seyed Mohsen (2012). *Deepening the Happy City, Empowering Citizens with a Vibrant and Stylized Ancient Citizen Pattern*, *Fourth Conference on Urban Planning and Management*, 1-15.
۲۷. Jacobs, Jane. (1961) *The death and life of Great American cities*, New York: Vintage.
۲۸. John, A; Kenny, P.(2006). *Life, Liberty, & the Pursuit of Utility*; pub: Imprint Academic,
۲۹. Layard, Richard. (2005) *Happiness, Lessons from a new science*, The Penguin Press, New York.
۳۰. Montgomery, Charles, *Happy City: Transforming Our Lives Through Urban Design*, *nastaran saremi, United States of America, Canada, Farrar, Straus and Giroux*, 2013.
۳۱. Mousavi, M. (2013). *Happiness :Theoretical approach and experimental finding*, Tehran: Tissa.
۳۲. Montgomery, Charles. (2013). *Happy city: Transforming our lives through urban design*, United Kingdom, Penguin Books Ltd Publicati.
۳۳. Montgomery, C. (2007). "From living hell to living well". *Globe and Mail*
۳۴. Murakami, Michio & Masaharu, Tsubokura & Ono, Kyoko & Maeda, Masaharu. (2017). *New "loss of happy life expectancy" indicator and its use in risk comparison after Fukushima disaster*, *Science of the Environment*, Volume 615. doi.org/10.1016/j.scitotenv.2017.09.132.
۳۵. Myers, David G. (2000) *The funds, friends, and faith of happy people*, *American psychologist*, Vol.55, No.1, pp.56-67.
۳۶. National Research Council. (2002). "Neem: a tree for solving global problems". *The Minerva Group, Inc.*
۳۷. Okulicz-Kozaryn, Adam (2017), *Unhappy metropolis (when American city is too big)*, *Cities* 61, 144–155.
۳۸. Orojnia, P. (2013), "Happiness in Iran old wisdom and its impact on Islamic Iran", *tarikh va tamadon esslami journal*, no1, pages 23-39. [in Persian]
۳۹. O'Brien, C. (2005). "Planning for sustainable happiness: Harmonizing our internal and external landscapes". *Paper prepared for the 2nd International Conference on Gross National Happiness*. Nova Scotia, Canada.
۴۰. Rhinehart, N. (2009). "Public Spaces in Bogota: An Introduction". *The University of Miami Inter-American Law Review*, 40(2), 197-211
۴۱. Rapoport, A., 2016: *Human aspects of Urban: Towards a Man-Environment Approach to Urban Form and Design (Urban and regional planning series)*. University of Wisconsin-Milwaukee.

۴۲. Samavati, S., and E. Ranjbar (2016). "Charles Montgomery's View of Happy City". Published at <http://anthropologyandculture.com>.(in Persian)
۴۳. Samavati,s,(2016),*improvement the quality of happiness in Tehran historical context, urban design master thesis, Tarbiat modares university,faculty of art and architecture,supervisor: ehsan ranjbar.[in Persian]*
۴۴. Sepe, Marichela. (2015). *Urban Happiness and Public Space, 3° Biennale of Public Space, Urbanistica Information Accessible at: <http://www.urbanisticainformazioni.it>*
۴۵. Wernick, J. (Ed.). (2008). *Building happiness: Architecture to make you smile. London: Black Dog.*