

تاریخ دریافت مقاله: ۱۳۸۹/۱۱/۱۱

تاریخ پذیرش نهایی: ۱۳۹۰/۰۳/۰۷

علیرضا عینی‌فر^۱، محمدحسن خادم‌زاده^۲

بازشناسی معماری دوره اتابکان یزد از متون تاریخی نمونه موردی: مجموعه دولتخانه اتابک قطب‌الدین

چکیده

آثار معماری دوره اتابکان از جمله آثار سرزمینی ایران است که در سیر مطالعات تاریخ‌شناسانه (کرونولوژیک) کمتر مورد توجه قرار گرفته است. اتابکان ابتدا از سوی سلجوقیان به عنوان مباشر و کمک‌کار شاهزادگان سلجوقی برگزیده شدند و در نهایت، در زمان افول قدرت مرکزی تبدیل به سلسله‌های محلی شدند. اینان در هنگامه حمله مغول، آرامش نسبی را در نواحی مرکزی ایران - که تحت تسلط آنها بود - حفظ کردند. حاصل این اقدام گسترش شهرها و آفرینش آثار معماری فراوان با ویژگی‌های سرزمینی بارز بود. این مقاله با رجوع به متون تاریخی، به بازشناسی و تحلیل مجموعه دولتخانه اتابک اسفهسالار ابی‌منصور، معروف به سلطان قطب‌الدین (۶۱۵ تا ۶۲۴) شامل خانه و مقبره و مدرسه، به منزله نمونه‌ای از آثار دوره اتابکان می‌پردازد. روش تحقیق، تفسیری - تاریخی با رجوع به متون تاریخی و مقایسه و تطبیق بناهای مرتبط است. این مطالعه نشان می‌دهد که در ترکیب بناهای دوره اتابکان، مدرسه با گنبدخانه به عنوان مدفن در کنار خانه‌های بزرگ افراد متمول یا حاکمان که معمولاً با عناصر مهم شهری مانند میدان و یا بازار هم‌جوار بودند، وجود داشته است. در این میان عناصری چون دو منار در دو طرف ورودی بناها، گنبد‌های یکپوسته بر روی پلان مربع، گردن هشت‌گوش گنبد، استفاده از رنگ لاجورد در ترکیب با طلا برای تزئین داخلی بنا در معماری این دوره رایج بوده است.

کلیدواژه‌ها: اتابکان، مدرسه، گنبدخانه، خانه (سرا)، دولتخانه.

^۱ دانشجویار دانشکده معماری، پردیس هنرهای زیبا، دانشگاه تهران، استان تهران، شهر تهران (نویسنده مسئول)
E-mail: aeinifar@ut.ac.ir

^۲ مدرس دانشکده معماری، پردیس هنرهای زیبا، دانشگاه تهران، استان تهران، شهر تهران
E-mail: mh_kh_47@yahoo.com

مقدمه

ورود ترکان سلجوقی به ایران تحولات مهمی را به دنبال داشت. در این دوره کشور به صورت اقطاع^۱ به شاهزادگان و امرای مهم واگذار می‌شد و چون آنان با اداره املاک آشنایی کامل نداشتند، نهاد اتابکی اهمیت یافت. «اتابکی نهادی بود که به ویژه به دوره سلجوقی تعلق داشت. گرچه منشأ آن را می‌توان در سازمان اجتماعی و رسوم ترکمانان پی‌گرفت» (لمبتون، ۱۳۶۲، ۴۶). اتابکان که در ابتدای کار عنوان مباشر شاهزاده یا اقطاع‌دار را بر عهده داشتند، کم‌کم به صورت والیان بانفوذ در منطقه خود درآمدند، و با افزایش قدرت به صورت شاهان کوچک منطقه‌ای ظهور کردند که آزادی و اختیار عمل وسیعی در منطقه تحت نفوذ خود داشتند، به طوری که سرانجام یکی از عوامل درونی از هم پاشیدگی این دولت را فراهم ساختند. اتابک از لحاظ اجتماعی مسئولیت تعلیم و تربیت شاهزاده را بر عهده داشت و از نظر سیاسی به جلوگیری از شورش ملک در منطقه تحت نفوذش می‌پرداخت (لمبتون، ۱۳۶۳، ۴۷). پس از آنکه قدرت سلجوقیان رو به ضعف نهاد، اتابکان توانستند سلسله‌های مستقلی ایجاد کنند و در زمانی که در تمامی مناطق شمالی ایران، بر اثر هجوم قوم مغول آثار زندگی و تمدن در حال نابودی بود، حیات فرهنگی ایران در مناطق مرکزی - شامل یزد، شیراز، اصفهان و کرمان - توانست در سایه تداوم حضور آنان ادامه یابد.

یزد نیز در برهه‌ای از تاریخ صاحب ساختار اتابکی شد که مورخان شروع آن را حدود ۵۳۶ ه.ق.^۲ می‌دانند. سرسلسله اتابکان یزد رکن‌الدین سام از امرای آل‌کاکویه^۳ بود که سرپرستی و قیادت دختران او را بر عهده داشت (کاتب، ۱۳۵۷، ۶۶). امیر فرامرزن علی گرشاسب آخرین امیر آل‌کاکویه در نبردی که بین سلطان سنجر و قراختاییان درگرفت، کشته شد (جعفری، ۱۳۴۳) و چون فرزند پسری نداشت، سلطان سنجر یزد را به دختران او واگذاشت و اتابکی آنها را به رکن‌الدین سام سپرد. منابع موجود، از نخستین اتابک یزد به اختلاف نام برده‌اند^۴ (جعفری، ۱۳۴۳، ۴۹؛ کاتب، ۱۳۵۷، ۶۵؛ مستوفی، ۱۳۸۵، ج ۱، ۸۳). درخصوص ترتیب حکومت اتابکان^۵ در یزد اندکی اختلاف است^۶. اسفهلار^۷ ابی منصور بن عزالدین بن لنگر یکی از این اتابکان است.

قطب‌الدین در سال ۶۱۵، آرامشی را که از زمان اتابک قبلی در یزد برپا شده بود به اوج رساند. در زمان حکومت او علاوه بر حمله چنگیزخان به قسمت شمال شرقی ایران، جنگ‌های خانگی بین پسران سلطان محمد خوارزمشاه نیز درگرفته بود، به همین دلیل حکمرانان محلی از نبودن حکومتی واحد استفاده کردند و هرچه بیشتر به تحکیم قدرت و گسترش قلمرو خود پرداختند (افضلی، ۱۳۷۵، ۹۳). در این میان قطب‌الدین از فرصت پیش آمده ناشی از اضمحلال سلجوقیان و هرج‌ومرج حمله مغول و اینکه از عصر دیلمیان و دختران علاءالدوله کسی برای اداره منطقه باقی نمانده بود، دعوی حکومت و پادشاهی را آغاز کرد و برای نخستین بار در یزد خود را سلطان (شاه) نامید. چنین چیزی تا پیش از آن در یزد سابقه‌ای نداشت. او در سال ۶۲۶ وفات یافت.

در این پژوهش پرسش اصلی این است که آیا بناهایی که در محله فهادان شهر یزد وجود دارند و به نام خانه طاق‌بلن‌ها (حسینیان)، گنبد و حسینیه هشت شناخته می‌شوند، می‌توانند همان دولت‌خانه و مدرسه‌ای باشند که سلطان قطب‌الدین بنا نهاده بود. برای پاسخ به این پرسش، ابتدا مجموعه مذکور معرفی می‌شود و سپس در مقیاس عناصر مجموعه و جزئیات بناها و تزئینات دسته‌بندی می‌گردند و بعد از آن با استفاده از دسته‌بندی مذکور، معماری مجموعه تحلیل خواهد شد. نتیجه این تحلیل ضمن معرفی گوشه‌ای از معماری غنی شهر یزد، امکان تدوین معیارهای تحلیل سایر بناها و تشخیص تاریخ تولید آنها را فراهم می‌آورد، و از این راه می‌توان نگاهی تازه به طبقه‌بندی معماری انداخت.

معماری اتابکان یزد

در دوره‌ای که ساختار اتابکی بر بخش‌هایی از ایران استیلا داشت، بر مبنای شواهد تاریخی موجود اقدامات عمرانی و ساخت‌وسازهای زیادی انجام شد. بر مبنای آنها می‌توان دریافت که توسعه شهرها و روستاها از جهت کمی و کیفی سرعت زیادی به خود گرفته است. یزد نیز در این رهگذر بهره بسیاری برد. در جدول ۱ بخشی از بناهای مهم و عام‌المنفعه ساخته شده در این برهه زمانی که در اسناد تاریخی از آنها نام برده شده، آمده است. بدیهی است فهرست تهیه شده بخش کوچکی از اقدامات آن دوره و تنها مربوط به بناهای عمومی است. با توجه به وسعت و تنوع بناهای ساخته شده در این دوره، مجموعه دولت‌خانهٔ اتابک قطب‌الدین برای مطالعه موردی انتخاب شده است.

جدول ۱. فهرست بخشی از بناهای ساخته شده در دوره اتابکان

ردیف	نام بانی	نام بنای ساخته شده	تاریخ ساخت
۱	اتابک رکن‌الدین سام بن لنگر	مدرسه اتابک	۵۸۶-۵۳۶
۲	دختران فرامرزن علی گرشاسب	شبهستان زمستان‌خانه مسجد جمعه قدیم - گنبدخانه‌ای به عنوان آرامگاه	۵۸۶-۵۳۶
۳	اتابک عزالدین لنگر	باروی شیراز - روستای عزآباد و حفر قنات آن - (شامل باغ‌ها، بستان‌ها، خانه‌ها، قلعه و مسجد و بازار)، باغ عزآباد - که روستایی است در رستاق یزد - قناتی در حومه یزد، بسیار عمارت و بیوتات و حمام‌ها و خانه‌ها و کاروانسراها در یزد	۶۰۴-۵۸۶
۴	حاجب عزالدین لنگر	باغ حاجبی در یزد	۶۰۴-۵۸۶
۵	وردان روز بن عزالدین لنگر	مدرسه با گنبدی برای مدفن و دو مناره بلند و بازار دو رویه باغ	۶۱۵-۶۰۴
۶	کیکاوس پسر عزالدین لنگر	مدرسه	۶۲۳ تا
۷	قطب‌الدین بن عزالدین لنگر	گسترش محدوده شهر از قسمت شمال شرقی - مجموعه حکومتی شامل دولت‌خانه، میدان، گنبدی برای مدفن، مدرسه و دو مناره جلوی آن در کنار شارستان (شهرستان) یزد - قدمگاه امام رضا و خانقاه و مسجد	۶۲۶ - ۶۱۵
۸	مریم ترکان خاتون مادر سلطان قطب‌الدین	دروازه مالمیر (مادر امیر) - بازار - قنات مریم‌آباد - روستای مریم‌آباد - بازار در داخل و بیرون دروازه مالمیر	۶۲۶-۶۱۵
۹	آق سنقر غلام مریم ترکان	مسجد و حمام	۶۲۶-۶۱۵
۱۰	محمودشاه پسر قطب‌الدین	مدرسه صفوتیه	۶۲۷-۶۲۴
۱۱	ضیاءالدین حسین رضی	مدرسه ضیائیه	۶۳۱
۱۲	سلغرشاه پسر قطب‌الدین	روستای سلغرشاه و قنات آن	۶۴۷-۶۳۷
۱۳	اتابک طغی‌شاه پسر سلغرشاه	باغ طغی شاهی - مسجدی در کنار باغ در یزد	۶۷۰-۶۴۷
۱۴	خواجه شمس‌الدین محمد تازیکو به دستور خواجه شمس‌الدین محمد، صاحب دیوان جوینی	مجموعه دارالشفاء (دارالشفاء و چهار صفا آن و مدرسه و مسجد بیت‌الادویه و محبس مجانبین و حوضخانه و طنبی و بادگیر) و باغی و یخدانی در جنب آن - مسجد چهل محراب - مسجد مصلائی یزد	۶۶۰
۱۵	اتابک علاءالدین پسر طغی‌شاه	به علت سیل عظیمی برخی از محله‌ها از بین رفت و کاری درخور صورت نگرفت	۶۷۳
۱۶	یوسف شاه پسر طغی‌شاه	ایجاد محله سرجمع یا سرجم - تعمیر حصار	۶۷۶

نمونه موردی: دولتخانه اتابک قطب‌الدین

از اقدامات عمرانی که سلطان قطب‌الدین بن عزالدین لنگر در ابتدای حکومت خود به انجام رسانید، گسترش محدوده شهر، ساخت مجموعه حکومتی شامل دولت‌خانه، میدان، گنبدی برای مدفن، مدرسه و دو منار جلوی آن در کنار شارستان (شهرستان) یزد و همچنین تعمیر قدمگاه امام رضا (ع) و ساخت یک مسجد در کنار آن بود. این مجموعه بین سال‌های ۶۲۶-۶۱۵، یعنی سال شروع حکومت سلطان قطب‌الدین تا هنگام وفات وی، ساخته شده است. «... و پنج نوبت و سرای عالی بساخت و بر در خانه مدرسه‌ای با دو منار ساز کرد و پاره‌ای (ای) از بیرون در شهر گرفت و میدان کرد» (جعفری، ۱۳۴۳، ۴۱). «... و پنج نوبه یزد زد و پاره‌ای از بیرون شهر داخل حصار کرد و بر در خانه میدان وسیع راست کرد ... و بر در خانه مدرسه نیکو بساخت و گنبدخانه به جهت خود بپرداخت و بر در مدرسه دو منار قایم کرد... و سلطان قطب‌الدین قدمگاه امام‌الانس و الجن علی‌بن موسی‌الرضا علیه التحیه و الثنا عمارت کرد و مسجدی بر سر آن متقارب، مدرسه دو مناره، بساخت»^۸ (کاتب، ۱۳۵۷، ۶۹ و ۷۰).

آثاری به نام حسینیه هشت و گنبد هشت و خانه حسینیان (طاق بلنداها) در منتهالیه شرقی محله فهادان امروزی واقع است که در کنار برج و بارو، دروازه و محله مالمیر و در کنار آنها مسجد قدمگاه قرار دارد. در شرایط فعلی بنای گنبد و حسینیه هشت و خانه طاق‌بلنداها در کنار هم قرار گرفته‌اند (شکل ۱ و ۲).



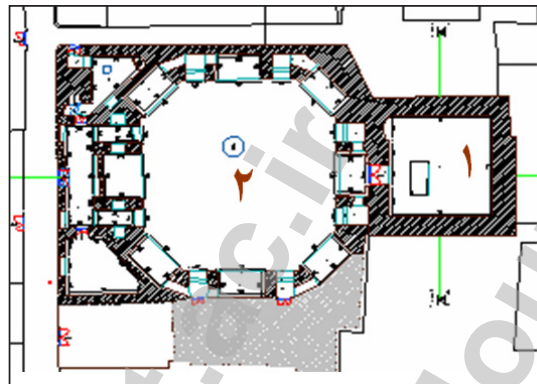
شکل ۱. نقشه شهر در سال ۱۳۴۱
 ۱. مجموعه هشت و خانه طاق‌بلنداها؛ ۲. قدمگاه و مسجد؛ ۳. دروازه مالمیر
 منبع: پایگاه میراث فرهنگی یزد



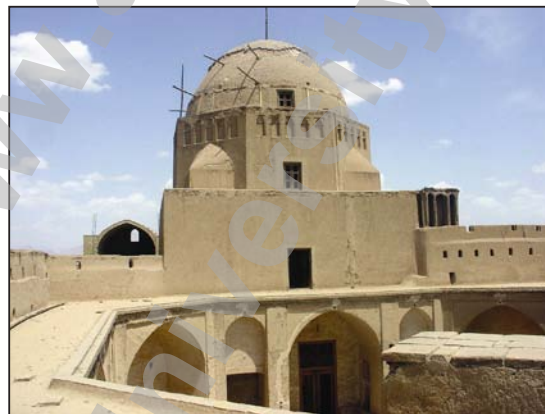
شکل ۲. منظر هوایی حسینیه هشت و خانه طاق‌بلنداها
 منبع: پایگاه میراث فرهنگی یزد

الف) حسینه هشت^۹

این بنا شامل گنبد، حسینه و پایابی داخل حسینه و چندین فضای چسبیده به آن است. آنچه که امروزه به عنوان حسینه شناخته می‌شود، فضایی هشت‌گوش است که غرفه‌هایی در اطراف خود دارد، و در ضلع جنوب‌شرقی آن فضاهایی که کاربری آنها برای حسینه نامأنوس است قرار گرفته‌اند. حسینه به شکل هشت‌گوش در منطقه یزد بسیار نادر است. مصالح به کار رفته در این بنا خشت و گل با اندود کاهگل بدون هرگونه تزیینی، و در یک طبقه است (شکل‌های ۳ و ۴).



شکل ۳. نقشه حسینه و گنبد هشت
منبع: پایگاه میراث فرهنگی یزد

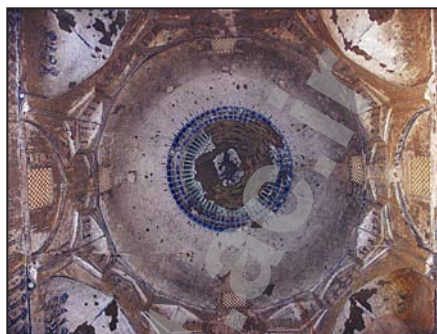


شکل ۴. نمای خارجی گنبد و حسینه
منبع: نگارندگان

ب) گنبدخانه

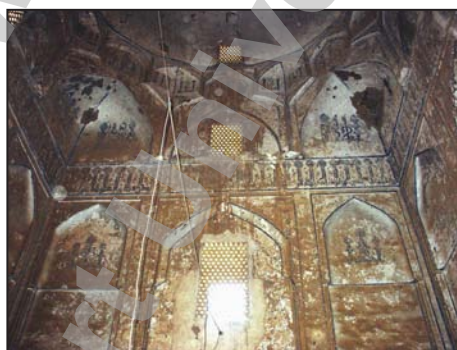
در کنار حسینه هشت، گنبدخانه واقع شده و از همان طریق نیز به آن راه دارد (شکل‌های ۳ و ۴). فضای زیر گنبد به صورت چهارضلعی با دیوارهای بلند و قطور بنا شده است. هر ضلع بنا ۷/۹۰ متر و ضخامت جرزها در حدود ۱/۵ متر است. دیوارهای این بنا به فیلیوش‌هایی برای سوار شدن گنبد در چهارضلعی منتهی می‌گردد. صورت قبری با بدنه کاشی شش‌ضلعی لاجوردی در گوشه جنوب‌شرقی به چشم می‌خورد. ورودی بنا در دوره‌های متأخر (احتمالاً در زمان قاجار) تغییر کرده و به وسط ضلع جنوبی گنبدخانه منتقل شده است. ورودی اصلی و اولیه آن، در گوشه سمت راست

ضلع جنوبی گنبدخانه واقع بوده است (اکنون به شکل محراب دیده می‌شود). در هر ضلع از ساق گنبد، پنج طاق نمای کوچک به چشم می‌خورد. مصالح به کار رفته در این بنا خشت و گل است. ب- ۱) گنبد. شمسه‌ای چندرنگ دیده می‌شود که بخش اعظم آن تخریب شده و فروریخته است. داخل شانزده فرورفتگی بالای فیلیپوش‌ها به خطی کوفی و به رنگ آبی لاجورد کلماتی در شکر و صفات الله نقش بسته است. که در آن میان الحمدلله، الشکرلله، السلطان‌لله، الکرملله، العزهلله، القوهلله، الحکم‌لله، قابل خواندن است (شکل ۵). داخل فیلیپوش‌های گنبد نیز اسامی جلاله الله به خط کوفی تزئینی و به رنگ آبی لاجوردی نقش بسته که تنها از اسامی (السلطان‌لله) قابل خواندن است و بقیه به علت ریختگی خوانده نمی‌شود. کتیبه کوفی تزئینی آیات ۲۴ تا ۲۶ سوره یونس کمربند گنبد را تشکیل می‌دهد.



شکل ۵. نمایی از سقف و ترکیب فضایی زیرگنبد
منبع: نگارندگان

ب- ۲) دیوارها. در تقسیم‌بندی فضایی عرض هر یک از دیوارها در چهار ضلع بنا به سه بخش تفکیک شده، به گونه‌ای که بخش میانی از بقیه عریض‌تر است. داخل هشت طاق نمای بالای تقسیمات طرفین دیوارها اسامی خداوند به خط کوفی تزئینی و درشت‌تر از سایر کتیبه‌ها نقش بسته است که ریخته شده و تنها نام «الله» قابل شناسایی است. در پایین طاق‌نماها نقوش گیاهی در فرم اسلیمی ابتدایی اجرا شده و بر وسط دیوار ضلع شمالی کتیبه‌ای به خط کوفی مزین وجود دارد که آسیب فراوان دیده و در زمان حاضر از آن فقط کلمه «ابی‌منصور» قابل خواندن است (شکل ۶).



شکل ۶. نمای داخلی گنبد
منبع: نگارندگان

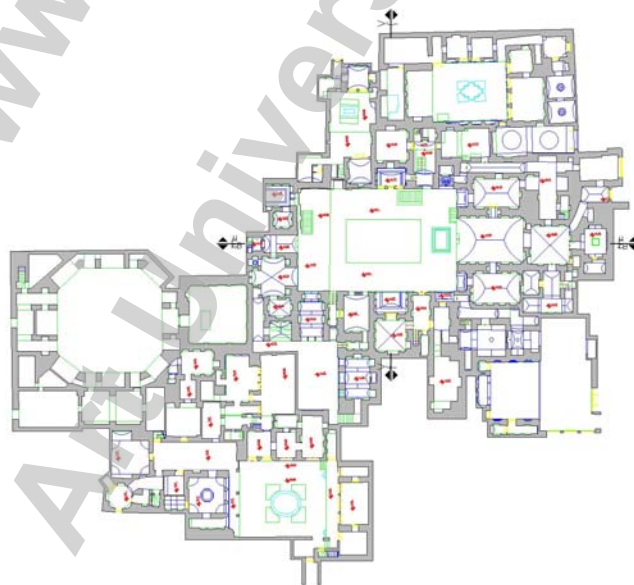
ب- ۳) محراب فعلی. همان‌گونه که ذکر شد، موقعیت قرارگیری محراب نسبت به بنا غیرمتعارف است. در گوشه سمت راست جبهه جنوب غربی بنا، «قبله» واقع شده، که محرابی است نسبتاً کوچک که نیمی از پایین آن تخریب و خانه‌های مقرنس بالای آن در دو طبقه اجرا شده است.

دورتادور محراب کتیبه‌ای به خط کوفی مزین به آیات ۱۸ و ۱۹ از سوره آل‌عمران نقش بسته که داخل خانه‌های مقرنس نقوش گل چندپر به گونه‌ای که گویی از مقطع دیده شده‌اند، نقش بسته است.

ج) خانه طاق بلندها

در کنار حسینیه و گنبد هشت‌خانه‌ای به نام خانه حسینیان یا خانه طاق بلندها (احتمالاً وجود طاق بلند ایوان شمالی علت موسوم شدن خانه به طاق بلندهاست) وجود دارد، که یکی از قدیمی‌ترین خانه‌های موجود در یزد است. خانه‌ای نیز تحت عنوان خانه بزرگ یا کبیر در کتاب تاریخ جدید یزد آمده «و خانه کبیر، بادگیر، پیشگاه و دیوانخانه در کوچه حسینیان و ...» (کاتب، ۱۳۵۷، ۱۳۱؛ افشار، ۱۳۷۴، ۷۱۸). ایرج افشار در یادگارهای یزد از استاد پیرنیا نقل می‌کند که ایشان معتقد بوده‌اند، این خانه متعلق به شرف‌الدین حسین، بانی مدرسه حسینیه است (افشار، ۱۳۷۴، ۷۱۸)، اما خود ایشان در همان جا می‌نویسد که این خانه می‌بایست متعلق به امیر شمس‌الدین محمد خضرشاه در اوایل قرن نهم، یا متعلق به شمس‌الدین محمدبن رکن‌الدین قاضی اوایل قرن هشتم باشد (افشار، ۱۳۷۴، ۷۱۹).

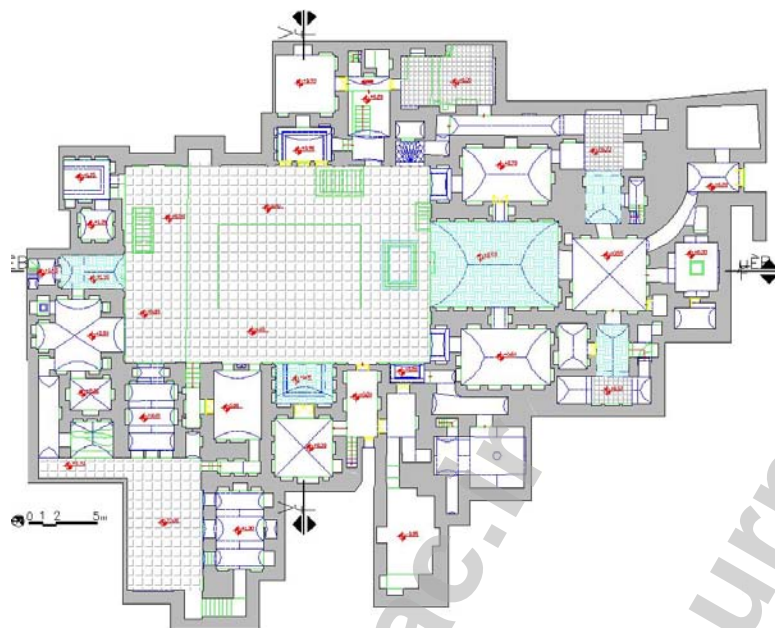
این خانه مجموعه‌ای است از بناهای خشتی که ورودی آن در زمان حاضر شامل راهرویی است کوتاه، باریک و کمی پیچ در پیچ که به خوبی الحاقی بودن آن مشخص است. دور تا دور حیاط اتاق‌هایی در دو طبقه قرار گرفته‌اند. در این مجموعه حداقل چهار حیاط مشاهده می‌شود که یکی از آنها از همه بزرگ‌تر است. حیاط بزرگ به طور مستقیم با ایوان بزرگ مرتبط است که رو به قبله دارد و از این رو موردی استثنایی در یزد به شمار می‌آید. اما سه حیاط دیگر که به گنبدخانه پشت ایوان بزرگ راه دارند، در منطقه یزد بی‌نظیر است. این سه حیاط هر کدام دارای ایوان و اتاق‌ها و فضاهای جنبی دیگر است. آنها در واقع الگوی خانه‌هایی را دارند که در شهر یزد از دیرباز و قبل از زمان تیموری مورد استفاده بوده‌اند. آنها معمولاً شامل یک ایوان بلند و حیاط کوچک به لحاظ طول و عرض و دو غرفه در طرفین حیاط و یک غرفه با عمق کمتر در مقابل ایوان اصلی است، که هرکدام از غرفه‌ها با اتاق یا دیگر فضاهای خانه از جمله با راهرو ورودی مرتبط است (شکل ۷).



شکل ۷. نقشه مجموعه

۱. گنبد هشت؛ ۲. حسینیه هشت؛ ۳. خانه طاق بلندها

منبع: پایگاه میراث فرهنگی یزد



شکل ۸. نقشه خانه طاق بلندها (حسینیان)
منبع: پایگاه میراث فرهنگی یزد

ایوان شمالی رفیع است و طاق آن از نوع گهواره‌ای است با قوس جناغی تند، و ارتفاعی در حدود ۱۵ متر دارد. این ایوان مدت‌ها فروریخته بود و در سال ۱۳۷۷-۱۳۷۶ بازسازی شد. طاق اتاق‌ها از نوع قوسی و نزدیک به طرح پاتوپاست و در برخی از آنها مقرنس گچی به کار رفته است. ارسی‌های دوره قاجار که به شدت آسیب دیده‌اند، هنوز در چند قسمت خودنمایی می‌کنند. بخش اعظم مصالح به کار رفته در بنا خشت و گل است. در داخل ایوان حیاط شمال‌غربی خانه مقرنس است و تزئینات گلی زیبایی نیز دیده می‌شود؛ شبیه به آنچه که در بناهایی مانند مدرسه شمسیه و بنای ویران شده‌ی ابودردا به چشم می‌خورد. اندودی از گچ بر روی تزئینات قرار گرفته است. داخل یکی از غرفه‌های حیاط آن، سه کنج‌سازی با ظرافت اجرا شده است. در حیاط ضلع شمالی خانه، آثاری از نوشته و نقوش به رنگ سفید بر روی زمینه کاهگلی به چشم می‌خورد، که ضرورت خواندن آن به شدت احساس می‌شود.

د) مسجد قدمگاه مال میر

در خیابان امام، کوی مال میر، کوچه دروازه مال میر واقع (شکل ۱) و متشکل از گرمخانه و صحن است. در ضلع جنوبی مسجد، محراب ساده گچی تعیین شده است. این بنا پیش از توسعه خیابان در زمان رضاخان وسعت بیشتری داشته است. ایرج افشار و آیتی - از مورخان بنام یزد - درخصوص این بنا مطالبی را بیان داشته‌اند، اما از تعلق آن به سلطان قطب‌الدین سخنی به میان نیاورده‌اند (افشار، ۱۳۷۴، ۳۷۴). آیتی به روشنی اعلام می‌دارد که قدمگاه و خانقاه سلطان قطب‌الدین را شناسایی نکرده است (آیتی، ۱۳۱۷). در محراب مسجد دو قطعه سنگ قبر نصب شده که یکی متعلق به قرن پنجم و دیگری قرن ششم است^{۱۱} (افشار، ج ۲، ۲۷۴).

هـ) برج و بارو و دروازه‌ها

باروهای شهر از محله قلعه کهنه شروع می‌شود و تا محله فهادان، محله شاه ابوالقاسم امتداد می‌یابد و در نهایت بعد از محله لب خندق در محله دارالشفای پایان می‌یابد. حصار شهر یزد برای نخستین بار به دست چهار سرهنگ از امرای امیر عضالدین علاءالدوله کاکویه به نام‌های ابویعقوب اسحق دیلمی، ابومسعود بدربهشتی، ابوجعفر و ابویوسف در سال ۴۳۲ ساخته شد (جعفری، ۱۳۴۳، ۱۹؛ کاتب، ۱۳۵۷، ۶۱) و چهار دروازه به نام‌های کوشک نو، قطریان (شاهی)، کیا و بر آن گشودند. در عصر اتابکان، قطب‌الدین تغییراتی را در قسمت شمال‌شرقی آن به وجود آورد (جعفری، ۱۳۴۳، ۴۱). در ابتدای قرن هفتم مریم خاتون مادر سلطان قطب‌الدین در بخش شرقی دری گشود که به در مادر امیر معروف شد. «و مادر او ترکان مریاباد بساخت و قناعت عالی جاری کرد و دروازه مفتوح کرد و این زمان آن را دروازه مادر امیر خوانند» (کاتب، ۱۳۵۷، ۶۹ و ۷۰).

و) محله مالمیر (مادر امیر)

محله مالمیر نیز بدین مناسبت شکل گرفته است. اگرچه هیچ کدام از تواریخ موجود، آشکارا از ایجاد محله به دست مریم خاتون نام نبرده‌اند، ولی به نظر می‌رسد که چیزهایی وجود داشته است و ساکنانی نیز بوده‌اند که به سبب گشودن دروازه و ساخت بازار به وسیله این بانو و همچنین دیگر اقدامات عمرانی نظیر مسجد و حمام آق‌سنقر - غلام او - اینجا شکل محله را به خود گرفته است.

ز) بازار

بازاری هم در داخل و بیرون دروازه مالمیر در حدود دهه اول قرن هفتم، به فرمان مریم ترکان خاتون ساخته شد. اکنون بازار یا بازارچه‌ای بدین نام وجود ندارد، اما بازارچه و راسته و گذر معروف یوزداران بدون ذکر نام بانی، درست هم‌سو با این دروازه و در مسیر آن واقع شده است. در این خصوص بررسی‌های جدی باید صورت گیرد. حمام و مسجد دیگری (به دستور آق‌سنقر، غلام مریم ترکان خاتون، بیرون دروازه مالمیر در حدود دهه دوم قرن هفتم ساخته شده است (مفید مستوفی بافقی، ۱۳۸۵، جلد اول، ۶۲۰). آثار این بناها تا عصر صفوی باقی بود، ولی هم‌اکنون محل آن نامشخص است.

جدول ۲. خلاصه ویژگی‌های بناهای مجموعه مورد مطالعه

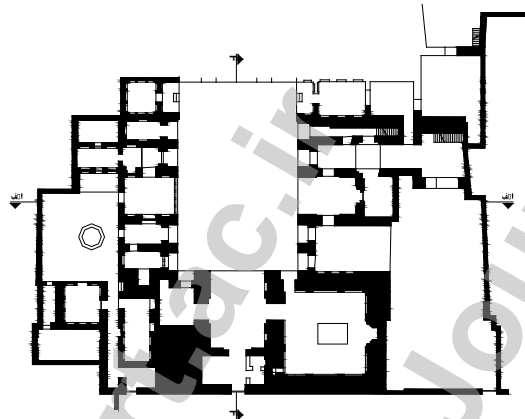
ردیف	نام اثر	ساختار فضایی	فرم و شکل	سازه	مصالح	تزیینات
۱	حسینیه هشت	درون‌گرا	حیاط مرکزی	دیوار باربر - طاق	خشت	--
۲	گنبدخانه	برون‌گرا	کوشکی	دیوار باربر - گنبد	خشت	آبرنگ روی گچ
۳	خانه طاق بلندها	درون‌گرا	حیاط مرکزی	دیوار باربر - طاق	خشت	قطاربندی
۴	برج و بارو	--	--	دیوار باربر	خشت	--
۵	بازار	درون‌گرا	شبستانی	دیوار باربر - طاق	خشت	--

تحلیل و مقایسه

براساس اطلاعات موجود که در متون تاریخی آمده است، و مقایسه تطبیقی بناها با یکدیگر و بناهای مشابه، می‌توان به شناخت نسبتاً دقیقی از اتفاقات عمرانی آن عصر دست یافت. در اینجا ابتدا به بررسی محل استقرار آثار و سپس از راه بررسی تطبیقی ویژگی‌های بنا با بناهای مشابه و اشارات متون تاریخی، به بازشناسی آنها پرداخته می‌شود. برای درک بهتر موقعیت قبلی و فعلی بناهای مورد بحث در جدول ۳ خلاصه اطلاعات لازم درج شده است.

۱. دروازه مالمیر (مادر امیر): از دروازه مالمیر که در قسمت شمال شرقی شهر قدیم و در زمان حاضر در خیابان امام خمینی فعلی بین محله مالمیر و فهادان (یوزداران) قرار گرفته اثری باقی نمانده است، ولی حدود قرارگیری آن مشخص است. این دروازه را همان‌گونه که ذکر شد، مریم ترکان خاتون مادر قطب‌الدین در حدود دهه دوم قرن هفتم هجری احداث کرد (کاتب، ۱۳۵۷، ۶۹) و متون تاریخی اعم از تاریخ یزد و تاریخ جدید یزد و همچنین جامع مفیدی به صراحت از نزدیکی و همجواری مجموعه حکومتی سلطان به این دروازه یاد می‌کنند و اصولاً از جمله دلایل گشودن آن را نزدیکی به مجموعه حکومتی سلطان قطب‌الدین می‌دانند. در زمان حاضر خانه معروف به طاق‌بلندها (حسینیان) درست در پشت دیوار شهر و در کنار این دروازه واقع است، و همان‌گونه که ذکر شد، حسینیه و گنبد هشت نیز در کنار این خانه واقع‌اند.
۲. گنبدخانه در حسینیه هشت: در این گنبدخانه قبری وجود دارد که افشار آن را به سید شرف‌الدین حسین پدر امیر معین‌الدین اشرف (افشار، ۱۳۷۴، ۳۷۱-۳۶۹) منتسب دانسته است؛ در حالی که ایشان در کتاب یادگارهای یزد در ضلع جبهه شمالی بنا نام «ابی منصور» را قرائت کرده‌اند (افشار، ۱۳۷۴، ۳۷۱). با توجه به اینکه نام قطب‌الدین، اسفهل‌سار ابی‌منصور است، به احتمال بسیار زیاد نمی‌تواند این قبر متعلق به فرد دیگری جز سلطان قطب‌الدین باشد.
۳. از طرفی در این دوره گنبدخانه‌ها در کنار مدارس و به منظور پیش‌بینی مدفنی برای بانی بنا ساخته می‌شده است^{۱۲} و شواهد تاریخی نشان می‌دهد که در کنار خانه سلطان، مدرسه و گنبدخانه او قرار داشته است (جعفری، ۱۳۴۳، ۴۱). اگر پذیرفته شود که گنبدخانه بنای حسینیه هشت مدفن ابی‌منصور است، این بنا که امروزه به نام حسینیه هشت معروف است و گنبدخانه در کنار آن قرار دارد و خانه (طاق‌بلندها) نیز متعلق به همین مجموعه است.
۴. معماری گنبد هشت (نوع قوس، ساقه گنبد و تظاهر گوشه‌سازی آن با بناهای قرن هشتم متفاوت است و شباهت بسیاری با بنای ضیائییه (۶۳۳) و گوشه‌سازی بنای دوازده امام (۴۲۹ هـ. ق.) دارد. بنابراین احتمال تعلق آن به قرن هشتم براساس صحبت‌های افشار و پیرنیا دور از واقعیت می‌نماید و به احتمال بسیار زیاد متعلق به ۶۱۶ هـ. ق. است که در متون ذکر شده است.
۵. معماری حسینیه هشت با فضاهای جنبی و تودرتو با هیچ حسینیه‌ای در یزد مطابقت ندارد (شکل ۳). پلان مذکور نیز با شیوه ساخت حسینیه‌ها در یزد منطبق نیست و روشن است که فضای دیگری پس از تغییرات اساسی به حسینیه تبدیل شده است^{۱۳}. بنای تغییر یافته، همان مدرسه دومنار سلطان قطب‌الدین به نظر می‌رسد.

۶. از طرفی معماری این بنا (اگر به عنوان مدرسه پذیرفته شود)، با معماری و شیوه ساخت مدارس در عصر آل مظفر و ایلخانان نیز هماهنگی ندارد، زیرا در آن دوران گنبدخانه را - که نقش مدرس داشت - در محور اصلی ساختمان و حیاط مدرسه و در پس یک ایوان بزرگ قرار می‌دادند (مانند مدرسه شمسیه و رکنیه یزد)، ولی در اینجا گنبدخانه به مانند وضعیت امروز مدرسه ضیاییه، در کنار محور اصلی ساختمان و ایوان واقع شده است (شکل ۹). به این ترتیب می‌توان نتیجه گرفت که شیوه ساخت بنا از الگوی کهن‌تری تبعیت می‌کند که متعلق به دوره قبل از آن یعنی عصر اتابکان است.



شکل ۹. نقشه مدرسه ضیاییه
منبع: پایگاه میراث فرهنگی یزد

۷. وجود نقوش مشابه در محراب بنای گنبد هشت با آنچه در گوشواره شمال شرقی ایوان خانه طاق بلنداها یافت شده است، می‌تواند دلیل دیگری بر همزمانی ساخت گنبد هشت و خانه طاق بلنداها باشد.

۸. خانه طاق بلنداها بر در خانه سلطان، مدرسه و گنبدخانه او قرار داشته است (جعفری ۱۳۴۳، ۴۱). اگر پذیرفته شود که گنبدخانه بنای حسینیه هشت مدفن ابی منصور است، پس این خانه (طاق بلنداها) نیز از آن اوست، زیرا علاوه بر دلیل مذکور می‌توان به برخی از شواهد نیز اشاره کرد، مانند:

- نوع قوس‌های طاق‌های بخش‌های اصیل آن با فرمول قوس‌های طاق‌های بناهای دوره بعد از خود یعنی معماری عصر آل مظفر متفاوت است. در اینجا می‌توان قوس‌های بلند و کشیده را که تا حدود زیادی به بیضی نزدیک است، مشاهده کرد.
- پلان چند حیاطه خانه (شکل ۸)، که هر حیاط عملکردی خاص دارد، با آنچه که امروزه به عنوان خانه‌های عصر ایلخانی و پس از آن شناخته شده‌اند، متفاوت است. همان‌گونه که در معرفی خانه بیان شد، یک حیاط بزرگ در جبهه جنوبی و سه حیاط کوچک در پشت ایوان بزرگ که در جبهه شمالی واقع شده از ویژگی‌های منحصر به فرد آن است.
- در سال‌های اخیر در گوشواره سمت راست ایوان اصلی بنا (ضلع شمال شرقی) کتیبه‌ای کوفی یافت شده است که متن آن فارسی است و نقش مرغی در میان دایره دارد (شکل‌های ۱۰ و ۱۱). تنها بخش قابل خواندن این کتیبه در ضلع جنوبی و زیر دیوارنگاره واقع شده که متن آن جمله دعایی «مباد غم هر خطر مباد» است که از جهاتی اهمیت دارد، مانند:

- استفاده از خط کوفی در تحریر متن فارسی: در زمان حاضر در شهر یزد و در مرزهای سیاسی ایران فعلی کتیبه‌ای فارسی با خط کوفی وجود ندارد.
- استفاده از رنگ قرمز: در تمامی بناهای یزد که کتیبه‌دار هستند و متعلق به عصر آل مظفر، رنگ لاجوردی استفاده شده است، اما در این خانه رنگ اخرايي برای تزئین به کار رفته است. این نوع رنگ را تنها در بقعه دوازده امام که متعلق به قرن پنجم است می‌توان دید.
- از لحاظ فرم اجرای خطوط کوفی این کتیبه را می‌توان با کتیبه بنایی به نام قدمگاه امام رضا واقع در فراشاه یزد در ۲۵ کیلومتری شهر یزد مقایسه کرد که کتیبه کوفی آن از قرن ششم هجری است (شالوده بنا متعلق به قرن چهارم هجری است).
- دیوارنگاره این اتاق، به مانند کتیبه آن، نه تنها نمونه مشاهده شده مشابهی در شهر یزد ندارد، بلکه براساس تحقیق‌های به عمل آمده در هیچ کدام از بناهای تاریخی کشور نیز نمونه‌ای از آن دیده نشده است. تنها تصاویری مشابه از شکار شدن مرغی به چنگ پرنده‌ای شکاری، بر روی برخی از سفالینه‌های قرن پنجم و ششم هجری مشاهده شده، که از لحاظ تشابه در نوع خود شایان توجه‌اند (شکل‌های ۱۲ و ۱۳). در این تصاویر نیز، باز یا شاهینی در حال شکار مرغابی یا لک‌لک دیده می‌شود.
- همان‌گونه که در تصاویر مشاهده می‌شود، گل‌هایی تزئینی به صورت انتزاعی پیرامون نقش اصلی یا محوری یعنی تصویر دو پرنده اجرا شده است. نمونه مشابه این گل‌های تزئینی را تنها در آثار و بناهای متعلق به سده‌های پنجم و ششم هجری می‌توان مشاهده کرد (شکل‌های ۱۴ و ۱۵).



شکل‌های ۱۰ و ۱۱. نمایی از تزئینات نقاشی اتاق گوشواره
منبع: نگارندگان



شکل‌های ۱۲ و ۱۳. نقش برجسته گلی سده ۵ و ۶ هجری و کاسه منقوش
منبع: پوپ، ۱۳۶۵



شکل‌های ۱۴ و ۱۵. بخشی از دیوارنگاره بقعه دوازده امام (قرن پنجم هجری) و نقش برجسته در محراب گنبد هشت

۹. مسجد قدمگاه امام رضا: همان‌گونه که ذکر شد، تعمیر قدمگاه امام رضا به همراه ساخت مسجدی بر کنار آن (کاتب، ۱۳۷۵، ۷۰) در بیرون دروازه مال امیر و نزدیک مدرسه دومناره نیز به دست قطب‌الدین انجام شده است (آیتی، ۱۳۱۷، ۱۰۵). اکنون مکانی به نام مسجد قدمگاه ابتدای ورودی محله فهادان و مالمیر از خیابان امام خمینی وجود دارد که با توجه به سنگ‌های کتیبه‌دار موجود در آن به این امر دلالت می‌کند که همان موضعی است که سلطان قطب‌الدین (مستوفی بافقی، ۱۳۸۵، ج ۱، ۸۸-۸۶؛ ج ۲، ۶۲۱-۶۱۸) برای تبرک و تقرب به حضرت ثامن‌الحجج ساخته است. نزدیکی این بنا با گنبد هشت و خانه طاق‌بلنداها (شکل‌های ۱ و ۲) بر این امر تأکید دارد که این دو بنا، مدرسه سلطان قطب‌الدین و دولتخانه وی است.

جدول ۳. عملکرد بناهای دولتخانه اتابک قطب‌الدین در گذشته و حال

ردیف	نام اثر	موقعیت کنونی	بانی	کاربری فعلی	کاربری اصلی
۱	حسینیه هشت	شرق محله فهادان، سمت قبله، خانه طاق‌بلنداها (حسینیان)	ابی‌منصور سلطان قطب‌الدین	حسینیه نیمه متروک	مدرسه
۲	گنبد هشت	شرق محله فهادان، سمت جنوب، خانه طاق‌بلنداها (حسینیان)	ابی‌منصور سلطان قطب‌الدین	مقبره متروک	مقبره
۳	خانه طاق‌بلنداها	شرق محله فهادان، جنب گذر فهادان در کنار دروازه مالمیر	سلطان قطب‌الدین	خانه متروک	مقر حکومتی
۴	مسجد قدمگاه امام خمینی	شرق محله فهادان، در خیابان امام خمینی	سلطان قطب‌الدین	مجد	مجد و قدمگاه
۵	دروازه مالمیر	شرق محله فهادان، در ابتدای محور گذر فهادان	مریم ترکان خاتون	گذر	دروازه شرقی شهر
۶	بارو	شرق محله فهادان	سلطان قطب‌الدین	---	باروی شهر

جمع‌بندی و نتیجه‌گیری

چگونگی پاسخگویی معماران دوره اتابکان به نیازهای مردم و استفاده از فناوری‌های روز و گاهی ابداعات شگفت‌آور در زمینه فنون ساخت، نشانگر نیاز به توجه بیشتر به معماری این دوره است. طرح‌های معماری و تزئینات وابسته و همچنین استفاده از مصالح مناسب و گاه ابداعی، همگی حاکی از میزان اهمیت معماری در این بازه زمانی است. در این دوره بناها و آثار زیادی به وجود آمدند که به لحاظ معماری ارزش‌های ویژه خود را دارند. ساخت بناهایی چون دارالشفاء^{۱۵} به استناد منابع تاریخی از نظر وسعت و نوع فعالیت هیچ‌گاه تکرار نشده است. با توجه به مباحث مطرح‌شده، مجموعه بناهای مورد مطالعه به لحاظ موقعیت قرارگیری در کنار دروازه و محله مالمیر و واقع شدن در پشت دیوار شهر، ویژگی‌های معماری، نظیر چندحیاطه بودن خانه، خصوصیات سازه‌ای، نوع طاق‌ها و قوس به‌کار رفته در آنها و همچنین تزئینات معماری و رنگ‌های مورد استفاده در بخش‌های مختلف بناها، دلالت بر این دارند که این مجموعه در عصر اتابکان، به وسیله سلطان قطب‌الدین ساخته شده و به احتمال زیاد دولتخانه و ملحقات آن بوده است.

موارد مذکور نشان می‌دهد که این مجموعه منحصر به فرد که در لابه‌لای تاریخ و در میان آثار فراوان این دوره پنهان مانده، پیشینه‌ای به‌مراتب کهن‌تر از آن چیزی که پیرنیا و ایرج افشار ذکر کرده‌اند دارد؛ و از آن رو که به عنوان اولین مجموعه احتمالی حکومتی در یزد بازشناسی می‌شود، دارای اهمیت بیشتری است. برخی از نتایج این مطالعه، پیشینه ثبت‌شده بسیاری از بناهای دیگر یزد را نیازمند تجدیدنظر می‌کند. در ادامه این پژوهش می‌توان بناهایی را که شباهت‌های ساختاری با بنای تحلیل شده دارند، با فرض تعلق به دوره اتابکان، مورد مطالعه قرار داد. با توجه به اینکه دوره حکومتی یادشده در یزد نزدیک به دو‌یست سال دوام داشته است و از ابتدا تا انتهای آن بناهای مورد بحث، بنا به مقتضیات روز دچار تغییرات و تحولات زیادی شده‌اند. هرکدام از بناها نیازمند مطالعه دقیق موردی هستند. این پژوهش و روش ارائه شده در آن می‌تواند آغاز راهی برای نگاه مجدد و عمیق‌تر به برخی از آثار تاریخی کمتر شناخته‌شده شهر یزد و سایر نقاط ایران باشد.

پی‌نوشت‌ها

۱. اقطاع، بخشیدن حق بهره‌برداری ملک یا قطعه زمینی به کسی بدون سلب مالکیت اولیه و اگذارکننده بوده است.
۲. تمامی تاریخ‌های به کار رفته در این مقاله برای مطابقت با کتاب‌های تاریخی مرجع هجری قمری‌اند.
۳. سلسله آل‌کاکویه اولین حرکت محلی در یزد بود که بین سال‌های ۵۳۶-۴۳۳ هـ. ق. پس از استیلای سلجوقیان بر اصفهان حکومت داشتند.
۴. از آنجا که رکن‌الدین سام برادر عزالدین بن لنگر است، احتمال ناصحیح بودن سخن کاتب خیلی زیاد است و نظر جعفری در این مورد پذیرفتنی‌تر است.
۵. درخصوص نام برخی از اتابکان یزد اندکی اختلاف نظر وجود دارد. آنچه که اکثر مورخان در آن اتفاق نظر دارند، بدین شرح‌اند: رکن‌الدین سام بن وردان روز (۵۸۶-۵۳۶)، عزالدین لنگر (۶۰۴-۵۸۶)، وردان روز بن عزالدین لنگر (۶۱۶-۶۰۴)، قطب‌الدین (۶۲۶-۶۱۵)، سلطان محمودشاه (۶۳۷-۶۲۴)، سلغرشاه ملقب به علاءالدوله (۶۴۷-۶۳۷)، طغیشاه (طغانشاه) ملقب به علاءالدوله (۶۷۰-۶۴۷)، علاءالدین (۶۷۳-۶۷۰)، یوسف‌شاه (۶۹۰-۶۷۳)، حاجی‌شاه (۷۱۸-۶۹۰).
۶. این نسب‌نامه برگرفته از پایان‌نامه اتابکان یزد، (افضلی، ۱۳۷۵) است.
۷. اسفهسالار معرب اسپهسالار به معنای فرمانده سپاه است.
۸. البته این مدرسه را با مدرسه دومنار گرشاسبی که موقعیت کنونی آن در ابتدای خیابان سید گل‌سرخ از سمت میدان شاه طهماسب است، نباید اشتباه گرفت.
۹. در اینکه این حسینیه روی مدرسه قدیمی و با تغییر بخش‌هایی از آن ایجاد شده جای تردیدی نیست. ایرج افشار

- نیز بر این امر صحه می‌گذارد (افشار، ۱۳۷۴، ۳۷۰).
۱۰. در کتاب یادگارهای یزد، نقشه‌ای از این بنا آمده که این محراب در واقع ورودی به داخل گنبدخانه بوده است (افشار، ۱۳۷۴).
۱۱. برای اطلاعات بیشتر مراجعه شود به کتاب مساجد تاریخی شهر یزد (خادم‌زاده، ۱۳۸۴، ۲۴۷-۲۴۴) و کتاب کتیبه‌های اسلامی شهر یزد (دانش، ۱۳۸۷، ۱۱۳-۱۱۲).
۱۲. از دوره آل‌بویه و پس از آن آل‌کاکویه رسمی در ایران و خصوصاً در مناطق مرکزی رایج شد و آن مدرسه‌سازی بود. در یزد این امر با مقبره‌سازی نیز عجین گشت، به گونه‌ای که در کنار مدارس گنبدخانه‌هایی برای دفن بانی مدرسه ساخته می‌شد. از نمونه‌های باقی‌مانده می‌توان به مدارس ضیائییه، شمسیه، رکنیه و سایر مدارس اشاره کرد.
۱۳. مدرسه ضیائییه واقع در محله فهادان که اکنون به زندان اسکندر معروف است، توسط ضیاءالدین حسین رضی بن مولانا شرف‌الدین علی در سال ۶۳۱ بنا نهاده شده است (جعفری، ۱۳۴۳، ۱۱۶). این بنا علاوه بر اهمیت تاریخی، دارای ویژگی‌های دیگری نظیر نحوه قرارگیری گنبدخانه در کنار ایوان و تزئینات خاص است.
۱۴. ایرج افشار در این خصوص فصلی نسبتاً مفصل دارد که مراجعه به آن خالی از فایده نیست (افشار، ۱۳۷۴، ۷۳-۶۴).
۱۵. ویرانه‌های این بنا هم‌اینک در میان بازار قدیمی یزد به نام «ابودردا» مشهور است.

منابع

- افشار، ایرج (۱۳۷۱) *یادگارهای یزد*، جلد دو، چاپ دوم، انجمن آثار و مفاخر فرهنگی.
- افضلی، حمید (۱۳۷۵) *آتابکان یزد (خاندان ورد/نروز)*، پایان‌نامه کارشناسی ارشد تاریخ، استاد راهنما: حسین میرجعفری، دانشگاه آزاد اسلامی واحد نجف‌آباد.
- اقبال آشتیانی، عباس (۱۳۴۱) *تاریخ مفصل ایران از صدر اسلام تا قاجاریه*، به کوشش محمد دبیر سیاقی، خیام، تهران.
- آیتی، عبدالحسین (۱۳۱۷) *تاریخ یزد*، چاپ گل‌بهار یزد، یزد.
- پوپ، آرتور اپهام (۱۳۶۵) *آثار ایران*، انتشارات یساولی، تهران.
- جعفری، جعفرین محمد (۱۳۴۳) *تاریخ یزد*، به کوشش ایرج افشار، چاپ دوم، بنگاه ترجمه و نشر کتاب.
- حسینی یزدی، سیدرکن‌الدین (۱۳۴۱) *جامع‌الخیرات*، به کوشش محمدتقی دانش‌پژوه و ایرج افشار، انتشارات فرهنگ ایران زمین.
- خادم‌زاده، محمدحسن (۱۳۸۴) *مساجد تاریخی شهر یزد*، سازمان میراث فرهنگی، تهران.
- دانش، فاطمه (۱۳۸۷)، *کتیبه‌های اسلامی شهر یزد*، انتشارات سبحان نور، تهران.
- شبانکاره‌ای، محمدبن علی‌بن محمدبن حسین بن ابی‌بکر (۱۳۶۳) *مجمع‌الانساب*، تصحیح میرهاشم محدث، امیرکبیر، تهران.
- کاتب، احمدبن حسین بن علی (۱۳۵۷) *تاریخ جدید یزد*، به کوشش ایرج افشار، چاپ دوم، انتشارات فرهنگ ایران زمین.
- لمبتون، آن.ک.س (۱۳۶۳) *سیری در تاریخ ایران بعد از اسلام*، ترجمه یعقوب آژند، امیرکبیر، تهران.
- معین، محمد (۱۳۷۵) *فرهنگ لغات فارسی*، جلد یک، انتشارات امیرکبیر، تهران.
- مفید مستوفی بافقی، محمد (۱۳۴۲) *جامع مفیدی*، جلد یک، به کوشش ایرج افشار، انتشارات کتابفروشی اسدی، تهران.
- مفید مستوفی بافقی، محمد (۱۳۴۲) *جامع مفیدی*، جلد دو، به کوشش ایرج افشار، انتشارات کتابفروشی اسدی، تهران.
- مفید مستوفی بافقی، محمد (۱۳۴۲) *جامع مفیدی*، جلد سه، به کوشش ایرج افشار، انتشارات کتابفروشی اسدی، تهران.
- میرحسینی، محمدحسن (۱۳۷۲) *یزد از ظهور تا سقوط آل مظفر*، پایان‌نامه کارشناسی ارشد تاریخ، استاد راهنما: شیرین بیانی، دانشگاه تهران.

www.art.ac.ir
Art University Journals