

## تبیین رابطه جمعیت و توسعه پایدار روستایی.

### مطالعه موردی: شهرستان مشهد

مریم قاسمی

عضو هیات علمی دانشگاه فردوسی مشهد  
تاریخ دریافت: ۹۳/۱/۵؛ تاریخ پذیرش: ۹۴/۵/۱۸

#### چکیده

بی تردید مهم‌ترین مسئله جمعیتی نواحی روستایی کشورهای در حال توسعه از جمله ایران، تخلیه جمعیتی سکونت‌گاه‌های روستایی است؛ از این رو در جهت‌گیری‌های نوین در حوزه مفهومی توسعه، تحلیل جمعیت و تعاملات آن با پدیده‌های اقتصادی و اجتماعی و محیطی اهمیت ویژه دارد. این پژوهش به تبیین رابطه جمعیت و توسعه پایدار روستایی در شهرستان مشهد می‌پردازد. روش تحقیق توصیفی-تحلیلی و ابزار تحقیق ۳۵۸ پرسش‌نامه خانوار در ۳۶ روستای نمونه است. جمع‌آوری اطلاعات مبتنی بر روش اسنادی و پیمایشی بوده است. در این تحقیق، توسعه پایدار به‌عنوان متغیر مستقل در سه بُعد اقتصادی، اجتماعی و محیطی با ۶۲ شاخص و تعداد جمعیت به‌عنوان متغیر وابسته در نظر گرفته شد و با استفاده از آزمون تحلیل واریانس یک‌طرفه و تحلیل خوشه‌ای WARD و همبستگی پیرسون در نرم‌افزار SPSS به تحلیل داده‌های پژوهش پرداخته شد. براساس روش تحلیل خوشه‌ای ۱۶،۷ درصد روستاهای نمونه تحقیق پایدار ۵۲،۸ درصد نیمه‌پایدار و ۳۰،۶ درصد ناپایدار بوده‌اند. نتایج حاصل از آزمون تحلیل واریانس نشان می‌دهد که با افزایش پایداری توسعه، میانگین جمعیت در نواحی روستایی افزایش می‌یابد؛ به طوری که میانگین جمعیت در روستاهای ناپایدار ۴۰۷ نفر، در روستاهای نیمه‌پایدار ۶۷۸ نفر و در روستاهای پایدار ۴۴۳۰ نفر بوده است. در واقع با تحقق بخشی توسعه پایدار در روستاهای مورد مطالعه، میانگین جمعیت افزایش می‌یابد. به نظر می‌رسد ناپایداری‌های موجود در ابعاد مختلف توسعه باعث گردیده توانمندی‌های این نواحی حتی در حفظ ظرفیت فعلی خود یعنی جمعیت مورد شک و تردید قرار گیرد. در این ارتباط برنامه‌ریزی جهت بهبود سطح توسعه در ابعاد مختلف در روستاهای کم‌توان جمعیتی ضروری است.

**واژه‌های کلیدی:** توسعه پایدار روستایی، شهرستان مشهد، جمعیت، تحلیل خوشه‌ای، ابعاد پایداری

#### مقدمه

به تحلیل‌های نهادی و از تحلیل در قالب نظریه‌های رفتار منطقی و عقلانیت آگاهانه به تأکید بر هویت و عقلانیت ناآگاهانه مشاهده و تشریح کرد (میرزایی و همکاران، ۱۳۸۴: ۱). بررسی‌ها نشان می‌دهد در جهت‌گیری‌های نوین در حوزه نظری و مفهومی توسعه، تحلیل جمعیت و تعاملات آن با پدیده‌های اقتصادی و اجتماعی و محیطی اهمیت ویژه‌ای دارد. بر این اساس طی دهه‌های اخیر صاحب‌نظران مکاتب اقتصادی، جامعه‌شناسی و توسعه هر یک به نوعی به تحلیل جمعیت و توسعه روستایی پرداخته‌اند. این مقاله به تبیین رابطه جمعیت و توسعه پایدار روستایی در شهرستان مشهد می‌پردازد. این شهرستان در

بیان مسئله: به موازات تغییر در اصول و مفاهیم تئوری‌های عمده توسعه (به ویژه نوسازی) در دهه‌های اخیر از جمله تغییر از اصل کارکردگرایی به سرزمین‌گرایی، از اصل نوسازی استاندارد به تکثرگرایی فرهنگی و از اصل رشد اقتصادی به پایداری اکولوژیکی، شیوه تحلیل جمعیت و تعاملات آن با پدیده‌های اقتصادی، اجتماعی و فرهنگی متحول شد. فرآیند این تغییرات را می‌توان از تئوری انتقال جمعیت به رژیم‌های جمعیتی، از تبیین‌های ساختاری

حاضر بیش از یک میلیون نفر - معادل ۱/۳ جمعیت مشهد - در حاشیه این مادرشهر ساکن اند؛

- تمرکز جمعیت روستایی در بخش‌های محدودی از شهرستان (شمال شرق و شمال غرب) یا دهستان‌های طوس و تبادکان در بخش مرکزی به دلیل وجود شهرک‌های صنعتی؛
- عدم امکان بهره‌برداری مطلوب از پتانسیل‌ها و توان‌های منطقه‌ای به منظور رفع احتیاجات جمعیت و توسعه فضاهای روستایی در نتیجه تنگناهای اقتصادی انسانی و امثال آن؛
- تغییر بخش تولیدی اقتصاد روستایی به بخش مصرفی و ...

بر این اساس تخلیه جمعیتی روستاهای کم‌توان و رشد شتابان مادرشهر مشهد و توزیع بسیار نامتوازن و تمرکزگرایانه جمعیت و منابع در سطح شهرستان، و شکل‌گیری ساختارهای معیوب و نابسامان اقتصادی و اجتماعی در مشهد و حاشیه ایجاد می‌نماید در این تحقیق به بررسی رابطه بین توسعه پایدار روستایی و جمعیت در این نواحی بپردازد تا دلایل ماندگاری و عدم ماندگاری جمعیت در نواحی روستایی شهرستان دقیق‌تر مشخص گردد. چراکه با تداوم این روند، در مدت‌زمان نه‌چندان طولانی به علت کمی فاصله و جاذبه بالای مادر شهر مشهد، جمعیت روستایی به سوی آن روانه و مآلاً سکونت‌گاه‌های روستایی از جمعیت تخلیه می‌گردند؛ این امر نه‌تنها موجب تشدید ناپایداری در نواحی روستایی شهرستان می‌گردد، بلکه مشکلات زیست‌محیطی متعددی را در نواحی روستایی شهرستان ایجاد خواهد نمود (قاسمی، ۱۳۸۹: ۹).

در بررسی مقوله پایداری، پرداختن به دیدگاهی همه‌جانبه لازم و ضروری است. بر این اساس در اغلب مطالعات پایداری - به‌طور اعم - و پایداری روستایی - به‌طور اخص - جنبه‌های مختلف اقتصادی، اجتماعی و زیست‌محیطی در نظر گرفته می‌شود (نوری‌پور و شاه‌ولی، ۱۳۹۰: ۶۴). ارزیابی توسعه پایدار با توجه به ویژگی‌های آن و مفهومی که از توسعه پایدار در نظر است دشوار می‌نماید، زیرا رویکرد کل‌گرایانه در توسعه

ارتباط با موضوع تحقیق دارای شرایط ویژه و اولویت‌داری است؛ تمرکز شدید و روزافزون جمعیت در کلان‌شهر مشهد تحت تأثیر ساختار خاص اقتصادی و اجتماعی و نقش فراملی آن، در کنار تحولات اخیر جهان باعث گردیده، عملاً تمام امکانات و تسهیلات، منابع و جریان‌های مالی و اعتباری، جریان‌های اطلاعاتی IT، ICT و بالأخره منابع و جریان‌های محلی - روستایی در شهرستان، روندی شهرگرا و مرکز-پیرامون به خود گرفته و در نخستین سال‌های هزاره سوم روابط مرکز-پیرامون میان کشورهای استعماری و الگوهای سکونت‌گاهی در کشورهای پیرامون را به شکلی دیگر در روابط متقابل شهر و روستا بازتابانیده است (عبدالهی، ۱۳۸۷: ۳) نتیجه زودهنگام چنین وضعیتی، شیوع پدیده ماکروسفالی، بزرگ‌سری و تمرکزگرایی شدید کلان‌شهری، مهاجرت‌های روستا-شهری و شکل‌گیری حاشیه‌نشینی و در نهایت عدم تعادل فضایی در سطح شهرستان مشهد شده است.

براساس مطالعات اکتشافی، در حال حاضر در شهرستان مشهد، جمعیت نواحی کم‌توان (مناطق روستایی) به سود نواحی پرتوان (مادرشهر مشهد و روستاهای مجاور) به‌صورت مهاجر تخلیه می‌شود؛ در این تخلیه جمعیتی، مقصد مهاجرت ابتدا روستاهای پیرامون مشهد و سپس حاشیه و شهر مشهد (که فاقد زیرساخت‌های اجتماعی، اقتصادی کافی است) می‌باشد؛ تداوم این روند نتایج زیر را در برخواهد داشت:

- تخلیه جمعیتی روستاهای کم‌توان به نفع مناطق به‌ظاهر پرتوان و تشدید عدم تعادل‌های فضایی و ناپایداری‌های اقتصادی، اجتماعی و زیست‌محیطی در نواحی مختلف شهرستان؛
- شکل‌گیری هسته‌های جمعیتی نامتجانس، ناهمگن و محدوده‌های اسکان غیررسمی تحت عنوان «حاشیه شهر مشهد» بر اثر روند رو به افزایش مهاجرت به مادرشهر مشهد؛ به طوری که مشهد بعد از تهران بالاترین میزان حاشیه‌نشینی را در کل کشور به خود اختصاص داده و در حال

سؤال اصلی تحقیق بدین صورت مطرح می‌گردد: آیا روستاهای پایدار جمعیتی شهرستان مشهد همان روستاهایی هستند که به لحاظ سطوح توسعه از شرایط بهتری برخوردار هستند؟

### پیشینه تحقیق

امروزه در کنار توصیف مسائل جمعیتی، تبیین ویژگی‌های جمعیت با پدیده‌های مختلف مدنظر است. بررسی پیشینه تحقیق نشان می‌دهد که در ارتباط با جمعیت و پدیده‌های مختلف اقتصادی و اجتماعی مطالعاتی از جمله الگوهای فضایی جمعیت، ماندگاری جمعیت و... انجام یافته است. در ارتباط با موضوع تحقیق مقاله «تغییرات نظری و مفهومی در نظریات جمعیت‌شناسی و توسعه روستایی» و «عوامل کلیدی در توسعه روستایی از دیدگاه جمعیت‌شناختی» تا حدودی با موضوع تحقیق همسویی نسبی دارند. جدول زیر به تعدادی از پژوهش‌های انجام‌شده در ارتباط با موضوع تحقیق می‌پردازد.

پایدار، نگرش یکپارچه به همه عوامل اجتماعی، اقتصادی، و زیست‌محیطی را طلب می‌کند (بدری و افتخاری، ۱۳۸۲: ۳۲). توسعه پایدار برآیند انگاره‌های مختلف توسعه است و به جای تمرکز بر جنبه اقتصادی و کمی توسعه، فلسفه‌ای از ابعاد اجتماعی و زیست‌محیطی را با بُعد اقتصادی طراحی می‌کند. در توسعه پایدار، سه هدف (اقتصادی، اجتماعی، و زیست‌محیطی) و بر مبنای آن‌ها سه محیط اصلی وجود دارد که عبارت‌اند از: ۱. محیط اقتصادی؛ ۲. محیط اجتماعی؛ و ۳. محیط طبیعی و در پی آن سه بُعد اقتصادی، اجتماعی، و زیست‌محیطی طرح می‌شود. در غالب مستندات، توسعه پایدار بر مبنای همین سه هدف تعریف و ترسیم می‌شود (زاهدی، ۱۳۸۴: ۶۲). با توجه به همه مسائل مطرح‌شده در طرح مسئله و وجود ناپایداری‌های متعدد در زمینه‌های مختلف اقتصادی، اجتماعی و زیست‌محیطی، به نظر می‌رسد ساختارهای حاکم در سطح منطقه، توان پاسخگویی به نیازهای مختلف جمعیت ساکن را ندارد؛ بر این اساس

جدول ۱: ادبیات موجود در زمینه جمعیت و توسعه روستایی

نام پژوهشگر	عنوان پژوهش	نتایج پژوهش
مطیعی لنگرودی، رضوانی، نوربخش، اکبرپورسراسکانرود ۱۳۹۲	تبیین راهبرد مناسب بر ماندگاری جمعیت در سکونت‌گاه‌های روستایی (مطالعه موردی: دهستان سلوک شهرستان هشتگرد)	در دیدگاه راهبردی با تأکید بر توسعه پایدار یکی از راه‌های ماندگاری جمعیت در روستاها پایدار نمودن کیفیت زندگی روستائیان معرفی شده است. از طریق توسعه کارآفرینی و نیز رویکرد مشارکتی به برنامه‌های توسعه روستایی می‌توان ضمن تقویت روحیه و بسط انگیزه، زمینه‌های امیدواری را در روستاها تقویت نمود تا بتوان از این طریق، پایه‌های ماندگاری در روستاها را تحکیم بخشید.
طالبی، امیرفخریان ۱۳۹۱	کاربرد الگوهای کمی تحلیل فضایی جمعیت در آمایش سکونت‌گاه‌های روستایی (مطالعه موردی: استان خراسان رضوی)	الگوی سکونت و جایگزینی فضایی از سکونت‌گاه‌های کوچک و متوسط به سکونت‌گاه‌های بزرگ، امری اجتناب‌ناپذیر است. به دلیل اعمال سیاست‌های آمایشی نامناسب در تجهیز و توسعه منابع پایه برای تثبیت جمعیت روستایی همواره فرآیند انتقال جمعیت روستایی، از نواحی حاشیه‌ای استان به مراکز بزرگ شهری در چهار دهه گذشته تحقق یافته که از جمله پیامدهای آن ناپایداری سازمان فضایی سکونت‌گاه‌های روستایی است.
ابراهیم زاده، موسوی، کاظمیزاد، ۱۳۹۱	تحلیل فضایی نابرابری‌های منطقه‌ای میان مناطق مرزی و مرکزی ایران	این پژوهش با هدف شناخت الگوی توسعه فضایی منطقه‌ای حاکم بر ایران به بررسی نابرابری‌های میان مناطق مرزی و مرکزی، می‌پردازد. نتایج، بیانگر آن است که نابرابری‌های منطقه‌ای میان مناطق مرزی و مرکزی بسیار بالا بوده و این نسبت معادل ۱,۶ می‌باشد که بیانگر الگوی توسعه منطقه‌ای مرکز - پیرامون در ساختار فضایی کشور است.

<p>جمعیت و توسعه پایدار، رابطه معناداری با هم دارند. در این خصوص سه نظریه طرفداران رشد و ازدیاد جمعیت، مخالفان رشد جمعیت، هواداران جمعیت ثابت مطرح می‌شود. در مقاله نظریه جمعیت متناسب مورد توجه است که با تعادل بین جمعیت، منابع و فرآیند توسعه نه تنها نیازهای مادی و معنوی اعضای جامعه تأمین می‌شود، بلکه خوشبختی نسل‌های آتی نیز با استفاده بهینه از محیط‌زیست و پایداری فرآیند توسعه مدنظر باشد.</p>	<p>جمعیت و توسعه پایدار در ایران</p>	<p>اطاعت، جواد ۱۳۹۰</p>
<p>توسعه روستایی، برخلاف برداشت همگانی، مفهومی بسیار پیچیده است و عوامل متعددی در آن دخالت دارد. برخی از این عوامل، مانند «جمعیت» مورد غفلت یا کم توجهی قرار می‌گیرند. این مقاله نقش ویژگی‌های جمعیتی و لزوم توجه جدی به آن‌ها را به‌عنوان یک عامل کلیدی در توسعه روستایی نشان می‌دهد تا شاید به تغییر نگرش‌ها و به اقدام کارسازتری بیانجامد.</p>	<p>عوامل کلیدی در توسعه روستایی از دیدگاه جمعیت‌شناختی</p>	<p>زنجانی ۱۳۸۹</p>
<p>هدف اصلی شناسایی تأثیر بخش کشاورزی بر تحول جمعیت روستایی در روسیه و تعیین عوامل کلیدی مؤثر بر روند توسعه جمعیت روستایی و انتقال جمعیت روستایی به مناطق شهری است. بررسی‌ها نشان می‌دهد رابطه‌ای مستقیم با همبستگی بالا بین نرخ اشتغال کشاورزی و جمعیت روستایی وجود دارد.</p>	<p>Russian Rural Population Development in Relation to Agricultural Sector Transformation</p>	<p>L Smutka, M Maitah, N Ishchukova 2015</p>
<p>اصطلاح شهرنشینی، اشاره به جابه جایی تدریجی جمعیت از روستا به شهر و از فعالیت‌های کشاورزی به غیرکشاورزی دارد. تحلیل شهرگرایی روستاییان در کشور چین، می‌تواند در درک منطقی دلایل تاخیر توسعه جامعه روستایی یاری رساند.</p>	<p>The Rural Population Urbanization and Rural Social Development</p>	<p>ZHOU Chu-hui; LI Lin 2015</p>
<p>رشد کند جمعیت مانع پیشرفت اقتصادی نیست بلکه استانداردهای زندگی را افزایش می‌دهد. این کتاب جمع‌آوری مجموعه‌ای از مقالات - تجزیه و تحلیل نظری، تجربی و سیاست - نوشته شده در طول بیست سال گذشته است که به بررسی اثرات افزایش جمعیت در جنبه‌های مختلف توسعه اقتصادی در کشورهای کمتر توسعه یافته می‌پردازد.</p>	<p>Population and development in poor countries: Selected essays</p>	<p>JL Simon 2014</p>
<p>این مقاله به‌کارگیری یک مدل پیش‌بینی مهاجرت (مهاجرت به داخل و خارج از جوامع روستایی) در سراسر جنوب شرقی و جنوب غربی استرالیا را مورد بررسی قرار می‌دهد و نشان می‌دهد که جوامع با دسترسی بالا به مراکز شهری خالص مهاجرتی بالایی دارند.</p>	<p>The amenity principle, internal migration, and rural development in Australia</p>	<p>Argent, N., Tonts, M., Jones, R., &amp; Holmes, J 2014</p>
<p>این کتاب در ۱۶ فصل تنظیم شده و به بحث در مورد تغییرات ملی و منطقه‌ای در مهاجرت‌های داخلی و توزیع جمعیت می‌پردازد. تنوع منطقه‌ای و پیچیدگی ساختار اقتصادی در نواحی روستایی آمریکا در این زمینه مؤثر است. این کتاب برای جامعه‌شناسان و پژوهشگران در زمینه مهاجرت ارزشمند است.</p>	<p>New directions in urban-rural migration: the population turnaround in rural America</p>	<p>DL Brown, JM Wardwell 2013</p>
<p>این تحقیق به طبقه‌بندی نواحی روستایی کشور پرتغال بر اساس ۳۳ شاخص اقتصادی و اجتماعی و روش‌های تحلیل عاملی و خوشه‌ای پرداخته و مناطق کشور پرتغال را در ۴ سطح توسعه طبقه‌بندی نموده است. نتایج تحقیق نشان داد که عامل‌های جغرافیایی نقش مهمی در بهبود سطح توسعه دارد.</p>	<p>A multivariate methodology to uncover regional disparities</p>	<p>Joa, O.S. Maria, M.L. 2003</p>

## روش تحقیق

روش تحقیق توصیفی-تحلیلی است. بر اساس تعریف گیلمن «پایداری» به توانایی سیستم برای تداوم کارکرد در آینده نامحدود اطلاق می‌گردد، بدون این که به ضعف کشیده شود (Gilman, 1996: 1) یعنی تداوم هر وضعیت که به بهبود یا حفظ وضعیت موجود منتهی شود، پایدار و در غیر این صورت ناپایدار است. جامعه آماری تحقیق ۲۸۱ سکونت‌گاه روستایی (بیش از ۱۰۰ نفر) خارج از محدوده و حریم شهر مشهد است. جهت تعیین حجم نمونه از فرمول کوکران (حافظ نیا، ۱۳۸۵، ۱۴۰) استفاده شد؛ بر این اساس حجم آبادی‌های نمونه با تقریب در برآورد پارامتر جامعه، ۰/۱۵ تعداد ۳۶ آبادی تعیین گردید.

$$n = \frac{\frac{(1/96)^2 \times 0/25}{(0/15)^2}}{1 + \frac{1}{281} \left( \frac{(1/96)^2 \times 0/5 \times 0/5}{(0/15)^2} - 1 \right)} \approx 36$$

سپس تعداد روستاهای نمونه در هر طبقه به کمک قاعده تسهیم به نسبت تعیین و روستاهای نمونه تحقیق به روش تصادفی انتخاب شد. همچنین در سال ۱۳۹۰ تعداد ۱۱۹۸۱ خانوار در آبادی‌های نمونه (۳۶ آبادی) ساکن بوده‌اند. جهت تعیین حجم خانوارهای نمونه از فرمول کوکران با ضریب اطمینان در سطح ۹۵ درصد و تقریب در برآورد پارامتر جامعه ۰/۰۵۱ استفاده گردید؛ بر این اساس حجم خانوارهای نمونه مطابق فرمول زیر ۳۸۵ خانوار تعیین گردید.

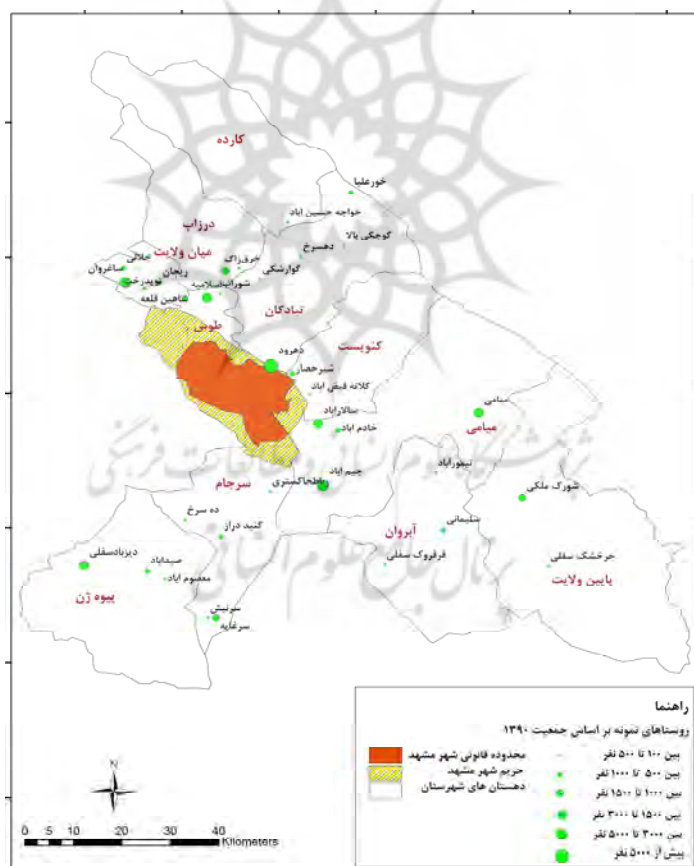
$$n = \frac{\frac{(1/96)^2 \times 0/5 \times 0/5}{(0/051)^2}}{1 + \frac{1}{11981} \left( \frac{(1/96)^2 \times 0/5 \times 0/5}{(0/051)^2} - 1 \right)} = 358$$

جدول ۲: آبادی‌ها و حجم نمونه خانوار در روستاهای شهرستان مشهد در سال ۱۳۹۰

بخش	دهستان	آبادی	نرخ رشد ۶۵-۷۵	نرخ رشد ۷۵-۸۵	نرخ رشد ۸۵-۹۰	تعداد خانوار هر آبادی ۹۰	تعداد نمونه	حوزه‌های خدمات‌رسانی <sup>۱</sup>
احمدآباد	پیوه ژن	معصوم آباد	-۱,۶	-۳,۱	۱,۷	۹۹	۷	-
		صیداآباد	۲,۱	۱	۲,۳	۲۵۱	۸	-
		دیزبادسفلی	۲,۱	۰,۶	-۱,۶	۷۸۲	۲۰	*
	سرجام	سرنیش	۰,۳	-۵,۱	۲,۶	۸۷	۶	-
		رباط خاکستری	-۰,۲	-۰,۱	۴,۲	۳۸	۶	-
		جنید دراز	-۰,۹	۰,۸	۱۷,۷	۲۳۶	۸	-
رضویه	آبروان	ده سرخ	-۱,۳	-۲,۱	-۴,۵	۱۵۶	۸	-
		سرغایه	۱,۳	-۱,۴	-۲,۵	۳۶۱	۹	*
		تیمورآباد	۱,۶	۰,۱	-۳,۱	۷۱	۷	-
	پائین ولایت	قرقروک سفلی	-۱,۳	۱,۸	-۴,۵	۶۵	۶	-
		سلیمانی	۲,۳	-۲,۳	۶,۱	۲۵۷	۷	-
		شورک ملکی	۲	۳,۲	۲,۴	۲۸۲	۱۱	-
میامی	جرحشک سفلی	-۲,۸	-۰,۷	۰,۱	۷۸	۶	-	
	خادم آباد	-۲,۲	-۴,۴	۶,۲	۱۹۱	۷	-	
	جیم آباد	۲,۱	۱,۴	۲,۲	۱۳۳۳	۳۰	*	
	میامی	۴,۲	-۱۰,۱	۲۹,۷	۶۲۸	۱۰	-	
مرکزی	تبادکان	سالارآباد	۰,۵	۵,۹	۴,۴	۶۹۸	۱۵	-
		گوارشکی	۴,۵	-۱,۲	-۱,۷	۳۶	۶	-
		خورعلیا	-۱	-۲,۲	-۴,۳	۲۷۴	۹	*
		گوچگی بالا	-۳,۶	۴,۲	-۴,۱	۱۳۱	۷	-
		دهرود	۲,۲	۴,۹	۸	۲۸۴۹	۴۰	*

-	۱۰	۸۳	-۶,۷	-۲,۸	۲۱,۳	دهسرخ		
-	۷	۱۹۳	۲,۲	۰,۲	۱,۷	محمدآبادیلخانی	طوس	
-	۷	۵۹	۵,۲	-۱,۳	۱,۹	شوراب		
-	۱۳	۴۹۸	۱,۸	۲,۳	۲۵,۳	اسلامیه		
-	۷	۶۹	-۱۰,۲	۰	-۳	خواجه حسین آباد	کارده	
-	۷	۶۳	۳,۲	-۱	-۰,۶	توپدرخت		
-	۷	۱۶۱	۳	-۰,۶	۰,۹	ریحان	میان ولایت	
-	۷	۷۹	۴,۱	۲,۶	-۰,۶	شاهین قلعه		
-	۷	۹۱	-۵,۱	۶,۷	۰,۷	شیرحصار		
-	۸	۱۶۸	۳	۷,۵	۲,۲	جلالی		
-	۱۶	۹۱۸	۹	۱۰,۹	۰,۲	ساغروان		
-	۷	۱۸۲	۶,۹	۱,۳	۲,۲	شیرحصار	کنویست	
-	۷	۵۳	-۱,۵	۷,۹	-۰,۶	کلاته فیض آباد		
-	۶	۷۵	۱,۲	-۱,۱	۴,۸	خرق	درزآب	
-	۹	۳۸۶	۴,۲	-۱	۱,۸	زاک		
۵	۳۵۸	۱۱۹۸۱	-	-	-	۳۶	۱۲	جمع

محاسبه و استخراج بر اساس: سرشماری عمومی نفوس و مسکن سال ۱۳۸۵ و ۱۳۹۰.



نقشه ۱: روستاهای نمونه و طبقه‌بندی جمعیتی آنها در شهرستان مشهد.

است. از آنجا که مفهوم توسعه بسیار کلی و وسیع است، در قالب «سازه» مورد مطالعه قرار می‌گیرد و

در این پژوهش، جمعیت متغیر وابسته و توسعه پایدار روستایی متغیر مستقل در نظر گرفته شده

این اساس جنبه‌های مختلفی برای توسعه به‌طور اعم و توسعه پایدار روستایی به‌طور اخص مطرح شده‌اند که عمدتاً شامل سه جنبه اجتماعی- فرهنگی، اقتصادی- فنی و زیست‌محیطی می‌باشد (Pearce, 2006: 1). (جدول ۳).

می‌بایست بر پایه ابعاد مختلف تعریف عملیاتی گردد. همان‌گونه که در پیشینه تحقیق اشاره شد، توسعه، مقوله‌ای چندبُعدی است که توسط اثرات متقابل پیچیده، بین این ابعاد که به طرز نابرابر در نواحی گوناگون توزیع شده است، تحت تأثیر قرار می‌گیرد. بر

جدول ۳: معیارهای توسعه پایدار روستایی در تحقیقات مختلف

ابعاد	معیارهای توسعه پایدار روستایی
اقتصادی	صرفه اقتصادی فعالیت‌های کشاورزی، بهبود کمیت و کیفیت تولیدات، بهبود وضعیت بازاررسانی از جمله کاهش واسطه‌ها، توجه به تقاضاهای بین‌المللی، کاشت و پرورش ارقام محلی (Segnestam et al., 2003; Stringer, 1998)
اجتماعی	کاهش نرخ مهاجرت روستا-شهر، بهبود وضعیت درآمد، اقتصاد، سلامتی، تغذیه، مسکن و اشتغال افراد به‌ویژه جوانان، دسترسی به امکانات رفاهی و تفریحی، کاهش بزهکاری، جرم و جنایت، تأمین اجتماعی به‌ویژه در زمینه‌های بیکاری، سلامت و بازنشستگی، بهبود ویژگی‌های روانی از قبیل اضطراب، استرس، ترس، انگیزه پیشرفت و (Segnestam et al., 2003; Meyer, 2000)
زیست‌محیطی	به‌کارگیری روش‌های تلفیقی مبارزه با آفات، بیماری‌ها و علف‌های هرز، تنوع فعالیت‌های کشاورزی، رعایت بهترین زمان مبارزه شیمیایی، کاهش میزان مصرف کود و سم، استفاده از روش‌های کنترل زراعی و بیولوژیک در مبارزه با آفات، بیماری‌ها و علف‌های هرز، رعایت زمان مناسب برداشت، پایداری فعالیت‌های پس از برداشت، از جمله انبارداری و ذخیره‌سازی (Stringer, 1998; Newely & Treverrow, 2006; Rolling & Jiggings, 1995)

ماخذ: یافته‌های تحقیق.

مفهوم امروزی آن بیش از هر موضوع دیگری در نیم‌قرن اخیر مورد بحث محافل مختلف قرار گرفته است (جمعه‌پور، ۱۳۸۴: ۵۱). هدف اصلی توسعه که آماج‌ها و خط‌مشی‌های مربوط به جمعیت، جزء لاینفکی از آن را تشکیل می‌دهد، عبارت است از ارتقاء سطح زندگی و کیفیت زندگی مردم (بانک جهانی، ۱۹۸۳: ۱۴). طی دوران حاکمیت دانش علمی توسعه (منبعث از شرایط زمانی و مکانی و نظام جهانی) پارادایم‌های متفاوتی از توسعه بروز و ظهور یافته‌اند که هر یک از پارادایم‌ها در عصر خویش در همه سطوح و اجزای ناظر بر مدیریت توسعه رسوخ یافته و پیامدهای خاص مکانی- فضایی در عرصه جهانی، منطقه‌ای، ملی و سرزمینی نیز داشته‌اند. پارادایم‌های عمده توسعه در نیم‌قرن اخیر را می‌توان به شرح ذیل برشمرد:

- پارادایم رشد (دهه ۵۰ میلادی)؛
- پارادایم بازتوزیع منابع و تأمین نیازهای اساسی (دهه ۶۰ و ۷۰ میلادی)؛
- پارادایم توسعه پایدار (دهه ۸۰ میلادی).

در ادامه طیف وسیعی از متغیرهایی که ارائه‌دهنده ابعاد سه‌گانه توسعه است- که هر یک به‌نوبه خود توسط تعدادی شاخص تعریف می‌گردد- ارائه می‌شود؛ همان‌گونه که در جدول ۴ مشاهده می‌گردد تعداد ۶۱ شاخص عمدتاً عینی در سه بُعد اقتصادی، اجتماعی و زیست‌محیطی مورد بررسی قرار گرفت. مقیاس سنجش متغیرها عمدتاً رتبه‌ای و نسبی می‌باشد که پس از استانداردسازی در پژوهش مورد استفاده قرار گرفت. به‌منظور احراز پایایی پرسش‌های تحقیق از ضریب آلفای کرونباخ استفاده شده است. آلفای کرونباخ پس از حذف سه گویه در بُعد اجتماعی ۰/۵۵ در بُعد اقتصادی ۰/۶۷ و در بُعد زیست‌محیطی ۰/۶۲ به‌دست آمد. با توجه به برآیند به‌دست‌آمده ضرایب آلفای کرونباخ، می‌توان گفت که دقت لازم برای احراز پایایی پرسش- نامه به‌کارگرفته‌شده و گویه‌های طراحی‌شده برای سنجش متغیرها با یکدیگر همبستگی درونی دارند.

### مبانی نظری

به‌طور کلی توسعه به معنای تلاش برای بهبود زندگی، همزاد تاریخ جامعه بشری است اما توسعه به

جدول ۴: عمده‌ترین ابعاد و شاخص‌های مؤثر بر توسعه روستا

ساز ه	ابعاد توسعه	متغیر	تعریف/شاخص	تعداد شاخص	مقیاس سنجش	
توسعه	اقتصادی	اشتغال	نرخ اشتغال، نرخ اشتغال زنان، درصد اشتغال جوانان	۴	نسبی	
		درآمد	بهبود وضعیت درآمد، تنوع منابع درآمدی	۲	رتبه‌ای	
		تولیدات کشاورزی	صرفه اقتصادی فعالیت‌های کشاورزی، بهبود کمیت و کیفیت تولیدات کشاورزی و دامی	۲	رتبه‌ای	
		تسهیلات اعتباری و حمایت‌های مالی	نسبت خانوارهای دریافت‌کننده وام خوداشتغالی و وام مسکن، نسبت خانوارهای بیمه‌کننده محصولات کشاورزی	۳	نسبی	
		بازار فروش	بهبود وضعیت بازاریابی (کاهش واسطه‌ها، برخورداری از امکانات حمل‌ونقل محصول)	۲	رتبه‌ای	
		امکانات زیرساختی	سطح برخورداری از امکانات زیرساختی (گاز، تلفن، مخابرات)	۳	نسبی	
		مسکن	سرانه سطح زیربنا، کیفیت مسکن بر اساس مصالح به‌کاررفته	۲	نسبی	
		سلامت و تغذیه	وضعیت سلامتی جسمی، تغذیه، اضطراب و استرس	۳	رتبه‌ای	
		خدمات بهداشتی	سطح برخورداری از ۱۱ خدمت بهداشتی (مرکز بهداشت، خانه بهداشت و ...)	۶	نسبی	
	اجتماعی	تحصیلات و مهارت	سطح برخورداری از ۶ خدمت آموزشی، نرخ باسوادی، نرخ باسوادی زنان	۳	نسبی	
		نگرش روستائیان به شهر	انتخاب یکی از ۹ گویه که هر یک سطوحی از نگرش به شهر را بر روی طیفی ۵ قسمتی مورد سنجش قرار می‌دهد.	۹	رتبه‌ای	
		امکانات ارتباطی	سطح برخورداری از ۶ خدمت ارتباطی (اینترنت، روزنامه و مجله، شبکه‌های رادیویی و تلویزیونی، وسیله نقلیه عمومی و ...)	۶	نسبی	
		امکانات رفاهی و تفریحی	سطح برخورداری از مراکز تفریحی مورد نیاز جوانان (کتابخانه، باشگاه ورزشی، پارک)	۳	نسبی	
		خدمات اداری	سطح برخورداری از شورای اسلامی، مرکز خدمات جهاد، شرکت تعاونی و دهیاری	۴	نسبی	
		امنیت	کاهش بزهکاری، میزان وقوع جرم و جنایت	۲	رتبه‌ای	
		منابع آب	تناسب منابع آبی موجود با نیاز کشاورزی، استفاده از سیستم آبیاری مکانیزه	۲	رتبه‌ای	
		زیست‌محیطی	دسترسی و فاصله	معکوس طول راه تا شهر مشهد و کیفیت راه دسترسی	۲	نسبی
			تنوع فعالیت‌های کشاورزی	تنوع در نظام زراعی (تعداد کشت‌های متنوع، تنوع در نوع دام، فعالیت‌های زنبورداری، پرورش قارچ و ...)	۳	نسبی
مصرف سموم و کود	کاهش میزان مصرف کود و سموم شیمیایی، مبارزه بیولوژیک با علف‌های هرز، آفات و بیماری‌ها		۲	رتبه‌ای		

مآخذ: یافته‌های تحقیق.

جدید و قدیم توسعه است. به‌طور مشخص مرز میان پارادایم جدید و قدیم، جایگزینی محوریت انسان در توسعه به‌جای محوریت فناوری طی دهه‌های گذشته است (حسین‌زاده بحرینی، ۱۳۸۷، ۹۳). به‌کارگیری رویکردهای مختلف توسعه در دهه‌های اخیر به‌ویژه در کشورهای در حال توسعه منجر به بروز مشکلات متعددی مانند قطبی‌شدن رشد صرفاً اقتصادی، توسعه

روند حاکم بر ابعاد شکلی و محتوایی توسعه، نمایانگر نوعی تکامل از حیث بار مفهومی ناظر بر آن است؛ به‌گونه‌ای که از برداشت و باوری تک‌ساختی (رشد) به برداشت و باوری چندساختی (توسعه پایدار)، تغییر جهت داده است؛ جدای از تمایزات مفهومی و کارکردی هر یک از پارادایم‌های فوق، آنچه قابل تأکید است همانا تفاوت وجوه شناختی، ادراکی میان پارادایم



پایدار روستایی برحسب مقتضیات جوامع روستایی، اهمیت و وجوه کمی - کیفی متفاوتی برای اهداف آن در نظر گرفته شده لیکن می توان مبنای مشترکی را نیز به تصویر کشید: (مؤسسه توسعه روستایی ایران، ۱۳۸۱: ۶۰).

### یافته‌های تحقیق

میانگین سنی پاسخگویان ۴۷ سال بوده است. ۹۵،۴ درصد پاسخگویان مرد و ۴،۶ درصد زن بوده‌اند. ۳۵ درصد پاسخگویان شاغل در بخش کشاورزی، ۲۴ درصد شاغل در صنعت و ۴۱ درصد شاغل در بخش خدمات بوده‌اند.

### تحلیل خوشه‌ای WARD برای سنجش درجه پایداری:

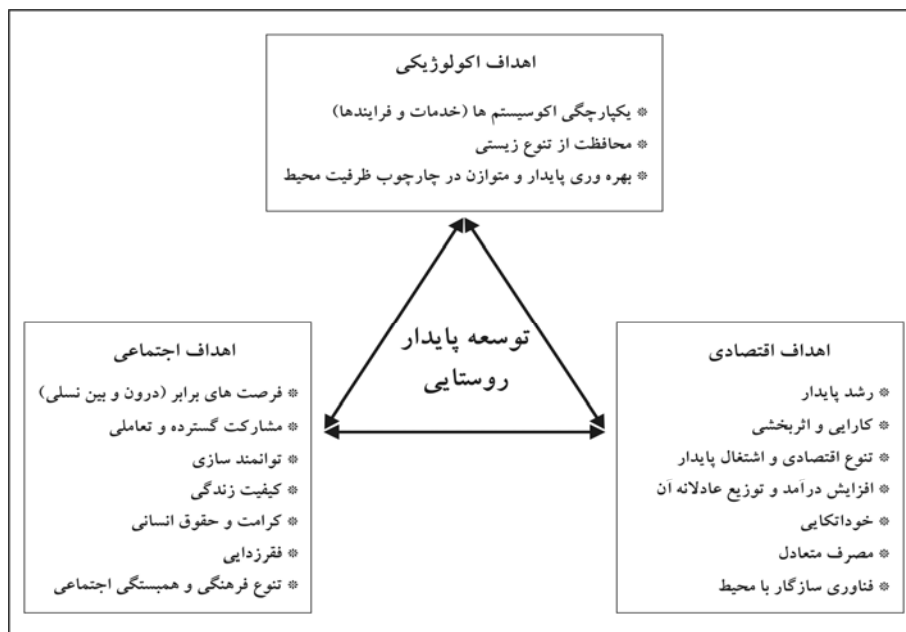
برای سنجش و ارزیابی پایداری در ابعاد مختلف، روش‌ها و مدل‌های گوناگونی وجود دارد. در این پژوهش، از روش تحلیل خوشه‌ای که روشی آماری برای تعیین گروه‌ها یا خوشه‌های همگن است استفاده شد که شامل مجموعه گسترده‌ای از تکنیک‌های طراحی شده برای یافتن گروهی از اقلام مشابه در مجموعه داده‌ها است (Holand, 2006: 2). برای انجام این تحلیل از نرم‌افزار آماری SPSS و با استفاده از روش WARD، جداسازی خوشه‌ها صورت گرفت؛ در روش WARD از تحلیل واریانس برای ارزیابی فواصل بین خوشه‌ها استفاده می‌شود که خیلی کارآمد است چون عضویت خوشه با محاسبه حاصل جمع کلی مشتقات مربع از میانگین خوشه برآورد می‌شود (فرید و همکاران، ۱۳۹۳: ۲۲۹). در مجموع روستاهایی که در متغیرهای مورد نظر نمره‌های نزدیک به هم کسب کرده‌اند، در یک خوشه یا مجموعه طبقه‌بندی شده‌اند (جدول ۵). خوشه‌های ایجاد شده با توجه به میزان شاخص پایداری به پایدار، نیمه پایدار و ناپایدار نام‌گذاری شدند. پایداری نواحی روستایی با متغیرهای مورد نظر در سه بُعد مورد بررسی قرار گرفت و سپس ۳۶ روستای مورد بررسی به وسیله تحلیل خوشه‌ای در سه خوشه پایدار، نیمه پایدار یا ایستا و ناپایدار قرار گرفت.

ناهماهنگ و نامتعادل، هدررفت منابع ملی و بروز بحران‌های زیست‌محیطی و ... گردید. بنابراین، دیدگاهها و تئوری‌های نوینی مطرح گردید که اصول مشترک این تئوری‌ها عبارت‌اند از:

- سرزمین‌گرایی در مقابل کارکردگرایی
- تکثرگرایی فرهنگی در مقابل نوسازی استاندارد؛
- پایداری اکولوژیکی در مقابل رشد اقتصادی؛
- حمایت‌گرایی نوین در مقابل تجارت آزاد؛
- منطقه‌گرایی امنیتی و توسعه‌ای در مقابل جهان‌گرایی؛
- تقدم نظام فرهنگی و اجتماعی در مقابل نظام‌های اقتصادی؛
- نهادگرایی در مقابل ساختارگرایی (میرزایی و همکاران، ۱۳۸۴: ۳).

بین رویکردهای نوین توسعه، «توسعه پایدار» از اهمیت بیشتری برخوردار است. در منابع مختلف تعاریف بسیاری از توسعه پایدار ارائه شده است؛ متداول‌ترین تعریف، تعریفی است که کمیسیون جهانی محیط زیست و توسعه یا «کمیسیون برانتلند» ارائه داده است. کمیسیون مذکور توسعه پایدار را بدین صورت تعریف می‌نماید: «توسعه‌ای که احتیاجات نسل حاضر را بدون لطمه زدن به توانایی نسل‌های آتی در تأمین نمودن نیازهای خود برآورده نماید» (جمعه پور، ۱۳۸۴؛ ۶۳). سازمان ملل متحد نیز توسعه پایدار را توسعه‌ای می‌داند که «از نظر اقتصادی پویا و پربازده، از نظر محیط زیست غیرمخرب، از نظر اجتماعی عادلانه و از نظر فناوری مطلوب و متناسب باشد» (صالحی شانجانی، ۱۳۸۴؛ ۶۶) در توسعه پایدار اصطلاح توسعه، معطوف به ارتقای سطح و کیفیت زندگی افراد و بهبود رفاه جامعه است و پایداری آن اشاره به استمرار این فرایند در طول نسل‌های بشر دارد.

در واقع توسعه پایدار نقطه توازن و تعادل در جهت تحقق اهداف توسعه در هر یک از ابعاد طبیعی، اجتماعی و اقتصادی است. امری که در چارچوب الگوهای گذشته، به تعارض میان هر یک از ابعاد توسعه انجامیده است، هرچند جهت نیل به توسعه



شکل ۱: اهداف توسعه پایدار روستایی (موسسه توسعه روستایی ایران، ۱۳۸۱، ۶۰)

جدول ۵: ضرایب در روش خوشه‌بندی WARD به تفکیک ابعاد پایداری

تغییرات	ضرایب آخرین مراحل	آخرین مراحل	ابعاد پایداری
۸,۳۱۶	۱۲,۴۶۲	۲۰,۷۷۸	پایداری اقتصادی
۳۸,۰۲۵	۳۴,۷۹۴	۷۲,۸۱۹	پایداری اجتماعی
۷,۷۷۹	۱۱,۱۱۶	۱۸,۸۹۵	پایداری محیطی
۱۰۵,۴۵۱	۱۳۰,۸۷۵	۲۳۶,۳۲۶	توسعه پایدار

مآخذ: یافته‌های تحقیق

جدول ۶: تحلیل خوشه‌های روستاهای مورد بررسی بر اساس ابعاد پایداری

جمعیت ۱۳۹۰	توسعه پایدار روستایی		بُعد زیست محیطی		بُعد اقتصادی		بُعد اجتماعی		روستا
	خوشه‌بندی	نمره	خوشه‌بندی	نمره	خوشه‌بندی	نمره	خوشه‌بندی	نمره	
۱۰۳۷۳	پایدار	۶۰,۱	پایدار	۱۴	پایدار	۱۷,۸	پایدار	۲۸,۳	دهرود
۴۶۹۳	پایدار	۵۹,۷	پایدار	۱۳,۳	پایدار	۱۹,۵	پایدار	۲۶,۸	جیم اباد
۲۷۳۹	پایدار	۵۸,۱	پایدار	۱۲	پایدار	۱۸,۳	پایدار	۲۷,۸	دیزبادسغلی
۳۵۶۵	پایدار	۵۴,۳	پایدار	۱۱,۸	پایدار	۱۸,۸	نیمه پایدار	۲۳,۶	ساغروان
۲۳۳۱	پایدار	۵۴,۱	نیمه پایدار	۱۰,۷	نیمه پایدار	۱۴,۹	پایدار	۲۸,۵	میامی
۲۸۸۲	پایدار	۵۳,۶	پایدار	۱۴	پایدار	۱۸,۶	نیمه پایدار	۲۱	سالارآباد
۱۷۳۷	نیمه پایدار	۵۰,۳	پایدار	۱۳	ناپایدار	۱۲,۲	پایدار	۲۵,۲	اسلامیه
۶۴۸	نیمه پایدار	۴۸,۳	پایدار	۱۲,۳	نیمه پایدار	۱۴,۳	نیمه پایدار	۲۱,۷	خادم اباد
۱۳۴۶	نیمه پایدار	۴۸,۲	پایدار	۱۱,۷	نیمه پایدار	۱۵,۴	نیمه پایدار	۲۱,۲	زاک
۱۰۸۶	نیمه پایدار	۴۸,۲	ناپایدار	۷,۸	نیمه پایدار	۱۴,۶	پایدار	۲۵,۸	سرغایه
۶۶۳	نیمه پایدار	۴۷,۷	پایدار	۱۲,۳	نیمه پایدار	۱۴,۴	نیمه پایدار	۲۱	شیرحصار کنویست
۹۵۹	نیمه پایدار	۴۶,۶	پایدار	۱۱,۷	نیمه پایدار	۱۳,۶	نیمه پایدار	۲۱,۳	سلیمانی
۶۶۵	نیمه پایدار	۴۵,۵	پایدار	۱۲,۳	نیمه پایدار	۱۵,۷	ناپایدار	۱۷,۵	محمدآبادایلخانی

## 1. Agglomeration

۵۳۵	نیمه پایدار	۴۵,۵	نیمه پایدار	۱۱,۲	نیمه پایدار	۱۴,۳	ناپایدار	۲۰	ریحان
۸۷۱	نیمه پایدار	۴۴,۶	ناپایدار	۷,۷	نیمه پایدار	۱۳,۹	نیمه پایدار	۲۳	صیداباد
۲۹۵	نیمه پایدار	۴۴,۴	نیمه پایدار	۱۰	ناپایدار	۱۲,۹	نیمه پایدار	۲۱,۵	تیمورآباد
۲۹۲	نیمه پایدار	۴۴,۳	پایدار	۱۱,۵	نیمه پایدار	۱۵,۷	ناپایدار	۱۷,۲	شاهین قلعه
۲۴۸	نیمه پایدار	۴۳,۶	ناپایدار	۷,۸	ناپایدار	۱۲,۵	نیمه پایدار	۲۳,۳	قرقروک سفلی
۲۴۷	نیمه پایدار	۴۳,۴	نیمه پایدار	۱۱,۲	نیمه پایدار	۱۴,۱	ناپایدار	۱۸,۲	توپدرخت
۳۳۱	نیمه پایدار	۴۱,۹	نیمه پایدار	۱۰,۵	ناپایدار	۱۰,۵	نیمه پایدار	۲۱	شیرحصار میان‌ولایت
۴۱۸	نیمه پایدار	۴۱,۵	ناپایدار	۷	ناپایدار	۱۲,۴	نیمه پایدار	۲۲,۲	گوچی بالا
۱۲۲	نیمه پایدار	۴۱,۴	نیمه پایدار	۱۱,۲	نیمه پایدار	۱۴,۶	ناپایدار	۱۵,۷	گوارشکی
۱۱۳۴	نیمه پایدار	۴۱,۲	ناپایدار	۶	نیمه پایدار	۱۳,۹	نیمه پایدار	۲۱,۳	شورک ملکی
۴۵۳	نیمه پایدار	۴۰,۵	ناپایدار	۶,۸	ناپایدار	۱۱,۸	نیمه پایدار	۲۱,۸	ده سرخ
۸۰۳	نیمه پایدار	۴۰,۳	ناپایدار	۷,۷	نیمه پایدار	۱۴,۲	ناپایدار	۱۸,۵	جنید دراز/ گنبددراز
۳۲۷	ناپایدار	۳۹,۴	ناپایدار	۸	ناپایدار	۱۰,۴	نیمه پایدار	۲۱	معصوم آباد
۶۳۹	ناپایدار	۳۹,۴	پایدار	۱۱,۳	ناپایدار	۱۰,۲	ناپایدار	۱۷,۸	جلالی
۲۷۳	ناپایدار	۳۹,۳	پایدار	۱۲,۳	نیمه پایدار	۱۳,۵	ناپایدار	۱۳,۵	کلاته فیض آباد
۲۹۷	ناپایدار	۳۸,۹	ناپایدار	۷,۵	ناپایدار	۱۱,۷	ناپایدار	۱۹,۷	جرخشک سفلی
۹۴۷	ناپایدار	۳۸,۳	ناپایدار	۶,۵	ناپایدار	۱۰,۸	نیمه پایدار	۲۱	خورعلیا
۲۶۶	ناپایدار	۳۷,۹	ناپایدار	۵,۸	ناپایدار	۱۲,۵	ناپایدار	۱۹,۷	سرنیش
۲۷۶	ناپایدار	۳۷,۶	نیمه پایدار	۱۰,۵	ناپایدار	۱۱,۷	ناپایدار	۱۵,۵	خرق
۲۰۲	ناپایدار	۳۷,۵	نیمه پایدار	۱۱	ناپایدار	۱۰,۲	ناپایدار	۱۶,۳	شوراب
۲۹۴	ناپایدار	۳۶,۴	ناپایدار	۶,۵	ناپایدار	۱۰,۵	ناپایدار	۱۹,۵	دهسرخ
۱۴۶	ناپایدار	۳۶,۴	نیمه پایدار	۹,۵	ناپایدار	۱۱,۲	ناپایدار	۱۵,۷	رباطخاکستری
۱۰۰	ناپایدار	۳۳,۹	ناپایدار	۷	ناپایدار	۱۱,۱	ناپایدار	۱۵,۸	خواجه حسین آباد

مأخذ: یافته‌های تحقیق.

جدول بالا تحلیل خوشه‌ای روستاهای موردبررسی را از حیث متغیر پایداری و ابعاد آن (اقتصادی، اجتماعی و زیست‌محیطی) نشان می‌دهد. همان‌طور که در جدول

بالا مشاهده می‌شود:

- براساس روش تحلیل خوشه‌ای ۱۶,۷ درصد روستاهای نمونه تحقیق در سه بُعد پایدار، ۵۲,۸ درصد نیمه‌پایدار و ۳۰,۶ درصد ناپایدارند. روستاهای پایدار در این بررسی (دهرود، جیم‌آباد، دیزبادسفلی، ساغروان، میامی، سالارآباد) همان روستاهایی هستند که دارای جمعیت بیش از ۲۰۰۰ نفر و نرخ رشد بالای جمعیتی و اقتصاد نسبتاً پویا هستند. پایداری این روستاها عمدتاً به دلیل مجاورت با شهر مشهد (دهرود، ساغروان، سالارآباد) محدودیت پائین منابع محیطی

جیم‌آباد و دیزباد) است. ملاحظه می‌شود در کل ۸۳,۴ درصد روستاهای نمونه تحقیق ناپایدار و نیمه‌پایدار هستند.

یافته‌ها حاکی از آن است که در بُعد اقتصادی تنها ۱۳,۹ درصد روستاهای مورد بررسی پایدار، ۴۱,۷ درصد نیمه پایدار و ۴۴,۴ درصد ناپایدار هستند. دهرود، ساغروان، سالارآباد به دلیل مجاورت با شهر مشهد و وجود فرصت‌های متعدد اقتصادی در مشهد، و روستاهای جیم‌آباد و دیزبادسفلی به دلیل کشاورزی پررونق از نظر اقتصادی پایدارند. ملاحظه می‌شود در کل ۸۶,۱ درصد روستاهای نمونه تحقیق از نظر اقتصادی به دلیل ضعف اقتصادی و فقدان فرصت‌های شغلی ناپایدار و نیمه‌پایدار هستند.

- در بُعد اجتماعی ۱۶,۷ درصد پایدار، ۴۱,۷ درصد نیمه پایدار و ۴۱,۷ درصد ناپایدار هستند بنابراین، ۸۳,۴ درصد روستاهای نمونه تحقیق به دلیل ضعف زیرساخت‌های اجتماعی (آموزش، بهداشت و...) از نظر اجتماعی ناپایدار و نیمه پایدارند.
- در بُعد زیست محیطی ۳۸,۹ درصد روستاهای مورد بررسی از نظر زیست محیطی ناپایدار و نیمه پایدار هستند.

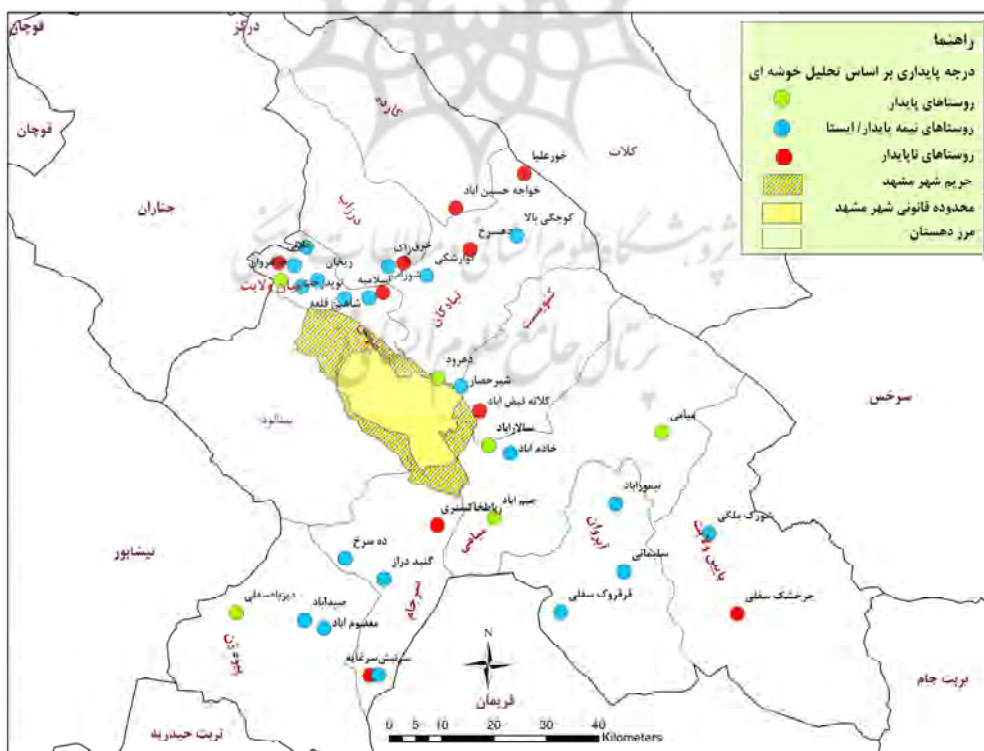
جدول ۷: تحلیل خوشه‌ای روستاهای مورد بررسی بر اساس ابعاد پایداری

وضعیت / ابعاد توسعه	پایدار	ایستا (نیمه پایدار)	ناپایدار
توسعه پایدار	۱۶,۷	۵۲,۸	۳۰,۶
بعد اقتصادی	۱۳,۹	۴۱,۷	۴۴,۴
بعد اجتماعی	۱۶,۷	۴۱,۷	۴۱,۷
بعد زیست محیطی	۳۸,۹	۲۵	۳۶,۱

مآخذ: یافته‌های تحقیق.

تفاوت میانگین‌ها بین خوشه‌ها معنی‌دار است. در واقع بین خوشه‌های اصلی در هر سه بُعد تفاوت معنی‌داری وجود دارد. آزمون LSD بیانگر متفاوت بودن میانگین هر خوشه با سایر خوشه‌ها در هر سه بُعد و توسعه پایدار است.

مقایسه میانگین جمعیت با استفاده از آزمون ANOVA: تحلیل خوشه‌ای به تفکیک ابعاد روی ۳۶ روستا انجام شد. خروجی ANOVA یک‌طرفه و جدول توصیفات در زیر نشان داده شده است. با توجه به آماره F و سطح معنی‌داری در هر سه بُعد ( $\text{sig} \leq 0.05$ )



نقشه ۲: توزیع فضایی روستاهای مورد بررسی بر اساس درجه پایداری در تحلیل خوشه‌ای

جدول ۸: آزمون مقایسه میانگین جمعیت بین روستاهای پایدار، نیمه پایدار، و ناپایدار.

منبع تغییرات	مجموع مربعات	درجه آزادی	مربع میانگین	F	معناداری (Sig.)
بین گروه‌ها	۷۴۶۸۸۰۰,۲	۲	۳۷۳۴۳۴۰,۰	۲۴,۷۴	۰/۰۰
درون گروه‌ها	۴۹۸۰۸۲۴۰,۸	۳۳	۱۵۰۹۳۴۰,۶		
جمع	۱۲۴۴۹۵۰۴۱	۳۵			

جدول ۹: مقایسه میانگین جمعیت بین روستاهای پایدار، نیمه پایدار، و ناپایدار در آزمون LSD

دسته بندی پایدار (I)	میانگین جمعیت	دسته بندی پایدار (J)	تفاوت میانگین‌ها (I-J)	خطای استاندارد	Sig.
ناپایدار	۴۰۷	نیمه پایدار	-۲۷۱,۳	۴۶۵,۴	۰,۵۶
		پایدار	-۴۰۲۳,۴*	۶۲۳,۵	۰,۰۰
نیمه پایدار	۶۷۸	ناپایدار	۲۷۱,۲	۴۶۵,۴	۰,۵۶
		پایدار	-۳۷۵۲,۱*	۵۷۵,۳	۰,۰۰
پایدار	۴۴۳۰	ناپایدار	۴۰۲۳,۴*	۶۲۳,۵	۰,۰۰
		نیمه پایدار	۳۷۵۲,۱*	۵۷۵,۳	۰,۰۰

\*. The mean difference is significant at the 0.05 level.

مآخذ: یافته‌های تحقیق.

بررسی رابطه بین توسعه و جمعیت: به منظور بررسی رابطه بین میزان جمعیت و سطوح پایداری، با توجه به نسبی بودن مقیاس اندازه‌گیری، از ضریب همبستگی پیرسون استفاده شد. نتایج همبستگی نشان می‌دهد که بین پایداری و جمعیت رابطه‌ای مستقیم با شدت قوی با ضریب ۰,۷۵ وجود دارد. بین پایداری اقتصادی، اجتماعی نیز رابطه‌ای مستقیم و قوی به ترتیب با شدت ۰,۶۳ و ۰,۶۲ وجود دارد. همبستگی بین جمعیت و پایداری محیطی مستقیم و با شدت متوسط ۰,۴۶ است.

براساس جدول ۱۰ مشاهده می‌شود که با افزایش پایداری، میانگین جمعیت در نواحی روستایی نیز افزایش می‌یابد، به طوری که میانگین جمعیت در روستاهای ناپایدار ۴۰۷ نفر، در روستاهای نیمه پایدار ۶۷۸ نفر و در روستاهای پایدار ۴۴۳۰ نفر است. در نتیجه، پاسخ پرسش تحقیق روشن می‌شود، یعنی با تحقق بخشی توسعه پایدار در روستاهای مورد مطالعه، میانگین جمعیت افزایش می‌یابد. در واقع روستاهایی که از نظر پایداری در وضعیت مناسبی قرار دارند، همان روستاهایی هستند که جمعیت بیشتری دارند.

جدول ۱۰: آزمون همبستگی پیرسون بین سطوح پایداری و جمعیت

جمعیت در سال ۱۳۹۰			متغیرهای در نظر گرفته شده در ۳۶ روستای نمونه
شدت همبستگی	Sig. (2-tailed)	Pearson Correlation	
قوی	۰,۰۰	۰,۷۵**	پایداری
قوی	۰,۰۰	۰,۶۳**	پایداری در بُعد اقتصادی
قوی	۰,۰۰	۰,۶۲**	پایداری در بُعد اجتماعی
متوسط	۰,۰۰	۰,۴۶**	پایداری در بُعد زیست محیطی

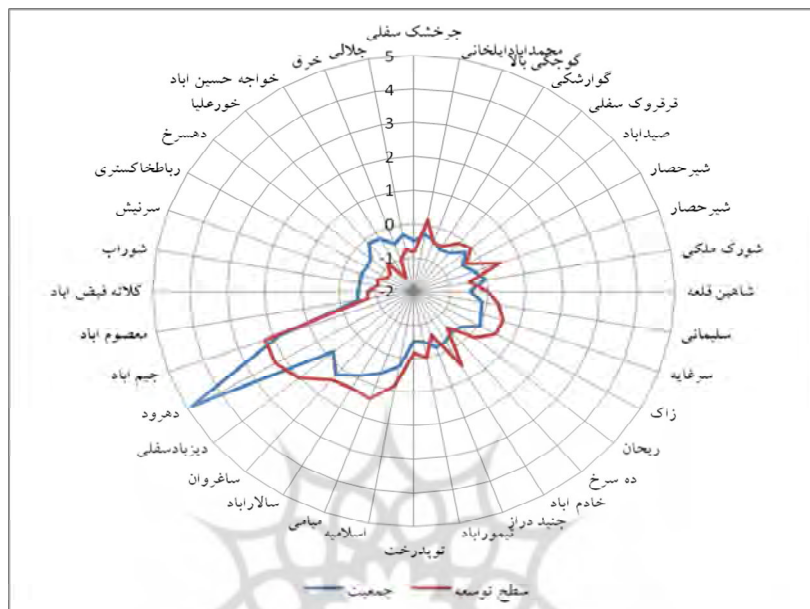
\*\* . Correlation is significant at the 0.01 level (2-tailed).

روی نمودار قرار گرفتند (شکل ۴). هم‌سویی توسعه پایدار و جمعیت آشکارا در شکل ۴ مشاهده می‌شود.

با توجه به هم‌دامنه نبودن متغیرها، به کمک نمره استاندارد  $Z = \frac{\bar{x}_i - \mu}{\sigma}$  داده‌ها هم‌مقیاس شدند و بر

دارند، دارای جمعیت کم هستند. این بررسی و دیگر بررسی‌های انجام‌شده نشان می‌دهد که فرآیند توسعه، نقش اساسی و تعیین‌کننده‌ای در میزان جمعیت سکونتگاه‌های روستایی دارد.

روستاهای جیم‌آباد، دهرود، دیزباد سفلی، و سالارآباد، میامی و ساغروان که بیشترین جمعیت را دارند، بالاترین نمره پایداری را نیز به خود اختصاص داده‌اند. برعکس، روستاهای جرخشک سفلی، جلالی، و توپ‌درخت و روستاهای مشابه که نمره پایداری پایینی



شکل ۲: نمودار آمیبي جمعیت و توسعه پایدار روستایی.

همچنین نتایج همبستگی نشان می‌دهد که بین پایداری و جمعیت رابطه‌ای مستقیم با شدت قوی با ضریب ۰٫۷۵ وجود دارد. به‌طور کلی بین سطح توسعه و میزان جمعیت رابطه مستقیم و معنی‌داری وجود دارد.

متأسفانه طی سال‌های اخیر روند تخلیه آبادی‌های شهرستان مشهد به‌دلیل تشدید ناپایداری‌های زیست‌محیطی، اقتصادی و اجتماعی سرعت گرفته است، به‌طوری که طی سال‌های ۹۰-۱۳۸۵ آبادی‌های خالی از سکنه شهرستان از ۲۸٪ درصد به ۳۲٪ افزایش یافته و آبادی‌های دارای سکنه از ۷۲٪ به ۶۸٪ کاهش یافته است. بر این اساس وضعیت موجود شهرستان مشهد، بیانگر تخلیه شدید جمعیتی نواحی روستایی کم‌توان (عموماً سکونت‌گاه‌های روستایی کمتر از ۱۰۰ نفر یا ۲۰ خانوار) و ناپایداری شدید این

### نتیجه‌گیری

هدف تحقیق پاسخ به این پرسش بود که «آیا روستاهای پایدار جمعیتی شهرستان مشهد همان روستاهایی هستند که به لحاظ سطوح توسعه از شرایط بهتری برخوردار هستند». یافته‌های تحقیق نشان داد که بر اساس روش تحلیل خوشه‌ای WARD، ۱۶٫۷ درصد روستاهای نمونه تحقیق در سه بُعد اقتصادی، اجتماعی و زیست‌محیطی پایدار، ۵۲٫۸ درصد نیمه‌پایدار و ۳۰٫۶ درصد ناپایدارند. همچنین نتایج حاصل از تحلیل واریانس نشان می‌دهد که با افزایش پایداری، میانگین جمعیت در نواحی روستایی افزایش می‌یابد؛ به‌طوری که میانگین جمعیت در روستاهای ناپایدار ۴۰۷ نفر، در روستاهای نیمه‌پایدار ۶۷۸ نفر و در روستاهای پایدار ۴۴۳۰ نفر است. در نتیجه، پاسخ پرسش تحقیق روشن می‌شود؛ یعنی با تحقق بخشی توسعه پایدار در روستاهای مورد مطالعه، میانگین جمعیت افزایش می‌یابد.

۱. مرکز آمار ایران، سالنامه آماری خراسان رضوی ۱۳۹۰ و ۱۳۸۶.

ارتباط متقابل جمعیت و توسعه روستایی می‌انجامد (میرزائی و همکاران، ۱۳۸۴: ۲۱). با توجه به نتایج این پژوهش و از آنجا که ماندگاری جمعیت در سکونتگاههای پایدار خواهد بود که از نظر توسعه پایدار هم در سطح قابل قبولی باشند، برنامه‌ریزی در سه سطح جهت رسیدن به سطح توسعه قابل قبول در نواحی روستایی پیشنهاد می‌گردد:

برنامه‌ریزی بلندمدت: توجه به مقوله پایداری در برنامه‌های بلندمدت در زمینه‌های مختلف از جمله پایداری منابع محیطی، کارآمدی نیروی انسانی، کاهش فقر و... که تحقق آنها نیازمند فعالیت در دوره زمانی طولانی‌مدت است. برنامه‌ریزی میان‌مدت: در اولویت قرار دادن نواحی محروم در برنامه‌های میان‌مدت ۵ ساله از جمله توسعه ICT، تنوع معیشتی و...

برنامه‌ریزی کوتاه‌مدت: از جمله انجام طرح‌های و پروژه‌های خدمات‌رسانی، تشکیل و گسترش نهادهای محلی، ارتقاء بهره‌وری و امثال آن در برنامه‌های کوتاه‌مدت یک تا دو ساله.

#### منابع

۱. ابراهیم‌زاده، عیسی و موسوی، میرنجف و کاظمی زاد، شمسی‌اله. ۱۳۹۱. تحلیل فضایی نابرابری‌های منطقه‌ای میان مناطق مرزی و مرکزی ایران، فصلنامه ژئوپلیتیک، دوره ۸، شماره ۱ (پیاپی ۲۵)، ۲۳۵-۲۱۴.
۲. اطاعت، جواد. ۱۳۹۰. «جمعیت و توسعه پایدار در ایران»، رفاه اجتماعی، پاییز ۱۳۹۰، دوره ۱۱، شماره ۴۲، از صفحه ۷ تا ۳۶.
۳. بانک جهانی. ۱۹۸۳. گزارش توسعه جهان در سال ۱۹۸۳، نیویورک.
۴. بدری، سیدعلی و افتخاری، عبدالرضا رکن‌الدین. ۱۳۸۲. ارزیابی پایداری: مفهوم و روش، فصلنامه تحقیقات جغرافیایی، دوره هجدهم، شماره پیاپی ۶۹، ۳۴-۹.
۵. جمعه پور، محمود. ۱۳۸۴. «ارزیابی رابطه بین سطح توسعه‌یافتگی روستاهای استان تهران و مهاجرت به شهر تهران»، دانشگاه علامه طباطبایی، تهران.

سکونت‌گاهها طی دهه‌های اخیر است. چاره‌جویی جهت رفع این معضل امری است ضروری. بدیهی است هزینه‌ای که برای بقای این روستاها پرداخت می‌شود (با توجه به سایر مسائل جنبی که از نگهداری و استقرار روستائیان در زادگاههای خود حاصل می‌شود) به مراتب کمتر از هزینه‌ای خواهد بود که برای جلوگیری از عواقب زیست‌محیطی آن باید پرداخت گردد.

به نظر می‌رسد ناپایداری‌های موجود در نواحی کم‌توان باعث گردیده توانمندی‌های این نواحی حتی در حفظ قابلیت‌ها و کارکردهای فعلی خود مورد شک و تردید قرار گیرد، زیرا کاهش مستمر جمعیت این نواحی با زوال امکانات و افت پتانسیل تولید در این نواحی و در نهایت تخلیه جمعیتی همراه است. در واقع روند کند توسعه در سکونتگاههای روستایی منجر به ناپایداری جمعیتی سکونتگاهها و تخلیه جمعیتی آنها می‌گردد و نهایتاً ساختارهای معیوب و نابسامان اقتصادی و اجتماعی و زیست‌محیطی در سکونتگاههای کم‌توان شهرستان شکل خواهد گرفت. به جرئت می‌توان گفت که در حال حاضر اغلب فضاها و سکونتگاههای روستایی شهرستان در حاشیه قرار گرفته‌اند؛ این امر ضرورت برنامه‌ریزی در راستای کاهش عدم تعادل‌های فضایی در سطح نواحی روستایی شهرستان و تلاش در جهت بهبود سطح توسعه در ابعاد مختلف در روستاهای کم‌توان جمعیتی را منعکس می‌نماید. نتایج تحقیق حاضر با مطالعه زنجانی ۱۳۸۹ و میرزائی و همکاران ۱۳۸۴ از این جهت که بر نقش توسعه فضاها و جغرافیایی بر نگهداشت جمعیت تأکید می‌کند، همسویی نسبی دارد. سایر مطالعات در ارتباط با این موضوع عمدتاً جمعیت را به‌عنوان محرک توسعه یا مانع توسعه مورد تحلیل و بررسی قرار داده‌اند.

در پایان شایسته یادآوری است که در حوزه جمعیت و توسعه روستایی تأکید بر عناصر و شرایط نهادی و محلی، همچنین جامع‌نگری و تحلیل مسائل جمعیت و توسعه روستایی درون چارچوب مفهومی پویاتر و وسیع‌تر به شناخت عمیق‌تر و معتبرتری از

۶. جمعه پور، محمود. ۱۳۸۴. مقدمه‌ای بر برنامه‌ریزی توسعه روستایی، دیدگاهها و روش‌ها، انتشارات سمت، تهران.
۷. حافظ نیا، محمدرضا. ۱۳۸۵. مقدمه‌ای بر روش تحقیق در علوم انسانی، انتشارات سمت، تهران.
۸. حسین زاده بحرینی، محمد. ۱۳۸۷. «پارادایم و دیدگاههای نظری برنامه‌ها و نوع نگرش آنها به توسعه»، مجموعه مقالات همایش پنجاه سال برنامه‌ریزی توسعه در ایران، جلد اول، سازمان برنامه و بودجه، تهران.
۹. زاهدی، شمس السادات و نجفی، غلامعلی. ۱۳۸۴. «بسط مفهومی توسعه پایدار»، فصلنامه مدرس علوم انسانی، دوره ۱۰، شماره ۴، زمستان ۱۳۸۵.
۱۰. زنجانی، حبیب اله. ۱۳۸۹. عوامل کلیدی در توسعه روستایی از دیدگاه جمعیت‌شناختی، روستا و توسعه: زمستان ۱۳۸۹، دوره ۱۳، شماره ۴، از صفحه ۱ تا صفحه ۲۶.
۱۱. شایان، حمید. ۱۳۸۵. «نظام سطح‌بندی خدمات‌رسانی روستایی در شهرستان مشهد»، پژوهش‌های جغرافیایی، شماره ۵۸، زمستان ۱۳۸۵.
۱۲. صالحی شانجانی، م. ۱۳۸۴. «رویکرد حفاظتی به منابع ژنتیکی جنگل‌های شمال کشور»، فصلنامه جنگل و مرتع، شماره ۶۸-۶۹.
۱۳. طالشی مصطفی، امیرفرخیران مصطفی. ۱۳۹۱. کاربرد الگوهای کمی تحلیل فضایی جمعیت در آمایش سکونتگاه‌های روستایی (مطالعه موردی: استان خراسان رضوی)، پژوهش‌های روستایی: زمستان ۱۳۹۱، دوره ۳، شماره ۴ (پیاپی ۱۲)، از صفحه ۱۰۵ تا صفحه ۱۲۸.
۱۴. عبدالهی، عبدالله. ۱۳۸۷. «جهانی‌شدن، کلان‌شهرها و دگرگونی الگوهای توسعه شهری و روستایی (با تأملی بر گستره‌های فقر و نابرابری شهری در کلان‌شهر مشهد»، رساله دکتری، دانشگاه فردوسی مشهد.
۱۵. فرید، ابراهیم؛ اولادی، بهنام و عباسی، نرگس. ۱۳۹۳. تحلیل داده‌های پرسشنامه‌ای به کمک نرم‌افزار SPSS 22، انتشارات عابد. چاپ ششم.
۱۶. قاسمی، مریم. ۱۳۸۹. «پایدارسازی جمعیتی سکونتگاههای روستایی با تأکید بر رویکرد متنوع سازی فعالیت‌های اقتصادی»، رساله دکتری، دانشگاه فردوسی مشهد.
۱۷. مرکز آمار ایران، سالنامه آماری استان خراسان رضوی، ۱۳۹۰ و ۱۳۸۶.
۱۸. مرکز آمار ایران، سرشماری عمومی نفوس و مسکن سال‌های ۱۳۶۵ تا ۱۳۸۵، شهرستان مشهد.
۱۹. مطیعی‌لنگرودی حسن، رضوانی محمدرضا، نوربخش محمدرضا، اکبرپورسراسکانرود محمد. ۱۳۹۲. تبیین راهبرد مناسب بر ماندگاری جمعیت در سکونتگاههای روستایی (مطالعه موردی دهستان سلوک شهرستان هشتگرد)، مسکن و محیط روستا: تابستان ۱۳۹۲، دوره ۳۲، شماره ۱۴۲، از صفحه ۸۳ تا صفحه ۹۶.
۲۰. موسسه توسعه روستایی ایران. ۱۳۸۱. توسعه روستایی، مجموعه گزارش‌های همایش چالش‌ها و چشم اندازهای توسعه ایران، دفتر چهارم گزارش ۲۴.
۲۱. میرزایی محمد، وثوقی منصور، ابراهیم‌پور محسن. ۱۳۸۴. تغییرات نظری و مفهومی در نظریات جمعیت‌شناسی و توسعه روستایی، نامه علوم اجتماعی بهار ۱۳۸۴، دوره ۱۱، شماره ۳ (پیاپی ۲۵)، از صفحه ۱ تا صفحه ۳۴.
۲۲. نوری‌پور، مهدی و شاه‌ولی، منصور. ۱۳۹۰. «ارزیابی معیارهای پایداری روستایی شهرستان دنا بر اساس فرآیند ارتباطات: کاربرد تحلیل سلسله مراتبی»، پژوهش‌های روستایی، سال دوم، شماره یکم، بهار ۱۳۹۰.
23. Argent, Neil, Matthew Tonts, Roy Jones, and John Holmes. 2014. "The amenity principle, internal migration, and rural development in Australia." *Annals of the Association of American Geographers* 104(2): 305-318.
24. Brown, David, L., and John, M. Wardwell, eds. 2013. *New directions in urban-rural migration: the population turnaround in rural America*. Elsevier.
25. Holand Steven, M. 2006. *Cluster Analysis*, University of Georgia, Athens.
26. Soares, Joao Oliveira, Maria Manuela Lourenco Marques, and Carlos Manuel Ferreira Monteiro. 2003. "A multivariate methodology to uncover regional disparities: A contribution to improve European Union and governmental decisions." *European Journal of Operational Research* 145(1): 121-135.
27. Meyer, Eric, C. 2000. *Social aspects of sustainability*. Westfälische Wilhelms-Univ., Lehrstuhl für Volkswirtschaftstheorie.
28. Newely, P.D. and Treverrow, N.L. 2006. *Sustainable Horticulture*, Prime fact 144.



- experience. No. P01 234. World Bank, Washington, DC (EUA).
32. Simon, Julian Lincoln. 2014. Population and development in poor countries: Selected essays. Princeton University Press.
33. Smutka, Lubos, Mansoor Maitah, and Natalia Ishchukova. 2015. "Russian rural population development in relation to agricultural sector transformation." *International Business Management*, (4): 492-497.
34. Stringer, R. 1998. Environmental Policy and Australia's Horticultural Sector, Policy Discussion Paper, Center for International Economic Studies, University of Adelaide, Australia.
35. ZHOU, Chu-hui, and Lin, L.I. 2015. "The Rural Population Urbanization and Rural Social Development." *Journal of Anhui Agricultural Sciences*, 7: 118.
- New South Wales Department of Primary Industry, Available: <http://dpi.new.gov.au/primefacts/>.
29. Pearce, A.R. 2006. Sustainable Building Materials: a Primer, Sustainable Facilities and Infra Structure Program, Georgia Tech Research Institute, Available: [maven.Gtri.gatech.edu/sfi/resources/pdf/TR/TR015.PDF](http://maven.Gtri.gatech.edu/sfi/resources/pdf/TR/TR015.PDF).
30. Roling, Niels G., and Janice Jiggins. 1998. "The ecological knowledge system." *Facilitating sustainable agriculture: participatory learning and adaptive management in times of environmental uncertainty*. Cambridge University Press, Cambridge, UK: 283-311.
31. Segnestam, Lisa, F., Aguilera Klink, M. Winograd, A., Farrow, J., Eade, L.W. Canter, E., and Rodenburg et al. 2003. *Indicators of environment and sustainable development: theories and practical*





پژوهشگاه علوم انسانی و مطالعات فرهنگی  
پرتال جامع علوم انسانی