

## تحلیل اثرات عوامل محیطی و اقتصادی بر تنوع شغلی روستاییان. مطالعه موردی: روستاهای بخش یونسی شهرستان بجنستان

محمودرضا میرلطفی<sup>۱\*</sup>، سیدامیر محمد علوی زاده<sup>۲</sup>، میثم بندانی<sup>۳</sup>، مینا یارمحمدی<sup>۴</sup>، حسنعلی جهانتیغ<sup>۵</sup>

<sup>۱</sup> دکتری تخصصی، رشته جغرافیا و برنامه‌ریزی روستایی، استادیار گروه جغرافیا، دانشگاه زابل  
<sup>۲</sup> دکتری تخصصی، رشته جغرافیا و برنامه‌ریزی روستایی، استادیار گروه جغرافیا، دانشگاه پیام نور کاشمر  
<sup>۳</sup> عضو هیات علمی، گروه جغرافیا، دانشگاه زابل  
<sup>۴</sup> دانش‌آموخته کارشناسی ارشد، رشته جغرافیا و برنامه‌ریزی روستایی، گروه جغرافیا، دانشگاه زابل  
<sup>۵</sup> دانش‌آموخته کارشناسی ارشد، رشته جغرافیا و برنامه‌ریزی روستایی، گروه جغرافیا، دانشگاه زابل  
تاریخ دریافت: ۹۳/۹/۳۰؛ تاریخ پذیرش: ۹۳/۱۱/۲۵

### چکیده

چگونگی ایجاد اشتغال از دغدغه‌های اصلی کشور است. ایجاد فرصت‌های شغلی به دلیل نقش مسلم آن در کاهش فقر و نابرابری، اهمیت خاصی دارد. از این رو افزایش رشد جمعیت و توزیع ناهمگون آن، نگرانی‌های زیادی را همچون چگونگی ایجاد اشتغال به دنبال داشته است؛ به طوری که این موضوع مهم‌ترین دغدغه و ضروری‌ترین هدف برای مدیریت کشور بوده و بدین منظور طرح‌های کوتاه‌مدت نظیر طرح ویژه اشتغال طراحی شده است. در حالی که در برنامه‌ی چهارم توسعه کشور نیز ایجاد اشتغال در مناطق کمتر توسعه‌یافته با انگیزه‌ی گسترش سرمایه‌گذاری در این مناطق مطرح شده است. بنابراین هدف از نگارش این مقاله، بررسی عوامل مؤثر بر تنوع‌های شغلی مناطق روستایی شهرستان «بجنستان» است که بخش عظیمی از جمعیت جوان آن‌ها علی‌رغم داشتن استعداد و انرژی کافی، در این شهرستان مشغول کار و فعالیت هستند. روش پژوهش حاضر، توصیفی - تحلیلی بوده و داده‌ها شامل وضعیت اشتغال به تفکیک بخش‌های کشاورزی و صنعت و خدمات به تعداد روستاهای شهرستان و مجموعه شاخص‌های اقتصادی و محیطی و همچنین تجزیه و تحلیل و پردازش اطلاعات و سنجش فرضیات تحقیق از طریق روش مورس و نرم‌افزار SPSS بوده است. نتایج تحقیق حاکی از تغییر غالب الگوی اقتصادی روستاها از کشاورزی و صنعت به سمت خدمات است. همچنین مهاجرت‌پذیری، نقش مهمی در این تغییر فرایند بازی می‌کند. به طوری که روستای «سریده» با میانگین ۰,۲۸ به‌علت داشتن

آب و هوا و محیط طبیعی مناسب در منطقه، پایین‌ترین سطح محرومیت و روستای «مزار» به علت نداشتن آب و هوای مطلوب، نسبت به سایر روستاهای منطقه مورد مطالعه با میانگین ۰,۶۸، بالاترین سطح محرومیت را دارد.

**واژگان کلیدی:** اشتغال، روستا، عوامل اقتصادی، تنوع شغلی، بجزستان.

### مقدمه و بیان مسأله

امروزه اغلب راهبردهای توسعه‌ی روستایی با هدف تأمین نیازهای اساسی و توزیع بهینه‌ی منافع ناشی از توسعه‌ی ملی تدوین شدند که از شیوه‌های متعدد و الگوهای متنوعی برای توسعه بهره‌گرفته‌اند اما عمدتاً دستاوردهای مطلوبی نداشته و هنوز سهم جوامع روستایی جهان سوم از توسعه و پیشرفت بسیار اندک است و اکثر فقرای این کشورها یا در روستاها به سر می‌برند و یا شهرنشینی عمدتاً حاشیه‌نشین با منشأ روستایی بوده‌اند. از این‌رو بانک جهانی سرانجام به این باور رسیده که توسعه‌ی روستایی، تلاشی فراگیر است که به محدوده‌ی یک بخش خلاصه نمی‌شود و کلیه بخش‌ها و زمینه‌های اجتماعی، اقتصادی، فیزیکی و... توسعه را در بر می‌گیرد (مهندسین مشاور هامون‌پاد، ۱۳۷۱: ۶۲۹). به این معنا که توسعه‌ی روستایی، مفهومی چندبخشی و دارای ابعاد مختلف اقتصادی، اجتماعی و فرهنگی است. هر یک از این ابعاد با توجه به تأثیرگذاری و تأثیرپذیری که از محیط روستا دارد، دارای اهمیت زیادی است که موجب شده بخش روستایی همواره مورد توجه برنامه‌ریزان قرار گیرد (قدیری معصوم و عزمی، ۱۳۸۹: ۱۰۲).

افزایش رشد جمعیت و توزیع ناهمگون آن، نگرانی‌های زیادی را همچون چگونگی ایجاد اشتغال به دنبال داشته است. این موضوع مهم‌ترین دغدغه و ضروری‌ترین هدف برای مدیریت کشور بوده و بدین منظور طرح‌های کوتاه‌مدت نظیر طرح ویژه اشتغال طراحی شده است (سازمان مدیریت و برنامه‌ریزی کشور، ۱۳۸۳: ۱۹)؛ به طوری که در برنامه چهارم توسعه کشور نیز ایجاد اشتغال در مناطق کمتر توسعه‌یافته با انگیزه‌ی گسترش سرمایه‌گذاری در این مناطق مطرح شده است (سازمان مدیریت و برنامه‌ریزی کشور، ۱۳۸۳: ۴۲). اشتغال از جمله مقولات مؤثر و مهم در توسعه‌ی روستایی است که همواره مورد توجه بوده است. این توجه از تأثیرگذاری آن بر فقر، مهاجرت و... در سطح ملی نشأت گرفته است؛ در حالی که در زمان‌های مختلف، اشتغال همواره بر اثر عوامل مختلف اجتماعی، فرهنگی و اقتصادی و محیطی دستخوش تغییراتی شده است (محبوب‌الحق، ۱۳۷۰: ۳۵).

**سؤالات و فرضیه‌های تحقیق:** مقاله حاضر درصدد بررسی و تحلیل عوامل محیطی و اقتصادی مؤثر بر تنوع شغلی در روستاهای بخش یونسی شهرستان بجستان است. از این رو سؤالات اصلی تحقیق عبارت خواهد بود از:

- مهم‌ترین عوامل محیطی و اقتصادی تأثیرگذار بر تنوع شغلی در منطقه مورد مطالعه کدام هستند؟
  - آیا تأثیر عوامل محیطی و اقتصادی بر تنوع شغلی در همه روستاهای مورد مطالعه یکسان است؟
- و اما فرضیه‌های تحقیق:
- رابطه معناداری میان تنوع شغلی و عوامل محیطی در خانوارهای ساکن روستاهای شهرستان بجستان وجود دارد.
  - رابطه معناداری میان عوامل اقتصادی و تنوع شغلی در خانوارهای ساکن روستاهای شهرستان بجستان وجود دارد.

#### پیشینه تحقیق

در ارتباط با بررسی اشتغال روستایی و عوامل مؤثر بر آن در روستاها، مطالعات زیادی صورت گرفته است که از جمله آن می‌توان به موارد زیر اشاره کرد:

بررسی چگونگی تعادل بیکاری شهری و روستایی موضوع دو مقاله‌ی «تودارو» و «هریس» بوده که با عنوان مدل هریس و تودارو مطرح شده است. فرض این مدل وجود دو بخش اقتصاد نوین (شهری) و سنتی (روستایی) که در آن سطح دست‌مزدهای مناطق شهری بیش‌تر از دست‌مزدهای روستایی است و همین مسأله، انگیزه‌ی مهاجرت از روستا به شهر را پدید می‌آورد. براساس این مدل، تحلیل می‌شود که اگر سیاست‌های مستقیم برای از بین بردن بیکاری از طریق ایجاد اشتغال بیش‌تر در بخش شهری اعمال شود، ممکن است حتی مشکل بیکاری را تشدید کند (قره‌باغیان، ۱۳۷۶: ۳۴۹-۳۵۴). علافر، ایجاد اشتغال در کاهش فقر را مؤثر دانسته و به تفاوت‌های شغلی مناطق شهری و روستایی اشاره کرده است. وی رفع مشکل بیکاری در مناطق روستایی را آسان‌تر از مناطق شهری دانسته و دلیل آن را همگنی شغل‌های روستایی و پیچیدگی شغل‌های شهری ذکر کرده است (علافر، ۱۳۷۵: ۲۴۸). کوزنتس، حداقل دو عامل را در نابرابری درآمدها مؤثر می‌داند: یکی تمرکز پس‌اندازها در دست بالاترین گروه‌های درآمدی و دیگری، ساختار اشتغال (خالدی، ۱۳۷۹: ۵). فطرس با بررسی اثر هزینه‌های دولت بر شکاف درآمدی روستا - شهری طی سال‌های ۱۳۶۱-۱۳۷۰ به این نتیجه می‌رسد که افزایش مخارج دولت (به‌ویژه مخارج مصرفی) شکاف درآمدی بین مناطق شهری و روستایی را تشدید کرده است (فطرس، ۱۳۷۴: ۹۴).

تئودور شولتز با انتقاد از نظریه‌ی لوییس، انتقال نیروی کار از بخش کشاورزی را نه تنها مخرب مناطق روستایی می‌داند بلکه آن را موجب عدم پیشرفت و هم‌چنین عقب‌ماندگی مناطق شهری نیز ذکر می‌کند (شولتز، ۱۳۷۶: ۵۵ و ۵۶).

آسایش، نابرابری و شکاف شهر و روستا را در ابعاد وسیع‌تری مورد بحث قرار داده و با ذکر شاخص‌های نابرابری درآمد شهری و روستایی، سطح رفاه شهرنشینان را بهتر از روستانشینان ارزیابی کرده است (آسایش، ۱۳۷۶: ۱۸-۲۶).

فاضلی با بررسی ارتباط اشتغال و فقرزدایی در کشور، نبود فرصت‌های شغلی کافی در روستاها و وجود فرصت‌های شغلی بیش‌تر در شهرها را دلیل مهاجرت روستاییان ذکر کرده و از جمله آثار گرایش‌های اشتغال‌زایی در شهرها را افزایش نرخ بیکاری این مناطق دانسته است. طبق بررسی وی، افزایش نسبی فرصت‌های شغلی در شهرها، نرخ بیکاری این مناطق را از ۵/۱ درصد در سال ۱۳۵۵ به ۱۵/۱ درصد در سال ۱۳۶۵ افزایش داده است (فاضلی، ۱۳۷۵: ۵۸۴).

افراخته در بررسی عوامل فقر روستایی به روابط ناموزون آموزشی و بهداشتی شهر و روستا اشاره کرده و علت آنرا گرایش‌های سرمایه‌گذاری نابرابر برنامه‌های گذشته می‌داند (افراخته، ۱۳۷۵: ۱۵۱).  
قدیری و همکاران در بررسی تحولات اشتغال در نواحی روستایی به این نتیجه رسیده‌اند که تغییر الگوی غالب اقتصادی روستاها از کشاورزی و صنعت به سمت خدمات بوده است که مهاجرت‌پذیری، نقش بسزایی در این تغییرات دارد (قدیری معصوم و عزمی، ۱۳۸۹: ۱۰۱).

**مفاهیم، دیدگاه‌ها و مبانی نظری:** اشتغال از جمله مقولات مؤثر و مهم در توسعه‌ی روستایی است که همواره مورد توجه بوده است. این توجه از تأثیرپذیری و تأثیرگذاری آن بر فقر، مهاجرت و... نشأت گرفته است. در زمان‌های مختلف، اشتغال همواره بر اثر عوامل مختلف اقتصادی و تأثیرات ناشی از شهر، دستخوش تغییرات مختلفی بوده است که بر اشتغال و در نهایت تنوع شغلی تأثیر می‌گذارد (همان، ۱۳۸۹: ۱۰۲). از جمله:

**بعد اقتصادی<sup>۱</sup>:** نواحی روستایی به‌ویژه از طریق تولیدات کشاورزی و صنایع دستی، نقش مهمی در اقتصاد ملی دارد. رشد بالای بخش کشاورزی در سال‌های اخیر، نشان‌دهنده‌ی وجود ظرفیت‌های بالقوه زیاد این بخش برای افزایش تولید و توسعه‌ی بیش‌تر است. این همه دستاوردهای بخش کشاورزی برای اقتصاد ملی در شرایطی است که سهم این بخش از کل منابع سرمایه‌گذاری شده‌ی دولت در سی سال گذشته، همواره کم‌تر از شش درصد بوده است. در واقع بخش کشاورزی با حداقل سرمایه‌گذاری ریالی و ارزی، بالاترین نقش را در اقتصاد ملی داشته است. بنابراین نقش مهم نواحی روستایی در اقتصاد ملی

1- Economic dimension

به‌ویژه از طریق تولیدات کشاورزی، ایجاب می‌کند که برای تداوم و افزایش این نقش، مخصوصاً در زمینه امنیت غذایی پایدار، نواحی روستایی به عنوان عرصه‌ی مهم این فعالیت مورد توجه بیش‌تر قرار گیرد (رضوانی، ۱۳۸۳: ۶).

**بعد زیست محیطی<sup>۱</sup>:** قوانین کشاورزی و زیست‌محیطی، تأثیر زیادی بر توسعه نواحی روستایی دارد (Deunert et al., 2006:1508). بنابراین نقش زیست‌محیطی روستا در تحقق اهداف توسعه‌ی ملی با قابلیت‌های مناطق روستایی برای مقابله با بیابان‌زایی و خطرات ناشی از خشک‌سالی‌ها، مقابله با فرسایش و تخریب خاک، حفظ و نگهداری منابع طبیعی و نیز میکرو اقلیم‌ها معنا می‌یابد. بدین ترتیب اگر توسعه را به معنای تعامل به‌هنگام نظام‌های اکولوژیکی، اقتصادی و اجتماعی بدانیم، در آن صورت روستا و مناطق روستایی نقش اساسی در تحقق توسعه‌ی پایدار کشور ایفا می‌کند (طاهرخانی، ۱۳۷۹: ۲۳۵).

جدول ۱- تحلیل عوامل مؤثر بر تنوع شغلی مناطق روستایی

عوامل محیطی	عوامل اقتصادی
۱- شرایط اقلیمی مناسب (دسترسی به آب و هوای مطلوب)	۱- سطح درآمد خانواده‌ها
۲- شرایط توپوگرافی منطقه	۲- میزان پس‌انداز
۳- دسترسی به منابع آب	۳- توان سرمایه‌گذاری
۴- کمیت و کیفیت منابع آبی در دسترس	۴- قدرت خرید خانواده‌ها
۵- تأثیر نوع منبع آبی بر فعالیت روستاییان	۵- رشد اقتصادی و صنعتی
۶- نوع منابع آبی	۶- مالکیت افراد
۷- کیفیت اراضی و نوع آن	۷- سرمایه‌گذاری دولتی و خصوص و دولتی

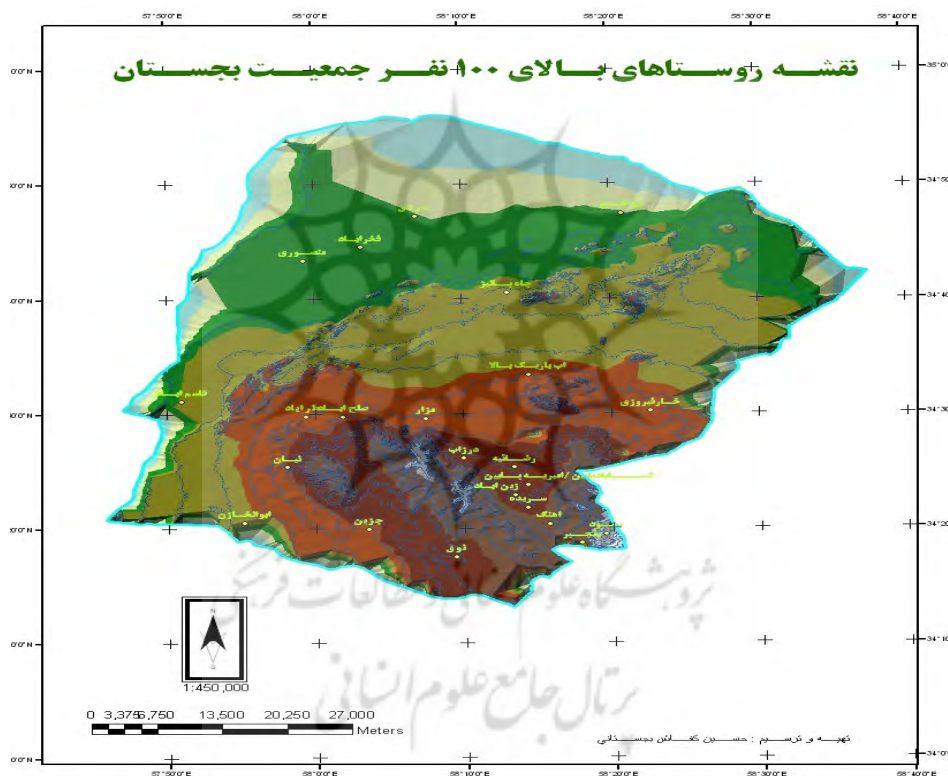
(منبع: یافته‌های تحقیق، ۱۳۹۲)

### روش تحقیق

این پژوهش به صورت توصیفی و تحلیلی با هدف کاربردی است. جامعه‌ی آماری پژوهش حاضر شامل روستاهای شهرستان بجنستان است. هم‌چنین حجم نمونه‌ی جامعه مورد مطالعه به‌طور تصادفی ساده / سیستماتیک شامل ۱۱۰ نفر از خانوارهای روستایی انتخاب شده است. ابزار اصلی جمع‌آوری داده‌ها و سنجش متغیرهای تحقیق، پرسش‌نامه‌ی محقق‌ساخته است. پردازش و تجزیه و تحلیل داده‌ها با استفاده از برنامه نرم‌افزاری SPSS در قالب روش آماری موریس صورت گرفته است.

**محدوده و قلمرو پژوهش**

شهرستان بجستان در فاصله‌ی ۲۷۸ کیلومتری جنوب غربی مشهد با مساحتی بالغ بر ۳۷۰۰ کیلومتر مربع از نظر موقعیت در طول جغرافیایی ۴۳ درجه و ۳۱ دقیقه در ارتفاع ۱۲۵۰ متری از سطح دریا واقع شده‌است. این شهرستان از شمال به خلیل‌آباد و از جنوب به فردوس، از شرق به گناباد و از غرب به بشرویه منتهی می‌شود. بلندترین نقطه‌ی آن در محدوده‌ی روستای آهنگ (ارتفاعات سیاه کوه) بالغ بر ۲۴۴۰ متر و پست‌ترین نقطه در اطراف مرندیز و سردق به ارتفاع ۸۳۶ متر از سطح دریا است. بر اساس آخرین تقسیمات کشوری، بجستان دارای دو بخش شامل مرکزی و یونسی و سه دهستان است.



شکل ۱- موقعیت منطقه مورد مطالعه (نگارندگان، ۱۳۹۲)

**بحث اصلی**

**تحلیل ماتریسی شاخص‌ها:** در این قسمت به بررسی ۲۴ شاخص انتخاب شده (امنیت شغلی، امنیت درآمد، سرمایه‌گذاری خارج از روستا، قدرت خرید مردم، تأثیر شغل بر کیفیت زندگی، تمایل مردم به

سرمایه‌گذاری در روستا، سرمایه‌گذاری دولت در سطح روستا، تأثیر کمبود امکانات زیرساختی بر انتخاب شغل، تأثیر تنوع محصولات کشاورزی بر انتخاب شغل، تأثیر حمایت مالی خانواده بر شغل، میزان رضایت از درآمد، افزایش سطح زیر کشت محصولات کشاورزی و تأثیر آن بر اشتغال، تأثیر بیکاری بر انتخاب شغل، تأثیر توپوگرافی منطقه در شغل، تأثیر شرایط اقلیمی بر اشتغال، تأثیر دسترسی به منابع آب در انتخاب شغل، تأثیر کیفیت و کمیت آب منطقه بر شغل، تأثیر نوع منبع آبی در انتخاب شغل، تأثیر کیفیت اراضی بر انتخاب شغل، تأثیر خشک‌سالی بر انتخاب شغل، تأثیر کیفیت و کمیت آب منطقه بر شغل، تأثیر نوع پوشش گیاهی و تأثیر آن بر شغل، تأثیر دسترسی به مواهب طبیعی بر اشتغال، تأثیر شرایط محیطی بر بروز خلأ (در هفده روستای مورد مطالعه (خارفیروزی، صلح‌آباد، مزار، نیان، جزین، رضاییه، ابراهیم‌آباد، سریده، آهنگ، امیریه، زین‌آباد، فیروزآباد، چاه فیروز، سردق، ماراندیز، یونسی، منصور) پرداخته شده است.

**ماتریس اول:** شامل داده‌های خام یا همان میانگین شاخص‌ها است که در نرم‌افزار SPSS به‌دست آمده است و طبق جدول ۲ می‌باشد.

جدول ۲- ماتریس اول میانگین شاخص‌ها

روستا / شاخص	خارفیروزی	صلح‌آباد	مزار	نیان	جزین	رضاییه	ابراهیم‌آباد	سریده	آهنگ	امیریه	زین‌آباد	فخرآباد	چاه فالیز	سردق	ماراندیز	یونسی	منصور
امنیت شغلی	۱.۴۲	۱.۸	۲.۴	۲.۱۴	۲	۲.۶	۱.۶	۲.۲۸	۱.۵	۱	۲.۸۱	۳.۵۷	۱.۰۹	۱.۹۰	۲.۶۵	۱.۶۷	۳.۰۲
امنیت درآمد	۱.۱۴	۱.۴	۱.۶	۲.۸۵	۲.۰۵	۲	۳	۲	۲.۱۲	۱.۱۷	۲.۴۷	۲.۹۰	۱.۳۲	۲.۴۶	۲.۰۸	۱.۹۰	۲.۸۹
سرمایه‌گذاری خارج از روستا	۳.۴۲	۲.۴	۳.۴	۳.۸۷	۳.۳۳	۳.۴	۳.۲	۱.۲۸	۳.۳۷	۴.۷۶	۳.۲۷	۱.۲۳	۴.۳۳	۳.۳۳	۱.۹۸	۲.۸۱	۲.۱۴
قدرت خرید مردم	۱.۴۲	۱.۹	۲.۶	۲.۷۱	۱.۵۵	۱.۴	۱.۶	۱.۵۷	۱.۵	۱.۴۳	۱.۵۸	۳.۲۷	۱.۲۳	۱.۴۶	۲.۸۷	۱.۶۹	۳.۰۶
تأثیر شغل بر کیفیت زندگی	۳.۳۴	۴.۴	۳.۸	۴.۱۴	۴.۶	۳.۴	۴.۸	۳.۲۱	۴.۶۲	۴.۴۲	۴.۷۳	۴.۸۷	۳.۵۶	۴.۰۹	۴.۶۵	۳.۴۲	۴.۵۶
تمایل مردم به سرمایه‌گذاری در روستا	۱.۸۵	۳.۲۰	۱.۱۳	۱.۴۲	۴.۴	۲.۱۱	۳.۵۰	۱.۲۶	۲.۱۴	۲.۱	۴.۵۴	۳.۴۳	۲.۴۶	۳.۳۱	۳	۱.۲۶	۲.۸۶
سرمایه‌گذاری دولت در سطح روستا	۲.۳۴	۲	۳.۶	۲	۲.۱۱	۱.۶	۲.۶	۲.۱۲	۱.۲۱	۱.۳۶	۱.۹۰	۲.۹۷	۲.۳۱	۲.۹۸	۳.۱۸	۲.۰۳	۲.۹۶

ادامه جدول ۲ -

تأثیر کمبود امکانات زیرساختی در انتخاب شغل	۳٫۲	۴	۴٫۳	۴٫۴۲	۴٫۵	۴٫۴	۴٫۶	۳٫۳۴	۲٫۳۴	۳٫۵۶	۳٫۴۳	۳٫۵۳	۲٫۳۱	۳٫۱۱	۲٫۳۴
تأثیر تنوع محصولات کشاورزی	۲	۱٫۶	۲٫۱	۱٫۴۲	۱	۱	۱٫۶	۱٫۵۶	۳٫۲۴	۲٫۴۳	۱	۲٫۵۸	۳٫۰۲	۲٫۲۰	۲٫۵۳
تأثیر حمایت مالی خانواده بر شغل انتخابی	۱٫۴۲	۱٫۳۹	۲٫۶	۳	۲	۲٫۳	۲٫۵۴	۲	۲٫۳۲	۲	۲٫۲۴	۳٫۸۳	۱٫۶۷	۲٫۷۵	۳٫۱۱
میزان رضایت از درآمد	۱٫۸۳	۲	۲٫۷	۴٫۴۲	۱٫۵۵	۱٫۴	۱٫۶	۱٫۵۴	۲٫۱۵	۱٫۵۳	۲٫۸۰	۳٫۱۴	۱٫۷۵	۱٫۸۰	۳٫۱
افزایش سطح زیر کشت محصولات کشاورزی تأثیر آن بر اشتغال	۱٫۵۷	۱٫۴	۲٫۸	۳٫۲۸	۱٫۴۴	۱٫۶	۱٫۴	۲٫۴۳	۱٫۵	۱٫۴۰	۱٫۵۴	۲٫۶۹	۱٫۶۳	۲٫۶۵	۲٫۱۳
تأثیر بیکاری در انتخاب شغل	۳٫۲۸	۳٫۹	۴٫۵	۲٫۵۷	۴	۰٫۸۴	۴٫۴۳	۴٫۳۱	۳٫۵۸	۴	۳٫۷۵	۴٫۳	۴٫۰۶	۳٫۷۰	۲٫۵۲
تأثیر توپوگرافی منطقه در شغل	۳٫۷۶	۴٫۵۰	۳٫۷	۲٫۰۰	۳٫۶۵	۴٫۴	۳٫۲۳	۳٫۴۵	۴٫۳۲	۲٫۵۴	۳٫۳۸	۳٫۸۷	۳٫۱۲	۲٫۴۳	۳٫۹۰
تأثیر شرایط اقلیمی بر اشتغال	۵۴۲٫۰	۴٫۳	۳٫۸	۲٫۸۵	۴٫۵۶	۳٫۲۱	۴٫۵	۳٫۳۲	۳٫۵۴	۳٫۹۸	۴٫۲۱	۴٫۳۲	۳٫۶۷	۳٫۰۴	۲٫۳۵
تأثیر دسترسی به منابع آب در انتخاب شغل	۴٫۸۹	۴	۳٫۷۶	۴٫۱۶	۴٫۵۵	۴٫۴	۳٫۴	۲٫۶۵	۳٫۸۷	۲٫۱۷	۳	۳٫۲۴	۲٫۹۷	۲٫۵۵	۳٫۹۸
تأثیر کیفیت و کمیت آب منطقه بر شغل	۴٫۴۲	۴٫۵	۳٫۸	۴٫۲۸	۳٫۹۹	۴٫۵۴	۲٫۴۳	۱٫۱۳	۳٫۲۳	۳٫۶۰	۳٫۱۴	۴	۲٫۷۳	۲٫۹۶	۳٫۷۹
تأثیر نوع منبع آبی در انتخاب شغل	۴	۳٫۸	۴٫۵	۴٫۴۲	۴	۳٫۶۵	۴٫۷۶	۲٫۴۲	۲٫۲۶	۲٫۳۴	۱٫۸۷	۳٫۳۸	۲٫۱۶	۲٫۷۷	۲٫۹۵
تأثیر کیفیت اراضی در انتخاب شغل	۴٫۵۷	۴٫۲	۴٫۴	۱۳۴٫۰	۴٫۴۴	۰٫۶۴	۲٫۴۲	۲٫۲۲	۳٫۶۸	۲٫۸۹	۲	۲٫۸۴	۲٫۴۵	۲٫۲۹	۴٫۰۵
تأثیر خشک سالی در انتخاب شغل	۴٫۶۵	۴٫۴	۴	۴٫۵۷	۳٫۶۸	۴٫۳۲	۲٫۶۵	۴٫۳۲	۴٫۷۹	۲٫۶۵	۳٫۱۱	۱٫۶۷	۳٫۶۵	۳٫۳۲	۳٫۸۴



## ادامه جدول ۲-

تأثیر نوع محصول تولیدی کشاورزی در انتخاب شغل	۳.۱۴	۳.۷	۴.۱	۴.۴۲	۴.۵۵	۳.۶۵	۴.۷۵	۳.۲۳	۲	۲	۳.۲۶	۲.۱۳	۱.۹۰	۳.۴۶	۱.۴۳	۲.۳۷	۲.۹۱
تأثیر نوع پوشش گیاهی و تأثیر آن بر شغل	۲.۲۴	۳.۹	۴.۶	۳.۵۶	۴.۶۴	۳.۲۳	۲.۱۲	۲.۱۳	۱.۹۸	۲.۷۸	۳.۴۳	۲.۴۳	۲	۳.۴۳	۲.۷	۲.۱	۲.۲۹
تأثیر دسترسی به مواهب طبیعی بر اشتغال	۴.۴۲	۴.۲	۳.۸	۴.۱۴	۳.۳۹	۴.۶۵	۳.۲۳	۲.۴۳	۳.۴۵	۴.۶	۱.۷۹	۴.۲	۴.۰۸	۴.۴۶	۳.۷۳	۲.۵۶	۳.۲۸
تأثیر شرایط محیطی بر بروز خلاقیت	۴.۲۳	۴.۲	۳.۹	۳.۸۵	۲.۱۲	۲.۲۲	۴.۲۳	۱.۳۲	۲.۷۶	۳.۵۴	۲.۶۷	۳.۱۷	۳.۲۷	۴.۲۹	۲.۹۶	۲.۱۴	۲.۸۵

(منبع: یافته‌های تحقیق، ۱۳۹۲)

**ماتریس دوم:** برای به دست آوردن ماتریس دوم از داده‌های خام ماتریس اول استفاده شده است؛ به این طریق که میانگین شاخص‌های اقتصادی هر روستا را در فرمول زیر قرار داده‌ایم.

$$I = \frac{\text{Max}_{xij} - R_{xij}}{\text{Max}_{xij} - \text{Min}_{xij}}$$

**تحلیل ماتریس دوم:** برای بیان واضح نتایج ماتریس دوم طبق جدول (۳)، میانگین‌های به دست آمده از شاخص‌های بررسی شده در روستاهای مورد مطالعه به پنج گروه طبقه‌بندی شده و با توجه به این که میانگین‌های به دست آمده در این فرمول بین ۰-۱ هستند، به این ترتیب صورت‌بندی شد: گروه اول (۰/۲۰-۰) شاخص‌های دارای برخورداری خیلی کم، گروه دوم (۰/۲۰-۰/۴۰) شاخص‌های دارای برخورداری کم، گروه سوم (۰/۴۰-۰/۶۰) شاخص‌های دارای برخورداری متوسط، گروه ۴ (۰/۶۰-۰/۸۰) شاخص‌های دارای برخورداری زیاد و گروه پنجم (۰/۸۰-۱) شاخص‌های دارای برخورداری خیلی زیاد را شامل می‌شوند.

نتایج حاصل از ماتریس دوم نشان داد که شاخص‌های تأثیر بیکاری بر انتخاب شغل، تأثیر دسترسی به منابع آب در انتخاب شغل، امنیت درآمد در سطح روستا، تأثیر توپوگرافی منطقه در اشتغال، تأثیر کمبود امکانات زیرساختی در انتخاب شغل، تأثیر شرایط اقلیمی بر اشتغال، سرمایه‌گذاری خارج از روستا، سرمایه‌گذاری دولت در سطح روستا، تأثیر کیفیت اراضی در انتخاب شغل، تأثیر نوع محصول

تولیدی کشاورزی بر انتخاب شغل، تأثیر نوع منبع آبی در انتخاب شغل، تأثیر تنوع محصولات کشاورزی در انتخاب شغل، تأثیر حمایت مالی خانواده بر انتخاب شغل، تأثیر نوع پوشش گیاهی در انتخاب شغل، به ترتیب با میانگین‌های ۰,۴۰، ۰,۴۴، ۰,۴۵، ۰,۴۵، ۰,۴۷، ۰,۴۷، ۰,۴۸، ۰,۴۹، ۰,۴۸، ۰,۵۱، ۰,۵۲، ۰,۵۸، ۰,۵۹، ۰,۵۹ در گروه سوم قرار گرفته، برخورداری متوسطی دارند. و شاخص‌های امنیت شغلی، قدرت خرید مردم، افزایش سطح زیر کشت محصولات کشاورزی و تأثیر آن بر اشتغال، میزان رضایت از درآمد، به ترتیب با میانگین‌های ۰,۶۱، ۰,۶۵، ۰,۶۶، ۰,۷۰، در گروه چهارم قرار گرفته، برخورداری زیادی دارند. هم‌چنین میانگین‌ها نشان می‌دهند که شاخص دسترسی به مواهب طبیعی بر انتخاب شغل با میانگین ۰,۳۲، پایین‌ترین سطح برخورداری را دارد و کم‌ترین تأثیر را بر اشتغال داشته و شاخص میزان رضایت از درآمد با میانگین ۰,۷۰، بالاترین سطح برخورداری را به خود اختصاص داده است.

جدول ۳- ماتریس ۲ میانگین عوامل اقتصادی

روستا شاخص	خارفیروزی	صلح آباد	مزار	نیان	جزین	رضاییه	ابراهیم آباد	سریده	آهنگ	امیریه	زین آباد	فخرآباد	چاه فالیز	سردق	ماراندیز	بونی	منصوری	میانگین
امنیت شغلی	۰,۸۳	۰,۶۸	۰,۴۵	۰,۵۵	۰,۶۱	۰,۳۷	۰,۷۶	۰,۵۰	۰,۸۰	۱	۰,۲۹	۰	۰,۹۶	۰,۶۴	۰,۳۵	۰,۷۳	۰,۲۱	۰,۶۱
امنیت درآمد	۱	۰,۸۶	۰,۷۵	۰,۷۰	۰,۵۱	۰,۵۳	۰	۰,۵۳	۰,۴۷	۰,۹۸	۰,۲۸	۰,۰۵	۰,۹۰	۰,۲۹	۰,۴۹	۰,۵۹	۰,۰۵	۰,۴۵
سرمایه‌گذاری خارج از روستا	۰,۳۷	۰,۶۶	۰,۳۸	۰,۲۵	۰,۴۰	۰,۳۸	۰,۴۴	۰,۹۸	۰,۳۹	۰	۰,۴۲	۱	۰,۱۵	۰,۴۰	۰,۷۸	۰,۵۵	۰,۷۴	۰,۴۸
قدرت خرید مردم	۰,۹۰	۰,۶۷	۰,۳۲	۰,۲۷	۰,۸۴	۰,۹۱	۰,۸۱	۰,۸۳	۰,۸۶	۰,۹۰	۰,۸۲	۰	۱	۰,۸۸	۰,۱۹	۰,۷۷	۰,۱	۰,۶۵
تأثیر شغل بر کیفیت زندگی	۰,۹۲	۰,۲۸	۰,۶۴	۰,۴۳	۰,۱۶	۰,۳۳	۰,۰۴	۱	۰,۱۵	۰,۲۷	۰,۰۹	۰	۰,۷۸	۰,۴۶	۰,۱۳	۰,۸۷	۰,۱۸	۰,۳۹
تمایل مردم به سرمایه‌گذاری در روستا	۰,۷۸	۰,۳۹	۱	۰,۶۲	۰,۹۱	۰,۰۴	۰,۶۸	۰,۹۶	۰,۷۰	۰,۷۱	۰	۰,۳۲	۰,۶۰	۰,۳۶	۰,۴۵	۰,۹۶	۰,۴۹	۰,۳۶
سرمایه‌گذاری دولت در سطح روستا	۰,۵۲	۰,۲۵	۰	۰,۲۵	۰,۶۲	۰,۸۳	۰,۴۱	۰,۶۱	۱	۰,۹۲	۰,۷۱	۰,۲۶	۰,۵۳	۰,۲۵	۰,۱۷	۰,۶۵	۰,۲۶	۰,۴۸
تأثیر کمبود امکانات زیرساختی در انتخاب شغل	۰,۵۸	۰,۲۵	۰,۱۲	۰,۰۷	۰,۰۴	۰,۰۸	۰	۰,۵۲	۰,۹۴	۰,۴۳	۰,۴۸	۰,۳۰	۰,۹۹	۰,۵۹	۱	۰,۶۲	۰,۹۸	۰,۴۷

## ادامه جدول ۳-

تأثیر تنوع محصولات کشاورزی	۰.۵۵	۰.۹۸	۰.۸۵	۰.۷۸	۰.۶۶	۰.۲۹	۰.۴۵	۰	۰.۳	۰.۲۶	۰.۰۴	۰.۵۱
تأثیر حمایت مالی خانواده بر شغل انتخابی	۰.۷۳	۱	۰.۸۰	۰.۹۷	۰.۳۸	۰	۰.۱۱	۰.۳۲	۰.۰۱	۰.۳۴	۰.۱۴	۰.۳۳
میزان رضایت از درآمد	۰.۵۰	۰.۵۰	۰.۵۶	۰.۲۴	۰.۱۱	۰.۳۲	۰.۳۲	۰.۴۱	۰.۰۸	۰.۰۶	۰.۲۵	۰.۲۰
افزایش سطح زیر کشت محصولات کشاورزی و تأثیر آن بر اشتغال	۰.۸۱	۰.۳۴	۰	۰	۰.۹۷	۱	۰.۷۶	۰.۲۶	۰.۰۷	۰.۱۱	۰.۰۷	۰.۱۰
تأثیر بیکاری در انتخاب شغل	۱	۰.۷۵	۰.۹۵	۰.۹۵	۰.۳۳	۰.۳۴	۰	۰.۱۲	۰.۲۶	۰.۲۶	۰.۳۵	۰.۰۶
تأثیر توپوگرافی منطقه در شغل	۱	۰.۲۱	۱	۰.۸۷	۰.۳۰	۰.۰۴	۰.۶۰	۰.۱۸	۰	۰.۳۸	۰.۱۹	۰.۱۱
تأثیر شرایط اقلیمی بر اشتغال	۰.۷۳	۰.۵۲	۰.۹۳	۰.۹۷	۰.۱۴	۰.۵۰	۰.۰۲	۰.۵۴	۰.۸۳	۰.۰۳	۰.۳۶	۰
تأثیر دسترسی به منابع آب در انتخاب شغل	۰.۷۵	۰.۷۵	۰.۹۵	۰.۴۴	۰.۲۴	۰.۴۲	۱	۰.۸۲	۰.۸۰	۰.۹۱	۰.۱۵	۰.۴۸
تأثیر کیفیت و کمیت آب منطقه بر شغل	۰	۰.۶۱	۰.۷۵	۰.۹۲	۰.۵۲	۰.۰۷	۰.۴۵	۰.۳۷	۰.۳۹	۰.۸۶	۰	۰.۵۶
تأثیر نوع منبع آبی در انتخاب شغل	۰.۳۶	۰.۷۵	۰.۹۵	۰.۹۷	۰.۳۳	۰.۷۸	۰.۲۵	۰	۰.۲۷	۰.۸۷	۰.۶۸	۰.۸۸
تأثیر کیفیت اراضی در انتخاب شغل	۱	۰.۶۵	۰.۵۳	۰.۹۰	۰.۴۵	۰.۴۴	۰.۱۵	۰.۶۹	۰.۴۱	۱	۰.۵۳	۰.۷۹
تأثیر خشک‌سالی در انتخاب شغل	۰.۲۹	۰	۰.۴۲	۰.۳۰	۰.۲۰	۰.۲۵	۰.۱۰	۰.۶۰	۰.۱۵	۰.۴۷	۱	۰.۸۳
تأثیر نوع محصول تولیدی کشاورزی در انتخاب شغل	۰.۹۰	۰.۷۷	۰.۵۱	۰.۰۲	۰.۳۹	۰.۵۵	۰.۸۰	۰.۹۳	۰.۵۳	۰.۶۴	۰.۲۵	۰.۴۱
	۰.۸۳	۰.۷۵	۰.۶۵	۱	۰	۰.۹۴	۰.۹۸	۰.۴۰	۰.۶۸	۰.۶۱	۰.۴۰	۱
	۰.۴۶	۰.۴۴	۰.۸۶	۰.۳۷	۰.۴۷	۰.۸۲	۰.۶۷	۰.۸۶	۰.۴۸	۰.۶۸	۰.۷۹	۰.۷۶
	۰.۳۱	۰.۲۹	۰.۴۳	۰.۵۹	۱	۰.۲۴	۰.۹۸	۰.۳۶	۰.۲۱	۰.۶۲	۰.۳۰	۰.۵۸
	۰.۵۸	۰.۵۹	۰.۷۰	۰.۶۶	۰.۴	۰.۴۵	۰.۴۷	۰.۴۴	۰.۳۴	۰.۵۲	۰.۳۳	۰.۵۱

ادامه جدول ۳-

تأثیر نوع پوشش گیاهی و تأثیر آن بر شغل	۰.۰۶	۰.۲۷	۰.۱۰	۰.۴۰	۰	۰.۵۲	۰.۵۳	۰.۹۴	۱	۰.۶۹	۰.۴۵	۰.۷۳	۰.۶۰	۰.۴۵	۰.۷۲	۰.۹۵	۰.۷۷	۰.۵۹
تأثیر دسترسی به مواهب طبیعی بر اشتغال	۰.۰۷	۰.۱۲	۰.۲۰	۰.۱۸	۰.۴۵	۰	۰.۵۱	۰.۸۰	۰.۰۱	۰.۰۱	۱	۰.۱۴	۰.۲۰	۰.۰۶	۰.۳۳	۰.۷۵	۰.۵۳	۰.۳۲
تأثیر شرایط محیطی بر بروز خلاقیت	۰.۰۵	۰.۰۹	۰.۱۵	۰.۱۷	۰.۷۲	۰.۶۰	۰.۰۲	۱	۰.۵۳	۰.۲۷	۰.۵۶	۰.۳۹	۰.۳۹	۰	۰.۴۶	۰.۷۳	۰.۵۰	۰.۳۹
میانگین	۰.۱۰	۰.۱۴	۰.۲۲	۰.۳۳	۰.۴۴	۰.۴۱	۰.۴۳	۰.۷۲	۰.۵۲	۰.۵۷	۰.۵۶	۰.۲۵	۰.۶۲	۰.۴۷	۰.۵۹	۰.۶۹	۰.۴۵	۰.۴۰

(منبع: یافته‌های تحقیق، ۱۳۹۲)

در این ماتریس علاوه بر نشان دادن سطح برخورداری شاخص‌ها به بررسی سطح برخورداری روستاها نیز پرداخته شده است. نتایج بررسی میانگین‌های روستاهای مورد مطالعه نشان داد که روستاهای مزار، نیان و فخرآباد به ترتیب با میانگین‌های ۰.۳۲، ۰.۳۳ و ۰.۳۵ در گروه دوم قرار گرفته، برخورداری کمی دارند و روستاهای صلح‌آباد، رضاییه، ابراهیم‌آباد، جزین، منصوری، سردق، خارفیروزی، آهنگ، امیریه و ماراندیز با میانگین‌های ۰.۴۱، ۰.۴۱، ۰.۴۱، ۰.۴۳، ۰.۴۴، ۰.۴۵، ۰.۴۷، ۰.۵۱، ۰.۵۲، ۰.۵۸ و ۰.۵۹ در گروه سوم قرار گرفته، سطح پایداری متوسطی دارند و روستاهای چاه فالیز، یونسی و سریده به ترتیب با میانگین‌های ۰.۶۳، ۰.۶۹ و ۰.۷۲ در گروه چهارم قرار گرفته، برخورداری زیادی دارند.

از این نتایج می‌توان به یک نتیجه‌ی کلی دست یافت که از میان روستاهای مورد مطالعه در شهرستان مورد مطالعه در شاخص‌های بررسی شده، روستای مزار با میانگین ۰.۳۲، پایین‌ترین سطح برخورداری و روستای سریده با میانگین ۰.۷۲، بالاترین سطح برخورداری را دارد.

**ماتریس سوم:** در این ماتریس که مرحله‌ی سوم از محاسبه است، برای نشان دادن سطح ناپایداری روستاهای مورد مطالعه در هر یک از شاخص‌ها از فرمول ۱-DI (Development Index) که به معنی شاخص توسعه‌ی اجتماعی است، استفاده شده است. حاصل محاسبات به قرار زیر است (جدول ۴).

**تحلیل ماتریس سوم:** از ماتریس سوم می‌توان نتیجه‌ای عکس ماتریس دوم گرفت. برای بیان واضح نتایج ماتریس سوم مؤلفه‌های بعد اجتماعی، میانگین‌های به‌دست آمده از شاخص‌های اجتماعی و میانگین روستاها به پنج گروه طبقه‌بندی شده و با توجه به این که میانگین‌های به دست آمده در این

فرمول بین ۱-۰ است، به این ترتیب صورت‌بندی شد: گروه اول (۰/۲۰-۰) شاخص‌های دارای ناپایداری خیلی کم، گروه دوم (۰/۴۰-۰/۲۰) شاخص‌های دارای ناپایداری کم، گروه سوم (۰/۶۰-۰/۴۰) شاخص‌های دارای ناپایداری متوسط، گروه چهارم (۰/۸۰-۰/۶۰) شاخص‌های دارای ناپایداری زیاد و گروه پنجم (۱-۰/۸۰) شاخص‌های دارای ناپایداری خیلی زیاد را شامل می‌شود.

نتایج حاصل از ماتریس سوم نشان داد که شاخص‌های میزان رضایت از درآمد، تأثیر افزایش سطح زیر کشت محصولات کشاورزی، قدرت خرید مردم و امنیت شغلی به ترتیب با میانگین‌های ۰,۳۰، ۰,۳۴، ۰,۳۵ و ۰,۳۹ در گروه دوم قرار گرفته، سطح محرومیت کمی دارند و شاخص‌های تأثیر نوع پوشش گیاهی بر شغل، تأثیر حمایت مالی خانواده بر شغل، تأثیر تنوع محصولات کشاورزی بر شغل، تأثیر نوع منبع آبی بر اشتغال، تأثیر نوع محصول تولیدی کشاورزی بر شغل، تأثیر کیفیت اراضی بر شغل، سرمایه‌گذاری خارج از روستا، سرمایه‌گذاری دولت در روستا، تأثیر شرایط اقلیمی بر اشتغال، تأثیر کمبود امکانات زیرساختی بر اشتغال، تأثیر توپوگرافی منطقه بر شغل و امنیت درآمد، به ترتیب با میانگین‌های ۰,۴۱، ۰,۴۱، ۰,۴۲، ۰,۴۸، ۰,۴۹، ۰,۵۱، ۰,۵۲، ۰,۵۳، ۰,۵۳، ۰,۵۵ و ۰,۵۵ در گروه سوم قرار گرفته، سطح محرومیت متوسطی دارند. شاخص‌های تأثیر بیکاری بر انتخاب شغل اجباری، تأثیر شرایط محیطی بر شغل، تأثیر نوع شغل بر کیفیت زندگی، تمایل مردم به سرمایه‌گذاری در روستا، تأثیر کیفیت و کمیت آب منطقه بر اشتغال، تأثیر خشکسالی بر اشتغال و تأثیر دسترسی به مواهب طبیعی در انتخاب شغل به ترتیب با میانگین‌های ۰,۶۰، ۰,۶۱، ۰,۶۱، ۰,۶۴، ۰,۶۶، ۰,۶۷ و ۰,۶۸ از محرومیت زیادی برخوردارند. نتیجه کلی میانگین‌ها نشان می‌دهد که شاخص میزان رضایت از درآمد با میانگین ۰,۳۰ از پایین‌ترین سطح محرومیت و شاخص تأثیر دسترسی به مواهب طبیعی با میانگین ۰,۶۸ از بالاترین سطح محرومیت برخوردار است.

در این ماتریس علاوه بر نشان دادن سطح ناپایداری شاخص‌ها، به بررسی سطح محرومیت روستاها نیز پرداخته شده است. نتایج بررسی میانگین‌های روستاهای مورد مطالعه در شاخص‌های بررسی شده نشان داد که روستاهای سریده، یونسی و چاه فالیز با میانگین‌های به ترتیب ۰/۲۰، ۰/۲۵، ۰/۳۶ و ۰/۴۰ در گروه دوم قرار گرفته، سطح محرومیت کمی دارند و روستاهای ماراندیز، امیریه، زین‌آباد، آهنگ، خارفیروزی، سردق، منصور، ابراهیم‌آباد، رضاییه و صلح‌آباد با میانگین‌های به ترتیب ۰,۴۱، ۰,۴۳، ۰,۴۴، ۰,۴۸، ۰,۵۳، ۰,۵۵، ۰,۵۷، ۰,۵۹ و ۰,۵۹ در گروه سوم قرار گرفته، محرومیت متوسطی دارد و روستاهای فخرآباد، جزین، نیان و مزار با میانگین‌های به ترتیب ۰,۶۵، ۰,۶۵، ۰,۶۷، ۰,۶۸ در گروه چهارم قرار گرفته، محرومیت زیادی دارند؛ به طوری که روستای سریده با میانگین ۰,۲۸، پایین‌ترین سطح محرومیت و روستای مزار با میانگین ۰,۶۸، بالاترین سطح محرومیت را دارند.

جدول ۴- ماتریس ۳ سطح ناپایداری روستاهای مورد مطالعه

روستا شاخص	خارفیروزی	صلح آباد	مزار	نیان	جزین	رضاییه	ابراهیم آباد	سربده	آهنگ	امیریه	زین آباد	فخرآباد	چاه فالیز	سردق	ماراندیز	یونسی	منصوری	میانگین
امنیت شغلی	۰.۱۷	۰.۳۲	۰.۵۸	۰.۴۵	۰.۳۹	۰.۶۳	۰.۲۴	۰.۵۰	۲.۰۰	۰	۰.۷۱	۰	۰.۰۴	۲.۶۰	۶.۵۰	۲.۷۰	۰.۷۹	۰.۳۹
امنیت درآمد	۰	۰.۱۴	۰.۲۵	۰.۹۲	۰.۴۹	۰.۴۷	۱	۰.۴۷	۰.۵۳	۰.۰۲	۰.۷۲	۰.۹۵	۰.۱	۰.۷۱	۰.۵۱	۰.۴۱	۰.۹۵	۰.۵۵
سرمایه گذاری خارج از روستا	۰.۶۳	۰.۳۴	۰.۶۲	۰.۷۵	۰.۶۰	۰.۶۲	۰.۵۶	۰.۰۲	۰.۶۱	۱	۰.۵۸	۰	۰.۸۵	۰.۶۰	۰.۲۲	۰.۴۵	۰.۲۶	۰.۵۲
قدرت خرید مردم	۰.۱۰	۰.۳۳	۰.۶۸	۰.۷۳	۰.۱۶	۰.۰۹	۰.۱۹	۰.۱۷	۰.۱۴	۰.۱۰	۰.۱۸	۱	۰	۰.۱۲	۰.۸۱	۰.۳۳	۰.۹۰	۰.۳۵
تأثیر شغل بر کیفیت زندگی	۰.۰۸	۰.۷۳	۰.۳۶	۰.۵۷	۰.۸۴	۰.۶۷	۰.۹۶	۱	۰.۸۵	۰.۷۳	۰.۱۰	۱	۰.۲۲	۰.۵۴	۰.۸۷	۰.۱۳	۰.۸۲	۰.۶۱
تمایل مردم به سرمایه گذاری در روستا	۰.۷۸	۰.۶۱	۰	۰.۳۸	۰.۰۹	۰.۹۶	۰.۳۲	۰.۰۴	۰.۳۰	۰.۲۹	۱	۰.۶۸	۰.۴۰	۰.۶۴	۰.۵۵	۰.۰۴	۰.۵۱	۰.۶۴
سرمایه گذاری دولت در سطح روستا	۰.۴۸	۰.۷۵	۱	۰.۷۵	۰.۳۸	۰.۱۷	۰.۵۹	۰.۳۹	۰	۰.۰۷	۰.۲۹	۰.۷۴	۰.۴۷	۰.۷۵	۰.۸۳	۰.۳۵	۰.۷۴	۰.۵۲
تأثیر کمبود امکانات زیرساختی در انتخاب شغل	۰.۴۲	۰.۷۵	۰.۸۸	۰.۹۳	۰.۹۶	۰.۰۸	۱	۰.۴۸	۰.۰۶	۰.۵۷	۰.۵۲	۰.۷۰	۰.۰۱	۰.۴۱	۰	۰.۳۸	۰.۰۲	۰.۵۳
تأثیر تنوع محصولات کشاورزی	۰.۴۵	۰.۲۷	۰.۵۰	۰.۱۹۱	۰	۰	۰.۲۷	۰.۲۵	۱	۰.۶۶	۰	۰.۷۱	۰.۹۱	۰.۴۷	۰.۱۷	۰.۵۴	۰.۶۹	۰.۴۲
تأثیر حمایت مالی خانواده بر شغل انتخابی	۰.۰۲	۰	۰.۵۰	۰.۶۶	۰.۲۵	۰.۷۹	۰.۴۸	۰.۲۵	۰.۳۹	۰.۲۵	۰.۳۵	۱	۰.۱۲	۰.۲۳	۰.۲۵	۰.۵۶	۰.۷۱	۰.۴۱
میزان رضایت از درآمد	۰.۱۵	۰.۲۰	۰.۴۴	۱	۰.۰۵	۰	۰.۰۷	۰.۰۵	۰.۲۵	۰.۰۵	۰.۴۷	۰.۵۸	۰.۱۲	۰.۴۹	۰.۳۵	۰.۱۴	۰.۵۷	۰.۳۰

ادامه جدول ۴-

افزایش سطح زیر کشت محصولات کشاورزی تأثیر آن بر اشتغال	۰.۱۲	۰.۳۴	۰.۷۰	۰.۵۵	۰.۹۷	۰.۷۴	۰.۸۱	۰.۶۶	۰.۴۹	۰.۱۰	۰.۹۳
تأثیر بیکاری در انتخاب شغل	۰.۳۰	۰.۶۲	۱	۰.۶۷	۰.۶۹	۰.۶۶	۰.۷۸	۰.۷۷	۰.۶۷	۰.۷۳	۰.۷۸
تأثیر توپوگرافی منطقه در شغل	۰.۷۶	۰.۸۷	۰.۶۴	۰.۶۷	۰.۶۷	۰.۶۲	۰.۶۴	۰.۷۵	۰.۷۰	۰.۹۹	۰.۷۰
تأثیر شرایط اقلیمی بر اشتغال	۱	۰.۳۰	۰	۰.۶۲	۰.۸۹	۰.۶۷	۰.۳۷	۰.۹۰	۰.۹۰	۰.۶۰	۰.۷۲
تأثیر دسترسی به منابع آب در انتخاب شغل	۰.۵۵	۰.۷۷	۰.۵۹	۰.۶۷	۰.۶۷	۰.۶۷	۰.۶۷	۰.۶۷	۰.۶۷	۰.۶۷	۰.۶۷
تأثیر کیفیت و کمیت آب منطقه بر شغل	۰.۶۶	۰.۶۹	۰.۶۷	۰.۶۷	۰.۶۷	۰.۶۷	۰.۶۷	۰.۶۷	۰.۶۷	۰.۶۷	۰.۶۷
تأثیر نوع منبع آبی در انتخاب شغل	۰.۷۴	۰.۶۶	۰.۶۲	۰.۶۷	۰.۶۷	۰.۶۷	۰.۶۷	۰.۶۷	۰.۶۷	۰.۶۷	۰.۶۷
تأثیر کیفیت اراضی در انتخاب شغل	۱	۰.۶۷	۰.۶۴	۰.۶۷	۰.۶۷	۰.۶۷	۰.۶۷	۰.۶۷	۰.۶۷	۰.۶۷	۰.۶۷
تأثیر خشک سالی در انتخاب شغل	۰.۶۶	۰.۷۷	۰.۷۵	۰.۶۷	۰.۶۷	۰.۶۷	۰.۶۷	۰.۶۷	۰.۶۷	۰.۶۷	۰.۶۷
تأثیر نوع محصول تولیدی کشاورزی در انتخاب شغل	۰.۴۹	۰.۶۷	۰.۷۰	۰.۶۷	۰.۶۷	۰.۶۷	۰.۶۷	۰.۶۷	۰.۶۷	۰.۶۷	۰.۶۷
تأثیر نوع پوشش گیاهی و تأثیر آن بر شغل	۰.۱۰	۰.۷۳	۰.۹۹	۰.۶۰	۱	۰.۴۷	۰.۴۷	۰.۴۷	۰.۴۷	۰.۴۷	۰.۴۷
تأثیر دسترسی به مواهب طبیعی بر اشتغال	۰.۹۳	۰.۷۸	۰.۷۰	۰.۷۲	۰.۵۵	۱	۰.۴۹	۰.۲۰	۰.۹۹	۰.۸۴	۰.۶۸

ادامه جدول ۴-

تأثیر شرایط محیطی بر بروز خلاقیت	۰.۹۵	۰.۹۴	۰.۸۷	۰.۸۳	۰.۶۷	۰.۶۳	۰.۵۹	۰.۵۷	۰.۲۰	۰.۴۷	۰.۸۳	۰.۴۴	۰.۶	۰.۶۴	۱	۰.۵۴	۰.۳۷	۰.۵۰	۰.۶۱
میانگین	۰.۴۰	۵۹۰	۷۰۰	۶۷۰	۰.۶۵	۰.۵۰	۰.۵۳	۰.۵۳	۰.۲۰	۰.۴۷	۰.۴۲	۰.۴۴	۰.۶۵	۰.۳۷	۰.۵۳	۰.۴	۰.۳۱	۰.۵۵	۰.۵۲

(منبع: یافته‌های تحقیق، ۱۳۹۲)

### نتیجه‌گیری

در این تحقیق به اهمیت و تأثیر عوامل محیطی و اقتصادی بر تنوع شغلی ساکنین روستاهای شهرستان بجستان پرداختیم. بجستان از نظر آب و هوایی در ناحیه‌ی گرم و خشک ایران قرار دارد. با توجه به ویژگی‌های این منطقه، خشکی نسبتاً بالای هوا، کمبود رطوبت و ریزش نزولات جوی، تبخیر زیاد و عدم پوشش گیاهی را می‌توان نام برد که از زمان‌های قدیم دچار مشکل کم آبی بوده و مردم مقاوم و سخت کوش این خطه، با نیروی بازو، نبوغ فکر و خلاقیت استفاده‌ی مطلوب از آب به دست آمده، بر این مشکل بزرگ تا حد زیادی فائق آمده و توانسته‌اند در شرایط سخت محیطی و اقلیمی، زندگی و تمدنی را پایه‌ریزی کنند که پس از گذشت صدها سال با درخشندگی تمام همچون یاقوتی در قلب کویر می‌درخشد. منطقه‌ی بجستان از نظر آب و هوایی از مناطق خشک و کویری محسوب می‌شود، حال آن‌که در قسمت‌های جنوب شرق و تا حدودی شرق آن به سبب وجود ارتفاعات و کوهستانی بودن، شاهد آب و هوایی معتدل هستیم.

کل اراضی قابل کشت شهرستان بجستان بنا به اعلام رئیس اداره‌ی منابع طبیعی، ۲۳۵۲۰ هکتار یعنی ۲/۵۶٪ وسعت خاک برآورد شده است که از این تعداد، ۱۲۰۵۷ هکتار زیر کشت است. علی‌رغم خشک‌سالی‌ها و سرمازدگی‌های سال‌های اخیر، اراضی زیر کشت در سال ۱۳۸۱ به مدت ده سال قبل به میزان ۳۳۴۱ هکتار یا ۳۸٪ افزایش یافته است که این امر به دلیل تغییر الگوی کشت، افزایش میزان راندمان آبیاری و... است. کم‌ترین درصد اراضی زیر کشت مربوط به شهر بجستان است و شاید دلیل آن گرایش به مشاغل تولیدی و خدماتی است. بیش‌ترین درصد مربوط به دهستان یونسی است که دلیل آن حفر چاه‌های عمیق است.

اما متأسفانه با وجود خشک‌سالی‌های اخیر و سرمازدگی بی‌سابقه‌ی سال ۱۳۸۶، توانایی اکثر کشاورزان منطقه‌ی محروم استان خراسان رضوی گرفته شد و سرمای بی‌سابقه موجب تخریب اکثر باغات انار گردید که این امر اثرات مخربی بر وضعیت اقتصادی کشاورزان برجای گذاشت. هم‌چنین



زمین‌های زیر کشت زعفران (طلای احمر خراسان) هم تحت تأثیر این سرمازدگی قرار گرفت و امسال زمین‌های زیر کشت زعفران بمانند سال‌های گذشته باروری نداشتند.

نتیجه کلی میانگین‌ها نشان می‌دهد که از میان شاخص‌های انتخاب شده، شاخص میزان رضایت از درآمد با میانگین ۰,۳۰، از پایین‌ترین سطح محرومیت و شاخص تأثیر دسترسی به مواهب طبیعی با میانگین ۰,۶۸، از بالاترین سطح محرومیت برخوردار است؛ یعنی روستاهای این منطقه به لحاظ شرایط طبیعی در وضعیت خوبی به سر نمی‌برند و بیش‌تر روستاها دچار خشک‌سالی هستند که این عامل بیش‌ترین تأثیر را بر اشتغال مردم روستاهای این منطقه داشته و باعث مهاجرت اکثریت روستاییان شده است و افرادی هم که در روستاهای این منطقه ساکن هستند، بیش‌تر در شغل‌های غیر کشاورزی شاغل‌اند و بیش‌تر درآمدشان از شغل‌های غیر کشاورزی (مرغداری، نانوایی، جوش‌کاری و...) است. روستای سریده نیز با میانگین ۰,۲۸، به علت داشتن آب و هوا و محیط طبیعی مناسب در منطقه، پایان‌ترین سطح محرومیت و روستای مزار به علت نداشتن آب و هوای مطلوب‌تر نسبت به سایر روستاهای منطقه‌ی مورد مطالعه با میانگین ۰,۶۸، بالاترین سطح محرومیت را دارند.

با توجه به مطالب یادشده، ما باید زمینه‌های لازم را برای بهبود ساختارهای شغلی ساکنین و تداوم و تنوع آن‌ها ایجاد کنیم که خود باعث گسترش ابعاد مختلف توسعه در روستاهای منطقه مورد مطالعه خواهد شد.

براین اساس می‌توان اذعان داشت که برای بررسی عوامل اقتصادی و محیطی مؤثر بر تنوع شغلی در نواحی روستایی مورد مطالعه، توجه به نکات زیر امری مهم و اجتناب‌ناپذیر است:

- ایجاد فرصت‌های شغلی متناسب، با توجه به شرایط محیطی منطقه‌ی مورد مطالعه؛
- توسعه‌ی متوازن فعالیت‌های اقتصادی در بخش‌های مختلف در ناحیه‌ی مورد مطالعه؛
- فراهم آوردن زمینه لازم برای رشد صنایع کوچک در ناحیه‌ی مورد مطالعه؛
- توسعه صنایع محلی و بومی و ایجاد مراکز خدماتی صنعتی در مراکز منظومه‌های روستایی.

## منابع

- ۱- آسایش، حسین. ۱۳۷۶. مروری بر پدیده‌ی فقر و محرومیت در ایران، ماهنامه‌ی جهاد، سال هفتم، شماره ۲۰۲-۲۰۳.
- ۲- افراخته، حسن. ۱۳۷۵. فقر روستایی، عوامل و راه‌حل‌ها. مجموعه مقالات گردهمایی بررسی مسأله فقر و فقرزدایی، جلد دوم، تهران، سازمان برنامه و بودجه.
- ۳- تودارو، مایکل. ۱۳۷۰. توسعه اقتصادی در کشورهای جهان سوم. ترجمه‌ی غلامعلی فرجادی. جلد اول، تهران، سازمان برنامه و بودجه.

- ۴- خالدی، کوهسار. ۱۳۷۹. آزمون فرضیه‌ی توزیع درآمد کوزنتس در ایران، ماهنامه‌ی جهاد، سال ۱۹، شماره ۲۳۲-۲۳۳.
- ۵- رضوانی، محمدرضا. ۱۳۸۳. مقدمه‌ای بر برنامه‌ریزی توسعه روستایی در ایران، تهران، نشر قومس.
- ۶- سازمان مدیریت و برنامه‌ریزی کشور. ۱۳۸۳ الف. مبانی نظری و مستندات برنامه‌ی چهارم توسعه، جلد اول، تهران، سازمان مدیریت و برنامه‌ریزی کشور.
- ۷- ۱۳۸۳ ب. مطالعات آمایش سرزمین، جهت‌گیری‌های آمایش ملی. تهران، سازمان مدیریت و برنامه‌ریزی کشور.
- ۸- شولتز، تئودور. ۱۳۷۶. گذر از کشاورزی سنتی. ترجمه‌ی سیدمحمد سعید نوری نائینی. تهران، نشر نی.
- ۹- طاهرخانی، مهدی. ۱۳۷۹. تحلیلی بر عوامل مؤثر در مهاجرت‌های روستا شهری، جهت‌گیری‌ها و مباحث جدید، فصل‌نامه روستا و توسعه، سال ۴، شماره ۳ و ۴.
- ۱۰- علافر، الهه. ۱۳۷۵. مبارزه با فقر از طریق ایجاد اشتغال. مجموعه مقالات گردهمایی بررسی مسأله فقر و فقرزدایی، جلد دوم، تهران، سازمان برنامه و بودجه.
- ۱۱- فاضلی، حسین. ۱۳۷۵. اشتغال و فقرزدایی. مجموعه مقالات گردهمایی بررسی مسأله فقر و فقرزدایی، جلد اول، تهران، سازمان برنامه و بودجه.
- ۱۲- فطرس، محمدحسن. ۱۳۷۵. بررسی عوامل ایجاد فقر در ایران. مجموعه مقالات گردهمایی بررسی مسأله فقر و فقرزدایی، جلد دوم، تهران، سازمان برنامه و بودجه.
- ۱۳- ۱۳۷۴. اثر هزینه‌های دولت بر شکاف درآمدی روستا شهری، فصل‌نامه‌ی اقتصاد کشاورزی و توسعه، سال ۳، شماره‌ی ۱۱.
- ۱۴- قدیری معصوم، مجتبی و عزمی، آئیژ. ۱۳۸۹. تحولات اشتغال روستایی و بررسی عوامل مؤثر بر آن، چشم‌انداز جغرافیایی، دوره ۵، شماره ۱۰، صص ۱۱۹-۱۰۱.
- ۱۵- قره باغیان، مرتضی. ۱۳۷۶. اقتصاد رشد و توسعه. جلد اول، تهران، نشر نی.
- ۱۶- محبوب‌الحق، محمد. ۱۳۷۰. بحران در استراتژی‌های توسعه، ترجمه سهراب ساعی، ماهنامه‌ی نگاه نو.
- ۱۷- مهندسین مشاور هامون‌پاد. ۱۳۷۱. تعیین خطوط استراتژی توسعه و عمران روستایی ایران (گزارش مرحله اول). تهران:
- ۱۸- وزارت برنامه و بودجه. ۱۳۶۸. اشتغال در جهان سوم. ترجمه احمد خزایی، تهران، وزارت برنامه و بودجه.
19. Deunert, R., Lennart, B., and Tiemeyer, B. 2006. Legislative effects on the development of surface water quality rural areas in northern Germany, Journal of Cleaner Production, 15(16): 1507-1513.