

ارزیابی تغییرات پیوندهای شهر و روستا در نظام توسعه پایدار ناحیه‌ای (مطالعه موردی شهرستان ری و حوزه نفوذ)

حسین توکلی کجانی^۱، علیرضا استعلاجی^۲، محسن رنجبر^۳

چکیده

در دهه های اخیر تحولات مهمی در راستای تقویت و بهبود ارتباط بین شهر و روستا و پیوند آن به عنوان مهمترین ابزار توسعه در نظام توسعه پایدار ناحیه ای رخ داده است. و این ارتباط و پیوند یکی از عملی ترین سیاست‌های ارتقاء در شاخص های مختلف محیطی، اجتماعی، اقتصادی و سلسله مراتب سکونتگاهی، تغییرات کمی و کیفی در بافت شهر و روستا بوده است. اگرچه شهرستان ری به عنوان یکی از شهرهای قدیمی، تاریخی، مذهبی، گردشگری و با شرایط خاص جغرافیایی می باشد و این خصوصیات، موجبات رشد پیرامونی و تبدیل پنج روستا به شهر طی سه دهه اخیر گردیده و زمینه تحولات گوناگون در ناحیه مورد نظر و حریم کلانشهر تهران شده است در این مقاله ضمن ارزیابی تغییرات و بررسی مناسبات در ساختار ناحیه ای شهرستان ری و تجزیه و تحلیل داده ها و برداشت های میدانی و استفاده از نتایج طرح ها و سندهای توسعه استان تهران و شهرستان ری و همچنین حریم تهران می توان یافته های پژوهش را اینگونه مطرح نمود که تفاوت بین شاخص های اداری، سیاسی، طبیعی، اقتصادی، جمعیتی، سبک زندگی و الگوهای رفتاری ساکنین در مطالبه نوع امکانات در روستاها تبدیل شده به شهر مشهود بوده و عدم وجود پیوند و ارتباط یکسان بین شهر و روستا و اینکه با یک نگاه و بدون شناخت دقیق از محیط های پیرامونی نمی توانیم زمینه تحقق طرح های فرادست را فراهم آورد، لزوم وضع قوانین با رویکرد و اهداف جدید در ایجاد مدیریت یکپارچه در اینگونه نواحی که با شرایط خاص رشد نموده اند، بویژه قرار گرفتن در کنار پایتخت جهت رسیدن به توسعه پایدار ضروری به نظر می رسد.

کلیدواژگان: پیوند، تبدیل، شهر و روستا، توسعه پایدار ناحیه ای، شهرستان ری، حوزه نفوذ.

۱. دانشجوی دکتری جغرافیا و برنامه ریزی روستایی، واحد یادگار امام خمینی (ره) - شهر ری، دانشگاه آزاد اسلامی، تهران، ایران.

۲. استاد جغرافیای انسانی، واحد یادگار امام خمینی (ره) - شهر ری، دانشگاه آزاد اسلامی، تهران، ایران (نویسنده مسئول).

ali_estelaji@yahoo.com

۳. دانشیار گروه جغرافیا، دانشگاه آزاد اسلامی، واحد یادگار امام خمینی (ره)، شهر ری، ایران

مقدمه

بر اساس پیش‌بینی‌ها جمعیت شهری جهان به زودی ۶/۲۹ میلیارد نفر خواهد رسید که ۶۹ درصد از کل جمعیت جهان را در سال ۲۰۳۰ تشکیل خواهد داد (سازمان ملل، ۲۰۱۰). بخش بزرگی از جمعیت شهری در مناطق پیراشهری زندگی می‌کنند، بنابراین چگونگی مدیریت پیراشهر نشینی به عنوان یکی از موضوعات کلیدی در برنامه ریزی فضایی و توسعه پایدار شهری در قرن بیست و یکم مطرح شده است (رائو ۲۰۱۳: ۶۸). شکل‌گیری تعداد زیادی شهرهای کوچک اندام و فاقد توان خدمت‌رسانی گروهی از روستاهای خرد و پراکنده سبب شده است که شاهد شکل‌گیری قطب ناحیه‌ای باشیم که بیش از آن که در پی تثبیت و تقویت جایگاه خود به عنوان مرکز یک ناحیه روستایی باشند، در اندیشه توسعه بازار کالاهای غیر منقولی مانند زمین و مسکن بوده و در پی آن هستند که در جهت خلاف مأموریت واقعی و اصیل خود به عنوان مرکز ارائه خدمات برتر به روستاهای پیرامونی، به حیاط خلوت دلالت و بورس بازان زمین تبدیل شده و علاوه بر از دست دادن توان و کارکرد تولیدی خود درگیر معضلات زیست محیطی فراوان شوند البته در انتهای ثبت طولی رو به فزونی شهرهای کشور یا به عبارتی در حاشیه نظام برنامه ریزی شهری کشور قرار گیرند (سرور، ۱۳۸۹).

بررسی وضعیت شهرنشینی طی شش دهه گذشته در کشور ما حاکی است، ایران به عنوان کشوری در حال توسعه طی دهه‌های گذشته به شدت متأثر از روند شهرنشینی بوده است. بررسی روند شهرنشینی بر مبنای سرشماری‌های عمومی نفوس و مسکن ۱۳۹۵-۱۳۳۵ بیانگر رشد شتابان شهرنشینی در کشور است، در شش دهه مورد بررسی به صورت مداوم، شهرنشینی در حال افزایش و در مقابل از سهم روستانشینی کشور کاسته شده است، چنانچه سهم جمعیت شهر نشین کشور طی روندی مستمر از ۳۱/۴ درصد در سال ۱۳۳۵ به ۷۴ درصد کل جمعیت کشور در سال ۱۳۹۵ رسیده است به نظر می‌رسد رشته سریع شهرنشینی در ایران بیش از هر چیز متأثر از رشد و افزایش جمعیت کشور نیز جریان مداوم مهاجرت از مناطق بیشتری به مناطق شهری است (نقش کلیک، ۱۳۹۷).

با توجه به مساله مذکور به عقیده برنامه‌ریزان مذکور راهبرد توسعه روستا شهرها و شهرهای کوچک از جمله راهبردهایی است که با رویکرد فضایی قادر است ضمن تعادل بخشی در نظام استقرار سکونتگاه‌ها و فعالیتهای اقتصادی نقش مهمی را در تحرک بخشی نواحی روستایی ایجاد و اشتغال و متنوع سازی فعالیتها داشته باشند. (خلیفه ۱۳۹۵).

با توجه به الحاق روستاها به شهر، روستاهایی که طی سالیان دراز با حفظ روابط و پیوندهای متقابل در جوار شهرها به حیات خود ادامه دادند امروز به محله‌هایی از شهر تبدیل شده‌اند، اما این سکونتگاه‌ها به دلیل نداشتن همبستگی اجتماعی، فرهنگی و اقتصادی، کالبدی با شهر، درعین همبستگی فیزیکی، محیط زیست متفاوتی را برای ساکنان به وجود می‌آورند و کیفیت محیط شهری متفاوتی دارند. از سوی دیگر شهرها به دلیل داشتن جمعیت رو به تزاید و تعامل فضایی و روابط عملکردی، همواره دگرگونی‌ها و تغییرات عمده‌ای را بر نواحی پیرامونی خود تحمیل می‌کنند که کشورهای در حال توسعه از جمله ایران با این مسئله مواجه هستند (قادرمرزی و همکاران ۱۳۹۲، ۴۱ ابراهیم زاده و همکاران ۱۳۸۹: ۴۷).

در ایران نیز با شکست سیاست به رشد تبعات منفی ناشی از آن بعد از جنگ سیاست کلی به سمت توسعه روستا، شهری به خصوص راهبردی و فردی حرکت نمود. مبنای این راهبرد تمرکز سرمایه‌گذاری‌ها در سکونتگاههای انسانی با تاکید بر استراتژی توسعه بر محور شهری و تامین حداقل شرایط برای مردم روستایی است که آنها را قادر می‌سازد تا جوامع روستایی خود را به توسعه اجتماعی، اقتصادی برسانند (زیادی ۱۳۸۳ ص ۱۵۶). سکونتگاه‌ها امروزه به

صورت نظام‌های باز عمل می‌کنند بویژه سکونتگاه‌های شهری و روستایی به دلیل روابط متنوع و گسترده که با هم دارند به شدت تحت تأثیر یکدیگر و به هم وابستگی و نیاز دارند (رضوانی ۱۳۸۳).

یکی از ویژگی‌های شهری تهران، گسترش سکونتگاه‌ها در همین شهر، تعداد رو به افزایش مهاجرانی است که قادر به زندگی در شهر تهران نیستند کسانی که در جستجوی شرایط زندگی بهتر به خارج از شهر تهران نقل مکان کردند. این امر به تمرکز ساخت و سازهای جدید شهری در روستاها و شهرک‌های موجود در حومه شهر نیز به ایجاد سکونتگاه‌های جدید منتشر شده است (مدنی ۱۳۸۱ ص ۱۹۰).

تحولات ساختاری و کارکردی روستاهای اطراف کلانشهرهای کشور به ویژه شهرهای مذهبی و دارای سابقه تاریخی با گسترش فیزیکی روبرو بوده اند که عمده مهاجرت‌ها در چهار دهه اخیر به پیرامون شهرها رخ داده است و تأثیر بسزایی در روستاهای اطراف تهران به ویژه شهرستان ری داشته است. در جریان تبدیل روستاها به شهر که بر اساس تغییر قوانین یا رشد جمعیتی، تغییر کاربری انجام و رشد تدریجی ساخت و ساز رخ داده است که در این پژوهش حاضر ارزیابی تغییرات پیوندهای شهر و روستا در توسعه پایدار ناحیه‌ای در شهرستان ری و حوزه نفوذ و روستاهای تبدیل به شهر شده مورد بررسی قرار گرفته که این تبدیل در عوامل مختلف مدیریت روستایی شهری و شهرسازی تأثیرگذار بوده است و در ارتباط بین ناحیه مذکور با مجموعه شهری کلان شهر تهران و مناطق مذکور تغییراتی را به همراه داشته است.

در سالهای اخیر تحقیقات فراوانی در زمینه عمومی نقش و جایگاه شهرهای کوچک و روستاها در برنامه‌های توسعه به ویژه در توسعه منطقه‌ای و روستایی و نیز در ارتباط با فرایند تبدیل روستا به شهر و نقش آن در سطوح ملی، منطقه‌ای و محلی در قالب پایان نامه‌های کارشناسی ارشد و رساله‌های دکتری دانشگاه‌های مختلف کشور و نیز مقالات و طرح‌های تحقیقاتی مختلف صورت پذیرفته است.

به طور کلی تحقیقات صورت پذیرفته در این حوزه را می‌توان به سه دسته کلی تقسیم بندی نمود:

الف) تحقیقاتی که راجع به نقش و اهمیت شهرهای کوچک و ساماندهی فضایی و توسعه ملی منطقه‌ای و (روستایی) انجام پذیرفته است. ب) تحقیقاتی که راجع به نقش و اهمیت روستا شهرها در توسعه روستایی و ناحیه‌ای صورت پذیرفته است. ج) تحقیقاتی که راجع به پدیده تبدیل روستا به شهر و تأثیرات مختلف ناشی از آن صورت پذیرفته است (سمیعی پور، ۱۳۹۲).

شهرنشینی به انتقال جمعیت از مناطق روستایی به مناطق شهری، افزایش تدریجی نسبت به افراد ساکن شهرها و راه‌هایی که هر جامعه خود را با این تغییرات وفق می‌دهد، گفته می‌شود. این جریان تغییراتی را در ساخت فضای داخلی شهرها به وجود می‌آورد (حمدی و امیر انتخابی، ۱۳۸۹). توسعه پایدار در جهت ایجاد تعادل میان توسعه پایدار در حقیقت ایجاد تعادل میانه محیط‌زیست است. در سال ۱۹۸۰ برای نخستین بار نام توسعه پایدار در گزارش سازمان جهانی حفاظت از منابع طبیعی آمد. این سازمان در گزارش خود با استراتژی حفظ منابع طبیعی این واژه را برای توصیف وضعیتی به کار برد که توسعه نه تنها برای طبیعت مضر نیست بلکه به یاری آن هم می‌آیند (Absalyamove 2015). پایداری می‌تواند چهار جنبه داشته باشد: پایداری در منابع طبیعی، پایداری سیاسی، پایداری اجتماعی و پایداری اقتصادی. در حقیقت توسعه پایدار تنها بر جنبه زیست محیطی اتفاقی تمرکز ندارد بلکه به جنبه‌های اجتماعی و اقتصادی آن هم توجه می‌کند و توسعه پایدار محل تلاقی جامعه، اقتصاد و محیط زیست است (رضوانی ۱۳۸۹).

در توسعه پایدار روستایی توجه به عوامل زیست محیطی از اهمیت بسیاری برخوردار می‌باشد. توسعه پایدار روستایی که از اهداف اساسی سیاست‌گذاری‌های کلان در همه کشورها و به خصوص در ایران است. توسعه پایدار یک

مفهوم کلی و در ارتباط با ابعاد مختلف زندگی روستاییان و همچنین رابطه این ابعاد با محیط پیرامون است (رضوانی ۱۳۸۳، ۲۱۱).

رشد و گسترش بی‌رویه کلانشهری، زمینه‌ساز پدیده‌های خوردگی چشم اندازهای محیطی، خزش شهری، برپایی محیط‌های روستا، شهری و مانند آن است. این مسئله مبین عرصه‌های روستایی-شهری، در دو نکته ظاهراً متضاد اما هم‌پیوند خلاصه می‌شود:

الف) نبود ارزش و تسهیلات شهری، کمبود زیرساخت‌های مناسب، خدمات، مقررات و مانند آن؛

ب) ارزش و معیارهای رو به افول روستایی، مانند قیمت زیاد زمین، کمبود خاک حاصلخیز، همیاری، تجارت اجتماعی و مانند آن.

ساکنان این گونه عرصه‌ها از یک سو به فضاهای روستایی و از سوی دیگر به فضاهای شهری تعلق دارند. این مسئله شیوه زندگی و خرده فرهنگ ویژه دوگانه‌ای را مطرح می‌کند (سعیدی و حسینی حاصل ۱۳۸۶، ۱۶).

رویکرد نظری

روند تبدیل روستاها به شهر در دوران معاصر همواره دچار تغییرات بوده است به گونه‌ای که اندیشمندان، برنامه ریزان شهری و روستایی، نخبگان و صاحب نظران این مسئله مهم را به عنوان یک چالش جدی در توسعه پایدار که برگرفته از عوامل اجتماعی، اقتصادی، فرهنگی و جمعیتی که در آینده فضای شهری جدید نقش روستاها چه خواهد شد و چه رابطه‌ای بین شهر و روستا به وجود می‌آید.

روستا-شهر نقاط روستایی بزرگ یا نقاط شهری شده روستایی و یا حومه‌های شهری می‌باشند که دارای نقش مکان مرکزی نسبت به روستاهای پیرامونی بوده و برخی از کارکردهای اداری، سیاسی، اجتماعی، فرهنگی و اقتصادی خود و روستاهای پیرامونی را تامین می‌کنند و با داشتن ساختارهای شهری و روستایی از مرحله گذار بین شهری و روستایی سیر نموده و معمولاً نقش غالب آنها خدماتی-کشاورزی می‌باشد (شکویی ۱۳۸۸، ۱۲۶).

شهر: شهر از دیدگاه سازمان ملل متحد کالبدی است برای فعالیتهای اجتماعی سازمان یافته که سه اصل مهم کالبد، فعالیتهای اجتماعی و سازمان یافتگی و روابط بین این سه را با هم بیان می‌کنند، شهر قانون جمعیتی با اهمیتی است که به هدف یک زندگی آمایش یافته است (حبیبی و پوراحمد ۱۳۸۴، ۱۳).

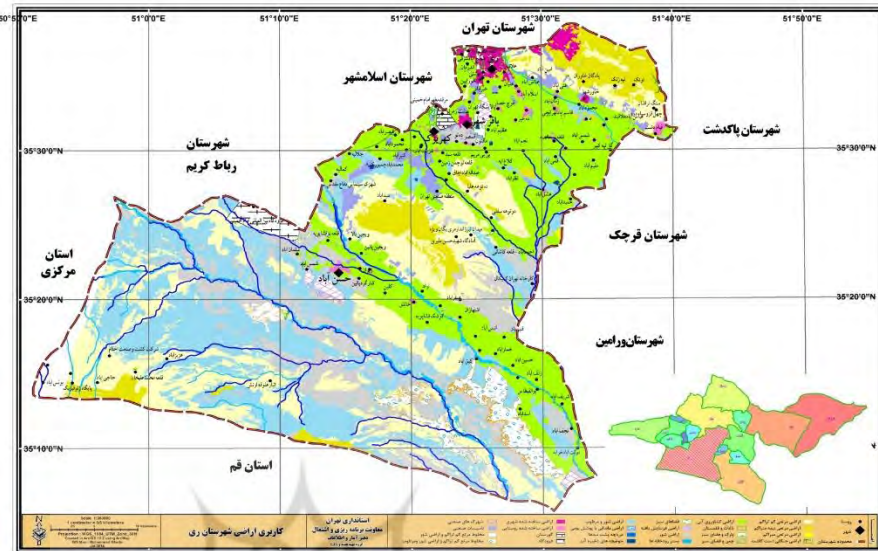
هرچند که شهر و روستا به عنوان دو نوع اصلی سکونتگاه‌های انسانی از نظر تاریخی، ساختار و کارکردهای سیاسی، فضایی، اقتصادی و اجتماعی همواره تفاوت‌های شخصی با یکدیگر داشته‌اند اما سرنوشت چند بعدی، متنوع و پویایی آنها باعث بوجود آمدن تعاریف متفاوت از شهر و روستا شده است (شکویی ۱۳۷۹، ۶۸).

روابط مقابل و پیوند میان شهر و نواحی روستایی به طور گسترده‌ای به عنوان عامل اصلی در فرآیند تغییرات اجتماعی و فرهنگی سطوح می‌باشد. با وجود این واقعیت بیشتر نظریه‌های توسعه و رویه‌های اجرایی به دوگانگی جمعیت و فعالیتهای نواحی شهری و روستایی تاکید دارد. مطالعه و بررسی روابط شهر و روستا به منظور درک مسائل شهرگرایی و پیدایش راه حل‌های مناسب جهت برقراری یک روند توسعه متعادل شهری و روستایی ضروری به نظر می‌رسد (رضوانی ۱۳۸۲، ۲۴).

بطور کلی و با توجه به شرایط مختلف سکونتگاه‌های شهری و روستایی و تغییر در شناخت معیارهای آنها از همدیگر در سالهای اخیر می‌توانیم این نوع از سکونتگاهها را چنین تعریف کنیم: روستا یک واحد جغرافیایی است که در آن پدیده‌های اجتماعی و طبیعی بطور چشم‌گیری درهم آمیخته‌اند (مه‌دوی ۱۳۸۷، ۴).

محیط مورد مطالعه

شهرستان ری و با قدمت هفت هزار ساله یکی از قدیمی ترین و تاریخی ترین شهر های جهان است. شهری محدوده‌ای از با مساحت ۲۰۷۰ کیلومتر مربع شهر ری را شامل می شود، در جنوب شهر تهران و متصل به پایتخت است جمعیت شهرستان بالغ ۸۶۸۴۶۸ هزار نفر است که ۷۴/۱۴٪ جمعیت در شهر و ۲۵/۸۶٪ در روستا ساکن هستند. جمعیت این شهرستان از برخی استانهای کشور بیشتر است.



منبع سند توسعه شهرستان ری

جدول ۱: تقسیمات کشوری شهرستان ری ۱۳۹۹، منبع: (<https://www.amar.org.ir>)

نام شهرستان	نام مرکز شهرستان	نام بخش	نام مرکز بخش	نام دهستان	نام مرکز دهستان	نام شهر
ری	مرکزی	ری	عظیمیه	اسلام آباد	ری	ری
				غنی آباد	ری	ری
	فشافویه	حسن آباد	کلین	حسن آباد	حسن آباد	حسن آباد
				کلین	کلین	کلین
	کهریزک	کهریزک	کهریزک	کهریزک	کهریزک	باقرشهر کهریزک
				خیامدشت	خیامدشت	خیامدشت
	خیاوران	خیامدشت	خیامدشت	خیاوران شرقی	خیامدشت	خیامدشت
				خیاوران غربی	قیامدشت	قیامدشت
	قلعه نو	قلعه نو	قلعه نو	قلعه نو	قلعه نو	قلعه نو
				چال طرخان	قلعه نو	قلعه نو

مرکز شهرستان شهر ری منطقه ۲۰ تهران است که جنوبی ترین منطقه شهری تحت مدیریت شهرداری تهران است که بر اساس قوانین مصوب مجلس به صورت یکپارچه با تجریش مرکز شهرستان شمیرانات توسط شهرداری تهران مدیریت می گردد و دارای جمعیت ۴۴۵ ۳۷۸ نفر و وسعت ۲۳ کیلومتر مربع می باشد و دارای ۷ ناحیه شهری است.

حریم پایتخت عرصه به وسعت تقریبی ۵۹۱۸ کیلومتر مربع شامل شهرستان های کنونی تهران ری، شمیرانات و رباط کریم و بخش های قدس و مرکزی از شهرستان شهریار به استثنای دهستان جوقین می باشد. البته این حریم به دلیل مغایرت قانونی تا حال حاضر اجرایی نگردیده است و ناحیه مورد مطالعه نیز در این حوزه قرار دارد حوزه شهری حسن آباد این حوزه شهری متشکل از شهر حسن آباد به عنوان مرکز جمعیتی است که از الحاق آبادی‌هایی چون شمس آباد، کنارگرد بالا، کلین، کنارگرد پایین، خانلق بخش فشافویه است باقرشهر یکی از سکونتگاه‌های پیرامون تهران و ری است و از دهه ی ۴۵ تاکنون به دلیل همجواری با شهر تهران و تأثیر پذیری از تحولات اجتماعی و اقتصادی نظام شهری ایران تحولات جمعیتی شدیدی را پشت سر گذاشته است. شهر کهریزک از تلفیق چهار روستای قلعه سنگی، تبااین، کریم‌آباد موقوفه در قلعه شیخ با روستای کهریزک موجودیت یافته است قیامدشت جز سکونتگاه‌های جنوب شرق تهران و شرق شهرستان ری که در دهه ۶۰ و ۷۰ بیشترین مهاجرت پذیری و توسعه کالبدی را شاهد بوده است، این روستا بر اساس قانون تبدیل روستاهای مراکز بخش به شهر سال ۹۶ تبدیل به شهر گردید قلعه نو یکی از روستاهای بخش قلعه نو که در سال ۹۸ تبدیل به شهر گردیده قدمت قلعه نو به صد سال می رسد هسته‌ای اولیه در مرکز بافت روستا شکل گرفته است.

یافته های پژوهش

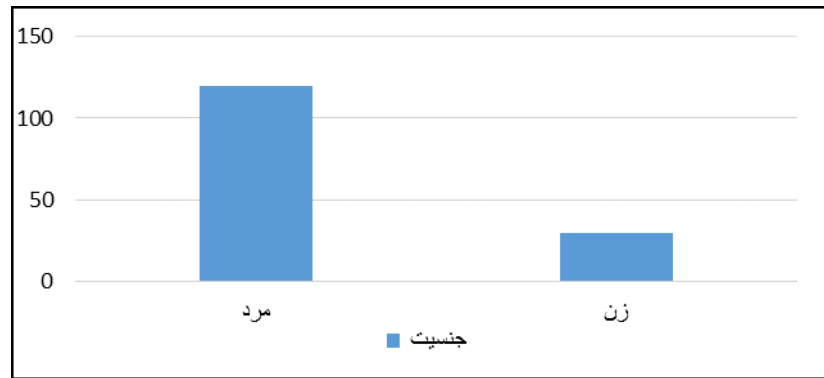
ارزیابی تبدیل روستا به شهر و پیوندهای آن در نظام توسعه ناحیه ای در پژوهش حاضر برای بررسی و ارزیابی پیوند های شهر و روستا و ۵ روستا تبدیل شده به شهر در شهرستان ری، حسن آباد، باقرشهر، کهریزک قیامدشت و قلعه نو مورد بررسی قرار گرفته است و با توجه به قرار داشتن پنج شهر فوق در حریم کلانشهر تهران (پایتخت) تجزیه و تحلیل داده ها به جهت کاربردی شدن از نتایج مطالعات طرح حریم کلانشهر تهران و سند توسعه شهرستان ری و تلفیق آن با پرسشنامه های میدانی، تحقیق و تحلیل های انجام گرفته، روش دلفی و برداشت های میدانی نتایج به شرح ذیل مورد تجزیه و تحلیل قرار گرفت.

جدول ۲: توزیع فراوانی و درصد پاسخ‌های نمونه آماری به سؤال جنسیت

جمع	زن	مرد	نوع پاسخ‌ها	
			کمیت پاسخ‌ها	فراوانی
۱۵۰	۳۰	۱۲۰		فراوانی
۱۰۰	۲۰	۸۰		درصد

منبع: یافته‌های پژوهش

با توجه به جدول بالا، ۱۲۰ نفر از پاسخگویان مرد و ۳۰ نفر از پاسخگویان زن هستند. به عبارتی حدوداً ۸۰ درصد از نمونه آماری متعلق به مردان و ۲۰ درصد از نمونه آماری متعلق به زنان می‌باشد.



نمودار ۱: تقسیم جامعه آماری پژوهش بر اساس متغیر سن

متغیر سن

تا ۳۰ سال □ ۳۰-۴۰ □ ۴۰-۵۰ □ ۵۰-۶۰ □ بالای ۶۰ سال □

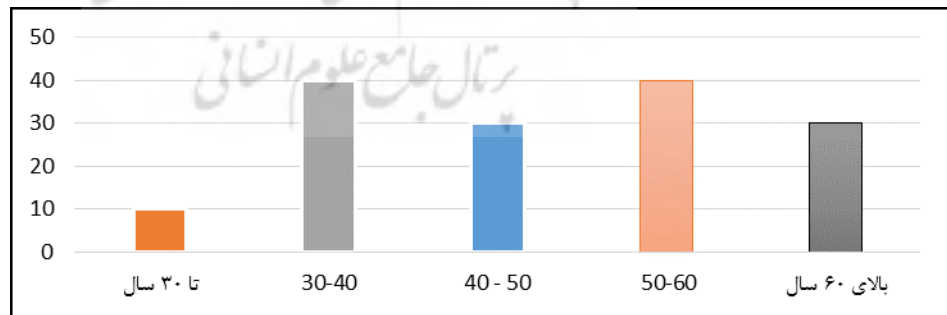
پاسخ‌های به دست آمده از پرسشنامه‌های جمع‌آوری شده، برای سؤال فوق به صورت جدول شماره (۳) می‌باشد.

جدول ۳: توزیع فراوانی جامعه آماری پژوهش بر اساس متغیر سن

جمع	بالای ۶۰ سال	۵۰-۶۰ سال	۴۰-۵۰ سال	۳۰-۴۰ سال	تا ۳۰ سال	نوع / پاسخ‌ها / کمیت پاسخ‌ها
۱۵۰	۳۰	۴۰	۳۰	۴۰	۱۰	فراوانی
۱۰۰	۲۰	۲۶/۷	۲۰	۲۶/۷	۶/۷	درصد

منبع: (یافته‌های پژوهش)

بر اساس جدول بالا ۱۰ نفر از پاسخگویان تا ۳۰ سال سن داشتند و ۴۰ نفر از ۱۵۰ نفر پرسش شونده‌گان سنی بین ۳۰-۴۰ سال و از همین تعداد نیز ۳۰ نفر بین ۴۰-۵۰ سال سن و در نهایت ۴۰ نفر بین ۵۰-۶۰ سال و ۳۰ نفر نیز بالای ۶۰ سال سن داشتند. به عبارتی بیشتر پاسخگویان مربوط به گروه بین ۳۰-۴۰ و نیز ۵۰-۶۰ سال می‌باشد و کمترین آن‌ها مربوط به سنین تا ۳۰ سال می‌باشد که نشان دهنده در نظر گرفتن تجربه در کنار علم و دانش در انتخاب جامعه آماری پژوهش بوده است.



نمودار ۲: توزیع سنی جامعه آماری پژوهش

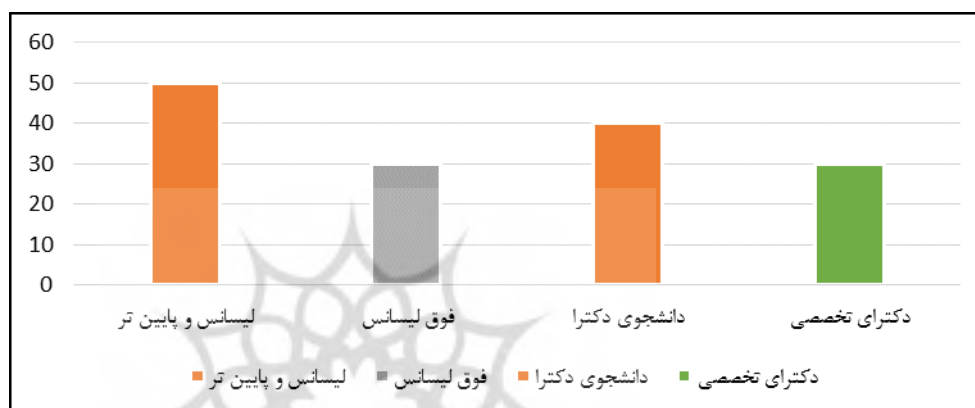
تفکیک جامعه آماری از نظر متغیر مدرک دانشگاهی

لیسانس و پایین‌تر □ فوق‌لیسانس □ دانشجوی دکتری □ دکتری تخصصی □
پاسخ‌های مندرج در پرسشنامه‌های جمع‌آوری شده برای سؤال فوق به صورت جدول شماره ۴ است:

جدول ۴: توزیع فراوانی و درصد پاسخ‌های نمونه آماری به سؤال سطح تحصیلات

جمع	دکتری تخصصی	دانشجوی دکتری	فوق لیسانس	لیسانس و پایین‌تر	نوع پاسخ‌ها کمیت پاسخ‌ها
۱۵۰	۳۰	۴۰	۳۰	۵۰	فراوانی
۱۰۰	۲۰	۲۶/۷	۲۰	۳۳/۳۳	درصد

منبع: یافته‌های پژوهش



نمودار ۳: درصد پاسخ‌های نمونه آماری به سؤال سطح تحصیلات

بر اساس جدول و نمودار فوق‌الذکر، ۵۰ نفر از پاسخگویان را لیسانس، ۳۰ نفر از پاسخگویان را فوق‌لیسانس، ۴۰ نفر نمونه را دانشجوی دکتری و ۳۰ نمونه را دکتری تخصصی تشکیل داده است.

مختصات سؤالات

جدول زیر تفکیک آماری سؤالات پرسشنامه با توجه به متغیرهای نظام توسعه پایدار ناحیه‌ای تحولات کالبدی و جمعیتی حریم کلان شهر تهران و شهرستان ری ناشی از ارزیابی تغییرات پیوندها در روند تبدیل روستا به شهر بر اساس فراوانی و درصد مشاهده می‌گردد:

جدول ۵: یافته‌های پژوهش

جم	بدون پاسخ		کاملاً نادرست		نادرست		بی‌نظم		تا حدی درست		درست		جمع
	درصد	فراوانی	درصد	فراوانی	درصد	فراوانی	درصد	فراوانی	درصد	فراوانی	درصد	فراوانی	
۱۵۰	۶/۷	۱۰	۶/۷	۱۰	۱۳/۳	۲۰	۶/۷	۱۰	۳۳/۳	۵۰	۳۳/۳	۵۰	۱
۱۵۰	۶/۷	۱۰	۶/۷	۱۰	۶/۷	۱۰	۱۳/۳	۲۰	۴۰	۶۰	۲۶/۷	۴۰	۲
۱۵۰	۳/۳	۵	۶/۷	۱۰	۳/۳	۵	۶/۷	۱۰	۴۶/۷	۷۰	۳۳/۳	۵۰	۳
۱۵۰	۶/۷	۱۰	۳/۳	۵	۳/۳	۵	۶/۷	۱۰	۲۶/۷	۴۰	۵۳/۳	۸۰	۴

۱۵۰	۱۳/۳	۲۰	۱۰	۱۵	۱۰	۱۵	۱۳/۳	۲۰	۲۶/۷	۴۰	۲۶/۷	۴۰	۵
۱۵۰	۶/۷	۱۰	۶/۷	۱۰	۱۳/۳	۲۰	۲۰	۳۰	۳۳/۳	۵۰	۲۶/۷	۳۰	۶
۱۵۰	۶/۷	۱۰	۱۳/۳	۲۰	۶/۷	۱۰	۶/۷	۱۰	۳۶/۷	۵۵	۳۰	۴۵	۷
۱۵۰	۶/۷	۱۰	۱۰	۱۵	۶/۷	۱۰	۱۰	۱۵	۲۰	۳۰	۴۶/۷	۷۰	۸
۱۵۰	۶/۷	۱۰	۳/۳	۵	۳/۳	۵	۶/۷	۱۰	۳۶/۷	۵۵	۴۳/۳	۶۵	۹

در این مرحله با ارزیابی تغییرات پیوندهای شهر و روستا در نظام توسعه پایدار ناحیه ای شهرستان ری و حوزه نفوذ و سپس با معرفی معیارهای مورد مطالعه اقدام به بررسی و رتبه‌بندی شاخص‌ها کرده تا مشخص گردد که کدامیک از تغییرات رتبه اول را دارند. در نهایت اینکه در این مرحله تعداد نه شاخص که در ناحیه مورد مطالعه به اذعان کارشناسان فراوانی بیشتری یافته‌اند، بررسی شده تا در ادامه جایگاه هر یک از آن‌ها در نظام توسعه پایدار ناحیه‌ای مشخص خواهد شود.

جدول ۶: شاخص‌های مورد بررسی

مهاجرت و تغییر توازن روستا نشینی به شهر نشینی
افزایش سرانه های آموزش، فرهنگی، زیست‌محیطی، درمانی، رفاهی، خدماتی شهری نسبت به موقعیت روستایی و بویژه تغییرات در میزان سطح سواد جامعه
نحوه ارتباط حمل و نقلی ساکنین روستاها تبدیل به شهر با مرکز شهرستان ری و کلانشهر تهران
تغییر سیما، کالبد، فرم و الگوی روستایی به شهری و نقش آن در میزان تعلق خاطر و امیدواری به پیشرفت، ساکنین به شهر محل سکونت
ارتباط رشد حاشیه‌نشینی و سکونت غیررسمی با افزایش تغییرات کاربری اراضی، زراعی و باغی
تاثیر قیمت زمین و مسکن با افزایش درآمد و بالا رفتن رشد اقتصادی شهری
افزایش زمین های ساخته شده پیرامون شهرها و روستاها واقع شده در ناحیه مورد مطالعه
اختلاط کاربری‌های مسکونی و کشاورزی، خدماتی، کارگاهی و صنعتی
بهبود کیفیت امکانات و خدمات در رابطه آن با تغییر افزایش هزینه های زندگی و تغییرات در فرصتهای شغلی و نوع مشاغل

یافته های تحلیل

در ارزیابی تحولات سکونتگاههای روستایی بر اساس شاخص های نه گانه که برگرفته از مسائل مدیریت شهری، اقتصادی، اجتماعی و زیست محیطی بوده و در بررسی در ناحیه مورد مطالعه با یکدیگر متفاوت بوده است به نحوی که هر چه میزان رشد جمعیت غیر بومی شبیه به مهاجرت باشد زمینه موضوعات شاخص ها از بعد منفی مورد اشاره بیشتر مشهود می باشد. و همچنین در روند تحولات جمعیت مورد مطالعه نسبت به سایر مناطق استان تهران به ویژه در در غرب استان تهران بسیار کند گردیده است و بویژه نسبت به دهه ۷۰ بسیار کنترل شده است در رویکردهای مورد بررسی جمعیتی به نحوی مدیریت شده می باشد .

البته از عوامل متعدد که در بررسی های منطقه مورد مطالعه می توان اذعان کرد بالا رفتن کیفیت زندگی و افزایش سرانه های آموزشی، درمانی، بهداشتی و رفاهی، تغییر فعالیت هایی از تولیدی و محلی به صنعتی و خدماتی، افزایش شغل های کاذب، درآمد ساکنین و بالا رفتن هزینه های زندگی شهری و کاهش فقر، توسعه زمین ها پیرامون، شدت

گرفتن تغییر کاربری اراضی زراعی و با رشد قیمت زمین و مسکن، تنیده شدن کاربری های صنعتی کارگاهی کشاورزی با مسکونی تجاری تحلیل رفت و آمد ساکن با مرکز شهرستان ری و تهران بالارفتن میزان تعلق خاطر ساکنین به منطقه سکونتگاهی شهری و کاهش اشتیاق مهاجرت به تهران و شهری در دهه اخیر، تقویت و بهبود تعامل شهرهای بزرگ با شهرهای پیرامونی بوده است. در این راستا شهرستان ری در دهه اول انقلاب اسلامی با یک شهر اداره می‌شد و پس از آن در دهه های مختلف با ایجاد شهرها، شاهد ارتباط بین پیوند شهر و روستا می‌باشیم. تعداد بی‌شمار روستاهای بزرگ در کنار شهرهای مذکور لزوم رابطه بین شهر و روستا به عنوان یک اصل مدنظر برنامه ریزی مدیریت شهری و شهرسازی قرار گیرد. با توجه به بررسی ها و برای اینکه بتوانیم به یک نتیجه کلی از رتبه شاخص مورد سنجش برسیم که نتیجه حاصل از آن منعکس کننده این مطلب است که بی‌اهمیت شدن ارتباط رشد حاشیه‌نشینی و سکونت غیررسمی با افزایش تغییرات کاربری اراضی، زراعی و باغی رتبه اول را بین شاخص‌های مورد ارزیابی به دست آورد از مسائل دیگر که در رتبه دوم قرار دارد تغییر سیما، کالبد، فرم و الگوی روستایی به شهری و نقش آن در میزان تعلق خاطر و امیدواری به پیشرفت ساکنین به شهر محل سکونت است اشاره کرد و در رتبه های بعدی مهاجرت و تغییر توازن روستا نشینی به شهر نشینی، افزایش سرانه های آموزش، فرهنگی، زیست‌محیطی، درمانی، رفاهی، خدماتی شهری نسبت به موقعیت روستایی و بویژه تغییرات در میزان سطح سواد جامعه، افزایش زمین های ساخته شده پیرامون شهرها و روستاها واقع شده در ناحیه مورد مطالعه، اختلاط کاربری های مسکونی و کشاورزی، خدماتی، کارگاهی و صنعتی، بهبود کیفیت امکانات و خدمات در رابطه آن با تغییر افزایش هزینه های زندگی و تغییرات در فرصتهای شغلی و نوع مشاغل، تاثیر قیمت زمین و مسکن با افزایش درآمد و بالا رفتن رشد اقتصادی شهری و نحوه ارتباط حمل و نقل ساکنین روستاها تبدیل به شهر با مرکز شهرستان ری و کلانشهر تهران که در رتبه‌های آخر قرار دارد اشاره کرد.

نتیجه‌گیری

بی‌تردید ارزیابی تحولات و تبدیل روستاهای شهرستان ری به شهر منجر به تحولات کمی و کیفی در ابعاد مختلف در ساختار و کارکرد نظام توسعه پایدار ناحیه‌ای شده است و در این زمینه علاوه بر ارتقاء جایگاه شهرستان در سلسله مراتب سکونتگاهی می‌توان به تغییرات کمی و کیفی دیگری همچون تغییر در بافت کالبدی روستا، کاربری اراضی، ساختار جمعیتی، درآمد، زیرساخت‌ها، تجهیزات، امکانات و خدمات رفاهی در ساختار آن اشاره نمود. به یقین، تحولات ساختاری ناشی از تبدیل روستاهای شهرستان ری به شهر در ابعاد مختلف کارکرد نظام توسعه پایدار ناحیه‌ای را نیز تحت تأثیر قرار داده و نهایتاً منجر به ایجاد الگوی ساختاری - کارکردی متفاوت با قبل شده است البته این تحولات در ۵ شهر مورد مطالعه نیز متفاوت می‌باشد. که در جهت شناخت ویژگی‌های محیط اجتماعی - انسانی همچون، تعداد، تراکم، توزیع فضایی جمعیت و ساختار اقتصادی، در کنار ساخت محیطی - اکولوژیکی یا به عبارتی بررسی توانمندی‌های بالقوه و بالفعل جمعیتی و اقتصادی، بخش مهمی از فرایند شناخت فضاهای سکونتگاهی و برنامه‌ریزی برای توسعه آن می‌باشد. لذا آگاهی از تغییرات حرکات و ترکیب جمعیتی فضاهای سکونتگاهی به علاوه فعالیت‌های اقتصادی، ضرورت ترسیم هوشیارانه‌تر خطوط نظام توسعه پایدار ناحیه‌ای می‌باشد. بر این اساس، انجام هرگونه اقدامی در راستای برنامه‌ریزی در سکونتگاه‌های انسانی به طور اعم و فضای سکونتگاهی مورد مطالعه به طور اخص، مستلزم توجه به ویژگی‌های جمعیتی - اقتصادی آن در گذشته، حال و آینده است، که نقش و اهمیت نیروها و عوامل شکل دهنده مدیریتی در روند تبدیل روستا به شهر را به نمایش می‌گذارد.

شرایط نسبتاً مناسب محیط طبیعی، موقعیت ارتباطی مناسب و تبدیل روستاهای شهرستان ری به شهر به ترتیب نقش مهمی در اسکان جمعیت، مرکزیت مکانی و پویایی نسبی شهرستان ری داشته است. بررسی وضعیت مهاجرت در شهرستان ری و مقایسه میزان مهاجرپذیری و مهاجر فرستی در طی دو دوره زمانی ۵ سال قبل و بعد از شهر شدن روستاها سه شهر قدیمی حاکی از این است که طی پنج سال بعد از شهر شدن مهاجر فرستی به میزان ۳۰ درصد کاهش یافته و مهاجرپذیری به میزان ۵۰ درصد افزایش یافته است.

تحلیل اطلاعات نشان داد که میزان امیدواری ساکنین شهرهای شهرستان ری به جز مرکز شهرستان منطقه ۲۰ که در این پژوهش مدنظر قرار نگرفته است نسبت به پیشرفت، توسعه و آبادانی شهر در آینده متوسط به بالا است. در بررسی و سیر تحول سواد برحسب ترکیب جنسی هر چند که همواره تعداد باسوادان مرد نسبت به زن در شهرستان ری فزونی داشته است، ولی بعد از تبدیل روستاهای شهرستان ری به شهر ما شاهد افزایش ۳۲/۸ درصدی تعداد باسوادان زن نسبت به قبل از نقش‌پذیری شهری می‌باشیم این در حالی است که طی همین دوره زمانی تعداد باسوادان مرد ۶ درصد افزایش یافته است. از مهم‌ترین عوامل مؤثر بر این افزایش باسوادی در بین زنان می‌توان به تبدیل روستاهای شهرستان ری به شهر و متعاقب آن افزایش کمی و کیفی امکانات آموزشی، و کاهش استفاده از نیروی کار زنان در فعالیت‌های مختلف و تغییرات فرهنگی اشاره نمود که در ارزیابی شاخص‌های مورد بررسی در رتبه بالا قرار گرفت. روستاهای شهرستان ری طی دوره‌های اخیر و متأثر از نقش‌پذیری شهری، دستخوش تغییراتی در زمینه‌های همچون کاهش بعد خانوار، افزایش خانوارها، افزایش اهمیت به فرزندان دختر و ... شده است.

در شهرستان ری نظام قشربندی اجتماعی به تبع دیگر تحولات، دچار تغییر گردیده است. برخی از اقشار طی سال‌های اخیر از جامعه شهرستان ری حذف شده و با تبدیل روستا به شهر اقشار جدیدی به همراه داشته است. نظام مدیریت در شهرستان ری طی سال‌های گذشته دچار تغییر و تحولاتی شده است و متأثر از سیاست تبدیل روستاهای شهرستان ری به شهر شاهد افزایش نقش شوراهای اسلامی شهر و مدیران باتجربه در مدیریت شهرستان ری نسبت به قبل از شهر شدن بوده‌ایم. بعد از تبدیل روستاهای شهرستان ری به شهر گذراندن اوقات فراغت در بین گروه‌های مختلف سنی در شهرستان ری دچار تغییر و تحول شده است و بنا به اصطلاح خودشان شهری و دچار نگاه جدید شده است. بررسی روند همیاری‌ها و نحوه آن در شهرستان ری حاکی از این است که با گذر زمان و متأثر از ورود تکنولوژی و نهایتاً تبدیل شهرستان ری به شهر انواع همیاری‌های سنتی کمرنگ‌تر شده‌اند. با تبدیل روستاها به شهر نیازهای جدید احتیاج به همیاری، همچون حفظ و نگهداری میداين و فضاهای عمومی، پاکیزگی و تمیز نگه‌داشتن شهر و ... ایجاد شده است.

از تحولات به وجود آمده در بخش اقتصاد آن پس از تبدیل روستا‌های به شهر در شهرستان ری می‌توان به موارد زیر اشاره کرد:

نتایج مطالعات میدانی نشان می‌دهد که در دهه ۷۰ مشاغل اصلی سرپرست خانوار در شهرهای شهرستان ری به ترتیب کشاورزی، خدماتی، کارگری و صنعت بوده، لازم به ذکر است که سمت و سوی تحولات بعد از تبدیل روستاها به شهر در شهرستان ری به شهر به نفع فعالیت‌های خدماتی و کارگری و افزایش تعداد کارمندان بوده و از فعالیت‌های کشاورزی، دامداری، صنعت و شغل‌های کاذب کاسته شده است.

بافت عمومی سکونتگاه‌های روستایی بیانگر شکل، فرم و الگوی حاصل از تأثیرگذاری عوامل گوناگون در عرصه روستا و نحوه ارتباط و کنش متقابل این عناصر است. همچنین بافت کالبدی این سکونتگاه‌ها نمایانگر نحوه نظم‌پذیری مسکن‌ها و استقرار اراضی زراعی و نیز چگونگی قرار گرفتن راه‌ها، میداين و شبکه معابر در کنار یکدیگر براساس اصول بوده است. در مجموع مراجعات ساکنین شهرهای شهرستان ری به تهران در ارتباط با امور اقتصادی بعد از

شهر شدن بیشتر شده و در رابطه با امور اداری، آموزشی و بهداشتی کمتر شده است البته این در روستاهای پیرامون شهرها نیز تاثیرگذار بوده است.

پس از تبدیل روستاها به شهر در شهرستان ری، تعداد وسایل نقلیه و افزایش مسافرت‌های روزانه به شهر در ارتباط با فعالیت‌هایی همچون تهیه مایحتاج زندگی مانند خرید پوشاک، خرید لوازم منزل افزایش داشته است، لازم به ذکر است که تبدیل روستا به شهر باعث کاهش مراجعات ساکنین شهرها و روستاهای شهرستان ری برای گرفتن خدمات اداری، آموزشی و بهداشتی به دیگر سکونتگاههای شهری به جنوب تهران و شهرری شده است.

عوامل انسانی مثل فضا و ابزار کار، توان اقتصادی یا قدرت خرید خانوار، عوامل اجتماعی و فرهنگی و تحولات آن‌ها در سال‌های اخیر و مخصوصاً پس از تغییرات روستاها به شهر باعث تأثیراتی همچون کشیده شدن بافت جدید، تخلیه بافت قدیمی شهر، گسترش ساخت‌وسازهای مقاوم به سبک شهر و ... شده است. نزدیکی شهرری و شهرهای ایجاد شده به شهر تهران باعث شده که شهرستان ری در زمینه‌های مختلفی همچون الگوی مسکن، نوع معماری مصالح ساختمانی، شیوه زندگی و ... از این شهر متأثر بشود.

از یافته‌های نهایی حاصل از تحلیل رتبه‌بندی شاخص‌های ارزیابی تغییرات پیوندهای شهر و روستا در نظام توسعه پایدار ناحیه‌ای در شهرستان ری و حوزه نفوذ می‌توان نتیجه گرفت که؛

بررسی وضعیت مهاجرت در شهرستان ری و مقایسه میزان مهاجرپذیری و مهاجرفرستی در طی دو دوره زمانی ۵ سال قبل و بعد از شهر شدن روستاها حاکی از این است که طی ۵ سال بعد از شهر شدن مهاجرفرستی به میزان ۳۰ درصد کاهش یافته و مهاجرپذیری به میزان ۵۰ درصد افزایش یافته است

تحلیل اطلاعات نشان داد که میزان امیدواری ساکنین شهرستان ری نسبت به پیشرفت، توسعه و آبادانی شهر در آینده متوسط به بالا می‌باشد.

در این پژوهش و باتوجه به مطالعات مجموعه شهری تهران خصوصاً در نظرات ارائه شده در حوزه شهرستان ری نشان دهنده آن بوده است که نابسامانی‌های موجود بیش از هر چیز ناشی از فقدان نگرش یکپارچه در نظام کنترل و هدایت مجموعه و به عبارتی در مدیریت مجموعه شهری است که در چالش‌ها و راهبردهای موجود نیز می‌بایست در این زمینه پرداخته شود.

تبدیل روستا به شهر در شهرستان ری و نقش آن در تعادل فضایی جمعیت و نیز تعدیل نظام سلسله مراتب شهری در این شهرها متفاوت است و ضرورت دارد نسبت به این شهرها با کارکردهای گوناگون نگاه مدیریتی توسعه‌ای داشت به شکلی که هدف گذاری و طرح ریزی کالبدی ناحیه‌ای شهری و براساس اصول توسعه پایدار و مدیریت یکپارچه شهری باشد به نحوی که شهر حسن آباد به عنوان یک سکونتگاه شهری بزرگ در جنوب تهران باتوجه به موقعیت مورد نظر قرار گیرد می‌تواند کارکرد خوبی به عنوان یک کانون شهری جمعیتی که در تعادل بخشی نقش مهمی داشته باشند.

باقرشهر و کهریزک باتوجه به تبعیت و شکل‌گیری هسته‌های اولیه و وابستگی و پیوند به شهرری و تهران و توسعه خطوط حمل و نقل مختلف و کارکردهای پیوسته با شهر تهران و تاثیرپذیری از تحولات اجتماعی مناسب، اقتصادی و نظام شهری می‌تواند جمعیت مازاد شهر تهران و منطقه ۲۰ را پوشش دهد. نکته دیگر در این دو نقطه شهری و باتوجه به عملکرد اقتصاد شهری در این شهرها می‌تواند این موضوع به عنوان الگوی مناسبی باشد که این دیدگاه هرچه درآمد پایدار در شهرها محقق گردد میزان تغییر کاربری اراضی زراعی و باغی در پیرامون شهرها کاهش پیدا می‌کند.

شهر قیامدشت باتوجه به نوپا بودن کارکرد خوبی در رضایت عمومی نسبت به زمان مدیریت شهری تهران بر این منطقه را به دنبال داشته است اما تصمیم گیری و پژوهش در شاخص های مورد اشاره را می بایست بعد از گذشت دو دوره مدیریت شهری ارزیابی نمود.

در پایان حریم کلان شهرها و روستاهای تبدیل شده به شهرها و ارتباط آن با پیوند شهرها و روستا در نقاط پیرامونی بوئژه کلان شهرها، پایتخت و اطراف شهرهای مذهبی همچون شهرستان ری بدلیل عدم مدیریت مناسب شهرداری تهران در زمان تصدی در ارایه خدمات به این نقاط و روستاها نیازمند سبب جدایی ۴ شهر از نقاط مورد مطالعه از مجموعه مدیریت شهری تهران شده است و در حال حاضر عمده روستاهای بزرگ در ناحیه مورد نظر درخواست بدنبال مدیریت مستقل می باشند که ضرورت تهیه و اجرای طرحهای توسعه و عمران ناحیه ای با رویکرد افزایش مشارکت مردمی، تدوین و تغییر و تبیین سیاستهای فوری درخصوص کنترل جمعیت پیرامون شهرهای بزرگ، زمینه سازی و ایجاد راهکارهای تقویت اقتصاد شهری در مدیریت شهرها به منظور جلوگیری از تغییر کاربری اراضی شهری و فروش تراکم ساختمانی، تدوین قوانین مدیریت یکپارچه شهری و شهرسازی و حذف قوانین زائد و ابلاغ یک سیاست مشخص جهت اداره حریم پایتخت و ناحیه مورد مطالعه ضروری به نظر می رسد.



منابع

۱. اردشیری، مهیار (۱۳۸۰)، شهر و توسعه پایدار، مجموعه مقالات، دانشگاه شیراز.
۲. اولین گزارش ملی توسعه انسانی جمهوری اسلامی ایران (۱۳۷۸)، سازمان برنامه و بودجه، مرکز مدارک اقتصادی، اجتماعی، ۱۳۷۸.
۳. بمانیان، محمدرضا و هادی محمودی نژاد (۱۳۸۷)، نظریه‌های توسعه کالبدی شهر، تهران: سازمان شهرداری‌ها و دهیاری‌های کشور، موسسه فر تهران
۴. توکلی کجانی حسین (۱۳۹۴) نقش ایجاد شهرداری های جدید در حریم کلان شهر تهران، (نمونه ی موردی باقر شهر) پایان نامه برای دریافت درجه کارشناسی ارشد دانشگاه یادگار امام ره استاد راهنما علیرضا استعلاجی
۵. حسین زاده دلیر، کریم و حسن هوشیار (۱۳۸۴)، مدرنیسم و تأثیر آن بر معماری و شهرسازی ایران، فصلنامه جغرافیا و برنامه‌ریزی، شماره ۱۹.
۶. حمدی، کریم و شهرام امیرانتخابی (۱۳۸۹)، کلان‌شهر تهران بزرگ و چالش‌های مدیریت شهری، فصلنامه جغرافیایی سرزمین، شماره ۲۶.
۷. رضوانی، محمدرضا (۱۳۸۹)، شهرگرایی و چشم‌انداز تمرکززدایی در شهر تهران، فصلنامه مدیریت شهری، شماره ۲۵.
۸. زاهدی، شمس السادات و غلامعلی نجفی (۱۳۸۵)، بسط مفهومی توسعه پایدار، فصلنامه مدرس علوم انسانی، شماره ۴۹.
۹. زنگنه شهرکی، سعید (۱۳۹۲)، فرایند تبدیل نقاط روستایی به شهر در مقیاس ملی و پیدایش پدیده خام شهرها، فصلنامه پژوهش‌های روستایی، شماره ۳، پاییز ۱۳۹۲ صص ۵۳۵-۵۵۷
۱۰. سرور، رحیم (۱۳۸۹)، بررسی روند تحولات و آینده‌نگری گسترش سکونتگاه‌های غیررسمی در منطقه شهری تهران، فصلنامه هفت شهر، شرکت عمران و بهسازی شهری ایران.
۱۱. سمعی، داود (۱۳۹۲)، تبدیل روستا به شهر و نقش آن در توسعه منطقه‌ای و تحولات نظام شهری مطالعه موردی: استان خراسان رضوی، پایان‌نامه جهت دریافت درجه کارشناسی ارشد جغرافیا و برنامه‌ریزی شهری، استاد راهنما: دکتر یعقوب زنگنه
۱۲. سند توسعه شهرستان ری (۱۳۹۶-۱۴۰۰)، سازمان مدیریت و برنامه ریزی استان تهران ۱۳۹۸
۱۳. شاریه، ژان برنار (۱۳۷۳)، شهرها و شهرها، آزمون‌ی در مناسبات شهر- روستا در جهان، نشر نیکا، مشهد.
۱۴. شیخ بیگلر، رعنا (۱۳۹۷)، خزش شهری، الحاق روستا به شهر و تحلیل اثرات و پیامدها از دیدگاه ساکنان (مطالعه موردی: روستاهای الحاقی به کلان شهر شیراز مجله پژوهش‌های جغرافیای انسانی شرکت بین المللی پردازش اطلاعات نقش کلیک شماره ۳ س ۶۸-۵۹۱)
۱۵. صرافی، مظفر (۱۳۷۹)، شهر پایدار چیست؟ فصلنامه تحلیلی پژوهشی، آموزشی مدیریت شهری، سال اول، سازمان شهرداری‌های کشور، وزارت کشور، تهران.
۱۶. صرافی، مظفر (۱۳۸۳)، مسئله‌ای به نام اسکان غیررسمی راه‌حلی به نام برنامه توانمندسازی، (شهرداری‌ها، شماره ۸)

۱۷. طرح توسعه و عمران (جامع) شهر کهریزک ۱۳۸۶ وزارت مسکن و شهرسازی
۱۸. طرح راهبردی - ساختاری حوزه شهری حسن‌آباد (۱۳۹۵)، وزارت راه و شهرسازی
۱۹. قدیانی، عباس (۱۳۸۴)، جغرافیای تاریخی ری (راگا)، انتشارات مدرس، چاپ دوم، انتشارات آرون، چاپ دوم، تهران.
۲۰. کهن (۱۳۷۶)، شاخص‌شناسی در توسعه پایدار، چاپ اول، شرکت چاپ و نشر بازرگانی.
۲۱. لینچ، کنت (۱۳۸۶)، روابط متقابل شهر و روستا در کشورهای در حال توسعه، ترجمه دکت محمدرضا رضوانی و داوود شیخی، انتشارات پیام، تهران.
۲۲. مرکز آمار ایران سرشماری‌های عمومی نفوس و مسکن ۱۳۳۵ تا ۱۳۹۵.
۲۳. ملکی، سعید و صفیه دامن باغ (۱۳۹۲)، ارزیابی شاخص‌های توسعه پایدار شهری با تأکید بر شاخص‌های اجتماعی، کالبدی و خدمات شهری (مطالعه موردی: مناطق هشت‌گانه شهر اهواز)، فصلنامه مطالعات برنامه‌ریزی شهری، شماره ۳.
۲۴. مولدان، بدریج و سوزان بیلهارز (۱۳۸۱)، شاخص‌های توسعه پایدار، ترجمه نشاط حداد تهرانی و دیگران، تهران، انتشارات سازمان حفاظت محیط‌زیست.
۲۵. مرکز آمار ایران، (۱۳۹۶)، نتایج سرشماری عمومی نفوس و مسکن سال ۱۳۹۵ به تفکیک تقسیمات کشوری.
26. Absalyamov, T. (2015). The Influence of Cultural and Sport Mega-events on Sustainable Development of the City. *Procedia-Social and Behavioral Sciences*, 188, 197-201.
27. Ogbazi, J. U (2013), Alternative Planning approaches and the sustainable cities programme in Nigeria, *Habitat International*. N 40, pp 109-118
28. <https://lobelog.com>
29. <https://www.amar.org.ir>
30. <https://www.naghsclick.org>