

تحلیل فضایی زیست‌پذیری محلات شهری (مطالعه موردی منطقه ۱۰ تهران)

صدیقه لطفی^۱

استاد گروه جغرافیا و برنامه ریزی شهری، دانشگاه مازندران، بابلسر، ایران

طاهر پریزادی

استادیار گروه جغرافیای انسانی، دانشکده علوم جغرافیا، دانشگاه خوارزمی، تهران، ایران

ارغوان نجاتی

دانشجوی کارشناسی ارشد گروه جغرافیا و برنامه ریزی شهری، دانشگاه مازندران، بابلسر، ایران

تاریخ پذیرش: ۱۳۹۷/۰۶/۱۱

تاریخ دریافت: ۱۳۹۷/۰۲/۱۵

چکیده

زیست‌پذیری که مفهوم تحت بررسی این پژوهش است، اساساً از اواخر قرن بیستم مورد توجه قرار گرفته است، زیرا فضاهای شهری دچار مسائلی چون کیفیت پایین محیط، آلودگی صوتی و هوا و... شده بودند. در ایران رشد شتابان جمعیت و بالتبع جمعیت شهرنشین، و لزوم پاسخگویی به نیازهای آنان از جمله خدمات شهری ضرورت توجه به بخش‌ها و محلات شهری را دو چندان می‌کند، کلان‌شهر تهران، متشکل از ۲۲ منطقه کلان‌شهری با ازدیاد جمعیت و اثرات مخرب آن مواجه شده است بعضی محلات شکوفا و پر رونق و برخی محلات روبه زوال و نابودی، در نتیجه زیست‌پذیری و کیفیت زندگی هم از یک محله به محله دیگر متفاوت است. تحقیق حاضر با هدف شناخت و تحلیل فضایی وضعیت موجود زیست‌پذیری شهری در محلات منطقه ۱۰ شهر تهران بر اساس ابعاد زیست‌پذیری انجام شده است. روش تحقیق توصیفی تحلیلی است، اطلاعات و داده‌های پژوهش با استفاده از پرسشنامه محقق ساخته و تنظیم پرسشنامه با استفاده از طیف پنج‌گزینه‌ای لیکرت صورت پذیرفت. حجم نمونه با استفاده از فرمول کوکران ۳۸۴ نفر مشخص شد، اعتبار پرسشنامه با استفاده از نظرات متخصصان تایید شد، برای سنجش میزان پایایی از روش آلفای کرونباخ استفاده و آلفای کرونباخ با نتیجه ۰/۸ مورد تایید قرار گرفت. تجزیه و تحلیل داده‌ها به وسیله نرم افزار SPSS و آزمون‌های آماری تی تست، آنووا و توکی و ترسیم نقشه‌ها و تحلیل فضایی با استفاده از نرم افزار Arc GIS انجام شده است. نتایج تحقیق نشان دهنده نامطلوب بودن وضعیت زیست‌پذیری و ابعاد آن در سطح منطقه، و تفاوت میان محلات به لحاظ زیست‌پذیری در منطقه ۱۰ و محلات آن می‌باشد.

واژگان کلیدی: تحلیل فضایی، زیست‌پذیری، محلات شهری، منطقه ۱۰ تهران.

مقدمه

پس از انقلاب کشاورزی، شهرنشینی به عنوان دومین انقلاب در طول تاریخ بشر نامگذاری شده است. شهرها در طول زمان رشد و نمو یافتند، تا اینکه در نیمه قرن نوزدهم شهرنشینی تجربه ای جدید به خود دید که تا آن روزگار در شهرها به وجود نیامده بود. در این دوره شهر و شهرنشینی با مسائل و مشکلات بسیاری رو به رو شد بسیاری از متخصصین برای خروج از این مشکلات تئوری‌های مثل باغشهر و ... ارائه کردند که در روزگار خود موفقیتی به شمار می‌رفت. این مسائل و مشکلات به مرور زمان در شهرها و کلانشهرها بیشتر و بیشتر شد (بندرآباد، ۱۳۹۰: ۱۴). بیش از ۵۰ درصد از جمعیت نزدیک به ۷/۵ میلیارد نفری جهان، در شهرها زندگی می‌کنند. براین اساس قرن بیست و یکم بواسطه زندگی شهری آن به گونه ای پیش می‌رود که قبلاً همچون آن را تجربه نکرده ایم (پیری و همکاران، ۱۳۸۷: ۱۳۲). در همین فرایند شهرهای بزرگ جهان در معرض مسائل و مشکلات گوناگونی در ابعاد اجتماعی، اقتصادی، زیست محیطی و ... قرار گرفتند. توافق گسترده‌ای در مورد این موضوع وجود دارد که اکوسیستم کره زمین، دیگر نمی‌تواند سطوح کنونی فعالیت‌های اقتصادی و مصرفی و روند رو به رشد آن را تحمل کند و دیگر قادر به پایداری نیست، زیرا فشارها و بار وارده بر طبیعت دوچندان شده است (ساسانپور، ۱۳۹۰: ۲۳). امروزه محیط زیست اکثر شهرها با مشکلات عدیده‌ای رو به رو شده‌اند؛ که توجه شگرفی را در راستای جلوگیری از این روند نامطلوب اقتضای می‌کند. در این باره نیز اصطلاحاتی همچون: زیست‌پذیری، شهر توانا، شهر خلاق، شهر تاب‌آور، شهر پایدار، همگی به ارتقاء و بهبود کیفیت زندگی شهروندان اشاره دارند تا از این طریق بتوان به زندگی توأم با کیفیتی مطلوب و مورد انتظار در محیط‌زیست دست یافت.

کلان‌شهر تهران، متشکل از ۲۲ منطقه کلان‌شهری با ازدیاد جمعیت و اثرات مخرب آن مواجه شده است. در این میان ضرورت آشکارسازی و برجسته ساختن این اثرات نامطلوب اعلان خطری برای ساکنان و مدیران شهری آن خواهد بود. از جمله این مناطق کلان‌شهری، منطقه ۱۰ تهران متشکل از سه ناحیه و ۱۰ محله می‌باشد این منطقه ریشه در قدیمی‌ترین بافت‌های این شهر دارد در ۸۱۷ هکتار مساحت کوچکترین منطقه شهرداری تهران بعد از منطقه ۱۷ می‌باشد، منطقه مذکور، هیچ سنخیت و تشابهی به یک منطقه شهری زیست‌پذیر ندارد، ثانیاً اصول یک شهر زیست‌پذیر نیز در آن بسیار ضعیف دیده می‌شود. از این رو تحقیق حاضر سعی دارد که منطقه مذکور را با در نظر گرفتن ابعاد شش‌گانه آن شامل: بُعد زیست محیطی، بُعد الگوی تاریخی، بُعد مدیریت شهری، بُعد خدمات و زیرساخت‌ها و بُعد اقتصادی ارزیابی نماید و در نهایت وضعیت زیست‌پذیری را در سطح منطقه و محلات در قالب ۸۷ گویه و ۱۳ شاخص ارائه دهد.

پیشینه پژوهش

بستر حضور و گسترش ایده زیست‌پذیری را می‌توان کشور آمریکا دانست، واژه شهرهای زیست‌پذیر برای اولین بار در سال ۱۹۷۰ توسط اداره ملی هنرها به منظور دستیابی به ایده‌های برنامه‌ریزی شهری مدنظر آنان و به دنبال آن توسط سایر مراکز و سازمان‌های تحقیقاتی نظیر اداره حفاظت محیطی که مطالعات گسترده‌ای در خصوص زیست‌پذیرترین شهرهای آمریکا انجام داده است، به کار گرفته شد (ساسانپور، ۱۳۹۴: ۲۹). تاکنون تحقیقات و بررسی‌هایی توسط

برخی محققان درباره زیست‌پذیری صورت پذیرفته است که بدان‌ها اشاره می‌شود: بدلدن و همکاران (۲۰۱۴)، در مقاله‌ای با عنوان "زیست‌پذیری شهری: درس‌هایی از استرالیا برای کشف شاخص‌های اندازه‌گیری سلامت اجتماعی" که در استرالیا صورت گرفته است، به دنبال انجام این پژوهش ۱۱ حوزه کلی در ارتباط با سلامت اجتماعی و رفاه مشخص گردید و ارتباطشان با سلامت و رفاه تأیید شد که شامل: جرم و امنیت، آموزش، شغل و درآمد، سلامت و خدمات اجتماعی، مسکن، تفریح و فرهنگ، غذای محلی و دیگر کالاها، محیط طبیعی، فضای باز عمومی، حمل‌ونقل و انسجام اجتماعی و دموکراسی محلی بودند (Badland et al, 2014).

امیر و همکاران (۲۰۱۵) در مقاله‌ی (مشارکت ساکنان برای دستیابی به مسکن زیست‌پذیر در مجتمع‌های اجاره‌ای "گورودو اندونزی") این بررسی جهت مشخص نمودن سطح مشارکت ساکنان انجام شده است که یک عامل اساسی برای ایجاد مکان زیست‌پذیر محسوب می‌شود در این پژوهش از روش کیفی، داده‌های موجود در طرح (CDS) شهر و داده‌های پیمایشی استفاده شده است. نتایج حاکی از آن است که مشارکت می‌تواند به شیوه مثبتی در محیط‌های گسترده تأثیرگذار باشد و مکان‌های زیست‌پذیر نیز اثرگذاری مثبتی روی فعالیت و بهره‌وری ساکنان و ایجاد یک جو مناسب داشته باشند و نیز سطح مشارکت جمعی ساکنان محدوده مورد مطالعه رضایت‌بخش و مناسب است (Amir et al, 2015).

محمد امین خراسانی و همکاران (۱۳۹۱) بر لزوم توجه به ارتقای وضعیت زیست‌پذیری در سکونتگاه‌های روستایی به عنوان عرصه‌هایی که می‌توانند از مهاجرت گسترده به شهرها جلوگیری کرده و در بهبود کیفیت زندگی در شهرها تأثیر بگذارند پرداخته‌اند. حمید ماجدی و علیرضا بندرآباد (۱۳۸۹) به تحلیل مهمترین معیارهای شهر زیست‌پذیر در سطح بومی و جهانی و شناسایی معیارهای قابل تعمیم به شهر زیست‌پذیر ایرانی اشاره داشته‌اند، حمزه جعفری اسدآبادی (۱۳۹۲) نتایج بررسی وی نشان می‌دهد که زیست‌پذیری کلان‌شهر تهران در هر سه بُعد اقتصادی، اجتماعی و زیست‌محیطی در حد متوسط به پایین ارزیابی شده است که با این روند کنونی به سمت توسعه پایدار پیش نخواهد رفت. در میان مناطق ۲۲ گانه، منطقه یک شهر تهران نسبت به دیگر مناطق از زیست‌پذیری بهتری نسبت به دیگر مناطق برخوردار است همچنین منطقه ۲۰ شهر تهران نسبت به دیگر مناطق تهران از زیست‌پذیری نامطلوب‌تری برخوردار است.

مازندرانی (۱۳۹۲) با استفاده از تحلیل سلسله مراتبی (AHP) در محیط نرم افزار Arc Gis به پهنه‌بندی منطقه پنج شهر تهران بر اساس اصول و معیارهای شهر زیست‌پذیر اقدام نموده است. در نهایت پهنه چهار به عنوان زیست‌پذیرترین پهنه و پهنه دو نامطلوب‌ترین پهنه مشخص شده است. عیسی لو و همکاران (۱۳۹۲) به شناسایی شاخص‌های جوامع روستایی زیست‌پذیر، همراه با ارزیابی این شاخص‌ها در وضع موجود توجه نموده. ایراندوست و همکاران، در مقاله خود با عنوان "شاخص زیست‌پذیری در محیط‌های شهری (مطالعه موردی: بخش مرکزی شهر مقدس قم)" دریافتند که باید سیاست‌هایی برای تمرکز زدایی فعالیتها، تغییر در سیاستهای توسعه مبتنی بر خود محوری، تلاش برای تثبیت ساکنان قدیمی منطقه (نوسازی، افزایش کیفیت خدمات محله) و از این قبیل موارد، اتخاذ شود تا کیفیت زندگی در این بخش از شهر بهبود یابد (ایراندوست و همکاران، ۱۳۹۴). پریزادی و همکاران (۱۳۹۵) در پژوهشی تحت عنوان "سنجش زیست‌پذیری محلات منطقه ۱۷ شهرداری تهران به بررسی وضعیت زیست‌پذیری پرداختند که نتایج آن نشان دهنده

نامطلوب بودن وضعیت زیست پذیری و ابعاد آن در منطقه می باشد که بعد اقتصادی بیشترین تاثیر را در بین ابعاد دیگر دارا می باشد. شهرها و کلان شهرهای امروزی بیش از هر مکان جغرافیایی دیگر باید به کیفیت زندگی شهروندان و محیط زیست شهری توجه داشته باشند. در شهرهای ایران هجوم جمعیت به شهرهای بزرگ، آن هم بنابر دلایلی مثل جنگ، شکست طرح های کلان، مشکلات معیشت روستاییان و... باعث ایجاد شرایط بحرانی شده است (Shahraki, 2014: 11).

مبانی نظری

زیست پذیری مفهومی کلی است که تاکنون تعاریف متعددی برای آن ارائه شده است. بیشتر محققین آن را مفهومی دشوار برای اندازه گیری و تعریف بیان کرده اند. چنانچه تاوورت معتقد است زیست پذیری مفهومی نسبتاً مبهم است که توسط افراد مختلف، به صورت های گوناگون تفسیر می شود (خزائی نژاد، ۱۳۹۴: ۳۹). زیست پذیری اساساً از اواخر قرن بیستم مورد توجه قرار گرفته است، زیرا فضاهای شهری دچار مسائلی چون کیفیت پایین محیط، آلودگی صوتی و هوا و... شده بودند. انتقادات وارده از سوی محققان شهری و اجتماعات انسانی، جین جاکوبز و اپلیارد (۱۹۸۷)، را بر آن داشت تا بر مفهوم زیست پذیری به عنوان یکی از رویکردهای دستیابی به محیط شهری قابل زیست و باکیفیت تأکید کنند. هدف اصلی آنها بهبود کیفیت فضاهای شهری با مقیاس انسانی در شهرهای مدرن بود (Mahmoudi et al, 2015: 105). امروزه عقاید مختلفی در مورد زیست پذیری مطرح شده است. وینهون زیست پذیری را انطباق امکانات یک کشور با نیازهای شهروندانش تعریف می کند. به عبارت دیگر به میزان تأمین احتیاجات یک جامعه بر مبنای نیازهای افراد آن توجه دارد و یک جامعه زیست پذیر را جامعه ای می داند که به تأمین نیازهای افراد خود بی اعتنا نباشد (Veenhoven & Ouweneel, 1995). معیارهای زیست پذیری از دیدگاه لولبی و همکاران عبارتند از: روابط اجتماعی (رفتار با همسایگان، روابط همسایگی، اجتماعی بودن مردم، احساس اجتماع محلی، صمیمیت مردم، دوستی با مردم، نزدیکی با دوستان، نزدیکی با فامیل و آشنایان)، محیط مسکونی (حفاظت از خیابانها، خدمات جمع آوری زباله، سروصدای ترافیک سنگین، حفاظت از فضاهای باز، روشنایی محله ها، دسترسی به فضاهای باز)، تسهیلات و خدمات (سهولت دسترسی به خدمات بهداشتی، نزدیکی به مدارس، دسترسی به مراکز فروشگاه، تعداد مشاغل)، جرائم و احساس امنیت (احساس امنیت نسبت به جرائم، احساس امنیت نسبت به تصادفات، احساس امنیت نسبت به دارایی ها، در دسترس بودن امنیت پلیسی، دسترسی به خدمات آتش نشانی، دسترسی به گارد امنیتی - Leby & Hashim, 2010: 70) 80 مک کرا و والترز بر این باور است که زیست پذیری شهری می تواند به عنوان بخشی از کیفیت کلی زندگی ساکنانی که در محیط های شهری زندگی می کنند در نظر گرفته شود (McCrea & Walters, 2012: 192) فیض و همکاران زیست پذیری را زیرمجموعه ای از پایداری می دانند که به طور مستقیم زندگی مردم را از طریق دسترسی به شغل و فرصت های اقتصادی، مسکن بادوام (پایدار در برابر بلایای طبیعی)، تهیه آب آشامیدنی، برق، فن آوری اطلاعات و ارتباطات، مدارس با کیفیت، خدمات بهداشتی قابل اعتماد و ... تحت تاثیر قرار می دهد (Faiz et al, 2012: 4).

محمودی و همکاران در پژوهشی در دانشگاه کوالالامپور، زیست پذیری را به طور خلاصه مجموعه اقدامات برای بهبود کیفیت فضاهای شهری در شهرهای مدرن همراه با انسانی کردن آنها تا حد ممکن می دانند (Mahmudi et al,)

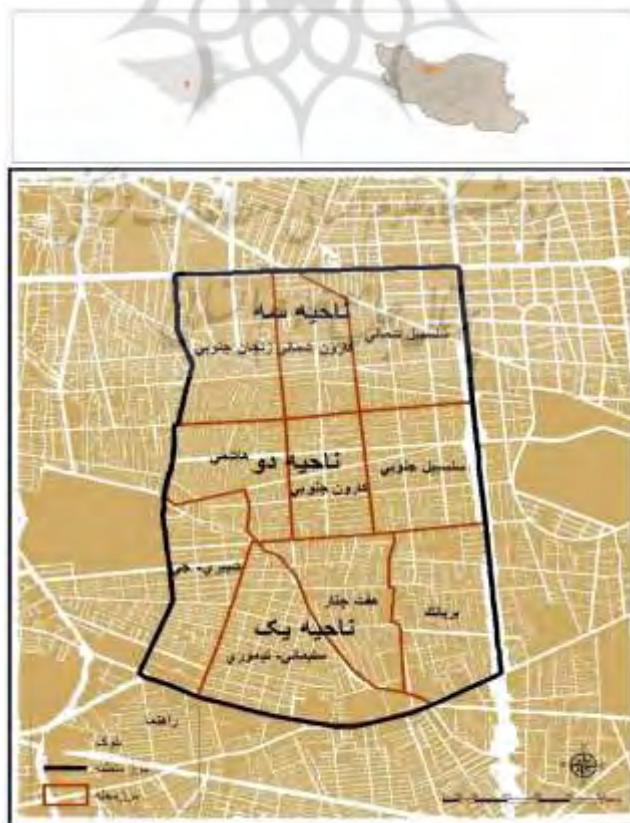
105: 2015). در مفهوم زیست‌پذیری تقریباً همیشه اختلاف نظر وجود داشته و دارد و تنها اتفاق نظر بر سر چند موضوع از جمله این که تعریف زیست‌پذیری کار دشواری است، در تعریف زیست‌پذیری باید شرایط و اوضاع محلی در نظر گرفته شود و مهمتر از همه اینکه زیست‌پذیری درباره تجربه زندگی روزمره یا نیازهای ساکنان است، وجود دارد (Larice, ۲۰۰۵: ۱۰۰).

بر اساس اهداف مورد نظر مقاله شناخت و تحلیل وضعیت موجود زیست‌پذیری شهری در محلات منطقه ۱۰ شهر تهران بر اساس ابعاد زیست‌پذیری می‌باشد، سوالات پژوهش حاضر به شرح زیر می‌باشند

۱. وضعیت موجود زیست‌پذیری شهری در منطقه ۱۰ و محله‌های آن چگونه است؟
۲. آیا میان ابعاد زیست‌پذیری در سطح محلات منطقه ۱۰ تهران تفاوت معناداری وجود دارد؟

محدوده مورد مطالعه

جامعه آماری مورد مطالعه در این پژوهش محلات منطقه ۱۰ کلانشهر تهران است، این منطقه از شمال به خیابان آزادی، از جنوب به خیابان قزوین، از شرق به بزرگراه شهید نواب صفوی، و از غرب به خیابان شهیدان منتهی می‌شود. منطقه ۱۰ طبق آمار سال ۱۳۹۰ دارای ۳۰۲۸۵۲ نفر جمعیت می‌باشد. با توجه به این مهم که پژوهش حاضر به مطالعه وضعیت زیست‌پذیری از منظر و دیدگاه ساکنان محل می‌پردازد، واحد مطالعه محله است. زیرا مردم درک و آگاهی بهتر و کاملتری نسبت به محله و مکان زندگی شان دارند. محله‌های منطقه ۱۰ شامل محله‌های سلسبیل شمالی، کارون شمالی، زنجان جنوبی در ناحیه سه، سلسبیل جنوبی، کارون جنوبی و هاشمی در ناحیه دو و محله‌های جی، سلیمانی تیموری، هفت چنار و بریانک در ناحیه یک می‌باشند (شکل ۱).



شکل (۱): محدوده مورد مطالعه منبع: نگارندگان

روش پژوهش: پژوهش حاضر به لحاظ هدف شناختی، و با توجه به ماهیت و هدف پژوهش شناخت وضعیت موجود زیست پذیری در محلات منطقه ۱۰ تهران است، از لحاظ زمان مقطعی و پژوهش که به دنبال شناخت وضع موجود زیست پذیری است در سال (۱۳۹۶) انجام شده است. با توجه به هدف و مسئله مورد نظر پژوهش حاضر که شناخت وضعیت زیست پذیری شهری در محله های منطقه ۱۰ تهران می باشد از مطالعات میدانی و کتابخانه ای استفاده شده است.

ابعاد و شاخص های مورد مطالعه (جدول ۱) در این پژوهش از ۶ بعد ۱۳ شاخص و ۸۷ گویه تهیه، و گویه ها بر اساس طیف ۵ مقیاسی لیکرت از خیلی کم تا خیلی زیاد رتبه بندی گشت، تا پاسخ گو گرایش خود را در سوالات مشخص نماید (در امتیاز دهی به گویه های با ماهیت مثبت اینگونه اقدام شد: خیلی کم: ۱، کم: ۲، متوسط: ۳، زیاد: ۴، خیلی زیاد: ۵) و (در امتیاز دهی به گویه های با ماهیت منفی اینگونه اقدام گردید: خیلی کم: ۵، کم: ۴، متوسط: ۳، زیاد: ۲، خیلی زیاد: ۱). با توجه به زمان، امکانات و مقدرات پژوهش، از روش نمونه گیری برای شناخت جامعه آماری مورد نظر بهره گیری شد. و برای برآورد تعداد نمونه از فرمول کوکران استفاده گردید. اعتبار پرسشنامه با استفاده از نظرات متخصصان تایید شد برای سنجش میزان پایایی پرسشنامه از روش آلفای کرونباخ استفاده گردید. آلفای کرونباخ به دست آمده با نتیجه ۰/۸ مورد تایید قرار گرفت.

بر این اساس تعداد نمونه مورد مطالعه در کل منطقه ۱۰ با در نظر گرفتن ۰/۰۵ خطا، ۳۸۴ مورد است که با در نظر داشتن جمعیت هر محله، در بین ۱۰ محله منطقه ۱۰ توزیع گردید. تعداد نمونه در هر محله به نسبت سهم تعداد

$$\frac{ni}{N} \times S = Si$$

خانوار هر محله و بر اساس رابطه زیر تعیین شده است: ni : تعداد جمعیت محله N : تعداد کل جمعیت منطقه S : تعداد کل نمونه Si : تعداد نمونه هر محله

بدین سان، تعداد نمونه توزیع شده به روش سهمی در محله سلسبیل شمالی ۳۸ نمونه، محله کارون شمالی ۳۲ نمونه، محله زنجان جنوبی ۳۱ نمونه، محله سلسبیل جنوبی ۳۲ نمونه، محله کارون جنوبی ۲۵ نمونه، محله هاشمی ۴۹ نمونه، محله جی ۲۷ نمونه، محله سلیمانی تیموری ۴۲ نمونه، محله هفت چنار ۳۳ نمونه، محله بریانک ۹۳ نمونه است.

جدول ۱: ابعاد، شاخص ها و گویه های مورد مطالعه

ابعاد	شاخص ها	گویه ها
زیست محیطی	آلودگی	۱- پاکیزگی محیط محله ۲- آلودگی صوتی در محله ۳- آلودگی هوا در محله ۴- کیفیت جمع آوری زباله ۵- مطلوبیت جمع آوری آب های سطحی از سطح محله ۶- حیوانات و حشرات موذی در محله ۷- آلودگی ناشی از فعالیت های کارگاهی و انبار در محله
	فضای عمومی	۲- فضاهای عمومی سرزنده در محله (خیابان، میدان، محوطه های باز) ۲- فضاهای عمومی زیبا و دارای روشنایی مناسب در محله ۳- فضاهای عمومی جالب، جذاب و دارای کیفیت مطلوب در محله ۴- فضاهای عمومی امن و تمیز در محله ۵- پیاده روهای امن با رفت و آمد زیاد
مدیریت شهری	اعتماد به تصمیمات مدیریت شهر	۱- اعتماد به تصمیمات شورای شهر و شهرداری ۲- مشارکت در تصمیمات شورای شهر و شهرداری ۳- مشارکت مالی در پروژه های شهری ۴- روحیه کار گروهی میان مردم ۵- احترام مردم نسبت به یکدیگر ۶- عضویت در گروه ها و انجمن های محله ۷- پذیرش مسئولیت توسط ساکنین محله
اجتماعی	هویت و حس تعلق به مکان	۱- حس تعلق و دلبستگی به محله ۲- شناخت و ارتباط با همسایگان و هم محله ای ها ۳- مناسب ترین محله برای زندگی ۴- تمایل به رفتن از محله در صورت توان مالی ۵- امیدوار به بهبود شرایط زندگی و توسعه محله ۶- برگزاری پرشور جشن های مذهبی در محله ۷- برگزاری پرشور عزاداری های مذهبی در ۸- برگزاری عزاداری های محله در خیابان ها
	امنیت فردی و اجتماعی	۱- وجود امنیت در شب ۲- وجود امنیت در روز ۳- وجود امنیت در طی شبانه روز برای زنان و کودکان در محله ۴- وجود ساکنین با سابقه کفتری در محله ۵- وقوع جرائمی مثل دزدی، مصرف مواد و ... در محله ۶- وجود امنیت برای وسایل نقلیه پارک شده در خیابان های محله ۷- وجود نزاع و درگیری بین افراد بومی و مهاجران تازه و وارد به محله ۸- وجود نزاع های خیابانی در محله ۹- وجود گشت منظم پلیس در محله ۱۰- عملکرد راضی کننده پلیس ۱۱۰ در محله
الگوی تاریخی	چشم انداز تاریخی	۱- ساختمان های تاریخی زیبا در محله ۲- حفاظت شهرداری و سازمان میراث فرهنگی از آثار تاریخی محله ۳- فرسودگی بافت محله ۴- زیبایی خیابان و پیاده رو های محله
خدمات و زیرساخت ها	وضعیت و کیفیت حمل و نقل	۱- کیفیت حمل و نقل عمومی در محله ۲- ساعات کار حمل و نقل عمومی در محله ۳- توزیع ایستگاه های حمل و نقل عمومی ۴- هزینه حمل و نقل عمومی
	ضعیت امکانات آموزشی	۱- کیفیت کادر آموزشی مدارس محله ۲- کیفیت مناسب امکانات مدارس محله ۳- وجود کلاس های تقویتی و کنکور ۴- کیفیت مطلوب کلاس های تقویتی و کنکور ۵- کلاس های گذران اوقات فراغت در محله ۶- کیفیت مطلوب ساختمان مراکز آموزشی محله ۷- امکان رفت و آمد پیاده برای دانش آموزان

وضعیت امکانات بهداشتی درمانی	۱-وجود درمانگاه و بیمارستان در محله ۲- کیفیت مطلوب خدمات درمانگاه و بیمارستان در محله ۳-وجود داروخانه در محله ۴-حضور پزشک متخصص در محله ۵-وجود خدمات تخصصی درمانی در محله ۶- کیفیت خدمات تخصصی درمانی در محله ۷-مرکز ترک اعتیاد و مشاوره در محله ۸-عملکرد اورژانس ۱۱۵ در محله
وضعیت امکانات اوقات فراغت	۱- پارک‌های خوب در محله ۲- فضای بازی امن و مناسب برای کودکان ۳- سینما ۴- کتابخانه در محله ۵- رستوران و کافی شاپ در محله ۶- فضا و امکانات ورزشی در محله ۷- امکانات تفریحی و گذران اوقات فراغت مناسب در محله
مکانات و زیر ساخت ها	۱- کیفیت آب محله ۲- کیفیت خطوط تلفن همراه ۳- سرعت اینترنت ۴- تنوع کالا و خدمات در محله ۵- فروشگاه‌های زنجیره ای و بزرگ ۶- پاساژها و بازارهای محلی ۷- تأمین مایحتاج روزانه در محله ۸- دسترسی به بانک ۹- دسترسی به اتوبان ۱۰- دسترسی به سایر محله‌های شهر ۱۱- کیفیت پیاده رو ها برای قدم زدن
مسکن	۱- متراژ و مساحت مناسب مسکن ۲- تعداد اتاق کافی ۳- نور و روشنایی مناسب و کافی مسکن ۴- ایمنی مسکن در برابر حوادث (سیل، زلزله و ...) ۵- اشراف سایر مسکن بر مسکن فرد
اقتصادی	۱- مشارکت مالی در پروژه‌های شهری ۲- درآمد مناسب و مکفی سرپرست خانواده ۳- تنوع فرصت‌های شغلی در محله ۴- سودآوری و رونق سرمایه‌گذاری در محله ۵- امکان خرید یا اجاره مسکن با قیمت مناسب در محله

منبع: مطالعات نگارندگان

تجزیه و تحلیل یافته ها

پس از جمع آوری داده ها، آمار و اطلاعات از منابع کتابخانه ای و مطالعات میدانی و تکمیل پرسشنامه ها از خانوارهای ساکن در محله های منطقه و انجام محاسبات آماری آنها، به بررسی و تحلیل اطلاعات جمع آوری شده پرداخته شد. بدین ترتیب داده های جمع آوری شده از طریق پرسشنامه ها پس از کدگذاری به نرم افزار اس.پی.اس.اس وارد گردید. و برای ترسیم نقشه ها و تحلیل فضایی یافته ها، از نرم افزار آرک.جی.ای.اس. بهره گیری شده است. همچنین در آزمون فرضیات از آزمون های آماری نظیر تی تست، آنووا و آزمون تعقیبی آنووا (تو کی اچ اس دی) استفاده گردیده است. به منظور ارزیابی وضعیت زیست پذیری تعداد ۳۸۴ نمونه بر اساس فرمول کوکران محاسبه گردید، که در بین خانوارهای ساکن در محله ها توزیع گردید.

بررسی ویژگی های توصیفی شناختی جامعه نمونه مورد مطالعه نشان می دهد بیش از نیمی از جامعه مورد مطالعه در گروه سنی (۱۸-۴۱) سال قرار دارند. و قریب به ۵۰ درصد شغل افراد جامعه مورد مطالعه آزاد بوده است و تنها نزدیک به ۱۵ درصد جامعه در طبقه کارمند قرار دارند. به لحاظ میزان تحصیلات، تقریباً نزدیک به ۶۶ درصد جامعه در گروه دیپلم و زیر دیپلم قرار دارند و تقریباً ۳۳ درصد جامعه مورد مطالعه دارای تحصیلات دانشگاهی بوده اند. بیش از ۵۰ درصد ساکنان منطقه مالک هستند، با وجود این قدمت سکونت بخش زیادی از جامعه مورد مطالعه کمتر از ۱۰ سال می باشد و تنها ۱۰ درصد جامعه مورد مطالعه بیش از ۳۰ سال سابقه سکونت دارند (جدول ۲).

جدول ۲: مشخصات جامعه مورد مطالعه

سن	۱۸-۳۰	۳۱-۴۲	۴۳-۵۴	۵۵-۶۶	+۶۷
	% ۳۸/۵	% ۳۰/۷	% ۱۴/۳	% ۱۳/۸	% ۲/۶
شغل	آزاد	کارمند	کارگر	بازنشسته	بیکار، خانه دار، دانشجو
	% ۵۰	% ۱۵/۴	% ۱	% ۶/۵	% ۲۷/۱
محل کار	داخل محله	خارج محله			
	% ۶۹	% ۳۱			
مدت سکونت	۱-۵	۶-۱۰	۱۱-۳۰	۳۰ و بالاتر	
	% ۴۱/۴	% ۱۵/۶	% ۲۲	% ۱۰/۹	
مالکیت	مالک	مستاجر			
	% ۵۰/۸	% ۴۹/۲			
تحصیلات	زیردیپلم	دیپلم	فوق دیپلم	لیسانس	فوق لیسانس و بالاتر
	% ۱۶/۱	% ۵۰/۵	% ۶/۵	% ۲۲/۴	% ۴/۴

منبع: یافته های پژوهش

وضعیت زیست پذیری منطقه

بررسی زیست پذیری درشش بعد اقتصادی، اجتماعی، زیست محیطی، خدمات و زیرساخت ها، مدیریت شهری،

الگوی تاریخی در جدول (۳) نشان داده شده است. برای بررسی هر یک از آنها ابتدا هر یک از متغیرهای مربوط به ابعاد مورد بررسی با هم از طریق (جمع بستن) جمع شده و تشکیل یک شاخص را داده‌اند تا ابتدا بتوان میزان زیست پذیری در هر یک از ابعاد را مورد سنجش قرار داد تا پس از آن به ارزیابی زیست پذیری کلی در منطقه پرداخت. برای این منظور از آزمون t-test تک نمونه ای استفاده شده است. این آزمون یک آزمون پارامتری می‌باشد که در آن به این موضوع پرداخته می‌شود که میانگین یک جامعه به چه میزان از یک مقدار ثابت بیش تر یا کم تر است. آزمون تی تک نمونه ای میزان تفاوت میانگین داده های گردآوری شده از یک مقدار مورد ادعا را نشان می دهد، در مقاله حاضر عدد سه در طیف های بکار رفته لیکرت حد میانه می باشد در نتیجه میانگین بالاتر از ۳ وضعیت مطلوب، میانگین ۳ و پایین تر از ۳ وضعیت نامطلوب را نشان می دهد.

همانطور که در جدول مشاهده می شود وضعیت زیست پذیری و ابعاد آن در سطح منطقه ۱۰ نامطلوب و بسیار نامطلوب می باشد، بعد اقتصادی با اختلاف (۰/۷۳-) تا حد متوسط ۳، بعد خدمات و زیرساخت ها با اختلاف (۰/۰۶-) تا حد متوسط، بعد زیست محیطی با اختلاف (۰/۷۷-) تا حد متوسط، بعد مدیریت شهری با اختلاف (۰/۹۳-) تا حد متوسط، بعد اجتماعی با اختلاف (۰/۲۸-) تا حد متوسط و بعد تاریخی با اختلاف (۰/۲۱-) از حد متوسط وضعیت پایین تر از حد متوسط (۳) را نشان می دهند. همانطور که ملاحظه می شود سطح معناداری برای همه ابعاد کوچکتر از (۰/۰۵) است و با این نتیجه می توان گفت تمام ابعاد وضعیت نامطلوب و نسبتا نامطلوب داشته اند. در مجموع فرضیه آماری محقق (H₁) برای همه ابعاد تایید می شود و فرض صفر (H₀) برای همه ابعاد رد می گردد.

حد متوسط $\mu <$: فرضیه تحقیق: H₁

حد متوسط $\mu \geq$: فرضیه صفر: H₀

جدول (۳): سنجش وضعیت زیست پذیری و ابعاد آن در سطح منطقه ۱۰

ابعاد مورد مطالعه	آزمون تی تک نمونه متوسط مطلوبیت ۳+	تعداد نمونه	آماره تی	درجه آزادی	سطح معناداری	اختلاف میانگین	میانگین	وضعیت	رد یا تایید فرضیه محقق H ₁
اقتصادی	۳۸۴	۲۶/۵۴۴	۳۸۳	۰/۰۰۰	۰/۷۳۳۵	۲/۲۶۴۶	ن.م	تایید	
خدمات و زیرساخت ها	۳۸۴	۳/۰۶۲	۳۸۳	۰/۰۰۰	۰/۶۳۲۹	۲/۹۳۶۷	ن.م	تایید	
زیست محیطی	۳۸۴	۳۰/۹۱۵	۳۸۳	۰/۰۰۰	۰/۷۳۴۴	۲/۲۶۴۶	ن.م	تایید	
مدیریت شهری	۳۸۴	۳۶/۳۷۵	۳۸۳	۰/۰۰۰	۰/۶۳۴۳	۱/۹۳۶۶	ب.ن.م	تایید	
اجتماعی	۳۸۴	۱۱/۳۹۲	۳۸۳	۰/۰۰۰	۰/۲۷۸۳۵	۲/۷۲۱۶	ن.م	تایید	
تاریخی	۳۸۴	۴۲/۹۰۳	۳۸۳	۰/۰۰۰	۰/۲۱۰۹۴	۱/۷۸۹۱	ب.ن.م	تایید	
ن.م = نامطلوب ب.ن.م = بسیار نامطلوب									
آزمون تی تک نمونه در خصوص وضعیت زیست پذیری کل منطقه									
تعداد نمونه	۳۸۴	۴۰/۷۱۹	۳۸۳	۰/۰۰۰	۰/۸۷۴۷	۲/۳۱۲۵	ن.م	وضعیت زیست پذیری در سطح منطقه	

منبع: یافته های پژوهش

سنجش تفاوت محلات در این بخش برای سنجش تفاوت محلات به لحاظ وضعیت زیست پذیری و ابعاد مورد نظر، آزمون آماری آنوا به کار رفت. در واقع هدف از به کارگیری آزمون مذکور شناسایی خوشه های همگن زیست پذیر است. آزمون آنوا می تواند چندیدن محدوده را بر اساس شباهت هایشان در یک ویژگی معین، طبقه بندی کند و در تحقیق حاضر برای شناسایی محلاتی که از نظر زیست پذیری وضعیت مشابهی دارند از آزمون مذکور استفاده

گردید. طبق فرضیه تحقیق حداقل یک محله میانگین متفاوتی با سایر محلات خواهد داشت اما فرضیه صفر به برابری میانگین‌ها معتقد است. طبق نتایج جدول میزان sig زیر ۰/۰۵ به دست آمد که به معنای تایید فرضیه محقق مبنی بر متفاوت بودن میانگین زیست‌پذیری حداقل یک محله با سایر محلات می‌باشد و فرضیه صفر مبنی بر برابر بودن میانگین زیست‌پذیری محلات رد می‌شود. برای فهم تفاوت در میانگین زیست‌پذیری محلات و اینکه کدامیک از محلات از نظر وضعیت زیست‌پذیری مشابهت بیشتری با هم دارند باید به نتایج جدول توجه نمود.

حد متوسط $\mu <$: فرضیه تحقیق: H_1

حد متوسط $\mu \geq$: فرضیه صفر: H_0

نتایج آزمون تعقیبی آنووا (توکی اچ اس دی) در جدول (۵) تفاوت میان محلات را با طبقه‌بندی از بدترین محله به بهترین محله و قرار دادن محله‌های دارای وضعیت مشابه و نزدیک به هم در یک خوشه طبقه‌بندی نموده، بیان می‌کند که محله بریانک نامطلوب‌ترین و محله جی وضعیت بهتری را در مقایسه با محلات دیگر دارد اما در مجموع کلیه محلات وضعیت مناسبی ندارند و میانگین آنها پایین‌تر از حد متوسط می‌باشد. در کل آزمون آنووا محلات ۱۰ گانه را در دو خوشه یا طبقه قرار داد: خوشه (۱) محله‌های بریانک، هاشمی، کارون شمالی، سلیمانی تیموری، هفت چنار و سلسبیل جنوبی قرار دارند. در خوشه (۲) محله‌های سلسبیل شمالی، کارون جنوبی، زنجان جنوبی و جی قرار دارند. کل محلات ۱۰ گانه از نظر وضعیت زیست‌پذیری پایین‌تر از حد متوسط هستند. در ستون مربوط به ابعاد زیست‌پذیری نیز آن دسته از محلات که اختلاف منفی زیادی با حد متوسط دارند بسیار نامطلوب و محلاتی که فاصله نسبتاً کمی با حد متوسط دارند نامطلوب و محلاتی که کمتر از حد متوسط نیستند و حتی بیشتر هستند، مطلوب خواهند بود. در بعد خدمات فعالیت و امکانات شهری، بعد اقتصادی، بعد زیست‌محیطی تمامی محلات وضعیت نامطلوبی دارند. در بعد الگوی تاریخی محلات هفت چنار و کارون جنوبی وضعیت نامطلوبی دارند بقیه محلات در وضعیت بسیار نامطلوب قرار دارند. در بعد مدیریت شهری محلات جی، کارون جنوبی و سلیمانی تیموری در وضعیت نامطلوبی قرار دارند بقیه محلات در وضعیت بسیار نامطلوب هستند. در بعد اجتماعی محلات زنجان جنوبی و جی در وضعیت نامطلوبی قرار دارند و بقیه محلات وضعیت نامطلوبی دارند. در بعد خدمات و امکانات محلات زنجان جنوبی و جی، سلسبیل شمالی و کارون جنوبی در وضعیت مطلوب و محله سلیمانی تیموری در وضعیت متوسط، و بقیه محلات در وضعیت نامطلوب قرار دارند.

جدول شماره (۴): تفاوت میانگین درون گروهی و بین گروهی محلات

آزمون آنووا					
اختلاف واریانس‌ها	مجموع مربعات	درجه آزادی	میانگین مربع	آزمون f	سطح معناداری
بین محله‌ها	۵/۲۸۸	۹	۰/۵۸۸	۵/۹۹۹	۰۰۰
درون محله‌ها	۳۶/۶۳۳	۳۷۴	۰/۰۹۸		
کل	۴۱/۹۲۱	۳۸۳			

منبع: یافته‌های پژوهش

میزان زیست‌پذیری هر سکونتگاهی رابطه مستقیمی با وجود خدمات شهری، تراکم جمعیت، هویت مکانی، دسترسی به زیرساخت‌ها و وجود فضای سبز، وضعیت اقتصادی ساکنان، سهولت دسترسی به امکانات و خدمات شهری و ... دارد. در شهرهای ایران این مولفه‌ها به طور یکسان و با توجه به عدالت اجتماعی و فضایی توزیع نشده‌اند. چنین

امری سبب شده است که همه محلات به صورت یکسان از ابعاد و شاخص های زیست پذیری بهرمنند نشوند و از نظر توزیع فضایی ابعاد مختلف زیست پذیری، محلات با توجه به موقعیتی که در شهر دارند وضعیت های متفاوتی داشته باشند.

جدول شماره (۵) مقایسه میانگین ابعاد زیست پذیری محلات

محللات	Sig (۰/۰۵)		زیست پذیری حدمتوسط (۳)	خدمات و امکانات حدمتوسط (۳)	اجتماعی	مدیریت شهری	الگوی تاریخی	اقتصادی	زیست محیطی			
	۱	۲										
بریانک	م.ن.م	م.ن.م	۲/۶۷	م.ن.م	۲/۵۵	م.ن.م	۱/۹۳	***ب.ن.م	۱/۷۵	م.ن.م	۲/۰۲	م.ن.م
هاشمی	م.ن.م	م.ن.م	۲/۹۷	م.ن.م	۲/۵۵	م.ن.م	۱/۸۵	ب.ن.م	۱/۵۲	م.ن.م	۲/۳۴	م.ن.م
کارون شمالی	م.ن.م	م.ن.م	۳/۱۷	م.ن.م	۲/۷۷	م.ن.م	۱/۷۷	ب.ن.م	۱/۴۸	م.ن.م	۲/۱۳	م.ن.م
سلیمانی تیموری	م.ن.م	م.ن.م	۳/۰۰	متوسط	۲/۷۰	م.ن.م	۲/۴۰	م.ن.م	۱/۸۳	ب.ن.م	۲/۱۷	م.ن.م
هفت چنار	م.ن.م	م.ن.م	۲/۸۵	م.ن.م	۲/۵۳	م.ن.م	۱/۹۵	ب.ن.م	۲/۵۱	م.ن.م	۲/۰۲	م.ن.م
سلسبیل جنوبی	م.ن.م	م.ن.م	۳/۱۳	م.ن.م	۲/۸۴	م.ن.م	۱/۸۵	ب.ن.م	۱/۴۹	ب.ن.م	۲/۲۸	م.ن.م
سلسبیل شمالی	م.ن.م	م.ن.م	۲/۹۵	م.ن.م	۲/۸۲	م.ن.م	۱/۸۱	ب.ن.م	۱/۸۲	ب.ن.م	۲/۴۴	م.ن.م
کارون جنوبی	م.ن.م	م.ن.م	۲/۹۱	م.ن.م	۲/۹۸	م.ن.م	۲/۰۳	م.ن.م	۲/۰۶	م.ن.م	۲/۲۱	م.ن.م
زنجان جنوبی	م.ن.م	م.ن.م	۳/۱۵	م.ن.م	۳/۰۳	م.ن.م	۱/۹۵	ب.ن.م	۱/۷۱	ب.ن.م	۲/۴۰	م.ن.م
جی	م.ن.م	م.ن.م	۳/۱۵	م.ن.م	۳/۰۹	م.ن.م	۲/۲۵	م.ن.م	۱/۸۴	ب.ن.م	۲/۶۴	م.ن.م
میانگین های مربوط	۰/۲۸۰	۰/۲۳۰	م.ن.م = مطلوب									
مربوط به همگنی محلات			***ب.ن.م = بسیار نامطلوب									
			**م.ن.م = نا مطلوب									
			*م.ن.م = مطلوب									

منبع: یافته های پژوهش

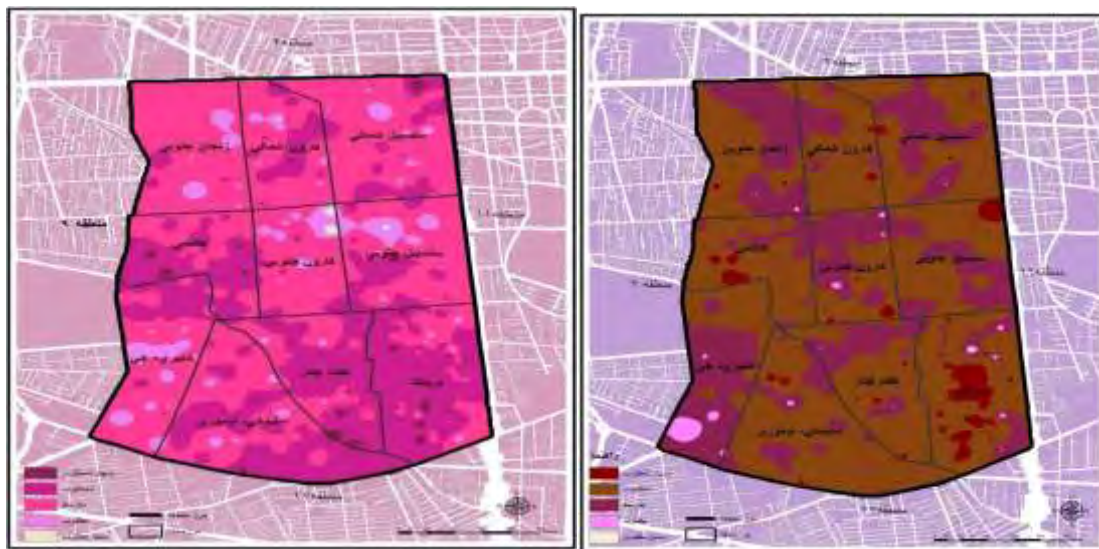
همانطور که در نقشه وضعیت کلی زیست پذیری در منطقه (شکل ۲) مشاهده می شود در منطقه ۱۰ غلبه با وضعیت نامطلوب و متوسط می باشد، در کل نمی توان تمایز زیادی بین محلات از لحاظ وضعیت مطلوب زیست پذیری قایل شد، ولی محله جی نسبت به دیگر محلات از لکه های روشن تری برخوردار است البته این به معنای وضعیت کاملاً مناسب و ایده آل نیست بلکه این محله در مقایسه با سایر محلات میانگین بالاتری گرفته و در شرایط متوسطی قرار دارد. محله بریانک هم زیست ناپذیرترین محله نسبت به دیگر محلات می باشد.

تحلیل بعد اجتماعی (شکل ۳) منطقه ۱۰ نشان می دهد که به طور کلی تمرکز طیف رنگ روشن در قسمت شمالی منطقه نسبت به جنوب منطقه بیشتر است و نشان از وضعیت اجتماعی بهتر محلات شمالی منطقه دارد اگر چه این وضعیت بهتر به معنای شرایط مطلوب نیست بلکه نسبت به دیگر محلات وضعیت اجتماعی متوسط و بهتری دارند، تمرکز طیف رنگ تیره در قسمت جنوبی منطقه در محله های هفت چنار و بریانک و سلیمانی تیموری دیده میشود، و در این محلات تمرکز وضعیت نامطلوب نسبت به دیگر محلات بیشتر است، و وضعیت غالب محلات نامطلوب است، در محله هاشمی هم غلبه با لکه های تیره و وضعیت نامطلوب است به گونه ای که این لکه ها تا قسمت شمالی

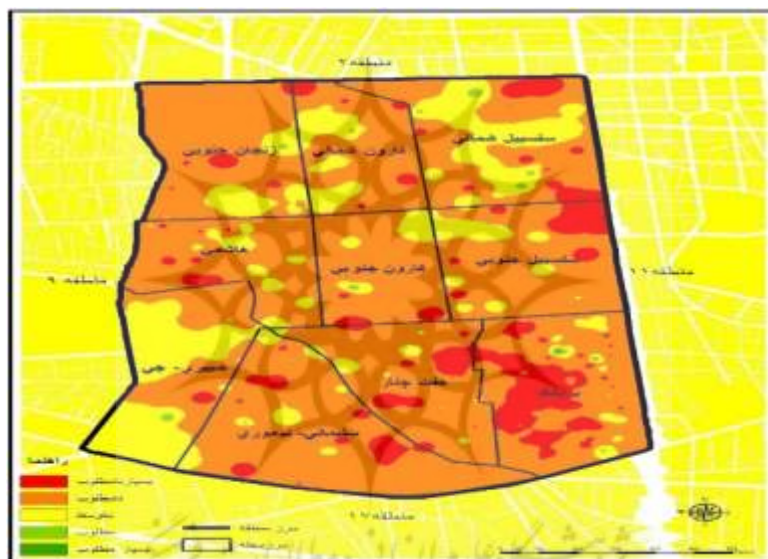
محلّه جی کشیده شده و به نظر می‌رسد بی‌ارتباط با ناامنی پارک‌های محلّه نیست. در میان محلّه‌های جنوبی محلّه جی نسبت به دیگر محلات از طیف رنگ روشن‌تری برخوردار است که بی‌ارتباط با پادگان‌های نظامی محلّه نیست. در تحلیل بعداقتصادی (شکل ۴) منطقه به لحاظ این بعد وضعیت مطلوبی را نشان نمی‌دهد مشاهدات میدانی از منطقه مذکور نشان می‌دهد تقریباً هیچ سازمان، نهاد، وزارتخانه و بازار یا شاخص مهمی با عملکرد فرامنطقه‌ای و جاذب شهری در منطقه وجود ندارد که به بهبود وضعیت اقتصادی منطقه کمک کند، جز در محلات جی و سلسبیل شمالی لکه‌های زرد رنگ مشاهده می‌شود، و این به معنای وضعیت ایده‌آل و مناسب نیست بلکه نسبت به دیگر محلات منطقه از شرایط بینابین و بهتری برخوردارند که به خاطر وجود کاربری‌های با مقیاس شهری و فرامنطقه‌ای در مرز منطقه و در مجاورت محور شهری آزادی، نواب و قزوین است، همچنین بیشترین تراکم از نظر وضعیت نامطلوب اقتصادی مربوط به محلّه بریانک می‌باشد، این محلّه شلوغ‌ترین و پرتراکم‌ترین محلات منطقه است و یکی از مهم‌ترین بافت‌های فرسوده تهران است، و پذیرای اقشار فقیر و کم‌درآمد است و مانع ورود جمعیت توانمند از نظر فرهنگی و اقتصادی شده است. تحلیل بعد تاریخی (شکل ۵) نشان می‌دهد که در میان محلّه‌های منطقه تنها محلّه هفت چنار با طیف رنگ روشن‌تر مشخص شده که نسبت به محلّه‌های دیگر در وضعیت متوسط و بهتری قرار دارد. و این شرایط بهتر نسبت به محلات دیگر بی‌ارتباط با وجود موزه هفت چنار در این محلّه نیست.

تحلیل نقشه درون‌یابی بعد خدمات و زیرساخت‌ها (شکل ۶) نشان می‌دهد در شرایط کلی منطقه، علی‌رغم وجود لکه‌های تیره نسبتاً گسترده نامطلوب در مرکز و جنوب، غلبه با وضعیت بینابین و متوسط است. در سطح محلّه باید گفت، محلّه‌های کارون شمالی، زنجان جنوبی، جی، سلسبیل جنوبی و سلیمانی در وضعیت متوسط رو به بالایی دارند، و بزرگترین لکه‌های تجمعی وضعیت نامطلوب در محلّه بریانک در جنوب منطقه قرار دارد و نشان از وضعیت بسیار نامطلوب خدمات و امکانات در این محلّه است، به گونه‌ای که تقریباً تمام محلّه بریانک را پوشش داده است. در محلّه‌های هفت چنار و کارون جنوبی نیز لکه‌های بزرگی از وضعیت نامطلوب به چشم می‌خورد. تحلیل بعد مدیریت شهری (شکل ۷)، مطالعه وضعیت شاخص‌ها و گویه‌های مورد نظر پژوهش حاضر در این بعد در منطقه ۱۰ نشان می‌دهد پراکندگی یکنواختی در سطح منطقه از شرایط و وضعیت نامطلوب وجود دارد.

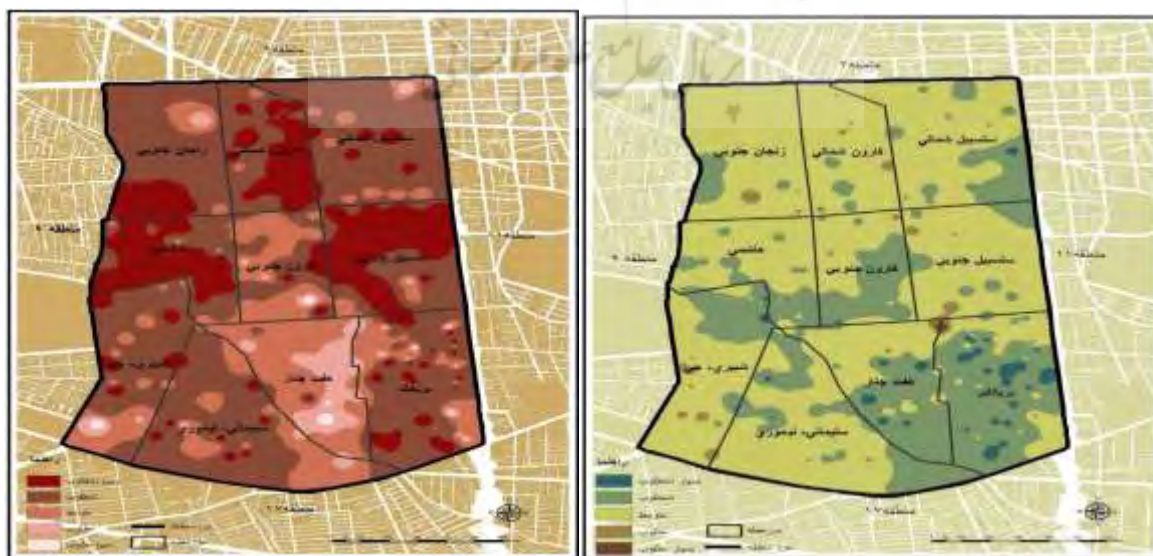
بعد زیست‌محیطی (شکل ۸)، گستردگی لکه‌های تیره حاکی از وضعیت نامطلوب بعد زیست‌محیطی در منطقه ۱۰ است. محلّه‌های بریانک، هفت چنار و سلیمانی تیموری در قسمت جنوب غرب منطقه شرایط نامطلوبی دارند، به بیان دیگر محلّه‌های مذکور از نظر آلودگی‌ها و فضاها‌های عمومی مطلوب در وضعیت نامطلوبی قرار دارند، با وجود اینکه آلودگی هوای منطقه ۱۰ در اثر عواملی مانند، فاضلاب خانوادگی که در جوی‌های سرباز جاری می‌گردد و تجمع حیوانات و حشرات موذی در فاضلاب‌ها، آلودگی هوا به فراخور جمعیت بسیار بالای این منطقه از حجم بسیار بالایی برخوردار است، و همچنین عبور هواپیماهای فرودگاه مهرآباد بر فراز بخش جنوبی منطقه از لحاظ آلودگی صوتی مشکلات عدیده را به وجود آورده، اما موقعیت و شرایط آب و هوایی شهر تهران چون وارونگی، جهت‌بادهای غالب و... نیز در تشدید آن اثرگذار بوده است.



شکل (۲): وضعیت زیست پذیری در منطقه
شکل (۳): بعداجتماعی



شکل (۴): بعداقتصادی



شکل (۵): بعدالگوی تاریخی
شکل (۶): بعد خدمات و زیرساخت ها



شکل (۷): بعد مدیریت شهری

شکل (۸): بعدزیست محیطی

منبع: نگارندگان

بحث و نتیجه گیری

در دهه های اخیر و با توجه به روند سریع شهرنشینی و افزایش نسبت جمعیت شهری در کشور ایران، اهمیت توجه به نیازها و شرایط زیست مطلوب و مناسب این جمعیت کثیر دو چندان شده است. به گونه ای که هم اکنون در مطالعات شهری و روستایی ایران نیز توجه به مفهوم زیست پذیری، اصول، ابعاد و شاخص های آن، اگر چه به صورت محدود مورد توجه قرار گرفته است. مطالعه وضعیت منطقه ۱۰ تهران حاکی از آن است که در حال حاضر، منطقه ۱۰ و محله های آن در بسیاری از ابعاد و شاخص های زیست پذیری مورد مطالعه پژوهش حاضر، دچار ضعف و نقصان شده است و در وضعیت نامطلوبی قرار دارند. هر یک از محلات نیز به لحاظ ابعاد زیست پذیری در وضعیت نامطلوبی قرار دارند. یافته های تحقیق و مشاهدات میدانی صورت گرفته برای شناخت وضعیت زیست پذیری منطقه ۱۰ و محله های آن نشان داد که وضعیت کنونی زیست پذیری منطقه ۱۰ و محله های آن، ارتباط و پیوند محکمی با وضعیت درونی موجود آن، چون کمبود امکانات تفریحی و اوقات فراغت، کاهش تمایل به سکونت در منطقه و محله های آن، ناامنی، عدم مشارکت در تصمیمات شورای شهر، مشکلات زیست محیطی و آلودگی و بسیاری موارد دیگر دارد اما به هیچ روی جدا از ویژگی های منطقه و وجود مسائلی با ماهیت، اجتماعی، اقتصادی، مدیریتی، زیرساختی و... نیست، از جمله ویژگی های نامطلوب دیگر در این محدوده تراکم بالا، فرسودگی مسکن و ابنیه، و ریزدانه گی بافت شهری، عدم وجود امنیت لازم در فضای شهری، فشردگی و درهم تنیدگی ساختمان ها، فضاها و مسکن، همچنین عدم وجود فضای لازم برای برپایی بسیاری از خدمات و تاسیسات و تجهیزات شهری است. از سوی دیگر آلودگی صوتی بسیار

زیاد محلات جنوبی این منطقه به علت عبور خطوط هوایی از بالای این منطقه در کنار جمعیت زیاد و متراکم و آلودگی ناشی از وسایط نقلیه فضای بسیار خفقان و متشنجی را ایجاد کرده است و شرایطی را به وجود آورده اند که منطقه ۱۰ و محله های آن را در وضعیت نامطلوب زیست پذیری قرار داده اند. به طوری که می توان گفت عوامل یاد شده زمینه و بستر شکل گیری وضعیت نامطلوب موجود زیست پذیری این منطقه را ایجاد کرده است. بنابراین علت مسائل و مشکلات موجود در این محدوده را باید در بطن منطقه و محلات، آن هم به لحاظ شرایطی که بر آنها غلبه یافته جستجو نمود. جهت بهبود وضعیت زیست پذیری پیشنهادهاتی به شرح زیر مطرح می گردد:

انجام مطالعات و تحقیقات بیشتر در زمینه زیست پذیری شهری و تدوین اصول و شاخص های آن، با توجه به محدودیت و کمبود اطلاعات موجود در خصوص زیست پذیری و اهمیت و نقش آن در بهبود زندگی اجتماعات انسانی در ایران و با در نظر داشت سکونت بیش از ۷۰ درصد جمعیت شهری کسور در شهرها، و لزوم تامین نیازها، امکانات و خواسته های این جمعیت عظیم، انجام مطالعات بیشتر در زمینه زیست پذیری لازم و ضروری است. تلاش در جهت ارتقای مطالعات زیست پذیری، تغیر ماهیت مطالعات و پژوهش ها از شناخت صرف وضعیت موجود، به شناخت عوامل بوجود آورنده و موثر بر زیست پذیری. تلاش برای جلب توجه و نظر مدیریت شهری به اصول و شاخص های زیست پذیری، با توجه به اهمیت مفهوم زیست پذیری در بهبود وضعیت مکان و تاثیر گسترده و قابل توجه مدیریت شهری و تصمیمات آنها در بهبود زیست پذیری یک مکان آشنایی و اطلاع تصمیم گیران از ابعاد و شاخص های زیست پذیری بسیار لازم و ضروری است.

اجتماعی

- توجه بیشتر نیروی انتظامی به برقراری امنیت در محلات و جلوگیری از بروز آشفته‌گی های امنیتی به خصوص در محله های بریانک، هفت چنار و هاشمی
- افزایش امنیت شبانه برای زنان و کودکان

تاریخی

- توجه به نوسازی ساختمان های زیبا همراه با رعایت اصول معماری و شهرسازی ایرانی - اسلامی

سیاست های مدیریت شهری

- استفاده از سیاست‌هایی که زمینه‌های مشارکت شهروندان را در برنامه‌ها فراهم می‌کنند و از ایجاد حس بیگانگی شهروندان نسبت به برنامه‌ها و سیاست‌های مسئولان جلوگیری نموده و همچنین، باعث افزایش اعتماد شهروندان در خصوص سیاست‌های مدیران و مسئولان شهری می‌شوند.
- در محله‌های سلسبیل شمالی، کارون شمالی، سلسبیل جنوبی، هاشمی، بریانک، زنجان جنوبی و هفت چنار بیش از سایر بخش‌ها به تقویت و بهبود سیاست‌های مدیریتی توجه شود.
- به فرسودگی بافت شهری، قدمت بالای مسکن و ریزدانی و فرسودگی آن به عنوان عاملی منفی توجه شود. همچنین از سیاست‌های تشویقی برای ایجاد تمایل در ساکنان به بهسازی و نوسازی مساکنشان استفاده شود.
- توجه به زیباسازی و منظرسازی معابر و خیابان‌ها

اقتصادی

- سرمایه‌گذاری در بخش‌های خصوصی و عمومی جهت اشتغال زایی
- درآمد و حقوق مناسب برای شهروندان در ازای شغل
- ایجاد کاربری‌های با مقیاس شهری و منطقه‌ای در منطقه برای مراجعه بیشتر به منطقه برای تاثیر گذاری مثبت بر درآمد منطقه

خدمات و امکانات شهری

- به اعطای نقش و کارکرد به هر محله با توجه به قابلیت و پتانسیل موجود در آن، به عنوان راهبردی برای رونق محلات و دوام آن‌ها توجه گردد
- ایجاد مراکز بهداشتی درمانی مجهز، فراهم نمودن فضاهای سبز شهری و پارک‌های مجهز در سطح محلات
- ایجاد کلاس‌های تقویتی و کنکور در محله و نوسازی و بهسازی مدارس فرسوده
- بهبود کیفیت سیستم حمل و نقل و جمع‌آوری و سائط نقلیه فرسوده و از رده خارج شده

زیست محیطی

- نوسازی و بهسازی سیستم فاضلاب شهری که در جوی‌های سرباز جاری می‌شوند
- تغییر سوخت خودروها و استفاده از سوخت مناسب
- کاهش ترافیک

منابع

- ایراندوست کیومرث، عیسی‌لو علی اصغر و شاه مرادی، (۱۳۹۴)، *شاخص زیست‌پذیری در محیط‌های شهری*، مطالعه موردی (بخش مرکزی شهر مقدس قم)، فصلنامه علمی پژوهشی اقتصاد و مدیریت شهری، سال چهارم، شماره سیزدهم، صفحات ۱۱۸-۱۰۱.
- بندرآباد علیرضا، (۱۳۹۰)، شهر زیست‌پذیر از مبانی تا معانی، انتشارات آذرخش، چاپ اول، تهران.
- بندرآباد علیرضا، (۱۳۸۹)، تدوین اصول الگوی توسعه فضایی و شکل شهر زیست‌پذیر ایرانی مطالعه موردی مناطق (۲۲، ۱۵، ۱)، رساله ی دکترا، دانشگاه آزاد اسلامی واحد علوم تحقیقات.
- پریزادی طاهر، بیگدلی لیلا، (۱۳۹۵)، سنجش زیست‌پذیری محلات منطقه ۱۷ تهران، نشریه تحلیل فضایی مخاطرات محیطی، سال سوم، شماره ۱، صص ۹۰-۶۵.
- پیری عیسی، ملکی علی، (۱۳۸۷)، آسیب‌شناسی مسایل شهری، مجموعه مقالات اولین همایش توسعه محله‌ای، زیر نظر دفتر مطالعات اجتماعی و فرهنگی شهرداری تهران، انتشارات طرح نو، تهران.
- جعفری اسدآبادی حمزه، (۱۳۹۲)، بررسی زیست‌پذیری شهرها در راستای توسعه پایدار شهری (مورد مطالعه کلان: شهر تهران)، پایان‌نامه کارشناسی ارشد، دانشگاه خوارزمی تهران.
- خراسانی محمد امین، (۱۳۹۱)، تبیین زیست‌پذیری روستاهای پیرامون شهری با رویکرد کیفیت زندگی (مطالعه موردی: شهرستان ورامین)، رساله دکتری جغرافیا و برنامه‌ریزی روستایی، دانشکده جغرافیا، دانشگاه تهران، تهران.
- خزائی نژاد فروغ، (۱۳۹۴)، تحلیل زیست‌پذیری در بخش مرکزی شهر تهران (موردپژوهش: محله‌های منطقه ۱۲)، رساله دکتری، دانشگاه خوارزمی تهران.
- ساسانی‌پور فرزانه، (۱۳۹۰)، مبانی پایداری توسعه کلان‌شهرها با تأکید بر کلان‌شهرتهران، چاپ اول، مرکز مطالعات و برنامه‌ریزی شهر تهران، تهران.

عیسی لو علی اصغر، بیات مصطفی، بهرامی عبدالعلی، (۱۳۹۳)، انگاره زیست پذیری رهیافتی نوین جهت ارتقای کیفیت زندگی در جوامع روستایی (مطالعه موردی: شهرستان قم بخش کهک)، فصلنامه مسکن و محیط روستا، شماره ۱۴۶، صص ۱۰-۱۲۰.
مازندرانی عظیمه، (۱۳۹۲)، شناسایی اصول و معیارهای شهر زیست‌پذیر و سنجش زیست‌پذیری در منطقه ۵ شهر تهران، پایان‌نامه کارشناسی ارشد، دانشکده معماری و شهرسازی وزارت علوم، تحقیقات و فناوری.

- Amir, A. L., Puspitaningtyas, A., & Santosa, H. R. (2015). Dwellers participation to achieve livable housing in Grudo rental flats. *Procedia-Social and Behavioral Sciences*, 179, 165-175.
- Badland, H., Whitzman, C., Lowe, M., Davern, M., Aye, L., Butterworth, I. & Giles-Corti, B. (2014). Urban livability: emerging lessons from Australia for exploring the potential for indicators to measure the social determinants of health. *Social science & medicine*, 111, 64-73
- Faiz, A., Faiz, A., Wang, W., & Bennett, C. (2012). Sustainable rural roads for livelihoods and livability. *Procedia-Social and Behavioral Sciences*, 53, 1-8.
- Larice, M. A. (2005). *Great Neighborhoods: The Livability and Morphology of High Density Neighborhoods in Urban North America*. University of California, Berkeley.
- Leby, J. L., & Hashim, A. H. (2010). Livability dimensions and attributes: Their relative importance in the eyes of neighborhood residents. *Journal of Construction in*
- Mahmoudi, M., Ahmad, F., & Abbasi, B. (2015). Livable streets: The effects of physical problems on the quality and livability of Kuala Lumpur streets. *Cities*, 43, 104-114.
- McCrea, R., & Walters, P. (2012). Impacts of urban consolidation on urban liveability: Comparing an inner and outer suburb in Brisbane, Australia. *Housing, Theory and Society*, 29(2):190-206.
- Shahraki, A. A. (2014). *Sustainable new towns in Iran: Reflections on problems and practices of urban planning and design using case studies* (Doctoral dissertation, KTH Royal Institute of Technology
- Veenhoven, R., & Ouweneel, P. (1995). Livability of the welfare-state. *Social Indicators Research*, 36(1), 1-48.