

## ارزیابی مکان‌یابی شهر جدید اندیشه (با رویکرد پدافند غیر عامل)

دکتر محمد علی رجایی ریزی<sup>۱</sup>، حسن حسینی امینی<sup>۲</sup>، دکتر علی سعیدی<sup>۳</sup>

۱- مدرس گروه کارشناسی ارشد مهندسی معماری دانشگاه آزاد سمنان

۲- مدرس دانشگاه خوارزمی

۳- استادیار دانشگاه امام حسین (ع)

### چکیده

شهرهای جدید که در راستای توسعه و عدالت فضایی کشور و اسکان سرریزپذیری‌های شهرهای بزرگ ایجاد شده‌اند به علت عدم مطالعات همه جانبه در زمینه‌های مختلف اجتماعی، اقتصادی، امنیتی، دفاعی، جمعیتی، فرهنگی و غیره مشکلات عدیده‌ای را به وجود آورده‌اند. شهر جدید اندیشه نیز به عنوان یکی از شهرهای جدید احداث شده برای پذیرش جمعیتی کلانشهرهای تهران و کرج، به دلیل عدم مطالعات کافی در زمینه مکان‌یابی چه در زمان حال و چه در زمان آینده مشکلات عدیده‌ای را به خصوص از لحاظ زیست‌محیطی به وجود خواهد آورد و تقریباً تنها مزایای این شهر مکان‌یابی صحیح پدافندی آنست، بنابراین ارزیابی شهرهای جدید چه قبل از ساخت و چه در حال ساخت و در حالت بهره‌برداری یک ضرورت محسوب می‌شود و با استفاده از تکنیک‌های ارزیابی در مراحل ساخت، بهره‌برداری و با برنامه‌ریزی صحیح و اصولی می‌توان از مشکلات و آثار مخرب شهرهای جدید کاست و از جنبه‌های مثبت استفاده نمود. نتایج حاصل از ارزیابی به توصیه‌هایی در زمینه مکان، تغییر در عملکردها، تغییر در طراحی و برنامه‌ریزی پروژه، محدود کردن گسترش‌های غیر ضروری خواهد رسید. این تحقیق از نوع بنیادی- کاربردی و روش بررسی آن توصیفی- تحلیلی می‌باشد مکان شهر جدید اندیشه با استفاده از شاخص‌های موثر در مکانیابی شهرهای جدید مورد ارزیابی قرار گرفت و نتایج حاکی از آن است که مکانیابی صحیح و اصولی شهر جدید اندیشه فدای بعضی از عوامل از قبیل ارزان بودن زمین، دولتی بودن زمین، دسترسی به بعضی از تسهیلات از قبیل (راه‌ها، برق، گاز، آب و.....) شده است و مشخص شد یکی از مزایای مکان‌یابی اندیشه به علت واقع شدن در مرکز و عمق استراتژیک کشور و همچنین دسترسی و راه‌های متعدد ورود و خروج شهر به آن است که همخوانی آنرا با اصول دفاع شهری و پدافند غیر عامل شهری نمایان می‌سازد و همچنین تاسیسات حیاتی اطراف آن نیز باید پدافندی بشوند.

**کلید واژه‌ها:** برنامه ریزی، ارزیابی، مکانیابی، پدافند غیر عامل، شهر جدید اندیشه

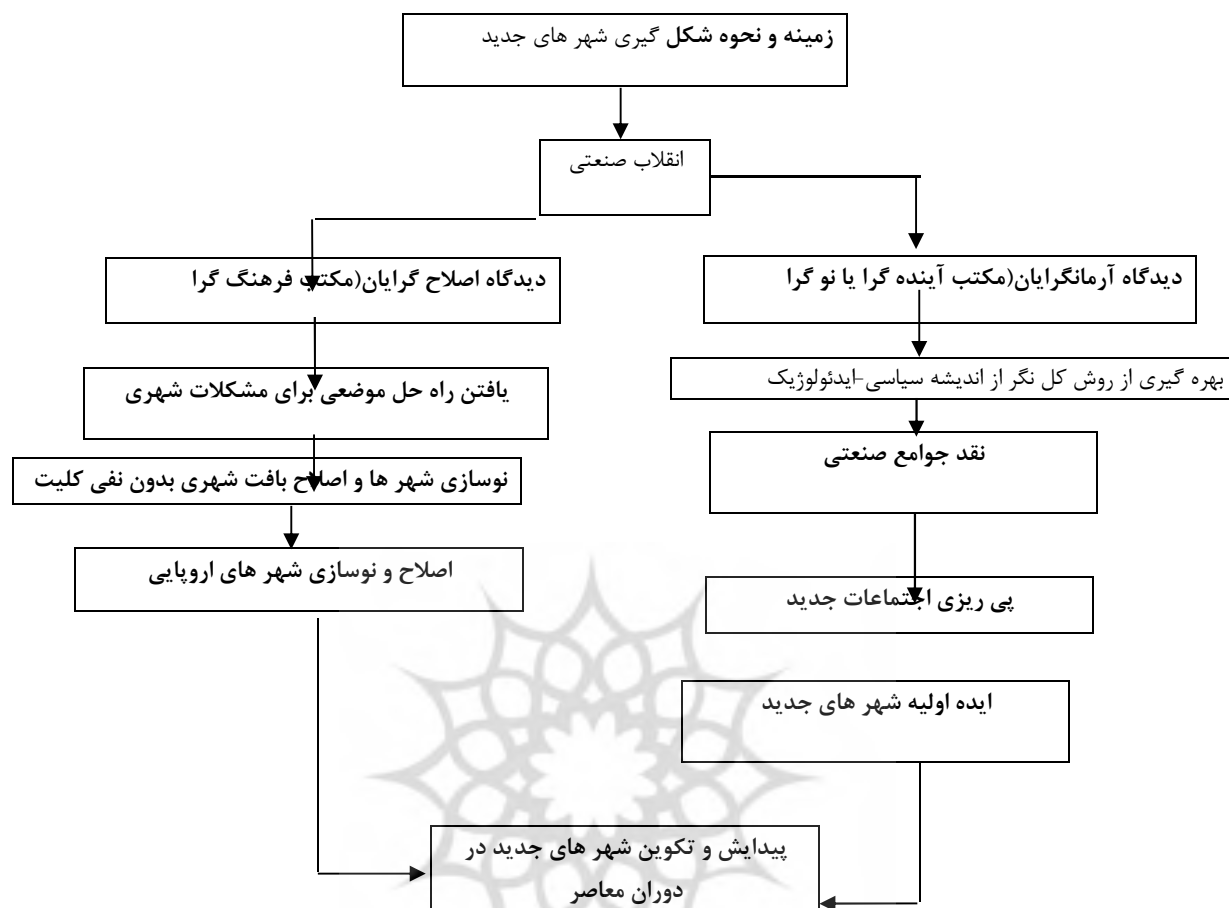
### مقدمه

امنیت و دفاع دو رکن جدایی ناپذیر از زندگی انسان هستند که بدون آنها هیچگونه فعالیت اقتصادی، اجتماعی و

غیره‌ای برای انسان قابل تصور نیست، زندگی جمعی و شهری ابتدا برای تامین این دو به وجود آمده و سپس سایر ابعاد را بخود گرفته است. کلانشهرها مشکلات عدیده‌ای دارن که یکی از آنها تمرکز شدید جمعیت است و یکی از راه‌حل‌هایی که برای آن متصور شده‌اند ایجاد شهرهای جدید می‌باشد. (حسینی امینی، ۵۰، ۱۳۹۰). اگر به مکان احداث شهرهای جدید نگاهی کنیم متوجه می‌شویم که این شهرها در اطراف شهرهای بزرگ مکانیابی شده‌اند که از آن جمله می‌توان به پنج شهر جدید اطراف تهران، سه شهر جدید اطراف اصفهان، دو شهر جدید در اطراف مشهد، یک شهر جدید در اطراف تبریز و شهرها جدید دیگر در اطراف مراکز استان‌ها نام برد. این شکل از مکانیابی نشانه آن است که شهرهای جدید با هدف توسعه منفصل شهرهای بزرگ پا به عرصه وجود گذاشته‌اند و هدف از تاسیس آنها جایابی مکان زیست برای جمعیت سرریز شهرهای بزرگ بوده است.

اینک تمرکز زایی فضایی از مادر شهرها را به عنوان الگوی ایجاد شهرهای جدید به کار گرفته‌اند و سیاست تمرکززدایی فضایی براساس ساختن شهرهای جدید یکی از مستقیم‌ترین اشکال تمرکززدایی در سایر کشورهای در حال توسعه شناخته می‌شود. (شکوئی: ۱۳۷۳، ۴۱) اما عمده اهداف احداث شهرهای جدید در ایران را می‌توان جلوگیری از توسعه بی رویه و کلان شدن شهر مادر، جذب سرریز جمعیت از طریق ایجاد کانون‌های اشتغال، سبک شدن بار ترافیک در داخل شهر مادر، انتقال کارگاه‌ها و صنایع مزاحم و انتقال واحدهای تولیدی موجود در بافت مسکونی شهر مادر به شهر جدید و پالایش شهر اصلی، جلوگیری از ایجاد حاشیه نشینی در شهرهای بزرگ و..... می‌توان نام برد. (دهاقانی: ۱۳۸۲، ۵۲۸) شهرهای جدید در ایران تا کنون اکثرا در نواحی بکر عاری از جمعیت احداث شده‌اند اکثریت آنها نتوانسته‌اند به اهداف اولیه خود نائل گردند و هنوز شهرهای اصلی و شهرهای کوچک به عنوان کانون‌های جذب جمعیت قلمداد می‌شوند که این امر تا حدودی به برنامه‌ریزی اولیه مکانیابی مناسب این شهرها بر می‌گردد. چرا که برای اکثر این شهرها، برنامه‌ریزی جامع‌ای تهیه نشده است و بیشتر به جنبه فیزیکی شهرها توجه گردید و تمام ابعاد و نیازهای یک شهر و یک مکان زیستی مورد توجه قرار نگرفته است. (افضلی: ۲۸، ۱۳۷۶) مکانیابی بهینه برای ایجاد سکونتگاه جدید اهمیت بسزایی دارد و یکی از عوامل تاثیرگذار در موفقیت شهرهای جدید، مکانیابی بهینه شهرهای جدید است پیشرفت شهر جدید بسیار متأثر از مکان مناسب و محل استقرار آنهاست. (نریمانی: ۲۴۷، ۱۳۷۶) بنابراین اولین مسئله‌ای که در ارتباط با شهرهای جدید مطرح است مسئله مکانیابی آنهاست این مکانیابی می‌بایست از طرح‌های فرادست پیروی کرده و مبتنی بر مطالعات این طرح‌ها مکان شهر جدید مشخص گردد در این ارتباط طرح کالبدی ملی ایران می‌تواند تا حدودی به عنوان یک طرح فرادست جهت مکانیابی شهرهای جدید در نظر گرفته شود. بنابراین جهت احداث یک شهر جدید در ابتدا باید مکانیابی با توجه به شاخص‌های مختلفی صورت گیرد و تنها یک جنبه واحد مد نظر قرار ندهد برای اینکه یک مرکز سکونتی فعال جذابی به وجود آوریم باید عوامل مختلفی مانند مکان شهر، اشتغال، شرایط اجتماعی، اقتصادی، فرهنگی، دفاعی، امنیتی و پدافند غیر عامل شهری با اصولی چون استتار، اختفا، فریب، اعلان خبر، پراکندگی، استحکامات آمایش و مکان یابی دفاعی شهر به صورت کامل مورد بررسی قرار داد (حسینی امینی ۱۳، ۱۳۹۰). و ارتباط آنها را با یکدیگر در نظر گرفت. شهر جدید اندیشه هم به عنوان نزدیک‌ترین شهر جدید به تهران با اهداف خوابگاهی و سرریزپذیری جمعیتی احداث شد تا بتواند از رشد سریع کلان شهر تهران جلوگیری کرده و تراکم و تمرکز را کاهش دهد. در این

تحقیق مکان شهر جدید اندیشه با توجه به شاخص‌های که در مکان‌یابی شهرهای جدید موثر هستند مورد ارزیابی قرار گرفت.



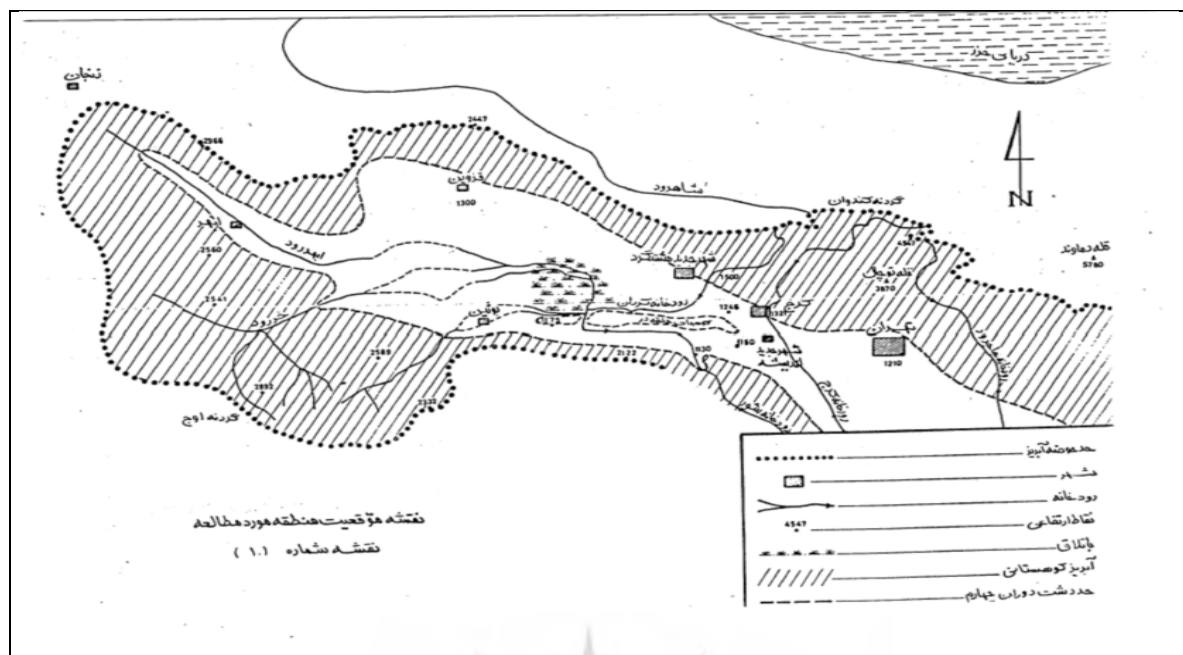
(زیاری: ۱۳۸۳، ۳۶)

## مواد و روش

این نوع تحقیق که از نوع بنیادی - کاربردی و روش بررسی آن توصیفی - تحلیلی می‌باشد ابتدا از طریق بررسی متون و منابع، مبادرت به تدوین چارچوب نظری، فرایند، و مواد و روش‌های مکان‌یابی شهرهای جدید با تاکید بر عوامل پدافندی بررسی می‌گردد و سپس با مراجعه به منطقه مورد مطالعه و کار میدانی داده‌های لازم جمع‌آوری شده و با توجه به شاخص‌های موثر در مکان‌یابی شهرهای جدید مورد ارزیابی قرار می‌گیرند و نهایتاً بعد از ارزیابی داده‌ها مورد تجزیه و تحلیل قرار گرفته و نقاط ضعف و قوت منطقه مورد مطالعه از لحاظ مکان‌یابی مشخص می‌گردد.

## اهداف ایجاد شهر جدید اندیشه

- ۱- جذب جمعیت سرریز منطقه شهری تهران و جلوگیری از حاشیه نشینی و توسعه خودرو
- ۲- امکان فرصت دهی و ساماندهی به شهرهای تهران و کرج
- ۳- پایه‌گذاری اقتصاد شهر بر اساس خدمات آموزش عالی و بعضاً صنایع مطلوب منطقه
- ۴- حفظ تعادل اکولوژیکی شهر و منطقه، حفظ خصوصیات طبیعی منطقه تا حد امکان



نقشه شماره ۱- موقعیت منطقه مورد مطالعه

### شاخص‌های موثر در مکان‌یابی شهرهای جدید

- ۱- شاخص فیزیکی (وسعت و موقعیت زمین، پستی و بلندی، شیب، زهکشی، شرایط آب و هوایی، شرایط جغرافیایی)
- ۲- شاخص اقتصادی (الگوی تقسیم و مالکیت زمین، قیمت زمین، تقاضای زمین، توزیع مشاغل، سیستم مالیات زمین، سطح درآمد، بازاریابی مسکن، تعیین فاصله)
- ۳- شاخص اجتماعی (خصوصیات جمعیتی، پراکنش جمعیت، تسهیلات آموزشی، تراکم محافظت آثار تاریخی، تسهیلات اجتماعی)
- ۴- دسترسی به بزرگراه‌ها (شبکه بزرگراهی و گذرگاهی، شبکه معابر، سیستم حمل و نقل، نزدیکی به مراکز شهری)
- ۵- شاخص توازن زیرساخت‌ها (قوانین منطقه‌بندی، سیستم دولتی، سیاست‌های مالیاتی زمین، الگوی رهبری جامعه)
- ۶- شاخص نزدیکی به امکانات رفاهی (ارتباطات، منابع انرژی، تامین آب و فاضلاب)
- ۷- شاخص اثرات محیطی (آلودگی هوا، دفع زایدات، آلودگی صوتی، امکانات چشم‌انداز سیستم‌های اکولوژیکی) (احمدی: ۲۰، ۱۳۷۰)
- ۸- شاخص دفاعی واقع شدن در عمق استراتژیکی و مرکز کانونی کشور و محصور بودن در میان کوه و کویر (حسینی امینی: ۱۹، ۱۳۹۰).

## ارزیابی شاخص‌ها

### شاخص فیزیکی و دسترسی به بزرگراه‌ها

اراضی شهر جدید اندیشه با وسعت ۱۴۹۵ هکتار به صورت مثلثی در جنوب شرقی شهر کرج و محور ملارد قرار دارد اراضی مورد نظر از شرق به رودخانه کرج و از غرب به محدوده طرح توسعه و عمران شهر کرج و از جنوب به جاده کرج به علیشاه و از سمت شمال به اراضی روستای هفت جوی محدود است و حداکثر ارتفاع توپو گرافی در قسمت‌های شمال غرب این اراضی حدود ۱۲۳۶ متر از سطح دریا و حداقل ارتفاع آن در بخش شرقی ۱۱۷۰ متر از سطح دریا قرار دارد. موقعیت انتخابی در اراضی سطح جلگه‌ای با شیب متوسط ۱ درصد از شمال غرب به جنوب شرقی است. بافت خاک‌های زمین انتخابی درشت از نوع شنی است میزان مقاومت فشار خاک‌ها نسبتاً محدود و نفوذ پذیری آنها قابل توجه و استعداد کشاورزی در آن محدود می‌باشد. شهر جدید اندیشه با بهره‌مندی از موقعیت آب و هوایی مناسب نسبت به منطقه آسایش (منطقه آسایش در ایران در تابستان ۲۱٫۵ تا ۲۹ درجه سانتی‌گراد، ۳۰ تا ۶۵ درصد رطوبت فرض شد) در تابستان درجه حرارت بین ۲۱٫۵ تا ۲۵ درجه سانتی‌گراد و رطوبت ۵۸ تا ۶۷ درصد در دیماه ۱٫۱ تا ۸٫۳ درجه سانتی‌گراد نسبت به منطقه آسایش (درجه حرارت ۲۰ تا ۲۵٫۸ درجه سانتی‌گراد) منطقه‌ایی با آب و هوای سرد به نظر می‌رسد. (طرح جامع اندیشه جلد ۱: ۱۳۷۶، ۳۵-۹) مطالعه جریان هوایی نشان می‌دهد که وزش بادهای غالب در ناحیه وقوع شهر جدید از محور غرب و جنوب غرب می‌باشد که خود سبب ممنوعیت توسعه یا استقرار برخی کاربری‌ها و فعالیت‌ها در محور می‌باشد. میزان بارندگی در این منطقه باتوجه به وجود رشته کوه‌های البرز که به صررت مانعی از نفوذ ابرها به منطقه جنوب و فلات مرکزی عمل می‌نمایند، کم و جز نواحی نیمه خشک به حساب می‌آید و از لحاظ زمین شناسی منطقه مورد نظر تابع شرایط عمومی زمین شناسی البرز مرکزی است. (نیتی: ۱۳۷۶، ۱۱۱-۱۲۶) شکل گیری بافت یک شهر به طور مستقیم با شبکه معابر آن ارتباط دارد به طوری که نوع هر یک از این بافت‌ها نیز متأثر از شکل‌گیری خیابان‌ها در داخل شهر است. در گذشته الگوی شبکه ارتباطی در شهرها بیشتر تحت تاثیر بافت شهری و توسعه آن بود اما امروزه بافت شهری به شدت تحت تاثیر شکل‌گیری و توسعه شبکه گذرگاهی است. (قرخلو و عزیز آسیایی: ۱۳۸۴، ۱۴۱) وجود شبکه ارتباطی سریع در طرح شهر جدید اندیشه در چهار جهت جغرافیایی آن، جابجایی سریع مسافر و کالا در سطح منطقه شهری را تسهیل نموده و فواصل کار و سکونت را کاهش داده و امکانات لازم را در زمینه گسترش و تجهیز فضای شهری جهت ایجاد مشاغل متناسب با رشد جمعیت به ویژه در زمینه‌های تخصصی مورد نیاز فراهم سازد. از نظر ارتباطی هم در حال حاضر شهر جدید اندیشه از جنبه غربی در مجاور جاده کرج - ملارد و از جنبه شرقی در مجاور جاده کرج - شهریار و از جنبه جنوبی در مجاورت بلوار جعفرقلی خان که نزدیکی نسبی آنها با ایستگاه شماره یک راه آهن شهری در گره

ملارد و همچنین اتوبان تهران قزوین و جاده مخصوص و جاده قدیم کرج موقعیت پیشنهادی از امتیازات قابل توجهی برخوردار است و ارتباطات منطقه ای اصلی شهر جدید اندیشه با شهر های تهران، کرج و شهریار علاوه بر مسیر کناره گذر شرقی و کرج به شهریار به موازات ساحل غربی رودخانه کرج از طریق یک گذرگاه شریانی درجه یک و پایانه شماره یک راه آهن شهری تهران صورت می گیرد. ( طرح جامع اندیشه جلد 1: ۲۳۷، ۱۳۷۶)

### شاخص اقتصادی و اجتماعی

اقتصاد شهری در شهرهای جدید شاخه ای از اقتصاد محسوب می شود با این تفاوت که در شهر جدید مسائل اقتصادی از پیش وجود ندارد در واقع بحث بر روی نوع ساختار اقتصادی است که باید در این شهرها ایجاد شود. اهداف توسعه اقتصادی شهر جدید اندیشه شامل تعادل بخشی به توزیع متناسب جمعیت در سطح منطقه از طریق جذب بخشی از سرریز جمعیتی تهران و منطقه شهری و کمک به حفظ محیط زیست طبیعی منطقه شهری که از نظر اقتصادی می تواند الگوی مناسبی برای ایجاد فرصت های شغلی برای جمعیت غیر شاغل شهر و پاسخگویی به نیازهای مسکونی آنها باشد می شود اما نقش عملکردی - اقتصادی شهر جدید اندیشه بیشتر تحت تاثیر نقش اقتصادی شهرهای تهران و کرج است هرچند که شهر اندیشه بیشتر جنبه خوابگاهی دارد ولی از دیدگاه اشتغال ساکنان آن دارای نقش خدماتی، صنعتی خواهند بود و ایجاد موسسات تحقیقاتی و دانشگاهی در شعاع مناسب شهر جدید اندیشه و جذب کارکنان واحدهای تولیدی محور تهران - کرج و تامین مسکن کارکنان ادارات دولتی همه اینها این نقش را تأیید می کند. از نظر مالکیت، بیشتر اراضی شهر جدید اندیشه متعلق به شرکت عمران شهر جدید اندیشه می باشد اراضی متعلق به کمیته امداد امام خمینی و اراضی متعلق به شرکت سرمایه گذاری مسکن و اراضی خصوصی به ترتیب مالکیت اراضی شهر جدید اندیشه را نشان می دهند. از نظر حجم تقاضای مسکن، تعاونیهای کارگری ۴۸،۱ درصد، تعاونیهای کارمندی ۵۰،۷ و آزاد ۱،۲ درصد متقاضیان را تشکیل می دهند. در شهر جدید اندیشه حدود ۲۰ درصد از حوزه های مسکونی به صورت آپارتمانی در دست احداث می باشند. در تعیین مکان شهرهای جدیدی که شرکت های خصوصی احداث می کنند بازاریابی مسکن عامل اساسی است که آن هم بیشتر تحت تاثیر مجاورت با شهرهای بزرگ است. (زیاری: ۱۳۸۳، ۱۱۶) با توجه موقعیت اراضی شهر جدید اندیشه که در مرکزیت مکانی سه شهر کرج، شهریار و تهران قرار دارد وجود مسائلی مانند گرانی هزینه مسکن جهت ساکنان شهر تهران و در مرحله بعد شهر کرج و عدم امکانات توسعه شهر شهریار به دلیل وضعیت اراضی مزروعی، جمعیت های این سه شهر به برای تهیه اراضی مسکونی به شهر جدید اندیشه هجوم آوردند همه اینها علاوه بر رشد و گسترش امر مسکن در این اراضی تقاضا و قیمت ها را نیز بالا برده است. در واقع بازاریابی مسکن در شهر جدید اندیشه تحت تاثیر مجاورت با این سه شهر است و بافت غالب شهر را قشر کارمند و کارگر تشکیل می دهند.

شهر جدید اندیشه در ۷ کیلومتر جنوب غربی تهران و کنار جاده چیتگر، شهریار - اشتهارد احداث می شود براساس مصوبه شورای عالی شهرسازی این شهر باید بخشی از جمعیت ۲۱ میلیون نفری منطقه شهری تهران را تا سال ۱۳۹۵ در خود اسکان دهد محل استقرار شهر توسط وزارت مسکن و شهرسازی قبل از مکان یابی شهرهای جدید

منطقه شهری تهران انتخاب گردید و مساحت آن در مطالعات مقدماتی ۱۴۹۵ هکتار برآورد شده که سقف جمعیتی شهر جدید اندیشه در مراحل کوتاه مدت و میان مدت و بلند مدت به ترتیب برابر ۳۵۰۰۰ و ۷۰۰۰۰ و ۱۰۰۰۰۰ نفر خواهد بود. (طرح جامع اندیشه جلد ۱: ۱۳۷۶،۵-۲) از نظر جمعیت‌پذیری شهر جدید اندیشه، یک نوع روند توسعه مطلوبی را نشان می‌دهد. چون در شهرهای جدید پس از شروع در روند ساخت و سازهای مسکونی، جذب و اسکان جمعیت و تامین خدمات و امکانات شهری از اهمیت فوق العاده برخوردار است. هر چه میزان اسکان و جذب جمعیت در شهرهای جدید بیشتر باشد روند توسعه آن مطلوب‌تر خواهد بود. (ابراهیم زاده، مروی: ۱۳۸۳، ۱۶۷) طبق سرشماری که در سال ۸۵ انجام گرفته جمعیت شهر اندیشه حدود ۷۵۵۹۶ نفر بوده که تقریباً مطابق پیش بینی‌های به عمل آمده بود که این شهر می‌بایستی در مرحله میان مدت تا سال ۸۵،۷۰۰۰۰ هزار نفر را در خود جای می‌داد.

جدول شماره ۱: بررسی‌های جمعیتی شهر جدید اندیشه سال ۸۵

وضعیت سواد			جمعیت			خانوار		
جمعیت بی سواد		جمعیت با سواد						
زن	مرد	کل	زن	مرد	کل	زن	مرد	کل
۱۹۴۹	۱۰۵۲	۳۰۰۱	۳۱۷۱۴	۳۵۱۳۶	۶۶۸۵۰	۳۶۴۳۱	۳۹۱۶۵	۷۵۵۹۶

(مرکز آمار ایران)

### شاخص نزدیکی به امکانات رفاهی، اثرات محیطی و شاخص توازن زیرساختها

از لحاظ ارتباطی در حال حاضر شهر جدید اندیشه از جبهه غربی در مجاور جاده کرج - ملارد و از جبهه شرقی در مجاور جاده کرج - شهریار با حریم ۴۵ متر و از جبهه جنوبی در مجاورت بلوار جعفرقلی خان که نزدیکی نسبی آنها به ایستگاه شماره یک راه آهن شهری در گره ملارد و همچنین اتوبان تهران قزوین و جاده مخصوص و جاده قدیم کرج از امتیازات قابل توجهی برخوردار است و ارتباطات منطقه‌ای اصلی شهر جدید اندیشه با شهرهای تهران - کرج و شهریار علاوه بر مسیر کنار گذر شرقی کرج به شهریار به موازات ساحل غربی رودخانه کرج از طریق یک گذرگاه شریانی درجه یک و پایانه شماره یک راه آهن شهری تهران صورت می‌گیرد. (طرح جامع جلد ۲: ۲۳۷، ۱۳۷۶). دسترسی‌های متعدد این شهر را در مواقع بحرانی برای تخلیه شهر امکان بالقوه ای داده و امنیت و شاخص دفاعی را تقویت کرده است (حسینی امینی، ۱۳۹۲، ۱۲۳). وجود تاسیسات مربوط به تامین و توزیع انرژی مکانیکی یکی از بهترین زیرساخت‌های توسعه محسوب می‌شود با توجه به نزدیکی نسبی اراضی شهر جدید اندیشه با نیروگاه برق منتظم قائم و عبور کابل‌های فشار قوی ۲۳۰ kv و ۶۳ kv از اراضی شهر جدید اندیشه از نظر برق رسانی برای شهر جدید مشکل خاصی وجود ندارد. و منابع بالقوه آبی منطقه شمال رودخانه کرج با آب دهی ۵۰۰ میلیون متر مکعب و رودخانه کردان با آبدهی ۱۱۰ میلیون متر مکعب می‌باشد و با هماهنگی‌هایی که از طرف شرکت عمران شهرهای جدید با سازمان آب منطقه ای تهران به عمل آمده سهمیه آبی به میزان ۳۰۰ لیتر در ثانیه از طریق حفر چاه‌های عمیق جهت شهر جدید اختصاص یافته است که نیاز آبی این مجموعه زیستی در سقف امکان

تا ۱۰۰ هزار نفر را تامین خواهد کرد (نیتی: ۱۱۱، ۱۳۷۹-۱۱۰) و نحوه دفع فاضلاب‌های خانگی به صورت چاهای جذبی می‌باشد ولی در آینده تصفیه خانه فاضلاب در قسمت جنوب شرقی در کنار رودخانه کرج پیش‌بینی شده است. مصرف سرانه آب در شهر اندیشه ۲۰۰ لیتر در شبانه روز می‌باشد که حدود ۷۵ درصد از این مقدار تبدیل به فاضلاب می‌شود و به علت بالا بودن قدرت نفوذ بالای خاک و میزان بالای تولید فاضلاب خسارت جبران ناپذیری را به آب‌های زیر زمینی وارد خواهد کرد. و سطح آب‌های زیر زمینی در عمق بیش از ۱۰۰ متر قرار دارد. با توجه به تاسیسات حیاتی که ذکر شد و واقع شدن این تاسیسات در حریم اندیشه لزوم رعایت اصول پدافند غیر عامل شهری از قبیل استتار، اختفا، فریب، اغلان خبر، پراکندگی، استحکام آمایش دفاعی برای این تاسیسات ضروری می‌نماید. (حسینی امینی، ۱۵۳، ۱۳۹۰).

شاخص ارزیابی اثرات زیست محیطی صرفاً مطالعه و بررسی اکولوژیکی نیست بلکه به عنوان یک وسیله به قصد سنجیده می‌شود. این روش با تفکر سیستماتیک همه چیز را در محیط زیست در ارتباط با یکدیگر مد نظر قرار می‌دهد و هر اقدام عمرانی را در ابعاد اقتصادی، اجتماعی و زیست محیطی بررسی می‌کند. (ساجدی: ۱۱۷، ۱۳۷۶) و ارزیابی اثرات زیست محیطی منطقه مورد مطالعه به صورت زیر است. ایجاد مسکن و رفاه عمومی در منطقه اثرات زیست محیطی که بر منطقه داشته تغییر چهره زمین، تخریب پوشش گیاهی، افزایش ذرات معلق در هوا، آلودگی صوتی، آلودگی شیمیایی خاک، آلودگی ناشی از نیروگاه حرارتی قائم به داخل شهر، تاثیر آلودگی روی بیمارستان‌ها و درمانگاه‌ها و انتقال آلودگی ناشی از معادن شن و ماسه به داخل شهر و.... است. و به علت نفوذپذیری شدید آب در خاک منطقه، آب‌های زیرزمینی در معرض آسیب جدی قرار دارند. احتمال تخریب ساختمان‌ها به علت قرار گیری روی خط زلزله در منطقه وجود دارد. امروزه نیاز مردم شهر به فضای سبز شهری و اطراف شهر افزایش یافته است از این رو چه پارک‌های شهری و چه فضاهای سبز اطراف شهر تحت فشار شدید جمعیتی قرار دارند. این فشار خود باعث تخریب و فرسودگی فضای سبز می‌شود. آنچه از دیدگاه محیط اجتماعی در ارتباط با فضای سبز شهری اهمیت دارد میزان فضای سبز عمومی برای شهروندان است در همین جا بحث نسبتاً پیچیده سرانه‌ها مطرح می‌شود که در تعیین آنها عوامل زیادی موثرند که از جمله آنها می‌توان به وسعت و حجم فضای سبز موجود، فضای سبز مورد نیاز، نیاز اکولوژیکی به فضای سبز، نیاز محیط اجتماعی و آلودگی محیط اشاره کرد. (شکوهی: ۷، ۱۳۸۵-۶) سرانه فضای سبز ناحیه (شهر جدید اندیشه) ۲،۳ متر مربع است و جمع کل سطوح اختصاص یافته به کاربری فضای سبز محله‌ای، ناحیه‌ای، شهری و نوارهای سبز پیاده در شهر جدید اندیشه در جدول شماره ۲ نشان داده شده است.

جدول شماره ۲: بررسی فضای سبز شهر جدید اندیشه

سطوح	محله ای	شهری	ناحیه ای	نوارهای سبز پیاده
به متر مربع	۱۵۵۲ متر مربع	۲۰۵۵۰۰ متر مربع	۲۳۸۰۵۰ متر مربع	۱۷۰۷۷۵ متر مربع
جمع کل	۷۶۹۵۷۵ متر مربع			

از لحاظ منطقه‌ای با توجه به نبودن عوارض طبیعی قابل توجه بریدگی‌ها و شیب یکنواخت اراضی، توپوگرافی زمین در سطح اراضی شهر جدید اندیشه دارای هماهنگی کاملی می‌باشد به غیر از عوارض مصنوعی (کانال آب فردیس، کابل‌های برق فشار قوی و لوله گاز و محل‌های خاک برداری) عارضه مهمی قابل مشاهده نمی‌باشد. محدوده مورد



مطالعه تقریباً مسطح و هموار است که قسمت‌های مرکزی و غربی و به طور کلی اراضی سمت غرب جاده شهریار بطرف کرج را زمین‌های کشاورزی و اراضی شمالی محدوده زمین را زمین‌های بایر تشکیل می‌دهد. (طرح توسعه شهر جدید اندیشه: ۲۰۴، ۱۳۷۰) برای طراحی یک شهر جدید با جمعیت مشخص به نواحی مسکونی، صنعتی، و تجاری نیاز است و معمولاً شهر به منطقه‌های مناسب تقسیم می‌شود. (زیاری: ۱۳۸۱، ۸۵) شهر جدید اندیشه هم برحسب دوره‌های ساخت به ۴ فاز ۳۲۰، ۳۳۰، ۳۶۰، هکتاری تقسیم شده است.

**کاربری عمده شهر جدید اندیشه در بخش اراضی سیصد و سی هکتاری که مرکزیت شهر در این بخش قرار دارد به قرار زیر است:**

در این طرح بیش از ۲۶،۵ درصد اراضی مسکونی به احداث واحد‌های آپارتمانی چهارطبقه دو واحدی و ۱۴،۰۱ درصد به واحد‌های مسکونی ویلایی اختصاص یافته است در مجموع در این طرح ۴۰،۵۱ درصد به کاربری مسکونی (بدون احتساب حرایم)، ۱،۶۸ درصد به تاسیسات شهری، ۴،۸۳ درصد به کاربری آموزشی، ۳،۰۵ درصد به کاربری ورزشی، ۲،۹۵ درصد به کاربری تجاری و ۳۴،۱ درصد به گذرگاه‌های پیشنهادی اختصاص یافته است و به دلیل قرارگیری مرکزیت شهری در این بخش از اراضی شهر جدید، ۳۵،۴۹ درصد سطح اراضی طرح به کاربری‌های شهری اختصاص یافته است. (طرح توسعه شهر جدید اندیشه، طرح آماده سازی اراضی ۳۳۰ هکتاری)

### شاخص‌های دفاعی امنیتی و پدافند غیر عامل شهری

جنگ یکی از عناصر و واقعیت‌های اجتماعی قلمداد می‌شود از راه‌های دفاع در برابر آن دفاع عامل دفاع با اسلحه و دفاع و پدافند غیرعامل بعنوان یکی از شاخه‌های مدیریت بحران با اصولی چون استتار، اختفا، پوشش، فریب، اعلان خبر، پوشش، کوچک سازی، محکم سازی، پراکنده سازی آمایش سرزمین و مکان یابی دفاعی می‌باشد. با توجه به واقع شدن اندیشه در مرکز کشور و عمق استراتژیکی از لحاظ مکان یابی دفاعی وضعیت خوبی دارد اما با توجه به تاسیسات حیاتی اطراف آن چون نیروگاه برق، سد کرج، اتوبان تهران کرج بعنوان پرتددترین مسیر کشور، خطوط راه آهن و مترو و دو خط انتقال فشار قوی برق و عدم رعایت اصول پدافند غیر عامل در آنها بایستی این اصول اجرایی گردد تا نهایتاً شهرسازی دفاعی و پدافند غیر عامل شهری شکل بگیرد. (حسینی امینی ۱۰۳، ۱۳۹۰).

**اما عوامل موثر در مکان یابی موقعیت پیشنهادی شهر جدید اندیشه را می‌توان موارد زیر دانست:**

- ۱- هماهنگی موقعیت انتخابی و توان‌های طبیعی و متغیرهای محیطی ۲- کیفیت فیزیکی و شیمیایی خاک ۳- ملاحظات مربوط به آب‌های سطحی و کنترل سیلاب ۴- ملاحظات مربوط به توسعه اراضی غیر کشاورزی ۵- هماهنگی موقعیت انتخابی در رابطه با اشتغال عملکردهای اقتصادی منطقه ۶- هماهنگی موقعیت با نحوه گسترش زیر ساخت ها و بیان شالوده‌های زیر بنایی توسعه ۷- هماهنگی موقعیت انتخابی با ملاحظات فرهنگی و اجتماعی ۸-

وجود امکانات مربوط به تامین آب. (نیتی: ۱۳۷۹، ۱۱۰-۱۰۹) ۹- ملاحظات مربوط به پدافند غیر عامل شهری، امنیت و دفاع (حسینی امینی، ۱۱۳، ۱۳۹۱).

فرایند برنامه ریزی و اصلاح برنامه توسعه شهر جدید اندیشه (گزارش مطالعات شهر جدید اندیشه مرحله راهبردی مهندسين مشاور پژوهش و

(عمران)

اهداف کلان ایجاد شهر جدید اندیشه	مشخصات طرح جامع شهر جدید اندیشه	مشخصات جغرافیای طبیعی و انسانی شهر جدید اندیشه
۱- تامین مسکن برای جمعیت سرریز تهران و کرج	۱- پذیرش جمعیت به میزان ۱۰۰ هزار نفر در افق	۱- از نظر خاک شناسی، از رسوبات دانه درشت حاصل از دوران چهارم زمین شناسی تشکیل شده است
۲- نزدیکی محل کار، مسکن و خدمات	۲- توسعه شهر در فاز های مختلف در مراحل زمانی مختلف	۲- ضخامت آبرفت های تشکیل دهنده شهر جدید اندیشه حدود ۲۰۰ متر تخمین زده شده است
۳- استفاده بهینه از زیر ساخت ها	۳- استفاده از چاه های جذبی برای فاضلاب در حال حاضر و پیش بینی شبکه فاضلاب و ایجاد تصفیه خانه فاضلاب در افق طرح	۳- رسوبات شهر جدید اندیشه فاقد چسبندگی بوده زیاد بوده و به راحتی آب را در خود نفوذ می دهد
۴- تامین بخش از خدمات شهری شهریار و کرج برای جلوگیری از زیر ساخت و ساز رفتن اراضی کشاورزی مرغوب در شهر های مذکور	۴- مصرف روزانه آب ۲۰۰ لیتر برای هر نفر	۴- شیب عمومی زمین شمال غربی به جنوب شرقی است
۵- جلوگیری از ساخت و ساز در اراضی خارج از محدوده مالکیت شرکت عمران شهر جدید اندیشه	۵- نسبت تبدیل آب مصرفی به فاضلاب ۷۵٪ می باشد	۵- جهت وزش بادهای غالب بادهای غربی و جنوب شرقی است
۶- پایه گذاری اقتصاد شهر بر اساس خدمات آموزش عالی و صنایع مطلوب منطقه	۶- تامین آب مصرفی شهر جدید اندیشه از طریق چاه های عمیق و استفاده از آب های زیر زمینی	۶- از نظر اقلیمی جزء اقلیم نیمه خشک می باشد
۷- امکان فرصت دهی و سامان دهی به شهر های تهران و کرج	۷- میزان آب دهی چاه ها ۳۰۰ L/s	۷- رژیم بارش مدیترانه ای است
۸- حفظ خصوصیات طبیعی منطقه تا حد امکان	۸- مساحت شهر جدید اندیشه ۱۸۰۰	۸- مکان شهر جدید اندیشه در کنار چندین گسل و روی خطوط زلزله واقع شده است
۹- جدایی لازم کاربری ها از یک سو و تلفیق مناسب آنها از سوی دیگر	۹- استفاده از اتوبوس برای حمل و نقل	۹- شیب زمین حدود یک درصد می باشد
۱۰- جلوگیری از حاشیه نشینی و توسعه خودرو	۱۰- استفاده از چاه های جذبی برای دغه آب برف و باران منازل مسکونی و غیر مسکونی	۱۰- مکان شهر جدید اندیشه روی یک مسیل خشک بنا شده است
	۱۱- میزان آب مصرفی روزانه ۱۹۰۰۰۰۰۰ لیتر برای افق طرح	۱۱- میانگین درجه حرارت سالانه ۱۳٫۶ درجه است
	۱۲- شهر جدید اندیشه یک شهر خوابگاهی است	۱۲- میانگین دما در ماه های گرم سال ۳۱ درجه و در ماه های سرد ۱۲ درجه می باشد
	۱۳- عدم لحاظ اصول پدافند غیر عامل در طرح جامع خصوصا تاسیسات و تجهیزات شهری	۱۳- متوسط رطوبت نسبی ۵۳٪ است
		۱۴- زمین شهر جدید اندیشه به غیر از قسمت کوچکی در قسمت جنوب غربی فاقد استعداد کشاورزی است
		۱۵- واقع شدن در مرکز جغرافیایی کشور
		۱۶- وجود تاسیسات حیاتی چون سد کرج، نیروگاه منتظر قائم و اتوبان تهران کرج در حریم اندیشه

تجزیه و تحلیل

بررسی مطالعاتی از مکانیابی شهر جدید اندیشه بیانگر این واقعیت است که مکانیابی صحیح و اصولی شهر جدید اندیشه فدای بعضی از عوامل از قبیل ارزان بودن زمین، دولتی بودن زمین، دسترسی به بعضی از تسهیلات از قبیل (راهها، برق، گاز، آب و.....) شده است ارزان بودن زمین در شهر جدید اندیشه نسبت به شهرهای اطراف آن تهران، کرج و شهریار باعث شده تا جمعیت زیادی از شهرهای اطراف برای تهیه زمین و مسکن به شهر جدید هجوم بیاورند و همین باعث افزایش جمعیت این شهر شده است. این مورد (جمعیت پذیری از شهرهای مختلف) در راستای اهداف کلی طرح جامع شهر جدید اندیشه است طبق سرشماری سال ۸۵ شهر اندیشه حدود ۷۵۵۹۶ نفر جمعیت داشته که کمی بیشتر از پیش‌بینی‌های به عمل آمده بود که بیانگر این است که شهر جدید اندیشه یک نوع روند توسعه مطلوبی را از لحاظ جمعیتی طی می‌کند. و همین عامل باعث افزایش قیمت مسکن و زمین در شهر جدید اندیشه شده است. مطالعه مکانیابی که برای سایر شهرهای اطراف تهران انجام شده است نشان می‌دهد که ارزان بودن زمین و دولتی بودن این زمین‌ها مهم‌ترین عامل در انتخاب شهرهای جدید در اطراف تهران بوده است (گودرزی: ۱۰۵، ۱۳۷۳). یکی از عمده‌ترین دلایل عدم موفقیت شهرهای جدید ایران و عدم جذب جمعیت پیش‌بینی شده در زمان‌های معین، بی‌توجهی و یا کم‌توجهی به مسئله اشتغال ساکنان این گونه شهرهاست. از نظر اشتغال نیز چون درصد زیادی از کارگاه‌های بزرگ صنعتی و سرمایه‌گذاری‌های جدید صنعتی در منطقه تهران تمرکز یافته و بخش عمده‌ای از آنها در محورهای جاده قدیم کرج و جاده مخصوص کرج و محور کرج - قزوین پخش شده اند از این لحاظ امکانات قابل توجه و متناوبی را از نظر تامین اشتغال برای ساکنین شهر جدید اندیشه به وجود آورده است. مشاغلی که به شهرهای جدید انتقال می‌یابند تنها بخش ناچیزی از مجموع مشاغلی هستند که در کلان شهرها ایجاد می‌شدند. شرکت عمران شهرهای جدید چنین استدلال می‌کند که آنها برای منطقه خود رشد صنعتی به ارمغان می‌آورند و این همان چیزی است که شهرهای قدیمی تر از ایجاد آن عاجزند. (واناپ: ۱۳۸۲، ۹۹-۹۷). اما ساخت اشتغال در محدوده راهبردی شهر جدید اندیشه بیانگر اهمیت نسبی بخش‌های خدمات و صنعت و سهم ناچیز بخش کشاورزی در اقتصاد محدوده راهبردی است از شاغلین محدوده راهبردی ۲,۶ درصد در بخش کشاورزی ۲۱,۹ درصد بخش صنعت و ۶۵ درصد بخش خدمات و ۶,۵ درصد در سایر قسمت‌ها (نامشخص) فعالیت داشتند. از نظر مالکیت اراضی شرکت عمران شهر جدید بیشترین اراضی شهر مربوطه را در اختیار دارد. از لحاظ تسهیلات فرهنگی و امکانات رفاهی و اوقات فراغت مانند (سینماها، تئاترها، تالارهای شهری، کلوب‌ها، کتابخانه‌ها، پارک‌های شهری، زمین‌های بازی و دسترسی به شعب بانک و غیره) کمبود شدیدی در منطقه حس می‌شود و اکثر ساکنین منطقه نیازهای مربوط به امور بانکی خودشان را در تهران رفع می‌کنند. ولی از نظر ارتباطی شهر جدید اندیشه در یک موقعیت نسبتاً خوبی قرار دارد. مطالعه زمین‌شناسی شهر جدید اندیشه بیانگر این است که شهر جدید در نزدیکی گسل ورامین - کهریزک احداث شده است و احتمال وقوع زلزله در این مکان وجود دارد و زلزله خیزبودن منطقه و عدم استحکام کافی خاک شهر جدید اندیشه مشکل زیادی را در انتخاب این مکان ایجاد کرده است. عبور دو خط انتقال فشار قوی برق و عدم رعایت حریم مناسب از دکل فشار قوی می‌تواند تأثیرات منفی زیادی را روی ساکنین بگذارد. که طبق استاندارد حداقل رعایت حریم از دکل فشار قوی برق ۴۰۰ متر می‌باشد. به علت این که مکان شهر جدید اندیشه در یک منطقه نیمه خشک واقع شده است میزان بهره‌برداری و

برداشت از آب‌های زیر زمینی بیشتر از مقدار جایگزین و بالاتر از حد مجاز می‌باشد و در حال حاضر مشکلی از لحاظ تامین آب وجود ندارد. ولی اینکه شهر جدید اندیشه باید تا افق طرح (۱۳۹۵)، جمعیتی حدود ۱۰۰ هزار نفر را در خود جای دهد از نظر تامین آب مشکلات زیادی خواهد داشت. و از نظر وزش باد، باد غالب منطقه بادهای غربی است که خود ایجاد کننده ممنوعیت توسعه با استقرار برخی کاربری و فعالیت‌ها چون ترمز کارگاه‌ها و صنایع در این مبادی می‌باشد. قرار گرفتن نیروگاه برق منتظم قائم در شمال غربی شهر و در جهت بادهای غالب علاوه بر اینکه آلودگی‌های ناشی از سوخت را به داخل شهر می‌آورد از لحاظ ایمنی برای شهر نیز خطر آفرین است و وجود چندین معدن شن و ماسه در قسمت جنوب شرقی شهر از عوامل آلوده کننده دیگر شهر است چرا اینکه باد غالب در تابستان باد جنوب شرقی است که گرد و غبار ناشی از برداشت شن و ماسه و دود ناشی از کارخانه‌ها به داخل شهر می‌کشاند که با ایجاد کمربند سبز می‌توان جلوی آن را گرفت و نحوه دفع فاضلاب که با استفاده از چاههای جذبی صورت می‌گیرد که به علت دانه درشت بودن خاک منطقه آثار مخربی را بر آبهای زیر زمینی خواهد گذاشت. یک تصفیه خانه که در فاصله ۴ کیلومتری شهر پیش بینی شده اما فاصله آن باید بیشتر شود طبق استاندارد حداقل فاصله تصفیه خانه فاضلاب تا شهر باید ۶ کیلومتر باشد از لحاظ فضای سبز کمبود زیادی در منطقه احساس می‌شود و باید با ایجاد فضای سبز و کاشت درختانی که در تلطیف هوا نقش دارند اقدام شود و سطح سرانه فضای سبز را بالا برد. چون یکی از هدف های اصلی شهرهای جدید، ساخت شهری با فضای سبز و محیط زیست سالم و بدون آلودگی است. که این امر با ساخت معبرهای سبز - سبز راه‌ها امکان پذیر است. سرانه فضای سبز در این شهر ۲٫۳ متر مربع است در حالی که سرانه استاندارد فضای سبز در شهر های دنیا برای هر نفر حدود ۹ الی ۱۲ متر مربع است.

با توجه به واقع شدن اندیشه در مرکز کشور و عمق استراتژیکی از لحاظ مکان یابی دفاعی وضعیت خوبی دارد اما با توجه به تاسیسات حیاتی اطراف آن چون نیروگاه برق، سد کرج، اتوبان تهران کرج بعنوان پرترددترین مسیر کشور، خطوط راه آهن و مترو و دو خط انتقال فشار قوی برق و عدم رعایت اصول پدافند غیر عامل در آنها بایستی این اصول اجرایی گردد تا نهایتا شهرسازی دفاعی و پدافند غیر عامل شهری شکل بگیرد. (حسینی امینی ۱۰۳، ۱۳۹۰).

### نتیجه گیری

با توجه به بررسی کشورهای مختلف از کشورهای توسعه یافته سرمایه‌داری، کشورهای سوسیالیستی و کشورهای درحال توسعه در زمینه مکانیابی و ساخت شهر های جدید مشخص می‌گردد که اهداف ایجاد شهرهای جدید در اکثر این کشورها تمرکززدایی از شهرهای بزرگ و یا اعمال سیاست های توسعه اقتصادی همراه با اهداف سیاسی، اداری، نظامی، امنیتی و توسعه صنعتی بوده است که این هدف در کشورهای مختلف با روش‌های متفاوت نسبت به سیاست‌های توسعه اقتصادی و پاسخگویی مناسبی در جهت ساماندهی کاربری فضایی منطقه مورد نظر انجام گرفته است هدف از احداث شهرهای جدید در مکانگزینی آنها می‌تواند تاثیر زیادی داشته باشد در مورد شهرهایی که هدف از احداث آنها کاهش تمرکز و تراکم شهرهای بزرگ و جذب سرریزپذیری جمعیتی آنان باشد مکانیابی آنها حائز اهمیت فراوان است شهرهای جدید ایران از دهه شصت به بعد بیشتر در ارتباط با تحولات جمعیتی و نظام

خدمات اداری ایجاد شده و به عنوان محل اسکان جمعیت سرریزپذیرشهرهای بزرگ و کارکنان صنایع بزرگ این شهرها انتخاب و ایجاد شده اند پس آنچه مسلم است سیاست ایجاد شهرهای جدید در ایران به شهرهای اقماری گرایش یافته و عمدتاً در مناطقی که دارای افزایش سربار جمعیتی است اختصاص یافته است. شهرهای جدید در فرایند احداث توسعه خود دارای مشکلاتی خواهند بود و اگر در آنها مطالعات مکانیابی و عوامل جغرافیایی و محیطی در نظر گرفته نشود نه تنها دچار مشکلات متعددی خواهند شد بلکه معضلاتی را در ناحیه استقرار خودشان به وجود می آورند. مکان شهرهای جدید در ایران بدون برنامه ریزی منطقه‌ای و بدون تبعیت از طرح‌های بالادست انتخاب گردیده به طوری که مکان شهر جدید اندیشه در متراکم‌ترین محور ارتباطی ایران (تهران - کرج) از نظر فعالیت و شدت رفت و آمدهای بین شهرها قرار گرفته است. و رعایت ضوابط و اصول مکان‌یابی بهینه شهر جدید اندیشه فدای بعضی امکانات و تسهیلات مقطعی از جمله حداکثر بهره‌گیری و استفاده از اراضی دولتی شده است و چون این اراضی نسبت به اراضی غیردولتی از ارزش کمتری برخوردار بوده (یکی از مزیت‌های آن از لحاظ مکان‌یابی دفاعی و پدافند غیر عامل شهری می‌باشد که به علت واقع شدن اندیشه در عمق استراتژیک کشور و مرکزیت آن می‌باشد) لذا قابلیت خریداری آنها مقرون به صرفه می‌باشد تنها در صورتی می‌توان ادعا نمود که شهرهای جدید در چارچوب سیاست کلی اسکان جمعیت شهرکشور قرار دارد که این شهرها توسط طرح‌های بالا دست مکانیابی شده باشند.

## منابع و مآخذ

- ۱- ابراهیم زاده، عیسی، نگهبان مروی، محمد، تحلیلی بر شهرنشینی و جایگاه شهرهای جدید در ایران، فصلنامه تحقیقات جغرافیایی، شماره ۷۵، زمستان ۱۳۸۳
- ۲- احمدی، حسن، عوامل موثر بر مکان‌یابی شهرهای جدید، مجله معماری و شهرسازی دوره پنجم، شماره ۲۷
- ۳- افضل‌ی، کورش، عوامل موثر در مکان‌یابی شهرهای جدید، مجموعه مقالات شهرهای جدید، فرهنگی جدید در شهرنشینی، بهار ۱۳۸۳
- ۴- رویانیان، بهمن، نقش مطالعات حمل و نقل و ترافیک در تهیه شهرهای جدید ایران، مجموعه مقالات شهرهای جدید، فرهنگی جدید در شهرنشینی، مهرماه ۱۳۷۲
- ۵- زیاری، کرامت‌الله، برنامه‌ریزی شهرهای جدید، انتشارات سمت، چاپ چهارم، بهار ۱۳۸۳
- ۶- زیاری، کرامت‌الله، برنامه‌ریزی کاربری اراضی شهری، انتشارات دانشگاه یزد، چاپ اول ۱۳۸۱
- ۷- ساجدی الماسی، هوشنگ، لزوم ارزیابی زیست محیطی برنامه‌ها و طرح‌های توسعه شهری، مجموعه مقالات شهرهای جدید، فرهنگی جدید در شهرنشینی، اصفهان ۱۳۷۶
- ۸- سرشماری عمومی و نفوس مسکن سال ۱۳۸۵، مرکز آمار ایران
- ۹- شکوهی، علی، نقش Fuzzy\_GIS در مکانیابی بهینه کاربری‌های شهری، کنگره GIS شهری، دانشگاه شمال، آمل، مجموعه مقالات شهرسازی
- ۱۰- شکوهی، حسین، شهرک‌های جدید، انتشارات آذرآبادگان، تبریز ۱۳۵۳

- ۱۱- طرح جامع اندیشه جلد ۱، مهندسین پژوهش و عمران ۱۳۷۶
- ۱۲- طرح جامع اندیشه جلد ۲، مهندسین پژوهش و عمران ۱۳۷۶
- ۱۳- طرح توسعه شهر جدید اندیشه طرح آماده سازی سیصد و سی هکتاری ۱۳۷۰
- ۱۴- طرح توسعه شهر جدید اندیشه طرح آماده سازی سیصد و شصت هکتاری ۱۳۷۰
- ۱۵- حسینی امینی، حسن، آمایش دفاعی سرزمین از منظر پدافند غیر عامل، انتشارات آثار معاصر، ۱۳۹۰
- ۱۶- حسینی امینی، حسن، پدافند غیر عامل شهری، انتشارات آثار معاصر، ۱۳۹۱
- ۱۷- قرخلو، مهدی، عزیز آسیایی، فرامرز، توزیع فضایی و ساماندهی شبکه گذرگاهی منطقه (هشت) شهر تهران، مجله علمی- پژوهشی پژوهش‌های جغرافیایی، شماره ۵۴، سال سی و هفتم، زمستان ۱۳۸۴
- ۱۸- قرخلو، مهدی، جزوه درسی ارزیابی شهرهای جدید در ایران، دانشگاه تهران، دانشکده جغرافیا، ۱۳۸۶
- ۱۹- گودرزی، نصرت الله، مکان‌یابی شهرهای جدید با تاکید بر عوامل محیطی (شهر هشتگرد) دانشگاه تهران، دانشکده هنرهای زیبا، ۱۳۷۲
- ۲۰- مشهدی زاده دهاقانی، ناصر، تحلیلی از ویژگی‌های برنامه‌ریزی شهری در ایران، انتشارات دانشگاه علم و صنعت، چاپ چهارم ۱۳۸۱
- ۲۱- موغلی، مرضیه، برنامه‌ریزی شهری و منطقه‌ای از منظر پدافند غیر عامل، انتشارات بوستان حمید، ۱۳۹۴
- ۲۲- نیتی، فرامرز، ارزیابی شهرهای جدید در ایران با تاکید بر عوامل محیطی (شهر جدید اندیشه، پایان‌نامه کارشناسی ارشد، دانشگاه شهید بهشتی، ۱۳۷۹
- ۲۳- واناپ، اورلان، شهرهای جدید، ترجمه حسن چیدزی، کتاب شهرهای جدید-۱، مجموعه مقالات شهرسازی، چاپ اول ۱۳۸۲
- ۲۴- وزارت مسکن و شهرسازی، گزارش مطالعات شهر جدید اندیشه، مرحله راهبردی، مهندسین مشاور پژوهش و عمران



پروہشگاہ علوم انسانی و مطالعات فرہنگی  
پرتال جامع علوم انسانی