

تحلیلی بر سطوح توسعه یافتگی نواحی روستایی شهرستان بندر انزلی با تاکید بر مدل متغیر های استاندارد شده

پری موسی پور میاندهی

دانشجوی دکتری تخصصی جغرافیا، برنامه ریزی روستایی، دانشگاه آزاد اسلامی، واحد علوم و تحقیقات تهران

Dr_ parimosapour@yahoo.com

دکتر علیرضا استعلاجی

دانشیار گروه جغرافیا، دانشگاه آزاد اسلامی، واحد شهر ری

چکیده:

هدف اکثر برنامه ریزان در کشور های گوناگون نیل به توسعه و هدف نهایی از توسعه نیز نیل به توسعه پایدار است. در فرایند برنامه ریزی برای توسعه روستایی، شناخت ویژگی های ساختاری سطوح توسعه یافتگی و آگاهی از پتانسیل ها و توان های محیطی هر منطقه اهمیت زیادی دارد. به منظور حل مسائل ناشی از عدم تعادل های منطقه ای گام نخست شناخت و سطح بندی مناطق از نظر میزان بر خور داری در زمینه های اجتماعی، اقتصادی و خدماتی می باشد که روش متغیر های استاندارد شده یکی از الگو های عرضه شده در این زمینه است. هدف این مقاله بررسی ویژگیهای اقتصادی، اجتماعی روستاهای شهرستان بندر انزلی با یکدیگر و تعیین میزان توسعه یافتگی آنها می باشد تا در حوزه کاربردی نتایج آن در تصمیم گیری ها و برنامه ریزیهای منطقه ای مورد استفاده قرار گیرد. روش کار در این تحقیق توصیفی و تحلیلی می باشد. جامعه آماری تحقیق حاضر کلیه ۲۸ روستای شهرستان بندر انزلی می باشد. در بررسی حاضر ۳۲ شاخص که در نهایت این شاخصها به ۵ شاخص تبدیل شدند که برای سهولت کار خدمات زیر بنایی و روبنایی را در هر یک از روستاهای جمع آوری شده در زمینه های مختلف اقتصادی، اجتماعی و مشخص شده و سپس با بهره گیری از مدل متغیر های استاندارد شده در حوزه خدمات سطوح توسعه یافتگی روستاهای شهرستان بندر انزلی تعیین و تحلیل بر روی آنها انجام شده است. نتایج حاصل در این پژوهش نشان می دهد که روستاها علی رغم داشتن شرایط محیطی تقریباً همگن از لحاظ میزان بر خور داری و سطح توسعه یافتگی تفاوت های قابل ملاحظه ای دارند. همچنین سطح بر خور داری روستاها در هر یک از ابعاد اقتصادی، اجتماعی و خدماتی با یکدیگر برابر نیست در مجموع می توان گفت که ۶۶/۶٪ روستاهای شهرستان بندر انزلی توسعه یافته و ۲۲/۹٪ کمتر توسعه یافته و ۱۰/۵٪ روستاها توسعه نیافته می باشند. این تفاوت ها لزوم تهیه و اجرای برنامه ها و طرح های هدفمند را برای توسعه یکپارچه و متوازن نواحی روستایی این شهرستان را ایجاب می کند.

واژه های کلیدی: مدل متغیر های استاندارد شده، توسعه روستایی، شاخص های توسعه، بندر انزلی

مقدمه

توسعه یکی از مفاهیمی است که بعد از جنگ جهانی دوم در مباحث علمی، اقتصادی، اجتماعی و سیاسی و کشور داری و همچنین در مسائل بین المللی جایگاهی ویژه پیدا کرده است. توسعه از لحاظ لغوی دارای معانی مشابهی همچون تغییر اجتماعی، رشد اجتماعی، تکامل اجتماعی، مدرنیزه شدن و پیشرفت می باشد و در نهایت توسعه روندی است فراگیر در جهت افزایش توانهای انسانی - اجتماعی برای پاسخگویی به نیازهای انسانی و اجتماعی ضمن اینکه نیازها پیوسته در پرتو ارزش های فرهنگی جامعه و و بینشهای پایدار جهان پالایش یابند. (صرافی، ۱۳۷۹، ص ۴)

توسعه روستایی فرایند افزایش انتخاب مردم، گسترش مشارکت مردم، تواناسازی مردم برای تصمیم گیری در شکل دهی فضای خویش، افزایش رفاه و خوشبختی، گسترش فرصت ها و ظرفیت های بالقوه، توانا سازی همه مردم بویژه زنان، کشاورزان خرده پا و... برای سازماندهی فضای خویش و توانا سازی برای انجام کار گروهی است (رکن الدین، ۱۳۸۲، ص ۱۲)

به عبارتی توسعه روستایی به عنوان یک مفهوم مجموعه ای از تجربه ها در روشهای سازماندهی تولید ایجاد رفاه و مبادله در فعالیت های روستایی سابقه طولانی داشته و تنها منحصر به نظام یا کشور خاصی نیست (دا.ام.لی، چودری، ۱۳۷۰، ص ۱)

هرچند که مفهوم توسعه روستایی از لحاظ محتوا در راستای سازماندهی توسعه در نواحی روستایی به طور مداوم تغییر کرده است و اهمیت توسعه روستایی در کشورهای توسعه یافته بیشتر به دلیل نقش نواحی روستایی در اقتصاد آنها است. (UNDP.1992.P10)

هدف اصلی توسعه روستایی کاهش فقر است (world Bank.1992.p13)

برای دستیابی به توسعه پایدار شناخت وضع موجود و ترسیم فضای مطلوب ضروری است. دستیابی به توسعه پایدار از جمله مهم ترین اهداف برنامه ریزی در سطح کلان و خرد کشور محسوب می شود و برای دستیابی به این هدف مهم، بهره برداری بهینه از امکانات و قابلیت ها و شناسایی محدودیت ها و تنگناها ضروری است. (mop,2007.p1)

نگرش همه جانبه نسبت به مسائل محیطی در برنامه ریزی توسعه روستایی به منظور درک تنگناها و تمرکز بر مشکلات، تنظیم راهبردهای مناسب ارائه معیارهای صحیح ضروری می باشد که با استفاده از چارچوبی برای تهیه شرایط محیطی ناحیه تسهیل نمود. مراحل و اقدامات مورد نیاز عمدتاً: درک شرایط موجود، تجزیه و تحلیل و برنامه ریزی و اقدام است.. نیازهای اساسی یاد شده نه تنها شامل خدمات اجتماعی است بلکه درآمد یعنی همان کار تولیدی بهتر نیز در بر می گیرد. (مهندسان مشاور DHV، ۱۳۷۱، ص ۵)

در فرایند برنامه ریزی و توسعه نواحی روستایی از لحاظ وضع موجود و سطح توسعه یافتگی، بررسی تفاوت های محلی و ناحیه ای در زمینه توسعه، تبیین عوامل موثر در توسعه و نهایتاً تلاش برای حل مسائل و مشکلات و تامین نیازها در راستای تعدیل نابرابریهای موجود از اهمیت ویژه ای برخوردار است در این راستا شاخص ها می توانند منعکس کننده شرایط اقتصادی و اجتماعی باشند. شاخص هایی مانند راه، بهداشت، امکانات حمل و نقل، ارتباطات،

آموزش انرژی...از جمله شاخص هایی هستند که می توانند وضع برخورداری یا محرومیت و فقر نواحی روستایی را نشان دهند. (shaban,2000,P103)

از آنجا که در تمامی برنامه ریزی ها باید از سنجیدگی استفاده نمود بنابراین برای درک بهتر آن باید از مدل ها استفاده کرد. مدل ها اساس کمی و تحلیلی برنامه ریزی در سطوح مختلف از جمله ناحیه ای و محلی را تشکیل می دهند. در اصل مدل روشی است که برای انجام تحلیل هدایت شده و مرتبط که بر مجموعه داده های طبقه بندی شده است. (آسایش، استعلاجی، ۱۳۸۲، ص ۱۰)

روشها و مدل های اقتصادی-اجتماعی تعیین درجه توسعه یافتگی در برنامه ریزی ناحیه ای عبارتند از: روش توسعه یافتگی موریس، امتیاز استاندارد شده، روش تاکسونومی، اسکالوگرام، گاتمن...می باشند این مدل ها با داشتن زبان ریاضی و قابلیت ترکیب شاخص ها و متغیر های توسعه کاربرد گسترده ای در تعیین و تحلیل سطوح توسعه برخورداری نواحی روستایی دارند.

پژوهش حاضر با هدف سنجش و تحلیل سطوح توسعه یافتگی نواحی روستایی شهرستان بندر انزلی در زمینه های مختلف و با استفاده از شاخص های متغیر اقتصادی-اجتماعی و فرهنگی انجام شده و با توجه به محدودیت ها در فرایند کار با استفاده از ۳۲ شاخص (برای سهولت کار خدمات زیر بنایی و روبنایی را در هر یک از روستاها جمع کرده و به عنوان خدمات زیر بنایی و روبنایی در جداول آمده است که تعداد شاخص ها به ۵ شاخص تبدیل شد) و متغیر توسعه در زمینه های فوق اکتفا شده و از منابع مشخصات اجتماعی و اقتصادی آبادیهای دارای سکنه شهرستان بندر انزلی در سال ۱۳۸۵ و نتایج سرشماری سال ۱۳۸۵ و همچنین مشاهدات میدانی اطلاعات گرد آوری و تنظیم شده و پس از تحلیل داده ها سطوح توسعه یافتگی روستاها را با مدل متغیر های استاندارد شده محاسبه گردیده و در نهایت در نقشه سیاسی شهرستان میزان سطوح توسعه یافتگی در روستاها مشخص شده است.

متدولوژی تحقیق

روش تحقیق توصیفی و تحلیلی است. تکنیک گرد آوری آمار و اطلاعات روش کتابخانه ای می باشد، برای بدست آوردن اطلاعات مورد نیاز از سالنامه های آماری، نتایج سرشماری عمومی نفوس و مسکن و فرهنگ آبادیهای سال ۱۳۸۵ شهرستان بندر انزلی استفاده شده است همچنین قسمتی از اطلاعات نیز بر اساس مطالعات میدانی می باشد. سازمان دهی و طبقه بندی اطلاعات بدین صورت است که پس از جمع آوری اطلاعات برای بدست آوردن میزان توسعه یافتگی روستاها از روش متغیر های استاندارد شده استفاده شده است. در این پژوهش با توجه به موضوع تحقیق، از جداول نمودارها و نقشه ها بر اساس اطلاعات بدست آمده مورد استفاده قرار گرفته است. محدوده مورد مطالعه کلیه ۲۸ روستای شهرستان بندر انزلی است.

هدف تحقیق

هدف تحقیق، محاسبه میزان توسعه یافتگی روستاهای شهرستان بندر انزلی بر اساس مدل متغیر های استاندارد شده می باشد. بنابراین هدف تحقیق مشخص نمودن روستاهای کمتر توسعه یافته و پیشرفته است.

درآمدی بر محیط جغرافیای استان گیلان

گیلان بخشی از سرزمین شمالی ایران است. این استان از سمت شمال به دریای خزر و جمهوری آذربایجان، از سمت غرب به استان اردبیل، از جنوب به استان زنجان و از جانب شرق به استان مازندران محدود می شود. گیلان دارای ۱۶ شهرستان و ۳۰ بخش ۳۵ شهر و ۹۹ دهستان و ۲۹۶۴ آبادی است که مرکز آن شهر رشت می باشد. شهرستانهای این استان عبارتند از: آستارا، آستانه املش، بندرانزلی، تالش، رشت، رودبار، رضوانشهر، رودسر، سیاکل، شفت، سرا، فومن، لنگرود، لاهیجان و ماسال.

درآمدی بر محیط جغرافیای شهرستان بندر انزلی

شهرستان بندر انزلی در شمال استان گیلان در بین مدار ۳۷ درجه و ۲۰ دقیقه تا ۳۷ درجه و ۳۴ دقیقه عرض شمالی و مابین نصف النهار ۴۹ درجه تا ۱۵ دقیقه و ۴۹ درجه و ۴۸ دقیقه طول شرقی واقع شده است. ارتفاع از سطح دریا ۲۳- می باشد. (مختصات جغرافیایی استان گیلان، ۱۳۷۸، ص ۲۴)

مساحت شهرستان معادل ۳۰۸/۹ کیلومتر مربع ۲/۱ درصد از سطح مساحت استان را در بر می گیرد و جمعیت آن در سال ۱۳۸۵ حدود ۱۳۳۱۳۴ نفر است. این شهرستان از شمال به دریای خزر، از جنوب به شهرستان رشت و صومعه سرا، از شرق به شهرستان رشت و از غرب به شهرستان تالش محدود می شود. شهرستان بندر انزلی بر اساس آخرین تقسیمات کشوری دارای یک بخش مرکزی و دودهستان به نامهای چهار فریضه و لیجارکی حسن رود می باشد. این شهرستان دارای ۲۸ آبادی می باشد. (آمار نامه استان گیلان، ۱۳۸۵، ص ۵۱)

روستاهای دهستان چهار فریضه عبارتند از: ۱- آبکنار ۲- اشپلا ۳- بشمن ۴- اشترکان ۵- تره بر ۶- رودپشت ۷- سنگاچین ۸- سیاه خاله سر ۹- کوچک محله ۱۰- علی آبادکپور چال ۱۱- شيله سر ۱۲- چای بیجار ۱۳- خمیران ۱۴- سیاه وزان ۱۵- کپورچال ۱۶- کچلک ۱۷- کرگان ۱۸- گلوگاه ۱۹- ماهروزه ۲۰- معاف ۲۱- کربلایی مهدی گوده. روستاهای دهستان لیجارکی حسن رود عبارتند از: ۱- لیجارکی حسن رود ۲- حسن رود ۳- تربگوده ۴- شانگهای پرده ۵- طالب آباد ۶- گلشن ۷- جفرود پایین.

آب و هوا

بر اساس این تقسیم بندی محدوده مورد مطالعه که در کناره سواحل خزر قرار گرفته دارای اقلیم معتدل و مرطوب می باشد. (کسمایی، ۱۳۷۹، ص ۱۵)

کلیه روستاهای این شهرستان دارای این نوع آب و هوا می باشند. ایستگاه سینوپتیک بندر انزلی بر اساس بررسی یک دوره آماری ۵۵ ساله (۱۹۵۱-۲۰۰۶). دمای بندر انزلی بین ۲۹/۲ و ۴/۵ درجه سانتیگراد متغیر است. (موسی پور، ۱۳۸۷، ص ۹۰)

از نظر شدت بارش نیز، بر اساس دوره آماری ۵۵ ساله (۲۰۰۶-۱۹۵۱) میزان بارش سالانه منطقه ۱۸۵۴/۳ میلیمتر ثبت شده است. (weather.ir)

مدل متغیرهای استاندارد شده و کاربرد آن در مطالعات روستایی

مدلها در رشته های مختلف علوم از قبیل، جغرافیا، زمین شناسی، جامعه شناسی، و برخی از جنبه های برنامه ریزی شهری و روستایی و .. مورد استفاده قرار می گیرند. زیرا تنها از طریق به کارگیری مدلهاست که می توان به تنوع و پیچیدگی یک پدیده پی برد. (آسایش، ۱۳۸۲، ص ۱۰۵)

در دهه های اخیر کاربرد روش های کمی در برنامه ریزی شهری و روستایی و منطقه ای به طور فزاینده ای افزایش یافته است. یکی از روش های درجه بندی مناطق از نظر توسعه یافتگی روش متغیرهای استاندارد شده یا (Z_SCOR) است این روش قادر است یک مجموعه را به زیر مجموعه های کم و بیش همگن تقسیم کند و درجات توسعه یافتگی هر کدام از زیر مجموعه ها را تعیین کند. این روش یک روش مناسب برای تعیین درجه بندی و مقایسه مناطق و نواحی گوناگون با توجه به درجه توسعه یافتگی آن می باشد و معیار قابل قبولی برای بررسی و سنجش میزان توسعه یافتگی این نواحی در اختیار برنامه ریزان قرار می دهد. (خوب آیند، ۱۳۸۳، ص ۲۹)

این مدل را زمانی مورد استفاده قرار می دهیم که شاخص های ما یکسان نباشد.

این شاخصها که عبارتند از: رشد جمعیت، در صد اشتغال، درصد سواد، خدمات زیر بنایی و خدمات روبنایی می باشد. با استفاده از این مدل در برنامه ریزی های روستایی می توان میزان توسعه یافتگی هر روستا را مشخص نمود.

اصولا قبل از هر نوع تقسیم بندی باید هدف آن را معلوم نمود و اینکه طبقه بندی در راستای چه طرح و کدام سیاست و برنامه ریزی انجام می گیرد تعیین کرد. در اصل هدف این است که براساس یک سری ضوابط نسبی مناطق محروم و برخوردار را مشخص نماییم. برای ایجاد تعادل نسبی میان همه مناطق شناخت مناطق برخوردار و غیر برخوردار براساس معیارهایی از وظائف برنامه ریزان جامعه می باشد (aftab.2002.p1).

بر اساس این مدل روستاها پس از بررسی میزان برخورداری و عدم برخورداری میزان توسعه یافتگی آنها مشخص شده و می توان برنامه ریزی مدونی برای آنها انجام داد.

مراحل کار در مدل متغیرهای استاندارد شده

به منظور مشخص کردن میزان محرومیت توسعه یافتگی فرایند روش (Z_SCOR) شامل سه مرحله اصلی ذیل است:

مرحله اول:

شاخص ها اساسی ترین معیار اندازه گیری و حیاتی ترین علائم نشان دهنده وضعیت هر جامعه است. شاخص ها در حقیقت تصویر کل جامعه بوده نشان می دهد که جامعه به کجا می رود، وخیم است یا در حال بهبودی است. (رضوانی، ۱۳۸۴، ص ۱۶)

در مرحله اول شاخص ها را مشخص می نماییم در این مدل از شاخص هایی مانند: در صد رشد جمعیت، در صد باسوادی، خدمات زیر بنایی، روبنایی. استفاده شده است (جدول شماره ۱)

جدول شماره-۱- سیمای خدماتی روستاهای دهستانهتی چهار فریضه و لیجاری شهرستان بندر انزلی سال ۱۳۸۵

خدمات زیربنایی و روبنایی														منطقه																
مکان ورزشی	شورای اسلامی	سایر اماکن مذهبی	امام زاده	مسجد	بانک	قهوه خانه	گوشت فروشی	نانوایی	بقالی	دسترسی به روزنامه و مجله	تلفن	وسيله نقلیه عمومی	صندوق پست		کتابخانه	داروخانه	مرکز بهداشت	بیمار و ماماى روستا	دندانپزشک	پزشک	خانه بهداشت	حمام	شبکه سوم	شبکه دوم	شبکه اول	گاز	برق	آب لوله کشی	راه آسفالت	
*	*	*	*	*	*	*	*	*	*	*	*	*	*	*	*	*	*	*	*	*	*	*	*	*	*	*	*	*	*	آبکنار
*	*	*	*	*	*	*	*	*	*	*	*	*	*	*	*	*	*	*	*	*	*	*	*	*	*	*	*	*	*	اشپلا
*	*	*	*	*	*	*	*	*	*	*	*	*	*	*	*	*	*	*	*	*	*	*	*	*	*	*	*	*	*	اشترکان
*	*	*	*	*	*	*	*	*	*	*	*	*	*	*	*	*	*	*	*	*	*	*	*	*	*	*	*	*	*	بشمن
*	*	*	*	*	*	*	*	*	*	*	*	*	*	*	*	*	*	*	*	*	*	*	*	*	*	*	*	*	*	تریه بر
*	*	*	*	*	*	*	*	*	*	*	*	*	*	*	*	*	*	*	*	*	*	*	*	*	*	*	*	*	*	چای بیجار
*	*	*	*	*	*	*	*	*	*	*	*	*	*	*	*	*	*	*	*	*	*	*	*	*	*	*	*	*	*	خمیران
*	*	*	*	*	*	*	*	*	*	*	*	*	*	*	*	*	*	*	*	*	*	*	*	*	*	*	*	*	*	رودپشت
*	*	*	*	*	*	*	*	*	*	*	*	*	*	*	*	*	*	*	*	*	*	*	*	*	*	*	*	*	*	سنگاچین
*	*	*	*	*	*	*	*	*	*	*	*	*	*	*	*	*	*	*	*	*	*	*	*	*	*	*	*	*	*	سیاه خاله سر
*	*	*	*	*	*	*	*	*	*	*	*	*	*	*	*	*	*	*	*	*	*	*	*	*	*	*	*	*	*	سیاه وزان
*	*	*	*	*	*	*	*	*	*	*	*	*	*	*	*	*	*	*	*	*	*	*	*	*	*	*	*	*	*	شیله سر
*	*	*	*	*	*	*	*	*	*	*	*	*	*	*	*	*	*	*	*	*	*	*	*	*	*	*	*	*	*	علی آباد
*	*	*	*	*	*	*	*	*	*	*	*	*	*	*	*	*	*	*	*	*	*	*	*	*	*	*	*	*	*	کپورچال
*	*	*	*	*	*	*	*	*	*	*	*	*	*	*	*	*	*	*	*	*	*	*	*	*	*	*	*	*	*	کچلک
*	*	*	*	*	*	*	*	*	*	*	*	*	*	*	*	*	*	*	*	*	*	*	*	*	*	*	*	*	*	کربلائی مهدی گوده
*	*	*	*	*	*	*	*	*	*	*	*	*	*	*	*	*	*	*	*	*	*	*	*	*	*	*	*	*	*	کرگان
*	*	*	*	*	*	*	*	*	*	*	*	*	*	*	*	*	*	*	*	*	*	*	*	*	*	*	*	*	*	کوچک محله
*	*	*	*	*	*	*	*	*	*	*	*	*	*	*	*	*	*	*	*	*	*	*	*	*	*	*	*	*	*	گلوگاه
*	*	*	*	*	*	*	*	*	*	*	*	*	*	*	*	*	*	*	*	*	*	*	*	*	*	*	*	*	*	ماهروزه
*	*	*	*	*	*	*	*	*	*	*	*	*	*	*	*	*	*	*	*	*	*	*	*	*	*	*	*	*	*	معاف
*	*	*	*	*	*	*	*	*	*	*	*	*	*	*	*	*	*	*	*	*	*	*	*	*	*	*	*	*	*	تریگوده
*	*	*	*	*	*	*	*	*	*	*	*	*	*	*	*	*	*	*	*	*	*	*	*	*	*	*	*	*	*	حسن رود
*	*	*	*	*	*	*	*	*	*	*	*	*	*	*	*	*	*	*	*	*	*	*	*	*	*	*	*	*	*	شانگهای پرده
*	*	*	*	*	*	*	*	*	*	*	*	*	*	*	*	*	*	*	*	*	*	*	*	*	*	*	*	*	*	طالب آباد
*	*	*	*	*	*	*	*	*	*	*	*	*	*	*	*	*	*	*	*	*	*	*	*	*	*	*	*	*	*	گلشن
*	*	*	*	*	*	*	*	*	*	*	*	*	*	*	*	*	*	*	*	*	*	*	*	*	*	*	*	*	*	لیجاری حسن رود
*	*	*	*	*	*	*	*	*	*	*	*	*	*	*	*	*	*	*	*	*	*	*	*	*	*	*	*	*	*	جفرود پایین

ماخذ: مشخصات عمومی، اجتماعی و اقتصادی آبادیهای دارای سکنه شهرستان بندر انزلی سال ۱۳۸۵ و مطالعات میدانی سال ۱۳۸۷

مرحله دوم:

ابتدا میانگین اعداد هر شاخص را در ستون مورد نظر بدست آورده، سپس انحراف معیار اعداد هر شاخص را

نیز در ستون مورد نظر محاسبه نموده و در پایین همان ستون نوشته می شود

جدول شماره ۲- بررسی در صد و تعیین میانگین و انحراف معیار جمعیت، اشتغال،... روستاهای دهستانهای چهار فریضه و

لیجاری شهرستان بندر انزلی سال ۱۳۸۵ بر اساس مدل متغیرهای استاندارد شده

سال ۱۳۸۵											نام آبادی
X^2	روبنایی	X^2	زیر بنایی	X^2	باسواد ی	X^2	درصد شاغلین	X^2	نرخ رشد ۱۳۷۵-۸۵	جمعیت	
۱۹۶	۱۴	۴۰۰	۲۰	۵۲۸۵/۲	۷۲/۷	۶۵۶۱	۸۱	۵/۷۶	-۲/۴	۲۹۹۴	آبکنار
۳۶	۶	۶۴	۸	۵۵۲۰/۴	۷۴/۳	۷۰۳۹/۲	۸۳/۹	۲/۵۶	-۱/۶	۲۰۰	اشپلا
۱۶	۴	۳۶	۶	۴۹۷۰/۲	۷۰/۵	۱۰۷۴/۹	۴۳/۳	۱۱/۵۶	-۳/۴	۵۶	اشترکان
۱۰۰	۱۰	۲۵۶	۱۶	۷۳۱۰/۲	۸۵/۵	۷۱۴۰/۲	۸۴/۵	۴/۴۱	۲/۱	۱۴۰۵	بشمن
۶۴	۸	۱۲۱	۱۱	۵۰۲۶/۸	۷۰/۹	۵۷۴۵/۶	۷۵/۸	۲/۵۶	-۱/۶	۳۲۹	تریه بر
۹	۳	۳۶	۶	۵۴۳۱/۶	۷۳/۷	۸۴۰۸/۹	۹۱/۷	۱	-۱	۸۶	چای بیجار
۸۱	۹	۱۲۱	۱۱	۵۸۶۷/۵	۷۶/۶	۳۹۰۶/۲	۶۲/۵	۱/۲۱	-۱/۱	۴۰۵	خمیران
۴۹	۷	۴۹	۷	۶۴۹۶/۳	۸۰/۶	۷۱۵۷/۲	۸۴/۶	۰/۱۰	۰/۱	۳۹۶	رودپشت
۸۱	۹	۲۲۵	۱۵	۷۲۹۳/۱	۸۵/۴	۸۱۳۶	۹۰/۲	۰/۳۶	۰/۶	۲۴۲۱	سنگاچین
۱۰۰	۱۰	۲۲۵	۱۵	۴۹۵۶/۱	۷۰/۴	۳۴۴۵/۷	۵۸/۷	۵/۲۹	-۲/۳	۵۰۸	سیاه خاله سر
۳۶	۶	۶۴	۸	۴۸۳۰/۲	۶۹/۵	۸۲۲۶/۵	۹۰/۷	۲/۲۵	-۱/۵	۲۱۰	سیاه وزان
۸۱	۹	۶۴	۸	۳۷۵۷/۶	۶۱/۳	۳۴۹۲/۸	۵۹/۱	۵/۲۹	-۲/۳	۳۵۴	شيله سر
۸۱	۹	۱۶۹	۱۳	۶۴۸۰/۲	۸۰/۵	۷۷۰۸/۸	۸۷/۸	۰/۳۶	-۰/۶	۸۹۶	علی آباد
۲۵۶	۱۶	۴۰۰	۲۰	۷۱۲۳/۳	۸۴/۴	۶۲۷۲/۶	۷۹/۲	۱/۴۴	-۱/۲	۱۸۴۸	کپورچال
۶۴	۸	۱۹۶	۱۴	۵۶۸۵/۱	۷۵/۴	۶۹۰۵/۶	۸۳/۱	۱	-۱	۵۲۶	کچلک
۰	۰	۱۶	۴	۶۹۸۸/۹	۸۳/۶	-	-	-	-	۶۶	کربلایی مهدی گوده
۶۴	۸	۱۰۰	۱۰	۴۲۹۰/۲	۶۵/۵	۳۸۹۳/۸	۶۲/۴	۱/۲۱	-۱/۱	۵۶۰	کرگان
۶۴	۸	۶۴	۸	۶۱۹۳/۶	۷۸/۷	۵۷۳۰/۵	۷۵/۷	۶/۲۵	-۲/۵	۳۶۲	کوچک محله
۴	۲	۳۶	۶	۰	۰	۸۱۰۰	۹۰	۴۳/۲	-۱۸/۵	۲	گلوگاه
۱	۱	۲۵	۵	۸۸۵۴/۸	۹۴/۱	۶۴۰۰	۸۰	۳۸/۴۴	۶/۲	۲۰	ماهروزه
۲۵	۵	۴۹	۷	۵۰۱۲/۶	۷۰/۸	۶۱۱۵/۲	۷۸/۲	۱۴/۴۴	-۳/۸	۲۱۹	معاف
۱۴۰۸	۱۵۲	۲۷۱۶	۲۱۸	۱۱۷۳۷۳/۹		۱۱۴۵۲۲/۷	۱۵۴۲/۴	۴۴۸/۶	-۴۰		جمع
	۷/۶		۱۰/۹		۷۶/۲		۷۷/۱		۲		میانگین
	۵۷/۸		۱۱۸/۸		۵۸۰۶/۴		۵۹۴۴/۴		۴		
	۳/۵		۴/۱		۷/۹		۱۴/۸	۴/۳			انحراف معیار
۹	۳	۱۰۰	۱۰	۷۱۰۶/۴	۸۴/۳	۹۱۳۹/۴	۹۵/۶	۴	۲	۲۹۹	تریگوده
۹	۳	۸۱	۹	۷۲۷۶	۸۵/۳	۶۴۹۶/۴	۸۰/۶	۱	۱	۲۳۰	شانگهای پرده
۱۶۹	۱۳	۱۲۱	۱۱	۷۱۰۶/۴	۸۴/۳	۶۴۰۰	۸۰	۸/۴۱	۲/۹	۲۰۲۵	طالب آباد
۱۴۴	۱۲	۳۶۱	۱۹	۸۶۸۶/۲	۹۳/۲	۶۷۲۴	۸۲	۴۹	۷	۳۲۱۰	لیجاری حسن رود

۱۰۰	۱۰	۱۹۶	۱۴	۷۳۷۸/۸	۸۵/۹	۶۱۷۶/۶	۷۸/۴	۶/۲۵	۲/۵	۱۲۶۶	حسن رود
۸۱	۹	۱۶۹	۱۳	۶۵۲۸/۶	۸۰/۸	۶۴۶۸/۱	۸۰/۳	۴	۲	۸۳۸	گلشن
۸۱	۹	۲۲۵	۱۵	۷۰۷۲/۸	۸۴/۱	۶۲۵۶/۹	۷۹/۱	۲/۸۹	۱/۷	۷۶۰	جفروود پایین
۵۹۳	۵۹	۱۲۵۳	۹۱	۵۱۱۵۵/۲	۵۹۷/۹	۴۷۶۶۱/۴	۵۰۳/۶۴	۷۶/۵۵	۲۷/۲		جمع
	۸/۴		۱۳		۸۵/۴		۷۱/۹		۳/۹		میانگین
	۷۰/۶		۱۶۵		۷۲۹۳/۲		۵۱۶۹/۶		۱۵/۲۱		
	۳/۷		۳/۷		۳/۸		۴۰/۵		۲/۱		انحراف معیار

$$\sqrt{\frac{\sum X^2}{N}} - X^2 = \sqrt{\frac{۷۶/۵۵}{۷}} - ۱۵/۲۲ = ۲/۱$$

انحراف معیار رشد جمعیت

$$\sqrt{\frac{۴۷۶۶۱/۴}{۷}} - ۵۱۶۹/۶ = ۴۰/۵$$

انحراف معیار درصد شاغلین

$$\sqrt{\frac{۵۱۱۵۵}{۷}} - ۷۲۹۳/۲ = ۳/۸$$

انحراف معیار درصد باسوادی

$$\sqrt{\frac{۱۲۵۳}{۷}} - ۱۶۵ = ۳/۷$$

انحراف معیار خدمات رو بنایی

$$\sqrt{\frac{۵۹۳}{۷}} - ۷۰/۶ = ۳/۷$$

انحراف معیار خدمات زیر بنایی

مرحله سوم:

در این مرحله داده ها را استاندارد کرده (Z_SCOR) بعد از استاندارد شدن اعداد، آنها را به جای اعداد اولیه جایگزین کرده و سپس مثل روش میزان سنج گاتمن، تجزیه و تحلیل لازم را انجام داده، یعنی جمع اعداد استاندارد شده را در هر سطح محاسبه نموده و به جای جمع شاخص ها، جمع اعداد استاندارد شده را نوشته و سپس بر اساس جمع اعداد استاندارد شده، رتبه گذاری انجام می گیرد. رتبه گذاری اعداد به ترتیب از بزرگ به کوچک می باشد. (آسایش، ۱۳۸۲، ص ۱۵۳)

$$Xi = \text{تک تک داده های جدول}$$

$$X = \text{میانگین اعداد هر شاخص در ستون مورد نظر}$$

$$\delta = \text{انحراف معیار هر شاخص در ستون مورد نظر}$$

$$Z = \text{مقادیر استاندارد شده}$$

$$Z = \frac{X - \bar{X}}{\delta}$$

$$Z = \frac{2 - -3/9}{2/1} = 0/90$$

مقادیر استاندارد شده رشد جمعیت روستا

$$Z = \frac{95/6 - 71/9}{40/5} = 0/03$$

مقادیر استاندارد شده درصد شاغلین روستا

$$Z = \frac{84/3 - 85/4}{3/8} = -0/28$$

مقادیر استاندارد شده درصد با سواد روستا

جدول شماره ۳- بررسی مقادیر استاندارد شده شاخص های جمعیت، اشتغال،... روستاهای دهستان های چهار فریضه و لیجاری

حسن رود شهرستان بندر انزلی سال ۱۳۸۵ بر اساس مدل متغیر های استاندارد شده

۱۳۸۵							نام آبادی
R	z_scor	روبنایی	زیر بنایی	باسواد	درصد شاغلین	نرخ رشد ۱۳۷۵-۸۵	
۴	۵/۵	۱/۸	۲/۹	-۰/۴۴	۰/۲۶	-۱	آبکنار
۱۸	-۱/۷۴	-۰/۴۵	-۰/۷۰	-۰/۲۵	۰/۴۶	-۰/۸	اشپلا
۲۷	-۶/۴۲	-۱	-۱/۲	-۰/۷۲	-۲/۳	-۱/۲	اشترکان
۱	۲۶/۶	۰/۶۸	۱۳/۳	۱۱/۸	۰/۵	۰/۰۲	بشمن
۱۶	-۱/۴۶	۰/۱۱	۰/۰۲	-۰/۶۷	-۰/۰۹	-۰/۸۳	تریه بر
۲۳	-۳/۳۵	-۱/۳	-۱/۲	-۰/۳۱	۰/۰۸	-۰/۶۲	چای بیجار
۷	۰/۷۷	۰/۴	۰/۰۲	۰/۰۵	۱	-۰/۷	خمیران
۱۲	-۰/۴۵	-۰/۱۷	-۰/۹۵	۰/۵۶	۰/۵۱	-۰/۴	رودپشت
۵	۳/۱۷	۰/۴	۱	۱/۲	۰/۸۹	-۰/۳۲	سنگاچین
۱۵	-۰/۹۵	۰/۶۸	۱	-۰/۷۳	-۱/۲	-۱	سیاه خاله سر
۲۰	-۱/۸۹	-۰/۴۵	-۰/۷۰	-۰/۸۵	۰/۹۲	-۰/۸	سیاه وزان
۲۱	-۲/۶	۰/۴	-۰/۷۰	-۱/۹	۱/۳	-۰/۹	شیله سر
۶	۱/۵۷	۰/۴	۰/۵۱	-۰/۵۴	۰/۷۲	۰/۶۰	علی آباد
۳	۵/۷۴	۲/۴	۲/۹	۱	۰/۱۴	-۰/۷	کپورچال
۸	۰/۵۸	۰/۱۱	۰/۷۶	-۰/۱۰	۰/۴۱	-۰/۶	کچلک
۱۴	-۰/۷۷	۰	-۱/۷	۰/۹۳	-	-	کربلایی مهدی گوده
۲۲	-۲/۶۷	۰/۱۱	۰/۲۱	-۱/۳	-۰/۹۹	-۰/۷	کرگان
۱۹	-۱/۸۱	۰/۱۱	-۰/۷۰	۰/۳۱	-۰/۰۹	-۱	کوچک محله
۲۸	-۶/۶۳	-۱/۶	-۱/۲	۰	۰/۸۷	-۴/۷	گلوگاه
۱۰	۰/۲۹	-۱/۹	-۱/۴	۲/۲	۰/۱۹	۰/۹	ماهروزه

۲۶	-۳/۹	-۰/۷۴	-۰/۹۵	-۰/۷۶	۰/۰۷	-۱/۳	معاف
۲۴	-۳/۴۲	-۱/۵	-۰/۸۱	-۰/۲۸	۰/۰۳	-۰/۹۰	تربگوده
۲۵	-۳/۷۱	-۱/۴	-۱/۱	-۰/۰۲	۰/۲۱	-۱/۴	شانگهای پرده
۱۱	۰/۲	۱/۲	-۰/۵۲	-۰/۲۸	۰/۲	-۰/۴۷	طالب آباد
۲	۶/۴۱	۰/۹۷	۱/۶	۲/۱	۰/۲۴	۱/۵	لیجارکی حسن رود
۹	۰/۳۲	۰/۴۳	۰/۲۷	۰/۱۳	۰/۱۶	-۰/۶۷	حسن رود
۱۷	-۱/۷۳	۰/۱۶	۰/۵	-۱/۲	۰/۲۱	-۰/۹۰	گلشن
۱۳	-۰/۵	۰/۱۶	۰/۵۴	-۰/۳۴	۰/۱۸	-۱/۰۴	جفرود پایین

در خاتمه روستاهای سطح بندی شده را در نقشه سیاسی شهرستان توسط هاشور و یا رنگ نشان داده می شود. و بدین ترتیب روستاها را در سه سطح قرار می دهیم (جدول شماره ۴)

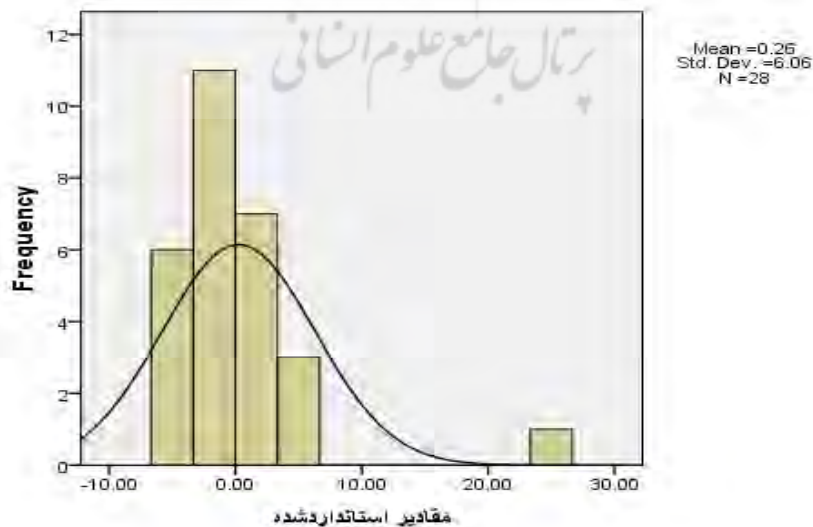
سطح ۱: روستاهای توسعه یافته

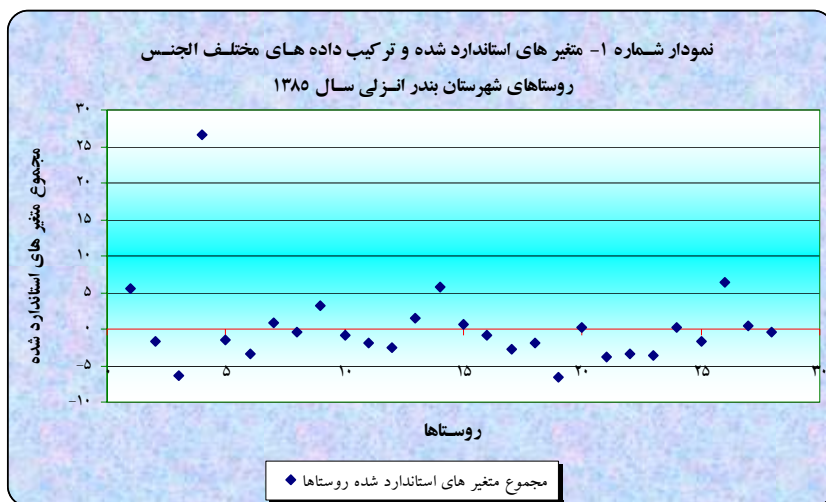
سطح ۲: روستاهای کمتر توسعه یافته

سطح ۳: روستاهایی که توسعه نیافته

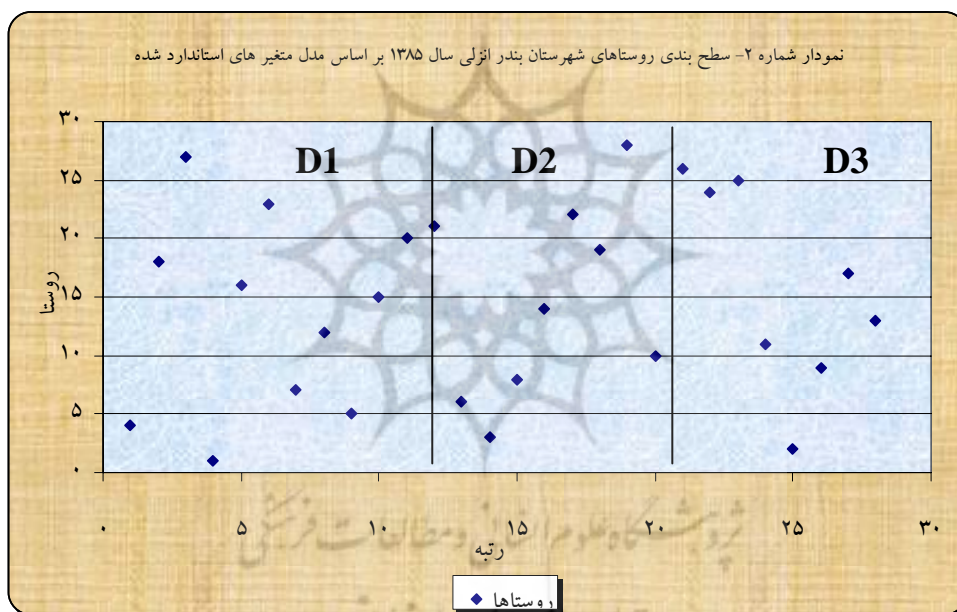
جدول شماره ۴- سطح بندی روستاهای شهرستان بندر انزلی سال ۱۳۸۵ بر اساس مدل متغیرهای استاندارد شده

سطح	نام روستاها	تعداد روستاها	درصد	تعداد جمعیت	درصد
۱	بشمن- لیجارکی حسن رود- کپورچال- آبکنار- سنگاچین- علی آباد- خمیران- کچلک- حسن رود	۹	۳۳/۳	۱۴۹۷۱	۶۶/۶
۲	ماهروزه- طالب آباد- رودپشت- جفرود پایین- کربلابی مهدی گوده- سیاه خاله سر- تره بر- گلشن- اشپلا	۹	۳۳/۳	۵۱۴۲	۲۲/۹
۳	کوچک محله- سیاوزان- شيله سر- کرگان- چای بیجار- تربگوده- شانگهای پرده - معاف- اشترکان-	۱۰	۳۳/۴	۲۳۷۸	۱۰/۵
	جمع	۲۸	۱۰۰	۲۲۴۹۱	۱۰۰





شکل شماره ۱- نمودار متغیرهای استاندارد شده و ترکیب داده‌های مختلف الجنس روستاهای شهرستان بندر انزلی سال ۱۳۸۵



شکل شماره ۲- نمودار سطح بندی روستاهای شهرستان بندر انزلی سال ۱۳۸۵ بر اساس مدل متغیرهای استاندارد شده

یافته‌های تحقیق

با توجه به داده‌های (Z_SCOR)، منحنی نرمال روستاها با استفاده از نرم افزار SPSS ترسیم شده است در تعریف منحنی نرمال می‌توان گفت، اگر تغییرات فراوانیهای هر جامعه‌ای که N آن به سمت بی نهایت میل نماید در رابطه با صفت آن جامعه که مرتب گردیده است را در روی یک دستگاه مختصات رسم نماییم، شکلی حاصل خواهد شد که شباهت به زنگ دارد. شکل حاصل که در نهایت به صورت یک منحنی خواهد بود به منحنی نرمال شهرت دارد. به عبارت دیگر منحنی نرمال شکل رابطه‌ای است بین X و Y که در به صورت تابع $Y=f(x)$ نوشته می‌شود. (مهدوی، ۱۳۷۲، ص ۹۵)

میزان چولگی منحنی برابر با ۳/۲۰۹ می باشد. چولگی اصطلاحی است که برای تشخیص متقارن و نامتقارن بودن دامنه های یک منحنی (و یا تعیین بی قرینگی) بکار می رود و طبیعی است که در یک منحنی نرمال مقدار چولگی برابر با صفر است و در صورت نامتقارن بودن مقدار آن بزرگتر و یا کوچکتر از صفر خواهد بود و مقدار چولگی وقتی مثبت که نقطه اوج آن در طرف دامنه کم است (مهدوی، طاهرخانی، ۱۳۸۵، ص ۱۲۹)

بر این اساس چون مقدار چولگی بیش از صفر و اوج آن در سمت دامنه کم است چولگی مثبت می باشد. مقدار کشیدگی ۱۳/۴۵۲ است. اصطلاح کشیدگی در رابطه با ترکم فراوانیهای در حول و حوش نقطه اوج منحنی (نما) بکار برده می شود و درجه و میزان تیزی منحنی گفته می شود و در یک منحنی نرمال این کشیدگی برابر ۳ خواهد بود و اگر بزرگتر از ۳ باشد نمایانگر آنست که نمره ها در اطرف میانگین بیش از حد یک منحنی نرمال پراکنده است (مهدوی، طاهرخانی، ۱۳۸۵، ص ۱۳۰)

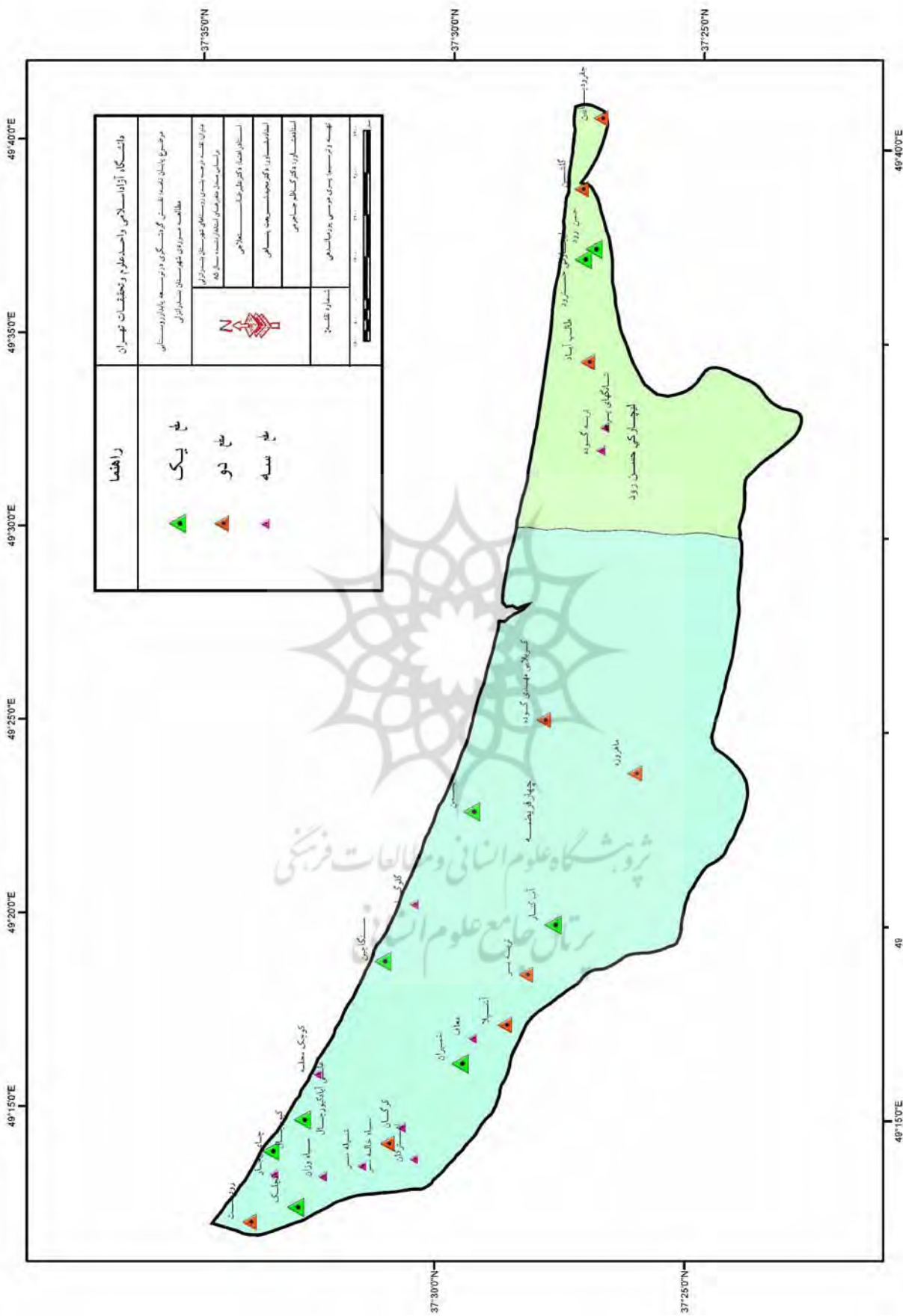
بر این اساس چون کشیدگی از ۳ بیشتر می باشد همانطور که مشاهده می شود منحنی با کشیدگی زیاد همراه است.

همچنین همانطور که می دانیم سطح بندی عبارت است از تعیین لایه های لازم یک سازمان است تا بر حسب تفکیک مقیاس های کمی، واحدها را در سطوح مشابه سازماندهی کند. دامنه های کمی به گونه ای انتخاب می شوند که اختلاف کیفی و وظایف و عملکرد را بیان دارد. (خوب آیند، ۱۳۸۳، ص ۳۴)

به منظور نمایش بهتر نتایج پژوهش، رتبه توسعه یافتگی هر روستا را با استفاده از ستون (Z_SCOR) تعیین می کنیم. بر این اساس رتبه هر روستا بر اساس بیشترین امتیاز در بین روستاهای دیگر دارد توسعه یافته محسوب می شود در اولویت بندی رتبه اول به برخوردارترین روستا و آخرین رتبه در اولویت بندی بر نامه ریزی به روستاهای کم برخوردار تعلق می گیرد و چنانچه در جدول شماره ۴ مشاهده می شود روستاهای: بشمن - لیجارکی حسن رود - کپورچال - آبکنار - سنگاچین - علی آباد - خمیران - کچلک - حسن رود با داشتن ۳۳/۳٪ از کل روستاها و با جمعیت ۱۴۹۷۱ که ۶۶/۶٪ از جمعیت روستاهای کل شهرستان را دارا می باشد در سطح ۱ قرار گرفته اند. و برخوردارترین روستاهای شهرستان بندر انزلی محسوب می شوند.

روستاهای: ماهروزه - طالب آباد - رودپشت - جفرود پایین - کربلایی مهدی گوده - سیاه خاله سر - تره بر - گلشن - اشپلاکه ۳۳/۳٪ از کل روستاها و با جمعیت ۵۱۴۲ که ۲۲/۹٪ از جمعیت روستاهای کل شهرستان را دارا می باشد در سطح ۲ قرار گرفته اند. که کمتر توسعه یافته هستند

روستاهای: کوچک محله - سیاوزان - شيله سر - کرگان - چای بیجار - تربگوده - شانگهای پرده - معاف - اشترکان - گلوگاه که با ۳۳/۴٪ از کل روستاها و با جمعیت ۲۳۷۸ که ۱۰/۵٪ از جمعیت روستاهای کل شهرستان را دارا می باشد در سطح ۳ قرار گرفته اند. که توسعه نیافته در اولویت بندی برنامه ریزی قرار می گیرند. بر این اساس سطح بندی روستاهای شهرستان بندر انزلی را بر اساس مدل (Z_SCOR) بر روی نقشه شهرستان نشان داده شده است (نقشه شماره ۳).



شکل شماره ۳- سطح بندی روستاهای بندرتزلی براساس مدل (Z-Scor)

نتیجه گیری

برای دستیابی به توسعه شناخت وضع موجود و ترسیم فضای مطلوب ضروری است و برای دستیابی به این هدف مهم، بهره برداری بهینه از امکانات و قابلیت ها و شناسایی محدودیت ها و تنگناها ضروری می باشد. شناخت وضع موجود و ترسیم فضای مطلوب که اولین گام مؤثر در توسعه می باشد که بایست با توجه به قابلیت ها و تنگناها راهکارهای مناسب و کاربردی را برای استفاده بهینه از امکانات مد نظر قرار داد و بستر و زمینه کار متناسب با وضعیت موجود و شرایط حاکم را فراهم کرد. بررسی وضعیت موجود اقتصادی - اجتماعی نشان از وجود پتانسیل های بالای کشاورزی و گردشگری دارد و موقعیت های خاص شهرستان بندر انزلی و امکانات بالقوه و بالفعل در سطح گسترده باعث شده که در زمینه تولید برخی از محصولات کشاورزی و صیادی در جایگاه ویژه ای قرار گیرد. البته باید اذعان داشت که به علت قرار گیری بزرگترین دریاچه جهان در شمال این شهرستان و زیباترین تالاب در جنوب آن عملاً با کمبود زمین و منابع خاکی برای کشاورزی مواجه است و در نهایت می بایست تحول اساسی در بخش گردشگری که از پتانسیل های ارزش آفرینی اقتصادی را دارا می باشد بوجود آورد. شهرستان بندر انزلی از جمله مناطقی در کشور است که به شدت از عدم تعادل رنج می برد و آثار آن در تمامی زمینه های اجتماعی و اقتصادی مشاهده می شود. توزیع فضایی فعالیت ها و استقرارگاه ها به صورت یکنواخت صورت نگرفته و تمرکز و پراکندگی جمعیت و فعالیت در مناطق مختلف، متفاوت است. همانطوریکه اشاره گردید، کمبود و محدودیت منابع خاک از خصصیه های بارز آن است. علیرغم محدودیت های مذکور، شهرستان بندر انزلی با تنوع و مجموعه ای از امکانات و قابلیت های بالقوه و بالفعل را نیز دارا می باشد. این شهرستان با داشتن قدمت بسیار درخشان نقش بسزایی در امر توسعه جذب گردشگر داشته ولی روستاهای این شهرستان از این توسعه بهره ای نبرده اند و این موضوع منجر به استفاده از مدل متغیرهای استاندارد شده و سطوح بر خورداری از امکانات شده است.

با توجه به متغیرها و نتایج بدست آمده از این پروژه که کلیه ۲۸ روستای شهرستان بندر انزلی را مورد بررسی قرار داده است، چنین نتیجه گیری می شود که:

- ۱- از مقایسه درجه توسعه یافتگی روستاهای شهرستان بندر انزلی در جدول شماره ۴ می توانیم به وجود ناهماهنگی و عدم تعادل بین روستاهای شهرستان از نظر توسعه پی برد.
- ۲- با توجه به جدول شماره ۳ مشاهده می شود که درجه توسعه یافتگی در روستاهای شهرستان بندر انزلی در دهستان چهار فریضه روستاهای: بشمن (۲۶/۶)، کپورچال (۵/۷۴)، آبکنار (۵/۵)، سنگاچین (۳/۱۷) علی آباد (۱/۵۷) کچلک (۰/۵۸) خمیران (۰/۷۷)، ماهروزه (۰/۲۹) و در دهستان لیجارکی حسن رود: روستای لیجارکی (۶/۴۱)، حسن رود (۰/۳۲) و طالب آباد (۰/۲) از ۲۸ روستای این شهرستان مثبت و درجه توسعه یافتگی بقیه روستاها از ۰/۵ تا ۶/۶۳ منفی است بنابر این می توان گفت که در دهستانهای این شهرستان در دهستان چهار فریضه ۸ روستا از ۲۰ روستا و در دهستان لیجارکی حسن رود ۳ روستا از ۸ روستا دارای آبادی های برخوردار و بقیه روستاها نسبتاً محروم می باشند.

۳- از کل روستاهای شهرستان بندر انزلی فقط ۳۹/۳٪ برخوردار و ۶۰/۷٪ روستاها محروم هستند.

۴- در نهایت می توان گفت که به لحاظ محروم بودن (۶۰/۷٪) روستاهای شهرستان بندر انزلی با توجه به جذابیت های موجود در روستاهای آن، یکی از شهرستان های کم برخوردار در سطح استان می باشد.

۵- بر اساس یافته های این پژوهش روستاهای: کوچک محله - سیاوزان - شيله سر - کرگان - چای بیجار - تربگوده - شانگهای پرده - معاف - اشترکان - گلوگاه جزئی آبادیهای محروم شهرستان می باشند و در اولویت های برنامه ریزی هدفمند در سطح شهرستان قرار گیرند. با توجه به اینکه این روستاها دارای پتانسیل های مناسبی برای توسعه و مخصوصا از لحاظ گردشگری می توان از امکانات بالقوه این آبادیها برای توسعه این بخش استفاده نمود. در نهایت بعد از بررسی دقیق لزوم برنامه ریزی کلیه آبادیها نیز از امکانات مساوی برخوردار میشوند. اما تا زمانی که به روستاها به عنوان محل زیست و سکونت انسان از یک سو و مکان های تولیدی از سوی دیگر توجه نشود روستاییان با مشکل مواجه خواهند بود.

پیشنهادات

- ۱- برای اینکه بتوان روستاهای به یک اندازه از امکانات و خدمات بهره مند شوند ابتدا باید میزان برخورداری روستاها و از این امکانات را به طریق قرار دادن در مدل های برنامه ریزی بدست آورد.
- ۲- استقرار گروه جغرافیایی دارای تخصص روستایی در مرکز شهرستان برای استفاده از مدل های برنامه ریزی در جهت شناسایی میزان توسعه یافتگی روستاها
- ۳- ایجاد ایستگاه تحقیقاتی روستایی در مراکز استانها جهت بررسی میزان برخورداری از خدمات در داخل روستاها
- ۴- شناسایی روستاهای کم برخوردار از امکانات و معرفی این روستاها به مراکز ذیربط
- ۵- شناسایی و بررسی قابلیت های و پتانسیل های روستاهای کم برخوردار و برنامه ریزی بر اساس امکانات بالقوه موجود در روستاها
- ۶- اختصاص شبکه ای برای روستاییان در هر استان و بررسی تنگناهای موجود در روستاها برای جلوگیری از مهاجرت روستاییان به شهرها
- ۷- وزارت جهاد کشاورزی از موضوعات تحقیقی مراکز آموزش عالی جهت پیشبرد اهداف توسعه در بخش روستایی استفاده نماید
- ۸- ایجاد NGO در روستاها و استفاده از جوانان روستایی در امر خدمات رسانی به روستاها
- ۹- بررسی و بازنگری طرح ها و روند کار آنها با نظارت دقیق برنامه ریزان
- ۱۰- مبادرت دولت به سرمایه گذاری، برنامه ریزی و اقدامات اساسی در جهت ارتقای شهرستان بندر انزلی در ابعاد اقتصادی، اجتماعی و فرهنگی امری ضروری می باشد.

منابع

- ۱- آسایش، حسین، استعلاجی، علیرضا، (۱۳۸۲): اصول و روشهای برنامه ریزی ناحیه ای (مدلها، روشها و فنون)، دانشگاه آزاد اسلامی واحد شهر ری.
- ۲- ا.ام.لی، دیوید، چودری، دی.پی، ماهیت مسائل و رهیافتهای توسعه روستایی، مجله روستا و توسعه، شماره سوم، سال ۱۳۷۰ صص ۸۳-۱، مرکز تحقیقات و بررسی مسائل روستا وزارت جهاد کشاورزی.
- ۳- بیدریغ مهر، محمود، (۱۳۷۸): مختصات جغرافیایی استان گیلان بر اساس آخرین تقسیمات (شهرستان-بخش-دهستان)، انتشارات سازمان برنامه و بودجه معاونت آمار و اطلاعات.
- ۴- خوب آیند، سعید، (۱۳۸۳): بررسی و تعیین درجه توسعه یافتگی شهرستان های استان ایلام، فصلنامه رشد جغرافیا، شماره ۶۹ صص ۳۵-۲۸.
- ۵- رکن الدین افتخاری، عبدالرضا و بدری، سید علی (۱۳۸۲): ارزیابی پیامدهای اقتصادی ادغام روستاها پس از حادثه زلزله از دیدگاه توسعه پایدار، فصلنامه مدرس، شماره ۲۹، دانشگاه تربیت مدرس.
- ۶- رضوانی، محمد رضا، صحنه، بهمن، (۱۳۸۴): سنجش توسعه یافتگی نواحی روستایی با استفاده از روش منطق فازی (دهستانهای شهرستانهای آق قلا و بندر ترکمن)، فصلنامه روستا و توسعه، سال هشتم شماره ۳ پیاپی (۳۱) صص ۳۱-۳۰.
- ۷- صرافی، مظفر (۱۳۷۹): مبانی برنامه ریزی توسعه منطقه ای، سازمان مدیریت و برنامه ریزی کشور.
- ۸- کسمائی، مرتضی، (۱۳۶۸): راهنمای طراحی اقلیمی، وزارت مسکن و شهرسازی مرکز تحقیقات.
- ۹- مهدوی، مسعود، (۱۳۷۲): آمار و روش های تحلیل داده ها در جغرافیا، نشر قومس.
- ۱۰- مهدوی، مسعود، طاهر خوانی، مهدی (۱۳۸۵): کاربرد آمار در جغرافیا، نشر قومس.
- ۱۱- موسی پور، پری، (۱۳۸۷): نقش گردشگری در توسعه پایدار روستایی (مطالعه موردی شهرستان بندر انزلی) رساله دکتری، دانشگاه آزاد اسلامی واحد علوم و تحقیقات تهران.
- ۱۲- مهندسان مشاور DHV هلند (۱۳۷۱): رهنمودهایی برای برنامه ریزی مراکز روستایی، انتشارات روستا و توسعه، شماره ۱۰، مرکز تحقیقات و بررسی مسائل روستا وزارت جهاد کشاورزی، نشر ارغنون.
- ۱۳- سالنامه آماری استان گیلان، (۱۳۸۵): معاونت برنامه ریزی استان گیلان.
- ۱۴- سرشماری عمومی نفوس و مسکن شهرستان بندر انزلی، (۱۳۸۵): معاونت برنامه ریزی استان گیلان.
- ۱۵- مشخصات عمومی و اقتصادی آبادیهای دارای سکنه شهرستان بندر انزلی، (۱۳۸۵): معاونت مدیریت و برنامه ریزی استان گیلان.

16- UNDP(1992): world Ddevelopment Report oxford university press New York

17- world Bank.(1992): Human Development Report oxford university press New York.

18- http://www.aftab.ir/government/iran/geography/iran/human_village_history_category_develop.php.

19- shaban,A. Bhol,LM(2000): Regional Disparities in Rural Development in India Journal of Development, vol 19,pp103-117,Hyderabad NIRD.

20- <http://www.lahijaniha.ir/2007/03/post-141.html> .

-
- 21- <http://www.mpo-kr.ir/mods.php?id=News&file=article&sid=83>.
22- <http://www.weather.ir>
23- http://www.aftab.ir/government/iran/geography/iran/human_village_history_
24- category .2002/03/29





پروہشگاہ علوم انسانی و مطالعات فرہنگی
پرتال جامع علوم انسانی



پروہشگاہ علوم انسانی و مطالعات فرہنگی
پرتال جامع علوم انسانی