

بازشناسی تاثیر ارزش‌های بصری-کالبدی بناهای فرهنگی-تاریخی بر توسعه گردشگری پایدار شهری نمونه موردی: اصالت‌های کالبدی پیاده‌گذر تاریخی تربیت (کوچه نوبر) تبریز

احمد حمزه زاده

دانشجوی دکتری گروه جغرافیا و برنامه‌ریزی شهری، واحد مرند، دانشگاه آزاد اسلامی، مرند، ایران

داوود مختاری^۱

عضو هیئت علمی گروه ژئومورفولوژی دانشگاه تبریز، تبریز، ایران

بشیر بیگ بابایی

عضو هیئت علمی گروه جغرافیا و برنامه‌ریزی شهری، واحد ملکان، دانشگاه آزاد اسلامی، ملکان، ایران

تاریخ دریافت: ۱۳۹۹/۴/۸ تاریخ پذیرش: ۱۴۰۰/۲/۲۳

چکیده

مباحث هم افزایی گردشگری پایدار شهری با حفاظت بافت‌های تاریخی شهرها، بعنوان یکی از ابزارهای هدف گردشگری فرهنگی، چندین دهه است که در ایران سابقه دارد. یکی از اولین موضوعات به اجرا درآمده در این زمینه پیاده‌گذر فرهنگی-تجاری تربیت تبریز می‌باشد. این گذر که در دوره قاجار کوچه نوبر بوده است و در دوره پهلوی به خیابان تربیت تغییر ماهیت می‌دهد، در ذات خود شامل ترکیبی از بناهای بارز دوره قاجار در کوچه‌ها و بن بست‌هایی که عمود بر گذر هستند، می‌باشد؛ و خود گذر نیز شامل مجتمع‌های تجاری-خدماتی دوره پهلوی بوده است که دارای فرم و نظم بسیار همخوان به نسبت عرض گذر هستند؛ -گذری که فضای معماری آن حاصل ترکیب این واحدهای وابسته به زمان نسبتاً مشخصی از دوره معماری می‌باشد. البته ساخت و سازهای تقریباً بی‌هویت سالهای اخیر که با تخریب سازه‌های معماری دوره اصیل در حال انجام است، در حال ارزش زدایی از ارزشهای این گذر هم از لحاظ ارزشهای فرهنگی و هم از لحاظ حذف دستاوردهای گردشگری فرهنگی می‌باشد. در این مقاله سعی گردید تاثیر ارزشهای بصری بناهای باقی مانده فرهنگی-تاریخی دوره اولیه ساخت بر گردشگری پایدار شهری پیاده‌گذر تاریخی تربیت (کوچه نوبر) تبریز بازشناسی گردد و آسیب‌های تغییرات و ساخت و سازهای جدید در حال انجام در گذر مورد نقد قرار گیرد.

کلمات کلیدی: پیاده‌گذر تربیت، گردشگری پایدار شهری، تبریز، ارزشهای بصری معماری.

گردشگری فرهنگی در واقع مهم‌ترین وجه گردشگری شهری در شهرهای تاریخی و فرهنگی می‌باشد و "گردشگری فرهنگی، شکلی از گردشگری است که مقصود از آن، در میان سایر اهداف، کشف بناهای تاریخی و محوطه‌هاست. گردشگری فرهنگی تاثیر بسیار مثبتی بر این بناها و محوطه‌ها به جای می‌گذارد و به حدی که، برای برآوردن مقاصد خود، به نگهداری و حمایت از آنها کمک می‌کند. در حقیقت رعایت این شکل از گردشگری، دلیلی موجه بر تلاش‌هایی است که برای نگهداری و حمایت مذکور، به واسطه منافع اجتماعی، فرهنگی و اقتصادی: که از قبیل آنها عاید همه ملل مربوط می‌شود، از جامعه بشری درخواست می‌شود (صمدی رندی، ۱۳۸۳: ۶۶۵).

"منشور گردشگری فرهنگی مصوب نوامبر ۱۷۹۶ - ایکوموس ... هدف ایکوموس از این منشور، ترغیب حراست، تضمین حفاظت و ارتقای بناها و محوطه‌های تاریخی که جزء ممتاز میراث بشری است، می‌باشد ... گردشگری، یک واقعیت تغییر ناپذیر اجتماعی، انسانی، اقتصادی و فرهنگی است. تاثیر گردشگری بر فضای بناهای تاریخی و محوطه‌ها اهمیت ویژه‌ای داشته و حتی می‌تواند به واسطه شرایط ایجاد و گسترش این فعالیت افزایش یابد ... (صمدی رندی ۱۳۸۳: ۶۶۶).

"شهر خاطره را می‌سازد و خاطره به شهر شکل می‌بخشد" (والتر بنیامین، ۱۹۸۹: ۲۶-۲۵)

به نظر می‌رسد که بافت کهن شهری می‌تواند بستری جالب و با معنا برای آغاز قصه‌ای جدید باشد، مشروط بر آنکه چیزها بتوان مکانی را برای شکل‌گیری و طرح‌آما و اگر در آن تدارک دید. مشروط بر آنکه اجازه داده شود تا "چیزها به نزدیک آورده شوند و به زندگی ما قدم گذارند" (والتر بنیامین، ۲۰۰۳: ۱۷۹) و در قصه شهر نقش و جای: خود را بازیابند ... تجربه شهری جز با پرسه زدن در شهر ممکن نمی‌شود، پرسه زن-گردشگر شهری. - در شهر می‌گردد، از هزار توی آن عبور می‌کند، شهر و فضاهای شهری را لمس کرده؛ آنها را بازبینی و واری می‌کند؛ نانوشت‌های شهر را از خلال تصاویر و تصورات آن بازخوانی می‌کند. پرسه زن شهر را با تمامی حواس خود درمی‌یابد، زبری و نرمی، گرمی و سردی، آن را لمس می‌کند، بوی شهر و فضای آن را استشمام می‌کند؛ همه‌همه و سکوت آنها را می‌شنود، مناظر شهری و پس‌زمینه‌های آنها را می‌بیند و بالاخره مزه شهر و فضاهای شهر را می‌چشد و آنها را مزه می‌کند و شهری این چنین احساس شده را در خیال خود می‌نشاند و تصویری‌گونه از تصویر آن را در ذهن جای می‌دهد. فصل مشترک تصور پرسه زن در شهر، خاطره جمعی شهر را می‌سازد. شهر مملو از واقع و موهوم و خیال و واقعیت می‌گردد؛ و در لحظه‌ای که شهر چنین شود می‌توان از وقوع زندگی شهری و حادثه‌های منبعث از این وقوع سخن گفت (حبیبی و مقصودی، ۱۳۸۴: ۱ تا ۳).

پیشینه

"بررسی تاریخیچه محور فرهنگی - تاریخی تربیت تبریز و سیر تحول آن از گذشته تا امروز دوره ی نخست، شکل‌گیری خیابان تربیت: در فاصله سال‌های ۱۳۰۷ الی ۱۳۱۰ طبق برنامه‌ای از جانب محمد علی تربیت، شهردار وقت تبریز، گذر حد - فاصل دروازه نوبر و دیگ باشی تعریض گشت و خیابانی جدید به نام خیابان تربیت ایجاد شد. بدنه‌های مشرفه آن نیز مطابق با اصول آن زمان [ساختمان دو طبقه در برگرنده ی واحدهای تجاری در همکف و واحدهایدفتری - خدماتی در طبقه ی بالا، نماسازی شد.

دوره ی دوم، شکل‌گیری خیابان فردوسی و انفصال خیابان تربیت:

با روی کار آمدن حکومت پهلوی در آغاز سده چهارده هجری، در تبریز نیز همانند دیگر شهرهای مهم کشور، اقدامات ی در جهت تغییر سیما ی کالبدی شهر به عمل آمد. از نخستین اقدام صورت گرفته در این زمینه، احداث خیابانهای عریض و مستقیم اتومبیل رو بود که به عنوان مظهر تجدد و پیشرفت، مورد توجه قرار گرفت. نخستین خیابان احداث شده در تبریز، خیابان پهلوی بود که در فاصله سالهای ۱۳۰۰ الی ۱۳۰۵ احداث گشت. این خیابان که پس از انقلاب به نام خیابان امام خمینی (ره) نامگذاری شد ... (صفامنش و دیگران ۱۳۷۶) پس از احداث خیابان پهلوی، از سال ۱۳۰۶ اقدامات وسیعی در زمینه بازگشایی خیابان های متعدد منشعب از خیابان پهلوی آغاز شد که در همین راستا و در فاصله ی سال های ۱۳۰۷ الی ۱۳۱۰ گذر حد فاصل ارگ علیشاه (باغ ملت) و بازار، تحت عنوان خیابان فردوسی احداث گشت ... این شریان ارتباطی مهم، گذرتاریخی تربیت که تقریباً همزمان با آن شکل گرفته بود، را قطع می کرد، بنابراین، امکان ارتباط چهار مرکز شهری مهم دروازه ی نوبر، دیگ باشی، ارگ علیشاه و بازار تبریز- با استفاده از امکانات سواره، فراهم می شد

دوره ی سوم، سیر تحول محور تربیت تا قبل از انقلاب:

آسفالت ریزی و لوله کشی و اقدامات انجام شده در کفسازی و جوبندی و اصلاح شیب معبر از سال ۱۳۲۶ تا سال ۱۳۴۰

دوره ی چهارم، اقدامات صورت گرفته پس از انقلاب و تغییرات ساختاری محور، تبدیل کاربری سواره به کاربری پیاده:

در سال ۱۳۷۴، بخشی از محور تاریخی خیابان تربیت تبریز، یعنی حد فاصل خیابان امام خمینی و فردوسی، به مسیر پیاده تبدیل گردید، بدین ترتیب، خیابان تربیت دو کاربری متفاوت یافت، تربیت بزرگ، حدفاصل خیابان امام خمینی و خیابان فردوسی، محور پیاده شد و تربیت کوچک، حدفاصل خیابان فردوسی و میدان نماز، کاربری سواره ی خود را حفظ نمود ... به دنبال این تغییرات، باغچه و آب نماهایی در طول مسیر پیاده راه تربیت با هدف تنوع بخشیدن به محور، طراحی و اجرا شد. هم چنین با قرار دادن راه بند، دسترس سواره صرفاً در مواقع اضطرار امکان پذیر گردید.

دوره ی پنجم، دوره ی پنجم، تغییرات صورت گرفته در محور تربیت پس از پیاده سازی محور:

پس از احداث معبر پیاده ی تربیت و تجهیز آن با عناصر شهری در سال ۱۳۷۴، محوری پویا با بدنه های اصیل را می توان ملاحظه نمود؛ اما این محور، پس از سال ۱۳۸۳، بنا به پاره ای از ملاحظات اجتماعی، فرهنگی، اقتصادی و ... دستخوش تغییرات دیگری گردیده است.

دوره ی ششم، دوره ی ششم، وضعیت کنونی محور تاریخی تربیت (ساماندهی محور تاریخی - فرهنگی تربیت تبریز)



پروژه اجرای خیابان تربیت در زمان ساخت در سال ۱۱۰۳ هجری شمسی



عکس هوایی تبریز در سال ۱۱۳۰ و موقعیت خیابان تربیت.

(ساماندهی محور تاریخی - فرهنگی تربیت تبریز: ۱۳۸۷، ۱۷)

شهرها تدریجا و در طی زمان با جایگزینی معماری مطلوب به جای معماری نامطلوب و حذف بناهای باارزش ارتقاء و بهبود می‌یابند. مشکل طراحی شهری از زمانی شروع می‌شود که شهرها اجازه دهند که ساختمانهای معمولی جایگزین ساختمانهای بهتر شوند. حذف بناهای قدیمی باارزش، فراتر از احساس دلتنگی برای گذشته است بلکه این ساختمانها میان حال و گذشته پیوند ایجاد می‌کنند و سند غیر قابل جایگزینی در مورد دگرگونی های بینشی و ارزشی هستند. این گونه بناها بر پیچیدگی و غنای شهرها می‌افزایند. ساختمانهای باارزش و عالی معیاری است که بر اساس آن می‌توان ساختمانهای جدید را ارزیابی نمود.

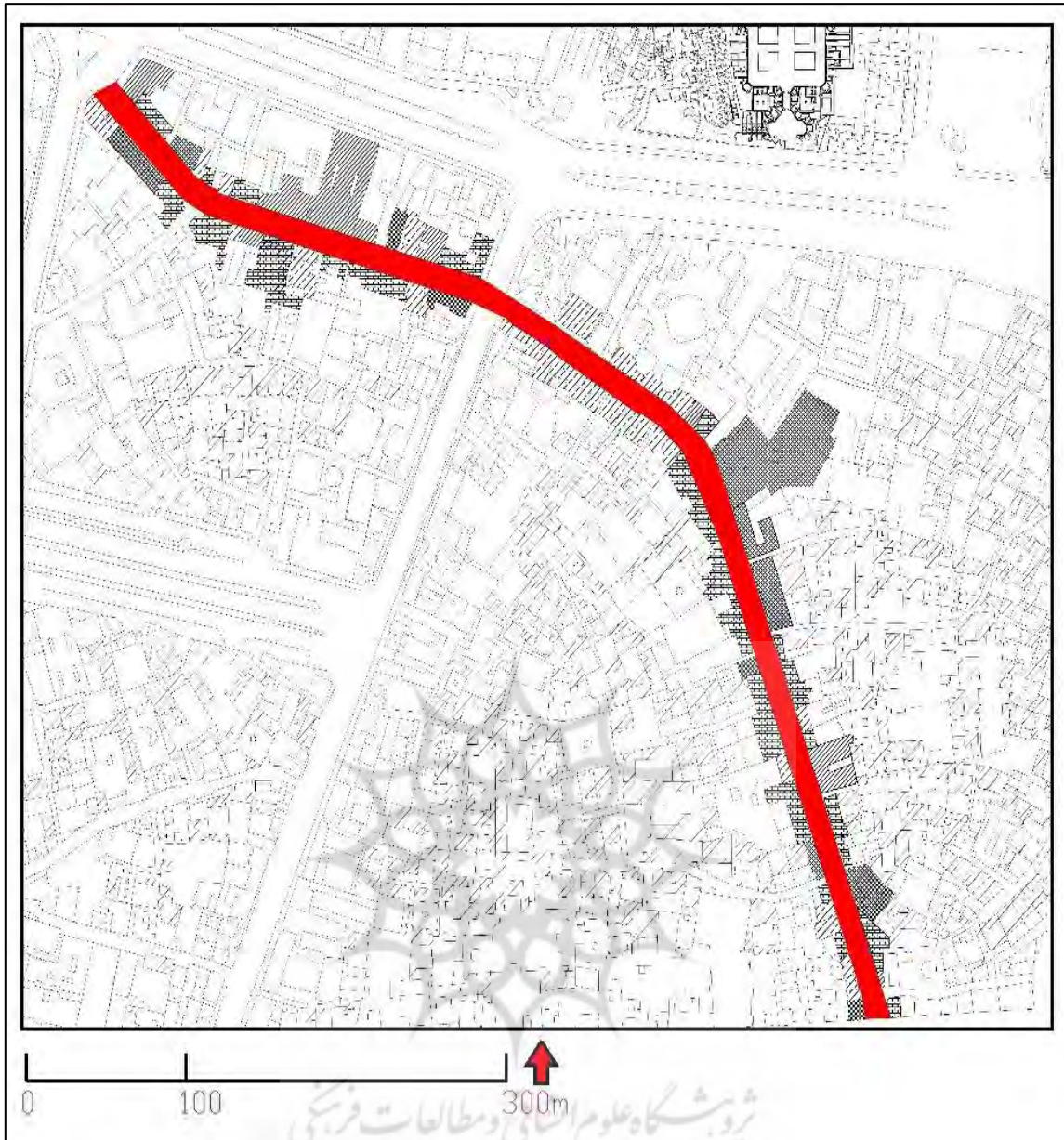
حفاظت بخش مهمی از طراحی شهری است و طراحی شهری عملا بدون این پیش‌قادر به ارائه آثار خوبی نیست. بیشتر ساختمانهایی که قبل از نهضت مدرنیسم طراحی می‌شدند بر اساس سنتهایی شکل می‌گرفتند که نحوه ارتباط ساختمانها و خیابانها را مشخص می‌نمود. چون هیچگونه راه حل قابل قبول و عملی دیگری در مقابل این سنتها وجود نداشت. پیروی از الگوی ساختمانهای سنتی به عنوان طراحی شهری خوب شناخته شد. این ساختمانها از انسجام خوبی برخوردار بودند که در طرحهای جدید وجود نداشته و خود چهارچوب خوبی برای توسعه آتی بوجود می‌آوردند. (ریچارد هدمن و اندرو یازوسکی، ۱۳۸۴: ۴۶-۴۵) پیاده گذر تربیت تبریز یکی از نمونه‌های بسیار باارزشی است که اگرچه در زمان ساخت موجب تخریب بناهای باارزش زیادی بود؛ اما نحوه ارتباط ساختمانها و

خود خیابان کاملاً مشخص و برنامه ریزی شده بود. واحدهای ساختمانی با دهانه نسبتاً وسیع با دو طبقه تجاری و خدماتی که هر واحد با ورودی و جدا شدگی مشخص از دیگر واحدها دارای شخصیتی مشخص اما وابسته و مرتبط به گذر بود. ضمناً توجه به نماسازی و ایجاد بافت تزئینی پرکار که مانع از یکنواختی و کسالت آور بودن این گذر طولانی می گشت از شاخصه‌های این گذر می باشد.

بازشناسی ارزشهای اصیل بصری-کالبدی در فضای پیاده گذر تاریخی تربیت (کوچه نوبر) تبریز " فضا همیشه وجود ما را احاطه کرده است. در درون حجم فضا، ما حرکت می کنیم، فرم ها و اشیاء را می بینیم، صداها را می شنویم، نسیم را حس می کنیم و عطر شکوفه‌های بام را می بوئیم. فضا هم ماده ای مانند چوب یا سنگ است؛ اما ماهیتا بی شکل می باشد. شکل بصری، کیفیت نوری، ابعاد و مقیاس آن بستگی کامل به حدودش دارد که توسط عناصر تشکیل دهنده ی فرم تعریف می شود. وقتی فضا توسط عناصر تشکیل دهنده ی فرم شروع به حبس شدن، محصور شدن، شکل گرفتن و سازماندهی شدن می کند، معماری بوجود می آید. (فرانسیس دی کی چینگ: ۱۳۷۳، ۱۰۸)

" فضاهایی که از نظر عملکردی یا سمبلیکی در این سازماندهی مهم هستند در هر جای این ترتیب خطی می توانند واقع شوند و به وسیله ی تفاوت اندازه و فرمشان تفکیک و حائز اهمیت گردند. میزان اهمیت آنها به وسیله ی مکانشان نیز می تواند تشدید شود: با قرار گرفتن در انتهای ترتیب خطی، بیرون زدگی از سازماندهی خطی یا قرارگیری در نقاط راس یک فرم خطی شکسته. سازماندهی های خطی، به خاطر ویژگی طولشان معرف جهت هستند و بر حرکت، تداوم و رشد دلالت دارند. برای محدود نمودن رشد و گسترش سازماندهی های خطی می توان یک فرم یا یک فضای غالب را در انتهای آنها قرار داد یا ورودی دقیق یا تفکیک شده ای را برای آنان تعبیه نمود و یا آنها را با فرم دیگری از بنا یا با توپوگرافی محل ترکیب کرد. " (فرانسیس دی کی چینگ: ۱۳۷۳، ۲۱۴)

- ساختار گذر تربیت در زمان ساخت شامل مجموعه ای با فرم خطی بوده است که عناصر نسبتاً منظم مربع(مستطیل)با تاکید بر سطوح بیرونی بنا و با حداقل تغییر شکل های فرمی در مشخصات بصری اجسام مکعبی طراحی و به انجام رسیده است. با توجه به همخوانی ارتفاع و مصالح و رنگ و سادگی کنجهایی نرم که به هم مماس شده اند، شخصیت فردی وجوه عناصر)فرم ها(تضعیف شده است و در عوض بر حجم خطی کل گذر به عنوان یک واحد معماری تاکید شده است؛ به همین دلیل برداشت ناظرین و عابرین این گذر بیشتر از شکل، اندازه، مقیاس، تناسب و بار بصری سطح گذر متأثر است از خصوصیات وجه و نیز زمینه ی بصری عناصر گذر می باشد.



- با توجه به اینکه سطوح فرم (ها) عناصر (در ترکیب و در طول فرم خطی کل گذر قرار گرفته است، برای هر عنصر حداقل دو دید کاملا متفاوت می توان در نظر گرفت:

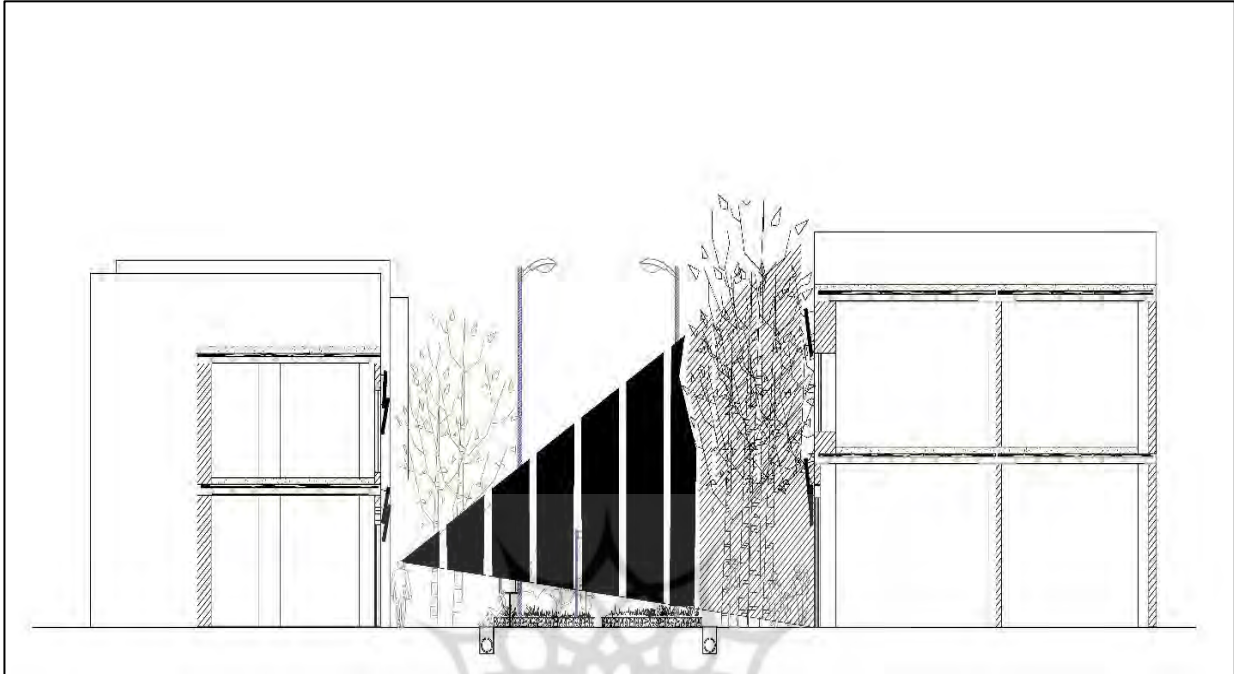
الف. دید از روبروی سطح عنصر معماری که با توجه به عرض نسبتا بالای گذر می توان کل سطح فرم را از روبرو دید. این دید همان سطح واقعی اثر را نشان می دهد.

ب. دید از زاویه که شکل سطح را خطا جلوه می دهد، اما در کل، ترکیب گذر دیده می شود و به همراه خود ارزشهایی مانند حرکت و عدم سکون و انرژی حرکتی را القا می نماید.

- عناصر تشکیل دهنده گذر با ابعاد مشخص در درون چهارچوب بصری یک سطح توانسته اند به تشخیص عابرین از اندازه و مقیاس آن کمک نمایند.

" برداشت و درک ما از یک ترکیب بستگی به چگونگی تبیین عملکرد متقابل عناصر مثبت و منفی از نظر بصری، در آن محدوده دارد ... اشکال، یا به گفته بهتر عناصر مثبت که توجه ما را به خود جلب می کنند، نمی توانند بدون

وجود زمینه ای متضاد، وجود داشته باشند؛ بنابراین اشکال و زمینه اشان، چیزی بالاتر از عناصر متضاد هستند. آنها همراه یکدیگر واقعیتی تفکیک ناپذیر را بوجود می آورند، یا به گفته بهتر اتحاد اضداد را، همانگونه که عناصر فرم و فضا همراه یکدیگر واقعیت معماری را شکل می دهند." (فرانسیس دی کی چینگ: ۱۳۷۳، ۱۳۸)

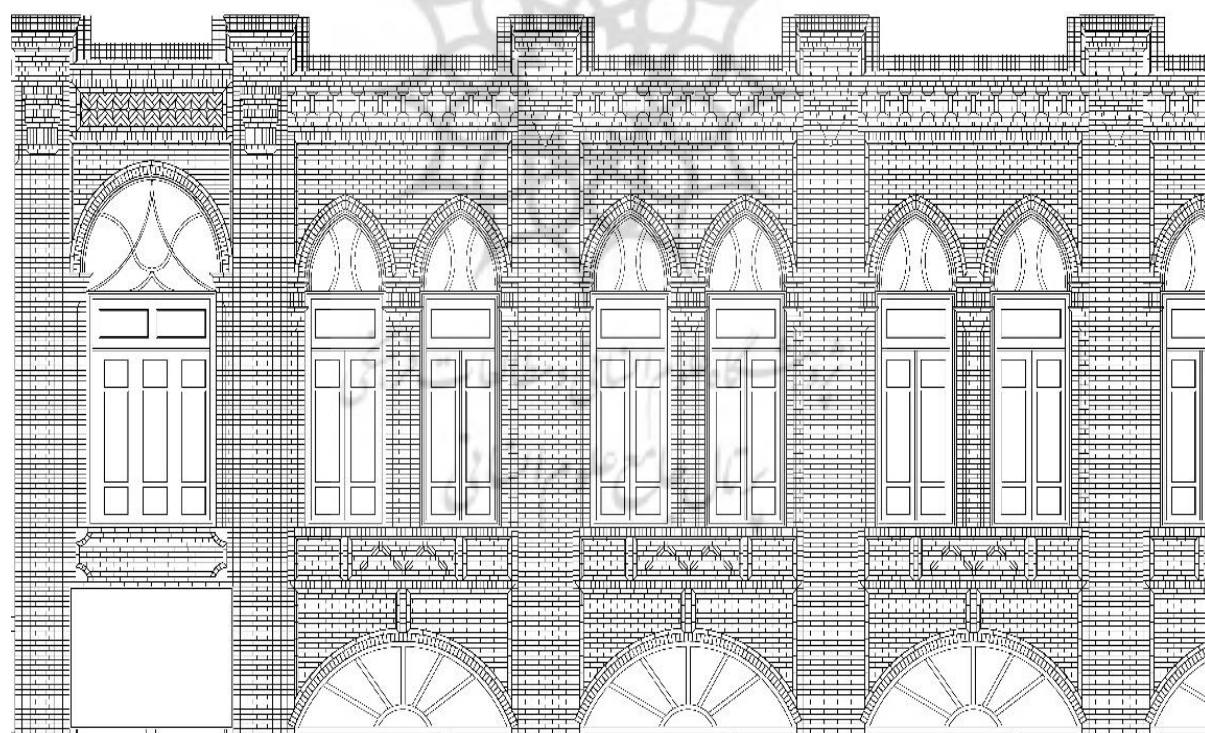
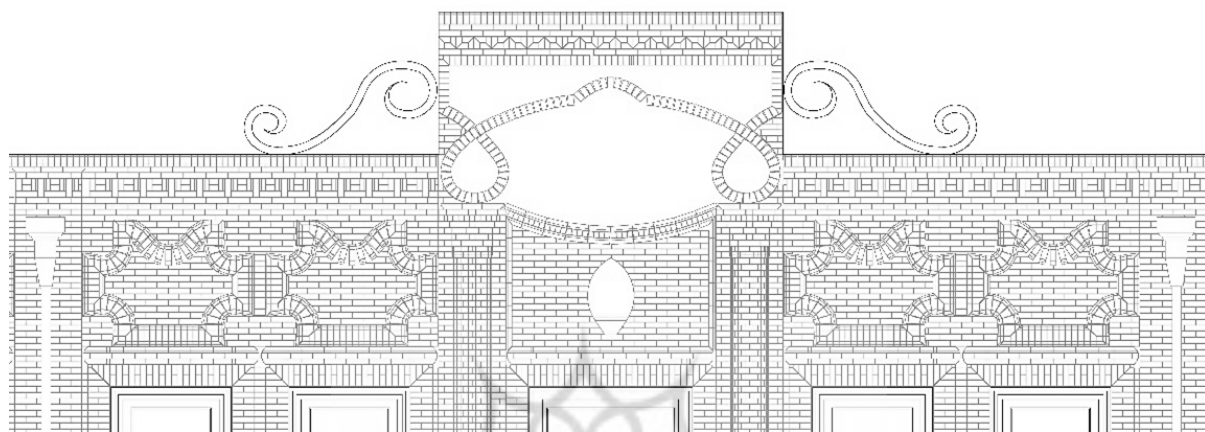
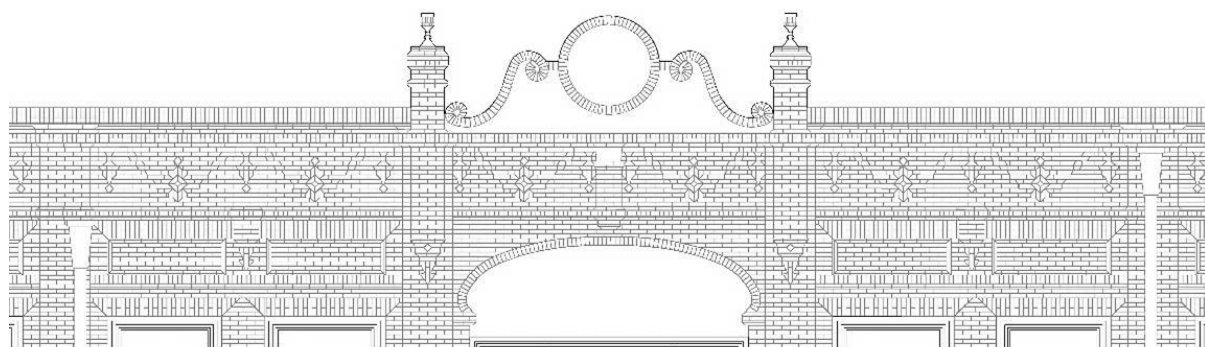


نسبت عرض به ارتفاع ساختمانهای اصیل گذر، به گونه ای طراحی شده است که ناظر و گردشگر شهری می تواند علاوه بر لذت بردن از حرکت در پرسپکتیو دید گذر، نمای کامل واحدهای با دهانه نسبتاً وسیع دو طبقه را بصورت تصویر و تابلوای کامل ببیند و همزمان نمای آسمان به عنوان پشت زمینه این تابلو عمل می کند.

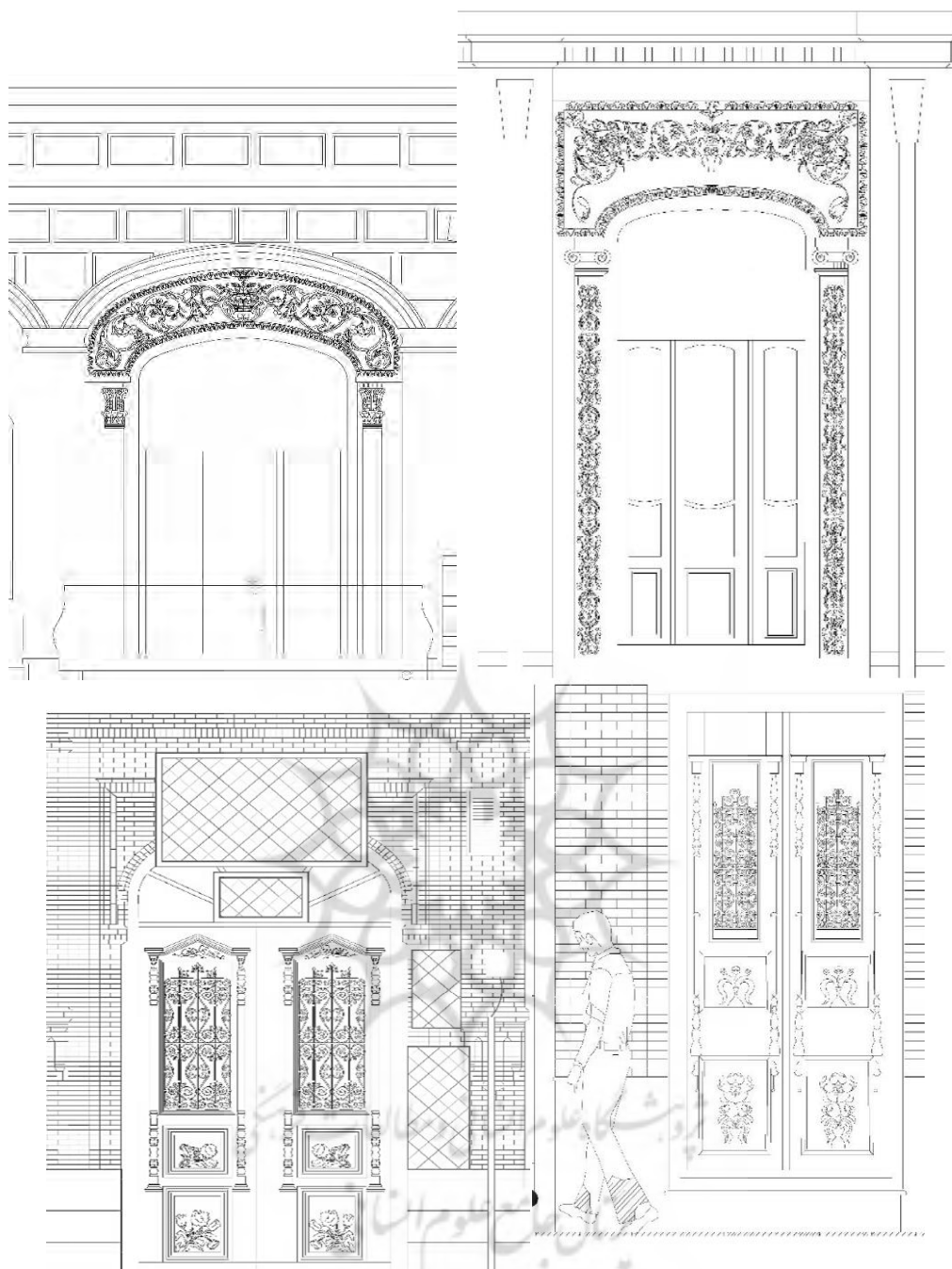
- شکل و تناسب عناصر اصیل تشکیل دهنده ی گذر اگرچه همخوان می باشد، اما به دلیل اجرای طرح های بصری متفاوت بر روی وجه رو به گذرشان جنبه های دگرگونی و گاهی اغراق در حد قابل پذیرش معمارانه و لذت و ذوق بصری عابرین- به خود گرفته است.

- نمونه هایی از بازشوها و سوراخهای ایجاد کننده ی بافت سایه روشن که مانع تداوم وجوه یک فرم می گردند.

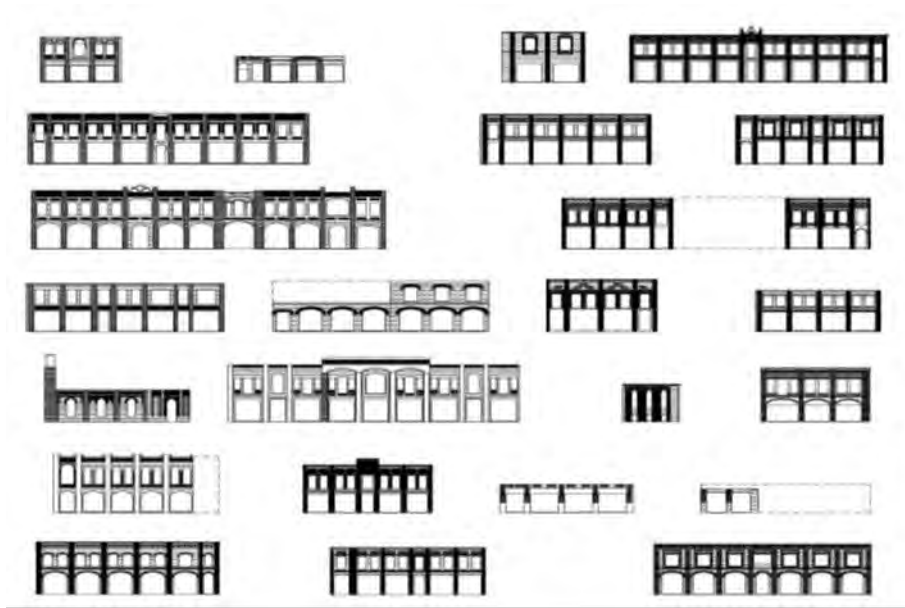
- تغییر طرح بازشوها در یک سطح که به طرح نمایی آزاد که به وسیله ی شبکه ای خطی تفکیک شده است می انجامد.



- بافت آجری عناصر با رنگ اشباع شده ی اصطلاحاً معمارانه آن بر بار بصری، مقیاس و کیفیت انعکاس نور آن اثر مثبتی گذاشته اند. نمونه‌های محدود گچبری و درهای چوبی و فرفورژه‌های فلزی نیز همانند نگین در این بافت آجری خودنمایی می کنند.



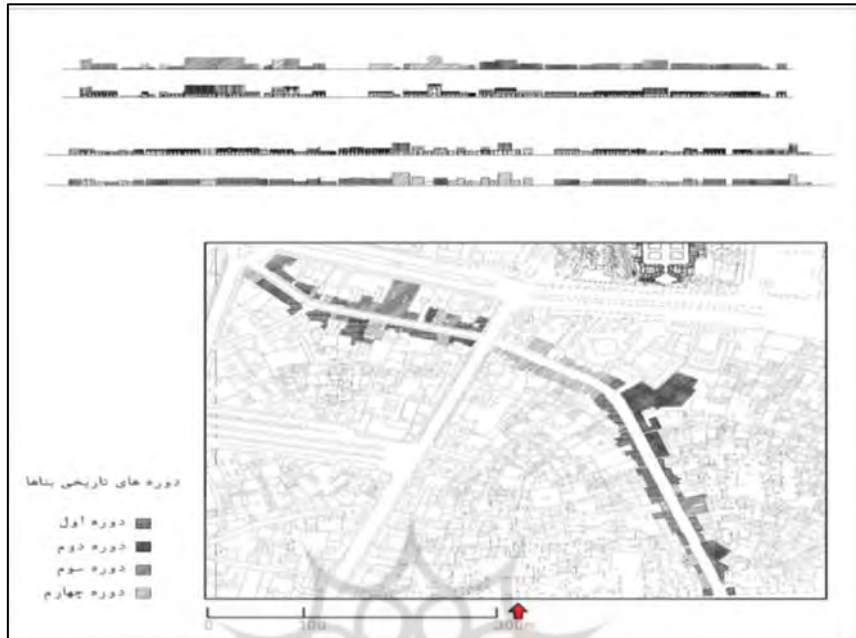
نمونه‌هایی از طرحهای خطی تاکید کننده ارتفاع یا طول یک فرم، وحدت بخش به وجوه و تعریف کننده ی کیفیت بافت آن.



- تعریف فضا به وسیله‌ی عناصر عمودی: در پیاده‌گذر تربیت سطوح موازی حجمی از فضا را در میان خود تعریف کرده‌اند که دارای محوری در جهت طرفین باز این ترکیب می‌باشد. این دو سطح موازی عمودی، محدوده فضای بین خودشان را تعریف کرده‌اند. دو انتهای آزاد این محدوده که بوسیله‌ی لبه‌های سطوح قائم تشکیل شده است، به این فضا کیفیت جهت‌گیری قدرتمندی داده‌اند. جهت‌گیری اصلی آن در جهت امتداد محوری است که سطوح نسبت به آن تقریباً قرینه می‌باشند. با توجه به اینکه سطوح موازی با یکدیگر تلاقی نکرده‌اند تا کنجی را بوجود آورند و بخشی از فضا را ببندند، ماهیت فضای این پیاده‌گذر برون‌گرا می‌باشد. البته اجرای دروازه نوبر در بر جنوبی‌گذر در حد اتصال به خیابان امام خمینی، تا حدودی از این برون‌گرایی کاسته است. با توجه به برش‌های گاه به گاه بوسیله کوچه‌ها و ساباط‌های تاریخی عمود بر پیاده‌گذر، کیفیت جهت‌گیری فضا تعدیل شده است.



تفاوت بافت و نماسازی دوره‌های ساخت بناهای دوران مختلف گذر تربیت علاوه بر آنکه گویای نوع پسند روزگار ساخت آن می باشد، در بطن خود: نمونه‌هایی است از چگونگی تاثیر رنگ، بافت و طرح وجه بر بار بصری فرم و تفکیک سطوح آن.



سازماندهی خطی پیاده گذر تربیت که از مجموعه ای از فضاها تشکیل شده است، توسط یک فضای خطی جدا و متمایز-خود گذر- با یکدیگر مربوط می شوند. بر اساس بناهای دوران اصیل موجود مبانی فکری اولیه ی طراحان و سازندگان این پیاده گذر-در دوره اصلی با نام خیابان تربیت- ایجاد یک سازماندهی خطی که از تکرار فضاهایی که در اندازه، فرم و عملکرد یکسان باشد، ایجاد گردد؛ اما چون طول این خیابان زیاد بود و کل بناهای مورد نظر در یک دوره ساخته نشد، گذشت زمان و تغییر ذائقه‌ها و درخواست های صاحبان عناصر گذر و تغییر نسل معماران سازنده باعث گردید که فضای خطی ایجاد شده در طول خود مجموعه فضاهایی را که در اندازه، فرم یا عملکرد متفاوت بودند، سازماندهی گردد. در هر دو مورد، هر یک از فضاها در طول این ترتیب دارای نمودی خارجی هستند.





- اگرچه اکثر بناهای اصیل گذر از مصالح آجری هم اندازه و هم رنگ ساخته شده است، اما نمونه‌هایی با نمای غیر آجری و غیر هم‌رنگ، شکل وجه به وسیله‌ی ایجاد تضاد رنگی بین وجه آن و زمینه‌ی محیطش تفکیک شده است و با کنترل ارزش رنگی وجه به صورت محدود بار بصری سطح را افزایش داده است.

آسیبهای بصری

این بخش از بافت شهری-تاریخی همانند بسیاری از بافتهای تاریخی دچار آسیبها و عدم تعادلات بسیاری شده است؛ چه آسیبهای ایجاد شده در ساختار بافت و معماری، سازه‌ای و مداخلات غیر اصولی و غیره؛ اما آنچه مورد نظر این مقاله می باشد، یعنی آسیبهای بصری در سازه‌های گذر می توان به مواردی مانند:

- تخریب تعداد زیادی از بناهای اصلی و بارزش معماری و جایگزینی سازه‌های غیراصیل.
- افزایش ارتفاع سازه‌های نوساز و بهم ریختن ریتم و خط آسمان پیاده گذر.

- بهم ریختن فواصل و ابعاد دهانه واحدهای گذر که یا به قطعات خرد تقسیم شده اند و یا با تجمیع ریتم فاصله‌های عمودی واحدها را از نظم ساقط کرده اند.

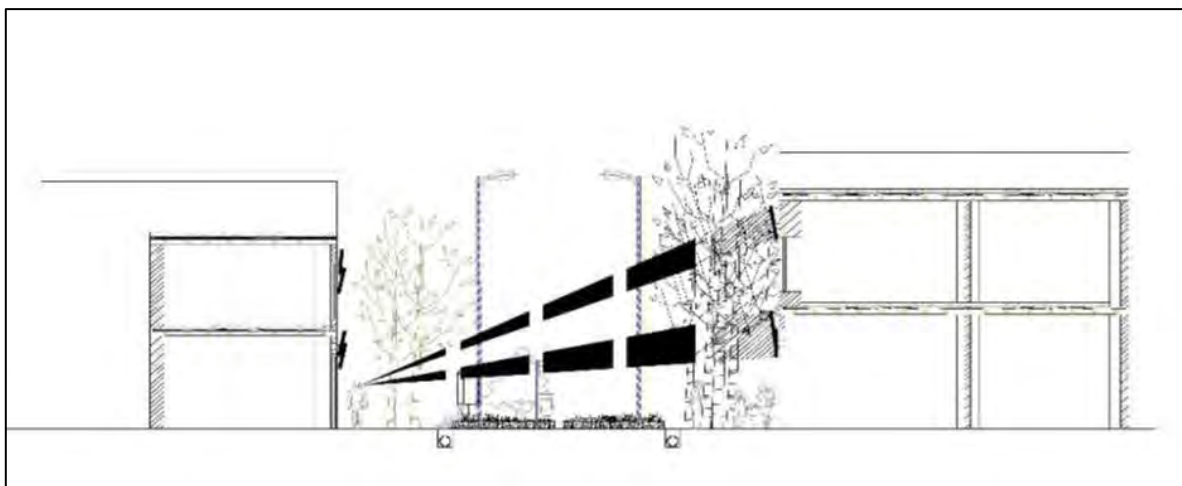
- تغییر ساختار نمای معماری و بافت قطعات نوسازی شده بدون رعایت نکات و دستورات معمارانه نماهای اصیل این گذر تاریخی در خصوص رعایت طراحی خطوط عمودی و افقی و تورفتگی و بیرون آمدگی نما و واشدگاهها و رعایت رخیام.

- تغییر نوع مصالح و استفاده از مصالح ناهمگون با نماهای اصیل گذر و در ساخت و سازهای جدید و ایجاد روکش های کاذب با مصالح جدید بر روی نماهای قدیمی.

- نصب تابلوهای بسیار بزرگ با مصالح متفاوت و نابسامانی بسیار در تابلوهای تبلیغاتی چه در بناهای جدید و چه تابلوهایی که نماهای بناهای اصیل را پوشانده اند.

- تغییر و تخریب در و پنجره‌های اصیل و مزین بناهای تاریخی و جایگزینی با در و پنجره‌های غیرهمخوان.





نمونه آسیب بصری: تابلوهای تبلیغاتی با ابعاد بسیار بزرگ و ناهمخوان با نما از لحاظ بافت و مصالح و عدم تعهد به ساختار و زیبایی شناسی معماری بنا.



وضعیت کنونی: افزایش ارتفاعها، تغییر تقسیمات دهانه واحدها-تجمیع و یا تقسیم-، عدم رعایت خطوط عمودی و افقی معماری و عدم رعایت استفاده از مصالح همخوان با بافت شهری-تاریخی



بافت شهری-تاریخی گذر تا قبل از تغییرات از لحاظ خط آسمان و ارتفاع و تقسیم دهانه‌ها و مصالح و خطوط افقی و عمودی نمای معماری همخوان بوده است.

نتیجه‌گیری و دستاورد علمی پژوهشی

بافت شهری-تاریخی پیاده گذر تربیت یکی از جذاب ترین مسیرهای گردشگری شهر تبریز می باشد که از پیشینه ی بالایی برخوردار است. بخش عمده این ظرفیت بالای گردشگری، مرهون طراحی مناسب و پایدار شهری این گذر است. از دلایل آن ارزش ارتباطی این گذر با مهم ترین نقاط شهری بافت تاریخی و هسته اصلی شهر در ارزش گذاری فرادست می باشد؛ اما ساختار شهری این گذر با فرم طولی و نسبتهای عرض گذر به ارتفاع عناصر اصیل آن و نماهای تاریخی پرکار و معمارانه بناهای اصیل گذر و عمومیت تجاری و تفریحی نیز به همان اندازه در جذابیت گردشگری این گذر تاثیر داشته است. به همین دلیل طی چندین دهه این کارکرد گردشگری پایدار مانده است؛ اما نباید فراموش کرد پایدارترین بافتهای شهری نیز در زمینه گردشگری احتیاج بسیار مبرم به حفاظت مستمر دارند. حفاظت مستمر از شناخت عمیق و با برنامه و گسترده حاصل می گردد. این مقاله به دنبال شاخه ای از این شناخت در پیاده گذر تربیت یعنی بازشناسی ارزشهای بصری-کالبدی بناهای اصیل این گذر شهری بود، که به این نتیجه رسید که این ارزشها هنوز بر توسعه گردشگری شهری حتی فراتر از خود گذر کارکرد دارد. اما این موضوع به برنامه ای بسیار گسترده در امر بازشناسی دیگر شاخه ها و حفاظت مستمر حاصل از شناخت احتیاج دارد. با توجه به تغییراتی که از لحاظ ساختاری و بصری در این پیاده گذر ایجاد شده است؛ به منظور افزایش جذابیتهای گردشگری و ایجاد حس نوستالژی در گردشگران و توسعه پایدار گردشگری شهری لازم است که دستگاههای دخیل از جمله میراث فرهنگی و شهرداری در درجه ی اول نسبت به حذف الحاقات و اختلالات بصری این پیاده رو اقدام نموده و در درجه ی دوم نسبت به مرمت و احیای نما و کالبد تاریخی آن اقدام نمایند.

منابع

- مرادی، نازیلا (۱۳۹۷)، بازگشت به گذرهای پیاده (تجربه پیاده سازی خیابان تربیت تبریز و جنت مشهد) شهرداریها، ماهنامه پژوهشی - آموزشی - اطلاع رسانی برنامه ریزی و مدیریت شهری، دوره جدید، سال دوم، شماره ۱۸
- مرکز تحقیقات، مرمت بناها و بافتهای تاریخی دانشگاه هنر اسلامی تبریز (۱۳۷۸)، طرح پژوهشی: ساماندهی محور تاریخی فرهنگی تربیت تبریز، کارفرما: سازمان میراث فرهنگی و گردشگری استان آذربایجان شرقی
- صفامنش، کامران و یعقوب رشتچیان و بهروز منادی زاده (۱۳۸۶)، ساختار کالبدی شهر تبریز و تحولات آن در دوسده اخیر، فصلنامه فرهنگی - اجتماعی گفتگو، تهران، چاپ آزاده.
- صمدی رندی، یونس (۱۳۸۳)، مجموعه قوانین، مقررات، آیین نامه ها، بخشنامه ها و معاهدات میراث فرهنگی کشور، تهران، ناشر سازمان میراث فرهنگی کشور، اداره کل آموزش، انتشارات و تولید فرهنگی
- دی کی چینگ، فرانسیس (۱۳۷۳)، مترجم زهره قراگزلو: معماری: فرم، فضا و نظم، تهران، انتشارات و چاپ دانشگاه تهران، چاپ سوم
- هدمن، ریچارد و اندرو یازوسکی (۱۳۸۴)، ترجمه راضیه رضازاده - مصطفی عباس زادگان: مبانی طراحی شهری، تهران، دانشگاه علم و صنعت ایران، چاپ چهارم.
- قریب، فریدون (۱۳۷۶)، شبکه ارتباطی در طراحی شهری، تهران، انتشارات دانشگاه تهران، چاپ دوم.
- حبیبی، سید محسن و ملیحه مقصودی (۱۳۸۴)، مرمت شهری، تهران، انتشارات دانشگاه تهران، چاپ دوم.