

بررسی تاثیر سرمایه اجتماعی بر مدیریت بحران‌های شهری (نمونه موردی: منطقه ۵ شهر تهران)

سیدخلیل سیدعلی پور^۱

استادیار پژوهشگاه علوم انتظامی و مطالعات اجتماعی، تهران، ایران

حسین خورشیدی

عضو هیئت علمی، گروه حقوق، دانشگاه پیام نور، تهران، ایران

تاریخ دریافت مقاله: ۱۳۹۸/۰۲/۳۱ تاریخ صدور پذیرش: ۱۳۹۸/۰۸/۱۸

چکیده

مدیریت بحران، نه فقط باید انعطاف‌پذیری موجود در جامعه را استحکام ببخشد، بلکه باید با جدیت به فکر ارتقاء آن در آینده نیز باشد. باید دانست که میزان وقوع بحران‌ها رو به افزایش است. این واقعیت آزاردهنده بیانگر آن است که باید آماده مواجهه با ماهیت پیچیده بحران‌های طبیعی در آینده بود. شناخت چالش‌های منحصربه‌فرد مربوط به بحران‌های تکنولوژیک نیز اهمیت حیاتی دارد. سرمایه اجتماعی به مثابه دارایی در اختیار جامعه و کنشگران اجتماعی، با بهره‌مندی از مؤلفه‌هایی نظیر: اعتماد، مشارکت، حمایت اجتماعی و اطمینان اجتماعی و دیگر عناصری که در ذیل چتر خود دارد، موجب می‌شود تا هزینه‌های مدیریتی نظیر نظارت، **Error! Bookmark not defined.** و کنترل رسمی را کاهش داده و امکان استفاده از زمان و دیگر منابع و سرمایه‌ها را، در جهت انجام فعالیت‌هایی با بهره‌وری بیشتر فراهم کند. پژوهش مذکور در مقطع زمانی سال ۱۳۹۶ انجام شده است. نوع پژوهش کاربردی و روش آن توصیفی، پیمایشی می‌باشد. اطلاعات جمع‌آوری شده از طریق روش گردآوری اطلاعات میدانی، کتابخانه‌ای و توصیفی بدست آمده است. حجم نمونه با استفاده از جدول "کرجسی و مورگان"، ۳۸۵ نفر تعیین گردیده است. اعضای نمونه به روش نمونه‌گیری در دسترس انتخاب شده‌اند. ابزار گردآوری اطلاعات، پرسشنامه و استفاده از بانک‌های اطلاعاتی سایت‌های اینترنتی می‌باشد. پرسشنامه‌ها بین شهروندان منطقه ۱۵ شهرداری تهران که برای انجام اموراداری به شهرداری مراجعه می‌کردند، توزیع و تکمیل شده است. اطلاعات و داده‌های پژوهش با استفاده از پرسشنامه‌ای که پایایی آن توسط ضریب آلفای کرونباخ ۰/۷۰ و روایی آن توسط اعتبار محتوی تأیید شده، جمع‌آوری گردیده است. برای بررسی فرضیه‌ها از آزمون کلموگروف اسمیرنوف (K-S) و آزمون ناپارامتری دو جمله‌ای استفاده شده است. روش تجزیه و تحلیل اطلاعات جمع‌آوری شده از طریق نرم افزار spss می‌باشد. سؤال اصلی تحقیق این است که آیا سرمایه اجتماعی بر مدیریت بحران‌های شهری در منطقه ۱۵ شهر تهران تاثیر گذار است؟

کلمات کلیدی: سرمایه اجتماعی، مدیریت بحران‌های شهری، شهر تهران.

مقدمه

به دلیل ماهیت پیچیده و غیر قابل پیش بینی بلایا، مدیریت بحران حتی برای مدیران کارآزموده و با تجربه بسیار دشوار است. از این رو مدیران بحران ناگزیرند ضمن برخورداری از دانش پایه و تخصصی در زمینه بحران، از مهارت‌های انسانی و ارتباطات سازمانی برای همکاری و هماهنگی با طیف وسیعی از افراد بهره مند باشند. برخورداری از قدرت تصمیم‌گیری سریع، نوآوری و خلاقیت، توانایی کار در شرایط دشوار از دیگر ویژگی‌هایی است که مدیران بحران می‌بایست دارا باشند. به این ترتیب سازمان‌هایی که وظیفه مدیریت بحران و یا پاسخگویی به شرایط اضطراری را بر عهده دارند، به وسیله تصمیمات اتخاذ شده توسط یک یا چند نفری که مدیران بحران نامیده می‌شوند، هدایت و راهبری می‌شوند. اگرچه در گذشته‌های نه چندان دور وظایف مدیران بحران به شناسایی نیازهای جمعیت آسیب دیده، تخصیص منابع، سازماندهی و بسیج نیروها، انجام هماهنگی، برنامه‌ریزی، طراحی و اجرای مکانیزم‌های مناسب برای عملیات جستجو، امداد و نجات در شرایط اضطراری و تهیه و تدارک و توزیع کالاهای اساسی خلاصه می‌شد. اما امروزه تعیین شخص‌های کارآیی، اثربخشی و عملکرد در خدمات ارائه شده و مقایسه اقدامات انجام شده با استانداردهای از پیش تعیین شده به هنگام بحران به مجموعه وظایف فوق اضافه شده است. (ولدیگی و پورحیدری، ۱۳۹۳: ۴۶) امروزه برنامه‌ریزی قبل از وقوع بحران، اقدامات مربوط به کسب آمادگی، سازماندهی، هماهنگی، آموزش، ارتباطات، سامانه مدیریت اطلاعات، مدیریت پشتیبانی، روابط عمومی و مانند آن همه در حضور مدیریت بحران قرار می‌گیرند (Astooneer, 2003: 111).

جنگ‌ها و بلاهای طبیعی به عنوان مهمترین عامل تهدیدکننده زندگی انسانها، همواره تلفات جانی بسیار زیادی را موجب شده، تاسیسات و تجهیزات و ساختمانها ویران کرده و هزینه‌های اقتصادی و اجتماعی جبران ناپذیری را به بار آورده است. در طول تاریخ، همواره شهرها به عنوان مراکز تجمع انسانی بیشترین آسیب را از این لحاظ دیده اند. امروزه آمادگی و امنیت در برابر حوادث غیرمترقبه امری ضروری و بسیار مهم تلقی می‌شود. بنابراین لزوم برنامه‌ریزی برای مواقع بحرانی امری است که مسئولان و برنامه‌ریزان شهری باید به آن توجه کنند. مدیریت بحران به مجموعه اقداماتی اطلاق می‌شود که قبل، حین و بعد از وقوع سانحه با توجه به امکانات و برنامه‌های از پیش مشخص شده مناسب‌ترین پاسخ را به افراد آسیب دیده ارائه می‌دهد. در چرخه مدیریت سوانح چهار مرحله پیشنهاد شده است که شامل: پیشگیری و کاهش اثرات، آمادگی، مقابله و بازسازی می‌باشد. (هوگز، ۲۰۰۲)

در دیدگاه سنتی، سرمایه اقتصادی، فیزیکی و حتی نیروی انسانی مهمترین نقش را در توسعه ایفامی کردند. اما سرمایه اجتماعی که مبتنی بر ویژگی‌های اجتماعی و فرهنگی جامعه است و می‌تواند زمینه را برای استفاده بهتر از سایر سرمایه‌ها فراهم کند. (بهاندراری و همکاران، ۲۰۱۳) به عبارت دیگر ترتیبات نهادی نقش‌ها و نهادهای تسهیل‌کننده روابط برای فعالیت بهتر افراد و گروهها در داخل ساختار جامعه به عنوان سرمایه اجتماعی، توانایی مدیریت را ارتقایی بخشد. (مونترابیو، ۲۰۰۷) سرمایه اجتماعی یکی از راهکارهای کاهش مشکلات اجتماعی و عاملی برای موفقیت برنامه‌های رفاه اجتماعی و ارتقای سلامت فردی و اجتماعی است. تحقیق از نظر هدف، کاربردی و از لحاظ روش

گردآوری داده‌ها توصیفی و از نوع پیمایشی است. مسئله اصلی تحقیق این است که آیا سرمایه اجتماعی بر مدیریت بحران‌های شهری در منطقه ۱۵ شهر تهران تأثیر گذار است؟

مبانی نظری

جدول ۱: تعاریف سرمایه اجتماعی

صاحب نظر	تعریف سرمایه اجتماعی
بیکر	سرمایه اجتماعی منبعی است که کنشگران از ساختارهای اجتماعی معینی به دست می‌آورند و از آن در جهت علایق و منافع‌شان استفاده می‌کنند. سرمایه اجتماعی به واسطه تغییر در روابط بین کنشگران حاصل می‌شود (بیکر، ۱۹۹۰: ۶۱۹).
بلی و همکاران	سرمایه اجتماعی عبارت است از شبکه شخصی هر فرد و پیوستگی‌های نهادی نخبان (بلی و همکاران، ۱۹۹۶: ۱۵۲۷).
بورديو و اکوانت	مجموع منابع بالفعل یا بالقوه که به واسطه داشتن شبکه پایداری از روابط کم‌و بیش نهادی شده که حاصل آشنایی متقابل می‌باشند، عاید فرد یا گروه می‌شوند (بورديو و اکوانت، ۱۹۹۲: ۱۱۹).
باکس-من و همکاران	سرمایه اجتماعی به معنای تعداد افرادی که فرد می‌تواند انتظار کمک از آن‌ها را داشته باشد و نیز منابعی که آن‌ها در اختیار دارند، است (باکس-من و همکاران، ۱۹۹۱: ۲۵).
بارت	سرمایه اجتماعی شامل؛ دوستان، همکاران، تماس‌ها و روابط عمومی‌تری می‌شود که به واسطه آن‌ها فرد امکان و فرصت استفاده از منابع مالی و سرمایه انسانی خود را پیدا می‌کند (بارت، ۱۹۹۲: ۹). فرصت‌های عاید و فراهم شده در یک شبکه را سرمایه اجتماعی می‌گویند (بارت، ۱۹۹۷: ۳۵۵).
نوکه	فرآیندی که به واسطه آن کنشگران اجتماعی شبکه اتصالاتشان را در درون و بین سازمان‌ها برای دستیابی به منابع دیگر کنشگران اجتماعی ایجاد و بسط می‌کنند (نوکه، ۱۹۹۹: ۱۸).
بریم و راهن	شبکه روابط جمعی بین شهروندان که حل مشکلات کنش جمعی را تسهیل می‌کند (بریم و راهن، ۱۹۹۷: ۹۹۹).
پورتس	توانایی کنشگران در تأمین فواید حاصل از عضویت در شبکه‌های اجتماعی یا دیگر ساختارهای اجتماعی (پورتس، ۱۹۹۸: ۶).
کلمن	سرمایه اجتماعی از طریق کارکردش تعریف می‌شود. آن، هستی واحد نیست بلکه از هستی‌های متعددی تشکیل شده است که دو ویژگی مشترک دارند که عبارتند از این‌که اولاً؛ جنبه‌ای از ساختار اجتماعی را تشکیل می‌دهند و ثانیاً؛ کنش‌های معینی را برای افراد در درون ساختار اجتماعی تسهیل می‌کنند (کلمن، ۱۹۹۰: ۳۰۲).
فوکویاما	توانایی افراد برای کارکردن با یکدیگر در گروه‌ها و سازمان‌ها به منظور تحقق اهداف مشترک (فوکویاما، ۱۹۹۵: ۱۰). سرمایه اجتماعی می‌تواند به صورت ساده در وجود مجموعه معینی از ارزش‌ها یا هنجارهای غیررسمی مشترک در بین اعضای یک گروه تعریف شود که اجازه همکاری و تعاون را به آن‌ها می‌دهد (فوکویاما، ۱۹۹۷).
اینگلهارت	فرهنگ اعتماد و مدارا که به واسطه آن شبکه‌های گسترده‌ای از انجمن‌های داوطلبانه اجازه بروز و ظهور پیدا می‌کنند (اینگلهارت، ۱۹۹۷: ۱۸۸).
پورتس و سن-سن برنر	انتظاراتی که بر جهت‌گیری مجموع کنش‌های جمعی اعضای یک مجموعه که می‌توانند معطوف به اهداف اقتصادی یا غیراقتصادی باشند، تأثیر می‌گذارند (پورتس و سن-سن برنر، ۱۹۹۳).
پاتنام	ویژگی‌های سازمان اجتماعی چون شبکه‌ها، هنجارها و اعتماد اجتماعی که هماهنگی و تعاون را برای تحقق نفع متقابل تسهیل می‌کنند (پاتنام، ۱۹۹۵: ۶۷).
توماس	امکانات و فرآیندهای داوطلبانه‌ای که در درون جامعه مدنی بسط و توسعه می‌یابند و مروج توسعه در کل جامعه هستند (توماس، ۱۹۹۶: ۱۱).
نهایاییست و گوشال	مجموع منابع بالفعل و بالقوه‌ای که به واسطه داشتن شبکه مناسبات در اختیار یک فرد و یا یک واحد اجتماعی قرار می‌گیرند. بنابراین سرمایه اجتماعی شامل شبکه و دارایی‌هایی است که به واسطه عضویت در شبکه‌ها احتمال بسط آن‌ها وجود دارد (نهایاییست و گوشال، ۱۹۹۸: ۲۴۳).
پنار	شبکه روابط و مناسبات اجتماعی که بر رفتار فرد تأثیر و نفوذ دارند و در نتیجه موثر بر رشد اقتصادی هستند (پنار، ۱۹۹۷: ۱۵۴).
شیف	مجموعه‌ای از عناصر ساختار اجتماعی که موثر بر روابط بین افراد است و نیز داده‌ها یا استلزاماتی که بر تابع تولید یا بهره‌وری تأثیر گذار هستند (شیف، ۱۹۹۲: ۱۶۰).

منبع: آدلر و کوان (۲۰۰۲)

سطوح مدیریت بحران

در بحث مدیریت بحران، از دو جنبه، فعالیت مدیران بحران را می‌توان طبقه‌بندی کرد؛ نخست: با توجه به اینکه بحران اثرات فراگیر داشته و نیز عرصه‌های اجتماعی و سیاسی را به طور جدی تحت تأثیر قرار می‌دهد، امری است که اهتمام در سطح ملی را طلب می‌کند؛ بنابراین سطوح عالی مدیریت بحران در سطح فراسازمانی و ملی شکل می‌گیرد؛ بنابراین می‌توان سطح عالی را سطح ملی، سطح میانی را سطح دستگاهی و سطح عملیاتی را، واحدهای عملیاتی دستگاه‌ها در نظر بگیریم.

- سطح عالی: وزارت کشور در این سطح قرار می‌گیرد؛ زیرا قوانین و دستور کارهای مربوط به مدیریت بحران را تصویب کرده و مسئولیت هدایت و نظارت بر فعالیت‌های سازمان‌های مسئول در مدیریت بحران را بر عهده دارد؛
 - سطح میانی: دستگاه‌هایی مانند جمعیت هلال احمر، نیروی انتظامی، آتش‌نشانی، شهرداری، استانداری، فرمانداری و غیره که بر طبق مصوبات سطوح عالی، انجام وظیفه می‌کنند؛
 - سطح عملیاتی: بخش‌های عملیاتی دستگاه‌های سطح میانی مانند تیم‌های امدادگر یا کمیته‌های بحران دستگاه‌های مختلف، از جمله تیم‌های جستجو و نجات، تیم‌های درمانگر و مواردی از این قبیل؛
- جنبه دیگر: سطوح مدیریت بحران برای سازمان‌های درگیر و مسئول در بحران‌ها همانند سطوح طبقه‌بندی شده در دیگر سازمان‌ها خواهند بود؛ سطح عالی شامل مدیران ارشد سازمان‌هاست، در سطح میانی معاونان و مدیران بخش‌ها قرار می‌گیرند و در نهایت سطح عملیاتی شامل سرپرستانی است که معمولاً مسئولیت مستقیم در مدیریت بحران را در صحنه عملیات بر عهده دارند. (حسینی، مازیار، ۱۳۸۸: ۶۸)

نقش مردم در مدیریت بحران

مشارکت‌های مردمی به سه شکل می‌توانند صورت گیرند:

۱. همکاری‌های فردی؛
 ۲. همکاری در قالب تشکل‌های مردمی یا سازمان‌های مردم‌نهاد؛
 ۳. همکاری در قالب تشکل‌های دولتی مانند بسیج مستضعفین، سازمان صلیب سرخ، هلال احمر و غیره.
- هر سه شکل این همکاری‌ها، در صورتی منجر به هم‌افزایی و اثربخشی خواهند شد که به صورت برنامه‌ریزی شده و پس از آموزش‌های مناسب سامان یابند.
- برای مدیریت موفق بحران، مشارکت جامعه در مراحل مختلف چرخه مدیریت بلایا اجتناب‌ناپذیر و الزامی است، ولی نوع مشارکت جامعه بر حسب ویژگی‌های هر مرحله متفاوت است. بنا بر یک دیدگاه، در چرخه مدیریت بلایا، در مراحل پیش و پس از رخداد بلایا، هر قدر مشارکت جامعه به سمت مشارکت فعال و یادگیرنده میل کند، برآیند حاصل از مداخله‌ها مؤثرتر خواهد بود. ولی در مرحله وقوع بلا و پاسخگویی سریع متعاقب آن، لازم است نقش مردم به سمت نقش انفعالی میل کند. سازمان‌دهی در مراحل پیش و پس از بلا، می‌تواند بر حسب موضوع مشارکت، دارای ساختار سلسله‌مراتبی از پایین به بالا و یا ماتریسی باشد حال آنکه در مرحله وقوع بلایا، بهتر است دارای ساختار سلسله‌مراتبی از بالا به پایین باشد. برنامه‌ریزی در مراحل پیش و پس از بلایا، بر حسب موضوع مشارکت، بهتر است به شیوه نیمه‌متمرکز و غیرمتمرکز انجام گیرد و در همه مراحل نقش مردم به سمت انتهای فعال طیف میل کند. ولی در مرحله هنگام وقوع بلایا، به دلیل اهمیت زمان در عملیات پاسخگویی، نقش مردم باید به سمت نقش مشاور، همکار، دهنده اطلاعات و انفعالی سوق داده شود. هماهنگی نیز از این فرمول تبعیت می‌کند (هادی‌زاده بزاز، ۱۳۸۶: ۳۹). نتایج مطالعه جهانگیری و همکاران (۲۰۰۹)، نشان داد که برای دستیابی به مدیریت موفق بحران، به مشارکت جامعه در مراحل مختلف مدیریت بحران نیاز است، هر چند ممکن است نوع مشارکت بر اساس ویژگی‌های هر کشور خاص متفاوت باشد. (سلطانی و ذاکر حقیقی، ۱۳۹۵: ۱۴)

مشارکت اجتماعی نقش بسیار مهمی در کاهش خسارت‌ها داشته است؛ زیرا اجتماعات آگاهی بیشتری نسبت به محیط زندگی‌شان دارند و از تجربیات ارزنده‌ای در این رابطه برخوردارند. درگیر کردن اجتماعات در تمامی فرآیند کاهش خسارت‌ها، ارزیابی ظرفیت‌ها و میزان آسیب‌پذیری و توسعه و اجرای پروژه‌ها سبب می‌شود که مشکلات به وجود آمده، با مشارکت فعال و مناسب حل شدنی باشند. مشارکت جوامع، عنصر اصلی در موفقیت برنامه است و به همان اندازه، اجتماعات نیز از برنامه‌های تخفیف خطرات بیشترین سود را می‌برند (هادی‌زاده بزاز، ۱۳۸۶: ۳۹، شارما، ۲۰۰۲: ۲۴).

در برخی جوامع برای افزایش و کارایی مشارکت اجتماعی، دولت با برنامه‌های از پیش تعیین شده تقریباً همه افراد فعال جامعه را بر حسب سن، تخصص و توانایی مورد سازمان‌دهی قرار می‌دهند. افراد، تحت آموزش قرار می‌گیرند و معمولاً سالیانه مانورهای مختلفی اجرا می‌شود. این کشورها طوری برنامه‌ریزی کرده‌اند که حضور مشارکت‌جویانه افراد، به‌عنوان تکلیفی اجتماعی، وظیفه‌ای ملی و ارزشی عمومی تلقی می‌شود. ظرفیت‌های بالایی در میان مردم جامعه نهفته است. چنانچه از این ظرفیت‌ها به‌درستی استفاده شود، مدیریت بحران با هزینه انسانی و مادی کمتری می‌تواند بحران‌ها را کنترل کند. در ارتباط با بحث مشارکت اجتماعی توجه به یک نکته ضروری است. چنانچه برنامه‌ای برای استفاده از ظرفیت‌های مردم وجود نداشته باشد، یا مردم آموزش‌های لازم را ندیده و سازمان‌دهی نشده باشند، حضور مردم نه تنها موجب پیشرفت امور نمی‌شود، بلکه خود عاملی برای کندی کار، هرج‌ومرج و بالا بردن پیامدهای منفی بحران خواهد شد.

در مرحله آمادگی، مردم می‌توانند آگاهی و اطلاعات خود را در زمینه‌ی رویارویی با بحران‌های مختلف بالا ببرند و به‌عنوان مثال با شیوه‌های امداد و نجات و کمک‌های اولیه آشنایی پیدا کنند. شناسایی مناطق امن در ساختمان‌ها و بیرون از ساختمان و تهیه کوله‌پشتی بحران نیز می‌تواند از اقدامات آمادگی به شمار آید. منظور از کوله‌پشتی بحران، کوله‌ای حاوی مواد غذایی و امکانات ضروری قابل استفاده برای ساعات اولیه پس از وقوع بحران است؛ مانند کنسرو، آب معدنی، پتوی کوچک و مواردی از این قبیل که به زنده ماندن افراد تا زمان رسیدن امدادگران کمک می‌کند. لازم است اقلام این کوله‌پشتی هرچند وقت یک بار از نظر تاریخ مصرف کنترل و جایگزین شوند.

در مرحله مقابله نیز مردم به‌ویژه شهروندان بومی و محلی منطقه آسیب‌دیده می‌توانند با استفاده از مهارت‌ها و آموزش‌هایی که در مراحل قبل کسب کرده‌اند، به یاری خود و دیگران بشتابند و در کنار سازمان‌های امدادگر به انجام یاری‌رسانی بپردازند. زمانی که بحرانی به وقوع می‌پیوندد، نخستین کسانی که می‌توانند در صحنه حضور داشته باشند و بهتر از هر امدادگری جان خود و اطرافیانشان را حفظ کنند، مردم همان منطقه هستند. پس از وقوع هر حادثه، سه گروه از مردم در محل حادثه حضور دارند: تعدادی فوت کرده‌اند؛ تعدادی آسیب‌دیده و مجروح شده‌اند و تعدادی توانایی حرکت و کمک به دیگران را دارند. کمک‌های گروه سوم به آسیب‌دیدگان تا زمان رسیدن نیروهای امدادی، اهمیت بسیار بالایی دارد؛ چراکه مطمئناً حضور سریع امدادگران در منطقه، با توجه به تخریب راه‌ها و وجود موانع بسیار، به‌راحتی میسر نخواهد شد. حتی افراد آسیب‌دیده نیز شاید نتوانند به دیگران کمکی برسانند ولی در مراقبت از خود می‌توانند نقش مهمی داشته باشند. این مهم، با آگاهی و رعایت برخی اصول برای زنده نگه‌داشتن خود میسر می‌شود.

تجربه بحران‌های گذشته نشان داده است که کشور ایران، هنوز رویکرد مشارکتی از پایین به بالا و نیز تعاملی را به‌عنوان یک چشم‌انداز در دستور کار قرار نداده و تعاملات مشارکتی نه در سازمان‌های دولتی و نه در جامعه، نهادینه نشده‌اند؛ بنابراین در این شرایط دولت خود را متولی بحران دانسته، ارائه خدمات به مردم بدون دخالت آنان را وظیفه خود می‌داند. به نظر می‌رسد اشاعه فرهنگ مشارکتی و نبود تمرکزگرایی، از الزامات داشتن نظام مدیریت بحران پویا و مؤثر خواهد بود؛ چراکه نبود مشارکت مردمی منجر به سنگین‌تر شدن بار مسئولیت دولت خواهد شد. مطالعات ما در مورد میزان ایفای نقش دولت و سازمان‌های مردم‌نهاد و یا افراد متکفل جامعه، با توجه به شرایط و میزان آمادگی فرهنگی در جامعه ایران امروز، این پیشنهاد را مطرح می‌کند: در این شرایط مسئولیت دولت در برنامه‌ریزی‌ها و اقدامات اساسی اجتناب‌ناپذیر است، ولی به شکل واگذاری مسئولیت‌ها در بخش‌های غیرتخصصی‌تر و ایجاد پست‌های سازمانی که مدیریت آن به‌وسیله‌ی تشکلهای و سازمان‌های مردم‌نهاد تعیین می‌شوند، می‌تواند به‌مرور، زمینه‌ی افزایش مشارکت مردمی را فراهم سازد. این امر از طریق آموزش فراگیر مردمی، فرهنگ‌سازی، بالا بردن سطح دانش و آگاهی عمومی امکان‌پذیر خواهد بود. البته گفتنی است که طی یکی دو سال اخیر، اقدامات و آموزش‌هایی در زمینه‌ی مدیریت بحران جامعه‌محور صورت گرفته است؛ این آموزش‌ها به‌صورت محله‌ای هستند و به تربیت مدیران بحران برای هر محله می‌پردازند. تداوم این‌گونه برنامه‌ها منجر به دستیابی به هدف و جلب مشارکت‌های مردمی خواهد شد. (سیدعلی پور واسدی احمدآباد، ۱۳۹۶: ۶۷)

گسترش شهرها و بحرانی شدن مناطق شهری

افزایش تعداد جمعیت در شهرها ناشی از رشد طبیعی جمعیت، کاهش مرگ‌ومیر در نتیجه ارتقای سطح بهداشت و سلامت و همچنین مهاجرت به نقاط شهری، همواره از دلایل اصلی رشد و توسعه شهری تلقی می‌شود. در نتیجه مهاجرت از روستا و مراکز سکونت‌ی کوچک به نقاط سکونت‌ی بزرگ‌تر، تمرکز و تراکم جمعیت در شهرها رشد شتابنده‌ای به خود می‌گیرد و این موضوع از منظر مدیریت بحران در قالب تراکم جمعیت در نقاط شهری دارای اهمیت می‌باشد.

تمرکز فعالیت‌های مختلف صنعتی، تجاری و بازرگانی، خدماتی و تولیدی در شهرها که خود نیازمند وجود زیرساخت‌هایی خاص می‌باشند نیز پیش‌بینی تمهیدات ایمنی و مقابله با حوادث احتمالی را در شهرها به امری بدیهی بدل نموده است.

پیدایش تخصص و تقسیم‌کار و تحول در مبادلات تجاری و حمل‌ونقلی و شکل‌گیری گونه‌های مختلفی از زیرساخت‌های مرتبط در نقاط شهری به‌ویژه کلان‌شهرها، تلاش برای برنامه‌ریزی در امر ایمنی و مدیریت بحران را بیش‌ازپیش نشان می‌دهد.

شرایط فعلی زندگی در شهرها و فرآیند شکل‌گیری و توسعه شهرنشینی در چارچوب الزامات و تمهیدات بالا باعث گردیده است تا فضای شهری به لحاظ کالبدی و برخی ابعاد اجتماعی دچار تغییرات بنیادی گردد. در نتیجه این شرایط در صورت بروز حوادث و بحران‌های احتمالی، وجود چنین پیش‌زمینه‌هایی بر افزایش میزان اثرپذیری از حوادث خواهد افزود و آسیب‌پذیری شهرها نیز تشدید خواهد شد.

مسائلی و مشکلات فعلی شهرنشینی که می‌تواند در زمینه‌ی حوادث نیز واجد اهمیت تلقی شود را می‌توان در قالب حوزه‌های زیر دسته‌بندی نمود:

۱. حوزه کالبدی: افزایش تعداد جمعیت و تراکم آن در نقاط شهری، شکل‌گیری ساخت‌وسازهای بدون ضابطه و خارج از قواعد شهرسازی و مهندسی و نمود یافتن آن به‌صورت حاشیه‌های شهری یا به تعبیری اسکان غیررسمی در بطن یا حاشیه شهرها، نحوه و کیفیت ساخت‌وسازها و نمود آن به‌صورت عمر مفید بنا و تأسیسات، گسترش شهرها و تجاوز به حریم گسل‌ها، مسیل‌ها و رودخانه‌ها را می‌توان از مصادیق این حوزه تلقی و تعریف نمود.
۲. حوزه اجتماعی: در حوزه اجتماعی کاهش حس هویت، تعلق اجتماعی و تعلق مکانی شهروندان و مشارکت شهری و گسترش تمهیدات لازم برای عملیاتی شدن آن در نظام اداره شهر از مصادیقی است که اقتضائات زندگی امروزی در شهرها ایجاب می‌کنند تا به آن‌ها اهتمام ویژه‌ای گردد. درحالی‌که وجود آن‌ها از نقاط قوت تلقی می‌شود، در حال حاضر فقدان آن‌ها از آسیب‌ها و مسائل جدی شهرنشینی به‌ویژه در جهان سوم تلقی می‌شوند.
۳. حوزه کارکردی: شهرها معمولاً به دلیل ماهیت وجودی نقش‌ها و عملکردهای مختلفی را می‌پذیرند و ایفای این نقش‌ها در ساختار کالبدی و اجتماعی - اقتصادی آن‌ها نمود پیدا می‌کند. در همین چارچوب و در هر یک ابعاد عملکردی واجد پیچیدگی‌هایی است که درهم تنیدگی آن‌ها باعث بروز مسائل و مشکلاتی می‌گردد. اگرچه به لحاظ ابعاد و جنبه‌های ساختاری - کارکردی، ایفای نقش‌ها باعث رشد و گسترش ابعاد مختلف توسعه شهری به‌ویژه بعد اقتصادی می‌گردد اما متعاقب آن در صورت عدم پیش‌بینی الزامات و تمهیدات لازم، چنین شرایطی می‌تواند آسیب و تهدیدی جدی برای شهرها تلقی گردد. این موضوع در پیوند با ویژگی‌ها و اصول حاکم بر مدیریت بحران نیز بیشتر اهمیت می‌یابد. (ولد بیگی و پور حیدری، ۱۳۸۹: ۹۳-۹۴)

پیشینه تحقیق

زیاری و شعبانی (۱۳۹۰) در پژوهشی با عنوان برنامه‌ریزی کاهش اثرات بلایای طبیعی شهر رشت با رویکردی به چهارچوب سند کنفرانس جهانی هیوگو، با توجه به رویکردهای این سند، راهبردهایی برای کاهش اثرات مخرب زلزله در شهر رشت ارائه کردند.

پویان و امینی حسینی (۱۳۸۷) مطالعه‌ای با عنوان بررسی نقش سازمان‌های محلی در کاهش خطرپذیری لرزه‌ای انجام دادند. در این مقاله، ابتدا مشارکت مردم و سازمان‌های محله‌ای در کاهش خطرپذیری در برابر زلزله بررسی، نقش این سازمان‌ها در ایجاد آمادگی در محلات شهری در زمان پیش و پس از رخداد سانحه، گروه‌های مؤثر در سازمان‌های محله‌ای و نقش هر یک از آنان، معیارهای تشکیل و گسترش این سازمان‌ها و ساختار اقتصادی آن‌ها بحث و سپس، اقدامات صورت گرفته در این زمینه در ایران توضیح داده شده است. سرانجام با توجه به وضع موجود ایران و فعالیت‌های صورت گرفته، راهبردهایی به‌منظور تسهیل امور ارائه گردیده است.

موسوی و همکاران (۱۳۸۸) در پژوهشی که انجام دادند یافته‌های حاصل از پژوهش نشان داد که میزان آمادگی در برابر حوادث و سوانح غیرمترقبه در مراکز توان‌بخشی استان زنجان، پایین می‌باشد که این امر توجه جدی به وجود قوانین الزام‌آور معطوف به مدیریت بحران در آیین‌نامه‌های تأسیس مراکز و آشنایی مدیران این مراکز را از برنامه‌های آماده‌سازی و مدیریت بحران را طلب می‌کند.

جهانگیری و همکاران (۱۳۸۹) به مطالعه‌ای با عنوان بررسی میزان مشارکت مردم در مقابله با بلایای طبیعی در استان خوزستان، دیدگاه‌های مسئولین پرداخته‌اند در این مطالعه به این نتیجه رسیدند که بافت سنتی و حاکمیت فرهنگ قومی در استان خوزستان می‌تواند به‌عنوان بستر مناسبی برای گسترش فرهنگ مشارکت جامعه در پیشگیری، کاهش اثرات زیان‌بار بلایا، کسب آمادگی و برنامه‌ریزی در مرحله‌ی قبل از وقوع، مشارکت در عملیات پاسخگویی به‌ویژه عملیات جستجو، امداد، نجات، پشتیبانی در مرحله وقوع و بازیابی یعنی ساماندهی، باز توانی، بازسازی و بازگشت به وضعیت اولیه در مرحله پس از وقوع بلایا مورد استفاده قرار گیرد؛ اما لازمه این امر تغییر نوع نگاه مدیران به مقوله‌ی نقش و نوع مشارکت مردم در مقابله با بلایای طبیعی است.

چالوک (۱۳۸۹) پژوهشی با عنوان «تحلیل وضعیت موجود امنیتی شهر تهران و ارائه راهبرد انتظامی در برابر بحران زلزله» انجام داده است هدف این پژوهش ارائه راهبردهای قابل استناد برای مسئولان نظم و امنیت تهران بزرگ در شرایط وقوع زلزله است. در این پژوهش با استفاده از تحلیل اسناد، نظرات مسئولان از طریق مصاحبه عمیق و منابع علمی است که بر مبنای روش SWOT انجام شده، راهبردهایی ارائه شده که به ترتیب عبارتند از ایجاد ساختار جایگزین، مقاوم‌سازی اماکن، کنترل ترافیک، ایجاد هماهنگی با ستاد کل، بسیج نیروهای مرتبط، انجام رزمایش، ایجاد تمهیدات لازم جهت امداد رسانی به کارکنان ناجا و خانواده‌های آن‌ها. در نهایت پیشنهاد می‌کند که ناجا در مرحله پیشگیری و پیش‌بینی و آماده‌سازی باید حالت تهاجمی و در حالت مقابله، امداد و نجات باید حالت تدافعی داشته باشد.

صدر ممتاز و همکاران (۱۳۸۶) در مطالعه‌ای مقایسه‌ای به بررسی مدیریت بحران در کشورهای منتخب پرداخته‌اند. نتایج این پژوهش نشان می‌دهد که بین نوع و میزان توسعه‌یافتگی و برنامه‌ریزی پیشرفته برای مدیریت بلایا سنخیت وجود دارد و راهبرد متوازن در تمامی مراحل مدیریت بلایا در کشورهای پیشرفته مورد استفاده قرار می‌گیرد. برنامه‌ریزی غیرمتمرکز در این کشورها باعث شده که مشارکت شهروندان در همه سطوح جلب شود و برنامه‌ها منطبق با واقعیات و استفاده حداکثر از ظرفیت‌های جامعه تنظیم گردد که در نهایت موجب کاهش آسیب‌پذیری در بلایا می‌شود.

کراس (۲۰۰۱) در مطالعه خود آسیب‌پذیری در مقابل خطر را در اجتماعات، از شهرهای کوچک گرفته تا کلان‌شهرها، به‌عنوان مجموعه‌ای از شرایط در نظر می‌گیرد که در معرض قرارگیری اجتماعی و فیزیکی، قابلیت ارتجاع بحران، آمادگی و تخفیف پیش از حادثه و عکس‌العمل پس از حادثه را تعریف می‌کند.

لانک بانکیویکز و باری روبک (۲۰۱۲) در پژوهشی با عنوان «نقش پلیس در هشدارها (در واکنش به اثرات اجتماعی بحران‌های طبیعی)» به بررسی این مسئله پرداخته که هشدارهای مربوط به بحران‌های طبیعی، اقداماتی استرس‌زا و پر هزینه هستند که باید مورد توجه جدی قرار گیرند. برخی از این هشدارها توسط پلیس به‌صورت مستقل از بخش دولتی انجام می‌شوند اما باید ارتباط متقابل و هماهنگی منسجمی در این زمینه بین بازیگران مختلف صورت گیرد. تا اثرات مختلف چنین هشدارهایی مورد توجه قرار گیرد. در این پژوهش تلاش شده تا مدل منسجمی برای برقراری ارتباط نهادهای مختلف در زمینه‌ی ارائه هشدار در بحران‌های طبیعی تدوین شود. این مدل متکی بر استراتژی‌هایی است که پلیس برای کاهش اثرات زیان‌بار این بحران‌های باید در پیش بگیرد در این استراتژی‌ها بر ارتباط مستمر بین

پلیس و مردم در فرآیند مدیریت بحران‌های طبیعی و از جمله کاربست استراتژی‌های تدوین شده تأکید گردیده است (Bonkiewicz, 2012: 137).

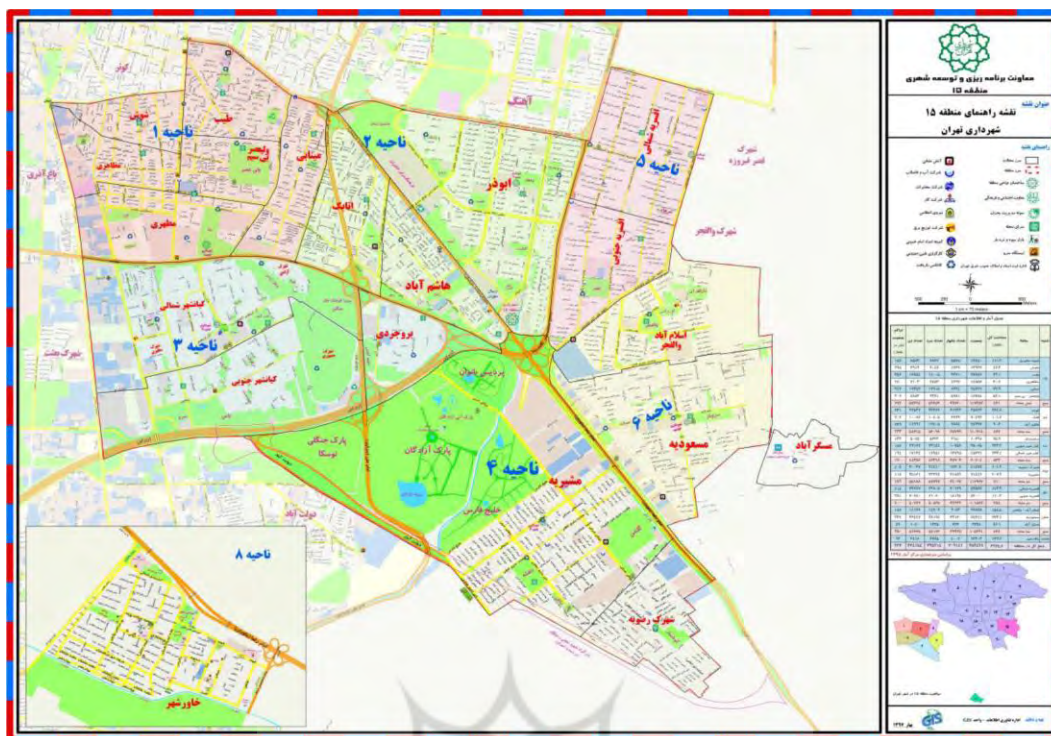
روش تحقیق

تحقیق از نظر هدف، کاربردی و از لحاظ روش گردآوری داده‌ها توصیفی و از نوع پیمایشی است. جامعه آماری تحقیق شامل کلیه شهروندان منطقه ۱۵ شهر تهران بالای ۱۸ سال می‌باشند که در منطقه ۱۵ شهرداری تهران سکونت دارند. حجم نمونه نیز با استفاده از فرمول مورگان تعیین خواهد شد. روش نمونه‌گیری تحقیق، از نوع نمونه‌گیری دردسترس بوده که به دنبال آن اعضاء، به صورت تصادفی انتخاب می‌گردند. روش گردآوری داده‌ها، در این تحقیق میدانی و کتابخانه‌ای است. ابزار گردآوری اطلاعات، پرسشنامه به همراه مصاحبه می‌باشد. در این تحقیق برای جمع‌آوری اطلاعات از پرسشنامه استاندارد استفاده شده است که پس از توزیع پرسشنامه‌ها؛ نهایتاً ۳۸۵ پرسشنامه مورد تجزیه و تحلیل قرار گرفته است.

محدوده مورد مطالعه

منطقه ۱۵ شهر تهران از شمال به پادگان قصر فیروزه، ۴۵ متری آهنگ، خیابان خاوران و شوش شرقی و از غرب به خیابان فدائیان اسلام و از جنوب به خیابان دولت آباد، کوه بی بی شهر بانو و کارخانه سیمان و از شرق به کوه‌های شرقی تهران و حد شرقی اراضی افسریه منتهی می‌شود. بخشی از محدوده منطقه نیز در حریم شهر واقع است و از هشت ناحیه موجود، شش ناحیه در محدوده قانونی شهر تهران و دو ناحیه در حریم استحفاظی شهر قرار دارند. مساحت محدوده قانونی منطقه ۲۸/۵ کیلومتر مربع است. مساحت حریم استحفاظی شهر تهران در حوزه مدیریت شهرداری این منطقه بالغ بر ۱۶۵۰۰ هکتار می‌باشد که ۶/۱۴ درصد مساحت کل حریم استحفاظی شهر تهران است. پهنه این حریم از لحاظ مدیریتی و در چارچوب قانون تقسیمات کشوری در محدوده دوشهرستان تهران و ری قرار دارد. جمعیت کلی منطقه ۱۵ بالغ بر ۶۵۹۴۶۸ نفر بوده که در بین ۲۰۹۱۴۱ خانوار توزیع شده است. تراکم جمعیت منطقه ۲۲۲ نفر در هکتار می‌باشد.

پژوهشگاه علوم انسانی و مطالعات فرهنگی
پرتال جامع علوم انسانی



نقشه ۱: محدوده منطقه ۱۵ شهر تهران (منبع: شهرداری تهران)

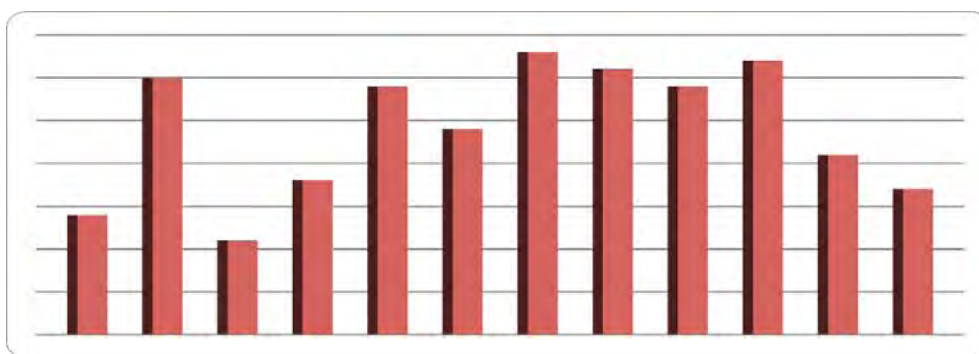
توصیف متغیرهای پژوهش

در جدول توصیفی زیر میانگین، انحراف معیار، بیشترین مقدار و کمترین مقدار متغیرهای پژوهش نشان داده شده است:

جدول شماره ۱: توصیف متغیرهای پژوهش برای کل پاسخگویان

تعداد کم ترین مقدار بیشترین مقدار میانگین انحراف معیار				
۱,۳۴	۲,۹۷	۴,۹۸	۱,۳۹	۳۸۵
مدیریت بحران				
۱,۴۳	۳,۰۱	۴,۷۱	۱,۱۴	۳۸۵
نیروی انسانی آموزش دیده				
۱,۴۳	۳,۱۲	۴,۶۹	۱,۵۷	۳۸۵
نظام ذخیره سازی				
۱,۳۹	۳,۰۹	۴,۸۸	۱,۷۱	۳۸۵
تجهیزات تخصصی				
۱,۴۰	۳,۱۱	۴,۷۴	۱,۵۴	۳۸۵
اعتبارات				
۱,۳۹	۳,۱۳	۴,۶۸	۱,۳۸	۳۸۵
تشکیلات مناسب				
۱,۴۳	۳,۰۴	۴,۸۹	۱,۴۷	۳۸۵
اطلاع رسانی				
۱,۳۷	۳,۰۹	۴,۹۵	۱,۲۲	۳۸۵
عملیات اضطراری				
۱,۳۶	۲,۹۸	۴,۹۳	۱,۲۵	۳۸۵
اعتماد به مدیران شهری				
۱,۵۰	۲,۹۱	۴,۷۹	۱,۳۶	۳۸۵
مشارکت اجتماعی شهروندان				
۱,۴۱	۳,۱۰	۴,۵۳	۱,۷۴	۳۸۵
عملکرد شهرداری در حوزه خدمات شهری				
۱,۴۷	۲,۹۴	۴,۷۲	۱,۵۵	۳۸۵
تقویت عملکرد شهرداری				
			۳۸۵	
تعداد معتبر				

منبع: یافته‌های پژوهش



منبع: یافته‌های پژوهش

همانطور که مشاهده می شود میانگین مدیریت بحران ۲,۹۷، نیروی انسانی آموزش دیده ۳,۰۱، نظام ذخیره سازی ۳,۱۲، تجهیزات تخصصی ۳,۰۹، اعتبارات ۳,۱۱، تشکیلات مناسب ۳,۱۳، اطلاع رسانی ۳,۰۴، عملیات اضطراری ۳,۰۹، اعتماد به مدیران شهری ۲,۹۸، مشارکت اجتماعی شهروندان ۲,۹۱، عملکرد شهرداری در حوزه ی خدمات شهری ۳,۱۰، تقویت عملکرد شهرداری ۲,۹۴ می باشد

یافته‌های تحقیق

در پاسخ به سوال اول تحقیق آیا میزان سرمایه اجتماعی شهروندان بر پیشگیری از بحران‌های شهری تاثیرگذار است؟ به این منظور از آزمون تحلیل رگرسیون استفاده شده است. در مدل‌های آماری، تحلیل رگرسیون یک فرآیند آماری برای تخمین روابط بین متغیرها و پیش بینی می باشد. این روش شامل تکنیک‌های زیادی برای مدل سازی و تحلیل متغیرهای خاص و منحصر بفرد است وقتی که تمرکز روی روابط بین متغیر وابسته و یک یا چند متغیر مستقل باشد. تحلیل رگرسیون خصوصاً کمک می کند در فهم اینکه چگونه مقدار متغیر وابسته با تغییر هر کدام از متغیرهای مستقل و با ثابت بودن دیگر متغیرهای مستقل تغییر می کند. بیشترین کاربرد تحلیل رگرسیون تخمین امید ریاضی شرطی متغیر وابسته از متغیرهای مستقل معین است که معادل مقدار متوسط متغیر وابسته است وقتی که متغیرهای مستقل ثابت هستند. کمترین کاربرد آن تمرکز روی چندک یا پارامتر مکانی توزیع شرطی متغیر وابسته از متغیر مستقل معین است. در همه موارد هدف تخمین یک تابع از متغیرهای مستقل است که تابع رگرسیون نامیده شده است. در تحلیل رگرسیون تعیین پراکندگی متغیر وابسته اطراف تابع رگرسیون مورد توجه است که می تواند توسط یک توزیع احتمال توضیح داده شود. تحلیل رگرسیون به صورت گسترده برای بررسی میزان اثر بخشی استفاده می شود. تحلیل رگرسیون همچنین برای شناخت ارتباط میان متغیر مستقل و وابسته و شکل این روابط می شود. می توان به وسیله ی تحلیل رگرسیون و مشخص کردن متغیرهای وابسته و مستقل در به پیش بینی و سنجش میزان تاثیر متغیر مستقل بر متغیر وابسته پرداخت.

جدول شماره ۲: جدول آنوا

مدل	مجموع مجذورات df	میانگین مجذورات F	Sig.
رگرسیون	۱	۱۳۹,۶۱	۰,۰۰۰۸۲,۲۲
باقی مانده ها	۶۵۰,۲۹	۱,۶۹۳۸۳	
کل	۶۵۱,۳۰	۳۸۴	

منبع: یافته‌های پژوهش

با توجه به نتایج به دست آمده از تحلیل رگرسیون و با توجه به سطح معناداری (۰,۰۰۰) و به این علت که میزان آن از ۰,۰۵ کمتر است می توان به طور کلی بیان کرد که مدل رگرسیونی معنادار است و بین متغیر مستقل (سرمایه اجتماعی شهروندان) با متغیر وابسته (پیشگیری از بحران‌های شهری) رابطه‌ی معناداری وجود دارد. در جدول زیر میزان تاثیر گذاری متغیر مستقل بر متغیر وابسته نشان داده می شود:

جدول شماره ۳: نتایج رگرسیون

Sig.	ضریب استاندارد نشده		مدل
	t	Beta	
۰,۰۰۰۱۱,۱۱	۰,۱۵۶	۱,۷۳	میزان ثابت
۰,۰۰۰۹,۰۶	۰,۴۲۰	۰,۰۴۶۰,۴۲۱	سرمایه اجتماعی شهروندان

منبع: یافته‌های پژوهش

با توجه به نتایج به دست آمده از تحلیل رگرسیون و با توجه به سطح معناداری (۰,۰۰۰) می توان به طور کلی بیان کرد که مدل رگرسیونی معنادار است. یافته‌های به دست آمده نشان می دهد که متغیر میزان سرمایه اجتماعی شهروندان می تواند ۴۲ درصد از تغییرات پیشگیری از بحران‌های شهری را پیش بینی کند. در نتیجه می توان بیان کرد که سرمایه اجتماعی شهروندان در پیشگیری از بحران‌های شهری تاثیر گذار است.

در پاسخ به سوال دوم تحقیق آیا میزان سرمایه اجتماعی شهروندان بر مقابله با بحران‌های شهری تاثیر گذر است؟ به این منظور از آزمون تحلیل رگرسیون استفاده شده است. در مدل‌های آماری، تحلیل رگرسیون یک فرآیند آماری برای تخمین روابط بین متغیرها و پیش بینی می‌باشد. این روش شامل تکنیک‌های زیادی برای مدل سازی و تحلیل متغیرهای خاص و منحصر بفرد است وقتی که تمرکز روی روابط بین متغیر وابسته و یک یا چند متغیر مستقل باشد. تحلیل رگرسیون خصوصا کمک می کند در فهم اینکه چگونه مقدار متغیر وابسته با تغییر هر کدام از متغیرهای مستقل و با ثابت بودن دیگر متغیرهای مستقل تغییر می کند. بیشترین کاربرد تحلیل رگرسیون تخمین امید ریاضی شرطی متغیر وابسته از متغیرهای مستقل معین است که معادل مقدار متوسط متغیر وابسته است وقتی که متغیرهای مستقل ثابت هستند. کمترین کاربرد آن تمرکز روی چندک یا پارامتر مکانی توزیع شرطی متغیر وابسته از متغیر مستقل معین است. در همه موارد هدف تخمین یک تابع از متغیرهای مستقل است که تابع رگرسیون نامیده شده است. در تحلیل رگرسیون تعیین پراکندگی متغیر وابسته اطراف تابع رگرسیون مورد توجه است که می تواند توسط یک توزیع احتمال توضیح داده شود. تحلیل رگرسیون به صورت گسترده برای بررسی میزان اثر بخشی استفاده می شود. تحلیل رگرسیون همچنین برای شناخت ارتباط میان متغیر مستقل و وابسته و شکل این روابط می شود. می توان به وسیله ی تحلیل رگرسیون و مشخص کردن متغیرهای وابسته و مستقل در به پیش بینی و سنجش میزان تاثیر متغیر مستقل بر متغیر وابسته پرداخت.

جدول شماره ۴: جدول آنوا

Sig.	F	df	مجموع مجزورات	میانگین مجزورات	مدل
۰,۰۰۰۷۶,۴۲	۱۳۲,۲۹	۱	۱۳۲,۲۹		رگرسیون
	۱,۷۳۳۸۳		۶۶۲,۹۶۶		باقی مانده
	۳۸۴		۷۹۵,۲۶		کل

منبع: یافته‌های پژوهش

با توجه به نتایج به دست آمده از تحلیل رگرسیون و با توجه به سطح معناداری (۰,۰۰۰) و به این علت که میزان آن از ۰,۰۵ کمتر است می توان به طور کلی بیان کرد که مدل رگرسیونی معنادار است و بین متغیر مستقل (سرمایه اجتماعی شهروندان) با متغیر وابسته (مقابله با بحران‌های شهری) رابطه‌ی معناداری وجود دارد. در جدول زیر میزان تأثیر گذاری متغیر مستقل بر متغیر وابسته نشان داده می شود:

جدول شماره ۵: نتایج رگرسیون

مدل	ضریب استاندارد نشده		Sig.
	B	خطای انحراف معیار Beta	
میزان ثابت	۰,۱۵۸	۱,۸۷	۰,۰۰۰۱۱,۸۹
سرمایه اجتماعی شهروندان	۰,۰۴۷۰	۰,۴۰۸	۰,۰۰۰ ۸,۷۴

منبع: یافته‌های پژوهش

با توجه به نتایج به دست آمده از تحلیل رگرسیون و با توجه به سطح معناداری (۰,۰۰۰) می توان به طور کلی بیان کرد که مدل رگرسیونی معنادار است. یافته‌های به دست آمده نشان می دهد که متغیر میزان سرمایه اجتماعی شهروندان می تواند ۴۰ درصد از تغییرات مقابله با بحران‌های شهری را پیش بینی کند.

در پاسخ به سوال سوم تحقیق آیا سرمایه اجتماعی شهروندان بر بازسازی پس از بحران‌های شهری تأثیرگذار است؟ به این منظور از آزمون تحلیل رگرسیون استفاده شده است. در مدل‌های آماری، تحلیل رگرسیون یک فرآیند آماری برای تخمین روابط بین متغیرها و پیش بینی می‌باشد. این روش شامل تکنیک‌های زیادی برای مدل سازی و تحلیل متغیرهای خاص و منحصر بفرد است وقتی که تمرکز روی روابط بین متغیر وابسته و یک یا چند متغیر مستقل باشد. تحلیل رگرسیون خصوصاً کمک می کند در فهم اینکه چگونه مقدار متغیر وابسته با تغییر هر کدام از متغیرهای مستقل و با ثابت بودن دیگر متغیرهای مستقل تغییر می کند. بیشترین کاربرد تحلیل رگرسیون تخمین امید ریاضی شرطی متغیر وابسته از متغیرهای مستقل معین است که معادل مقدار متوسط متغیر وابسته است وقتی که متغیرهای مستقل ثابت هستند. کمترین کاربرد آن تمرکز روی چندک یا پارامتر مکانی توزیع شرطی متغیر وابسته است. در تحلیل رگرسیون تعیین پراکندگی متغیر وابسته اطراف تابع رگرسیون مورد توجه است که می تواند توسط یک توزیع احتمال توضیح داده شود. تحلیل رگرسیون به صورت گسترده برای بررسی میزان اثر بخشی استفاده می شود. تحلیل رگرسیون همچنین برای شناخت ارتباط میان متغیر مستقل و وابسته و شکل این روابط می شود. می توان به وسیله ی تحلیل رگرسیون و مشخص کردن متغیرهای وابسته و مستقل در به پیش بینی و سنجش میزان تأثیر متغیر مستقل بر متغیر وابسته پرداخت.

جدول شماره ۶: جدول آنوا

مدل	مجموع مجزورات df	میانگین مجزورات F	Sig.
رگرسیون	۱	۱۳۶,۳۹	۰,۰۰۰۸۶,۰۶
باقی مانده	۶۰۶,۹۷	۱,۵۸۳۸۳	
کل	۷۳۴,۳۷	۳۸۴	

منبع: یافته‌های پژوهش

با توجه به نتایج به دست آمده از تحلیل رگرسیون و با توجه به سطح معناداری (۰,۰۰۰) و به این علت که میزان آن از ۰,۰۵ کمتر است می توان به طور کلی بیان کرد که مدل رگرسیونی معنادار است و بین متغیر مستقل (سرمایه

اجتماعی شهروندان) با متغیر وابسته (بازسازی پس از بحران‌های شهری) رابطه‌ی معناداری وجود دارد. در جدول زیر میزان تاثیر گذاری متغیر مستقل بر متغیر وابسته نشان داده می شود:

جدول شماره ۷: نتایج رگرسیون

مدل	ضریب استاندارد نشده		Sig.
	B	t	
میزان ثابت	۱,۷۹	۰,۱۵۱	۰,۰۰۰۱۱,۹۲
۱ سرمایه اجتماعی شهروندان	۰,۴۵۰,۴۱۶	۰,۴۲۸	۰,۰۰۰ ۹,۲۷

منبع: یافته‌های پژوهش

با توجه به نتایج به دست آمده از تحلیل رگرسیون و با توجه به سطح معناداری (۰,۰۰۰) می توان به طور کلی بیان کرد که مدل رگرسیونی معنادار است. یافته‌های به دست آمده نشان می دهد که متغیر میزان سرمایه اجتماعی شهروندان می تواند ۴۲ درصد از تغییرات بازسازی پس از بحران‌های شهری را پیش بینی کند. در نتیجه می توان بیان کرد که سرمایه اجتماعی شهروندان در بازسازی پس از بحران‌های شهری تاثیر گذار است.

نتیجه گیری

در حقیقت مدیریت بحران به مجموعه اقداماتی اطلاق می شود که قبل، حین و بعد از وقوع سانحه با توجه به امکانات و برنامه‌های از پیش مشخص شده مناسبترین پاسخ را به افراد آسیب دیده ارائه دهد. در چرخه مدیریت سوانح چهار مرحله پیشنهاد شده است که شامل: ۱- پیشگیری و کاهش اثرات، ۲- آمادگی، ۳- مقابله، ۴- بازسازی می‌باشد. از طرفی از چهل نوع رخداد طبیعی ثبت شده در جهان، ۳۹ نوع آن در کشور ایران به ثبت رسیده است و به طور طبیعی با توجه به وجود زمان کم پس از وقوع بحران نجات و کاهش اثرات واقعه از جمله اولین اقدامات در برخورد با بحران و سوانح به شمار می رود. واکنش سریع که بخش بسیار مهم مدیریت بحران را تشکیل میدهد، شامل شناسایی، ارزشیابی، تصمیم گیری و اقدامات اضطراری موقت می‌باشد که تمام مراحل این واکنش در زمان بسیار کوتاه حتی گاهی در حد چند ساعت صورت می گیرد، البته به شرطی که قبلا در مورد تامین نیروی انسانی، تدارکات و تجهیزات پیش بینی‌های لازم صورت گرفته باشند. ضرورت حفاظت از سلامت مردم، فضای کار و سکونت، میراث تاریخی و فرهنگی کشور از یک سو و گسترش فناوریهای نوین اطلاعاتی و ارتباطی از سوی دیگر، در سالهای اخیر لزوم مطالعات منسجم تر در زمینه مهندسی بحران و گسترش دانش مدیریت و مقابله با سوانح طبیعی را آشکار ساخته است.

در دیدگاه‌های سنتی، سرمایه اقتصادی، فیزیکی و حتی نیروی انسانی مهم ترین نقش را در توسعه ایفا می‌کردند، اما سرمایه اجتماعی که مبتنی بر ویژگیهای اجتماعی، فرهنگی جامعه است میتواند زمینه را برای استفاده بهتر از سایر سرمایه‌ها فراهم کند. به عبارت دیگر، ترتیبات نهادی نقشها و نهادهای تسهیل کننده روابط برای فعالیت بهتر افراد و گروهها در داخل ساختار جامعه به عنوان سرمایه اجتماعی، توانایی مدیریت را ارتقا می بخشد.

در ایران، با توجه به موقعیت ویژه در منطقه خاورمیانه و حضور مداوم تهدیدات خارجی و همچنین با توجه به بعد جغرافیای طبیعی و استقرار بر گسلهای زلزله، توجه مدیریت بحران امری ضروری تلقی می شود. به هر حال آنچه در این تحقیق به آن رسیدیم نقش بی بدیل سرمایه اجتماعی و نقش بسیار مهم تری را که می تواند نسبت به سایر سرمایه‌های فیزیکی و انسانی در ستادهای مدیریت بحران ایفا کند. غیاب سرمایه اجتماعی در ستاد مدیریت

بحران، باعث می شود سایر سرمایه‌ها اثربخشی خود را ازدست داده و همچنین بدون سرمایه اجتماعی پیمودن راههای توسعه و تکامل فرهنگی، اقتصادی و عمرانی در مدیریت شهری نیز ناهموار و دشوار خواهد شد. مولفه‌های سرمایه اجتماعی و خلاقیت در آن، یعنی مشارکتهای اجتماعی، شبکه‌های ارتباط اجتماعی و اعتماد اجتماعی به هنگام مقابله با بحران و بازسازی‌های ناشی از آن می تواند سطح کارآمدی و اثربخشی ستادهای مدیریت بحران را تا سطح قابل توجهی افزایش دهد.

پیشنهادات

آگاه سازی ساکنین در خصوص مزیت همکاری و مشارکت با نهادهای محلی در مباحث مدیریت بحران؛ آموزش به افراد در زمینه ی انجام فعالیت‌های مشارکتی و آموزش به سازندگان مسکن و تأسیسات برای به کارگیری استانداردهای فنی؛

تقویت نقش نظارتی نهادهای محلی و NGOها در راستای رعایت حریم معابر جهت دسترسی سریع و آسان ماشین آلات و امدادگران در مواقع بروز سوانح؛

جلب مشارکت محلی از طریق ارائه تسهیلات کم بهره برای اقشار کم‌توان جامعه در جهت مقاوم سازی ساخت و ساز.

برگزاری کلاس‌ها و دوره‌های آموزشی برای شهروندان دارای پتانسیل در زمینه ی مدیریت بحران چاپ و پخش کتابچه‌ها و بروشورها یی در زمینه ی افزایش مشارکت مردمی و افزایش سرمایه ی اجتماعی افراد.

بررسی نقش برنامه‌ریزی شهری در تقلیل اثرات بلایای طبیعی

نواحی پرتراکم جمعیت و برنامه‌ریزی بیشتر جهت هرچه کمتر شدن اثرات بلایای طبیعی در این مناطق بافت قدیم شهرها و برنامه‌ریزی و مصون سازی بیشتر این ناحیه آسیب پذیر در برابر بلایای طبیعی

بررسی و نحوه پیشگیری از بلایای طبیعی در نقاط شهری

بررسی و نحوه تاثیر بلایای طبیعی بر روی ساخت و سازهای شهری

بررسی و نحوه تاثیر بلایای طبیعی بر روی زیر ساخت‌ها و کاربری‌های مختلف شهری

بررسی و نحوه تاثیر فرم شهر در کاهش اثرات بلایای طبیعی

بررسی وضعیت آسیب پذیری و مقاومت ساخت و سازهای شهری

ارزیابی نقش مسوولان مدیریت شهری در کاهش اثرات بلایای طبیعی

ارتقای آگاهی عمومی نسبت به اثرات بلایای طبیعی و نحوه مشارکت مردم در کاهش تاثیر آنها

عدم مشارکت الکترونیکی در دریافت عوارض و مالیات شهرداری

منابع

پاتنام، روبرت (۱۳۸۴) جامعه برخوردار، سرمایه اجتماعی و زندگی عمومی در کتاب سرمایه اجتماعی، اعتماد، دموکراسی و توسعه، ترجمه افشین خاکباز و حسن پویان، تهران، شیرازه.

پیشگامی فرد، زهرا؛ اقبالی، ناصر؛ فرجی راد، عبدالرضا؛ و بشیر بیگ بابایی (۱۳۹۱) مدل‌سازی تعیین مناطق خطرپذیر با استفاده از مدل AHP در محیط GIS جهت مدیریت بحران شهری (مطالعه موردی: منطقه ۸ شهرداری تبریز)، فصلنامه علمی، پژوهشی فضای جغرافیایی، سال دوازدهم، شماره ۳۷.

حسینی، مازیار (۱۳۸۷) مدیریت بحران، سازمان پیشگیری و مدیریت بحران شهر تهران، تهران: موسسه نشر شهر. حیدری تفرشی، غلامحسین و دیگران (۱۳۸۱) نگرشی نوین به نظریات سازمان و مدیریت در جهان امروز، انتشارات فرا شناختی اندیشه، تهران.

چالوک، غلامرضا (۱۳۸۹) «تحلیل وضعیت موجود امنیتی شهر تهران و ارائه راهبرد انتظامی در برابر بحران زلزله»، فصلنامه مدیریت انتظامی، سال پنجم، شماره چهارم، صص ۶۵۰-۶۷۶.

ربیعی، علی و سمیراسادات پورحسینی، ۱۳۹۳، مفاهیم، الگوها و شیوه‌های برنامه‌ریزی در بحران‌های طبیعی، انتشارات تیس، چاپ اول. رضوانی حمیدرضا (۱۳۸۵) «تلفیق مدیریت بحران در راهبردهای سازمان»، ماهنامه تدبیر، سال هجدهم، شماره ۱۷۷. روشندل اربطانی، طاهر، پورعزت، علی‌اصغر و قلی‌پور، آرین (۱۳۸۳) «تدوین الگوی جامع فراگرد مدیریت بحران با رویکرد نظم و امنیت»، فصلنامه دانش انتظامی، سال دهم، شماره دوم.

رشادت جو، حمیده و همکاران، ۱۳۹۰ نقش سرمایه اجتماعی در مدیریت بحران‌های اجتماعی کلان شهرهای ایران (مطالعه موردی: شهر رشت)، فصلنامه مطالعات مدیریت شهری، دانشگاه علوم و تحقیقات تهران.

سواد کوهی‌فر، ساسان (۱۳۸۶)، مبانی مدیریت پروژه‌های عمرانی، شهری و بحران، انتشارات دانشگاه امام حسین، تهران. سلطانی حبیب، مسعود و کیانوش ذاکر حقیقی، ۱۳۹۵، سرمایه اجتماعی و تأثیر آن در مدیریت بحران در شهرها، فصلنامه دانش انتظامی همدان، سال سوم، شماره هشتم.

سیدعلی‌پور، سیدخلیل و رضا اسدی احمدآباد، ۱۳۹۶، مدیریت موثر بحران‌های شهری، نشر آذرکلک، چاپ اول. فوکویاما، فرانسیس (۱۳۷۹) پایان نظم، سرمایه اجتماعی و حفظ آن، ترجمه غلامعباس توسلی، تهران: جهان امروز. کلمن، جیمز (۱۳۸۴) نقش سرمایه اجتماعی در ایجاد سرمایه انسانی، در: سرمایه اجتماعی، اعتماد، دموکراسی و توسعه، ترجمه افشین خاکباز و حسن پویان، تهران، شیرازه.

گروسی، سعیده و میرزائی، جلال (۱۳۸۵) بررسی رابطه اعتماد اجتماعی و احساس امنیت (مطالعه موردی دانشجویان دختر دانشگاه آزاد جیرفت)

عادلی، علیرضا (۱۳۹۱) «ارزیابی عملکرد نیروی انتظامی جمهوری اسلامی ایران در برقراری نظم و امنیت شهرستان بم با رویکرد مدیریت بحران»، فصلنامه مطالعات مدیریت انتظامی، سال هفتم، شماره دوم، صص ۲۵۳-۲۸۱.

غفاری، غلامرضا، ۱۳۹۰، سرمایه اجتماعی و امنیت اجتماعی، انتشارات جامعه شناسان و سازمان تحقیقات و مطالعات ناجا، چاپ اول. غلامحسینی، اسماعیل (۱۳۹۱) «بررسی نقش و جایگاه ناجا در مدیریت بحران‌های طبیعی؛ مطالعه موردی: بحران برف ۱۳۸۳ گیلان»، فصلنامه پژوهش‌های انتظامی، سال هفتم، شماره چهارم، صص ۵۴۹-۵۶۸.

صدر ممتاز، ناصر، طیبی، سید جمال‌الدین و محمودی، محمود (۱۳۸۶) «مطالعه تطبیقی برنامه‌ریزی مدیریت بلایا در کشورهای منتخب»، مجله دانشکده پزشکی دانشگاه علوم پزشکی تهران، دوره شصت و پنجم، شماره اول، صص ۱۴-۱۹. موسوی، سید آرش و همکاران (۱۳۸۶)، سازمان‌دهی و اصلاح ساختار مدیریت بحران، مجموعه مقالات پنجمین کنفرانس بین‌المللی زلزله‌شناسی و مهندسی زلزله، تهران.

ولد بیگی، برهان‌الدین و غلامرضا پور حیدری (۱۳۸۹)، پیشگیری و آمادگی در برابر بحران‌ها: ایجاد جوامع پایدار، مؤسسه آموزش عالی علمی - کاربردی هلال ایران، چاپ اول، تهران.

ولد بیگی، برهان‌الدین و غلامرضا پور حیدری، ۱۳۹۳، برنامه‌ریزی بحران، انجمن مدیریت بحران ایران، چاپ دوم.

Arensen J, Cid H, Scott C, Perez R, Zervaas D. The Central American Network for Disaster and Health Information. J Med Libr Assoc 2007;95(3):316-22.

- Anderson, Ewan W. (1994) "Disaster Management and the Military", *Geo Journal*, Vol. 34, No. 2, pp. 201-205.
- Adler, and S. Kwon(2002) Recent Debates and Research. 'Social Capital: Prospects for a New Concept.' *Academy of Management. The Academy of Management Review* : 27(1)
- Coleman, James (1994) *Foundations of Social theory*. Cambridge: Harward University press.
- Field, J and schuller, T (2000) *Networks, Norms and Trust: explaining patterns of life long learning in Scotland and Northern Irland, in differing visions of the learning society eds, F.coffiedd, Bristol, policy press.*
- Flora,J(1999)*Social capital and communities of place ,Rural Sociology:63(4).*
- Fukuyama, F (2001) *Social capital, civil society and development, Third world quarterly, 22(1)*
- Featherstone RM,2007, Beckey LJ, Ruffin AB. *Library roles in disaster response: an oral history project by the National Library of Medicine. Medicine Librarianship Association; 96 (4): 343-50.*
- Frank J.2011, *The impact of hurricane Katrina on Gulf Coast libraries and their disaster planning. [Thesis], USA: San Joes State University.*
- Gharagozloo Z. 2006,*Police Role in Crisis Management in Tehran natural disaster (earthquake) [Thesis]. Tehran:Islamic Azad University, Central Tehran Branch. (In Persian).*
- Guan Y, Cheng X, Zhang Y.2011, *Study on the Earthquake Disaster Reduction Information Management System and Its Application. I.J. Intelligent Systems and Applications.(1): 51-7.*
- Krishna, A and Uphoff, N (2002) *Mapping and measuring social capital through assesment of collective action to conserve and develop watersheds in Rajasthan, India. In: Grootart, C and Bastelaer, T, The role of social capital in development, Cambridge, Cambridge university press.*
- Monterrubio,j,2007,*tourism impact Assessment:A critical Review of tourism perception studies,international tourism Biennial conference,canakkale onsekiz martuniversity,school of tourism&Hotel Management.*
- Ojaghi SH.2008 *Designing a model of crisis management in hospitals' of Iran. [Thesis]. Tehran: Islamic Azad University, Science and Research branch;. (In Persian).*
- Rughes,H,2002,*Environmental indicators,Annals of torism Research:457-477.*