

مراحل اولیه شکل گیری نشانه نمود کامل در مقطعی از فارسی نو: رهیافتی از اطلس زبانی کنونی به اطلس تاریخی

روح الله مفیدی^۱ ✉

تاریخ پذیرش: ۱۳۹۹/۰۷/۲۳

تاریخ دریافت: ۱۳۹۹/۰۳/۱۴

چکیده

این مقاله تلاش می کند بین نقش دستوری «ب» در کنار فعل زمان گذشته در اطلس کنونی ایرانی غربی نو و اطلس تاریخی فارسی نو ارتباط برقرار کند و رفتار آماری این نشانه در متون قدیم را در پرتو رفتار آن در گونه های زبانی کنونی تفسیر نماید. در نمونه گیری تاریخی پژوهش حاضر، در قرن های چهارم تا هفتم، ۲۲ درصد از افعال زمان گذشته دارای ساختمان ساده (غیرپیشوندی و غیرمرکب) با نمود کامل، پیشوند «ب» داشته اند، ولی در قرن های بعد، این آمار به تدریج افت کرده و نهایتاً به صفر رسیده است. از سوی دیگر، در قرن کنونی، سطح بسیار بالایی از دستوری شدگی «ب» در همین جایگاه در طیف وسیعی از گونه های زبانی ایرانی دیده می شود. نگارنده این دو پدیده زبانی (رفتار تاریخی «ب» و رفتار کنونی آن) را همسو می داند و معتقد است که روند واحدی از دستوری شدگی «ب» برای نقش نشانه نمود کامل در زبان های ایرانی غربی نو در جریان بوده که در گونه فارسی نوشتاری/ معیار، به دلایلی برون زبانی یا درون زبانی به تدریج متوقف شده و در تعدادی از گونه های ایرانی ادامه یافته و به سطح کنونی رسیده است.

واژگان کلیدی: اطلس زبانی، دستوری شدگی، فارسی نو، گونه های ایرانی غربی نو، نمود کامل

۱- مقدمه

یکی از پدیده‌های رایج در دستور زبان‌ها دستوری‌شدگی^۱ نحوه نگاه کردن سخنگو به رویداد است: نگاهی کلی به رویدادی تکمیل‌شده^(۱)؛ یا نگاهی از درون به رویدادی تکمیل‌نشده. این تقابل دید که به ترتیب، نمود کامل^(۲) و نمود ناکامل^۲ نامیده می‌شود، اصلی‌ترین تمایز در حوزه نمود دستوری^۳ است. به بیان ساده‌تر، مقوله دستوری نمود، حاصل دستوری‌شدگی نحوه نگاه کردن سخنگو به رویداد است؛ یعنی یک یا چند تکواژ برای این نقش دستوری اختصاص یابد. این توصیف در راستای تعریف عمومی دستوری‌شدگی است: شکل‌گیری عناصر دستوری مقیدتر^(۳) از دل مواد واژگانی آزادتر (نک. تروگات و دشر، ۲۰۰۱: ۸۱). در حوزه نمود، ممکن است برای هر دو قطب این تمایز (کامل و ناکامل) تکواژ دستوری‌شده‌ای وجود داشته باشد؛ یا اینکه فقط یکی از دو قطب، نشانه‌گذاری/آشکار^۴ شود و قطب مقابل، نشانه‌ای نداشته باشد (یا در نگاهی انتزاع‌گرایانه‌تر، تکواژ صفر^(۴) به‌عنوان یک نشانه ناآشکار حضور داشته باشد). در واقع، در این تعبیر، شکل‌گیری هرگونه نشانه دستوری برای هر نقشی مصداق دستوری‌شدگی به‌شمار می‌رود. نمونه‌های (۱) و (۲) به ترتیب، نمود کامل و نمود ناکامل را نشان می‌دهند:

۱. الف) از جیحون بگذشت و نزدیک افراسیاب آمد. (احمدی گیوی، ۱۳۸۰: ۲۶۱)

ب) *andi qazâ boxordam mi del dard bəgīt.*

(گیلیکی؛ امانی، ۱۳۹۴: ۱۲۰) «این قدر غذا خوردم، دلم درد گرفت.»

پ) *komīn kīyahâ-š xoš besât.*

(میمه‌ای؛ فتحی بروجنی، ۱۳۹۲: ۱۰۹) «کدام خانه [ها] را خودش ساخت؟»

۲. الف) هر روز برنج می‌خوریم. (ماهوتیان، ۱۳۷۸: ۲۲۸)

ب) *har jâ šnam âraš bərarə mi hamrə bordam.*

(گیلیکی؛ امانی، ۱۳۹۴: ۱۲۰) «هرجا می‌رفتم، برادر آرش را با خود می‌بردم.»

پ) *kargâ vašjī da dârenda amīrenda.*

(میمه‌ای؛ فتحی بروجنی، ۱۳۹۲: ۱۰۵) «مرغ‌ها از گرسنگی دارند می‌میرند.»

در جملات (۱.الف-پ) صرف نظر از نقش دستوری گونه‌های مختلف «ب»، همه افعال، نمود کامل دارند. این نمود در فارسی امروز هیچ نشانه‌ای ندارد (شبهه الگوی فعل دوم در

1. grammaticalization
2. imperfective aspect
3. grammatical aspect
4. overt marking

جمله ۱.الف) و در سایر نمونه‌ها نقش دستوری «ب» موضوع بحث در مقاله حاضر است. جملات (۲.الف-پ) همگی نمود ناکامل دارند. این نمود در گیلکی هیچ نشانه‌ای ندارد و در فارسی امروز و میمه‌ای (از گونه‌های مرکزی ایران) به ترتیب، «می» و [a] را می‌توان نشانه نمود ناکامل دانست (هرچند در این ادعا نیز مناقشه است و نقش نشانه وجه اخباری هم برای آنها مطرح شده است). با فرض پذیرفتن نقش نمودی برای عناصر مذکور، فارسی امروز و گیلکی فقط یکی از دو قطب نمودی را نشانه‌گذاری آشکار می‌کنند (فارسی امروز فقط نمود ناکامل؛ و گیلکی فقط نمود کامل)، و فارسی قدیم (در مواردی) و میمه‌ای برای هر دو قطب نمودی، نشانه آشکار دارند («ب» برای نمود کامل؛ و «می» و [a] برای نمود ناکامل).

در مجموع، در کنار موضوع روند شکل‌گیری و عمومیت‌یافتن پیشوند «می» در زبان فارسی به‌عنوان نشانه نمود ناکامل در همراهی با فعل‌های زمان حال (مضارع اخباری) و گذشته (ماضی استمراری) - که موضوع پژوهش حاضر نیست - بحث نقش دستوری پیشوند «ب» در همراهی با فعل زمان گذشته (ماضی مطلق) همواره محل مناقشه بوده و دستورنویسان و زبان‌شناسان، نقش‌هایی چون زینت، زاید، تأکید و نمود کامل برای آن قائل شده‌اند. پژوهش حاضر به این بحث مناقشه‌برانگیز می‌پردازد و با رویکردی آماری نشان می‌دهد که در قرن‌های چهارم تا هفتم، ۲۲ درصد از افعال زمان گذشته دارای ساختمان ساده (غیرپیشوندی و غیرمرکب) با نمود کامل، پیشوند «ب» داشته‌اند. از دید نگارنده، این آمار بالا به این معناست که نشانه نمود کامل، مراحل اولیه شکل‌گیری خود را آغاز کرده بوده است. این حال، این آمار در قرن ۸ افت کرده و در قرن ۱۰ بسیار اندک شده است. نگارنده تلاش کرده از منظر جایگاه نشانه نمود کامل در اطلس زبانی کنونی (گونه‌های ایرانی غربی نو)، فرضیه آغاز شدن روند دستوری‌شدگی «ب» در بعضی مناطق در اطلس زبانی تاریخی را مطرح کند و به توضیح علت‌های احتمالی توقف این روند در فارسی نوشتاری / معیار (از قرن ۸ به بعد) بپردازد.

پیکره این پژوهش - که بخشی از برنامه پژوهشی گسترده‌تری درباره نظام نمود و وجه در فارسی نو است - شامل ۷۷ هزار فعل است که نگارنده از ۵۵ اثر متعلق به قرن‌های ۴ تا ۱۴ استخراج کرده است (این پیکره در مقاله «شواهدی آماری از نقش‌های وجهی ب در فارسی نو: مطالعه‌ای در زمانی» از نگارنده هم استفاده شده است). مبنای محاسبه سال نگارش آثار تا قبل از قرن ۱۳ تقویم قمری بوده و برای دو قرن اخیر (قرن ۱۳ و ۱۴) تقویم شمسی مبنای قرار گرفته است. مسیر طالبی که تقریباً در مرز تبدیل تاریخ قرار می‌گیرد نیز استثنائاً در کنار سایر

آثار قرن ۱۳ شمسی قرار داده شده‌است. روش نمونه‌گیری به این صورت بوده که ابتدا از هر قرن، پنج اثر انتخاب شده و سپس از هر اثر، به صورت تصادفی دو تکه از متن، هر کدام با حجم ۷۰۰ فعل (جمعا ۱۴۰۰ فعل از هر اثر) به عنوان نمونه در نظر گرفته شده‌است.

۲- نمود دستوری و مناقشه بر سر «ب»

همچنان که در ابتدای مقدمه اشاره شد، اصلی‌ترین تمایز در حوزه نمود دستوری، تمایز نمود کامل در مقابل نمود ناکامل است. کامری (۱۹۷۶: ۳-۴) در تعریف کلاسیک خود، زاویه دید سخنگو را وجه تمایز این دو نمود می‌داند: در نمود کامل، سخنگو رویداد را به صورت یک کلیت واحد و تجزیه‌ناپذیر می‌بیند و مراحل تشکیل دهنده آن (آغاز، میانه و پایان) را در نظر نمی‌گیرد؛ و در نمود ناکامل، سخنگو از درون به رویداد می‌نگرد، آنچنان که انگار رویداد فاقد مرحله آغاز و پایان، و دارای قابلیت تداوم همیشگی در محور زمان است. وی (همان: ۱۶-۱۸) اصرار دارد که «تکمیل شده» بودن یا نبودن رویداد را نباید وارد تعریف کرد. در مقابل، دال (۱۹۸۵: ۷۸ و ۷۹) که تعاریف خود را بر اساس مشخصه‌های استنباط شده از داده‌ها و پرسش‌نامه‌هایش با رویکردی رده‌شناختی بنا کرده، ضمن اقتباس دو مفهوم «رویداد واحد» و «کل تجزیه‌ناپذیر» از کامری، مفهوم سومی را هم به تعریف نمود کامل افزوده‌است: «دارای نتیجه یا نقطه پایان معین». وی تصریح کرده که این رویدادهای «تکمیل شده» نوعا (در پیش‌نمونه‌های خود) در زمان گذشته قرار دارند. دال و ولوپیلی (۲۰۱۳) نیز در *اطلس جهانی ساخت‌های زبانی*، همین مفاهیم را مبنای تعریف خود از نمود کامل قرار داده‌اند: «روش پیش‌فرض برای ارجاع به یک رویداد تکمیل شده در زبان مورد نظر».

روی هم‌رفته نمود ناکامل، پدیده‌ای یکدست نیست و این اصطلاح، طیفی از خوانش‌های نمودی (دست کم شامل عادت^(۵)، استمرار^(۶) و آینده) را به یاد می‌آورد و به گفته دال (۱۹۸۵) سرشتی چندمعنا دارد؛ و در مقابل، نمود کامل، پدیده‌ای تقریبا یکدست است. تنها پیچیدگی در مقوله نمود کامل که باید در اینجا مطرح شود، مقوله‌ای است که با عناوینی چون «نمود کامل قوی»^۱ (دال و ولوپیلی، ۲۰۱۳)، «نمود تکمیلی»^۲ (بایی و همکاران، ۱۹۹۴) و «نمود پایان‌بخش»^۳ (دال، ۱۹۸۵) از آن یاد شده‌است و دست کم ولوپیلی (۲۰۱۲: ۲۱۳) گفته‌است که

1. strong perfective
2. completive
3. conclusive

«می‌توان ادعا کرد که نوعی زیرمقوله از نمود کامل است». این ساخت، علاوه بر مفهوم «تکمیل‌شدگی» (از نوعی که در مباحث پیش اشاره شد) می‌تواند معانی ظریف دیگری نیز در بر داشته باشد؛ مانند ناگهانی بودن وقوع رویداد یا تأکید بر وقوع آن، وقوع کامل رویداد یا حاصل شدن کامل نتیجه یا اثرپذیری کامل مفعول، و نیز مشارکت فاعل‌ها یا مفعول‌های متعدد خصوصاً همه مصادیق یک جنس (با سور عمومی^۱).

تمایز کامل - ناکامل معمولاً با ابزارهای ساخت‌واژی (وند و واژه‌بست) نشان داده می‌شود، نه با ساخت‌های حاشیه‌ای^۲ (دارای فعل کمکی) (دال و ولوپیلای، ۲۰۱۳). در بعضی زبان‌ها نمود کامل، نشانه‌ای ندارد و نمود ناکامل، دارای نشانه است (مانند فارسی امروز در فعل دوم جمله^۱ الف و جمله^۲ الف)؛ و در بعضی زبان‌ها نمود کامل، دارای نشانه و نمود ناکامل، فاقد نشانه است (مانند گیلکی در جمله‌های ۱.ب و ۲.ب). همچنین ممکن است هر دو نمود کامل و ناکامل، دارای نشانه‌های جداگانه‌ای باشند (مانند میمه‌ای در جمله‌های ۱.پ و ۲.پ)؛ یا اینکه هیچ‌کدام نشانه‌ای نداشته باشند (که در این صورت باید گفت مقوله نمود، تحت دستوری‌شدگی قرار نگرفته است). برای این شقّ چهارم می‌توان نمونه‌هایی از فارسی قدیم را مثال زد که در آنها افعال گذشته مطلق، گذشته استمراری و زمان حال، هیچ‌کدام نشانه‌ای ندارند^۳. در زبان فارسی، پاسخ به این پرسش که تکواژهای «همی» و «می» از چه وقتی و چگونه نقش نشانه نمود ناکامل را برعهده گرفتند، نیازمند پژوهش آماری دقیق است و پاسخ‌های شمی و استنباط‌های کلی دست‌نویسان تاریخی قطعاً کافی نیست. درباره ایفای چنین نقشی در فارسی امروز دست‌کم می‌توان به کامری (۱۹۷۶: ۸۸ و ۱۲۱)، ویندفور (۱۹۷۹: ۸۵)، طالقانی (۲۰۰۸: ۱۱۴) و درزی و کواک (۲۰۱۵: ۲) ارجاع داد و ماهوتیان (۱۳۷۸: ۲۲۸) و لازار (۱۳۸۴: ۱۶۶) هم به آن با نام «نشانه نمود استمراری» اشاره کرده‌اند. دست‌نویسان سنتی معمولاً «می» را در فعل زمان حال، نشانه وجه اخباری می‌دانند و درمورد نقش دستوری آن در فعل ماضی استمراری هم تصریحی ندارند.

درمورد دستوری‌شدگی «ب» در زبان فارسی یعنی اینکه این تکواژ از معنای واژگانی خود فاصله گرفته و در خدمت اهداف دستوری قرار گرفته است، اصولاً اختلاف نظری وجود ندارد. منشأ واژگانی اولیه آن را هم اغلب قید/پیش‌فعل با معنای جهت‌ی «به، بدون» دانسته‌اند (نک.

1. universal quantifier
2. peripheral

زوندردمان، ۱۳۸۲: ۲۴۳؛ آموزگار و تفضلی، ۱۳۷۳: ۷۳؛ و همچنین بحث مفصل برونر، ۱۹۷۷: ۱۵۷-۱۶۱). در واقع، مناقشه درباره «ب»، بر سر نقش دستوری‌ای است که این تکواژ برعهده گرفته‌است. در خصوص سابقه طرح دیدگاه شکل‌گیری نشانه نمود کامل در فارسی، در وهله اول باید از دو دستور فارسی میانه نام برد. راستارگویوا (۱۳۷۹: ۱۳۲) معتقد است که «پیشوند bē بر سر فعل، معنای اتمام عمل [و] انجام‌شدن حتمی آن را می‌رساند». برونر (۱۹۷۷: ۱۶۱-۱۶۲) نیز ضمن تشکیک در نظر قطعی راستارگویوا، احتمال واگذاری نقش نمودی به صورت ثانویه و پراکنده به be را می‌پذیرد. در بستر پژوهش‌های دستوری فارسی نو، به‌گفته ویندفور (۱۹۷۹: ۹۵)، بار (در آندریاس، ۱۹۳۹) نخستین کسی است که «ب» را نشانه نمود کامل دانسته‌است. همچنین باز به‌گفته ویندفور، مک‌کینون (۱۹۷۷) اولین کسی است که نقش نشانه نمود کامل «ب» را در بررسی ۲۵۹۳ فعل در تاریخ بلعمی نشان داد و با اشاره به زبان‌های اسلاوی و دیگر زبان‌های هندواروپایی توضیح داد که تحول یک پیشوند جهت‌ی به نشانه نمود کامل، پدیده‌ای کاملاً رایج است. روبینچیک (۱۳۹۱: ۳۱۰) نیز بدون ذکر نامی از نمود، عملاً فرضیه نشانه نمود کامل را پذیرفته‌است: «در زبان دوره کلاسیک، پیشوند «ب» به ماضی مطلق فعل متصل می‌شده‌است و بر انجام عمل برای یک‌بار و اتمام عمل دلالت داشته‌است».

با این حال، در سنت دستورنویسی فارسی نو، اشاره‌ای به نقش نمودی «ب» دیده نمی‌شود. دستورهای قدیمی‌تر مانند خیامپور (۱۳۷۵/۱۳۳۳: ۸۵) آن را بای زینت دانسته‌اند و دستور پنج استاد (قریب و همکاران، ۱۳۷۳/۱۳۲۷: ۹۵-۹۶) بای زاید (که «در اصل، بای تأکید فعل بوده‌است و به تدریج، حال بای زاید را یافته‌است»). دستورهای جدیدتر نیز اغلب، آن را بای تأکید دانسته‌اند^(۸). در مقابل، ناتل خانلری (۱۳۶۵: ج ۲/۴۰) تأکیدی بودن «ب» را کاملاً رد کرده و ضمن اشاره به اینکه در متن‌های فارسی میانه «بعضی از محققان، عمل آن را بیان/اتمام و انجام یافتن فعل می‌شمارند» و نیز با اشاره به رفتار گویش طبری، گفته که «از روی این مورد نمی‌توان حکم کرد که در فارسی دری نیز جزء صرفی ب‌چنین عملی دارد: مطلب، محتاج تحقیق بیشتری است». صدیقیان (۱۳۸۳: ۷۱) نیز وجود نقش تأکیدی را رد کرده، ولی نامی از نقش نمودی هم نبرده‌است. از سوی دیگر، نغزگوی کهن (۱۳۹۲) در پژوهشی زبان‌شناختی، معتقد است «ب... در راستای سخن بعضی دستورنویسان سنتی، تنها دارای نقش تأکیدی است». از دید وی «دور از ذهن نیست که حروف اضافه‌ای مانند «به» که نقش جهت‌ی داشته‌اند، تبدیل به جزئی تأکیدی شوند».

۳- داده‌های آماری از فارسی نو

در کل پیکره نگارنده از فارسی نو، ۱۸۵۲ مورد وقوع «ب» با صورت‌های مختلف مشتق از ریشه زمان گذشته دیده می‌شود. این صورت‌های دارای «ب» عبارت‌اند از: گذشته کامل («ماضی مطلق/ ساده» در اصطلاح دست‌نویسان فارسی)، گذشته ناکامل («ماضی استمراری»)، گذشته نقلی (حال/ تام^۱ در اصطلاح زبان‌شناختی)، گذشته بعید (گذشته تام^۲)، گذشته نامحقق^۳ (با پسوند «ی» برای رمز‌گذاری رویدادی که شرایط و امکان وقوعش وجود نداشته)، گذشته التزامی، و صورت‌های ناخودایستای فعل^۴ شامل «مصدر مرخم» و «وجه وصفی». جدول (۱) فراوانی نمونه‌های دارای «ب» و فاقد آن را در گروه‌ها نشان می‌دهد:

جدول ۱- دسته‌بندی صورت‌های دارای «ب»

گذشته کامل	گذشته ناکامل	گذشته نقلی	گذشته بعید	گذشته نامحقق	گذشته التزامی	مصدر مرخم	وجه وصفی	گذشته بعید نامحقق با «ی»	
۱۷۰۶	۷۵	۲۹	۱۹	۱۳	۵	۳	۱	۱	دارای ب-
۲۲۷۷۶	۳۵۱۳	۴۸۸۷	۱۷۳۴	۳۷۳	۳۸۲	*(۷)	۴۰۹۸	۳	فاقد ب-

براساس جدول، ۹۲ درصد از موارد وقوع «ب» در افعال گذشته با نمود کامل است و سایر صورت‌های فعلی فقط ۸ درصد از کل نمونه‌ها را تشکیل می‌دهند. در واقع، افعال گذشته کامل، تنها دسته‌ای هستند که نسبت افعال دارای «ب» به افعال فاقد آن قابل اعتنا و معنادار است (و این نسبت در بعضی قرن‌ها و آثار، عددی کاملاً قابل ملاحظه را نشان می‌دهد: نک. بخش ۴). در مورد سایر انواع فعل، فراوانی و درصد «ب» آن قدر پایین و بعضاً ناچیز است که عملاً می‌توان ادعا کرد «ب» اصولاً جذب این افعال نشده بوده‌است.

در مورد گذشته ناکامل که فراوانی «ب» (و نه درصد آن) قابل توجه است، این نکته را باید مدنظر قرار داد که ۳۱ نمونه از این تعداد فقط در دو متن آمده‌است (۲۰ نمونه در سیرت رسول‌الله و ۱۱ نمونه در جوامع‌الحکایات؛ هر دو متعلق به قرن ۷) و بقیه نمونه‌ها در شانزده

1. present perfect
2. past perfect
3. irrealis
4. non-finite forms

اثر دیگر (۱ تا ۵ نمونه در هر اثر) و درواقع، بیشترین نمونه‌ها به قرن ۶ و ۷ تعلق دارد (۴۹ نمونه). همچنین در کلّ این نمونه‌ها فقط یک باهم‌آیی «همی» و «ب» (همی بخواندیم) و سه باهم‌آیی «می» و «ب» (عجب بمی مانند، می بفروخت، بمی بایست) داریم و بقیه باهم‌آیی «ب» و پسوند «ی» (با خوانش عادت‌ی) هستند (۷۱ نمونه از کلّ ۷۵ نمونه). از دید نگارنده، این نمونه‌ها نشان‌دهنده تسری «ب» به صورت‌هایی متنوع‌تر در زمان گذشته هستند، ولی در آنها خوانش نمودی را نشانه نمود ناکامل تعیین کرده‌است. این افزایش تنوع صورت‌ها پدیده‌ای شبیه تسری گسترده «ب» به گذشته نقلی و بعید و التزامی در گونه‌های ایرانی کنونی است (نک. بخش ۵) که در آنها هم اصولاً خوانش نهایی را «ب» تعیین نمی‌کند، بلکه کلّ ساخت فعلی (مجموعه فعل اصلی و کمکی) بار انتقال خوانش تام و التزامی را بر دوش می‌کشد.

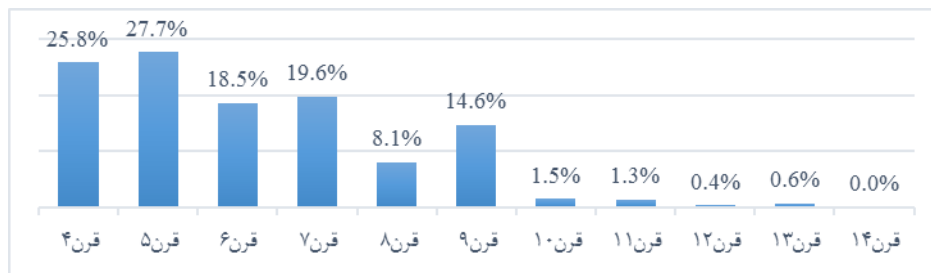
از سوی دیگر، در کل پیکره فقط ۱۲ نمونه باهم‌آیی «ب» و «ن» (و همواره با همین آرایش؛ یعنی «ب» قبل از «ن») دیده می‌شود (۰/۶ درصد از کل نمونه‌ها) که شش مورد از آنها نیز در دو متن (ترجمه تفسیر طبری و کشف‌المحجوب؛ هر دو قرن ۴) آمده‌است. پس «ب» در قرن‌ها و آثار وقوع خود اصولاً فقط با افعال مثبت می‌آمده‌است. تحلیل ساختمان فعل در نمونه‌های دارای «ب» نیز این نتیجه‌گیری را مطرح می‌کند که «ب» اصولاً فقط با افعال ساده ظاهر می‌شده‌است. ۹۸/۸ درصد از نمونه‌های دارای «ب» فعل ساده‌اند و فقط ۲۱ نمونه فعل مرکب دارای «ب» و ۲ نمونه فعل پیشوندی دارای «ب» در پیکره وجود دارد.

بر این اساس، منطقی است که قضاوت درمورد میزان گستردگی ظهور این عنصر (درجه تعمیم‌یافتگی آن) و سیر تحول الگوی وقوع آن، بر مبنای قلمرو واقعی ظهورش یعنی «فعل‌های گذشته کامل مثبت و دارای ساختمان ساده» انجام شود. درواقع، سایر صورت‌های فعلی گذشته (مندرج در جدول ۱) و صورت‌های منفی و افعال پیشوندی و مرکب، همگی قلمروهایی هستند که با نگاه آماری، «ب» چندان به آنها راه نیافته بوده‌است. جدول (۲) فراوانی و نمودار (۱) درصد وقوع «ب» را در قلمرو اصلی ظهور آن نشان می‌دهند:

جدول ۲- فراوانی «ب» در افعال گذشته کامل مثبت و دارای ساختمان ساده

قرن	۴	۵	۶	۷	۸	۹	۱۰	۱۱	۱۲	۱۳	۱۴
دارای ب	۳۳۰	۳۱۶	۳۱۷	۲۷۷	۸۶	۳۰۱	۱۶	۱۹	۶	۹	۰
فاقد ب	۹۵۱	۸۲۳	۱۴۰۰	۱۱۳۴	۹۷۷	۱۷۵۵	۱۰۴۸	۱۴۲۰	۱۵۸۱	۱۴۳۸	۹۰۲

نمودار ۱- درصد وقوع «ب» در افعال گذشته کامل مثبت و دارای ساختمان ساده



۴- رواج و کنار گذاشتن یک نشانه دستوری

۴-۱- دوره زمانی

براساس داده‌های بخش قبل، بیشترین میزان کاربرد «ب» در همراهی با فعل گذشته کامل، در قرن ۴ و ۵ است. در این دو قرن، به‌طور میانگین، از هر چهار فعل گذشته کامل غیرپیشوندی و غیرمرکب، یک فعل (و اندکی هم بیشتر) «ب» داشته‌است (۲۶/۷ درصد). این آمار به معنای آن است که یک نشانه دستوری در بافت مورد نظر، بسامد کاملاً قابل ملاحظه‌ای داشته‌است. در قرن ۶ و ۷ بسامد «ب» در این بافت کاهش یافته، ولی همچنان آمار قابل ملاحظه ۱۹ درصد را نشان می‌دهد؛ یعنی از هر پنج فعل، یک فعل (ولی اندکی کمتر) «ب» داشته‌است. در قرن ۸ آمار به کمتر از نصف تقلیل یافته (۸/۱ درصد) و در قرن ۹ مجدداً افزایش یافته و به ۱۴/۶ درصد رسیده‌است. سپس در قرن ۱۰ آمار به رقم ناچیز ۱/۵ درصد رسیده و طی چهار قرن بعدی به تدریج صفر شده‌است.

نخستین نکته در بررسی آمارهای فوق این است که بسامد بالای «ب» در قرن ۴ و ۵ قاعدتاً نمی‌تواند نتیجه دستوری‌شدگی این عنصر در همین دو قرن باشد و طبعاً محصول فرایندی تدریجی در دوره‌ای طولانی‌تر منتهی به نیمه قرن چهارم (سال‌های نگارش نخستین متن‌های مفصل بازمانده از فارسی نو) است. در عین حال، افزایش ۱/۹ درصدی آمار قرن ۵ نسبت به قرن ۴ به‌لحاظ آماری چندان قابل اعتنا نیست و می‌تواند تصادفی باشد (اگر نمونه‌گیری‌های وسیع‌تر و متنوع‌تر در مطالعات آتی، درصد افزایش بالاتری را نشان دهد، می‌توان ادعا کرد روند دستوری‌شدگی «ب» در بافت مورد بحث، در قرن ۵ هم سیر مثبت داشته‌است).

از سوی دیگر، از قرن ۶ تا ۸ شاهد سیر منفی کاربرد «ب» در بافت مورد نظر هستیم؛ افزایش ۱/۱ درصدی بسامد از قرن ۶ به ۷ به لحاظ آماری قابل اعتنا نیست و می‌تواند تصادفی (نتیجه نمونه‌گیری محدود) باشد. سیر منفی قرن ۱۰ به بعد هم تدریجی است و افزایش ۰/۲ درصدی قرن ۱۳ نسبت به ۱۲ (خصوصاً با توجه به تعداد پایین نمونه‌ها، مندرج در جدول ۲ قطعاً معنادار نیست. در این میان، افزایش ۶/۵ درصدی قرن ۹ نسبت به قرن ۸ و سپس افت ۱۳/۱ درصدی قرن ۱۰ نسبت به قرن ۹ باید توضیح داده شود. در واقع، آمار قرن ۹ برخلاف انتظار و نیازمند بررسی است. بررسی آمار «ب» در تک‌تک آثار قرن ۹ می‌تواند راهگشای فهم رفتار آماری این قرن باشد، ولی عامل گویش منطقه‌ای (گونه زبانی نویسنده) را نیز باید در نظر گرفت. در نتیجه، این بحث به انتهای بخش (۴-۲) موکول می‌شود.

۴-۲- گستره جغرافیایی: «ب» در اطلس تاریخی

نخستین واقعیت آماری در این بحث اینکه در قرن‌های ۴ تا ۷ (دوره رواج «ب» با بسامد بالا) از بیست اثری که در پیکره حاضر وجود دارد، فقط یک اثر، هیچ نمونه‌ای از «ب» ندارد. از نوزده اثر باقی‌مانده نیز فقط دو اثر، آمار زیر ۱۰ درصد دارند و بقیه آمار بالاتری دارند. بنابراین، در قرن‌های مذکور، «ب» در همه کانون‌های تولید متن در پهنه فرهنگی زبان فارسی رایج بوده است. جدول (۳) فراوانی و درصد وقوع «ب» در هر اثر را همراه با فراوانی کل افعال گذشته کامل دارای ساختمان ساده نشان می‌دهد:

جدول ۳- فراوانی و درصد وقوع «ب» در قرن ۴ تا ۷ به تفکیک آثار

نام اثر	قرن ۴		قرن ۵		قرن ۶		قرن ۷	
	فراوانی کل	درصد ب	فراوانی کل	درصد ب	فراوانی کل	درصد ب	فراوانی کل	درصد ب
تاریخ بلخی	۶۱۸	۱۸۶	۱۵۱	۱۸	۳۲۸	۵۴	۳۲۸	۰
تفسیر طبری	۵۰۷	۱۱۸	۲۶۶	۱۶۱	۴۶۴	۱۱۱	۴۶۴	۲۴
کشف‌المحجوب	۱۱۴	۱۷	۳۲۸	۵۴	۳۵۷	۴۱	۳۵۷	۱۱
حدودالعام	۱۱۴	۱۷	۳۲۸	۵۴	۳۵۷	۴۱	۳۵۷	۱۱
هندایالتعلمین	۲۵	۳	۱۰۸	۸	۳۲۸	۷۵	۳۲۸	۱۶
تاریخ بهمنی	۱۰۸	۸	۳۲۸	۷۵	۳۲۸	۷۵	۳۲۸	۱۶
کیمیای سعادت	۱۵۱	۱۸	۳۲۸	۷۵	۳۲۸	۷۵	۳۲۸	۱۶
منتخب‌المعاملات	۲۶۶	۱۶۱	۳۲۸	۷۵	۳۲۸	۷۵	۳۲۸	۱۶
قاپوس نامه	۳۲۸	۷۵	۳۲۸	۷۵	۳۲۸	۷۵	۳۲۸	۱۶
زخیره	۶	۱	۳۲۸	۷۵	۳۲۸	۷۵	۳۲۸	۱۶
روح‌الرجسان	۴۶۴	۱۱۱	۳۲۸	۷۵	۳۲۸	۷۵	۳۲۸	۱۶
کشف‌الاسرار	۳۵۷	۴۱	۳۲۸	۷۵	۳۲۸	۷۵	۳۲۸	۱۶
چهار مقاله	۴۶۴	۱۱۱	۳۲۸	۷۵	۳۲۸	۷۵	۳۲۸	۱۶
اسرار التوحید	۴۲۷	۸۹	۳۲۸	۷۵	۳۲۸	۷۵	۳۲۸	۱۶
مرزبان نامه	۳۲۸	۷۵	۳۲۸	۷۵	۳۲۸	۷۵	۳۲۸	۱۶
سیرت	۴۴۵	۹۹	۳۲۸	۷۵	۳۲۸	۷۵	۳۲۸	۱۶
مرصادالعباد	۱۵۲	۱۳	۳۲۸	۷۵	۳۲۸	۷۵	۳۲۸	۱۶
جوامع‌الحکایات	۴۶۹	۱۱۱	۳۲۸	۷۵	۳۲۸	۷۵	۳۲۸	۱۶
اسلم‌الاقباص	۱۷	۰	۳۲۸	۷۵	۳۲۸	۷۵	۳۲۸	۱۶

حدود/العالم، هدایه‌المتعلمین، ذخیره خوارزمشاهی و اساس‌الاعتباس به مقتضای موضوعشان (به ترتیب، جغرافیا، طب، طب و منطق که همگی معطوف به واقعیات و تعمیم‌ها هستند) تعداد کمی فعل زمان گذشته دارند. در نتیجه، درصد وقوع «ب» در آنها ارزش آماری چندانی ندارد؛ زیرا این آثار با این بسامد پایین در هر دو گروه فعل (دارای «ب» و فاقد آن) طبعاً تأثیر چندانی در آمارهای جدول (۲) و نمودار (۱) هم نداشته‌اند. از شانزده اثر باقی‌مانده، هشت اثر آمار بالای ۲۰ درصد، شش اثر آمار بین ۱۰ تا ۲۰ درصد، و دو اثر آمار زیر ۱۰ درصد داشته‌اند. اگر به این سه دسته اثر، به ترتیب، برچسب قراردادی *دارای آمار بالا*، *متوسط* و *پایین* بدهیم، دسته‌بندی جغرافیایی حاصل چنین خواهد بود: در آسیای میانه (بخارا، خوارزم و سمرقند) چهار اثر با آمار بالا و یک اثر با آمار پایین (میانگین کل ۲۱/۶ درصد)؛ در خراسان قدیم (ایران، افغانستان و تسامحا سیستان) یک اثر با آمار بالا و سه اثر با آمار متوسط (میانگین کل ۱۶/۷ درصد)؛ در حاشیه دریای خزر دو اثر با آمار بالا (میانگین کل ۴۲/۵ درصد)؛ در ری یک اثر با آمار متوسط و یک اثر با آمار پایین (میانگین کل ۱۲/۵ درصد)؛ در آذربایجان یک اثر با آمار متوسط (۱۶ درصد)؛ و در میبد و فارس یک اثر با آمار بالا و یک اثر با آمار متوسط (میانگین کل ۱۶/۵ درصد).

نتایجی که از این دسته‌بندی حاصل می‌شود، عبارت‌اند از: الف) آسیای میانه از همان آغاز، آمار بالایی داشته و حتی در قرن ۷ هم این آمار بالا را حفظ کرده‌است؛ ب) خراسان و آذربایجان و قسمت‌های داخلی ایران (به جز ری) آمار متوسط رو به بالایی دارند، ولی تفاوت معناداری بین این قسمت‌ها با یکدیگر دیده نمی‌شود؛ پ) ری در قرن ۶ آمار متوسطی داشته، ولی در قرن ۷ کاملاً کاهش یافته‌است؛ و ت) در ناحیه خزری، آمار بالاست (بیشتر شبیه آسیای میانه است تا خراسان)، ولی آمار بسیار بالای مفتاح احتمالاً به دلیل ژانر خاص آن (یک اثر ابتدایی علم حساب در قرن ۵ با تنوع کم در افعال) است: از ۱۶۱ فعل دارای «ب» ۱۴۰ نمونه متعلق به فقط ۶ فعل است (بیشترین تعداد: برفت با ۵۸ نمونه؛ و بیخسیدیم با ۲۸ نمونه).

در مقابل، آنچه دسته‌بندی و نتایج فوق را تضعیف می‌کند، فرضیه‌ای است که ناتل خانلری (۱۳۶۵، ج ۲: ۲۰۶) در مورد «ب» مطرح کرده‌است: «موارد استعمال این جزء را بر سر فعل ماضی نیز نمی‌توان با دقت تام معین کرد. شاید یکی از علت‌های این ابهام، کمیابی نسخه‌های اصیل از آثار این دوره و تصرف کاتبان ادوار بعد در متن نوشته‌ها باشد». نگارنده نمی‌تواند در مورد میزان تأثیرگذاری این عامل (اینکه در کدام متن‌ها و تا چند درصد، آمارها را جابه‌جا کرده‌است) اظهار نظر کند، ولی در مورد علت تصرف کاتبان، دو فرضیه را صرفاً مطرح می‌نماید: (۱) بسامد

«ب» در گویش کاتب، بالا بوده‌است و در نتیجه، کاتب، الگوی دستوری گویش خود را بر متن تحمیل کرده‌است؛ ۲) کاتب، حضور «ب» را به‌عنوان یکی از مشخصه‌های دستوری متن‌های کهن شناسایی کرده و هنگام نسخه‌نویسی، بعضاً این ویژگی را به فعل‌های فاقد آن نیز تعمیم داده‌است. بررسی فرضیه خانلری و علت احتمالی آن، مجال فراتر از پژوهش حاضر می‌طلبد.

در تکمیل بحث گستره جغرافیایی، بررسی سیر افول «ب» در مناطق مختلف در قرن‌های

۸ تا ۱۳ نیز جالب است:

جدول ۴- فراوانی و درصد وقوع «ب» در قرن ۸ تا ۱۳ به تفکیک آثار

قرن ۸		قرن ۹		قرن ۱۰	
نام اثر	شمس‌الحساب	شمس‌الحساب	مهمان‌نامه	کارنامه	تحفه سامی
زادگاه	فارس	خواف	شیراز	هرات	مراغه
فراوانی کل	۲۱	۴۵۱	۲۷۸	۵	۲۰۱
فراوانی ب	۸	۷۰	۶	۰	۰
درصد ب	۳۸	۱۶	۲/۲	۰	۰
قرن ۱۱		قرن ۱۲		قرن ۱۳	
نام اثر	احیاءالملوک	تذکره احمدشاهی	تذکره آذر	تاریخ کاشان	ناصرالدین شاه
زادگاه	سیستان	تربت جام	اصفهان	کاشان	آذربایجان
فراوانی کل	۳۸۷	۳۲۲	۱۹۲	۳۱۰	۴۸۵
فراوانی ب	۷	۲	۰	۸	۰
درصد ب	۱/۸	۰/۶	۰	۳/۸	۰
نام اثر	احیاءالملوک	تذکره میخانه	تذکره نصرآبادی	جامع مفیدی	روزنامه
زادگاه	سیستان	قزوین	اصفهان	اصفهان	اصفهان
فراوانی کل	۳۸۷	۲۵۲	۲۲۸	۲۸۶	۳۹۰
فراوانی ب	۷	۱	۰	۱۱	۱
درصد ب	۱/۸	۰/۴	۰	۴	۰/۳
نام اثر	احیاءالملوک	تذکره میخانه	تذکره نصرآبادی	جامع مفیدی	روزنامه
زادگاه	سیستان	قزوین	اصفهان	اصفهان	اصفهان
فراوانی کل	۳۸۷	۲۵۲	۲۲۸	۲۸۶	۳۹۰
فراوانی ب	۷	۱	۰	۱۱	۱
درصد ب	۱/۸	۰/۴	۰	۴	۰/۳

اگر سه اثر شمس‌الحساب (ریاضی)، ارشاد‌الزراعه (کشاورزی)، و کارنامه (آشپزی) را به خاطر تعداد بسیار کم افعال زمان گذشته کنار بگذاریم و نیز اگر به برچسب‌های قراردادی پیش‌گفته، برچسب بسیار پایین برای مقادیر کمتر از ۲ درصد (ولی بیشتر از صفر) را اضافه کنیم و برچسب پایین را برای مقادیر ۲ تا ۱۰ درصد در نظر بگیریم، دسته‌بندی حاصل به این صورت خواهد بود: در آسیای میانه دو اثر با آمار پایین و یک اثر با آمار بسیار پایین (میانگین کل ۴/۹ درصد)؛ در خراسان قدیم و سیستان یک اثر با آمار متوسط، یک اثر با آمار پایین، یک اثر با آمار بسیار پایین و یک اثر با آمار صفر (میانگین کل ۶/۹ درصد)؛ در آذربایجان یک اثر با آمار پایین و سه اثر با آمار صفر (میانگین کل ۱/۲ درصد)؛ در قسمت‌های داخلی ایران یک اثر با آمار بالا، یک اثر با آمار متوسط، پنج اثر با آمار پایین، پنج اثر با آمار بسیار پایین و سه اثر با آمار صفر (میانگین کل ۴/۴ درصد)؛ و در هند یک اثر با آمار صفر.

اگر صرفاً دسته‌بندی فوق را مبنا قرار دهیم، دست‌کم این نتیجه حاصل می‌شود که بسامد «ب» در آثار آسیای میانه و قسمت‌های داخلی ایران تقریباً برابر است و از خراسان اندکی کمتر است (بسامد بسیار پایین آذربایجان و هند قطعاً به خاطر متأخر بودن عمده آثارشان است). با این حال، فرضیه‌ای که این تعمیم‌های جغرافیایی را تضعیف می‌کند، کهن‌گرایی عامدانه نویسندگان بعضی آثار در استفاده از «ب» است. مقایسه درصد وقوع «ب» در هر اثر با میانگین قرن‌های قبل و بعدش (نمودار ۱) معیاری نسبی برای سنجیدن این فرضیه است:

آمار «ب» در آثار قرن ۸ (به‌استثنای شمس‌الحساب که از محاسبه کنار گذاشته شد) تقریباً در یک محدوده است و تفاوت چنددرصدی بین آنها می‌تواند توجیه گویشی (منطقه‌ای) یا سبکی (گرایش عامدانه نویسنده) داشته باشد. در قرن ۹ تذکره‌الشعرا نسبت به اثری از همان منطقه در قرن ۸ (اوراد‌الاحباب؛ هر دو از آسیای میانه) کاهش چهار درصدی داشته که منطقی است (چون سیر کلی قرن ۸ تا ۱۳ کاهش تدریجی است). جغرافیای حافظ ابرو (از خراسان) از میانگین قرن قبلش اندکی بیشتر است و فاصله زیادی هم با میانگین قرن بعدش دارد. این رفتار آماری در مورد بهارستان (از همان منطقه) تشدید می‌شود (۸/۱ درصد بیشتر از میانگین قرن قبل و ۱۴/۵ درصد بیشتر از میانگین قرن بعد) و در مورد تاریخ معینی (از قسمت‌های داخلی ایران) به اوج می‌رسد (۱۴/۹ درصد بیش از میانگین قرن قبل و ۲۱/۵ درصد بیش از میانگین قرن بعد). از دید نگارنده، محتمل‌ترین توجیه برای رفتار آماری قرن ۹ کهن‌گرایی عامدانه در لاقل سه اثر در این قرن است. در قرن ۱۰ شاهد اولین نمونه جدی از بسامد صفر هستیم: تحفه

سامی (سه نمونه دیگر تا آن زمان، حاوی تعداد بسیار کمی فعل زمان گذشته است). در دو اثر دیگر این قرن (مهمان‌نامه بخارا و جواهرالخبار) نیز میزان وقوع «ب» بسیار پایین است. در مجموع، فاصله آماری اندک این آثار با یکدیگر در قرن ۱۰ می‌تواند طبیعی (تفاوت گویشی) یا مصنوعی (کهن‌گرایی عامدانه) باشد و همین توضیح را در مورد سایر آثار قرن ۱۱ تا ۱۳ که فاصله آماری معناداری با میانگین قرنشان ندارند، می‌توان مطرح کرد. با این حال، دو اثر جامع مفیدی و تاریخ کاشان مقادیری کاملاً بالاتر از میانگین قرنشان را نشان می‌دهد (به ترتیب، سه برابر و نزدیک به شش و نیم برابر). این دو اثر نیز نمونه‌های خوبی از کهن‌گرایی عامدانه‌اند، زیرا الگوی بسامد «ب» در این مناطق، در آثار دیگر کاملاً پایین‌تر است.

۴-۳- تنوع افعال دارای «ب»

در کنار بحث گستردگی زمانی و جغرافیایی رواج «ب»، بررسی گستردگی دایره افعالی که قابلیت گرفتن «ب» را داشته‌اند نیز جالب است. شمارش افعال غیر تکراری نشان می‌دهد که در کل دوره، مجموعاً ۱۴۲ فعل ساده فارسی توانسته‌اند در بافت نمود کامل، «ب» بگیرند. دو دسته اطلاعات را از جدول (۵) زیر می‌توان استخراج کرد: اولاً الگوی تنوع افعال، بسیار شبیه الگوی درصد وقوع «ب» در نمودار (۱) است (آمار بالای قرن‌های ۴ تا ۷، افت نسبی قرن ۸، بالا رفتن مجدد قرن ۹، و افت شدید قرن ۱۰ و قرن‌های بعدی)؛ و ثانياً تعداد بالای افعال در هر قرن، مشخصاً نشان‌دهنده زایایی بالا و کارکرد تصریفی «ب» و ناقص فرضیه کارکرد اشتقاقی آن است (هرچند فرضیه کارکرد اشتقاقی برای فعل‌های انگشت‌شماری که در مطالعات پیشین مطرح شده‌اند، محفوظ است: نک. خانلری، ۱۳۶۵: ۱۲۱/۲-۱۲۲؛ صدیقیان، ۱۳۸۳: ۷۱-۷۵؛ فرشیدورد، ۱۳۸۷: ۱۵۷؛ رضایتی کیشه‌خاله و دینان، ۱۳۸۸).

جدول ۵- تنوع افعال دارای «ب» در نمودار کامل و پنج فعل پربسامد در هر قرن

قرن ۱۳	قرن ۱۲	قرن ۱۱	قرن ۱۰	قرن ۹	قرن ۸	قرن ۷	قرن ۶	قرن ۵	قرن ۴	
۷	۶	۱۴	۱۰	۷۵	۴۷	۷۲	۸۰	۵۷	۸۲	تعداد افعال متنوع
ساختن	ترسیدن	ماندن	کشتن	گرفتن	ماندن	رفتن	گفتن	رفتن	رفتن	فعل اول
آموختن	خندیدن	شناختن	شکستن	گذشتن	رسیدن	آمدن	رفتن	بخشیدن	کشتن	فعل دوم
شستن	آراستن	نواختن	خواندن	فرمودن	دادن	فرمودن	نشستن	ماندن	آمدن	فعل سوم
رستن	بستن	گشادن	رفتن	راندن	رفتن	رنجیدن	آمدن	دانستن	فرمودن	فعل چهارم
کشتن	رفتن	پوشانیدن	گذرانیدن	کشتن	گردانیدن	کشتن	خواندن	فروختن	گشادن	فعل پنجم

از سوی دیگر، بسامد مورد اشاره در جدول (۵) صرفاً یک بسامد عددی (میتنی بر فراوانی وقوع این افعال با «ب») است. جدول (۶) نشان می‌دهد افعال پربسامد لزوماً درصد بالایی از وقوع «ب» ندارند؛ هرچند میانگین درصد وقوع «ب» در این پانزده فعل پیشگام در رفتار زبانی مورد بحث، ۲۷ درصد است که آمار بالایی است. در کل، نتیجه حاصل از جدول (۶) این است که آمارهای ارائه‌شده در مقاله (خصوصاً بخش ۳) محصول رفتارهای چند فعل انگشت‌شمار نیست و طیف وسیع و متنوعی از افعال در شکل‌دهی این آمارها مشارکت داشته‌اند.

جدول ۶- افعال پربسامد در کل دوره

فراوانی ب	درصد ب	ب	ب	ب	ب	ب	ب	ب	ب	ب	ب	ب	ب	ب	ب
۱۶۵	۶۳	۶۲	۶۱	۵۲	۵۲	۵۲	۴۸	۴۸	۴۸	۴۳	۴۱	۳۴	۳۲	۳۱	۳۰
۲۷	۱۰	۴۲	۳	۱۴	۱۴	۵۱	۳۰	۳۰	۳۷	۴۰	۳۰	۶۴	۱۰	۸	۱۱

۵- احتمالات تبیینی با نگاهی به اطلس کنونی زبان

از دید نگارنده، پیش از ورود به بحث تعیین نقش دستوری «ب» و علت افول کاربرد آن، بررسی جایگاه «ب» در اطلس زبانی کنونی می‌تواند راهگشا باشد. مطالعات گویش‌شناسی نشان می‌دهند که در طیف وسیعی از گونه‌های زبانی ایرانی (اعم از زبان یا گویش) این نشانه دستوری در کنار فعل گذشته دارای ساختمان ساده ظاهر می‌شود. در پژوهش کلباسی (۱۳۸۸) از مجموع ۱۵۴ گونه ایرانی، ۶۰ گونه دارای این نشانه و ۹۴ گونه فاقد آن بوده‌اند. از آنجاکه نمونه‌گیری‌های کلباسی از هر استان یا منطقه کشور به‌طور مساوی صورت نگرفته، طبعاً این آمار به خودی خود قابل اتکا نیست؛ ولی از دسته‌بندی داده‌های پژوهش دست کم به دو نوع اطلاعات می‌توان رسید: ۱) در یازده استان اصفهان (شهرستان‌های اصفهان، خوانسار، کاشان، میمه، نطنز)، البرز (ساوجبلاغ، کرج)، تهران (دماوند، فیروزکوه)، خراسان جنوبی (بیرجند، قائنات)، خراسان رضوی (سبزوار، گناباد، نیشابور)، سمنان (سمنان، شاهرود، شهمیرزاد، گرمسار)، سیستان و بلوچستان (زابل)، قزوین (تاکستان)، گیلان (بندر انزلی، رشت، رودسر، سیاهکل، صومعه‌سرا، تالش، لاهیجان، لنگرود)، مازندران (بابل، تنکابن، جویبار، ساری، سوادکوه، قائم‌شهر، نور، نوشهر) و مرکزی (تفرش) نمونه‌هایی از گونه‌های دارای «ب» دیده می‌شود؛ ۲) براساس دسته‌بندی کلباسی (بدون ارائه مبنای آن) در هفت شاخه زبانی مازندرانی، گیلکی، تاتی، خراسانی، مرکزی، تالشی و فارسی، نمونه‌هایی از گونه‌های دارای «ب»

دیده می‌شود (در این شاخه‌ها به ترتیب، ۱۰۰، ۱۰۰، ۱۰۰، ۸۸، ۸۷، ۲۵، و ۲ درصد از گونه‌های بررسی شده «ب» دارند) و در شاخه‌های بلوچی، جنوبی، کردی، لری و لکی، هیچ نمونه‌ای از «ب» در بافت مذکور وجود ندارد.

مفیدی (۱۳۹۵) نیز فهرستی از پژوهش‌های گویش‌شناسی ارائه کرده که منجر به شناسایی ۴۶ گونه زبانی دارای «ب» می‌شود و به آن فهرست می‌توان پژوهش‌هایی مانند آقاگل‌زاده (۱۳۹۴)، استیلو (۱۳۹۵)، امانی (۱۳۹۴)، پورهادی (۱۳۹۷)، دیهیم (۱۳۸۴)، رزاقی (۱۳۹۵)، شگری (۱۳۷۴)، علمداری (۱۳۸۴)، فتحی بروجنی (۱۳۹۲)، کریستن‌سن (۱۳۸۹) و محمدی خمک (۱۳۷۹) را نیز افزود که منجر به شناسایی ۲۳ گونه دیگر می‌شود. این گونه‌ها نیز اشتراک زیادی با فهرست کلباسی دارند و نتایجی کم‌وبیش مشابه الگوهای استانی و شاخه‌ای او به دست می‌دهند.

در مقابل، به استناد ویندفور (۲۰۰۹)، کلباسی (۱۳۷۴) و اولسون (۱۹۹۴) چنین کاربردی از «ب» در فارسی تاجیکستان وجود ندارد؛ هرچند این دو اثر احتمالاً محدود به بررسی گونه‌های خاصی هستند، چراکه نمونه‌هایی از «ب» همراه فعل زمان گذشته در داستان‌های عامیانه گردآورده رحمانی (۱۳۹۷) دیده می‌شود. در مورد فارسی افغانستان نیز یمین (۱۳۹۳)، انتظار (۲۰۱۰) و گلاسمن (۲۰۰۰) اشاره‌ای به این نقش «ب» نکرده‌اند، ولی یوانسیان (۱۳۷۷) ضمن اشاره به عدم وجود آن در گونه کابل، نمونه‌هایی از آن در گونه هرات را به دست داده‌است. فکرت (۱۳۷۶) نیز نمونه‌هایی از گونه هرات آورده‌است.

از سوی دیگر، سه نکته مهم را در تکمیل تصویر جایگاه «ب» در اطلس کنونی باید یادآور شد. نکته اول اینکه در تمام گونه‌های دارای «ب» در کلباسی (۱۳۸۸) و پژوهش‌های گویش‌شناسی مذکور، نشانه دستوری «ب» علاوه بر ظهور در کنار فعل گذشته ساده، نشانه وجه امری و التزامی زمان حال نیز هست. نکته دوم اینکه به استناد پژوهش‌های مذکور (به‌جز کلباسی که اطلاعاتی در این خصوص نداده‌است) سه صورت گذشته نقلی و بعید و التزامی هم در همه گونه‌های مرکزی دارای «ب»، تاتی رودبار و تاکستان، سبزواری، هراتی و بعضی گونه‌های مازندرانی «ب» می‌گیرند و در گیلکی و بعضی گونه‌های مازندرانی (که فاقد گذشته نقلی‌اند) نیز گذشته بعید و التزامی «ب» می‌گیرند؛ و در مقابل، در سیستانی، گونه‌های تاتی خلخال و بعضی گونه‌های خراسان فقط گذشته ساده «ب» می‌گیرد. نکته سوم هم اینکه این نشانه اصولا با/فعال پیشوندی و منفی ظاهر نمی‌شود (دست کم به‌جز بیرجندی، خانیکی و طبسی که «ب» و «ن»

باهم‌آیی دارند)، ولی نمونه‌هایی از آن با/فعال مرکب در گونه‌های مختلف گیلکی، مازندرانی، تاتی و مرکزی دیده می‌شود.

اکنون در یک تصویرسازی اجمالی، وضعیت بحث جاری مقاله را می‌توان این‌گونه خلاصه کرد: در متون قرن‌های ۴ تا ۷ درجه‌ای از دستوری‌شدگی «ب» با فعل گذشته کامل دیده می‌شود، ولی این سیر در فارسی نوشتاری قرن‌های بعد ادامه نیافته و به تدریج، چنین کاربردی متوقف شده، و اکنون در قرن ۱۴ شاهد کاربرد آن در مناطق وسیعی با درجه دستوری‌شدگی بسیار بالاتر از قرن‌های ۴ تا ۷ هستیم. آنچه مؤید ادعای دستوری‌شدگی بسیار بیشتر است، اولاً افزایش آمار میانگین کاربرد ۲۲ درصدی آن در قرون متقدم تا مرز زیایی کامل در افعال ساده (به‌استثنای فعل‌های بودن و داشتن) در بسیاری از گونه‌های ایرانی است، ثانیاً ورود افعال مرکب به دایره کاربرد «ب» (هرچند هنوز افعال پیشوندی و منفی، کاملاً خارج از این دایره قرار دارند). ثالثاً سایر صورت‌های گذشته یعنی گذشته نقلی، بعید و التزامی نیز به دایره کاربرد «ب» پیوسته‌اند: در قرن‌های ۴ تا ۷ به ترتیب فقط ۴، ۶ و ۵ درصد از این صورت‌ها در افعال ساده «ب» داشته‌اند و در قرن ۱۴ در بسیاری از گونه‌های ایرانی «ب» با این صورت‌ها کاملاً کاربرد دارد (هرچند با مطالعات گویش‌شناسی موجود نمی‌توان آماری برای میزان وقوع آن اعلام کرد).

بنابراین، یک گسست اطلاعاتی با حجم حداقل شش قرن (قرن ۸ تا ۱۳) وجود دارد: از یک سو، هیچ داده‌ای در دست نیست که نشان دهد در قرن‌های ۴ تا ۷ زبان ایرانی دیگری غیر از فارسی نو به حجم بالاتری از دستوری‌شدگی «ب» دست یافته بوده باشد؛ و از سوی دیگر، داده‌ای وجود ندارد که نشان دهد دستوری‌شدگی بالای «ب» در گونه‌های ایرانی کنونی، فرایندی در راستای همان دستوری‌شدگی قرون متقدم است، یا فرایندی که مستقلاً آغاز شده و تا این حد پیش رفته‌است. اگر چنین فرض شود که در قرون متقدم، دستوری‌شدگی «ب» در مناطقی از جغرافیای زبان‌های ایرانی در جریان بوده، برای پر کردن گسست اطلاعاتی مذکور می‌توان این نظر را پیشنهاد کرد که از قرن ۸ روند شکل‌گیری متون زبان فارسی و سیر معیارسازی زبان نوشتاری، تحت تأثیر گونه‌های فاقد «ب» قرار گرفته و به تدریج، چنین کاربردی از این نشانه را متوقف کرده، ولی گونه‌های دارای «ب» (که پیش‌تر در شکل‌گیری متون فارسی، بیشتر دخیل بوده‌اند) مسیر دستوری‌شدگی آن را ادامه داده‌اند و به تدریج به سطح کنونی رسیده‌اند. در مقابل، اگر فرض شود که سیر دستوری‌شدگی «ب» فقط در بستر فارسی نو در جریان بوده و پس از توقف آن، مجدداً (مثلاً در قرن ۱۰ که دیگر این نقش را در فارسی نوشتاری نداشته‌ایم)

در مناطقی از جغرافیای زبان‌های ایرانی آغاز شده، اولاً توجیه مدت‌زمان کمی که صرف این حجم بالای دستوری‌شدگی «ب» شده‌است، دشوار خواهد بود (زیرا براساس الگوهای دستوری-شدگی، رسیدن به چنین سطحی مستلزم قرن‌ها فرصت است)، و ثانیاً با این فرض، ارتباط نقش دستوری مورد بحث با نقش التزامی و امری «ب» قطع می‌شود و شروع مجدد فرایند دستوری-شدگی «ب» در نقش مورد بحث، نیازمند توجیه نظری خواهد بود (به بیان دیگر، سیر دستوری‌شدگی همزمان آن در هر سه نقش، واقعیتی است که در قرون متقدم در جریان بوده، ولی به‌کارگیری نشانه تثبیت‌شده التزامی-امری برای نقش نمود کامل، پدیده‌ای است که باید توجیه نظری شود).

علاوه بر توجیه برون‌زبانی فوق برای علت افول «ب» (تأثیرپذیری از گونه‌های زبانی فاقد آن)، یک توجیه درون‌زبانی هم برای افول آن ارائه شده‌است: ویندفور (۱۹۷۹: ۹۵) از بار (در آندریاس، ۱۹۳۹) نقل کرده که «از دوره فارسی میانه نقش اولیه ب نشان‌گذاری [دیرشی] بود؛ و بعدها که صورت‌های [دیرشی] با عنصر جدیدتر همی نشان‌گذاری شدند، ب حشو تلقی شد». با این حال، چنین اتفاقی در بسیاری از گونه‌های زبانی ایرانی رخ نداده و «می» و «ب» هر دو در صورت‌های زمان گذشته حضور دارند.

در مجموع به استناد بحث‌های فوق، از دید نگارنده منطقی‌تر است که دستوری‌شدگی «ب» در فارسی نو و زبان‌ها و گونه‌های ایرانی دیگر را پدیده‌ای واحد تلقی کنیم که در دستورهای ایرانی نو غربی رخ داده‌است. پیامد این تلقی یکپارچه از پدیده مذکور، این خواهد بود که «ب» را در فارسی قدیم نیز نشانه نمود کامل بدانیم. این تلقی، همسو با مطالعات گویش‌شناسی متعددی است که به ایفای نقش نمودی «ب» در گونه‌های ایرانی کنونی تصریح کرده‌اند. استیلو (۱۳۹۵)، اسماعیلی (۱۳۹۰)، پورهادی (۱۳۹۷) و دبیرمقدم (۱۳۹۲) همگی اصطلاح «پیشوند نمود کامل» را به‌تنهایی یا در کنار اصطلاحات دیگر به کار برده‌اند؛ رزاقی (۱۳۹۵) از اصطلاح «پیشوند نمود تام» استفاده کرده؛ و سبزعلی‌پور (۱۳۸۹) آن را «پیشوند نمود» نامیده‌است.

با این حال، با توجه به مباحث بخش (۲) این گزینه نظری نیز وجود دارد که «ب» در فارسی قدیم، نشانه نمود تکمیلی تلقی شود که بعدها در فارسی نوشتاری/معیار ناپدید شده و در گونه‌های ایرانی دیگر به نشانه نمود کامل تبدیل شده‌است. نگارنده اشاره‌ای به چنین مسیری از تحول زبانی (تبدیل نشانه نمود تکمیلی به نشانه نمود کامل) در مطالعات نظری مشاهده نکرده و در پژوهش‌های زبان فارسی هم کسی چنین نقشی را به «ب» نسبت نداده‌است، ولی این

گزینه نظری اصولاً قرابت زیادی با تلقی «ب» به‌عنوان نشانه تأکید دارد. از دید نگارنده، چنین تحلیلی از «ب» منتفی نیست، ولی اثبات آن نیازمند استدلال‌های نظریه‌بنیاد است و دلایل موجود در آثار معتقدان به نقش تأکیدی محض، برای قائل شدن به نقش نمود تکمیلی کافی نیست. با این حال می‌توان پذیرفت که در شرایط وجود تناوب (امکان ظهور اختیاری یک نشانه)، حضور نشانه همواره دارای تأکید بیشتری نسبت به غیاب آن است.

۶- نتیجه‌گیری

نخستین هدف‌گذاری این پژوهش، نشان دادن ابعاد کاربرد «ب» با فعل گذشته دارای نمود کامل با تکیه بر نمونه‌گیری آماری از ۵۵ متن فارسی نو از قرن ۴ تا ۱۴ بوده‌است. هدف دوم نیز ارائه تصویری از کاربرد همین عنصر در همین جایگاه در گونه‌های زبانی ایرانی نو غربی بوده‌است. مقایسه نتایج این دو تلاش نشان می‌دهد که در مقطعی از فارسی نو (قرن ۴ تا ۷) «ب» به سطح قابل توجهی از دستوری‌شدگی دست یافته و سپس طی دو یا سه قرن به تدریج ناپدید شده‌است؛ و در قرن کنونی سطح بسیار بالایی از دستوری‌شدگی همین نشانه در طیف وسیعی از گونه‌های زبانی ایرانی دیده می‌شود. از دید نگارنده، منطقی‌ترین تبیین برای این دو پدیده به‌ظاهر ناهمسو، این است که از همان ابتدای دوره نو (و حتی شاید از دوره میانه) دستوری‌شدگی «ب» برای نقش نمود کامل آغاز شده، ولی فارسی نوشتاری/معیار، تحت تأثیر عواملی برون‌زبانی یا درون‌زبانی، این روند را به تدریج متوقف کرده و تعدادی از زبان‌ها و گونه‌های ایرانی، روند را ادامه داده‌اند و به تدریج به سطح کنونی رسیده‌اند.

پی‌نوشت

۱. completed event؛ رویدادی است که فرایند وقوع آن تکمیل شده (یعنی به‌طور کامل وقوع یافته) و کل رویداد برای سخنگو/گزارشگر، قابل رؤیت است.
۲. perfective aspect؛ این مفهوم را نباید با اصطلاح «تام» (perfect) که بین دو نقطه در محور زمان ارتباط برقرار می‌کند و در دستوره‌های فارسی با «ماضی نقلی» و «ماضی بعید» منطبق است، خلط کرد (نک. توضیحات ولوپیلای، ۲۰۱۲: ۲۱۰).
۳. مقید (bound)؛ در پیوستار آزاد-مقید بودن تکواژ، واژه‌بست‌ها مقیدتر از واژه‌های آزاد (free words) هستند و وندها از واژه‌بست‌ها مقیدترند.

۴. zero morpheme؛ «تکواژی انتزاعی که نمود صوری (آوایی یا خطی) ندارد و نبود آن، خود، معنادار تلقی می‌شود» (شقایق، ۱۳۹۴: ۵۳)، مانند شناسه سوم‌شخص مفرد زمان گذشته (رفت+Ø).
۵. خوانش عادت‌ی (habitual) برای بیان تکرار وقوع رویدادی در گذشته یا حال، طبق عادت، به‌کار می‌رود؛ مانند جملات (۲الف) و (۲ب).
۶. خوانش استمراری/مستمر (progressive) بیان می‌کند که رویدادی در حال وقوع است؛ مانند جمله (۲پ).
۷. به‌ترتیب، مانند فعل دوم در جمله ۱الف؛ مثال‌های احمدی گیوی، ۱۳۸۰: ۲۶۷ از «کاربرد ماضی ساده به‌جای ماضی استمراری»؛ و مثال‌های متعدد «مضارع اخباری ساده» در همان: ۵۳۱-۵۳۲.
۸. مانند مشکور، ۱۳۶۳: ۹۹-۱۰۰؛ شریعت، ۱۳۶۴: ۱۴۶؛ فرشیدورد، ۱۳۸۷: ۱۵۶ که فاقد نقش‌بودن را هم برای بعضی نمونه‌ها مطرح کرده؛ احمدی گیوی، ۱۳۸۰: ۱۶۴ که گفته: «نه همه‌جا نقش زینت دارد و نه نقش تأکید»؛ و البته اثر قدیمی بهار، ۱۳۲۱/۱۳۷۳: ج ۱/۳۳۳.
۷. * به معنی آن است که آمار آن استخراج نشده‌است.

منابع

- آقاگل‌زاده، ف. ۱۳۹۴. *زبان مازندرانی (طبری) توصیف زبان‌شناختی (تحقیق میدانی-اطلس زبانی)*، تهران: دانشگاه تربیت مدرس.
- آموزگار، ژ. و ا. تفضلی. ۱۳۷۳. *زبان پهلوی: ادبیات و دستور آن*، تهران: معین.
- احمدی گیوی، ح. ۱۳۸۰. *دستور تاریخی فعل*، تهران: قطره.
- استیلو، د. ل. ۱۳۹۵. *حکایت‌های عامیانه وفسی (پیکره، دستور و آوانگاشت)*، ترجمه م. میردهقان و س. ر. یوسفی، تهران: آوای خاور.
- اسماعیلی، م. م. ۱۳۹۰. *گنجینه گویش‌های ایرانی (استان اصفهان ۱)*، تهران: فرهنگستان زبان و ادب فارسی.
- امانی، ع. ۱۳۹۴. *گویش گیلکی رودسر (آواشناسی، صرف، نحو، واژه‌نامه)*، تهران: کویر.
- بهار، م. ت. ۱۳۷۳/۱۳۲۱. *سبک‌شناسی یا تاریخ تطور نثر فارسی*، تهران: امیرکبیر.
- پورهادی، م. ۱۳۹۷. *زبان گیلکی*، رشت: فرهنگ ایلیا.
- خیامپور، ع. ۱۳۷۵/۱۳۳۳. *دستور زبان فارسی*، تهران: کتابفروشی تهران.
- دبیرمقدم، م. ۱۳۹۲. *رده‌شناسی زبان‌های ایرانی*، تهران: سمت.
- دپهیم، گ. ۱۳۸۴. *بررسی خرده‌گویش‌های منطقه قصران به انضمام واژه‌نامه قصرانی*، تهران: فرهنگستان زبان و ادب فارسی.

- راستار گویوا، و. س. ۱۳۷۹. *دستور زبان فارسی میانه*، ترجمه و. شادان، تهران: انجمن آثار و مفاخر فرهنگی.
- رحمانی، ر. ۱۳۹۷. *نشر گفتاری تاجیکان بخارا (افسانه‌ها، قصه‌ها، روایت‌ها)*، تهران: فرهنگستان زبان و ادب فارسی.
- رزاقی، ط. ۱۳۹۵. *گنجینه گویش‌های ایرانی (استان اصفهان ۳)*، تهران: فرهنگستان زبان و ادب فارسی.
- رضایتی کیشه‌خاله، م. و م. دیان. ۱۳۸۸. «فعل‌های پیشوندی در آثار منثور فارسی از آغاز تا پایان قرن پنجم»، *دستور*، ۵: ۲۷-۵۰.
- روبینچیک، ی. آ. ۱۳۹۱. *دستور زبان ادبی معاصر فارسی*، ترجمه م. شفقی، تهران: پژوهشگاه علوم انسانی.
- زوندرمان، و. ۱۳۸۲. «فارسی میانه». *راهنمای زبان‌های ایرانی*. ج ۱. ویراسته ر. اشمیت، ترجمه آ. بختیاری و همکاران، زیر نظر ح. رضائی باغبیدی، تهران: ققنوس. ۲۲۳-۲۶۰.
- سبزی‌پور، ج. ۱۳۸۹. *زبان تاتی (توصیف گویش تاتی رودبار)*، رشت: فرهنگ ایلیا.
- شریعت، م. ج. ۱۳۶۴. *دستور زبان فارسی*، تهران: اساطیر.
- شقایق، و. ۱۳۹۴. *فرهنگ توصیفی صرف*، تهران: علمی.
- شکری، گ. ۱۳۷۴. *گویش ساری (مازندرانی)*، تهران: پژوهشگاه علوم انسانی.
- صدیقیان، م. ۱۳۸۳. *ویژگی‌های نحوی زبان فارسی در نشر قرن پنجم و ششم هجری*، تهران: فرهنگستان زبان و ادب فارسی.
- علمداری، م. ۱۳۸۴. *گویش دماوندی*، تهران: پژوهشگاه علوم انسانی.
- فتحی بروجنی، ش. ۱۳۹۲. *گویش میمه‌ای*، تهران: پژوهشگاه علوم انسانی.
- فرشیدورد، خ. ۱۳۸۷. *دستور مختصر تاریخی زبان فارسی*، تهران: زوآر.
- فکرت، م. آ. ۱۳۷۶. *فارسی هروی: زبان گفتاری هرات*، مشهد: دانشگاه فردوسی.
- قریب، ع. و همکاران. ۱۳۷۳/۱۳۲۷. *دستور زبان فارسی (پنج استاد)*، تهران: جهان دانش.
- کریستن‌سن، آ. ۱۳۸۹. *گویش سمنان: پژوهشی درباره دستور زبان سمنانی به همراه واژه‌نامه و چند متن و نگاهی به لهجه‌های سنگسر و لاسگرد*، ترجمه ا. ابراهیمیان، سمنان: دانشگاه سمنان.
- کلباسی، ا. ۱۳۷۴. *فارسی ایران و تاجیکستان (یک بررسی مقابله‌ای)*، تهران: وزارت امور خارجه.
- کلباسی، ا. ۱۳۸۸. *فرهنگ توصیفی گونه‌های زبانی ایران*، تهران: پژوهشگاه علوم انسانی.
- لازار، ژ. ۱۳۸۴. *دستور زبان فارسی معاصر*، ترجمه م. بحرینی، تهران: هرمس.
- ماهوتیان، ش. ۱۳۷۸. *دستور زبان فارسی از دیدگاه رده‌شناسی*، ترجمه م. سمائی، تهران: نشر مرکز.
- محمدی خمک، ج. ۱۳۷۹. *واژه‌نامه سکزی (فرهنگ لغات سیستانی)*، تهران: سروش.

- مشکور، م. ج. ۱۳۶۳. *دستورنامه در صرف و نحو زبان پارسی، تهران: شرق.*
- مفیدی، ر. ۱۳۹۵. «شکل‌گیری ساخت‌واژه نمود و وجه در فارسی نو»، *دستور*، ۱۲: ۳-۶۸.
- مفیدی، ر. ۱۳۹۹. «شواهدی آماری از نقش‌های وجهی ب در فارسی نو: مطالعه‌ای در زمانی»، *جستارهای زبانی*، ۶۰: ۴۸۱-۵۱۴.
- ناتل خانلری، پ. ۱۳۶۵. *تاریخ زبان فارسی، تهران: فردوس.*
- نغزگوی کهن، م. ۱۳۹۲. «تغییرات نقشی ب در فارسی نو از منظر دستوری‌شدگی»، *مجموعه مقالات نخستین همایش ملی بررسی واژه‌بست در زبان‌های ایرانی، تهران: نویسه*، ۳۷-۵۹.
- یمین، م. ح. ۱۳۹۳. *دستور معاصر زبان پارسی دری، کابل: میوند.*
- یوانسیان، یو. آ. ۱۳۷۷. «جایگاه گویش هراتی در میان گویش‌های گروه زبانی فارسی دری»، *ترجمه ح. مصطفوی گرو، نامه فرهنگستان*، ۱۶: ۱۴۰-۱۶۰.
- Andreas, F. C. 1939. *Iranische Dialektaufzeichnungen aus dem Nachlass von F. C. Andreas*, zusammen mit K. Barr und W. Henning bearbeitet und herausgegeben von A. Christensen (=Gött-A, 3. Folge, nr. 11).
- Brunner, C. J. 1977. *A Syntax of Western Middle Iranian*, Delmar, New York: Caravan Books.
- Bybee, J. et al. 1994. *The Evolution of Grammar: Tense, Aspect, and Modality in the Languages of the World*, Chicago/London: The University of Chicago Press.
- Comrie, B. 1976. *Aspect*, Cambridge: University Press Cambridge.
- Darzi, A. and S. Kwak. 2015. "Syntax and semantics of subjunctive clauses in Persian", *Lingua*, 153:1-13.
- Dahl, Ö. 1985. *Tense and Aspect Systems*, New York: Basil Blackwell.
- Dahl, Ö. and V. Velupillai. 2013. "Perfective/Imperfective Aspect", in Dryer, M. S. and M. Haspelmath (eds), *The World Atlas of Language Structures Online*, Leipzig: Max Planck Institute for Evolutionary Anthropology. <http://wals.info/chapter/65>.
- Entezar, E. M. 2010. *Dari Grammar and Phrase Book*, USA: Xlibris.
- Glassman, E. H. 2000. *Conversational Dari: An Introductory Course in the Farsi (Persian) of Afghanistan*, Peshawar: International Assistance Mission. 5th ed.
- MacKinnon, C. 1977. "The New Persian preverb *bi-*", *Journal of the American Oriental Society*, 97/1: 8-26.
- Olson, R. B. 1994. *A Basic Course in Tajik (Grammar and Workbook)*. <http://talktajiktoday.com/documents/ABasicCourseInTajik.pdf>
- Taleghani, A. H. 2008. *Modality, Aspect and Negation in Persian*, United Kingdom: John Benjamins Publishing Company.
- Traugott, E. C., and R. B. Dasher. 2001. *Regularity in Semantic Change*, Cambridge: University Press Cambridge.
- Velupillai, V. 2012. *An Introduction to Linguistic Typology*, Amsterdam/Philadelphia: John Benjamins Publishing Company.
- Windfuhr, G. 1979. *Persian Grammar: History and State of its Study*, The Hague: Mouton Publishers.
- Windfuhr, G. (ed). 2009. *The Iranian Languages*, London/New York: Routledge.

The Beginning Stages of a Perfective Aspect Marker Development in a Period of New Persian: An Approach from Current Linguistic Atlas to the Historical Atlas

Roohollah Mofidi¹

Received: 2020/06/13

Accepted: 2020/10/14

Abstract

The article tries to make a link between grammatical function of the prefix *be-* with past verbs in the current atlas of New West Iranian and the historical atlas of New Persian, and to interpret this marker's historical statistics with respect to its behavior in today's Iranian varieties. In the historical sampling of this research, 22% of past verbs of simple morphological structure (non-prefixed and non-complex) in 4th to 7th centuries had the prefix *be-*, but in the following centuries, its frequency decreased gradually, and eventually it disappeared. On the other hand, in the contemporary century, a very high level of grammaticalization of *be-* in the same position is observed in a wide variety of Iranian languages and dialects. The author looks at these two phenomena (the historical behavior of *be-* and its today's behavior) in the same line, and believes that there has been a single path of grammaticalization of *be-* in progress in New West Iranian languages, but the written/standard variety of New Persian stopped this process for some external or internal reasons (contact with varieties without *be-*, and development of *mi-* as imperfective marker, respectively), while the process continued in some Iranian varieties to the current level.

Keywords: Grammaticalization, Linguistic atlas, New Persian, New West Iranian varieties, Perfective aspect

1. Introduction

This paper attempts to make a link between the grammatical function of the prefix *be-* with past tense verbs in the current atlas of New West Iranian and the historical atlas of New Persian, and to interpret the marker's statistical behavior in old texts with respect to its behavior in

1. Assistant professor of linguistics, Imam Khomeini International University, Qazvin, Iran.

*Email: mofidi@hum.ikiu.ac.ir

today's Iranian varieties. The issue of the grammatical function of *be-* in this position has always been controversial, and grammarians and linguists have proposed functions such as decorative, redundant, emphatic, and perfective aspect for it. With a statistical approach, this research is concerned with this controversial issue, considering the status of perfective aspect marker in the current linguistic atlas (of West Iranian varieties), suggesting the hypothesis that the grammaticalization of *be-* as the perfective aspect marker had begun in some regions in the historical linguistic atlas.

2. Theoretical Framework

A common phenomenon in grammars is the grammaticalization of the speaker's viewpoint towards the event: seeing it as a whole completed event, or looking from inside as an uncompleted one. This opposition, called perfective and imperfective aspect, respectively, is the main distinction in the grammatical aspect domain. In simpler words, the grammatical category of aspect is the result of grammaticalization of the speaker's viewpoint. In this domain, there may be a grammaticalized morpheme for each opposition (perfective and imperfective); or just marking one the oppositions overtly, with no marker for the other one.

3. Methodology

The historical corpus of this research includes 77 thousand verbs, extracted from 55 texts from 10th to 20th centuries. To this aim, five texts from each century were selected, and then, two pieces of each text were taken randomly as the sampled data, each one including 700 verbs (1400 verbs from each text, altogether).

4. Results & Discussion

According to the statistics, *be-* in the grammatical function under discussion generally appears with positive verbs of simple structure (non-prefixed and non-complex), and its highest rate of usage is in 10th and 11th centuries. In these two centuries, on average, out of every four simple verbs in perfective aspect, one verb (and a bit more) takes *be-* (26.7%). In 12th and 13th centuries, the frequency of *be-* shows decrease (19%), and then, in the 14th, the statistics is reduced to less than half (8.1%), gradually disappearing in the following centuries. Furthermore, in 10th to 13th centuries, there are 17 texts from various geographical regions, having a rate higher than 10%, which shows that *be-* was being used in all centers of text production in the cultural territory of Persian. Also, the number of

verbs with *be-* in the whole period (142 verbs, non-repeatedly) shows its high productivity, hence its inflectional nature, rejecting the derivational function hypothesis.

On the other side, according to several researches in dialectology, a very high level of grammaticalization of *be-* in the same position has been reported in a wide range of Iranian varieties. At least in Mazandarani, Gilaki, Tati, Khorasani, Central Iranian, and Talishi, there are several language varieties with this marker in the same position, and in many of them, *be-* is nearly fully-productive with simple verbs. Furthermore, complex predicates and some past forms (present perfect, past perfect, and past subjunctive) are used with *be-* in some Iranian varieties.

If we suppose that in early centuries the grammaticalization process of *be-* was in progress in some regions of the geography of Iranian languages, then, it may be hypothesized that since 14th century the production of Persian texts and the standardization of written language was affected by the varieties which lacked this function of *be-*, and this function was stopped gradually, but the varieties which had the marker (previously having more influence on the production of Persian texts) continued grammaticalizing it to the current level. By contrast, if we suppose that the grammaticalization of *be-* was only going on in New Persian, and after being stopped, it started again in some regions of the geography of Iranian languages, then, firstly, it would be difficult to account for the relatively short time spent for such a high level of grammaticalization of *be-* in today's varieties, and secondly, on this assumption, the connection between perfective function and subjunctive-imperative function would be broken off, and restarting grammaticalization for perfective aspect would require theoretical justification.

The author believes that it is more plausible to consider the grammaticalization of *be-* in the grammars of West Iranian languages as a single phenomenon. In other words, there has been a single path of grammaticalization of *be-* (for perfective aspect) in progress in New West Iranian languages which was gradually stopped in New Persian since 14th century, and was continued in some Iranian varieties. The consequence of such an integrated approach to the phenomenon will be that we can also consider *be-* in Classical Persian as a perfective marker.

5. Conclusions & Suggestions

The statistics of this research show that 22% of simple perfective verbs in 10th to 13th centuries had *be-*. On the other hand, now, a very high level of

grammaticalization of *be-* in the same position is observed in a wide range of Iranian varieties. The author believes that the most plausible explanation for these two linguistic phenomena (historical behavior of *be-* and its today's behavior) is that the grammaticalization of *be-* for perfective aspect marking began since Early New Persian period (or possibly even Middle period), but Persian stopped this process gradually for some external reasons (contact with varieties without *be-*) or internal reasons (establishment of *mi-* as imperfective marker), while the process continued in some Iranian varieties to the current level.

Select Bibliography

- Brunner, C. J. 1977. *A syntax of Western Middle Iranian*. Delmar, New York: Caravan Books.
- Bybee, J. et al. 1994. *The evolution of grammar: Tense, aspect, and modality in the languages of the world*. Chicago/London: The University of Chicago Press.
- Dahl, Ö. & Velupillai, V. 2013. Perfective/imperfective aspect, in Dryer, M. S. & Haspelmath, M. (eds), *The world atlas of language structures online*. Leipzig: Max Planck Institute for Evolutionary Anthropology. <http://wals.info/chapter/65>.
- Dahl, Ö. 1985. *Tense and aspect systems*. New York: Basil Blackwell.
- Kalbasi, I. 2009. *A descriptive dictionary of linguistic varieties in Iran*. Tehran: Institute for Humanities. [In Persian].
- MacKinnon, C. 1977. The New Persian preverb *bi-*. *Journal of the American Oriental Society*, 97(1), 8-26.
- Mofidi, R. 2017. The development of aspect and mood morphology in New Persian. *Grammar (Journal of the Academy of Persian Language & Literature)*, 12, 3-68. [In Persian].
- Traugott, E. C. & Dasher, R. B. 2001. *Regularity in semantic change*. Cambridge: University Press Cambridge.
- Windfuhr, G. (ed). 2009. *The Iranian languages*. London/New York: Routledge.
- Windfuhr, G. 1979. *Persian grammar: History and state of its study*. The Hague: Mouton Publishers.