

## تحلیل جریان فضایی در سطح ناحیه با تاکید بر پیوستگی روستایی - شهری

(مطالعه موردی: ناحیه دالاهو، استان کرمانشاه)

عباس سعیدی<sup>۱</sup>، بیژن رحمانی<sup>۲</sup>، بهرام فتحی<sup>۳\*</sup>

۱-استاد (بازنشسته) گروه جغرافیای انسانی و آمایش، دانشگاه شهید بهشتی، تهران، ایران

۲-دانشیار گروه جغرافیای انسانی و آمایش، دانشگاه شهید بهشتی، تهران، ایران

۳-دانشجوی دکتری جغرافیا و برنامه‌ریزی روستایی، جغرافیای انسانی و آمایش، دانشگاه شهید بهشتی،

تهران، ایران

[aradfathi1355@yahoo.com](mailto:aradfathi1355@yahoo.com)

تاریخ پذیرش: ۱۴۰۰/۰۵/۱۱

تاریخ دریافت: ۱۴۰۰/۰۴/۱۳

### چکیده

پیوندهای روستایی - شهری حاصل از جریان های فضایی در سطوح مختلف محلی، ناحیه ای و ملی با تاکید بر نقش و کارکرد شهرها و روستاهای درون هر ناحیه ضمن ایجاد توازن و توسعه یکپارچه، بر کلیه ابعاد فضایی سکونتگاههای روستایی - شهری تاثیرگذار است این پژوهش برآن است که به روش توصیفی - تحلیلی بر مبنای داده های میدانی (استفاده از ابزار پرسشنامه) و اسنادی، تعاملات بین کانونهای روستا - شهری در سطح ناحیه دالاهو که به وسیله جریان های گوناگون جمعیتی، کالا و خدمات، محصولات کشاورزی و غیر کشاورزی، سرمایه و اطلاعات و... تحقق پذیرفته را با رویکرد منطقه ای مورد تجزیه و تحلیل قرار دهد. جامعه آماری این پژوهش ۱۳۹ سکونتگاه روستایی دارای سکنه و سه نقطه شهری با ۱۰۲۶۶ خانوار و بالغ بر ۳۵۹۸۷ نفر جمعیت در مساحتی در حدود ۱۹۱ کیلومتر مربع در غرب استان کرمانشاه است که حجم روستاهای نمونه ۱۵ مورد انتخاب شده و سپس برای تحلیل از نرم افزار *Nodeexl* و *Spss* و برای نقشه ها از *GIS* استفاده گردیده است. نتایج پژوهش نشان می دهد که مجموع ساختارهای محیطی - اکولوژیکی (توپوگرافی، منابع آب، خاک و...) و انسان ساخت (خدمات، راه ارتباطی و...) موجب شکل گیری عرصه های متفاوتی شده و پیامد آن شکل گیری نابرابری فضایی در سطح محدوده مورد مطالعه، ناکافی بودن نقش شهرها و روستاهای مرکزی در خدمات رسانی به سکونتگاههای پیرامونی و نداشتن نقش مکمل و عدم شکل گیری روابط و پیوستگیهای درخور توجه روستایی - شهری در سطح محدوده مورد مطالعه گردیده است و نقاط شهری گهواره و کزند به دلیل داشتن منابع و اعتبارات، به عنوان مراکز قطب و به عبارتی نقاط بالادست معرفی شده اند و به عنوان مراکز کلیدی در سطح ناحیه دالاهو محسوب می شوند. همچنین سکونتگاههای روستایی که دارای مراکز بهداشتی - درمانی و یا مراکز آموزشی مقاطع بالاتر (متوسطه) هستند در مرکزیت خوشه های ارائه خدمات به پیرامون خود قرار دارند.

کلیدواژه ها: جریان های فضایی، ساختار فضایی، پیوستگی روستایی - شهری، ناحیه دالاهو

## مقدمه و طرح مساله

آنچه امروز ذهن اندیشمندان و تصمیم سازان توسعه روستایی - شهری را به خود جلب نموده، این واقعیت است که جوامع روستایی - شهری در تنوع پذیری الگوهای فعالیت و جابه جایی افراد، خانوارها و نهادها و به طور کلی در حجم روزافزون جریان اطلاعات، سرمایه، نوآوری و... در چارچوب مکانی - فضایی دارای پیچیدگی هایی شده است که این فرایند به برپایی شبکه های فضایی<sup>۱</sup> می انجامد که در آن همه پدیده های جغرافیایی اعم از طبیعی - اکولوژیک و یا اجتماعی - اقتصادی در غالب یک نظام فضایی و بصورت نظاموار عمل می کنند (سعیدی، ۱۳۸۴: ۸۳) که هر کدام از آنها دارای ساختارها و کارکردهای خاص خود می باشند (سعیدی، ۱۳۹۰: ۵) که شناخت این مفاهیم و به کارگیری آن ها در هر گونه تصمیم سازی و اقدام فضایی، بستری مناسب برای دستیابی به اهداف تعالی شان انسانی را فراهم می آورد (سعیدی، ۱۳۸۹: ۵) از این رو، نظام فضایی با تاکید بر عنصر اصلی تحول در فضا، قابلیت های محیط فرهنگی (به مفهوم عام) و عوامل و نیروهای مادی و معنوی در مقیاس (در سطح جهانی، ملی، منطقه ای و حتی محلی) در قالب زنجیره ای از تعامل عوامل و نیروها مورد بررسی قرار می گیرد (سعیدی، عباس، ۱۳۸۹: ۱۱ - ۵). آشکار است که تأکید بر یکپارچگی نگرش توأمان به مقوله روستا و شهر در این مقاله به معنای یکسان شمردن دو وضعیت روستا و شهر نیست، بلکه پافشاری بر این واقعیت است که در عرصه های فضایی تعامل شهر و روستا و پیوندهای متصور میان آنها (سعیدی، ۱۳۸۲، ۱۳۸۵)؛ داگلاس (۱۹۹۸)؛ تاکولی (۲۰۰۴) در هرگونه ارزیابی برنامه ریزی فضایی نمی تواند نادیده انگاشته شود.

اهمیت توجه به مناسبات شهر و روستا تا بدانجاست که بسیاری معتقدند، برای فهم و تعدیل پویایی جریان فقر، به ویژه در کشورهای در حال توسعه که در معرض شهرنشینی شتابان قرار دارند، تنها در قالب تأکید بر نحوه و دامنه روابط متقابل و تعامل میان عرصه های روستایی و شهری قابل فهم و چاره جویی است (سعیدی، عباس؛ ۱۳۷۷، ۱۳۷۸، ۱۳۸۸، ۱۳۸۹، ۱۳۹۱) در نظام های مکانی - فضایی نحوه ادراک ساخت ها به روابط و مناسبات اجتماعی و فرهنگی افراد و گروهها و نحوه بهره گیری از آنها نیز به دامنه آگاهی آنها بستگی دارد و بر این اساس فضاهای گوناگونی متجلی می شود که همه فضاها علاوه بر اینکه دارای پیوستگی درونی اجزاء می باشند و همواره با نظام های دیگر در تعامل هستند (سعیدی، ۱۳۹۳: ۵) و (Tacoli, 2010: 68) و این نظام های مکانی - فضایی متاثر از دو دسته عوامل و نیروهای درونی و بیرونی هستند که در محیط خود و در تعاملی پیچیده و چند بعدی بین اجزاء گوناگون محیطی - اکولوژیک و اجتماعی - اقتصادی قرار دارد که در نتیجه آن با نوعی پویایی در گذر زمان تغییر می پذیرد (سعیدی، ۱۳۹۰، ۱۳۹۱: ۲۵). بر این مبنا دیدگاه پویا ساختاری - کارکردی آقای دکتر عباس سعیدی بر این فرض استوار است که میان ساختارها و کارکرد تمام پدیده های جغرافیایی (همچون شهر، روستا، مناطق و نواحی) نوعی پیوند تنگاتنگ و غیر قابل انکار برقرار است (سعیدی، ۱۳۹۰: ۱۴) که بر این اساس برای آنکه توزیع آینده فعالیت ها در فضاها تحت تاثیر قرار دهند با برنامه ریزی و

<sup>1</sup>. Spatial Networks

با هدف ایجاد سازماندهی منطقی تر کاربری های ارضی سرزمین و پیوند این کاربریها در جهت اینکه تقاضا برای توسعه با نیاز به محیط و دستیابی به اهداف اجتماعی- اقتصادی تعادل بخشد صورت می گیرد (سعیدی و همکاران، ۱۳۹۶: ۴۵) و این امر برای هماهنگ کردن تاثیرات فضایی سایر سیاست های بخشی به منظور دستیابی به توزیع مساوی و عادلانه توسعه اقتصادی بین مناطق است و با توجه به اینکه نیازهای جوامع و گروههای انسانی به واسطه پویای ذاتی خود، دائما در حال تغییر و دگرگونی هستند، ساختار فضایی مناطق به تبع آن، در طول زمان تحول می پذیرند و در این راستا رویکردها و نگاهها به برنامه ریزی نیز پیوسته در حال تغییر هستند و زمینه سازی برای رشد و توسعه هماهنگ و ارتقاء سطح آگاهیها و ترغیب مشارکتی مردمی، توزیع متناسب امکانات و تسهیلات به منظور دستیابی به عدالت اجتماعی از جمله مباحث مطرح در برنامه ریزی فضایی و در راستای توسعه نواحی در سطوح مختلف می باشد (سعیدی، ۱۳۹۰: ۷۶).

در ناحیه دالاهو، ویژگیهای ساختاری- کارکردی سکونتگاههای روستایی آن، نظیر تعداد و پراکندگی، کوچکی و فعالیتهای مبتنی بر زراعت و دامداری و دامنه روابط عملکردی بر مبنای دسترسی به منابع آب و اراضی حاصلخیز و اقلیم مناسب شکل گرفته است. که بر این مبنای محصول نخود آن در استان کرمانشاه و حتی غرب کشور مرغوب ترین بوده است و همچنین از مناطق گندم خیز کشور محسوب می شود و روغن حیوانی این منطقه از نظر مرغوبیت دارای برند جهانی است. ناحیه مورد مطالعه تا سال ۱۳۸۴ جزء یکی از بخش های شهرستان اسلام آباد غرب بوده و از همان سال به عنوان شهرستانی مجزا به نام دالاهو و به مرکزیت شهر کرد غرب مطرح گردید. اما به دلیل سیاست های دهه های پیشین، نبود دیدگاه سیستمی در نظام برنامه ریزی کشور و فراموش شدن رشد و توسعه مناطق روستایی، روند روزافزون مهاجرت سبب تغییر جریانهای فضایی (مردم، سرمایه) از روستا به و بالعکس و متعاقب آن سازمان فضایی را تحت تاثیر قرار داده است به نحوی که نقاط شهری ناحیه (کرد، گهواره و ریجاب) به دلیل نبود واحدهای صنعتی و کارگاهی، فقدان امکانات زیرساختهای لازم، نبود مراکز عمده فروشی و همچنین نبود مرکز خرید و فروش محصولات کشاورزی و غیر کشاورزی نتوانسته است موجب شکل گیری روابط و مناسبات سازنده بین سکونتگاههای روسای و نقاط شهری در سطح محدوده مورد مطالعه گردد.

هدف پژوهش حاضر، تعیین جریانهای فضایی، که عامل تعیین کننده در شکل پذیری و تحول سازمان فضایی است با رویکرد منطقه ای در محدوده مورد مطالعه است. بر این اساس سوال کلیدی مطرح می گردد که جریان های فضایی متاثر از ساختار فضایی، چه نقشی در پیوستگی های روستایی- شهری در ناحیه دالاهو دارند؟

### مبانی نظری و پیشینه پژوهش

هر چند روابط و تعاملات و پیوستگی روستایی- شهری را نمی توان به سادگی و بر اساس الگوهای نظری موجود از پیش تعیین شده تبیین و تفسیر نمود، اما آگاهی از بنیان های نظری و الگوهای موجود در زمینه ساختار فضایی و روابط و مناسبات روستایی- شهری می تواند یاریگر محقق در درک بهتر موضوع مورد پژوهش باشد. نظام مجموعه ای از ساخت ها، روندها و فعالیت های مرتبط و هم پیوند با تشکیل کلیتی

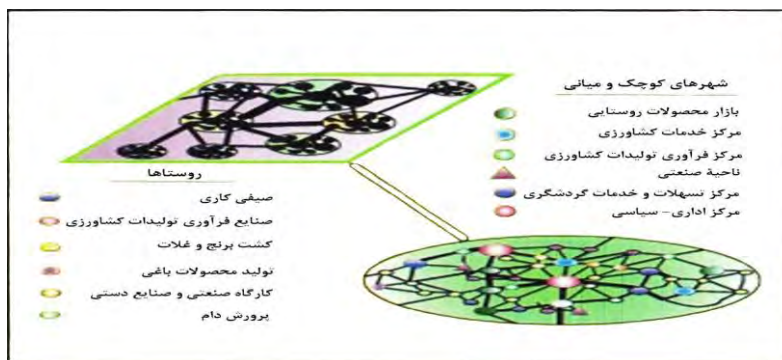
یکپارچه، دسته‌ای از روابط و کارکردها را امکان‌پذیر می‌سازد (سعیدی، ۱۳۹۱: ۱۲) بر این اساس، پدیده‌های جغرافیایی اعم از طبیعی - اکولوژیک و یا اجتماعی - اقتصادی، حاوی خصلت و قانونمندیهای نظام‌ها هستند و از این رو نظام‌واره عمل می‌کنند (سعیدی، ۱۳۹۳: ۴). که در نظام ارتباط و بستگی اجزاء امری ناگزیر است و همچنین از مهمترین عناصر تشکیل‌دهنده هر نظام، ساختار و کارکرد آن است که شامل مجموعه فعالیتها و روابط حاکم بر آنهاست (سعیدی، ۱۳۹۰، ۱۳۹۱، ۱۳۹۲: ۱۷). نظریه‌های مرتبط با ساختار فضایی و تعادل فضایی بیشتر با مسائل توسعه، عناصر و کارکردهای مکان‌ها مربوط هستند. این نظریه‌ها چگونگی ارتباط بهینه میان عوامل و الگوی مطلوب سازمان فضایی را توضیح می‌دهند و هدف نهایی آنها ایجاد سازمان فضایی مطلوب، متعادل و منظم با کارکرد و عملکرد مناسب و به لحاظ اقتصادی دارای کمترین هزینه ممکن است. که بخش عمده‌ای از این نظریه‌ها عبارتند از: نظریه مکان مرکزی والتر کریستالر، نظریه کشاورزی فون تانن، نظریه مکان صنعتی آلفرد وبر، نظریه آگوست لوش، نظریه مکان مرکزی گالپین، نظریه مرکز پیرامون، نظریه قطب رشد، نظریه آگروپلتن یا منظومه کشت شهری، نظریه زیست منطقه و توسعه پایدار. در ادامه مبحث، برخی از این نظریه‌ها توضیح داده شده است. الگوی قطب رشد را ابتدا پرو (۱۹۹۵) ارائه کرد در عین حال که وجوه تشابه زیادی با الگوی علیت‌های تجمعی دارد، جزئیات بیشتری را درباره مکانیسم رشد نامتوازن منطقه‌ای ارائه می‌کند (سعیدی، ۱۳۷۸: ۲۱۳). در واقع بر این استدلال است که می‌توان تولید را از طریق دستیابی به صرفه‌های تجمع که آن را اثر قطبی شدن<sup>۲</sup> و اثر انتشار تدریجی<sup>۳</sup> می‌نامند افزایش داد (هیلهورست، ۱۳۷۰: ۴۴) و (سعیدی، ۱۳۷۸: ۲۱۳) بر این اساس، تجمع زیرساخت‌ها و فعالیت‌های مولد در یک نقطه به گسترش آنها در عرصه‌ای وسیع ارجحیت دارد (پاپلی و رجبی، ۱۳۸۲: ۲۰۱) و (صرافی، ۱۳۷۷: ۱۰۹) و بر این مبنای رهیافت آگروپلتن (کشت شهری) برآمده از مدل مرکز پیرامون بود که مانع اصلی توسعه ناحیه را در زهکشی منابع به سوی خارج می‌دید. این رهیافت با توجه به منطق قطب رشد که حداقل تجمع را لازمه صرفه‌جویی‌ها و کارایی سرمایه‌گذاری می‌دانست به وجود آمد و برخاسته از انتقاد جانب دارانه شهری بود که فقدان قدرت سیاسی روستا را علت بنیادی عقب ماندگی اعلام می‌کرد و نیز تحت تأثیر مستقیم راهبرد نیاز پایه بود که رفع فقر و ایجاد اشتغال، خوداتکایی و تأمین نیازهای اساسی را محور قرار می‌داد (فریدمن و داگلاس، ۱۳۶۳: ۶۱-۵۹) به نقل از (آسایش، ۱۳۸۸: ۱۲).

و در این راستا، رویکرد شبکه منطقه‌ای در چارچوب برنامه ریزی فضایی بر این باور استوار است که حضور شهرها و روستاها در یک واحد توسعه منطقه‌ای، با تکیه بر پیوندهای روستایی شهری، می‌تواند از یکسو، از تنوع فعالیت‌های (اجتماعی - اقتصادی) و توانمندیهای مکمل موجود بین مراکز متنوع سکونتگاهی و از دیگرسو، از این فعالیتها بین هر مرکز سکونتگاهی و حوزه نفوذ بلافصل آن بهره‌مند گردد. در این چارچوب، روابط بین مراکز سکونتگاهی بیشتر افقی، مکمل و دوسویه خواهد بود (سعیدی، ۱۳۸۲: ۸۳)

<sup>1</sup>. Perroux

<sup>2</sup>. Polarization effect

<sup>3</sup>. Tricking down effect



شکل ۱. نمودار نظری شبکه منطقه ای و پیوندهای روستایی شهری منبع : (داگلاس، ۲۰۰۶)، (سعیدی؛ ۱۳۹۲)

بر این مبنا، داگلاس (۱۹۹۹م) اعتقاد دارد با ایجاد شبکه محلی از روستاها، شهرک ها و شهرها، توجه یکسانی به مسایل اجتماعی و اقتصادی (سرمایه) می گردد و زیربنای اجتماعی و اقتصادی است (نظیر) تامین آب لوله کشی شده، برق، سیستم جمع آوری و دفع فاضلاب، ایجاد مدرسه و خدمات بهداشتی مناسب و غیره) برای حفظ و ارتقاء رشد اقتصادی دارای اهمیت زیادی می باشد (سعیدی و تقی زاده، ۱۳۸۴، ۴۴-۴۵).

#### روش تحقیق

با توجه به مساله مورد بررسی نوع تحقیق بر اساس روش تحقیق از نوع توصیفی- تحلیلی و کاربردی است. جامعه آماری پژوهش ۱۳۹ سکونتگاه روستایی دارای سکنه با مجموع ۵۵۶۳ خانوار و ۲۰۶۶ نفر جمعیت و سه نقطه شهری با ۴۶۶۲ خانوار و ۱۵۷۵۵ جمعیت در ناحیه دالاهو است. ۱۵ روستا با استفاده از فرمول کوکران به عنوان روستاهای نمونه انتخاب شده است. جهت انتخاب روستاهای نمونه، کل روستاهای ناحیه به ۵ طبقه تقسیم و با استفاده از نمونه گیری احتمالی ساده و با توجه به فراوانی هر طبقه جمعیتی ۱۵ سکونتگاه روستایی به صورت تصادفی انتخاب شده است و با توجه به اینکه واحد تحلیل تحقیق خانوار بوده، تعداد نمونه لازم جهت تکمیل پرسشنامه با استفاده از فرمول کوکران ۱۴۵ خانوار تعیین گردید. در جدول با توجه به تعداد خانوار هر روستا، تعداد نمونه در روستا مشخص شده است. جمع آوری اطلاعات به روش اسنادی (مراجعه به اداراتی چون جهاد کشاورزی شهرستان، فرمانداری دالاهو، بخشداري بخش مرکزی و بخش گهواره، دهیاران و شورای اسلامی روستاهای نمونه) و همچنین مرکز آمار ایران، اطلاعات لازم از طریق فیش برداری استخراج گردید و در روش میدانی از فن پرسشگری و ابزار پرسشنامه استفاده گردید و برای بررسی پایایی ابزار سنجش از ضریب آلفای کرونباخ استفاده گردید که بر اساس این فرمول، میزان پایایی ابزار پژوهش برابر با ۰/۷۲۵ یعنی در سطح قابل قبول به دست آمده است. و همچنین به منظور تحلیل ساختار فضایی در گستره ناحیه دالاهو از روش سطح بندی بر اساس شاخص های خدمات و جمعیت استفاده شده است و در آن از نرم افزار GIS و SPSS.19 بهره برده است. بر این مبنا،

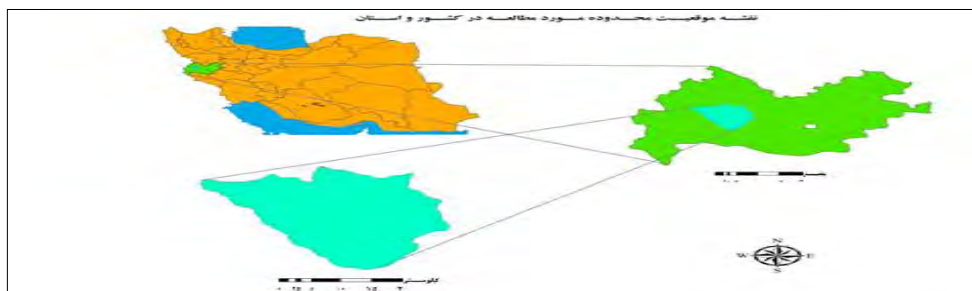
<sup>۱</sup> برای اطلاعات بیشتر به کتاب سطح بندی روستاهای کشور تالیف آقای دکتر عباس سعیدی که در سال ۱۳۸۸ توسط بنیاد انقلاب اسلامی منتشر گردید مراجعه نمایید.

جریانهای مابین سکونتگاهها به صورت جریان مردم، کالا، سرمایه، خدمات، اطلاعات و... شکل می گیرد. ناحیه دالاهو شامل ۵ دهستان با جمعیتی بالغ بر ۳۵۰۰۰ نفر در غرب استان کرمانشاه قرار دارد. دارای بافت روستایی بوده و کشاورزی (زراعت و دامداری) مهمترین فعالیت اقتصادی این ناحیه محسوب می شود. که سکونتگاههای آن با مشکلات عدیده ای مانند افزایش روند مهاجرت و تخلیه روستاها، پایین بودن سطح درآمد، مشکلات پس از زلزله سال ۱۳۹۶ و از بین رفتن منازل و آغل (محل نگهداری دام) و انبار کاه و ... روبه رو می باشند. اطلاعات جامع در جدول زیر نمایش داده شده است.

### ساختار فضایی محیطی - اکولوژیک ناحیه دالاهو

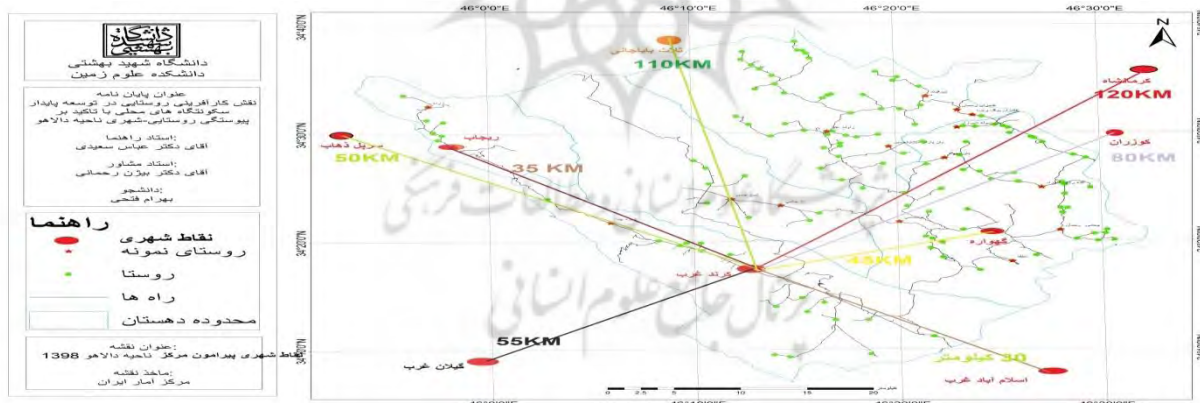
موقعیت جغرافیایی تعیین کننده شرایط اجتماعی، اقتصادی، فرهنگی، سیاسی و تاریخی یک ناحیه بوده و تغییر و تحول در روند پیوندهای اجتماعی - اقتصادی آنها نیز در ارتباط با محیط و پدیده های جغرافیایی شکل می گیرد. شهر استان دالاهو در میانه ضلع غربی کشور بین مدار جغرافیایی ۳۴ درجه و ۴۰ دقیقه تا ۷ درجه و ۳۴ دقیقه عرض شمالی از خط استوا و ۴۶ درجه و ۳۱ دقیقه تا ۴۵ درجه و ۳۸ دقیقه طول شرقی از نصف النهار گرینویچ قرار گرفته و میانگین ارتفاع آن از سطح دریا ۱۶۰۰ متر است. گستردگی این شهرستان در طول و عرض تقریباً مساوی بوده و اختلاف عرض جغرافیایی از نظر تأثیر در میزان تابش خورشید در شمال و جنوب آن چندان محسوس نیست. مساحت این شهرستان ۱۱۹۱/۴ کیلومتر مربع است که ۷/۶ درصد از کل مساحت استان را شامل می شود. مهمترین ارتفاعات منطقه و شهرستان، کوههای دالاهو است که آب و هوای معتدل و سرد کوهستانی را برای این منطقه به ارمغان آورده است (جغرافیای استان، ۱۳۹۵: ۱۵).

شهرستان دالاهو در غرب استان کرمانشاه قرار گرفته است، از سمت شمال به شهرستان ثلاث باباجانی از سمت غرب به شهرستان سرپل ذهاب و از سمت جنوب به شهرستان گیلان غرب و از شرق به شهرستانهای اسلام آباد و کرمانشاه محدود گشته است. این شهرستان به مرکزیت شهر کرد دارای دو بخش به نامهای مرکزی و گهواره است که از پنج دهستان گوران، قلخانی، بان زرده، ریجاب و بیونج تشکیل شده و در مجموع دارای ۱۳۹ روستای دارای سکنه است. مرکز این شهرستان شهر کرد در پای کوه نثار در میان یکی از تنگه های این رشته کوه بنا گردیده و به وسیله دیواره کوهستان از دشت بیونج جدا شده است. پست ترین نقطه آن ۱۰۰۰ متر ارتفاع دارد. این شهرستان به علت واقع شدن بر سرگردنه پاتاق در گذشته اهمیت شایان داشته است. با توجه به وضعیت توپوگرافی و موقعیت جغرافیایی ناحیه مورد مطالعه، محدوده به ۴ طبقه تقسیم شده است که از تعداد ۱۳۹ سکونتگاه روستایی دارای سکنه، تعداد ۴۶ سکونتگاه یعنی ۳۲/۲ درصد دارای موقعیت دشتی و تعداد ۳۶ سکونتگاه یعنی ۲۵/۸ درصد دارای موقعیت کوهپایه ای، تعداد ۳۴ سکونتگاه یعنی ۲۴/۵ درصد دارای موقعیت کوهستانی جنگلی، تعداد ۲۳ سکونتگاه یعنی ۱۶/۵ درصد دارای موقعیت دره ای است. منبع تامین کننده آبهای سطحی این منطقه آبهای حاصل از رودخانه ها می باشد که مهمترین این رودخانه ها عبارت اند از: رودخانه زمکان، رودخانه کرد، رودخانه الوند (شالان)، رودخانه بره شاه و سراب ها و چشمه های متعدد (جغرافیای استان، ۱۳۹۵: ۲۴).



### ساختار فضایی اجتماعی - اقتصادی

در سال ۱۳۸۴ تقسیمات سیاسی استان کرمانشاه دستخوش تحولات گردید و ناحیه دالاهو که تا این سال جزء شهرستان اسلام آباد غرب بوده است به عنوان شهرستان مستقل مطرح گردید در سال ۱۳۸۵ شهرستان دالاهو دارای دو نقطه شهری کردند غرب و گهواره بوده است و بر اساس تقسیمات سیاسی ۱۳۹۰ ناحیه دارای ۳ نقطه شهری بوده است که نسبت به تقسیمات سیاسی ۱۳۸۵ ریجاب به شهر تبدیل شده است. شهر کردند غرب به عنوان شهر نخست منطقه دارای ۷۷۹۸ نفر جمعیت است و شهر گهواره با جمعیتی در حدود ۴۰۵۰ نفر در رتبه دوم قرار دارد و شهر ریجاب با ۳۹۰۷ جمعیت در رتبه سوم قرار دارد. ارزیابی شاخص رتبه اندازه برای شهرهای ناحیه دالاهو در سال ۱۳۹۵ بیش از همه نشان از بی تعادلی و فاصله زیاد بین شهر نخست (کردند غرب) و شهر سوم (ریجاب) است که نشان دهنده گپ و شکاف بین نقاط شهری محدوده مورد مطالعه و نظام سلسله مراتبی مطلوب در ناحیه دالاهو است.



جدول ۲. تقسیمات منطقه مورد مطالعه به تفکیک دهستان در سال ۱۳۹۹

بخش	دهستان	مرکز دهستان	تعداد کل آبادی ها	تعداد آبادی های دارای سکنه
مرکزی	بیونبیج	ده جامی	۲۰	۱۱
	بان زرده	زرده	۱۰	۷
	حومه کرد	کرد	۳۳	۱۹
گهواره	گورانی	گهواره	۶۲	۵۴
	قلخانی	زاوله	۵۴	۴۸

ماخذ: مرکز آمار ایران، شناسنامه آبادی های استان کرمانشاه ۱۳۹۵

در ناحیه مورد مطالعه، خدمات و امکانات بصورت یکنواخت و متوازن پراکنده نشده است بطوریکه برخی روستاها حتی از داشتن امکانات اولیه نظیر برق، آب بهداشتی لوله کشی شده، دبستان و خانه بهداشت محروم می باشند. در جدول (شماره ۳) برخی خدمات و امکانات موجود در ناحیه را نشان می دهد.

جدول ۳. تعداد خدمات موجود براساس شاخص های پژوهش در روستاهای ناحیه دالاهو به تفکیک دهستان

بخش	دهستان	دبستان	راهنمایی پسرانه	راهنمایی دخترانه	دبیرستان پسرانه و دخترانه	کتابخانه	خانه بهداشت	مرکز بهداشتی - درمانی	شرکت تعاونی روستایی	فروشگاه تعاونی	بانک	چاپگاه بسوخت	تعمیرات ماشین آلات	تعمیرگاه ماشین آلات	مرکز خرید گندم	مرکز خرید نخود	مرکز خرید دام	تلفن ثابت	پاسگاه انتظامی	شورای حل اختلاف	دفتر ICT
مرکزی	بیونبیج	۸	۰	۰	۰	۰	۲	۱	۱	۰	۰	۰	۰	۱	۰	۰	۰	۷	۲	۰	۰
	بان زرده	۵	۱	۱	۱	۰	۴	۱	۱	۰	۱	۰	۲	۰	۰	۰	۰	۶	۲	۱	۱
	حومه کرد	۱۶	۲	۲	۲	۲	۱۰	۲	۲	۱	۵	۳	۵	۱	۰	۰	۰	۱۷	۲	۱	۱
گهواره	گورانی	۴۱	۳	۳	۲	۱	۹	۲	۲	۳	۳	۱	۲	۲	۰	۰	۰	۳۶	۴	۱	۱
	قلخانی	۳۲	۵	۲	۱	۰	۱۴	۱	۲	۰	۰	۰	۱	۱	۰	۰	۰	۳۰	۳	۰	۱
کل ناحیه			۱۱	۸	۶	۲	۴۱	۶	۸	۲	۹	۲	۹	۱۰	۵	۰	۰	۹۶	۱۳	۳	۴

ماخذ: یافته های میدانی پژوهش، ۱۳۹۹

### یافته های پژوهش

بر اساس شاخص مرکزیت شهر کرد غرب در رتبه اول شهر گهواره در رتبه دوم ریجاب در رتبه سوم، روستاهای بان زرده، خسروآباد، ده جامی، توتشامی، دوشمیان، زاوله علیا، کامران، بیموش، گاو سور، تختگاه جهانبخش از مکانهای مرکزی در سطح ناحیه دالاهو هستند که به روستاهای همجوار خود خدمات ارائه می



دهند. و باعث شکل گیری روابط رو ستا- رو ستایی در این ناحیه گردیده است. ناحیه دالاهو به دلیل بافت کوهستانی اش از نظر راههای ارتباطی دارای دو الگوی متفاوت می باشد از طرف شرق به غرب مسیر اسلام آباد به سرپل ذهاب دارای الگوی خطی می باشد و بصورت آزاد راه (بزرگراه کربلا) است از روستای خسروآباد (ابتدای حوزه استحفاظی دالاهو) تا شهر کرند (مرکز ناحیه) به طول ۱۵ کیلومتر محل تردد ساکنان ۱۰ سکونتگاه رو ستایی با ۶۷۴ خانوار و ۲۴۳۲ نفر جمعیت می باشد و از شهر کرند تا رو ستای بان زرده به طول کیلومتر، راه ارتباطی ۱۴۱۱ خانوار با جمعیتی بالغ بر ۴۹۹۹ نفر در بیش از ۲۳ سکونتگاه رو ستایی است که عملکرد این محور ارتباطی تا حدودی بر بهبود و سهولت دسترسی و ماندگاری جمعیت در این ناحیه کمک نموده است.

محور ارتباطی کرمانشاه- کوزران - گهواره نیز از محورهای اصلی ناحیه دالاهو است و با جهت شمالی- جنوبی نقش قابل توجهی را در ارتباطات ناحیه ایفا می کند. این محور ارتباطی، بخش گهواره و دهستان های گورانی و قلخانی را با کوزران و شهر کرمانشاه پیوند می زند و در رو ستای سرتختگاه (ابتدای شروع ناحیه دالاهو) به دو شاخه تقسیم می شود که یک محور آن به طرف زاوله (مرکز دهستان قلخانی) و شهرستان ثلاث باباجانی می باشد که از سرتختگاه تا شهر گهواره ۴۷ کیلومتر فاصله دارد که راه ارتباطی ۲۴۷۳ خانوار رو ستایی و ۹۶۶۳ نفر جمعیت را با نقطه شهری گهواره و بعد از آن شهر کرند غرب می باشد که می تواند در توسعه ارتباطات محلی، ناحیه ای و فرانا حیه ای منطقه موثر باشد و بالغ بر ۸۰ سکونتگاه رو ستایی در این مسیر قرار دارد.

قسمت دوم این محور ارتباطی از سرتختگاه به طرف گهواره از مله فردین می باشد که راه ارتباطی بالغ بر ۳۵ سکونتگاه رو ستایی با ۳۷۸ دخانوار و ۱۲۷۳ نفر جمعیت می باشد و از مهمترین روستاهای این مسیر می توان کنه رشید ها، چغابورها، کچکبل و قلعه قاضی را نام برد و به دلیل مناسب بودن جاده آن، محل تردد بیشتر ساکنان ناحیه می باشد.

محور ارتباطی گهواره- نیلک به کرند به طول ۵۰ کیلومتر، محل تردد ۱۵۴ خانوار با ۵۳۶ سکنه می باشد که از مهمترین سکونتگاههای رو ستایی ناحیه می توان به نیلک، بریه خانی، صفرشاه و گوراجوب ها اشاره نمود که به دلیل قرار داشتن سد زمکان در این مسیر و باغات فراوان گهواره در طول این مسیر، دارای جذابیت های خاصی است.

محور ارتباطی گهواره از طرف بیونج به شهر کرند غرب که دهستان های گورانی و بیونج را به هم و شهر کرند وصل می نماید به طول ۷۵ کیلومتر، راه ارتباطی ۴۶۳ خانوار و ۱۲۷۳ نفر جمعیت در ۱۲ سکونتگاه رو ستایی می باشد که آگه به آن رسیدگی شود می تواند در گسترش پیوستگی رو ستایی- شهری در ناحیه دالاهو نقش مهمی ایفا نماید.

محور ارتباطی گهواره با اسلام آباد غرب (راه اصلی این منطقه) به طول ۵۰ کیلومتر تا قبل از سال ۱۳۸۴ که تقسیمات سیاسی جدید در منطقه صورت گرفت و ناحیه دالاهو به عنوان یک شهرستان مستقل مطرح گردید راه اصلی و ارتباط با شهر اسلام آباد غرب بود که روستاهای هیورود، چنار و چنور در این مسیر قرار دارد. توزیع فضایی کانونهای جمعیتی در ناحیه دالاهو نشان می دهد که این توزیع فضایی بیشتر در ناحیه دشتی با ۶۶ سکونتگاه روستایی یعنی ۳۳/۲ درصد می باشد و می توان به دشت بیونج با ده روستا و دشت کرند با اراضی بسیار مرغوبش و دشت بانیاران با خاک حاصلخیز و مزارع گندم مثال زدنی را نام برد.

### جایگاه و سطح عملکردی سکونتگاههای ناحیه

بررسی سطح عملکردی سکونتگاههای روستایی ناحیه دالاهو، تعامل و ارتباط عملکردی آنها تابع خدمات ارائه شده و شبکه دسترسی است و این سطوح عملکردی به شرح زیر است:

سطح اول: سکونتگاههای با مرکزیت درجه اول؛

در سطح ناحیه دالاهو نقطه شهری کرند (مرکز شهرستان) با ۲۳۴۹ خانوار و ۷۷۹۸ نفر جمعیت و گهواره با ۱۲۰۵ خانوار و ۴۰۵۰ نفر جمعیت به دلیل مرکزیت بخش و همچنین وجود ادارات دولتی و مراکز آموزشی و بهداشتی - درمانی و مراکز خرید و فروش به عنوان دو مرکز ثقل ناحیه ایفای نقش دارند و نقطه شهری کرند به طور متوسط ۳۵ کیلومتر با نقاط شهری پیرامون خود فاصله دارد و خانوار و شهر گهواره به طور متوسط ۵۰ کیلومتر با شهرهای اطرافش فاصله دارند و تا حدود زیادی موجب جذب کالا و خدمات و سرمایه از روستاهای پیرامونی شده است.

### سطح دوم: سکونتگاههای روستایی مرکزی با عرصه عملکردی؛

در ناحیه دالاهو، مرکز دهستان ها به دلیل ارائه خدمات و امکانات تقریباً محدود به سکونتگاههای روستایی پیرامون خود، خدمات رسانی انجام می دهند که می توان به روستاهای زاوله با ۷۹ خانوار و ۲۸۴ نفر، دو شمیمان با ۱۴۴ خانوار و ۵۷۸ نفر، حریر با ۱۹۳ خانوار و ۷۱۳ نفر، گاوسور با ۱۹۶ خانوار و ۷۶۸ نفر خسروآباد با ۴۰۹ نفر و ده جامی با ۲۰۹ نفر و بان زرده با ۱۰۸۷ نفر جمعیت مثال زد. که دارای نقش محدودی در عملکردهای محلی در سطح ناحیه دالاهو برای خدمات رسانی به روستاهای پیرامونی خود می باشند که متوسط فاصله هر سکونتگاه روستایی مرکزی با سکونتگاههای روستایی پیرامون خود در حدود ۵ کیلومتر می باشد

### سطح سوم: سکونتگاههای با عرصه عملکردی محلی؛

این سکونتگاهها نسبت به روستاهای مرکزی دارای سطح عملکردی پایین تری هستند و بیشتر دارای مراکز آموزشی و یا بهداشتی - درمانی هستند که به دلیل قرارگیری در مسیرهای ارتباطی به روستاهای پیرامونی خود خدمات رسانی می کند که در این راستا می توان روستای کامران بیگ رضا با ۱۶۹ نفر جمعیت با خدماتی نظیر مرکز بهداشتی - درمانی، مدرسه راهنمایی دخترانه و پسرانه، نانویی، تعمیرگاه و جایگاه پخش نفت را

نام برد و یا روستای توتشامی با ۳۱۲ نفر جمعیت را نام برد. که موجب نگهداشت جمعیت را فراهم نموده اند و در سطح محدودی به روستاهای پیرامونی خود خدمات رسانی می کنند.

سطح چهارم: سکونتگاههای با عرصه عملکردی محدود؛

این سکونتگاهها بیشتر دارای خدمات نقطه ای هستند و دارای خانه بهداشت هستند که به دو یا سه روستای پیرامونی خود خدمات ارائه می دهند و یا دارای دبستان و پخش نفت سفید هستند که ۳۷ سکونتگاه روستایی در این سطح قرار دارد که می توان به روستاهای درویت، بیموش (کوهستانی جنگلی)، ده کهنه در قسمت دشتی، بریه خانی کوهپایه ای جنگلی، شیره چقا با توپوگرافی دره ای و... را نام برد.

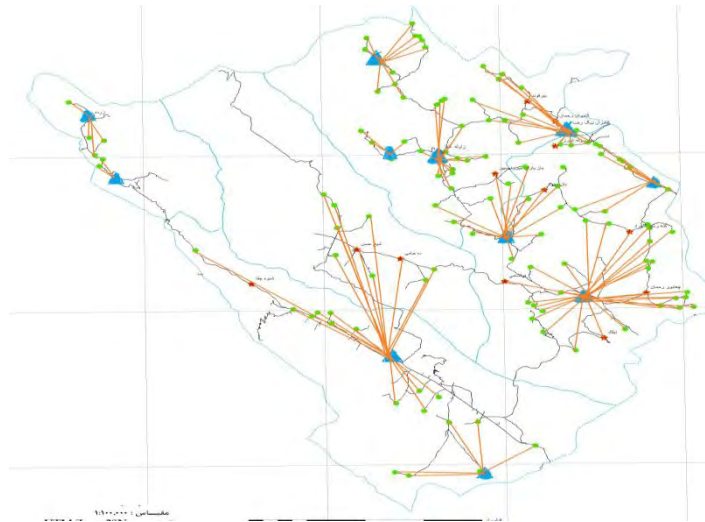
ناحیه دالاهو در دامنه کوههای دالاهو از گذشته تا کنون یکی از نواحی مستعد در غرب کشور برای کشاورزی بوده است این منطقه تحت تاثیر عوامل محیطی - اکولوژیک و اجتماعی - اقتصادی دارای ۱۳۹ سکونتگاه روستایی در مساحتی بالغ بر ۱۹۱ کیلومتر مربع شکل گرفته است. طی سالهای اخیر به دلیل خشکسالی، بی توجهی مسئولین (مصلحان ناآگاه شهری) به روستاها، گسستگی ساختاری - کارکردی در برنامه ریزی و تصمیم سازی روستایی - شهری، دگرگونی هایی در روابط و جریانهای سکونتگاهی به وجود آورده است.

### تحلیل جریان جمعیت در ناحیه دالاهو

بر مبنای مشاهده عملی آنچه مردم بصورت روزانه و هفته ای و یا ماهانه انجام می دهند، جریان شکل می گیرد. بررسی موقعیت جغرافیایی مناطق با توجه به جریانهای موجود جمعیتی بین یک مرکز جمعیتی و واحدهای پیرامونی آنها، محدوده مرز نفوذ آنها را نشان می دهد. در این پژوهش حرکات مردم به تفکیک ماهیت جریان بررسی و تحلیل شده است.

#### الف) جریان آموزشی

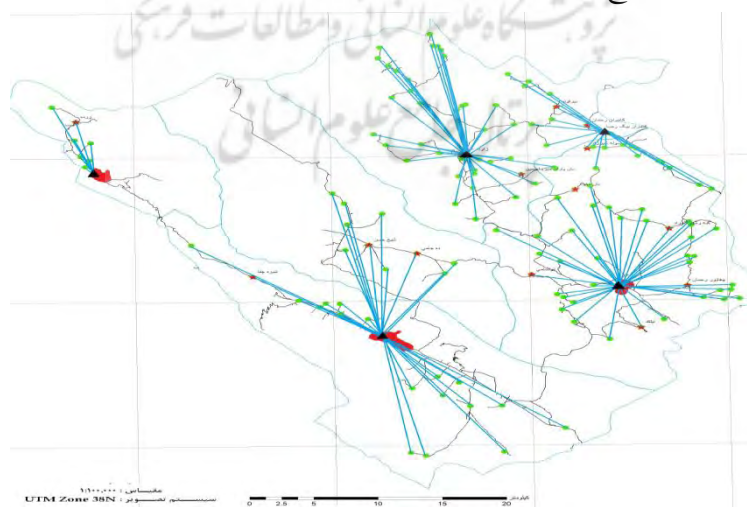
در این ناحیه ۱۰۲ سکونتگاه دارای دبستان می باشند و ۳۷ روستا از نعمت دبستان برخوردار نمی باشند. ولی سطح برخورداری آنها از مدارس مقطع متوسطه اول (راهنمایی) و دبیرستان (متوسطه دوم) پایین است. اما وجود سه نقطه شهری (کرنند، گهواره، ریجاب) در سطح ناحیه سبب گردیده است که جابجایی روزانه جمعیت با هدف برخورداری از امکانات آموزشی مقاطع غیر از دبستان بالا باشد.



شکل ۱. جریان روابط آموزشی در مقطع راهنمایی (متوسطه اول) در ناحیه دالاهو

در این راستا، در بخش دسترسی به خدمات آموزشی متوسطه اول (راهنمایی) شهر گهواره با ۶۶ درجه درونی و شهر کرند با ۲۴ درجه درونی بیشترین عملکرد را داشته اند و روستای زاوله با ۱۹ درجه درونی و روستای بیموش با ۱۲ درجه درونی و روستای کامران بیگ رضا با ۱۵ درجه درونی و روستای قلعه زنجیر با ۱۰ درجه درونی و شهر ریجاب با ۷ درجه درونی و روستای گاو سور با ۶ درجه درونی در رتبه های بعدی قرار دارند

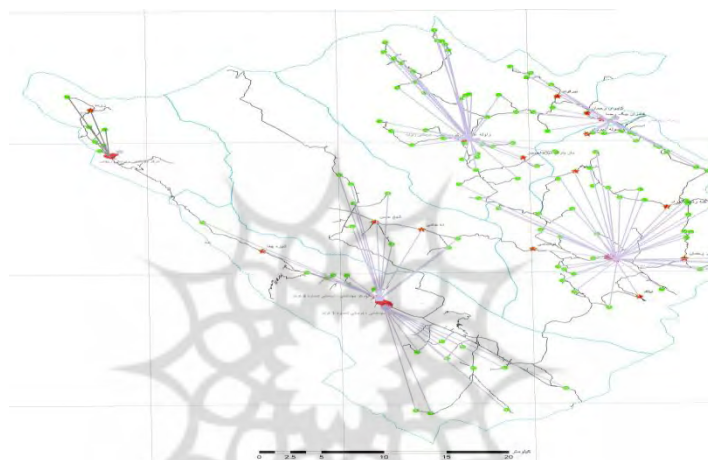
بر این مبناء، در دسترسی به خدمات آموزشی دبیرستان (متوسطه دوم) شهر گهواره با ۵۰ درجه درونی و شهر کرند با ۳۰ درجه درونی بیشترین عملکرد را در خدمات رسانی به روستاهای پیرامونی خود دارند. و بعد از آن روستاهای زاوله با ۲۹ درجه درونی و کامران بیگ رضا با ۲۳ درجه درونی و بان زرده با ۲ درجه درونی در رتبه های بعدی قرار دارند و بقیه سکونتگاههای روستایی در این ناحیه با درجه درونی صفر هیچ نقشی در خدمات رسانی آموزشی در مقطع راهنمایی و دبیرستان به نقاط روستایی پیرامون خود ندارند.



شکل ۲. جریان روابط آموزشی در مقطع دبیرستان (متوسطه دوم) در ناحیه دالاهو

## جریان بهداشتی - درمانی

در ناحیه دالاهو ۴۱ خانه بهداشت وجود دارد که هر کدام بطور میانگین به ۳ روستای پیرامونی خود خدمات بهداشتی- درمانی ارائه می دهند. اما در جایگاهی بالاتر، تنها ۶ مرکز بهداشتی- درمانی در سطح ناحیه دالاهو وجود دارد که بر این مبنا، مرکز بهداشتی- درمانی گهواره با ۴۸ درجه درونی و مرکز بهداشتی- درمانی زاوله با ۳۵ درجه درونی بیشترین عملکرد در ارائه خدمات بهداشتی - درمانی به روستاهای پیرامونی خود دارند. و مرکز بهداشتی- درمانی کامران بیگک رضا با ۲۱ درجه درونی و مرکز بهداشتی- درمانی شماره ۲ کرد غرب با ۱۸ درجه درونی و مرکز شماره ۱ کرد با ۹ درجه درونی و مرکز بهداشتی- درمانی ریجاب با ۸ درجه درونی در جایگاه بعدی قرار دارند و بقیه سکونتگاههای روستایی در این ناحیه با درجه درونی صفر هیچ نقشی در خدمات رسانی بهداشتی- درمانی به نقاط روستایی پیرامون خود ندارند.



شکل ۲. جریان خدمات بهداشتی- درمانی در سطح ناحیه دالاهو

البته شایان ذکر است در این ۶ مرکز بهداشتی- درمانی منطقه مورد مطالعه کادر آن شامل (پزشک عمومی، تزریقات، داروخانه، پذیرش و نگهبان) بصورت شبانه روزی فعالیت می کنند. اما در این ناحیه تنها یک بیمارستان وجود دارد که فاقد متخصص است و بیماران برای ادامه درمان مجبورند به شهرهای اسلام آباد غرب و یا کرمانشاه مراجعه نمایند.

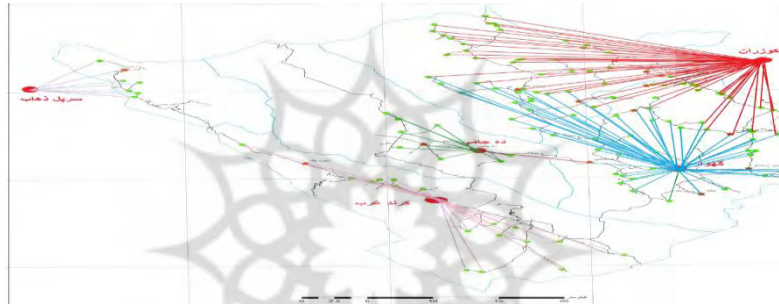
## تحلیل جریات کالا و خدمات

جریان کالا به وسیله محل های تولید، خرید و فروش محصولات کشاورزی و غیر کشاورزی و خدمات نیز با بررسی روابط بین شهر و روستا بر اساس ارائه یا دریافت خدمات انجام گرفته است.

### الف) جریان محصولات کشاورزی

در ناحیه دالاهو، زراعت با کشت محصولاتی نظیر نخود، گندم و جو به عنوان فعالیت اقتصادی اساسی مطرح می باشد و در این میان محصول نخود با برداشت ۳۰۰۰۰ تن در سال به عنوان محصول غالب در سطح محدوده مورد مطالعه قلمداد می گردد و کشت آن در تمامی روستاها در بین زمینداران رواج دارد و متاسفانه در سطح ناحیه یک مرکز خرید محصول نخود وجود ندارد و زارعان برای فروش محصول خود مجبور به

صرف هزینه حمل و نقل زیاد به شهر کرمانشاه (علافان) و بطور میانگین مسافتی بیش از ۱۰۰ کیلومتر را طی نمایند. و در سطح استان و حتی کل کشور محصول نخود دالاهو دارای برند می باشد و به عنوان نخود درجه یک خرید و فروش می گردد. البته برخی سلف خران و واسطه گران شهری برای خرید نخود به روستاها مراجعه می کنند و با قیمت ارزانتر از بازار و افت محصول با چک چندماهه از زارعان خریداری می کنند. و در این راستا براساس یافته های میدانی، در سطح ناحیه دالاهو تنها ۴ مرکز خرید محصول گندم وجود دارد که تا مهرماه (قبل از بارندگی در انبارهای روباز نگهداری می شوند و پس از آن به سیلوهای واقع در اسلام آباد غرب و کرمانشاه منتقل می شوند. در این راستا، گهواره که بیشترین تعداد سکونتگاههای روستایی را داراست با ۶۵ درجه درونی در رتبه نخست قرار دارد و شهر کرد با ۳۵ درجه درونی در جایگاه دوم قرار دارد و روستاهالی ده جامی با ۱۰ درجه درونی و چغاچوبین با ۱۱ درجه درونی و کامران بیگ رضا با ۱۰ درجه درونی در رتبه های بعدی قرار دارند و بقیه سکونتگاههای روستایی در این ناحیه با درجه درونی صفر هیچ نقشی در خدمات رسانی خرید محصول گندم به نقاط روستایی پیرامون خود ندارند.



شکل ۳. جریان خرید و فروش محصول گندم در ناحیه دالاهو

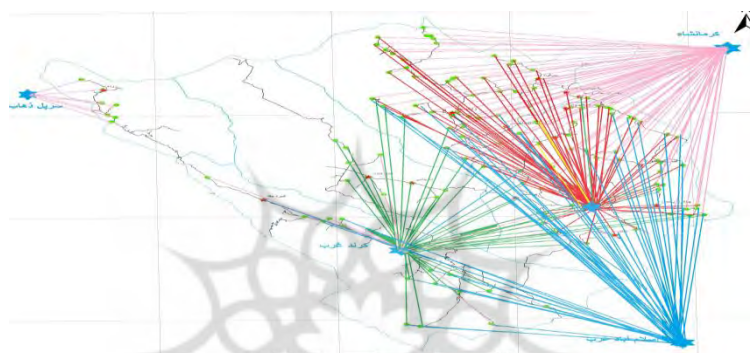
بر این مبنای بخش دامداری با ۷۱۴۱۵ راس دام سبک (گوسفند و بز) با ۲۵۴۱ بهره بردار و ۳۰۷۷ راس دام سنگین گاو و گوساله) با ۱۱۱۷ بهره بردار به عنوان فعالیت اقتصادی دوم در سطح محدوده مورد مطالعه قلمداد می گردد. اما متأسفانه فاقد مرکز خرید دام می باشد و دامداران برای فروش دام های خود مجبور به صرف هزینه حمل و نقل زیاد به شهر کرمانشاه می باشند که بطور میانگین مسافتی بیش از ۱۰۰ کیلومتر را طی می نمایند. در این راستا، چوبداران با مراجعه به روستاها، اقدام به خرید دام زنده (بدون وزن کردن) با چک و یا وعده چندماهه خریداری می کنند و در مواردی با گرفتن چک بی محل و یا چک پولهای تقلبی (به دلیل عدم شناخت کافی و اعمتاد زیاد روستائیان) مورد سوءاستفاده قرار می گیرند و سوال اینجاست چرا در سطح ناحیه ای با چند هزار راس دام، نیابستی یک مرکز خرید دام یا کشتارگاه وجود داشته باشد؟

### ب) جریان خدمات (رفاهی - اداری)

۱. خریداران عمده محصول نخود در کرمانشاه

۲. اشخاصی که در روستاها اقدام به خرید دام زنده می کنند که در اصطلاح محلی به "بزرگبر" معروفند.

تحلیل جریان خدمات در سطح ناحیه نشان می دهد که این جریان بصورت یک سویه از شهرها با نقاط روستایی پیرامون آنها بوده است. در این راستا، شهر گهواره با ۸۵ درجه درونی بیشترین عملکرد را در خدمات رسانی به روستاهای پیرامونی خود بوده است و شهر کرند با ۴۵ درجه درونی در رتبه بعدی قرار دارد و شهر ریجاب با ۷ درجه درونی در رتبه بعدی قرار دارد. در بخش اداری-سیاسی شهر کرند با بیش از ۱۰۰ درجه درونی رتبه نخست را داراست و شهرهای گهواره و ریجاب در رتبه های بعدی قرار دارند.



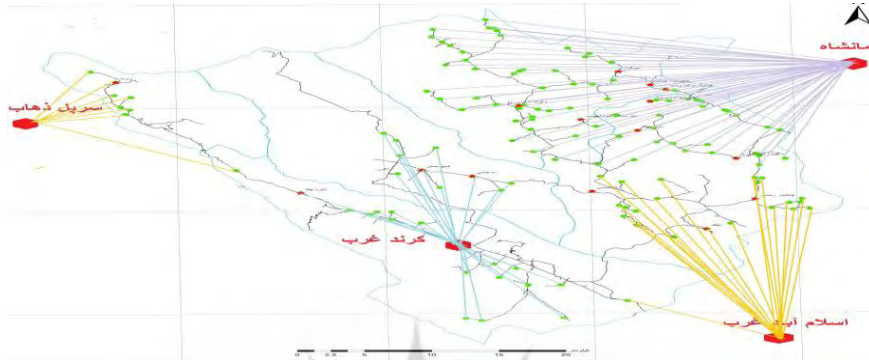
شکل ۴. جریان خدمات اداری - رفاهی در سطح ناحیه دالاهو

شکل بالا نشان می دهد که مراکز خدماتی-رفاهی در ناحیه تنها به دو نقطه شهری کرند(مرکز شهرستان) و گهواره محدود می شود و بقیه امورات این بخش خارج از ناحیه در شهرهای کرمانشاه، اسلام آباد غرب و سرپل ذهاب انجام می پذیرد.

### ۳-۶- جریان سرمایه و اطلاعات

جریان سرمایه از طریق اطلاعات حاصل از بانک ها (پرداخت وام و سرمایه گذاری های انجام شده)، سرمایه گذاری بخش خصوصی، صندوق های بیمه ای، غرفه داران و ... شهری مورد بررسی قرار گرفت. براین مبنای بانک مسکن با ۱۱۵ درجه درونی بیشترین نقش و رتبه را در ارائه خدمات مالی به روستاهای تابعه داشته است. (البته آن هم به دلیل وقوع زلزله سال ۱۳۹۶ که منجر به تخریب و یا خسارات بسیاری از روستاهای ناحیه دالاهوگردید می باشد). و بانک ملی با ۹۵ درجه درونی(به دلیل پرداخت وام های کمیته امداد) در رتبه دوم قرار دارد و بانک کشاورزی، ملت و ادارات جهاد کشاورزی و ... در رتبه های بعدی قرار دارند. همچنین جریان اطلاعات از طریق مبادی رادیو و تلویزیون، اینترنت، روزنامه و ... مورد بررسی قرار گرفت. یافته های پژوهش بیانگر آن است که کسب اطلاعات خرید و فروش، شیوه های کاشت و داشت و برداشت محصول، نگهداری دام و ... عمدتاً بصورت سنتی و از افراد محلی در روستاها به دست می آید و مراکز جهاد

کشاورزی فقط نقش موسسه خیریه برای حقوق گرفتن کارمندان بیکارش را ایفا می کند. این در حالیست بالغ بر یک دهه است که محصول نخود در این ناحیه دچار آفتی شبیه قارچ می شود (خشک شدن محصول از ریشه) و هیچ اقدام آموزشی و تشخیصی توسط این مراکز در روستاها صورت نگرفته است و در سالهای اخیر نقش مراکز جهاد کشاورزی در پرداخت کود شیمیایی، بذر اصلاح شده، سموم و... به حداقل رسیده است و روستائیان بدون صرف وقت برای رفتن به اداره جهاد کشاورزی برای دریافت حواله و صف های طولانی و غرزدن مسئولین اداره، این محصولات را با کیفیت بهتر در بازار آزاد کرمانشاه تهیه می کنند.



شکل ۵. جریان سرمایه و اطلاعات در سطح ناحیه دالاهو

### تحلیل الگوهای جریان فضایی در ناحیه دالاهو

در چهارچوب نگرش هاو پارادایم های نوین جغرافیایی می توان دریافت که در سطح فضا و در نتیجه ارتباطات و جریان های فضایی، کارکردهای محل در ارتباط با دیگر محل ها به وجود می آیند (کاستلز، ۱۹۹۶: ۲۵). براین مبنا تحلیل الگوی جریان های فضایی در سطح ناحیه بیانگر آن است که جریان ها در غالب روابط یک سویه از ساختاری مرکز- پیرامونی تبعیت می کند و در واقع هریک از سکونتگاهها امکانات، فعالیتها و محیط های شغلی و سکونتی متفاوتی را از هم دارا هستند و به عبارت دیگر این کانونها نقش مکملی ایفا نمی کنند. مانند تفاوت وجود خدمات و امکانات در دو نقطه شهری کردو گهواره نسبت به سایر سکونتگاههای ناحیه مورد مطالعه را مشاهده نمود.

جدول (شماره ۴). محاسبه ارزش مرکزیت و رتبه بندی سکونتگاهها در ناحیه دالاهو

رتبه	میانگین ارزش	درجه درونی	خدمات	سکونتگاه
۲	۱۷/۵	۱۲	خانه بهداشت	شهر کرد
		۲	درمانگاه	
		۲۴	آموزشی	
		۴۵	اداری-رفاهی	
		۱۵	سرمایه- اطلاعات	
		۱۱	خانه بهداشت	شهر گهواره
		۱	درمانگاه	



۱	۳۳/۲	۴۶	آموزشی	
		۸۵	اداری-رفاهی	
		۲۳	سرمایه-اطلاعات	
۵	۴/۶	۴	خانه بهداشت	شهر ریجاب
		۱	درمانگاه	
		۷	آموزشی	
		۷	اداری-رفاهی	
		۴	سرمایه-اطلاعات	
۳	۶/۴	۵	خانه بهداشت	روستای زاوله
		۱	درمانگاه	
		۱۹	آموزشی	
		۲	اداری-رفاهی	
		۵	سرمایه-اطلاعات	
۷	۱/۲	۲	خانه بهداشت	روستای زرده
		۰	درمانگاه	
		۲	آموزشی	
		۱	اداری-رفاهی	
		۱	سرمایه-اطلاعات	
۴	۵/۲	۸	خانه بهداشت	روستای کامران بیگ رضا
		۱	درمانگاه	
		۱۵	آموزشی	
		۱	اداری-رفاهی	
۶	۳/۴	۱	سرمایه-اطلاعات	روستای بیموش
		۴	خانه بهداشت	
		۰	درمانگاه	
		۱۲	آموزشی	
		۰	اداری-رفاهی	
		۱	سرمایه-اطلاعات	

ماخذ: یافته های پژوهش ، ۱۳۹۸

بر این مبنای، با نگاهی اجمالی به جدول (شماره ۴) می توان دریافت که در بخش مرکزی، شهر کرند غرب با میانگین ارزش درجات درونی ۱۷/۵ (برحسب ارائه خدمات به سکونتگاههای پیرامونی خود) و شهر گهواره با میانگین ارزش درجات درونی ۳۳/۲ در بخش گهواره دارای بالاترین درجه درونی بوده و به بیشترین تعداد

روستاها و پیرامونی خود خدمات رسانی می نمایند و به عنوان قطب بخش های خود مطرح می گردند. محاسبه ارزش مرکزیت (نزدیکی به مرکز ارائه خدمات) برای سکونتگاههای این نکته را آشکار می سازد که در سطح ناحیه مورد مطالعه، شهر گهواره با میانگین ارزش درجه درونی  $33/2$  در رتبه اول قرار دارد و علت این امر داشتن بیش از یکصد سکونتگاه روستایی در بخش مذکور است) و شهر کرندغرب (مرکز شهرستان) با میانگین ارزش درجه درونی  $17/5$  در جایگاه دوم قرار دارد و این برای یک شهر مرکز ناحیه نمی تواند مثبت باشد و علت این امر موقعیت جغرافیایی شهر کرند و واقع نبودن آن در مرکز شهرستان است و در بین روستاهای ناحیه مورد مطالعه، روستای زاوله (مرکز دهستان قلخانی) با میانگین ارزش درجه درونی  $6/4$  در رتبه سوم قرار دارد و علت اصلی این امر، داشتن  $49$  سکونتگاه روستایی در این دهستان است. روستای کامران بیگ رضا با میانگین ارزش درجه درونی  $5/2$  در رتبه چهارم قرار دارد و شهر ریجاب با میانگین ارزش درجه درونی  $4/6$  در رتبه پنجم قرار دارد و علت آن تعداد روستاهای کم و در بن بست قرار داشتن از نظر موقعیت جغرافیایی و ارتباطی است. روستای بیموش با میانگین ارزش درجه درونی  $3/4$  در رتبه ششم قرار دارد و روستای زرده علیرغم جمعیت بالای هزار نفری آن به دلیل آنکه تنها به  $2$  روستای همجوار خود خدمات ارائه می دهد با میانگین ارزش درجه درونی  $1/2$  در رتبه هفتم قرار گرفته است.

### نتیجه گیری و پیشنهادات

توزیع خدمات و امکانات در سازمان فضایی ناحیه مورد مطالعه موید این نکته است که نقاط شهری گهواره و کرند به دلیل داشتن منابع و اعتبارات، به عنوان مراکز قطب و به عبارتی نقاط بالادست معرفی شده اند و به عنوان مراکز کلیدی در سطح ناحیه دالاهو محسوب می شوند و در ساختار فضایی محدوده مورد مطالعه سکونتگاههای روستایی که دارای مراکز بهداشتی- درمانی و یا مراکز آموزشی مقاطع بالاتر (راهنمایی و دبیرستان) هستند در مرکزیت خود سه های ارائه خدمات به پیرامون خود قرار دارند. و با توجه به بررسی و تحلیل انجام گرفته در باره جریان های فضایی در چارچوب رویکرد منطقه ای می توان نتایج زیر را نام برد:

- سازمان فضایی ناحیه دالاهو به دلیل موقعیت جغرافیایی آن که کوههای صیادان و بزه هو بخش گهواره شامل (دو دهستان گورانی و قلخانی) با  $102$  سکونتگاه روستایی را از بخش مرکزی جدا نموده است و ارتفاعات نیز دهستان بیونج را از دهستانهای قلخانی، گورانی و حومه مرکزی جدا نموده و عملاً ارتباطات را دشوار نموده است، از ساختار فضایی متعادل برخوردار نیست.

- سکونتگاههای مرکزی (کرند، گهواره، زاوله، کامران بیگ رضا و...) به دلیل نداشتن امکانات مناسب در چارچوب شبکه، مکمل همدیگر نبوده و تقریباً می توان ادعا نمود که در برخی مراکز بدون پیوند اقتصادی هستند.

- نقاط شهری کرند و گهواره به دلیل نبود واحدهای صنعتی و کارگاهها عملاً از نظر اقتصادی و جریان سرمایه ای در حد تصور نیست و فقط در حد رفع احتیاجات اولیه می باشد.

و بر این مبنای، با توجه به ساختار فضایی ناحیه دالاهو و وجود مشکلات عدیده آن، برای رشد و توسعه و اعتلای شان ساکنین این منطقه می توان پیشنهادات زیر مطرح نمود:

- استفاده از نیروها و جوانان بومی ناحیه دالاهو (که براساس اطلاعات مرکز آمار ایران ۵۲۴ نفر با مدرک کاردانی، ۱۴۲۱ نفر با مدرک کارشناسی، ۲۲۱ نفر با مدرک کارشناسی ارشد و دکتری حرفه ای و ۸ نفر دکترای تخصص در منطقه وجود دارد) اما متأسفانه دربررسیهای میدانی در ادارات مختلف مشاهده گردید که تعداد کل نیروهای بومی شاغل در ادارات شهرستان به بیست نفر نمی رسند و همگی از شهرستانهای اسلام آباد غرب و گیلان غرب بودند و به مثابه این بود در سطح ناحیه قطع الرجال بوده باشد و بعد از اتمام ساعات اداری (با کمترین دلسوزی در ارائه خدمات) به شهرهای خارج از ناحیه دالاهو برمی گردند و عملاً ارزش افزوده ای برای ناحیه ندارند و اگر از نیروهای جولان و تحصیلکرده دالاهو استفاده گردد که می توانند با دلسوزی بیشتر برای آبادانی و توسعه منطقه موثر باشند.

- آسفالت راههای ارتباطی اصلی کنند به گهواره که دو دهستان گورانی و بیونج را به هم متصل می نماید و دارای پیچ های خطرناک زیادی است و در زمستان تردد را با مشکل مواجه نموده است و احداث جاده ارتباطی دهستان قلخانی به کرد از طریق روستای درویت به ده جامی که این راه بصورت راه کوهستانی مورد استفاده تراکتور می باشد در صورت مرمت و آسفالت آن، زمان سفر از زاوله (مرکز دهستان قلخانی) به کرد (مرکز شهرستان) ۴۰ دقیقه کاهش می یابد و این امر می تواند دربرقراری ارتباط و پیوستگی روستایی- شهری در سطح ناحیه موثر باشد و همچنین راه ارتباطی تختگاه به زاوله که راه ارتباطی بیش از ۴۵ سکونتگاه روستایی است بسیار دردناک و ناگوار است که چیزی از آسفالت آن باقی نمانده است و این شرایط ۴ سال است که بدون هیچگونه رسیدگی از طرف مسئولین وجود دارد و اگر در آسفالت آن اهتمام ورزند علاوه بر سهولت در برقراری ارتباطات ، می تواند در پیوستگی بین روستاها و روستا- شهری مفید واقع گردند. تشکیل مرکز خرید محصول نخود (محصول غالب زراعت در ناحیه) در شهر کرد (مرکز ناحیه) علاوه بر کاهش زمان و هزینه انتقال به شهر کرمانشاه می تواند ارتباطات در سطح ناحیه دالاهو را تقویت نماید.

- احداث کارگاههای بسته بندی مواد و محصولات زراعی و باغی و تولید لبنیات می تواند در برقراری ارتباطات و بالا رفتن درآمد خانوارهای روستایی نقشی قابل توجه داشته باشد.

#### منابع و ماخذ:

- آسایش، حسین (۱۳۸۵) اصول و روشهای برنامه ریزی ناحیه ای. تهران: انتشارات پیام نور
- پاپلی یزدی، محمد حسین؛ رجبی سناکردی، حسین (۱۳۸۲) نظریه های شهر و پیرامون، انتشارات سمت، تهران.
- تقی زاده ، فاطمه (۱۳۸۳): نقش بازارهای محلی در پیوندهای روستایی - شهری با تاکید بر تعادل های منطقه ای ، دانشگاه شهید بهشتی ، گروه جغرافیا ، رساله دکتری به راهنمایی جتاب آقای دکتر عباس سعیدی.
- جغرافیای استان کرمانشاه ( ۱۳۹۷) ص ۱۵

- سعیدی، عباس و حسینی حاصل، صدیقه (۱۳۸۸) شالوده های مکانیابی و استقرار روستاهای جدید، بنیاد مسکن انقلاب اسلامی، تهران.
- سعیدی، عباس (۱۳۸۹) محیط، فضا و توسعه بحثی در ضرورت توسعه یکپارچه روستایی - شهری، فصلنامه مسکن و محیط روستا، شماره ۱۳۱، پاییز.
- سعیدی، عباس (۱۳۸۷) فضا و انواع آن، دانشنامه مدیریت شهری و روستایی، تهران.
- سعیدی، عباس (۱۳۸۷) روابط شهر و روستا، دانشنامه مدیریت شهری و روستایی، تهران.
- سعیدی، عباس (۱۳۸۵) روابط شهر و روستا و پیوندهای روستایی - شهری - یک بررسی ادراکی، مجله جغرافی، دوره جدید، سال دوم، شماره ۲.
- سعیدی، عباس (۱۳۸۴) ناکارآمدی ساختاری - عملکردی نظامهای فضایی ناحیه ای. مورد: ناحیه باغملک (شرق خوزستان) مجله جغرافیا و توسعه ناحیه ای، دانشگاه فردوسی مشهد، شماره ۵.
- سعیدی، عباس (۱۳۸۸) مبانی جغرافیای روستایی، چاپ دهم، انتشارات سمت
- سعیدی، عباس (۱۳۸۴) روابط روستا و شهر، پیوندهای روستایی - شهری، نشریه علمی - پژوهشی انجمن جغرافیایی ایران، دوره جدید، شماره ۱ پاییز و زمستان
- سعیدی، عباس (۱۳۹۰) روابط و پیوندهای روستایی شهری در ایران، نشر مهر مینو، تهران
- سعیدی، عباس (۱۳۹۰) پویای ساختاری - کارکردی، رویکردی نظاموار در مطالعات مکانی - فضایی، جغرافیا نشریه علمی - پژوهشی انجمن جغرافیایی ایران، دوره جدید، سال نهم، شماره ۲۹ زمستان
- سعیدی، عباس (۱۳۸۷) روابط شهر و روستا، دانشنامه مدیریت شهری و روستایی، تهران.
- سعیدی، عباس، بهرام فتحی دره نیجه (۱۳۸۶) نقش مکانهای مرکزی در توسعه محلی سکونتگاههای روستایی مطالعه موردی گهواره، پایان نامه کارشناسی ارشد، دانشگاه شهید بهشتی تهران.
- سعیدی، عباس (۱۳۹۲) پیوستگی توسعه روستایی - شهری در قالب منظومه های روستایی، فصلنامه برنامه ریزی کالبدی فضایی، سال دوم، شماره چهارم، پاییز ۹۲.
- سعیدی، عباس (۱۳۸۷) دانشنامه مدیریت شهری و روستایی، مفهوم پیوندهای روستایی - شهری
- سعیدی، عباس، صدیقه سعیدی، عباس حسینی، حاصل (۱۳۷۸) پیوستگی های روستایی - شهری پایان نامه کارشناسی ارشد دانشگاه شهید بهشتی تهران.
- سعیدی، عباس، تقی زاده، فاطمه (۱۳۸۴) "پیوندهای روستایی - شهری و توسعه منطقه ای روستایی تطبیقی شهرستان های باغملک و اردکان". نشریه علمی - پژوهشی انجمن جغرافیایی ایران، دوره جدید، سال سوم، شماره ۶ و ۷
- سعیدی، عباس؛ (۱۳۸۸) سطح بندی روستاهای کشور؛ بنیاد مسکن انقلاب اسلامی، معاونت عمران روستایی، انتشارات شهیدی، تهران.

- سعیدی، عباس (۱۳۹۱) مفاهیم بنیادین در برنامه ریزی کالبدی - فضایی (بخش دوم)، فصلنامه کالبدی - فضایی.
- شکویی، حسین (۱۳۸۶) اندیشه های نو در فلسفه جغرافیا (جلد اول)، تهران، مؤسسه جغرافیایی و کارتوگرافی گیتاشناسی.
- مرکز آمار ایران (۹۵ - ۱۳۸۵) نتایج سرشماری عمومی نفوس و مسکن شهرستان دالاهو، تهران، مرکز آمار ایران.
- یاسمی، رشید (۱۳۶۲)، دیوان یاسمی، چاپ دوم، انتشارات امیرکبیر، تهران.
- *Douglass, M (1998) A regional network strategy for reciprocal rural - urban Linkages, and agenda for Policy research with reference to Indonesia, Third world Planning Review, V20, No(1).*
- *Kline A. (2005). Social capital The social economy and community development. Development journal of Oxford University. (140 - 173).*
- *Tacoli, C. (2004). "Rural-Urban Linkage and Pro-Poor Agriculture Growth: An Overview". Prepared for OECD DAC POVNET Agriculture and Pro-Poor Growth Task Team Helsinki Workshop, 17-18 June, London, IIED. pp.1-17.*
- *Tacoli, C., Mabala, R (2010). Exploring mobility and the migration in the context of rural-urban linkages: why gender and generation matter. Journal Environment and Urbanization, 22(2), 389-395.*

پژوهشگاه علوم انسانی و مطالعات فرهنگی  
پرتال جامع علوم انسانی