

Effective Components on Crime Prevention and Urban Security
Case Study: District 15 of Tehran

Mohammad Ali Ameri*¹.

1- Assistant Professor of Crime Prevention, Institute of Law Enforcement Sciences and Social Studies, Tehran, Iran

Received: 07 July 2021

Accepted: 25 October 2021

Extended Abstract

Introduction

It is necessary to have an active and dynamic urban community with sustainable dimensions, crime prevention and security. This issue, along with estimating basic needs, is considered as one of the main pillars of sustainability in the growth and development of cities. The category of urban security in public spaces, which is always a refuge for the peace and comfort of citizens, is very important. District 15 of Tehran as one of the marginal areas and the main entrance of Tehran in the southeast of Tehran, by accepting all kinds of ethnicities and immigrants to live in this area, increasing the rate of marginalization, the existence of drug addicts, beggars, sleeping cartons, working children and etc., has become a suitable bed for creating insecure and abnormal spaces and increasing the amount of crime in this area. For this purpose, according to the characteristics of the district, the purpose of this study is to investigate the effective components on urban security in order to achieve the dimensions of a sustainable city in this region.

Methodology

The present study is part of "applied" and "descriptive-analytical" researches with a structural approach to urban security. Library studies and documents related to the research topic were used to collect the descriptive part of the research and for the analytical part of the research, security analysis in urban spaces of 15th district of Tehran has been done by using a survey method and a questionnaire in three dimensions of fundamental, dynamics and safety. To analyze the research data from Pearson correlation statistical tests to evaluate the internal relationship of components, t-test to evaluate the priority of components and diagnostic analysis model to predict the process of security in district 15 according to the components of the structuralist approach in SPSS software, were exerted.

The statistical population of this research consists of 659468 residents of 15th district of Tehran. The statistical sample size was estimated to be 384 using Cochran's formula². The data collection tool in this study was a questionnaire that was randomly distributed and collected among the sample size. To determine the validity of the questionnaire, the KMO measure was used in the form of factor analysis test, the validity of which was evaluated at 0.76 and at an appropriate level. To determine the reliability of the questionnaire, Cronbach's alpha coefficient test was exerted. The following result indicates the general confirmation of the reliability of the questionnaire with a coefficient of 0.79.

* . Corresponding author (m.ali.ameri.h@gmail.com)

Copyright © 2021 Journal of Sustainable City. This is an open-access article distributed under the terms of the Creative Commons Attribution- noncommercial 4.0 International License which permits copy and redistribute the material just in noncommercial usages provided the original work is properly cited.

Results and discussion

Proper analysis of spatial patterns of crime and social harm is a vital issue for cities and is one of the important social criteria of societies. The discovery of such patterns could be the starting point for further research on other topics. The damage distribution map shows that the spatial distribution of these indicators is not random and follows a specific spatial pattern. These patterns are the result of a set of economic, social, cultural, and behavioural processes. District 15 of Tehran has the highest statistics of social harms and various crimes among other ones. On the other hand, the distribution of crime in Tehran shows that the occurrence of social harms in the neighbourhood and the region is more prominent. Therefore, it can be said that "Social harms in Tehran are mainly regional and neighbourhood identities, and so that their geographical study is needed to achieve a community prevention model." In this regard, using a structuralist approach in this study, the components and indicators affecting urban security and the prevention and reduction of crime in the 15th district of Tehran were investigated. The structuralist approach to security, according to its theorizing process, evaluates the category of security based on the conditions of developing countries. Its components also indicate the root problems and challenges that can lead to insecurity in urban spaces in these countries. In this study, the components of this approach were evaluated in the 15th district of Tehran. In order to evaluate the accuracy of the explanation of security in urban areas of the region, the internal relationship of the selected components was assessed based on a structuralist perspective.

Conclusion

A- The assessment of urban security in the 15th district of Tehran has been correctly explained according to the components of the structuralist approach based on the high internal relationship between these components;

B- The fundamental component was identified as an important component in identifying weaknesses based on priority analysis for better planning to identify strengths and weaknesses and according to the indicators of the three components of the structuralist approach;

C- Based on the forecast of the process of achieving security in urban spaces of District 15 of Tehran, data analysis showed that according to the current situation, a better safety component can predict the process of achieving security in urban spaces of District 15.

Keywords: Urban Security, Crime Prevention, District 15 of Tehran, Structuralist Approach.

مؤلفه‌های مؤثر بر پیشگیری از جرائم و تأمین امنیت شهری مطالعه موردی: منطقه ۱۵ شهر تهران

محمدعلی عامری^۱ - استادیار مدیریت پیشگیری از جرم، پژوهشگاه علوم انتظامی و مطالعات اجتماعی، تهران، ایران

تاریخ دریافت: ۱۴۰۰/۰۴/۱۶

تاریخ پذیرش: ۱۴۰۰/۰۸/۰۳

چکیده

لازمه داشتن شهری پویا با ابعاد پایدار، تأمین امنیت شهری می‌باشد. این مسئله در کنار برآورد نیازهای اساسی از ارکان اصلی در توسعه شهرها قلمداد شده است. به همین منظور با توجه به در حاشیه بودن و بروز جرائم و آسیب‌های اجتماعی متعدد در منطقه ۱۵ تهران، هدف از این مطالعه بررسی مؤلفه‌های مؤثر بر تأمین امنیت شهری در راستای تحقق ابعاد شهر پایدار در این منطقه می‌باشد. مطالعه حاضر از نوع «کاربردی» و به روش «کمی - پیمایشی» با لحاظ رویکرد ساختارگرا انجام شده است. جامعه آماری تحقیق را ساکنان منطقه ۱۵ تهران به تعداد ۶۵۹۴۶۸ نفر تشکیل و حجم نمونه با استفاده از فرمول کوکران ۳۸۴ نفر برآورد گردید. ابزار گردآوری داده‌ها پرسشنامه بوده که به صورت تصادفی در بین نمونه آماری توزیع گردید. برای تعیین روایی پرسشنامه از سنجه KMO استفاده که روایی آن ۰/۷۶ و برای تعیین پایایی از ضریب آلفای کرونباخ استفاده که نتیجه حاکی از تأیید کلی آن با ضریب ۰/۷۹ بوده است. برای تحلیل داده‌ها از نرم‌افزار SPSS استفاده شده است. بر مبنای یافته‌های تحقیق همبستگی درونی مناسب در بین ۳ مؤلفه بنیادی، دینامیکی و امنیتی ارزیابی امنیت در فضاهای شهری منطقه ۱۵ تهران وجود داشته که در این بین مؤلفه بنیادی از اولویت بالاتری برخوردار بوده است. نتایج نشان داد که شاخص‌هایی چون تأثیر نوع طراحی محیطی، میزان کیفیت زندگی افراد، فقدان یا فرسودگی زیرساخت‌های شهری و هم‌جواری محیط‌های مسکونی با محیط‌های ناامن دارای اهمیت بیشتری به‌منظور برنامه‌ریزی برای بهبود شرایط آن‌ها جهت بسترسازی مقوله امنیت در فضاهای شهری منطقه ۱۵ شهر تهران می‌باشد.

واژگان کلیدی: امنیت شهری، پیشگیری از جرم، منطقه ۱۵ شهر تهران، رویکرد ساختارگرا.

مقدمه

نیاز به امنیت، همواره از بنیادی‌ترین نیازهای انسان در جامعه بشری به شمار می‌رود. مبحث امنیت از نظر روان‌شناسی به‌خصوص در بهداشت روانی و در آسیب‌شناسی روانی اهمیت بسیار دارد. آرامش، رشد، شکوفایی انسان، بروز همه استعدادها و خلاقیت‌ها و نیل به همه کمالات انسانی در سایه امنیت به دست می‌آید. امنیت یکی از ارکان اساسی دستیابی به یک جامعه سالم و داشتن شهرهای پایدار می‌باشد.

امروزه با توجه به روند رو به رشد شهرنشینی و رشد تصاعدی ریسک‌پذیری شهر و شهروندان در ارتباط با سوانح و مخاطرات، ضرورت اهتمام به مسئله امنیت به‌عنوان یکی از مؤلفه‌های مهم و تعیین‌کننده یک شهر خوب بیش‌ازپیش احساس می‌شود و این چالش نظریه‌پردازان را به‌سوی یافتن تعریفی از شهر سالم، امن و پایدار سوق داده است (محمدی ده چشمه و همکاران، ۱۳۹۲: ۲۶). مهم‌ترین نیاز جامعه، تأمین امنیت آن‌ها توسط دولت‌ها است (جلالیان و ویسیان، ۱۳۹۷: ۱۲۸). پرداختن به مقوله امنیت شهر از آنجا مهم است که پیوستگی متقابل میان امنیت و توسعه امری اجتناب‌ناپذیر است و سنجش امنیت ابزاری برای کنترل مناسب‌تر محیط‌های شهری به شمار می‌آید (نورائی و همکاران، ۱۳۹۲: ۱۲). وقوع جرائم و بروز آسیب‌های اجتماعی از مهم‌ترین نشانه‌های نبود امنیت به شمار می‌روند. از آنجا که فضاهای شهری امروزی، مؤلفه‌ای برای وقوع ناهنجاری‌های شهری و در نتیجه عدم وقوع امنیت در شهر می‌باشد، بررسی جنبه‌های کیفی و کمی امنیت، چه از لحاظ کالبدی و چه از لحاظ اجتماعی در داخل هر یک از فضاهای شهری امری ضروری است. از این‌رو ضروری است امنیت و ایمنی در هر یک از فضاها و عناصر کالبدی شهری، به‌خصوص در فضاهایی با طراحی و کاربرد نامناسب، بررسی شود. این موضوع باید در فرهنگ بومی و قومی هر منطقه و محل ریشه‌یابی شده و راهکارهای مناسب ارائه گردد. لازمه داشتن یک جامعه فعال و پویا با ابعاد پایدار منوط به پیشگیری و کاهش جرائم و تأمین امنیت در آن می‌باشد. این مسئله در کنار برآورد نیازهای اساسی از ارکان اصلی پایداری در رشد و توسعه شهرها نیز قلمداد شده است (Cutler et al, 2010). بررسی متون مرتبط با امنیت شهری نشان می‌دهد که در سی سال گذشته مفاهیم مرتبط با امنیت شهری جایگاه قابل توجهی را در سیاست‌گذاری‌های شهری پیدا کرده است (کمانگر و همکاران، ۱۳۹۴: ۱۴۸). با این‌وجود تلاش‌های صورت گرفته در راستای برقراری امنیت شهری در مقیاس جهانی عموماً به‌جای تمرکز بر جرم و علل به خطر افتادن امنیت در فضاهای شهری با مجرم مقابله نموده‌اند. به جرأت می‌توان گفت که در هر فضای شهری مفروض، مقدار معینی از خشونت و جرم وجود دارد، اما جرائم و خشونت‌ها در سطح شهر به‌طور تصادفی توزیع نشده‌اند. از این‌رو برای داشتن نگرش بهتر به مبحث امنیت بایستی عوامل ایجاد ناامنی در فضاهای شهری را جستجو و مورد شناسایی قرار داد (نویدینیا، ۱۳۸۸: ۹). با توجه به مسائل یاد شده و لزوم توجه به امنیت در فضاهای شهری، در مطالعه حاضر منطقه ۱۵ شهر تهران به‌عنوان بستر مورد مطالعه بوده است. این منطقه از شهر تهران به‌عنوان یکی از مناطق حاشیه‌ای و ورودی اصلی شهر تهران در جنوب شرقی تهران با پذیرش انواع قومیت‌ها و مهاجرین برای سکونت در این منطقه، افزایش میزان حاشیه‌نشینی، وجود معتادین به مواد مخدر، متکدیان، کارتن‌خواب‌ها، کودکان کار و ... بستری مناسب برای ایجاد فضاهای ناامن و ناهنجار و افزایش میزان جرم در این منطقه گردیده است. عدم توزیع متوازن منابع و امکانات در سطح این منطقه نسبت به سایر مناطق شهری، و عدم وجود زیرساخت‌های کالبدی پایدار در این منطقه منجر به ایجاد ناامنی و نارضایتی بین ساکنان گردیده و نهایتاً عدم اعتماد شهروندان به نهادهای تأثیرگذار و سیاست‌گذار شهری در مباحث مشارکتی بین شهروندان و کاهش سطح امنیت در منطقه ۱۵ را به همراه داشته است.

مسئله بحران امنیت و افزایش ناهنجاری‌های اجتماعی به همراه مسئله حاشیه‌نشینی و بالا بودن میزان حضور معتادین، ولگردان، متکدیان و ... باعث شده است که این چالش در منطقه ۱۵ به لحاظ مسائل امنیتی و اجتماعی به‌عنوان یکی از

چالش‌های مدیریت شهری قلمداد گردد. با توجه به مسئله یاد شده در فرایند تحقق امنیت شهری در منطقه ۱۵ شهر تهران، در مطالعه حاضر، مسئله تحقق امنیت از طریق مطالعه مؤلفه‌های مؤثر بر امنیت شهری با رویکرد ساختارگرا مورد بررسی قرار گرفته است. چراکه این رویکرد اولاً با نگاهی بنیادی به ارزیابی ناامنی‌های ایجادشده از طریق عدم دسترسی برابر به منابع و امکانات می‌پردازد. ثانیاً از دید دینامیکی فرایند تحقق یا عدم تحقق مناسب شاخص‌های کیفیت زندگی و رفاه اجتماعی که منجر به ایجاد ناامنی در فضاهای شهری می‌شود را بررسی می‌کند و نهایتاً عملکرد نهادها، وضعیت سلامتی و پایداری زیرساخت‌های کالبدی که منجر به بروز ناامنی و کاهش سطح امنیت در فضاهای شهری می‌شود را مورد ارزیابی قرار می‌دهد. بنابراین در مطالعه حاضر تلاش شده است در قالب سه هدف تحلیلی به بررسی مؤلفه‌های دیدگاه ساختارگرا در امنیت شهری در فضاهای شهری منطقه ۱۵ شهر تهران، تحلیل ارتباط و همبستگی بین مؤلفه‌های تبیین‌کننده امنیت شهری در این منطقه و پیش‌بینی امنیت در فضاهای شهری این منطقه از بین مؤلفه‌های دیدگاه ساختارگرا پرداخته شود.

نخستین نظریات در زمینه امنیت شهری مطالعات مکتب جامعه‌شناسی شیکاگو بود که با توجه به ویژگی‌های اقتصادی و اجتماعی، و کالبدی مناطق مختلف شهر را مورد بررسی قرار داده و بر این عقیده بودند که مطالعه رفتار ساکنان شهری در قالب محیط‌های شهری امکان‌پذیر هست. به باور آنان ویژگی‌های اجتماعی، اقتصادی و کالبدی در جرم‌زا بودن منطقه تأثیرگذار است. استارک از پژوهشگران مکتب شیکاگو در سال ۱۹۲۵، پنج جنبه از ساختار شهری را جزء فاکتورهای پیش‌بینی‌کننده ارتکاب جرم در محلات برشمرد که عبارت‌اند از: تراکم، فقر، کاربری مختلط، جابجایی مداوم و خرابی و فروریختگی ساختمان‌ها. چندین سال بعد در سال ۱۹۶۸ مازلو در تئوری هرم نیازهای خود، امنیت را به‌عنوان یکی از نیازهای ضروری و پایه‌ای برای انسان تلقی می‌کند، درست شبیه نیازهای فیزیولوژیکی انسان که برای تداوم حیات ضروری دارد و در مجموع ارتقای این مؤلفه بر سلامت و سعادت انسان‌ها و در نتیجه جامعه تأثیر مستقیمی می‌گذارد. می‌توان اذعان نمود بیشترین توجه به امنیت در محیط‌های شهری با تحقیقات نویسندگانی نظیر جیکوبز (۱۹۶۱)، جفری (۱۹۷۱) و نیومن (۱۹۷۳) در دهه‌های ۱۹۶۰ و ۱۹۷۰ ادامه پیدا کرد (ذبیحی و همکاران، ۱۳۹۲: ۶۳). کلاتری (۱۳۸۹) در مقاله خود با عنوان «بررسی جغرافیایی کانون‌های جرم خیز شهر زنجان» نشان می‌دهد که توزیع فضایی جرائم مورد بررسی در شهر زنجان از الگوی خوشه‌ای و متمرکز پیروی می‌کند و مهم‌ترین کانون جرائم مرتبط با مواد مخدر در شهر زنجان بر منطقه اسکان غیررسمی بی‌سیم (بافت فرسوده) انطباق یافته است. این منطقه از محدوده‌های پرمسئله شهر زنجان از نظر کالبدی، جمعیتی و با نرخ بالای تراکم و با محدودیت‌های زیاد از نظر سرانه‌های خدماتی و تجهیزات و تأسیسات شهری است، به گونه‌ای که بسیاری از کاربری‌های ضروری یا در این منطقه وجود ندارد و یا با کمبود شدید مواجه است. به نظر می‌رسد که برای افزایش ایمنی و کاهش ناهنجاری‌های اجتماعی در این محدوده از منظر جغرافیایی، نیاز به طراحی مجدد فضاهای بدون دفاع، ساماندهی فضاهای متروک و رهاشده و تعادل بخشی به سرانه کاربری‌ها در این محدوده از شهر زنجان بیش از همه احساس می‌شود. افراخته و همکاران (۱۳۸۸) در پژوهشی با عنوان «جدایی‌گزینی فضایی و ناهنجاری‌های اجتماعی بافت فرسوده: مطالعه موردی: باباطاهر شهر خرم‌آباد»؛ به بررسی مسائل اجتماعی بافت فرسوده پرداخته است. نتایج این پژوهش نشان می‌دهد که به‌رغم وجود میراث فرهنگی با ارزش در محله به دلیل عدم بهسازی مناسب، اقشار مرفه محله را ترک می‌کنند و تمرکز اقشار مختلف فرهنگی ناهنجاری‌های اجتماعی را افزایش می‌دهد. شمعی و همکاران (۱۳۹۲) در پژوهشی با عنوان تحلیل فضایی جرائم شهری در مناطق بیست‌ودو گانه کلان‌شهر تهران به این نتیجه رسیدند که بیشترین جرم در تهران، جرم سرقت است و به لحاظ پراکندگی، بیشترین میزان جرائم به ترتیب در مناطق ۴، ۳ و ۱۲ اتفاق افتاده است. الگوی توزیع و پراکندگی جرائم در شهر تهران از الگوی تراکم جمعیتی تبعیت می‌کند و با بالا رفتن میزان تراکم جمعیت، جرائم شهری افزایش یافته است. کلاتری، قصری،

جباری و قزلباش (۱۳۹۲) در پژوهشی با عنوان بررسی جغرافیایی جرائم در بخش مرکزی شهرها مورد مطالعه: بزه قاچاق و سوء مصرف مواد مخدر در بخش مرکزی شهر تهران به این نتیجه رسیدند که پراکندگی جرائم مورد بررسی در بخش مرکزی تهران از الگوی فضایی خوشه‌ای پیروی می‌کند؛ به این معنی که محل‌های خرید و فروش و سوء مصرف مواد مخدر تحت تأثیر ویژگی‌های ساختاری و کالبدی این بخش و قرارگیری ایستگاه‌های مترو و راه‌آهن در این بخش تأثیر پذیرفته است. همچنین، تفاوت در ساختار اجتماعی و اقتصادی ساکنان این محدوده، الگوی مصرف انواع مواد مخدر را تحت تأثیر قرار داده است. بنابراین، ساماندهی و توانمندسازی کالبدی این بخش از شهر تهران برای مقابله با ناهنجاری‌های اجتماعی مورد بررسی در کنار اتخاذ سیاست‌های پیشگیرانه اجتماعی و فرهنگی یک ضرورت محسوب می‌شود. شمعی و همکاران (۱۳۹۳) در پژوهشی با عنوان بررسی و تحلیل فضایی جرائم مواد مخدر در کلان‌شهر تهران به این نتیجه رسیدند که بین میزان تراکم جمعیت ساکن در نواحی مختلف منطقه مورد مطالعه و تعداد جرائم ارتكابی مواد مخدر ارتباط مستقیمی وجود دارد. پروین و قاسمی اردهابی (۱۳۹۳) در پژوهشی با عنوان تحلیل وضعیت جرائم شهر تهران به این نتیجه رسیدند که در این رویکرد جرائم شهری با مسائلی مانند ناهمگونی، تراکم و بزرگی شهری ارتباط دارد. آمارها نشان می‌دهد که حدود یک سوم از سرقت‌ها در کل کشور در تهران انجام می‌گیرد، همچنین وضعیت میزان نزاع نشان می‌دهد که استان تهران از بیشترین میزان این نوع جرائم در کشور برخوردار می‌باشد. شمعی و همکاران (۱۳۹۵) در پژوهشی به تحلیل جرایم سرقت در شهر قروه پرداخته‌اند. نتایج این تحقیق نشان می‌دهد که بین موقع مکانی جرم با میزان وقوع آن رابطه معناداری وجود دارد به این صورت که در فضاهای مسکونی بیشترین جرم مربوط به سرقت منازل و در خیابان و میدان‌ها شلوغ شهری سرقت از نوع موتور است و نوع سرقت با فصل وقوع رابطه معناداری وجود دارد به طوری در سه فصل اول سال بیشترین سرقت مربوط به موتورسیکلت است. بونت و پاسکال (۲۰۰۷) در پژوهشی نشان دادند که زن‌ها و دختران از زندگی کردن در مکان‌هایی که مطابق آمارهای رسمی جرم و ناامنی در آن‌ها زیاد است و به اسم محله‌های مسئله‌دار شناخته شده است در هراس هستند و نسبت به آن‌ها احساس ناامنی می‌کنند. جووردانو (۲۰۰۸) در پژوهشی نشان داد که شبکه‌های خیابانی محله‌ها نیز عامل بسیار مهمی در شکل دادن به الگوهای جرم هستند. نتیجه این پژوهش نیز بر این اشاره دارد که به‌راستی نتیجه شبکه خیابان و کاربری زمین، هر دو در مسائل مربوط به جرائم محله مشارکت دارند. استاکی و اوتنزن (۲۰۰۹) در مطالعات خود در آمریکا نشان می‌دهند که جدا از سایر متغیرها، کاربری خاص زمین، اختلاف در میزان جرائم فردی و مقدار خشونت را پیش‌بینی می‌کند. برخی کاربری‌های غیرمسکونی با میزان بالای جرائم و برخی دیگر، با تعداد کمتری از جرائم در ارتباط هستند. اشنايدر و کیتچن (۲۰۱۳) نیز پیشگیری از جرم را در فضای شهری از طریق طراحی محیطی در دو کشور ایالات متحده و بریتانیا به‌طور جداگانه مورد تجزیه و تحلیل و مقایسه قرار داده‌اند. این تجارب به‌عنوان پیشینه‌ای مورد استفاده در سایر کشورها قابل استفاده است. فوستر و همکاران (۲۰۱۴) تأثیر ترس از جرم را در راه رفتن و پیاده‌روی افراد در استرالیا بررسی و تحلیل کرده‌اند. نتایج یافته‌های آن‌ها نشان می‌دهد که با افزایش مداخلات و تصمیم‌گیری‌هایی می‌توان ترس از جرم را کاهش و میزان پیاده‌روی را در معابر شهری، افزایش داد. چنان در مطالعات بررسی شده فوق، نمایان است کمتر به بررسی جامع و رویکردی ساختارگرا به مؤلفه‌های مؤثر بر پیشگیری از جرائم و تأمین امنیت شهری آن هم با رویکرد منطقه‌ای و محله‌ای پرداخته شده و بیشتر تحقیقات قبلی به

- 1 .Bonnete & Pascal
- 2 .Giordano
- 3 .Stucky & Ottensmann
- 4 .Schneider & Kitchen
- 5 .Foster

دنبال بررسی فضای جغرافیایی و تحلیل جرائم بوده‌اند. اما در این پژوهش ضمن بررسی موضوع در سطح منطقه‌ای و محله‌ای آن هم‌محله‌ای که دارای یکی از بیشترین جرائم و آسیب‌های اجتماعی در شهر تهران می‌باشد، با رویکردی ساختارگرا، نسبت به ارزیابی و تحلیل مؤلفه‌های سه‌گانه موضوع اقدام که خود گویای نوآوری در انجام این موضوع می‌باشد.

مبانی نظری

امنیت بستر تجلی همه نعمت‌های زندگی است. هرگاه امنیت از میان برود، سایر مسائل رفاهی و مواهب مادی و معنوی نیز به خطر خواهد افتاد، دریک محیط ناامن امکان زندگی توأم با سربلندی و آسودگی فکر، تلاش و کوشش برای پیشبرد هدف‌های اجتماعی وجود ندارد. مقابله با ناامنی در شهر بدون شناخت علل پیدایش آن، امکان‌پذیر نیست. تحولات و پیشرفت‌های علمی در چند سده گذشته برای امنیت بخشی به زندگی شهروندان در شهرها موفقیت زیادی نداشته است. هر اقدامی که آرامش، آسایش جسمی، روحی و آزادی‌های مشروع و طبیعی افراد را سلب کند نوعی اقدام ضد امنیتی است. یکی از راه‌های برقراری امنیت از طریق مداخلات در کالبد شهرهاست و البته مهم‌تر از کالبد هر مکانی روح غالب بر آن مکان است که ناشی از روابط اجتماعی و مردمی است که به یکدیگر وابسته هستند یعنی کالبد بر رفتار تأثیرگذار است و رفتارها بر نحوه استفاده از کالبد شهر تأثیر می‌گذارند (محمدی ده چشمه و علیزاده، ۱۳۹۴: ۱۴۷). انسان و محیطی که در آن زندگی می‌کند کلیتی تفکیک‌ناپذیر از یکدیگر می‌باشند. این محیط، فضا و عرصه اجرای کارکردهای اجتماعی بوده و بسیاری از تعاملات اجتماعی در آن صورت می‌پذیرد، برای تداوم و بقای این تعاملات و حضور فعال افراد در این فضاها، وجود امنیت یکی از اساسی‌ترین نیازها به شمار می‌آید. احساس انسان در فضا وابسته به قلمرو یا فضاهایی است که به او تجربه حس امنیت می‌دهد و این‌گونه نواحی بر رفتار انسان اثر می‌گذارند و در نتیجه انسان بر انواع فضاهایی که احساس مختلفی را از قلمرو در او ایجاد کند رفتار خاصی را بروز می‌دهد. امنیت و به‌طور کلی امنیت شهری می‌تواند آرامش، اطمینان خاطر و نبود هراس شهروندان از هرگونه تهدید و خطر علیه شهر، شهروندان، فضاهای شهری، ساختمان‌ها، سازمان‌ها، تأسیسات و زیرساخت‌های شهری و سایر عناصر مهم در زندگی شهری را در برگیرد که نگرانی و احساس ناامنی در شهروندان را موجب می‌شود (حاتمی و همکاران، ۱۳۹۹: ۲۳). هر چه امنیت شهری افزایش یابد ارتباطات اجتماعی بین افراد یک اجتماع یا محله وسیع‌تر می‌شود و آنان می‌توانند برای خود شبکه‌ای از روابط را بسازند و از این طریق احساس تعلق خاطر به اجتماع شکل خواهد گرفت. افزایش شبکه روابط اجتماعی به‌خودی‌خود افزایش سرمایه اجتماعی را به همراه خواهد داشت. دل‌بستگی عاطفی به‌عنوان عنصر اساسی همبستگی اجتماعی، عامل اصلی کنترل منطقه‌ای به شمار می‌رود، چراکه احساس تعلق خاطر به اجتماع باعث می‌شود تا افراد احساس کنند که تحت کنترل اجتماعشان قرار دارند و اجتماع به فکر آنان است و امنیت لازم را برای آنان فراهم می‌کند. با امنیت، شهرنشینی رونق پیدا می‌کند، ابنیه و آثار معماری شکل می‌گیرد، نظام شهری به سمت نظم ره می‌سپرد، جایگاه‌ها تعریف و باز می‌شوند، اصناف به سمت تشکلهای کاملاً کریستالیزه شده حرکت می‌کنند، به مجردی که امنیت تحلیل می‌رود، زندگی شهرنشینی، تجارت و پیشه‌وری تحلیل می‌رود، مهاجرت از شهر شدت می‌گیرد و در مواردی با هجوم بیگانگان شهر نابود می‌شود تا دوبرتبه این دور تکراری شروع شود (بذرافشان و همکاران، ۱۳۹۷: ۷۶۳). در طبقه‌بندی نیازها که توسط مازلو به انجام رسیده است، امنیت پس از نیازهای زیستی (آب، غذا و...) به‌عنوان دومین طبقه از مهم‌ترین و بنیادی‌ترین نیازها معرفی شده است (عزیزی و شعبان‌جولا، ۱۳۹۳: ۷۹۲). امنیت به مفهوم رهایی از ترس و خطر و احساس دوری از هرگونه تهدید، یکی از نیازهای اصلی و اساسی انسان‌ها از آغاز زندگی بوده است. امنیت، به این معنا پیوند عمیقی با ساختارهای اقتصادی، اجتماعی و فرهنگی جامعه دارد (حیدری و آقایی، ۱۳۹۳: ۴۵). وجود امنیت در فضاهای شهری

همواره مورد توجه برنامه ریزان و طراحان شهری بوده است. عوامل مختلفی بر احساس امنیت شهروندان تأثیر گذارند، از جمله می توان به عوامل فردی، سن و جنسیت اشاره کرد. از میان عوامل کالبدی می توان به فضاهای بدون دفاع، مقیاس فضا و نفوذ پذیری فضا اشاره کرد که هر کدام از این مؤلفه ها بر امنیت اجتماعی تأثیر گذارند (رضویان و آقایی، ۱۳۹۳: ۴۵). بنابراین، امنیت از مهم ترین نیازهای بشری و دارای مراتب و ابعاد قابل تأمینی است که هر یک بر حسب نوع و موضوع و محتوای معرفت شناختی وابسته به آن می تواند ابعاد گوناگونی به خود بگیرد؛ در واقع سخن در این است که امنیت به واسطه ساخت و نوع رویکرد به حوزه اجتماع، انواع گوناگونی دارد، ولی در هر صورت با آرامش و آسایش افراد و نداشتن بیم و هراس از تهدیدهای موجود و احتمالی در جامعه ارتباط پیدا می کند. سطح امنیت در ابعاد مختلف آن پدیده ای خارج از مرزهای ملی یا جوامع نیست بلکه، عمدتاً عوامل تولید امنیت را باید در درون جوامع و در سازوکار نظام های سیاسی، اقتصادی، اجتماعی و فرهنگی جست و جو کرد (کارگر و سرور، ۱۳۹۰: ۳). پیشگیری از وقوع جرم تدابیری است که با کمک آن وسعت شدت ارتکاب جرم، چه با کاهش فرصت ها و موقعیت های ارتکاب جرم و چه با تحت تأثیر قرار دادن مجرمان بالقوه و کل جامعه به حداقل می رسد. (زینالی، ۱۳۸۱) پیشگیری از جرم عبارت است از؛ پیش بینی، شناسایی و ارزیابی خطر وقوع جرم و اتخاذ تدابیر و اقدامات لازم برای از بین بردن یا کاهش آن (نوروزی و همکاران، ۱۳۹۲: ۲۱). انواع پیشگیری از جرم عبارتند از؛ پیشگیری اولیه، ثانویه، ثالث، کوتاه مدت، بلندمدت، انفعالی، فعال، کیفری، غیر کیفری، قضایی، انتظامی، وضعی، اجتماعی و... (بیات و همکاران، ۱۳۸۷: ۵۰). در مورد انواع پیشگیری، تقسیم بندی های متفاوتی از منظرهای مختلف صورت گرفته است. این تقسیم بندی ها فراتر از تقسیم بندی های صرف نظری هستند و به جنبه های متنوع مداخلات پیشگیرانه اشاره دارند.

مطابق معیار زمان مداخله، به دو گونه کنشی (قبل از ارتکاب جرم) و واکنشی (پس از ارتکاب جرم)، بر اساس معیار سطح مداخله به سه دسته نخستین (برای همه افراد)، دومین (برای افراد آسیب پذیر) و سومین (برای افرادی که مرتکب جرم شده اند)، مطابق معیار قلمرو مداخله به دو دسته عمومی (با تمرکز به عوامل عمومی جرم) و اختصاصی (با تمرکز بر علل اختصاصی جرم)، بر اساس معیار سازمان مداخله کننده به سه گونه اجتماعی (نهادهای دولتی و غیردولتی فعال در مسائل اجتماعی)، انتظامی (نهاد پلیس) و قضایی (مراجع رسیدگی کننده به جرم) و مطابق نوع مداخله به کیفری (از طریق سازوکارهای نظام عدالت کیفری) و غیر کیفری^۲ (از طریق سازوکارهای خارج از نظام عدالت کیفری) دسته بندی می شود. (نوروزی، ۱۳۹۲: ۲۱ به نقل از عباچی، ۱۳۸۷).

رفتار مجرمانه نتیجه یک آمیختگی پیچیده ای از فاکتورهای محیطی و جامعه است. مداخلات مستقیم نظیر افزایش گشت های پلیس یا بالا بردن میزان محکومیت متخلف، از انواع استراتژی های معمول جهت کاهش جرائم و ارتقا ایمنی است. اما رسیدگی به مکان های ناامن و توقف جرم های جزئی به وسیله نمایش نگه داری از اموال به کلید راهکار جلوگیری از جرائم در بسیاری شهرهای امریکا تبدیل شده است (Wolf, 2010: 16). امروزه سخن از ضرورت اتخاذ راهبردهای جدید و نوآورانه برای پیشگیری از جرائم، در مراحل اولیه و تمرکز بر عوامل بنیادی ناامنی در شهرهاست. هدف برنامه ریزی شهری در جرم شناسی پیشگیرانه، به کار بردن فنون مختلف به منظور جلوگیری از وقوع بزه کاری و پیشی گرفتن از بزه کار است. لذا پیشگیری به گونه ای از جرائم معطوف است که از طریق اعمال مدیریت و مداخله در محیط، کاهش فرصت های جرم و افزایش خطرات ناشی از ارتکاب بزه، با بزه کاری مقابله می کند (صادقی و همکاران، ۱۳۹۴: ۷۱). امنیت به طور کلی، ارتباط مستقیمی با فضا و کیفیت محیط شهری دارد. یک فضای شهری مناسب تا حد زیادی تأمین کننده امنیت و فضای نامناسب از بین برنده آن و زمینه ساز انواع آسیب ها و معضلات اجتماعی است. (نورایی و

1 .Penal Prevention

2 .Non Penal Prevention

همکاران، ۱۳۹۲: ۱۳). فضاهای نامناسب شهری، فضاهای بی‌دفاع و محلات ناامن، از عوامل تهدیدکننده امنیت شهری و اجتماعی هستند. به همین سبب در میان ساختمان‌ها و بناها، وسایلی نیاز است تا زندگی شهری را بهبود بخشد و امکانات امنیتی و آرامش را برای شهروندان فراهم آورد. مانند نرده‌ها، میله‌های راه‌بند و روشنایی پایه چراغ، سرپناه ایستگاه اتوبوس، تابلوهای تبلیغاتی، سطل زباله، پت‌های عابر پیاده، آبخوری، پایه پرچم، ساعت، پل‌های عرضی روی جوی آب و... (قرایی و همکاران، ۱۳۸۹: ۲۰). درک مردم از جرم و جنایت بسته به نگرش آن‌ها نسبت به شرایط اجتماعی و محیطی به طور شایان توجهی متفاوت است. اعتقاد بر این است که برخی از ویژگی‌های اجتماعی و اقتصادی ساکنان تحت تأثیر مشکلات فیزیکی ناشی از محیط زیست محله است. مطالعات متعدد نشان داده است که محیط فیزیکی می‌تواند افزایش یا کاهش فرص برای جرم و جنایت را فراهم آورد (کلانتری و همکاران، ۱۳۹۴: ۳۲۹). متأسفانه رویکرد پیشگیری از جرائم شهری در رشته‌های طراحی شهری و معماری در نظر گرفته نشده است. می‌توان نبود هیچ نوع اصول آموزشی جهت پیشگیری از جنایات در طراحی محیطی را دلیل این موضوع دانست که مستلزم در نظر گرفتن واحدهای درسی در دانشگاه‌ها پیرامون مبحث موردنظر، جهت آموزش و تحلیل آن است (ضیاءبخش و پرتو، ۲۰۱۵: ۱۶۸). چهار مفهوم اساسی مؤثر در شکل‌گیری کانون‌های جرم خیز در مناطق شهری عبارت‌اند از:

الف) وجود امکانات و تسهیلات مناسب بزهکاری.

ب) ویژگی‌های مکانی چون دسترسی راحت، نبود گشت و نگهبان، نبود مدیریت صحیح برمکان و در کنار آن وجود برخی امکانات مجرمین را ترغیب به جنایت در برخی مکان‌های خاص می‌نماید.

ج) اهداف مجرمانه یا وجود اموال یا اشیایی که مطلوب بزهکاران است.

د) وجود تعداد بیشتر بزهکاران و داشتن توانایی و انگیزه کافی جهت عمل مجرمانه از دیگر عوامل مؤثر در شکل‌گیری کانون‌های جرم خیز است (کلانتری، ۱۳۸۹: ۳۶).

رهیافت‌های ایمنی و امنیت در تأمین امنیت شهری: در بین رهیافت‌های ارائه‌شده برای امنیت یکی از کاربردی‌ترین رهیافت‌ها، رویکرد ساختارگرا می‌باشد. داشتن رویکرد ساختارگرا بر مقوله امنیت، از جمله فعال‌ترین فلسفه‌های مکانی - فضایی در تحلیل مفاهیم انسانی در راستای موضوع ایمنی و امنیت در چند دهه اخیر محسوب می‌شود. مکتب فکری حاضر که از طریق رابطه بین سوانح، سطح توسعه و وابستگی اقتصادی جهان در حال توسعه نشأت می‌گیرد بر این اصل استوار است که افزایش گرفتاری‌های کشورهای جنوب بیشتر به سبب توجه افراد به امور اقتصاد جهانی، گسترش سرمایه‌داری و در حاشیه قرار گرفتن مردم فقیر است تا اثر حوادث ژئوفیزیکی (اقبال، ۱۳۹۴: ۳۳). از مهم‌ترین نظریه‌پردازان این رویکرد می‌توان به توبین و مونتر اشاره کرد که در سال ۱۹۹۷ با نگاهی ساختاری روند شکل‌گیری و تشدید آسیب‌های مکانی را متأثر از سه اصل عمده به شرح شکل زیر تحلیل کرده‌اند.

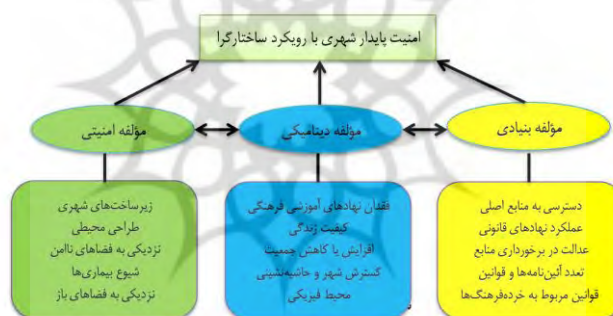


شکل شماره ۱. عوامل اصلی رویکرد ساختارگرا در امنیت شهری (بلیک و همکاران، ۲۰۰۳)

در این دیدگاه عوامل بنیادی به‌عنوان یکی از فرض‌های اساسی جهت بروز ناامنی در شهرهای کشورهای در حال توسعه

قلمداد شده است. این عوامل اشاره به مواردی چون دسترسی محدود به منابع انرژی، عدم دسترسی برابر به ساختارها و تشکیلات اولیه و منابع حیاتی دیگر و همچنین تضادها و نابرابری‌های موجود در بحث‌های اعتقادی و ایدئولوژیکی بین اقوام و اقشار مختلف شهری می‌باشد که می‌تواند به‌عنوان یک عامل راهبردی در ارزیابی میزان امنیت در شهرها قلمداد گردد. عوامل دینامیکی از جمله دیگر عوامل مؤثر در ارزیابی امنیت شهری در رویکرد ساختارگرا می‌باشد. این عوامل عمدتاً به مقوله‌های مهمی چون کیفیت زندگی شهری، دسترسی به خدمات و تحولات جمعیتی و شرایط و دگرگونی‌های شهرنشینی اشاره دارد.

در حقیقت این عوامل به ارزیابی پویایی فرایندهایی اشاره دارد که در اثر عدم دسترسی برابر و عدم توزیع نامتوازن این فرایندها در قالب عوامل دینامیکی موجب بروز ناامنی و کاهش سطح امنیت در شهرها می‌گردد. عوامل تسهیل‌کننده ایمنی و امنیت از دیگر مؤلفه‌های مدنظر در رویکرد ساختارگرا در فرایند ایجاد امنیت در شهرها می‌باشد. فرایند طراحی فضاهای شهری و ساختار محیط کالبدی یا فیزیکی در شهرها، طراحی پایدار زیرساخت‌ها که بیشتر خود را در حوادث غیرمترقبه نشان می‌دهد و بروز بیماری‌های واگیردار و عدم شرایط بهداشتی و درمانی مناسب در شهرها که به‌خصوص در شهرهای کشورهای در حال توسعه و جهان سوم مشاهده می‌شود می‌تواند بسترساز بروز ناامنی در شهرها گردد (محمدی ده چشمه، ۱۳۹۴: ۲۲۰). نظریه فوق مبنای نظری و علمی این مطالعه قرار گرفته و مدل مفهومی این تحقیق به شرح زیر ارائه می‌گردد:



شکل شماره ۲. مدل مفهومی تحقیق

روش پژوهش

مطالعه حاضر از نوع «کاربردی» و به روش «کمی-پیمایشی» در راستای بررسی عوامل مؤثر بر وضعیت امنیت در فضاهای شهری منطقه ۱۵ شهر تهران با لحاظ رویکرد ساختاری در امنیت شهری به انجام رسیده است. برای جمع‌آوری بخش توصیفی پژوهش از مطالعات و اسناد کتابخانه‌ای مرتبط با موضوع پژوهش و برای بخش تحلیلی پژوهش با استفاده از روش پیمایشی و به شیوه پرسشنامه‌ای در سه بعد بنیادی، دینامیکی و ایمنی به تحلیل امنیت در فضاهای شهری منطقه ۱۵ شهر تهران پرداخته شده است. برای تحلیل داده‌های پژوهش از آزمون‌های آماری همبستگی پیرسون برای ارزیابی ارتباط درونی مؤلفه‌های امنیت در منطقه ۱۵، آزمون T برای ارزیابی میزان اولویت مؤلفه‌های امنیت در منطقه ۱۵ و مدل تحلیل تشخیص برای پیش‌بینی فرایند تحقق امنیت در منطقه ۱۵ با توجه به مؤلفه‌های رویکرد ساختارگرا در قالب نرم‌افزار SPSS استفاده شده است. جامعه آماری این تحقیق را ساکنان منطقه ۱۵ شهر تهران به تعداد ۶۵۹۴۶۸ نفر تشکیل داده است. حجم نمونه آماری با استفاده از فرمول کوکران تعداد ۳۸۴ نفر برآورد گردید. ابزار گردآوری داده‌ها در این مطالعه پرسشنامه محقق ساخته بوده که به‌صورت تصادفی ساده در بین حجم نمونه توزیع و جمع‌آوری گردیده است. البته در توزیع پرسشنامه‌ها تلاش گردید در هر یک از ۸ ناحیه منطقه ۱۵ تهران به‌طور مساوی

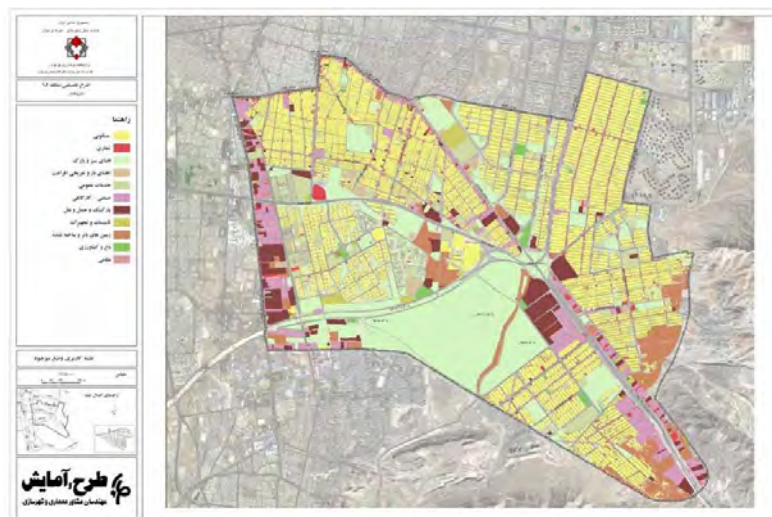
۴۸ پرسشنامه و برای یک از محلات ۲۱ گانه بین ۱۵ تا ۲۰ پرسشنامه توزیع گردد. برای تعیین روایی پرسشنامه از سنجه KMO در قالب آزمون تحلیل عاملی استفاده که روایی آن به مقدار ۰/۷۶ و در سطح مناسب و مطلوبی ارزیابی گردید. برای تعیین پایایی پرسشنامه نیز از آزمون ضریب آلفای کرونباخ استفاده گردید که نتیجه به شرح زیر حاکی از تأیید کلی پایایی پرسشنامه با ضریب ۰/۷۹ بوده است.

جدول شماره ۱. نتیجه بررسی پایایی پرسشنامه به تفکیک مؤلفه‌ها و کلی

| مؤلفه | ضریب کرونباخ |
|----------|--------------|
| بنیادی | ۰/۷۸ |
| دینامیکی | ۰/۷۹ |
| ایمنی | ۰/۸۱ |
| کل | ۰/۷۹ |

محدوده مورد مطالعه

منطقه ۱۵ شهر تهران در جنوب شرقی تهران، از شمال به پادگان قصر فیروزه، ۴۵ متری آهنگ، خیابان خاوران و شوش شرقی و از غرب به خیابان فدائیان اسلام و از جنوب به خیابان دولت‌آباد، کوه بی‌بی شهربانو و کارخانه سیمان و از شرق به کوه‌های شرقی تهران و حد شرقی اراضی افسریه منتهی می‌شود. بخشی از محدوده منطقه نیز در حریم شهر واقع است. در واقع از هشت ناحیه موجود، شش ناحیه در محدوده قانونی شهر تهران و دو ناحیه در حریم استحفاظی شهر قرار دارند. مساحت محدوده قانونی ۲۵ ساله منطقه ۲۸/۵ کیلومترمربع است که بر اساس آخرین مطالعات مشاور شهرسازی منطقه و تغییرات در نظر گرفته در محدوده قانونی منطقه، مساحت محدوده قانونی منطقه بیش از ۳۵ کیلومترمربع خواهد بود. بر اساس این تغییرات با احتساب محدوده قصر فیروزه ۲، مساحت منطقه بالغ بر ۳۵۴۳/۶ هکتار می‌شود که در صورت تصویب طرح تفصیلی پیشنهادی منطقه، این محدوده ملاک عمل قرار خواهد گرفت. مساحت حریم استحفاظی شهر تهران در حوزه مدیریت شهرداری این منطقه بالغ بر ۱۶۵۰۰ هکتار می‌باشد که ۱۴/۶ درصد مساحت کل حریم استحفاظی شهر تهران است. پهنه این حریم از لحاظ مدیریتی و در چارچوب قانون تقسیمات کشوری در محدوده دو شهرستان تهران و ری قرار دارد. این منطقه ۱۵ از شهر تهران، نقطه اتصال شرق به غرب و شمال به جنوب کشور، با ۶۵۹۴۶۸ نفر جمعیت سومین منطقه تهران از لحاظ جمعیت و دارای ۸ ناحیه و ۲۱ محله می‌باشد. (ایسنا، ۱۳۹۵ به نقل از سالنامه آماری شهرداری تهران) نقشه محدوده مورد مطالعه به شرح شکل‌های زیر می‌باشد.



شکل شماره ۳. محدوده مورد مطالعه (منطقه ۱۵ شهر تهران)

بحث و یافته‌ها

تحلیل مناسب الگوهای فضایی جرائم و آسیب‌های اجتماعی از مسائل حیاتی شهرها است و جزء معیارهای اجتماعی مهم جوامع به شمار می‌آید. کشف چنین الگوهایی می‌تواند نقطه شروعی برای تحقیقات تکمیلی در موضوعات دیگر باشد. نقشه پراکنش آسیب‌ها نشان می‌دهد، توزیع فضایی این شاخص‌ها تصادفی نیست و از الگوی فضایی خاصی تبعیت می‌کنند. این الگوها در نتیجه مجموعه‌ای از فرآیندهای اقتصادی، اجتماعی، فرهنگی و رفتاری شکل گرفته است. در بین مناطق ۲۲ گانه شهر تهران، به ترتیب مناطق ۱۵، ۱۲، ۱۸، ۱۷، ۱۹، ۲۱، ۱۶، ۱۱، ۱۳، ۱۰، ۹، ۸، ۷، ۵ و ۴ بیشترین آسیب‌های اجتماعی را دارند. پراکنش آسیب‌های جرم‌زای شهر تهران نشان می‌دهد وقوع آسیب‌های اجتماعی در لایه محله و منطقه پررنگ‌تر است. بنابراین می‌توان گفت: «آسیب‌های اجتماعی در شهر تهران عمدتاً هویت منطقه‌ای و محله‌ای دارند و لذا انجام مطالعه جغرافیایی آن‌ها برای رسیدن به یک الگوی پیشگیری جامعه‌مورد نیاز است» (مؤمنی و ایرانخواه، ۱۳۹۸: ۱۱۲).

بررسی و تحلیل یافته‌های جمعیت‌شناختی نشان داد که ۱۷ درصد جامعه آماری زیر ۳۰ سال، ۳۳ درصد بین ۳۱ تا ۴۰ سال، ۳۱ درصد بین ۴۱ تا ۵۰ سال، ۱۲ درصد بین ۵۱ تا ۶۰ سال و ۷ درصد بالای ۶۰ سال سن داشته که در این بین ۲ درصد دارای تحصیلات دکتری، ۸ درصد کارشناسی ارشد، ۴۹ درصد کارشناسی، ۲۲ درصد کاردانی و ۱۹ درصد دیپلم و پایین‌تر بوده‌اند. ۲۴ درصد این افراد زیر ۵ سال، ۳۶ درصد ۶ تا ۱۰ سال، ۲۲ درصد ۱۱ تا ۱۵ سال و ۱۸ درصد بیشتر از ۱۶ سال در محل مورد بررسی سابقه سکونت داشته که ۵۷ درصد آنان مذکر و ۴۳ درصد مؤنث، ۸۸ درصد آنان متأهل و ۱۲ درصد مجرد بوده‌اند.

ارتباط و همبستگی درونی مؤلفه‌های امنیت در فضاهای شهری منطقه ۱۵ شهر تهران از نگاه ساختارگرا:

هدف از این کار تحلیل ارتباط درونی و پیوستگی این مؤلفه‌ها به منظور ارزیابی امنیت در فضاهای شهری منطقه ۱۵ شهر تهران و پاسخ به این سؤال است که آیا نگاه بنیادی، دینامیکی و امنیتی به ایمنی منطقه ۱۵ شهر تهران می‌تواند از نگاه ساختاری امنیت شهری را در این منطقه تبیین کند؟

نتایج به‌دست‌آمده حاصل از همبستگی درونی مناسب در بین مؤلفه‌های ارزیابی امنیت در فضاهای شهری منطقه ۱۵ تهران در جدول شماره ۲ ارائه شده است.

جدول شماره ۲. همبستگی درونی مؤلفه‌های امنیت شهری در منطقه ۱۵ شهر تهران

| مؤلفه امنیتی | مؤلفه دینامیکی | مؤلفه بنیادی | آماره | |
|--------------|----------------|--------------|----------------|----------------|
| ۰/۵۱۸ | ۰/۶۴۹ | ۱ | همبستگی پیرسون | مؤلفه بنیادی |
| ۰/۰۰۰ | ۰/۰۰۰ | - | میزان معناداری | |
| ۳۸۴ | ۳۸۴ | ۳۸۴ | حجم نمونه | |
| ۰/۷۴۹ | ۱ | ۰/۶۴۹ | همبستگی پیرسون | مؤلفه دینامیکی |
| ۰/۰۰۰ | - | ۰/۰۰۰ | میزان معناداری | |
| ۳۸۴ | ۳۸۴ | ۳۸۴ | حجم نمونه | |
| ۱ | ۰/۷۴۹ | ۰/۵۱۸ | همبستگی پیرسون | مؤلفه امنیتی |
| - | ۰/۰۰۰ | ۰/۰۰۰ | میزان معناداری | |
| ۳۸۴ | ۳۸۴ | ۳۸۴ | حجم نمونه | |

نتایج فوق نشان می‌دهد همبستگی درونی مؤلفه‌ها با توجه به جامعه نمونه:

الف- در سطح معناداری می‌باشد. (با سطح معناداری ۰/۹۸)

ب- این همبستگی برای مؤلفه‌های امنیتی با شاخص‌هایی از جمله «فقدان یا فرسودگی زیرساخت‌های شهری مثل زیرساخت‌های ارتباطی و خدمات شهری، نوع طراحی محیطی و کالبدی، هم‌جواری محیط‌های مسکونی با محیط‌های ناامن، بروز و شیوع بیماری‌ها و وضعیت بهداشتی و درنهایت هم‌جواری محیط‌های مسکونی با فضاهای عمومی و باز شهری» با میزان بالای ۷۴ / ۰ با مؤلفه‌های دینامیکی امنیت که مواردی چون «فقدان یا کمبود نهادهای رفتاری و آموزشی، فرهنگی، کیفیت زندگی افراد و ساکنین، افزایش و کاهش جمعیت (ازدحام و سکون)، گسترش شهرنشینی و حاشیه‌نشینی و محیط فیزیکی» ارتباط و هم‌سویی مثبت و معناداری دارد.

شاخص‌های بنیادی امنیت با شاخص‌هایی چون «عدم دسترسی به منابع اصلی همچون آب، برق و گاز در محل سکونت، عدم توجه نهادهای قانونی به مطالبات شهروندان ساکن در منطقه، عدم عدالت در برخورداری از منابع مابین محلات شهری، تأثیر آیین‌نامه‌ها و قوانین و تعدد آن‌ها در تشدید ناهنجاری‌ها و جرم و جنایات و عدم رعایت عدالت در قوانین در زمینه قومیت‌ها و خرده‌فرهنگ‌ها» که نقش به‌سزایی در تأمین امنیت شهری و پیشگیری و کاهش وقوع جرائم دارند نیز با مؤلفه‌های دینامیکی و امنیتی ارتباط مثبت و معناداری را نشان می‌دهد.

اولویت شاخص‌های امنیت شهری در فضاهای شهری منطقه ۱۵ شهر تهران از نگاه ساختارگرا:

یکی از مهم‌ترین راهکارهای اساسی در زمینه دست‌یابی به شهر پایدار از مسیر تحقق و تأمین امنیت و پیشگیری و کاهش وقوع جرائم، برنامه‌ریزی مطلوب، هدفمند و اثربخش می‌باشد که در این راستا نیاز به تعیین نقاط ضعف و قوت می‌باشد. این موضوع در این تحقیق با اولویت‌بندی مؤلفه‌ها و شاخص‌های ساختارگرا در تأمین امنیت منطقه ۱۵ شهر تهران با استفاده از آزمون T تک نمونه‌ای انجام که یافته‌های آن به شرح زیر می‌باشد:

جدول شماره ۳. ترتیب و اولویت شاخص‌های مؤلفه امنیتی در منطقه ۱۵ شهر تهران

| اولویت | شاخص | مقدار ویژه | انحراف معیار | اختلاف از میانگین |
|--------|---|------------|--------------|-------------------|
| اول | هم‌جواری محیط‌های مسکونی با محیط‌های ناامن | ۳/۴۳ | ۱/۱۳ | ۰/۰۹۲ |
| دوم | هم‌جواری محیط‌های مسکونی با فضاهای عمومی و باز شهری | ۳/۱۷ | ۱/۱۰ | ۰/۰۸۵ |
| سوم | نوع طراحی محیطی و کالبدی | ۳/۰۱ | ۱/۰۵ | ۰/۰۸۸ |
| چهارم | فقدان یا فرسودگی زیرساخت‌های شهری | ۲/۷۸ | ۱/۲۲ | ۰/۰۹۵ |
| پنجم | بروز و شیوع بیماری‌ها (وضعیت بهداشتی) | ۲/۰۹ | ۱/۱۵ | ۰/۰۹۶ |

اولویت‌بندی شاخص‌های مؤلفه امنیتی در منطقه ۱۵ شهر تهران بیشتر بر هم‌جواری این منطقه با محیط‌های ناامن و

فضاهای عمومی و باز تأکید دارد. در وهله بعد نوع طراحی محیطی و کالبدی این منطقه به همراه فقدان یا فرسودگی زیرساخت‌های شهری در این منطقه تأکید بوده است.

جدول شماره ۴. ترتیب و اولویت شاخص‌های مؤلفه بنیادی در منطقه ۱۵ شهر تهران

| اولویت | شاخص | مقدار ویژه | انحراف معیار | اختلاف از میانگین |
|--------|---|------------|--------------|-------------------|
| اول | عدم عدالت در برخورداری از منابع مابین محلات شهری | ۳/۱۰ | ۱/۳۹ | ۰/۱۱۷ |
| دوم | عدم توجه نهادهای قانونی به مطالبات شهروندان ساکن در منطقه | ۲/۹۷ | ۱/۲۰ | ۰/۱۰۱ |
| سوم | تأثیر آیین‌نامه‌ها و قوانین و تعدد آن‌ها در تشدید ناهنجاری‌ها و جرم | ۲/۵۴ | ۱/۱۲ | ۰/۰۹۴ |
| چهارم | عدم رعایت عدالت در قوانین در زمینه قومیت‌ها و خرده‌فرهنگ‌ها | ۲/۲۳ | ۱/۲۲ | ۰/۱۰۲ |
| پنجم | عدم دسترسی به منابع اصلی چون آب، برق و گاز در محل سکونت | ۲/۰۶ | ۱/۰۳ | ۰/۰۸۷ |

اولویت‌بندی شاخص‌های مؤلفه بنیادی در منطقه ۱۵ شهر تهران بیشتر بر عدم عدالت در برخورداری از منابع مابین محلات شهری و عدم توجه نهادهای قانونی به مطالبات شهروندان ساکن در این منطقه تأکید دارد. در وهله بعد تأثیر آیین‌نامه‌ها و قوانین و تعدد آن‌ها در تشدید ناهنجاری‌ها و جرم و عدم رعایت عدالت در قوانین در زمینه قومیت‌ها و خرده‌فرهنگ‌ها در این منطقه مورد تأکید بوده است.

جدول شماره ۵. ترتیب و اولویت شاخص‌های مؤلفه دینامیکی در منطقه ۱۵ شهر تهران

| اولویت | شاخص | مقدار ویژه | انحراف معیار | اختلاف از میانگین |
|--------|--|------------|--------------|-------------------|
| اول | محیط فیزیکی (طراحی محیطی) | ۳/۲۴ | ۱/۰۵ | ۰/۰۸۸ |
| دوم | گسترش شهر و حاشیه‌نشینی | ۲/۹۲ | ۱/۱۶ | ۰/۰۹۷ |
| سوم | افزایش و کاهش جمعیت (ازدحام و سکون) | ۲/۷۵ | ۰/۹۹۷ | ۰/۰۸۲ |
| چهارم | کیفیت زندگی افراد و ساکنین | ۲/۷۰ | ۱/۰۵ | ۰/۰۸۸ |
| پنجم | فقدان یا کمبود نهادهای رفتاری و آموزشی، فرهنگی | ۲/۱۳ | ۱/۱۱ | ۰/۰۹۴ |

اولویت‌بندی شاخص‌های مؤلفه دینامیکی در منطقه ۱۵ شهر تهران بیشتر بر محیط فیزیکی و نوع طراحی محیطی و گسترش شهرنشینی و حاشیه‌نشینی تأکید دارد. در وهله بعد افزایش و کاهش جمعیت (ازدحام و سکون) و کیفیت زندگی افراد و ساکنین در این منطقه مورد تأکید بوده است.

اولویت مؤلفه‌های امنیت شهری در فضاهای شهری منطقه ۱۵ شهر تهران از نگاه ساختارگرا:

بعد از تبیین و تشریح اولویت‌های مرتبط با شاخص‌های امنیت شهری در منطقه ۱۵ شهر تهران، نسبت به اولویت‌بندی سه مؤلفه اصلی، با استفاده از آزمون T تک نمونه‌ای اقدام که یافته‌های آن به شرح زیر می‌باشد:

جدول شماره ۶. ترتیب و اولویت مؤلفه‌های امنیت شهری در منطقه ۱۵ شهر تهران

| مؤلفه | t | df | اختلاف از میانگین | کمترین | بیشترین | سطح معنادار |
|----------|-------|-----|-------------------|--------|---------|-------------|
| دینامیکی | ۶/۱۷ | ۳۸۳ | ۰/۰۵۸۰ | ۰/۳۲۴ | ۰/۶۸۷ | ۰/۰۰۰ |
| امنیتی | ۲/۸۶ | ۳۸۳ | ۰/۲۵۴ | ۰/۱۰۹ | ۰/۱۴۱ | ۰/۰۰۰ |
| بنیادی | ۰/۵۵۲ | ۳۸۳ | ۰/۰۸۵۸ | ۰/۰۴۳۲ | ۱/۶۲ | ۰/۰۰۱ |

تحلیل اولویت‌بندی مؤلفه‌های امنیت شهری از دیدگاه ساختارگرا در منطقه ۱۵ شهر تهران نشان می‌دهد که مؤلفه بنیادی با میزان اختلاف از میانگین پایین‌تر نسبت به دو مؤلفه دیگر با میزان ۰/۰۸۵۸ و میزان t پایین‌تر دارای وضعیت نامناسب‌تری نسبت به دو مؤلفه دیگر در منطقه ۱۵ شهر تهران از دیدگاه شهروندان می‌باشد.

این نتایج نشان می‌دهد که توجه به عوامل ریشه‌ای و بنیادی در مبحث امنیت شهری در فضاهای شهری منطقه ۱۵ تهران از دیدگاه شهروندان می‌تواند در بسترسازی فضاهای امن شهر در این شهر بسیار راهگشا باشد. در وهله اول توجه

به زیرساخت‌ها و منابع، به‌خصوص توزیع متوازن و بهینه آن‌ها در تمامی نواحی شهری چه در متن کالبدی شهر و چه نواحی حاشیه‌ای و فقیرنشین خود می‌تواند محرک عمده‌ای برای کاهش ناامنی‌ها و احترام به امنیت در فضاهای شهری منطقه ۱۵ باشد. مقوله بعدی که در این مؤلفه مهم و اساسی است تدوین آیین‌نامه‌های مرتبط، نهادهای مسئولیت‌پذیر و درنهایت عدم تبعیض برای خرده‌فرهنگ‌های حاضر در این منطقه که مقوله مهاجرت‌ها و ترکیب جمعیتی موجود این مسئله را پررنگ‌تر جلوه می‌دهد می‌باشد. این امر نشان می‌دهد برای حرکت به سمت امنیت شهری پایدار در منطقه ۱۵ شهر تهران این موارد در قالب مؤلفه بنیادی در اولویت و در قدم اول قرار دارد.

پیش‌بینی امنیت در فضاهای شهری منطقه ۱۵ شهر تهران از نگاه ساختارگرا:

در این راستا برای تدارک متغیر وابسته یا ملاک؛ تمامی شاخص‌های بیان شده برای مؤلفه‌های پژوهش مورد طبقه‌بندی قرار گرفتند. بنابراین شاخص‌هایی که از سوی شهروندان با میزان کمتر از میانگین مینا ارزش‌گذاری شده بودند با عدد صفر و متغیرهایی که از سوی شهروندان با میزانی بیشتر از میزان میانگین مینا ارزش‌گذاری شده بودند با عدد یک مشخص گردیده و طبقه‌بندی شدند.

جدول شماره ۷. تحلیل واریانس یک‌طرفه مؤلفه‌های امنیت شهری در منطقه ۱۵ شهر تهران

| مؤلفه | میزان لامبدای ویلکز | F | Df1 | Df2 | سطح معنادار |
|----------|---------------------|-------|-----|-----|-------------|
| بنیادی | ۰/۶۷۱ | ۱۳/۲۷ | ۱ | ۳۸۳ | ۰/۰۰۰ |
| دینامیکی | ۰/۳۸۷ | ۱۴/۴۹ | ۱ | ۳۸۳ | ۰/۰۰۱ |
| امنیتی | ۰/۲۰۱ | ۲۲/۰۴ | ۱ | ۳۸۳ | ۰/۰۰۰ |

تحلیل اولیه میزان پیش‌بینی مؤلفه‌های امنیت شهری در منطقه ۱۵ شهر تهران نشان می‌دهد که مؤلفه امنیتی با توجه به میزان میانگین و وزن اکتسابی دارای وضعیت مناسبی برای پیش‌بینی امنیت شهری در منطقه ۱۵ شهر تهران می‌باشد. تحلیل پیش‌بین واریانس یک‌طرفه مؤلفه‌های امنیت شهری نشان می‌دهد که رابطه بین پیش‌بینی این مؤلفه‌ها با امنیت شهری در منطقه ۱۵ معنادار می‌باشد. تحلیل لامبدای ویلکز برای پیش‌بینی امنیت نشان می‌دهد که مؤلفه‌ایمینی میزان لامبدای کمتر و به‌مراتب قدرت پیش‌بینی بالایی نسبت به دیگر مؤلفه‌ها دارد. این مدعا به این خاطر است که در سنجه لامبدای ویلکز هرچه میزان به‌دست‌آمده به عدد ۱ نزدیک باشد قدرت پیش‌بینی کاهش می‌یابد. بنابراین با توجه به نتایج به‌دست‌آمده مؤلفه‌ایمینی با دارا بودن $۰/۲۱۱$ میزان لامبدا کمتر از دو شاخص دیگر بوده و وزن اکتسابی آن برای پیش‌بینی امنیت نیز بالاتر از دو مؤلفه دیگر می‌باشد.

مؤلفه‌ایمینی نشان‌دهنده وضعیت کالبدی منطقه ۱۵ و ریخت‌شناسی آن در ایجاد فضاهای امن یا ناامن و تأثیر هم‌جواری‌های مکانی با محیط‌های ناامن و فضاهای عمومی و باز بر امنیت شهری می‌باشد. در حقیقت نتایج به‌دست‌آمده در پیش‌بینی امنیت شهری در منطقه ۱۵ شهر تهران نشان‌گر این موضوع است که شرایط فوق، در وضع موجود هرچقدر دارای شرایط بارزتری باشد می‌تواند در کم و کیف امنیت و تحقق یا عدم تحقق آن در منطقه ۱۵ شهر تهران بسیار حائز اهمیت باشد. دقت در هم‌جواری این منطقه با محیط‌های ناامن و فضاهای عمومی و باز و همچنین شرایط بافت فرسوده و نواحی مخروبه شهری در بروز ناهنجاری‌ها می‌تواند پیش‌بینی بهتری از وضعیت امنیت در منطقه ۱۵ شهر تهران داشته باشد. آماره نهایی تحلیل تشخیص نشان می‌دهد که برای پیش‌بینی امنیت در فضاهای شهری منطقه ۱۵ تهران مؤلفه‌ایمینی در ادامه تأیید نتایج اولیه تحلیل تشخیص با میزان پیش‌بینی کلی $۰/۵۰۱$ دارای پیش‌بینی قوی‌تری برای امنیت در فضاهای شهری منطقه ۱۵ می‌باشد. این در حالی است که مطابق با مقدار ویژه به‌دست‌آمده تحلیل تشخیص در پیش‌بینی امنیت در فضاهای شهری منطقه ۱۵ با توجه به شاخص‌های مطرح‌شده برای آن $۰/۷۵$ موفق عمل کرده است.

جدول شماره ۸. تحلیل تشخیص برای پیش‌بینی امنیت شهری در منطقه ۱۵ شهر تهران

| مؤلفه | میزان لامبدای ویلکز | درصد واریانس کلی | مقدار ویژه | میزان پیش‌بینی کلی | سطح معنادار |
|----------|---------------------|------------------|------------|--------------------|-------------|
| بنیادی | ۰/۳۴۳ | ۹۷/۴ | ۰/۷۵ | ۰/۲۸۵ | ۰/۰۰۰ |
| دینامیکی | | | | ۰/۳۰۲ | ۰/۰۰۱ |
| امنیتی | | | | ۰/۵۰۱ | ۰/۰۰۰ |

نتیجه‌گیری

تحلیل مناسب الگوهای فضایی جرائم و آسیب‌های اجتماعی از مسائل حیاتی شهرها است و جزء معیارهای اجتماعی مهم جوامع به شمار می‌آید. کشف چنین الگوهایی می‌تواند نقطه شروعی برای تحقیقات تکمیلی در موضوعات دیگر باشد. نقشه پراکنش آسیب‌ها نشان می‌دهد، توزیع فضایی این شاخص‌ها تصادفی نیست و از الگوی فضایی خاصی تبعیت می‌کنند. این الگوها در نتیجه مجموعه‌ای از فرآیندهای اقتصادی، اجتماعی، فرهنگی و رفتاری شکل گرفته است. در بین مناطق ۲۲ گانه شهر تهران، منطقه ۱۵ یکی از مناطق دارای بالاترین آمار آسیب‌های اجتماعی و جرائم مختلف می‌باشد. از طرفی پراکنش آسیب‌های جرم‌زای شهر تهران نشان می‌دهد وقوع آسیب‌های اجتماعی در لایه محله و منطقه پرنرنگ‌تر است. بنابراین می‌توان گفت: «آسیب‌های اجتماعی در شهر تهران عمدتاً هویت منطقه‌ای و محله‌ای دارند و لذا انجام مطالعه جغرافیایی آن‌ها برای رسیدن به یک الگوی پیشگیری جامعه‌موردنیاز است». در همین راستا و با استفاده از رویکرد ساختارگرا در این مطالعه نسبت به بررسی مؤلفه‌ها و شاخص‌های مؤثر بر امنیت شهری و پیشگیری و کاهش وقوع جرائم در منطقه ۱۵ شهر تهران اقدام گردید. رویکرد ساختارگرا به امنیت با توجه به فرایند نظریه‌پردازی آن به ارزیابی مقوله امنیت بر اساس شرایط کشورهای در حال توسعه می‌پردازد. مؤلفه‌های تشکیل‌دهنده آن نیز نشان از مشکلات و چالش‌های ریشه‌ای دارد که می‌تواند منجر به ناامنی در فضاهای شهری در این کشورها شود. در این تحقیق نیز مؤلفه‌های این رویکرد در منطقه ۱۵ شهر تهران مورد ارزیابی قرار گرفت. برای ارزیابی چگونگی و درستی میزان تبیین مقوله امنیت در فضاهای شهری منطقه مذکور ارتباط درونی مؤلفه‌های منتخب از دیدگاه ساختارگرا موردسنجش قرار گرفت. در حقیقت این بررسی بر آن بود تا نشان دهد که آیا برای تبیین مقوله امنیت شهری در منطقه ۱۵ شهر تهران مؤلفه‌ها و شاخص‌های منتخب از انسجام و ارتباط درونی برای نشان دادن این تبیین برخوردارند یا خیر؟ این فرایند با میزان همبستگی بالا نشان داد که می‌توان با استفاده از مؤلفه‌های منتخب به ارزیابی امنیت شهری با توجه به مؤلفه‌های رویکرد ساختارگرا پرداخت. ارزیابی میزان اولویت مؤلفه‌های ایمنی از دیدگاه رویکرد ساختارگرا در منطقه ۱۵ شهر تهران به این علت بود که بتوان از طریق شناخت اهمیت مؤلفه‌ها با توجه به ضعف و قوت آن‌ها به برنامه‌ریزی جهت بهبود سطح امنیت در فضاهای شهری این منطقه پرداخته شود. تحلیل شاخص‌های تشکیل‌دهنده مؤلفه‌های سه‌گانه مؤید این امر بود که شاخص‌هایی چون تأثیر نوع طراحی محیطی و کالبدی در بروز ناهنجاری‌ها و ناامنی شهری؛ تأثیر میزان کیفیت زندگی افراد در بروز ناامنی‌ها و ناهنجاری‌های شهری؛ تأثیر فقدان یا فرسودگی زیرساخت‌های شهری (مثل زیرساخت‌های ارتباطی و خدمات شهری) در بروز ناامنی‌های شهری؛ همچنین انزجار و بروز ناهنجاری به دلیل عدم عدالت در برخورداری از منابع مابین محلات شهری و تأثیر هم‌جواری محیط‌های مسکونی با محیط‌های ناامن و فضاهای عمومی و باز شهری دارای اولویت و اهمیت بیشتری جهت برنامه‌ریزی برای بهبود شرایط آن‌ها جهت بسترسازی مقوله امنیت در فضاهای شهری منطقه ۱۵ شهر تهران می‌باشد. یکی دیگر از اهداف تحلیلی پژوهش پیش‌بینی فرایند امنیت شهری با توجه به مؤلفه‌های پژوهش بود. هدف از این اقدام این بود که کدام‌یک از مؤلفه‌های منتخب با توجه به شرایط موجود بهتر می‌تواند فرایند تحقق امنیت در فضاهای شهری منطقه ۱۵ را تحقق بخشد. این فرایند ارزیابی برای مؤلفه‌های پژوهش، مؤلفه‌ای را با توجه به شاخص‌های تشکیل‌دهنده آن به‌عنوان مؤلفه‌ای می‌داند که با سرمایه‌گذاری

فکری و برنامه‌ریزی بر روی آن می‌توان امنیت را با توجه به شرایط فعلی و نظرات شهروندان بهتر پیش‌بینی کرد. در مجموع نتایج پژوهش نشان داد که:

الف- ارزیابی امنیت شهری در منطقه ۱۵ شهر تهران با توجه به مؤلفه‌های رویکرد ساختارگرا بر اساس ارتباط درونی بالای این مؤلفه‌ها درست تبیین شده به نحوی که این همبستگی برای مؤلفه‌های امنیتی با شاخص‌هایی از جمله «فقدان یا فرسودگی زیرساخت‌های شهری مثل زیرساخت‌های ارتباطی و خدمات شهری، نوع طراحی محیطی و کالبدی، هم‌جواری محیط‌های مسکونی با محیط‌های ناامن، بروز و شیوع بیماری‌ها و وضعیت بهداشتی و درنهایت هم‌جواری محیط‌های مسکونی با فضاهای عمومی و باز شهری» با مؤلفه‌های دینامیکی امنیت شامل «فقدان یا کمبود نهادهای رفتاری و آموزشی، فرهنگی، کیفیت زندگی افراد و ساکنین، افزایش و کاهش جمعیت (ازدحام و سکون)، گسترش شهرنشینی و حاشیه‌نشینی و محیط فیزیکی» ارتباط و هم‌سوایی مثبت و معناداری دارد.

شاخص‌های بنیادی امنیت نیز با شاخص‌هایی چون «عدم دسترسی به منابع اصلی همچون آب، برق و گاز در محل سکونت، عدم توجه نهادهای قانونی به مطالبات شهروندان ساکن در منطقه، عدم عدالت در برخورداری از منابع مابین محلات شهری، تأثیر آیین‌نامه‌ها و قوانین و تعدد آن‌ها در تشدید ناهنجاری‌ها و جرم و جنایات و عدم رعایت عدالت در قوانین در زمینه قومیت‌ها و خرده‌فرهنگ‌ها» که نقش به‌سزایی در تأمین امنیت شهری و پیشگیری و کاهش وقوع جرائم دارند نیز با مؤلفه‌های دینامیکی و امنیتی ارتباط مثبت و معناداری را نشان می‌دهد.

ب- تحلیل میزان اولویت برای برنامه‌ریزی بهتر جهت شناخت ضعف‌ها و قوت‌ها با توجه به شاخص‌های تشکیل‌دهنده سه مؤلفه رویکرد ساختارگرا، مؤلفه بنیادی را به‌عنوان مؤلفه با اهمیت در راستای شناخت ضعف‌ها شناسایی کرد
ج- بر اساس پیش‌بینی فرآیند تحقق امنیت در فضاهای شهری منطقه ۱۵ شهر تهران، تحلیل داده‌ها نشان داد که با توجه به وضع موجود مؤلفه ایمنی بهتر می‌تواند فرآیند تحقق امنیت در فضاهای شهری منطقه ۱۵ شهر تهران را پیش‌بینی کند.

در همین راستا و متناسب با یافته‌های تحقیق پیشنهاد می‌گردد:

کارگروهی با مسئولیت شهرداری منطقه ۱۵ شهر تهران، متشکل از سه کمیته مرتبط با هر یک از مؤلفه‌های موردبررسی در این مطالعه با مشارکت نهادهای امنیتی، دولتی و غیردولتی (NGOها) مرتبط با هر کمیته تشکیل و ضمن بررسی مؤلفه‌های مؤثر در تأمین امنیت شهری و رفع موانع موجود در این راستا، با برنامه‌ریزی مناسب:
الف- نسبت به تقویت و توسعه زیرساخت‌های موجود به‌ویژه در مکان‌های دارای بافت‌های فرسوده مانند محله اتابک، شوش و ... اقدام گردد.

ب- نسبت به اصلاح شرایط فیزیکی و محیطی مؤثر در بروز ناامنی‌ها به‌ویژه محیط‌هایی که محل تجمع معتادین، ولگردها، کارتن‌خواب‌ها (مانند اطراف ترمینال خاوران و محله‌های اتابک، هاشم‌آباد و ...) می‌باشد اقدام نمایند...

ج- نسبت به بررسی وضعیت کودکان کار و متکدیان بسیاری که در این منطقه حضور دارند اقدام و با برنامه‌ریزی مناسب نسبت به ساماندهی این وضعیت اقدام گردد.

تقدیر و تشکر

از همکاری تمام افراد شرکت‌کننده در تهیه این مقاله به‌خصوص جامعه آماری که کمال همکاری را در تهیه داده‌های موردنیاز داشته‌اند، تشکر و قدردانی می‌نمایم. بنا به اظهار نویسنده مسئول، این مقاله حامی مالی نداشته است.

منابع

- ۱) افراخته حسن و عبدلی اصغر (۱۳۸۸) جدایی گزینی فضایی و ناپهنجاری‌های اجتماعی بافت فرسوده، مطالعه موردی: محله باباطاهر شهر خرم‌آباد، نشریه تحقیقات کاربردی علوم جغرافیایی (علوم جغرافیایی)، دوره ۱۰، شماره ۱۳، صص. ۵۳-۸۱.
- ۲) اقبالی، سید رحمان؛ زینالی، راضیه؛ اسماعیلی، الناز (۱۳۹۴) ارزیابی مقایسه‌ای حس تعلق شهروندان به میدان ایالت ارومیه و میدان حسن‌آباد تهران با بررسی هویت مکانی، مجله هویت شهر، دوره ۱۰، شماره ۲۸، صص. ۲۹-۴۰.
- ۳) بذرافشان، جواد؛ طولابی نژاد، مهرشاد؛ اسکتی، هانیه (۱۳۹۷) بررسی آثار حس تعلق مکانی بر باز ساخت فضایی کالبدی، سکونتگاه‌های روستایی مطالعه موردی: دهستان نه، شهرستان نهبندان، پژوهش‌های جغرافیای انسانی، دوره ۵۰، شماره ۴، صص. ۷۹۱-۸۰۷.
- ۴) بیات، بهرام؛ شرافتی پور، جعفر؛ عبدی، نرگس (۱۳۸۷) پیشگیری از جرم با تکیه بر رویکرد اجتماع‌محور، تهران: معاونت اجتماعی ناجا.
- ۵) پروین، ستار و قاسمی اردهایی، علی (۱۳۹۳) تحلیل وضعیت جرائم در شهر تهران، فصلنامه علمی تخصصی دانش انتظامی پلیس پایتخت، شماره ۲۱، صص. ۹-۴۰.
- ۶) جلالیان، سید اسحاق و ویسیان، محمد (۱۳۹۷) بررسی امنیت پایدار در شهر مرزی سردشت از دیدگاه کارشناسان امنیتی، فصلنامه پژوهشنامه مطالعات مرزی، دوره ۶ شماره ۱، صص. ۱۲۷-۱۴۵.
- ۷) حاتمی خانقاهی، توحید؛ وزیری، وحید؛ سلمانیان، بهاره؛ تاج‌الدینی، نگین (۱۳۹۹) مقایسه عوامل مؤثر بر حس تعلق به مکان در محلات جدید و قدیم شهر اردبیل، مجله مطالعات شهری، دوره ۹، شماره ۳۳، صص. ۱۷-۲۸.
- ۸) حیدری، سامان و آقایی، پرویز (۱۳۹۳) امنیت اجتماعی در شهر (متغیرها و عوامل مؤثر بر آن)، فصلنامه علمی دانش انتظامی پلیس پایتخت، سال ۷، شماره ۴، صص. ۳۳-۴۹.
- ۹) ذبیحی، حسین؛ پورانی، حمیده؛ لاریمیان، تایماز (۱۳۹۲) ارائه مدل تحلیلی برای ارتقا امنیت شهری از طریق رویکرد امنیت طراحی (SBD) مطالعه موردی: منطقه ۱۷ شهرداری تهران، مجله مطالعات و پژوهش‌های شهری و منطقه‌ای، دوره ۵، شماره ۱۷، صص. ۱۱۹-۱۳۶.
- ۱۰) رضویان، محمدتقی و آقایی، پرویز (۱۳۹۳) بررسی و ارزیابی احساس امنیت اجتماعی در محله نمونه موردی: مطالعه تطبیقی محلات جماران و فاطمی، فصلنامه جغرافیایی چشم‌انداز زاگرس، سال ۶، شماره ۲۰، صص. ۴۳-۵۷.
- ۱۱) زینالی، حمزه (۱۳۸۱) پیشگیری از بزهکاری و مدیریت آن در پرتو قوانین و مقررات جاری ایران، فصلنامه رفاه اجتماعی، سال ۲، شماره ۶، صص. ۷۶-۸۳.
- ۱۲) شمعی، علی؛ قنبری، علی‌اصغر؛ عین‌شاهی میرزا، محمد (۱۳۹۲) تحلیل فضایی جرائم شهری در مناطق بیست‌ودو گانه کلان‌شهر تهران، پژوهش‌های راهبردی امنیت و نظم اجتماعی سال ۲، شماره ۶، صص. ۱۱۷-۱۳۰.
- ۱۳) شمعی، علی؛ موحد؛ علی؛ ویسی، رضا (۱۳۹۳) بررسی و تحلیل فضایی جرائم مواد مخدر در کلان‌شهر تهران (مورد مطالعه: منطقه ۲ شهرداری تهران)، فصلنامه بررسی مسائل اجتماعی ایران، دوره ۵، شماره ۲، صص. ۲۴۳-۲۷۲.
- ۱۴) شمعی، علی؛ ویسیان، محمد؛ اصغری، آزاد؛ کمانگر، سارا (۱۳۹۵) تحلیل فضایی جرایم سرقت در سطح شهر قروه، پژوهش‌های راهبردی امنیت و نظم اجتماعی، سال ۵، شماره ۲، صص. ۸۹-۱۰۴.
- ۱۵) شهرداری تهران، سازمان فناوری اطلاعات و ارتباطات (۱۳۹۸) گزارش تحولات جمعیتی شهر تهران.
- ۱۶) صادقی، نگین؛ ذبیحی، حسین؛ لاریمیان، تایماز (۱۳۹۴) پیش‌بینی پتانسیل جرم خیزی نقاط از طریق تحلیل کیفیات محیط شهری - نمونه موردی مناطق ۱۴ گانه شهر اصفهان، فصلنامه مطالعات و پژوهش‌های شهری و منطقه‌ای، سال ۱، شماره ۲۴، صص. ۶۵-۸۶.
- ۱۷) ضیابخش، ندا و پرتو، شیده (۱۳۹۲) بررسی نقش معماری و طراحی محیطی در پیشگیری از جرم با تأکید بر رویکرد CPTED، اولین همایش ملی جغرافیا، شهرسازی و توسعه پایدار، تهران.
- ۱۸) عزیزی، محمدمهدی و شعبان جولا، الهه (۱۳۹۳) ارزیابی کالبد محله‌های قدیمی شهری در پاسخ‌دهی به احساس امنیت (نمونه موردی: محله ملک‌آباد قزوین)، پژوهش‌های جغرافیای انسانی، دوره ۴۶، شماره ۴، صص. ۷۹۱-۸۰۸.
- ۱۹) قرایی، فریبا؛ جهانبانی، نفیسه؛ رشیدپور، نازیلا (۱۳۸۹) بررسی و سنجش حس امنیت در مناطق مختلف شهری، نمونه موردی: مناطق ۲ و ۱۱ تهران، مجله آرمانشهر، دوره ۳، شماره ۴، صص. ۱۷-۴۴.

- ۲۰) کارگر، بهمن و سرور، رحیم (۱۳۹۰) شهر، حاشیه و امنیت اجتماعی، تهران: انتشارات سازمان جغرافیایی نیروهای مسلح.
- ۲۱) کلانتری محسن؛ قصری، محمد؛ جباری، محمدکاظم؛ قزلباش، سمیه (۱۳۹۲) بررسی جغرافیایی جرائم در بخش مرکزی شهرها مورد مطالعه: بزه قاچاق و سوء مصرف مواد مخدر در بخش مرکزی شهر تهران، نشریه: تحقیقات جغرافیایی، دوره ۲۸، شماره ۲، صص. ۳۲-۱۳.
- ۲۲) کلانتری؛ محسن؛ صالحی، رحمان؛ بیات رستمی، روح الله (۱۳۸۹) تحلیل فضایی الگوهای بزه سرقت در بخش مرکزی شهر زنجان با استفاده از سامانه‌های اطلاعات جغرافیایی، فصلنامه مطالعات امنیت اجتماعی، شماره ۲۴، صص. ۱۶۰-۱۴۱.
- ۲۳) کمانگر، سارا؛ اصغری، مریم؛ ویسیان، محمد (۱۳۹۴) بررسی و سنجش احساس امنیت اجتماعی شهروندان شهر مرزی سرخس، فصلنامه علوم و فنون مرزی، دوره ۴، شماره ۱، صص. ۱۷۰-۱۴۷.
- ۲۴) محمدی حمیدی، سمیه؛ کلانتری، محسن؛ ویسیان، محمد (۱۳۹۴) تحلیل وضعیت نورپردازی و ارزیابی ایمنی فضاهای شهری با استفاده از راهبردهای CPTED و مدل ارزیابی Audit Safety مطالعه موردی: پارک ملت شهر زنجان، پژوهشهای جغرافیایی برنامه‌ریزی شهری، دوره ۳، شماره ۳، صص. ۳۴۱-۳۲۵.
- ۲۵) محمدی ده چشمه، مصطفی (۱۳۹۲) ایمنی و پدافند غیرعامل شهری، اهواز: انتشارات دانشگاه شهید چمران اهواز.
- ۲۶) محمدی ده چشمه، مصطفی و حیدری نیا، سعید (۱۳۹۴) مدل سازی مکانی هم جواری کاربری های ویژه از دیدگاه پدافند غیرعامل در کلان شهر اهواز، برنامه‌ریزی و آمایش فضا، دوره ۱۹، شماره ۲، صص. ۲۳۶-۲۱۱.
- ۲۷) مؤمنی، حسن و ایرانخواه، احمد (۱۳۹۸) جمعیت‌شناسی آسیب‌های اجتماعی (جرم‌زا) در مناطق ۲۲ گانه شهر تهران، فصلنامه جمعیت، دوره ۲۶، شماره (۱۰۷ و ۱۰۸)، صص. ۱۲۲-۱۰۳.
- ۲۸) نورایی، همایون؛ طیبیان، منوچهر؛ رضایی، ناصر (۱۳۹۲) تحلیل امنیت در سکونتگاه‌های غیررسمی با تأکید بر آسیب‌های اجتماعی (مطالعه موردی: محله خاک سفید تهران)، فصلنامه هویت شهر، سال ۷، شماره ۱۳، صص. ۲۳-۱۱.
- ۲۹) نوروزی، بهرام؛ بارانی، محمد؛ سرکشکیان، سید محمدحسین (۱۳۹۲) پیشگیری از جرم (از نظریه تا عمل با تأکید بر نقش پلیس)، تهران: انتشارات معاونت تربیت و آموزش ناجا.
- ۳۰) نویدنیا، منیژه (۱۳۸۸) چندگانگی امنیت: امنیت ملی، عمومی و امنیت اجتماعی، فصلنامه مطالعات امنیت اجتماعی، دوره ۱، شماره ۲ و ۳، صص. ۵۸-۳۵.
- 31) Afrakhteh, Hassan. & Abdoli, Asghar. (2009) Spatial Separation and Social Abnormalities of Worn Texture, Case Study: Babataher neighborhood of Khorramabad, Journal of Applied Research in Geographical Sciences (Geographical Sciences), Vol.10, No.13, pp. 53-81. [In Persian].
- 32) Azizi, Mohammad Mehdi. & Shaban Jola, Elaheh. (2014) Assessing the body of old urban neighborhoods in response to a sense of security (Case study: Malekabad neighborhood of Qazvin), Human Geography Research, Vol.46, No.4, pp.791-808. [In Persian].
- 33) Bayat, Bahram. & Sharafatipour, Jafar. & Abdi, Narges. (2008) Crime Prevention Relying on a Community-Based Approach, Tehran: NAJA Social Affairs. [In Persian].
- 34) Bazrafshan, Javad. & Tulabi Nejad, Mehrshad. & Sketi, Hanieh. (2018) Investigating the effects of spatial belonging on physical spatial reconstruction, rural settlements Case study: Neh village, Nehbandan city, Human Geography Research, Vol.50, No.4, pp.791 -807. [In Persian].
- 35) Bonnete, C. & Sophie, B. & Pascal, G. (2007) Effects of Security Location on Social Security in France, Population, Vol.61, No.1, pp.41-70.
- 36) Cutler, D. & Glaeser, E. & Vigdor, J. (2010) The Rise and Decline of the American Ghetto National Bureau of Economic Research, Working Paper 5881, Cambridge, MA.
- 37) Eghbali, Seyed Rahman. & Zeinali, Razia. & Ismaili, Elnaz. (2015) Comparative evaluation of citizens' sense of belonging to Urmia State Square and Hassanabad Square in Tehran by examining spatial identity, Journal of City Identity, Vol.10, No.28, pp.29-40. [In Persian].
- 38) Flacks, R. (1998) Social and Cultural Meaning of Student Revolt, Social Problems, Journal of Social Science, Vol.17, No.3, pp.340-357.
- 39) Foster, S. & Knuiman, M. & Villanueva, K. & Wood, L. & Christian, H. & Giles-Corti, B. (2014) Does Walkable Neighbourhood Design Influence the Association between Objective Crime and Walking?, International Journal of Behavioral Nutrition and Physical Activity, Vol.11, No.100, pp.1-11.

- 40) Giordano, L. M. (2008) Land Use, Street Networks, and Crime Patterns in the Mattapan Section of Boston, Massachusetts, Paper presented.
- 41) Hatami Khaneghahi, Tohid. & Waziri, Vahid. & Salmanian, Bahareh. Taj Al-Dini, Negin. (2020) Comparison of factors affecting the sense of belonging in place in new and old neighborhoods of Ardabil, Journal of Urban Studies, Vol.9, No.33, pp. 17-28. [In Persian].
- 42) Heidari, Saman. & Aghaei, Parviz. (2014) Social security in the city (variables and factors affecting it), Capital Police Disciplinary Science Quarterly, Vol.7, No.4, pp.39-49. [In Persian].
- 43) Jalalian, Seyed Ishaq & Waysian, Mohammad (2015) A Study of Sustainable Security in the Border City of Sardasht from the Perspective of Security Experts, Journal of Border Studies, Vol.6, N.1, pp.127-145. [In Persian].
- 44) Kalantri, Mohsen. & Qasri, Muhammad. & Jabbari, Mohammad Kazem. & Ghezelbash, Somayeh. (2013) Geographical study of crimes in the central part of the cities studied: The crime of drug trafficking and abuse in the central part of Tehran, Journal: Geographical Research, Vol.28, No.2, pp.13-32. [In Persian].
- 45) Kalantri, Mohsen. & Salehi, Rahman. & Bayat Rostami, Ruhollah. (2010) Spatial analysis of theft crime patterns in the central part of Zanjan city using geographic information systems, Social Security Studies Quarterly, No.24, pp.141-160. [In Persian].
- 46) Kamangar, Sarah. & Asghari, Maryam. & Waysian, Mohammad. (2015) Assessing the sense of social security of the citizens of the border city of Sarakhs, Journal of Border Science and Technology, Vol.4, No.1, pp.147-170. [In Persian].
- 47) Kargar, Bahman. & Sarvar, Rahim. (2011) Shahr, Margin and Social Security, Tehran: Geographical Organization of the Armed Forces Publications. [In Persian].
- 48) Lang, Jan. (2005) Urban Design, Vilz University, Australia, vile university press.
- 49) Mohammadi Deh Cheshmeh, Mostafa. & Heidarinia, Saeed. (2015) Spatial modeling of the proximity of special uses from the perspective of passive defense in the metropolis of Ahvaz, space planning and planning, Vol.19, No.2, pp.211-236. [In Persian].
- 50) Mohammadi Deh Cheshmeh, Mostafa. (2013) Passive Urban Safety and Defense, Ahvaz: Shahid Chamran University of Ahvaz Publications. [In Persian].
- 51) Mohammadi Hamidi, Somayeh. & Kalantari, Mohsen. & Waysian, Mohammad. (2015) Analysis of Lighting Status and Safety Assessment of Urban Spaces Using CPTED Strategies and Audit Safety Assessment Model Case Study: Zanjan Nation Park, Urban Planning Geography Research, Vol.3, No.3, pp.325-341. [In Persian].
- 52) Momeni, Hassan. & Irankhah, Ahmad. (2019) Demography of social harms (crime) in 22 districts of Tehran, Population Quarterly, Vol.26, No. (107 and 108), pp.103-122. [In Persian].
- 53) Navidnia, Manijeh. (2009) Security Multiplicity: National Security, Public and Social Security, Quarterly Journal of Social Security Studies, Vol.1, No.2/3, pp.35-58. [In Persian].
- 54) Nouraie, Homayoun. & Taybian, Manouchehr. & Rezaei, Nasser. (2013) Security Analysis in Informal Settlements with Emphasis on Social Injuries (Case Study: Khak-e-Sefid Neighborhood of Tehran), Identity City Quarterly, Vol.7, No.13, pp.11-23. [In Persian].
- 55) Nowruz, Bahram. & Barani, Mohammad. & Head Kashkian, Seyed Mohammad Hossein. (2013) Crime Prevention (from theory to practice with emphasis on the role of the police), Tehran: NAJA Deputy for Education Publications. [In Persian].
- 56) Parvin, Sattar. & Ghasemi Ardehaei, Ali. (2014) Analysis of the crime situation in Tehran, Capital Police Disciplinary Science Quarterly, No. 21, pp.40-9. [In Persian].
- 57) Pelling, Mark. (2003) The Vulnerability of Cities: Natural Disasters and Social Resilience.
- 58) Piers, Blaikie. & Terry, Cannon. & Ian, Davis. (2003) At Risk: natural hazards, people's vulnerability and disasters, UnkwnonPeress.
- 59) publishing company
- 60) Qaraei, Fariba. & Jahanbani, Nafiseh. & Rashidpour, Nazila. (2010) Assessing the sense of security in different urban areas, case study: Zones 2 and 11 of Tehran, Armanshahr Journal, Vol.3, No.4, pp.17-44. [In Persian].
- 61) Razavian, Mohammad Taghi. & Aghaei, Parviz. (2014) Study and evaluation of the feeling of social security in the neighborhood of a case study: a comparative study of Jamaran and

- Fatemi neighborhoods, Zagros landscape geographical quarterly, Vol.6, No.20, pp.43-57. [In Persian].
- 62) Sadeghi, Negin. & Zabihi, Hussein. & Larimian, Timez. (2015) Predicting the crime potential of points through the analysis of urban environmental quality - a case study of 14 districts of Isfahan, Journal of Urban and Regional Studies and Research, Vol.1, No.24, pp.65-86. [In Persian].
- 63) Schneider, R.H. & Kitchen, T. (2013) Putting Crime Prevention Through Environmental Design into Practice via Planning Systems: A Comparison of Experience in the US and UK, Built Environment, Vol.39, No.1, pp.9-30
- 64) Shamaei, Ali. & Ghanbari, Ali Asghar. & Ain Shahi Mirza, Mohammad. (2013) Spatial analysis of urban crimes in the twenty-two districts of the metropolis of Tehran, Strategic Research on Security and Social Order, Vol.2, No.6, pp.117-130. [In Persian].
- 65) Shamaei, Ali. & Movhed, Ali. Waysi, Reza. (2014) Spatial study and analysis of drug crimes in the metropolis of Tehran (Case study: District 2 of Tehran Municipality), Iranian Social Issues Review Quarterly, Vol.5, No.2, pp.243-272. [In Persian].
- 66) Shamaei, Ali. & Waysian, Mohammad. & Asghari, Azad. & Kamangar, Sara. (2016) Spatial analysis of robbery crimes in Qorveh city, Strategic Research on Security and Social Order, Vol.5, No.2, pp.89-104. [In Persian].
- 67) Stucky, T.D. & Ottensmann, J.R. (2009) Land Use and Violent Crime”, Criminology, Vol.47, No.4, pp.1223-1264.
- 68) Tehran Municipality, Information and Communication Technology Organization (2019) Tehran Demographic Development Report. [In Persian].
- 69) UN habitat, (2009) Strategic plan for safer cities 2008-2013, summary document.
- 70) Van den Berg, Leo. (2013) Thesafe city: safetyand urban development in Europeancities, Ashgate
- 71) Wolf, K. L. (2010) Crime and Fear-A Literature Review. Green Cities: Good Health. College of the Environment, University of Washington.
- 72) Zabihi, Hussein. & Pourani, Hamideh. & Larimian, Timez. (2013) Presenting an Analytical Model for Promoting Urban Security through Design Security Approach (SBD) Case Study: District 17 of Tehran Municipality, Journal of Urban and Regional Studies and Research, Vol.5, No.17, pp.119-136. [In Persian].
- 73) Zeinali, Hamzeh. (2002) Crime Prevention and Management in the Light of Current Iranian Laws and Regulations, Social Welfare Quarterly, Vol.2, No.6, pp.83-76. [In Persian].
- 74) Ziabakhsh, Neda. & Parto, Shideh. (2013) Investigating the role of architecture and environmental design in crime prevention with emphasis on CPTED approach, the first national conference on geography, urban planning and sustainable development, Tehran. [In Persian].
- 75) Ziabakhsh, N. & Parto, S. (2015) Study the Role of Architecture and Environmental Design in Crime Prevention with Emphasis on CPTED Approach.