

بررسی وضعیت امنیت در سکونتگاه‌های غیررسمی

(مورد مطالعه: منطقه (۱۹) شهر تهران)

بهمن کارگر^۱، محسن رحیمی^۲

تاریخ دریافت: ۱۴۰۰/۰۲/۲۳

تاریخ پذیرش: ۱۴۰۰/۰۵/۱۸

از صفحه ۱ تا ۲۸

پژوهشنامه جغرافیای انسانی

سال نهم، شماره سی و چهارم، تابستان ۱۴۰۰

چکیده

سکونتگاه‌های غیررسمی محصول برنامه‌ریزی شهری نامناسب برای اقشار ضعیف جامعه است که نیازها و خواسته‌های به حق آنان نادیده گرفته شده است. به‌طور طبیعی در شرایط فقدان برنامه‌ریزی شهری باید شاهد رشد این سکونتگاه‌ها در حاشیه شهرها بود. این سکونتگاه‌ها از جمله مستعدترین مکان‌های شهری برای بروز ناامنی هستند. این نواحی دارای چالش‌های متعددی از جمله آسیب‌پذیری، جرائم، ناامنی، نبود عدالت فضایی، اجتماعی-اقتصادی و محیطی هستند که باعث گسترش ناامنی اجتماعی در شهرها خواهند شد. امنیت از جمله نیازهای اولیه زندگی انسان است که پس از نیازهای فیزیولوژیکی نظیر غذا و آب، در وهله دوم نیازهای انسانی قرار دارد. «ارتکاب جرم» و «جنایت» در جوامع امروزی که همه‌ساله بر زندگی هزاران شهروند تأثیر سوء می‌گذارد؛ به‌عنوان یک مشکل اجتماعی به شمار می‌آید. در واقع تهدیدها و خشونت‌های جدی بر ضد مردم و دارایی‌هایشان، وحشت قابل توجهی در اجتماع پدید می‌آورد. با توجه به شرایط ویژه سکونتگاه‌های غیررسمی در خصوص جرم و جنایت، برقراری امنیت در این مناطق و جلوگیری از گسترش ناامنی در شهرهای نزدیک، نیازمند ارائه راهکارهای عملی است که برای اقدام مناسب و برقراری این حلقه گم‌شده بایستی ابتدا وضعیت امنیت در این مناطق بررسی و سپس نسب به ارائه راهکار اقدام کرد. در پژوهش حاضر به بررسی وضعیت سکونتگاه‌های غیررسمی در منطقه (۱۹) شهر تهران که به علت موقعیت خاص جغرافیایی-استقرار در جوار حریم شهر به‌عنوان حوزه ورودی جنوب‌غربی شهر تهران، استقرار مراکز انبارداری و انبارهای ضایعات، اراضی متروکه و مخروبه، کوره‌های آجرپزی و غیره در آن - توانسته جاذب جمعیت زیادی از شهرها و روستاهای استان‌های مختلف کشور و حتی مهاجران کشور همسایه (افغانستان) باشد، با استفاده از روش پژوهش توصیفی-تحلیلی و استناد به اسناد کتابخانه‌ای و داده‌های میدانی (پرسش‌نامه) به بررسی وضعیت امنیت پرداخته شده است. نتایج حاصل نشان دهنده تأثیر شاخص‌های امنیت بر شاخص‌های اجتماعی، اقتصادی و فرهنگی سکونتگاه‌های غیررسمی است.

کلیدواژه‌ها: سکونتگاه غیررسمی، امنیت، مشارکت، منطقه (۱۹) شهر تهران.

۱- دانشیار دانشگاه علوم انسانی امین، تهران، ایران.

۲- استادیار دانشگاه پدافند هوایی خاتم‌الانبیاء (ص)، تهران، ایران، (نویسنده مسئول)، aa.romao@yahoo.com

بیان مسئله

سکونتگاه‌های غیررسمی، بازتاب کاستی‌ها و نارسایی‌های سیاست‌های دولتی و بازار رسمی محسوب می‌شود که باعث به مخاطره افتادن امنیت شهروندی شده و تحمیل هزینه‌های بیشتر برای حل مشکلات را در بر خواهد داشت. از مهم‌ترین مشکلات این مناطق، ارتقاء امنیت در محله‌های حاشیه‌نشین است که نیازمند تلاش جدی مسئولان شهری در این زمینه است (کارگر، ۱۳۹۷، ص ۲). سکونت در سکونتگاه‌های غیررسمی باعث می‌شود که فقرا جای پای در نردبان امنیت و ترقی اقتصادی شهر بیابند و آهسته اما با امنیت خاطر از این نردبان اقتصادی بالا بروند. با این حال سکونت در محله‌های فقیر شهری علاوه بر مزیت‌های اندک دارای مشکلات بسیاری نیز هست. اقامت در محله‌های فقیرنشین نه تنها به مفهوم برخورداری از مسکن فقیرانه است، بلکه به‌مثابه قرار گرفتن در چرخه فقر و در معرض خطرات محیطی و آسیب‌های مختلفی است که شرایط فقرا را به مراتب وخیم‌تر می‌کند (خزایی، ۱۳۹۰، ص ۶۹). در مناطق حاشیه‌نشین شهری به دلیل حاکمیت شرایط فرهنگی برزخ‌گونه بین فرهنگ روستایی-شهری و نبود وسایل و شرایط پایه‌ای برای نیل به اهداف و پردشدن ساکنین آن‌ها از بسیاری از حوزه‌های شهروندی، بحران ناامنی اجتماعی بیشتر محسوس است (رحیمی، ۱۳۹۵، ص ۱۲). بروز پدیده سکونتگاه‌های غیررسمی و به‌طور کلی بافت‌های نابسامان شهری در کشورهای جهان اعم از توسعه‌یافته و در حال توسعه، تبدیل به یک مسئله مهم مدیریت شهری شده است. مشکل عمده سکونتگاه‌های فرودست و فقیرنشین، کمبود امنیت است. امن‌سازی فضاهای شهری به‌عنوان یکی از ضرورت‌های اساسی هر شهر مطرح می‌شود. به همین دلیل، بسیاری از تلاش‌ها به دنبال کاهش وقوع جرم از طریق طراحی محیطی هستند. با توجه به مشکل ذاتی که سکونتگاه‌های غیررسمی در زمینه امنیت فضاهای شهری با آن مواجه‌اند، در بین مسائل مختلف شهرها، امنیت جایگاه ویژه‌ای در آرامش و افزایش کیفیت زندگی در شهر دارد. امنیت از نیازهای اساسی انسان است که نحوه پاسخگویی به آن تأثیر مستقیم در ارضای سایر نیازهای وی می‌گذارد. پرداختن به مقوله امنیت شهر از آنجا مهم است که

پیوستگی متقابل میان امنیت و توسعه، امری اجتناب‌ناپذیر است (نورایی و دیگران، ۱۳۹۲، ص ۲). امنیت از جمله نیازهای اساسی انسان است که هم زمینه‌ساز و بستر توسعه اقتصادی-اجتماعی است و هم از این عناصر تأثیر می‌پذیرد و از این رو تأمین امنیت در شهرها یک عامل اساسی در توسعه به شمار می‌آید؛ اما تأمین امنیت، نیازمند شناخت میزان امنیت در فضاهای مختلف است تا فضاهای ناامن و بالقوه برای وقوع جرم مشخص شود. در این ارتباط و برای سنجش میزان امنیت در مکان‌های متفاوت، شاخص‌های متنوعی از طرف افراد و نهادهای مختلف ارائه شده است. این شاخص‌ها در نگرش‌های سنتی به مقوله امنیت اغلب کاربرد نیروهای نظامی و تهدید محوری مورد توجه بوده است، در حالی که در مطالعات امنیتی-انتقادی و جامع‌نگر امروز، اولاً نگاه به امنیت، بیشتر به صورت ذهنی و نسبی است که بر پایه اصول متعدد در یک جامعه پدیدار و استمرار می‌یابد و ثانیاً اعتقاد بر این است که گروه‌های اجتماعی می‌توانند نه تنها از ناحیه ابزار نظامی، بلکه از طریق عوامل محیطی یا اقتصادی مورد تهدید قرار گیرند و این عوامل می‌توانند به نوبه خود شهر را مورد تهدید قرار دهند. در پژوهش حاضر به بررسی وضعیت امنیت در سکونتگاه‌های غیررسمی منطقه (۱۹) شهر تهران پرداخته شده است که ضمن بررسی وضع موجود سکونتگاه‌های یادشده، شاخص‌های مؤثر در امنیت استخراج و در راستای بهبود وضع موجود پس از تأیید این شاخص‌ها پیشنهادها لازم ارائه می‌شود؛ بنابراین مسئله اصلی این پژوهش بررسی وضعیت امنیت در سکونتگاه‌های غیررسمی منطقه (۱۹) و استخراج شاخص‌های مربوط است.

پیشینه پژوهش

ملکی و موسوی (۱۴۰۰) در پژوهشی با عنوان «توانمندسازی سکونتگاه‌های غیررسمی با تأکید بر شاخص‌های حکمروایی خوب شهری (مورد مطالعه: محله‌های غیررسمی ایلام)» پرداخت. نتایج بررسی‌ها بر اساس شاخص‌های حکمروایی خوب شهری مشارکت، پاسخگویی، قانونمندی، عدالت، شفافیت، مسئولیت‌پذیری، اثربخشی و کارآمدی نشان می‌دهد که میزان بهره‌گیری از

حکمروایی خوب شهری در ایلام در سطح پایینی قرار دارد. بر این اساس، هر چه حکمروایی خوب شهری و شاخص‌های آن به‌خوبی اجرا و نظارت شود، گسترش اسکان غیررسمی بهتر کنترل می‌شود.

جلالیان (۱۴۰۰) در پژوهشی با عنوان «شناسایی و طبقه‌بندی مؤلفه‌های تاب‌آوری اجتماعی و اقتصادی در سکونتگاه‌های غیررسمی (مورد مطالعه: ناحیه ۶) منطقه (۴) شهرداری تهران با تمرکز محله خاکسفید» نشان می‌دهد تاب‌آوری محله خاکسفید و بافت‌های اسکان غیررسمی در برابر بحران‌های محیطی در سطح ضعیفی قرار دارد. وقتی وضعیت فضایی هر یک از شاخص‌های تاب‌آوری را در سطح محله بررسی می‌کنیم، شاهد شرایط متفاوت تاب‌آوری آن‌ها هستیم که معلول وضعیت متفاوت در ویژگی‌های کالبدی، اجتماعی و اقتصادی است.

نتایج پژوهش کیانی و دیگران (۱۳۹۹) با عنوان «شناسایی عوامل تسهیل‌کننده توانمندسازی محله‌های حاشیه‌نشین شهر اصفهان (مورد مطالعه: محله عاشق‌آباد)» نشان می‌دهد دستیابی به توانمندسازی ساکنان این محله، با بهبود شاخص‌های اثرگذار در پنج بعد کالبدی، اجتماعی، فرهنگی-آموزشی، زیست‌محیطی و اقتصادی با وزن‌های کوواریانس (۰/۸۲)، (۰/۷۸)، (۰/۷۳)، (۰/۵۶) و (۰/۵۳) میسر است و بیشترین اثربخشی در بعد کالبدی مشاهده شده است.

کارگر و رحیمی (۱۳۹۷) در پژوهشی به بررسی وضعیت تاب‌آوری اجتماعی در سکونتگاه‌های غیررسمی پرداختند که نتایج حاصل از این پژوهش نشان دهنده تأثیر شاخص امنیت بر میزان تاب‌آوری اجتماعی در مناطق حاشیه‌نشین (محله خط ۴ حصار کرج) و تأکید بر این شاخص به‌عنوان عاملی تأثیرگذار در سکونتگاه‌های غیررسمی است.

«فرنچ»^۱ و دیگران (۲۰۲۰) در پژوهشی در خصوص تأثیر بیماری کرونا در سکونتگاه‌های غیررسمی به این نتایج دست یافتند که با همه‌گیری بیماری

کرونا و کاهش درآمد و در نتیجه ناتوانی در پرداخت اجاره‌بها، این سکونتگاه‌ها رشد کرده‌اند و شاخص امنیت در این محله‌ها و در نتیجه در شهرهای نزدیک کاهش داشته است.

«علیزاده»^۱ و دیگران (۲۰۱۹) در پژوهشی به بررسی تأثیر امنیت تصرف زمین در سرمایه‌گذاری مسکن در شهرک‌های غیررسمی (پزند، محله اسلام‌آباد و تهران) پرداختند و دریافتند که امنیت از شاخصه‌های اساسی کیفی زندگی در شهرها به شمار می‌آید و با گسترش روند شهرنشینی و افزایش تراکم جمعیتی، اهمیتی مضاعف یافته است؛ به‌گونه‌ای که کاهش آن باعث اختلال شدید در جامعه شده و نارضایتی مردم را به دنبال خواهد داشت. در واقع احساس امنیت شهروندان دارای تأثیر و تأثیری فراگیر با دیگر مقولاتی است که در ثبات ساختار شهری از نظر اجتماعی-اقتصادی و سیاسی دارای بازخوردهای فراوانی است.

«تابیبیان و احمدی»^۲ (۲۰۱۹) در پژوهشی با موضوع امنیت در سکونتگاه‌های غیررسمی به این نتیجه دست یافتند که امنیت با هدف تشویق سرمایه‌گذاری توسط خانوارها و جوامع، تحریک ابتکارات اقتصادی، رفع فقر، تسهیل ارائه خدمات و زیرساخت‌های شهری، بهبود شرایط بهداشتی، دسترسی به اعتبار، فعال کردن بازارهای زمین و کمک به تحقق حق مسکن مناسب را داشته است و به دنبال این نتایج، رویکردهای مختلفی در پیش گرفته شده است.

«بیزمان و میگورینزا»^۳ (۲۰۱۹) به پژوهشی در سکونتگاه‌های غیررسمی شهر «موهایو» و امنیت این مناطق پرداخته و شاخصه تصرف زمین در این سکونتگاه‌ها به‌عنوان عاملی مؤثر در این پژوهش شناسایی شده است.

«دینا و جیبیل»^۴ (۲۰۱۸) در پژوهشی با موضوع امنیت در سکونتگاه‌های

1- ALIZADEH

2- Tabibian&ahmadi

3- Bizimana & Mugiraneza

4- Dina&Gibl

غیررسمی به بررسی وضعیت ساختمان‌ها در این سکونتگاه‌ها پرداخته و نشان دادند وضعیت محله‌های مسکونی و نحوه ساخت‌وساز بر افزایش جرم در این محله‌ها تأثیر دارد.

«فوستر»^۱ و همکاران (۲۰۱۴) تأثیرات ترس از جرم را در راه رفتن و پیاده‌روی افراد در استرالیا بررسی و تحلیل کرده‌اند. نتایج یافته‌های آن‌ها نشان می‌دهد که با افزایش مداخلات و تصمیم‌گیری‌هایی می‌توان ترس از جرم را کاهش و میزان پیاده‌روی در معابر شهری را افزایش داد.

«اشنایدر و کیتچن»^۲ (۲۰۱۳) نیز پیشگیری از جرم را در فضای شهری از طریق طراحی محیطی در دو کشور ایالات متحده و بریتانیا به‌طور جداگانه مورد تجزیه و تحلیل و مقایسه قرار داده‌اند. این تجارب به‌عنوان پیشینه در سایر کشورها قابل استفاده است.

مبانی نظری

مفاهیم

امنیت: امنیت جایگاه ویژه‌ای در آرامش و افزایش کیفیت زندگی شهری دارد. امنیت از نظر لغوی به معنای راحت، آسوده و بی‌بیم گردانیدن است و مفهوم آن به دفاع یا حفاظت از خود، خانواده، دوستان و اموال بازمی‌گردد که خود نشان‌دهنده ضرورت پرداختن به آن است (دهخدا، ۱۳۷۷، ص ۵۶).

سکونتگاه غیررسمی: به شرایط غیرداوطلبانه توسعه یافته گروه‌ها و افرادی که در حاشیه اقتصاد، اجتماع و سیاست قرار می‌گیرند گفته می‌شود که از دسترسی آن‌ها به منابع، دارایی‌ها، خدمات و آزادی حق انتخاب از بین گزینه‌ها جلوگیری می‌شود و در نهایت به فقر می‌انجامد؛ بنابراین، این مفهوم بیشتر با بی‌عدالتی و آسیب‌پذیری این سکونتگاه‌ها از فقدان دسترسی به نیازهای اساسی ارتباط دارد و از این‌رو غیررسمی نامیده می‌شوند که در رابطه با موضوع حق

1- Osttro

2- Shnayder&kitchen

مالکیت سکونت، برنامه‌ریزی درون‌شهری، طراحی و ساخت‌وساز از قانون‌های رسمی پیروی نمی‌کنند (هاسمان، ۲۰۱۶، ص ۴۲۱).

ویژگی‌های عمده سکونتگاه‌های غیررسمی: بیشتر مهاجران روستایی فاقد توانمندی حرفه‌ای و تحصیلات لازم برای مشارکت در حیات اقتصادی-اجتماعی شهر و دارای اشتغال در بخش غیررسمی اقتصاد هستند که به‌طور عمده باید موضوع آسیب‌شناسی اجتماعی و فزونی جرم و بزهکاری یا تهدیدکننده وضعیت و امنیت نقاط شهری قرار گیرند. از حیث مکانی حاشیه‌ای هستند؛ زیرا اغلب در پیرامون نقاط شهری، اراضی نامناسب (در معرض انواع تهدیدهای طبیعی یا دارای وضعیت مبهم مالکیت) شکل می‌گیرند. در نظر اقتصادی حاشیه تلقی می‌شوند؛ زیرا فاقد تخصص‌های لازم برای جذب و فعالیت در بخش رسمی و به‌اصطلاح مدرن شهری شناخته می‌شوند. در نظر اجتماعی حاشیه‌ای هستند؛ چراکه به دلیل پیشینه متصور درباره آن‌ها امکان انطباق با فرهنگ شهری را ندارند؛ از این‌رو اصطلاح حاشیه‌نشینی دارای پیش‌داوری‌های منفی است (حاتمی‌نژاد و خدایی، ۱۳۹۱، ص ۱۲).

امنیت اجتماعی: در مقابل مفهوم امنیت اجتماعی که ناظر بر تدارک سلامت افراد جامعه در مقابل اقدامات خشونت‌آمیز و رفع دغدغه‌های ذهنی (احساس عدم امنیت) شهروندان است، مفهوم تأمین اجتماعی فقط به نگرانی‌ها و معضلات جامعه در موارد و مواقع خاص می‌پردازد. امنیت اجتماعی، نوع و سطحی از احساس اطمینان خاطر است که جامعه و گروه در آن نقش اساسی دارد (کارگر، ۱۳۹۵، ص ۸۹).

در این رابطه نظریه‌های «امیل دورکهایم» و «رابرت کی. مرتون» از اهمیت بسزایی برخوردار هستند (محبوبی منش، ۱۳۸۹، ص ۵). در نظریه نخست، «دورکهایم» ریشه‌های ناامنی در جامعه کنونی را، در رشد جوامع و ورود جوامع به دنیای صنعتی در قرن بیستم و آزاد شدن روابط انسان‌ها از نظارت نظم اخلاقی جامعه سنتی معرفی کرده و بیان می‌کند که آسیب‌های اجتماعی ناشی از این فقدان چنین نظارتی در جامعه می‌تواند به گسترش

ناامنی در حوزه فردی و اجتماعی بیانجامد (سخاوت، ۷۷، ص ۱۵)، «مرتون» نیز باهدف پژوهش در مورد این‌که چگونه برخی ساختارهای اجتماعی، فشار معینی را بر بعضی از افراد جامعه وارد می‌کنند و این افراد به‌جای هم‌نوایی، ناهم‌نوا می‌شوند، بیان می‌کند که جامعه وقتی دچار هرج‌ومرج می‌شود که تعادل میان اهداف و ارزش‌های فرهنگی با راه‌ها و امکانات اجتماعی به هم بریزد، به‌طوری‌که افراد جامعه قادر نباشند از طریق هنجارهای موردپذیرش جامعه و امکانات و وسایل مجاز به اهداف و مطلوب‌های فرهنگی جامعه دست یابند. در نتیجه این عدم تعادل ساختاری، زمینه اجتماعی برای بروز رفتارهای نابهنجار و انحرافات اجتماعی فراهم می‌شود و در صورت عدم‌اصلاح ساختاری در پر کردن شکاف میان اهداف و راه‌های مجاز فرهنگی اجتماعی، ناهم‌نوایی و رفتار کجروانه در جامعه گسترش یافته و امنیت اخلاقی و اجتماعی جامعه سلب خواهد شد (کوزر و برنارد، ۱۳۷۸، ص ۵۶). در زمینه انواع آسیب‌های اجتماعی توافق نظری وجود ندارد و متفکرین مختلف انواع متفاوتی از آسیب‌ها را مطرح کرده‌اند. «آلبرت کوهن» معتقد است فهرست کردن نمونه‌هایی از این انحرافات و کجروی‌های مختلف امکان‌پذیر نیست و به‌طور دقیق رفتار خاصی را به‌عنوان انحراف مشخص نمی‌کند؛ زیرا هیچ رفتاری خودبه‌خود انحراف نیست و هنگامی یک رفتار انحراف‌آمیز می‌شود که به‌عنوان رفتاری غیرعادی با هنجار متفاوت جامعه تعریف شود. در این زمینه «شیخاوندی» در کتاب «آسیب‌شناسی اجتماعی (جامعه‌شناسی انحرافات)» بر اعتیاد، خودکشی، ولگردی و تکدی‌گری به‌عنوان آسیب‌های اجتماعی مهم تأکید می‌کند که موجب کاهش یا از دست دادن کارایی و عملکرد مثبت فرد و خانواده با گروه‌های اجتماعی شود (شیخاوندی، ۱۳۹۰، ص ۲۳). «آلبرت کوهن» نیز رذالت، تقلب، خدعه، نادرستی، جنایت، آبزیرکاهی، تعرض، گوش‌بری، فساد خیانت اختلاس تبهکاری، بزه‌کاری و نظایر آن را انحراف می‌داند (ستوده، ۱۳۷۷، ص ۴۴).

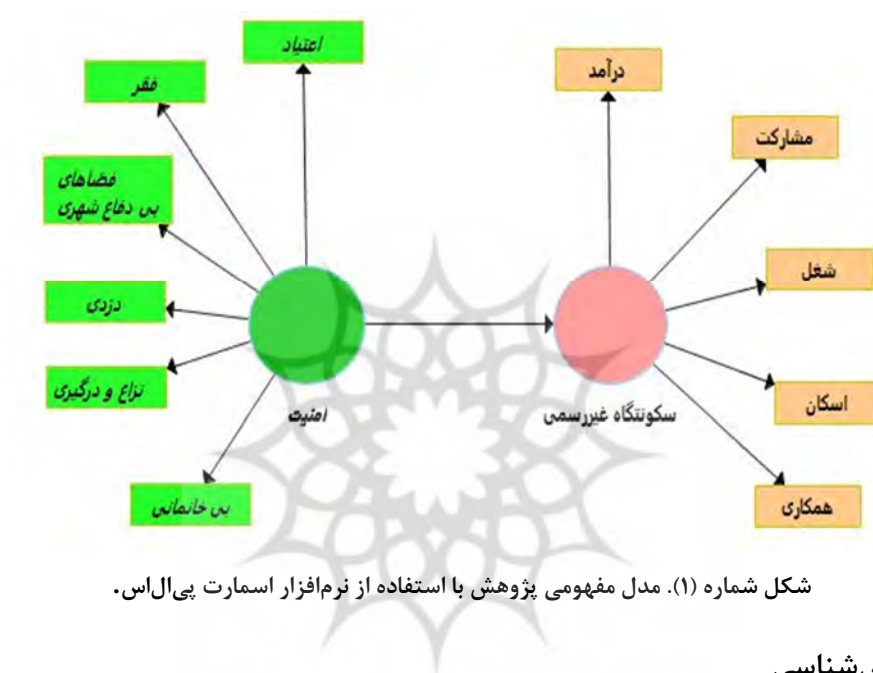
نظریه‌های جدید در حوزه امنیت اجتماعی تمرکز بیشتری بر محور اقتصاد دارند. در این نظریه‌ها بر رابطه بین اقتصاد و امنیت اجتماعی تأکید می‌شود. رابطه بین شرایط اقتصادی هر فرد و احساس امنیت اجتماعی از آن‌چنان

اهمیتی برخوردار است که دایره امنیت اجتماعی سازمان جهانی کار در سال (۲۰۱۰) میلادی کتاب راهنمایی را با عنوان «گسترش امنیت اجتماعی برای همه» تدوین کرده است و در آن به لزوم افزایش قدرت مالی و درآمد افراد برای ارتقای سطح امنیت اجتماعی اشاره شده است. در این کتاب پارادایمی برای گسترش امنیت اجتماعی طراحی شده است که رویکردی دویبعدی دارد. بعد اول شامل گسترش میزان درآمد افراد جامعه است که آن را «گسترش افقی» می‌نامند. بعد دوم شامل فراهم کردن سطوح بالاتری از درآمد و کیفیت زندگی برای افراد جامعه است که مستمری بازنشستگی، حقوق از کارافتادگی و بیمه اجتماعی را نیز در بر می‌گیرد که آن را «گسترش عمودی» می‌نامند. در این پارادایم اعتقاد بر این است که با بهبود شرایط و امکانات مالی افراد جامعه، امنیت اجتماعی نیز به شکل پلکانی افزایش خواهد یافت (دپارتمان امنیت اجتماعی سازمان جهانی کار، ۲۰۱۰).

یکی دیگر از رویکردهای مطرح شده در حوزه امنیت اجتماعی شامل نظریه‌های امنیت اجتماعی چندبعدی است. امنیت اجتماعی یکی از شاخص‌های اساسی رفاه اجتماعی است که می‌توان آن را در یک شبکه علت و معلولی بررسی و ارزیابی کرد. «نویسنده» امنیت اجتماعی را در ابعاد امنیت جانی، امنیت مالی، امنیت عاطفی و امنیت ارتباطی مطرح می‌کند. امنیت جانی یعنی تضمین جسم و جان افراد در مقابل خطرات و آسیب‌هایی که مانع ادامه حیات آنان شود. امنیت مالی یعنی اطمینان از در امان ماندن اموال و دارایی‌ها و سایر منابع مالی در برابر آسیب‌های مختلف. امنیت عاطفی یعنی اطمینان از آنکه دیگران ما را دوست دارند و بودن بودمان برایشان اهمیت دارد، دردها و مصائب ما آنان را نیز دچار اندوه می‌کند. امنیت ارتباطی نیز مجموعه تعاملاتی است که فرد با اعضای خانواده، خویشاوندان و افراد جامعه دارد و اعتمادی که در برقراری ارتباط با دیگران وجود دارد منجر به تسکین روحی فرد می‌شود (غلام نیارمی، ۱۳۹۶، ص ۳).

مدل مفهومی پژوهش

در خصوص مدل مفهومی ابتدا با جمع‌بندی نظریه‌های پیشین اقدام به استخراج شاخص‌های امنیت در سکونتگاه‌های غیررسمی کرده، سپس با استفاده از موارد استخراجی نسبت به تهیه مدل مفهومی در نرم‌افزار «اسمارت پی‌ال‌اس»^۱ اقدام شد.



شکل شماره (۱). مدل مفهومی پژوهش با استفاده از نرم‌افزار اسمارت پی‌ال‌اس.

روش‌شناسی

در پژوهش حاضر از روش توصیفی-تحلیلی و با استفاده از اسناد کتابخانه‌ای داده‌های اینترنتی و همچنین مشاهده منطقه پیش‌گفته، اطلاعات لازم جمع‌آوری شده که برای تکمیل داده‌های موردنیاز ابتدا با استفاده از نمونه‌گیری غیرتصادفی گوله‌برفی اقدام به شناسایی و مصاحبه با خبرگان شده، سپس با استفاده از روش نمونه‌گیری تصادفی اقدام به توزیع پرسش‌نامه در بین ساکنان مناطق حاشیه‌نشین منطقه (۱۹) شده و حجم نمونه در پژوهش حاضر با استفاده از فرمول کوکران (۳۷۱) نفر به دست آمده است. این پژوهش به دلیل

1- SMART PLS

استفاده در مناطق حاشیه‌نشین در راستای شناسایی و رفع معضلات حاضر، از نوع کاربردی است. پایایی پرسش‌نامه با استفاده از روش اندازه‌گیری آلفای کرونباخ محاسبه شد. معمولاً دامنه ضریب اعتماد آلفای کرونباخ از صفر، به معنای عدم پایداری تا مثبت یک، به معنای پایایی کامل قرار می‌گیرد و هر چه مقدار به دست آمده به عدد مثبت یک نزدیک‌تر باشد، قابلیت اعتماد پرسش‌نامه بیشتر می‌شود که در پژوهش حاضر مقدار (۰/۸۷۵) به دست آمد و نشان‌دهنده پایایی مناسب پرسش‌نامه است. تجزیه و تحلیل در پژوهش حاضر با استفاده از نرم‌افزارهای «اسمارت پی‌ال‌اس»، «مکس کیودی‌ای» و «اس‌پی‌اس‌اس» صورت گرفته است و از آزمون‌های همگن، پایایی مدل، کرونباخ، دلوین کلدستاین، روایی مدل سازه، فورنل و لاکر، برازش و... بهره گرفته شده است.

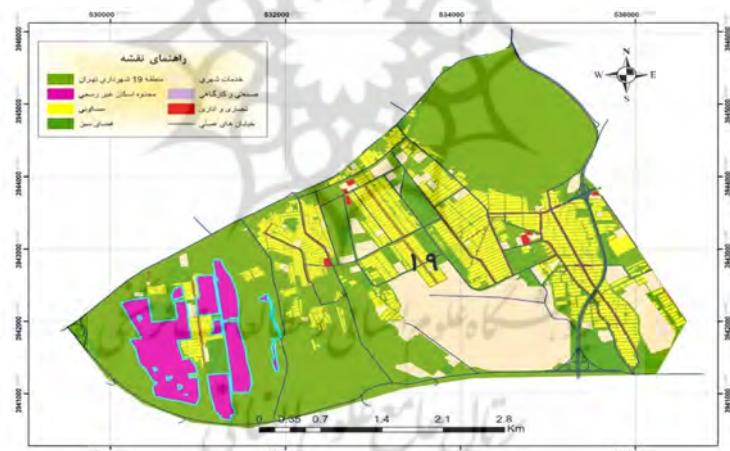
قلمرو پژوهش

منطقه (۱۹) شهرداری تهران در منتهی‌الیه جنوبی شهر تهران واقع شده است و در مجاورت مناطق (۱۶)، (۱۷)، (۱۸) و (۲۰) است. این منطقه شامل محله‌های متعددی است که مهم‌ترین آن‌ها عبارت‌اند از: خانی‌آباد، شهرک شریعتی، عبدالآباد، نعمت‌آباد، صالح‌آباد و دولت‌خواه و از جمله اماکن شاخص منطقه نیز می‌توان به کوره‌های آجرپزی، بوستان ولایت، دانشکده شریعتی، دانشگاه آزاد شهرری، دانشکده بین‌المللی دندانپزشکی پردیس، میدان تره‌بار مرکزی شهر تهران، بهشت‌زهرا (س)، مرقد مطهر امام راحل (ره) و مرکز خرید و فروش همگانی خودرو اشاره کرد. این منطقه از غرب به تقاطع آزادگان و ساوه، از شرق به خیابان بهمنیار و بزرگراه تندگویان، از شمال با مناطق (۱۷) و (۱۸) هم‌جوار است؛ همچنین این منطقه از جنوب آزادگان به حریم جنوب شهر تهران مرتبط می‌شود؛ و مساحت کل منطقه (۹۲۱۴) هکتار، مساحت داخلی منطقه (۲۰۳۲) هکتار و مساحت حریم منطقه (۷۱۸۲) هکتار است. جمعیت کل منطقه (۲۹۵۶۲۷) نفر و جمعیت داخلی منطقه (۲۵۵۵۳۳) نفر بر اساس آمار سال (۱۳۹۵) است. در شکل شماره (۲) نمای منطقه (۱۹) و کاربری‌های منطقه نمایش داده شده است و در شکل شماره (۳) محدوده

اسکان غیررسمی در این منطقه در نقشه نشان داده شده است.



شکل شماره (۲). نقشه منطقه (۱۹) شهر تهران و کاربری های موجود (با استفاده از جی آی اس و نقشه پایه سازمان جغرافیایی).



شکل شماره (۳). نمایش محدوده اسکان غیررسمی در منطقه (۱۹) شهر تهران (با استفاده از جی آی-اس و نقشه پایه سازمان جغرافیایی).

یافته های پژوهش

ابتدا داده ها را در قالب مدل بیرونی اندازه گیری می کنیم و پس از اجرا در

نرم‌افزار «اسمارت پی‌ال‌اس» اصلاحات موردنظر انجام و در قالب آزمون‌های مدل درونی برای آزمون فرضیه‌ها به بررسی رابطه متغیرهای مکنون در مدل درونی می‌پردازیم و در نهایت آزمون‌های مدل کلی اجرا خواهد شد.

آزمون‌های مدل بیرونی انعکاسی

آزمون همگن بودن^۱

آزمون همگن بودن مهم‌ترین آزمون شاخص‌های متغیر است؛ بنا به نظر «هنسلر» (۲۰۱۲)، تحلیل عاملی تأییدی با شرط همگن بودن و یا هم‌جنس بودن پرسش‌های متغیرهایی که انعکاسی اندازه‌گیری می‌شوند، آغاز می‌شود. بار عاملی (مجموع شاخص‌ها در صورتی که هر یک تک‌تک بالای (۰/۷) یا نزدیک به (۰/۷) باشند توسط سایر شاخص‌ها قابل جبران هستند) در این آزمون باید بالای (۰/۷) باشد که پس از آزمون شاخصه‌های ناهمگن از مدل حذف می‌شود. با توجه به نتایج جدول شماره (۱) تمامی شاخص‌ها در مجموع، بار عاملی بالای (۰/۷) را دارا بودند؛ بنابراین شاخص‌ها همگن هستند.

جدول شماره (۱). آزمون همگن بودن.

مؤلفه	امنیت	سکونتگاه غیررسمی
اعتیاد	۰/۷۹۲	
بی‌خانمانی	۰/۸۳۱	
اسکان		۰/۷۰۱
درآمد		۰/۸۱۰
دزدی	۰/۷۰۵	
شغل		۰/۷۳۰
فقر	۰/۸۵۴	
فضاهای بی‌دفاع شهری	۰/۸۲۹	
همکاری		۰/۸۰۴
نزاع و درگیری	۰/۸۳۳	
همکاری		۰/۸۵۵

منبع. یافته‌های پژوهش با استفاده از اطلاعات به‌دست‌آمده از نرم‌افزار اسمارت پی‌ال‌اس، ۱۴۰۰.

آزمون‌های پایایی

آزمون کرونباخ

این آزمون همبستگی درونی پرسش‌های یک متغیر را در خارج از مدل مورد بررسی قرار می‌دهد. در صورتی که بالای (۰/۷) و در صورت جدید بودن تا (۰/۶) قابل قبول هستند. با توجه به نتایج جدول شماره (۲) و بالا بودن کلیه متغیرهای مورد بررسی که بالای (۰/۷) هستند؛ بنابراین آزمون مورد تأیید است.

جدول شماره (۲). آزمون آلفای کرونباخ.

متغیر	آلفای کرونباخ
سکونتگاه غیررسمی	۰/۸۹۰
امنیت	۰/۸۹۴

منبع. یافته‌های پژوهش با استفاده از اطلاعات به‌دست‌آمده از نرم‌افزار اسمارت پی‌ال‌اس، ۱۴۰۰.

آزمون دلوین کلدستاین

همبستگی درونی پرسش‌های یک متغیر را پایایی ترکیبی می‌گویند که بر اساس اجزا مدل رابطه‌ای بین پرسش‌ها بررسی می‌شود و آن را با CR نشان می‌دهند. در صورتی که $CR > (0/7)$ باشد، مورد تأیید است. با توجه به نتایج جدول شماره (۳) و بالای (۰/۷) بودن CR کلیه مؤلفه‌های مورد بررسی، بنابراین آزمون مورد تأیید است.

جدول شماره (۳). آزمون دلوین کلدستاین.

متغیر	دلوین کلدستاین
سکونتگاه غیررسمی	۰/۹۱۹
امنیت	۰/۹۱۹

منبع. یافته‌های پژوهش با استفاده از اطلاعات به‌دست‌آمده از نرم‌افزار اسمارت پی‌ال‌اس، ۱۴۰۰.

آزمون‌های روایی

آزمون کراس لودینگ^۱

این آزمون مهم‌ترین آزمون روایی و اگر محسوب می‌شود که یک شاخص متغیر مربوط به خود را می‌سنجد و از پرسش‌های متغیرهای دیگر تشخیص می‌دهد روایی و اگر دارد. بار عاملی هر شاخص مربوط به متغیر اصلی خودش حداقل (۰/۱) از بار عاملی آن شاخص زمانی که به متغیرهای دیگر چسبیده باشد، بیشتر است. بنا بر نتایج جدول شماره (۴) بار عاملی هر شاخص (۰/۱) از سایر شاخصه‌ها نسبت به متغیر اصلی بیشتر است؛ بنابراین روایی مورد تأیید است.

جدول شماره (۴). آزمون کراس لودینگ.

مؤلفه	امنیت	سکونتگاه غیررسمی
اعتیاد	۰/۷۹۲	۰/۲۹۰
بی‌خانمانی	۰/۸۳۱	۰/۳۸۷
اسکان	۰/۳۲۸	۰/۶۹۵
درآمد	۰/۳۶۴	۰/۸۱۰
دزدی	۰/۷۰۵	۰/۳۴۳
شغل	۰/۳۳۱	۰/۷۳۰
فقر	۰/۸۵۴	۰/۳۳۲
فضاهای بی‌دفاع شهری	۰/۸۲۹	۰/۴۰۴
همکاری	۰/۳۲۵	۰/۸۰۴
نزاع و درگیری	۰/۸۳۳	۰/۳۹۹
همکاری	۰/۴۰۰	۰/۸۵۵

منبع. یافته‌های پژوهش با استفاده از اطلاعات به‌دست‌آمده از نرم‌افزار اسمارت پی‌ال‌اس، ۱۴۰۰.

آزمون فورنل ولاکر

علاوه بر اینکه پرسش‌های یک متغیر باید نسبت به سایر پرسش‌های دیگر و اگر باشند؛ خود متغیر پژوهش نیز باید بر اساس مفاهیمشان همبستگی داشته باشند که بر اساس نتایج جدول شماره (۵) مورد تأیید هستند.

جدول شماره (۵). آزمون فورنل ولاکر.

متغیر	امنیت	سکونتگاه غیررسمی
امنیت	۰/۸۰۹	۰/۷۹۱
سکونتگاه غیررسمی	۰/۴۵۰	۰/۷۸۱

منبع. یافته‌های پژوهش با استفاده از اطلاعات به‌دست‌آمده از نرم‌افزار اسمارت پی‌ال‌اس، ۱۴۰۰.

آزمون‌های مدل درونی (آزمون معناداری فرضیه)

در پژوهش حاضر به بررسی سه فرضیه زیر پرداخته‌ایم که توسط نرم‌افزار «اسمارت پی‌ال‌اس» مورد تجزیه و تحلیل قرار گرفته است:

فرض اول: امنیت بر وضعیت فرهنگی سکونتگاه غیررسمی در منطقه (۱۹) شهر تهران تأثیر مستقیم دارد.

در فرض اول با توجه به مقدار (TStatistics=۵۰۴۲۴) «تی ولیو» که خارج از مرز {۱/۹۶، -۱/۹۶} است و همچنین مقدار (Sig(PValues=۰۰۰۰) که کمتر از (۰/۰۵) است. در سطح (۰/۹۹) فرض H0 را رد و فرض H1 مورد تأیید است یعنی پیش‌بینی می‌شود در یک نمونه بزرگ‌تر از همان جامعه این رابطه تأیید شود و با توجه به مقدار β شدت تأثیر (۰/۳۴۸) و جهت آن مثبت است.

فرض دوم: امنیت بر وضعیت اجتماعی در سکونتگاه غیررسمی در منطقه (۱۹) شهر تهران تأثیر مستقیم دارد.

در فرض دوم با توجه به مقدار (T Statistics=۷۰۹۷۶) «تی ولیو» که خارج از مرز {۱/۹۶، -۱/۹۶} است و همچنین مقدار (Sig(PValues=۰۰۰۰) که کمتر از (۰/۰۵) است؛ در سطح (۰/۹۹) فرض H0 را رد و فرض H1 مورد تأیید است یعنی پیش‌بینی می‌شود در یک نمونه بزرگ‌تر از همان جامعه این رابطه تأیید شود و با توجه به مقدار β شدت تأثیر (۰/۵۴۲) و جهت آن مثبت است.

فرض سوم: امنیت بر وضعیت اقتصادی سکونتگاه غیررسمی در منطقه (۱۹) شهر تهران مؤثر است.

در فرض اول با توجه به مقدار (TStatistics=۲۰۲۶۱) «تی ولیو» که خارج از مرز {۱/۹۶، -۱/۹۶} است و همچنین مقدار (Sig(PValues=۰۰۰۲۴) که

کمتر از (۰/۰۵) است؛ در سطح (۰/۹۹) فرض H_0 رد و فرض H_1 تأیید می‌شود یعنی پیش‌بینی این است که در یک نمونه بزرگ‌تر از همان جامعه این رابطه تأیید می‌شود و با توجه به مقدار β شدت تأثیر (۰/۱۵۴) و جهت آن مثبت است.

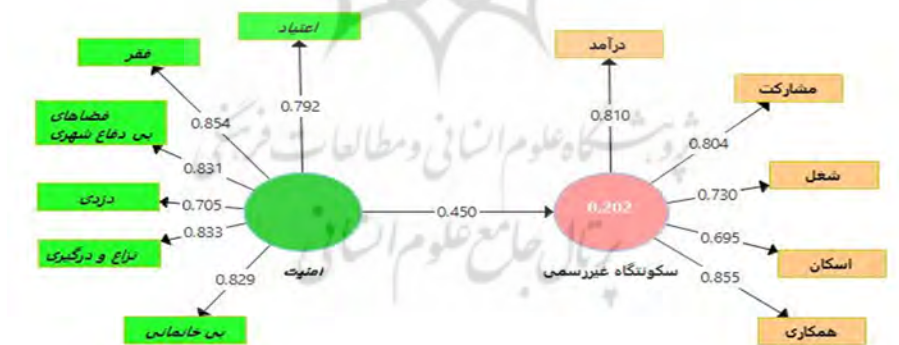
جدول شماره (۶). جدول آزمون فرضیه‌ها.

P Values	T Statistics (O/STDEV)	Standard Deviation (STDEV)	Sample Mean (M)	Original Sample (O)	فرضیه‌ها
۰/۰۰۰	۵/۴۲۲	۰/۰۶۴	۰/۳۵۲	۰/۳۴۸	امنیت < فرهنگ سکونتگاه غیررسمی
۰/۰۰۰	۷/۹۷۶	۰/۰۶۸	۰/۵۴۳	۰/۵۴۲	امنیت < وضعیت اجتماعی سکونتگاه غیررسمی
۰/۰۲۴	۲/۲۶۱	۰/۰۶۸	۰/۱۵۵	۰/۱۵۴	امنیت < وضعیت اقتصادی سکونتگاه غیررسمی

منبع. یافته‌های پژوهش با استفاده از اطلاعات به‌دست‌آمده از نرم‌افزار اسمارت پی‌ال‌اس، ۱۴۰۰.

بررسی کیفیت مدل ارائه شده

برای بررسی کیفیت مدل ارائه شده بر اساس شکل مستخرج از نرم‌افزار «اسمارت پی‌ال‌اس» (شکل شماره ۴) که نشان‌دهنده تأثیر هر یک از مؤلفه‌ها و تحلیل عاملی آن‌ها است، ارائه و برای تثبیت مدل، آزمون‌های برازش، آزمون R^2 ، آزمون $2f^2$ و آزمون «اس‌آرام‌آر» اجرا می‌شود.



شکل شماره (۴). مدل نهایی پژوهش بر اساس خروجی مدل بیرونی از نرم‌افزار «اسمارت پی‌ال‌اس».

۱. آزمون برازش

برازش مهم‌ترین آزمون برای تائید مدل است یعنی مدل ما در نمونه با مدل در جامعه تطابق دارد. برازش را با CVCOM نشان می‌دهند و در سه طیف ضعیف (۰/۰۲)، متوسط (۰/۱۵)، قوی (۰/۳۵) طبقه‌بندی می‌شود. بنا بر جدول شماره (۷) کلیه مقادیر CVCOM در رده قوی طبقه‌بندی می‌شوند.

جدول شماره (۷). آزمون برازش.

متغیر	امنیت	سکونتگاه غیررسمی
$Q^2 (=1-SSE/SSO)$	۰/۴۹۴	۰/۵۱۸

منبع. یافته‌های پژوهش با استفاده از اطلاعات به‌دست‌آمده از نرم‌افزار اسمارت پی‌ال‌اس، ۱۴۰۰.

۲. آزمون R^2

در هر پژوهش علمی هدف اصلی این است که متغیر وابسته رفتار متغیر مستقل را پیش‌بینی کند و هرچه R^2 مطلوب‌تر باشد، نتیجه به‌دست‌آمده مورد تأیید است و در سه طیف ضعیف (۰/۱۹) <، متوسط (۰/۳۳) <، قوی (۰/۶۷) طبقه‌بندی می‌شود. با توجه به نتایج به‌دست‌آمده در جدول شماره (۸) (R Square) به پیش‌بینی رفتار متغیر مستقل می‌پردازد. در پژوهش حاضر متغیر به اندازه (۰/۱۱۸) از رفتار سکونتگاه غیررسمی را پیش‌بینی می‌کند که حد ضعیف ارزیابی می‌شود و متغیر به اندازه (۰/۳۷۲) رفتار کیفیت زندگی را پیش‌بینی می‌کند.

جدول شماره (۸). آزمون R^2 .

متغیر	R Square	R Square Adjusted
سکونتگاه غیررسمی	۰/۱۲۱	۰/۱۱۸
امنیت	۰/۳۷۶	۰/۳۷۲

منبع. یافته‌های پژوهش با استفاده از اطلاعات به‌دست‌آمده از نرم‌افزار اسمارت پی‌ال‌اس، ۱۴۰۰.

۳. آزمون‌های مدل کلی

مرحله نهایی تائید مدل تازه متولدشده آزمون‌های کلی مدل است که شامل آزمون برازش SMRM و آزمون برازش GOF می‌شود. برای آزمون برازش (SMRM) بایستی $SMRM < 0.08$ باشد و در صورتی که $GOF > 0.01$ باشد، ضعیف است؛ و اگر $GOF < 0.25$ باشد، متوسط است؛ و اگر $GOF < 0.36$

باشد، قوی است؛ و بنا بر نظر «هنسلر» (۲۰۰۷) در صورتی که $GOF < (0/36)$ باشد، قدرت پیش‌بینی به (۹۷) درصد کواریانس محدود می‌رسد.

- آزمون SMRM

آزمون برازش SMRM به‌عنوان اولین آزمون برای برازش در PLS است در صورتی که بالاتر از (۰/۰۸) قرار بگیرد، برازش مدل در حد مطلوبی است. با توجه به نتیجه به‌دست‌آمده در جدول $SRMR = (0/171)$ که بالاتر از (۰/۰۸) بوده و بنابراین برازش مدل با استفاده از آزمون SRMR مورد تأیید است.

جدول شماره (۹). آزمون برازش.

Fit Summary		
Estimated Model	Saturated Model	SRMR
۰/۱۷۱	۰/۱۶۲	

منبع. یافته‌های پژوهش با استفاده از اطلاعات به‌دست‌آمده از نرم‌افزار اسمارت پی‌ال‌اس، ۱۴۰۰.

- آزمون برازش جی او اف

مدل کلی شامل هر دو بخش مدل اندازه‌گیری و ساختاری می‌شود و با تأیید برازش آن، بررسی برازش در یک مدل کامل می‌شود. برای برازش کلی مدل تنها یک معیار به‌عنوان GoF استفاده می‌شود. این معیار توسط «تننهاوس و همکاران» (۲۰۰۴) ابداع‌شده و طبق فرمول زیر محاسبه می‌شود (داوری و رضازاده، ۱۳۹۲):

$$GoF = \sqrt{Communalities * R^2}$$

به‌طور کلی $Communalities$ نشانه میانگین مقادیر اشتراکی هر متغیر پنهان است و R^2 نیز مقدار میانگین مقادیر R^2 متغیرهای پنهان وابسته مدل است که داخل دایره‌ها در شکل خروجی نرم‌افزار «اسمارت پی‌ال‌اس» نمایش داده می‌شود.

سه مقدار (۰/۰۱)، (۰/۲۵) و (۰/۳۶) به‌عنوان مقادیر ضعیف، متوسط و قوی برای GoF معرفی شده است. به این معنی که در صورت محاسبه مقدار (۰/۰۱)

و نزدیک به آن برای GoF یک مدل، می‌توان نتیجه گرفت که برآزش کلی آن مدل در حد ضعیفی است و باید به اصلاح روابط بین سازه‌های مدل پرداخت. برای مقادیر (۰.۲۵) و (۰.۳۶) برآزش کلی مدل در سطح قابل قبول قرار دارد (وتزلس و همکاران، ۲۰۰۹). در ادامه مقادیر R Square و communality که مقدمه محاسبه مقدار GOF مدل هستند، برای تمامی مؤلفه‌های مربوط به ابعاد مختلف مدل، محاسبه و ارائه شده است.

جدول شماره (۱۰). مقادیر R Square و communality.

مؤلفه	COMMUNALITY	R Square
اعتیاد	۰/۶۹۳	۰/۵۶۱
بی‌خانمانی	۰/۶۶۱	۰/۳۴۱
اسکان	۰/۷۶۹	۰/۴۰۴
درآمد	۰/۶۹۹	۰/۶۰۸
دزدی	۰/۶۵۰	۰/۲۹۴
شغل	۰/۶۳۴	۰/۸۳۰
فقر	۰/۷۹۵	۰/۳۹۵
فضاهای بی‌دفاع شهری	۰/۶۷۴	۰/۹۰۰
همکاری	۰/۶۵۸	۰/۶۹۶
نزاع و درگیری	۰/۷۹۶	۰/۳۹۸
همکاری	۰/۶۶۹	۰/۷۲۴

منبع. یافته‌های پژوهش با استفاده از اطلاعات به‌دست‌آمده از نرم‌افزار اسمارت پی‌ال‌اس، ۱۴۰۰.

با استفاده از جدول، مقادیر موردنیاز را محاسبه و در فرمول قرار می‌دهیم که نتیجه به شرح زیر به دست می‌آید:

$$GoF = \sqrt{0.571 * 0.699} = (0.632)$$

که عدد به‌دست‌آمده (GOF=۰/۶۳۲) برآزش مدل هست؛ و با توجه به نتایج به‌دست‌آمده از دو آزمون فوق نتیجه می‌گیریم که برآزش کلی مدل در حد بسیار قوی بوده و مورد تأیید است.

نتیجه‌گیری

امروزه سکونتگاه‌های غیررسمی به‌عنوان یک واقعیت و بخش انکارناپذیر شهرهای کشورمان پذیرفته شده است، تقویت بخشی از جنبه‌های مثبت و تضعیف جنبه‌های منفی این سکونتگاه‌ها با تأکید بر امکانات بالقوه و بالفعل موجود در فضاها امکان‌پذیر است. امنیت به‌عنوان عاملی مهم و تأثیرگذار در این سکونتگاه‌ها مطرح است که در بخش‌های مختلف ساکنان تأثیرگذار هستند؛ بنابراین احساس امنیت شهروندان دارای تأثیری فراگیر با دیگر مقولاتی است که در ثبات ساختار شهری از نظر اجتماعی، اقتصادی و سیاسی دارای بازخوردهای فراوانی هستند. منطقه (۱۹) شهر تهران در جنوبی‌ترین نقطه شهر قرار گرفته و به‌نوعی حوزه ورودی تهران است؛ با توجه به وضعیت موجود در منطقه و وجود کارگاه‌های صنعتی و نقاط بی‌دفاع شهری فراوان در این منطقه سکونتگاه‌های غیررسمی در اطراف این مناطق تشکیل شده است (شکل شماره ۳) و ناامنی نیز به دلیل وجود نقاط بی‌دفاع در منطقه زیاد است. بزرگ‌ترین آسیب اجتماعی در منطقه (۱۹) موضوع مواد مخدر و افراد بی‌خانمان است که به‌وفور در منطقه دیده می‌شود؛ این در حالی است که شاید تنها (۲۰) درصد از این افراد بومی منطقه بوده و (۸۰) درصد باقی‌مانده از سایر نقاط به منطقه (۱۹) می‌آیند؛ زیرا منطقه (۱۹) دارای تعداد بسیار زیادی نقاط بی‌دفاع و پناهگاه مناسب برای اعمال جرم است. این دو عامل مهم‌ترین عوامل ناامنی در منطقه هستند. در پژوهش حاضر پس از تحلیل‌های صورت گرفته در خصوص امنیت در سکونتگاه‌های غیررسمی منطقه (۱۹) شهر تهران نتایج زیر حاصل شد:

- ۱- شاخص‌های فقر، فضاهای بی‌دفاع شهری، نزاع و درگیری و بی‌خانمانی به ترتیب با ضریب تأثیر (۰/۸۵۴)، (۰/۸۳۱)، (۰/۸۳۳)، (۰/۸۲۹) و (۰/۰۰۰) بیشترین تأثیر را در امنیت نشان داده‌اند.
- ۲- مؤلفه‌های همکاری، درآمد و شغل به ترتیب با ضریب تأثیر (۰/۸۵۵)، (۰/۸۱۰) و (۰/۸۰۴) بیشترین تأثیرپذیری در سکونتگاه‌های غیررسمی منطقه (۱۹) را نشان می‌دهند.

این نتایج نشان دهنده تأثیر عوامل مهمی همچون فضاهای بی دفاع شهری و بی خانمانی در امنیت سکونتگاه‌های غیررسمی منطقه (۱۹) است. همچنین در مقایسه نتایج به دست آمده از پژوهش حاضر با پژوهش‌هایی که قبلاً در این خصوص صورت گرفته نتایج زیر حاصل شده است:

«جیوردانو»^۱ (۲۰۰۸)، در پژوهشی نشان داد که شبکه‌های خیابانی محله‌ها نیز عامل بسیار مهمی در شکل دادن به الگوهای جرم هستند. نتیجه این پژوهش نیز بر این اشاره دارد که به‌راستی نتیجه شبکه خیابان و کاربری زمین، هر دو در مسائل مربوط به جرائم محله مشارکت دارند که در مقایسه نتایج با پژوهش حاضر فضاهای شهری به‌عنوان عامل مهمی در امنیت شهری محسوب شد که نتایج به دست آمده برهم منطبق هستند. «اشنایدر و کیتچن»^۲ (۲۰۱۳) نیز پیشگیری از جرم را در فضای شهری از طریق طراحی محیطی در دو کشور ایالات متحده و بریتانیا به‌طور جداگانه تجزیه و تحلیل و مقایسه کرده‌اند. این تجارب به‌عنوان پیشینه‌ای مورد استفاده در سایر کشورها قابل استفاده است. در پژوهش حاضر، مناطق حاشیه‌نشین منطقه (۱۹) به علت رها شدن اراضی به‌صورت نیمه‌کاره و استفاده نامناسب از محیط صورت گرفته نامنی در این مناطق ایجاد شده است. «فوستر»^۳ و همکاران (۲۰۱۴) تأثیرات ترس از جرم را در راه‌رفتن و پیاده‌روی افراد در استرالیا بررسی و تحلیل کرده‌اند. نتایج یافته‌های آن‌ها نشان می‌دهد که با افزایش مداخلات و تصمیم‌گیری‌هایی می‌توان ترس از جرم را کاهش و میزان پیاده‌روی را در معابر شهری، افزایش داد. در پژوهش حاضر نیز تأثیر امنیت در راستای مشارکت و همکاری در مناطق حاشیه‌نشین باعث افزایش امنیت می‌شود. «زنگی‌آبادی و رحیمی» (۱۳۸۹)، در پژوهشی به این نتیجه دست یافتند که بین ارتکاب جرائم و ویژگی‌های محل وقوع جرم مثل تاریکی و خلوتی محیط ارتباط معناداری وجود دارد. به‌علاوه، تراکم جمعیت و افزایش تعداد مهاجران به‌عنوان عامل مؤثر در بروز جرم عمل می‌کند. در پژوهش حاضر در منطقه (۱۹) شهر تهران

1 - Jero Dano

2 - Shnayder&Ketchen

3 - Fostro

حدود (۸۰) درصد از افراد بی‌خانمان که در فضاهای بی‌پناه شهری زندگی می‌کنند از سایر مناطق مهاجرت کرده‌اند که با نتایج پژوهش فوق هم‌پوشانی دارد. «مؤیدی و همکاران» (۱۳۹۲) نیز در پژوهشی به بررسی نقش مؤلفه‌های منظر شهری در ارتقای سطح احساس امنیت در فضاهای عمومی شهری در محله اوین شهر تهران پرداخته‌اند. رویکرد پژوهش، بر محور مؤلفه‌های طراحی شهری است و نتایج نشان می‌دهد که علی‌رغم وجود امنیت، احساس امنیت، پایین است. نتایج پژوهش حاضر با پژوهش فوق منطبق بوده و نشان می‌دهد که فضاهای شهری و استفاده نامناسب از این فضاها به علت طراحی نامناسب باعث افزایش ناامنی خواهد شد.

پیشنهادهای

پیشنهادهای کاربردی

- ✓ فضاسازی مناسب شهری در راستای استفاده بهینه از پهنه‌های خالی موجود در این منطقه باعث افزایش حضور شهروندان و ایجاد سرزندگی در مناطق حاشیه‌نشین و تبدیل آن‌ها به مناطقی مناسب برای زندگی شهروندان می‌شود.
- ✓ با توجه به قرار گرفتن منطقه (۱۹) در ورودی شهر تهران و وجود پهنه‌های خالی در این منطقه تبدیل این پهنه‌ها به مکان‌های اقتصادی و تفریحی علاوه بر کاهش جرم و جنایت باعث افزایش امنیت و بهبود وضعیت اقتصادی شهروندان می‌شود.
- ✓ راه‌اندازی پروژه‌های نیمه‌کاره از جمله پارک بزرگ پیش‌بینی‌شده در این منطقه علاوه بر تبدیل این منطقه به یک مکان گردشگری مناسب در جنوب تهران باعث افزایش امنیت در این منطقه خواهد شد.
- ✓ مناطق متروکه و خالی از سکنه به علت فرسودگی مکان مناسبی برای اقدامات مجرمانه در این منطقه هستند که با توجه به زیاد بودن این نوع مکان‌ها جذب افراد مجرم در این منطقه بسیار زیاد است که با اقدامات

مناسب در راستای تبدیل این مکان‌ها به مناطق شهری این معضل برطرف می‌شود.

✓ در حال حاضر این منطقه با توجه به تعدد مکان‌هایی برای حضور معتادان و بی‌خانمان‌ها، پیش‌بینی تعدادی گرمخانه برای نگهداری از این افراد به‌خصوص در شب باعث افزایش امنیت در منطقه خواهد شد.

✓ تأسیس مرکز مشاوره با هدف پاسخ به نیازهای مشاوره‌ای و روان‌شناختی در زمینه‌های فردی، خانوادگی، زناشویی، گروهی و اجتماعی برای ارتقاء سطح سلامت روان جامعه، مشاوره‌های فردی و گروهی در زمینه‌های روانشناسی، تحصیلی، ازدواج، اختلافات زناشویی، مشاوره‌های حقوقی، تغذیه، رشد و تربیت فرزندان، کاهش رفتارهای پرخطر برای توسعه سلامت و بهداشت عمومی شهروندان از طریق تبدیل رفتارهای نامطلوب به مطلوب، آموزش مهارت‌های زندگی برای توسعه رفتارهای سالم، سالم‌نگه‌داشتن محیط‌های عمومی مانند فضاسازی محیطی، بهداشت و تنظیم خانواده تا در نهایت منجر به کاهش آسیب‌های اجتماعی شود.

✓ استفاده از روش مشارکت محلی ساکنان در منطقه در راستای افزایش امنیت و کاهش جرم در منطقه بسیار مؤثر و پیشگیرانه خواهد بود.

✓ استقرار کانکس‌های پلیس در مناطق مختلف با تأمین نیروشناسایی مکان‌های توزیع و عرضه موادمخدر با مشارکت ساکنان و اقدام در این خصوص با همکاری نیروی انتظامی.

✓ بهبود وضعیت روشنایی معابر به‌عنوان عاملی مهم در ایجاد امنیت مناطق مختلف حاشیه‌نشین منطقه (۱۹) تأکید می‌شود.

پیشنهادهایی برای پژوهش‌های آینده

— امنیت در سکونتگاه‌های غیررسمی منطقه (۱۹) را با امنیت در یکی از مناطق حاشیه‌نشین در سایر استان‌ها مقایسه و پیشنهادهای کاربردی ارائه شود.

— در پژوهش‌های آینده پژوهشگر می‌تواند هر یک از شاخص‌های

- استخراج شده در این پژوهش را به‌تنهایی در امنیت این منطقه بررسی کند.
- در پژوهش‌های آتی پژوهشگران از سایر روش‌ها برای تحلیل استفاده کنند و نتایج را با پژوهش حاضر مقایسه نمایند.
 - پیشنهاد می‌شود پژوهشگران از سیستم‌های اطلاعات جغرافیایی تحلیل جرم و امنیت در سکونتگاه‌های غیررسمی منطقه (۱۹) برای پژوهش‌های آتی استفاده کنند.



منابع

- جلالیان، سیداسحاق (۱۴۰۰). شناسایی و طبقه‌بندی مؤلفه‌های تاب‌آوری اجتماعی و اقتصادی در سکونتگاه‌های غیررسمی، مطالعه موردی: ناحیه (۶) منطقه (۴) شهرداری تهران با تمرکز محله خاک سفید. پژوهش‌های جغرافیای انسانی، دوره (۵۳)، شماره (۱).
- حاتمی‌نژاد، حسین؛ خدایی زهرا (۱۳۹۱). اسکان غیررسمی در جهان و ایران. تهران: انتشارات مهکامه.
- خزایی، زهرا (۱۳۹۰). اسکان غیررسمی و ضرورت اعمال برنامه‌ریزی و مدیریت در کلان‌شهرها، سومین همایش ملی فضای جغرافیایی، رویکرد آمایشی و مدیریت محیط. تهران.
- دهخدا، علی‌اکبر، (۱۳۷۷). فرهنگ‌نامه دهخدا. تهران: دانشگاه تهران.
- رحیمی، محسن (۱۳۹۵). مدیریت بحران و سوانح شهری. تهران: انتشارات رامان سخن.
- ستوده، هدایت‌الله (۱۳۷۴). مقدمه‌ای بر آسیب‌شناسی اجتماعی. تهران: آوای نور.
- سخاوت، جعفر (۱۳۷۷). جامعه‌شناسی انحرافات اجتماعی. تهران: انتشارات دانشگاه پیام نور.
- شیخوندی، داور (۱۳۹۰). آسیب‌شناسی اجتماعی (جامعه‌شناسی انحرافات). تهران: آموزشگاه عالی خدمات اجتماعی.
- غلام‌نیارکی، آتنا (۱۳۹۶). ارزیابی جامعه‌شناختی ابعاد چهارگانه امنیت اجتماعی. پژوهشنامه زنان، پژوهشگاه علوم انسانی و مطالعات فرهنگی، سال (۸)، شماره (۳).
- کارگر بهمن، رحیمی محسن (۱۳۹۷). ارائه الگوی تاب‌آوری اجتماعی در سکونتگاه‌های غیررسمی. پژوهشنامه جغرافیای انتظامی. تهران: پژوهشگاه علوم انتظامی و مطالعات اجتماعی ناجا.
- کارگر بهمن؛ سرور، رحیم (۱۳۹۵). شهر حاشیه امنیت. تهران: انتشارات سازمان جغرافیایی.
- کوزر، لوییز؛ روزنبرگ برنارد (۱۳۷۸). نظریه‌های بنیادی جامعه‌شناختی، ترجمه فرهنگ ارشاد. تهران: نشر نی.
- کیانی، صدیقه؛ شاطریان، محسن؛ صفری، حامد (۱۳۹۹). شناسایی عوامل تسهیل‌کننده توانمندسازی محله‌های حاشیه‌نشین شهر اصفهان (مطالعه موردی: محله عاشق‌آباد). پژوهش‌های جغرافیای برنامه‌ریزی شهری، دوره (۸)، شماره (۱)، ص (۱۶۱-۱۹۲).
- محبوبی‌منش، حسین (۱۳۸۱). امنیت و انحرافات اجتماعی. فصلنامه شورای فرهنگی اجتماعی زنان، شماره (۱۵۹).

- مرکز آمار ایران (۱۳۹۵). سرشماری آمار و نفوس مسکن سال ۱۳۹۵ ایران.
- ملکی، محمد؛ موسوی، میرنجف (۱۴۰۰). توانمندسازی سکونتگاه‌های غیررسمی با تأکید بر شاخص‌های حکمروایی خوب شهری (مطالعه‌ی موردی: محله‌های غیررسمی ایلام). مطالعات توسعه پایدار شهری و منطقه‌ای، دوره (۲)، شماره (۳)، ص (۲۲-۳۷).
- نورایی، همایون؛ طیبیان، منوچهر؛ رضایی، ناصر (۱۳۹۲). تحلیل امنیت در سکونتگاه‌های غیررسمی با تأکید بر آسیب‌های اجتماعی (مطالعه موردی: محله خاکسفید تهران)، فصلنامه هویت شهر، سال (۷)، شماره (۱۳)، صص (۱۱-۲۳).
- ALIZADEH BAHRAM*, MIRGHOLAMI MORTEZA, DADASHPOOR HASHEM, Farabiasl Nayyer, Allan Andrew The Impact of Land Tenure Security on Housing Investment at Informal Settlements (The Case of EslamAbad Neighborhood, Tehran) SPACE ONTOLOGY INTERNATIONAL JOURNAL winter 2019 , Volume 8 , Number 1; Page(s) 77 To 85.
- Bizimana JP & Theodomir Mugiraneza - Land Tenure Security in Informal Settlements of Kigali City. Case study in Muhima Sector KTH Royal Institute of Technology Emmanuel Twarabamenye University of Rwanda MR Mukeshim, 2019
- Dina Mamdouh Nassar Hanan Gamil Elsayed- From Informal Settlements to sustainable communities
- Alexandria Engineering Journal Volume 57, Issue 4, December 2018, Pages 2367-2376
- Foster, K. A. (2014). A Case Study Approach to Understanding Regional Resilience. Institute of Urban & Regional Development
- French Matthew & Monash Sustainable Development Institute, Monash University , Melbourne, Australia Informal settlements in a COVID-19 world: moving beyond upgrading and envisioning revitalisation Received 20 May 2020, Accepted 15 Aug 2020, Published online: 01 Sep 2020
- Hussmann, C. (2016). Marginality as A Root Cause of Poverty: Identifying Marginality Hotspots Ethiopia. World 78-430-435
- Schneider, R.H. Kitchen, T. (2013) "Putting Crime Prevention Through Environmental Design into Practice via Planning Systems: A Comparison of Experience in the US and UK", Built Environment, 39(1):9-30(22), Publisher: Alexandrine Press
- Tabibian Manouchehr & Ahmadi Bahman Analyzing the Relation of Tenure Security and Investment Range in Housing, with Emphasis on Informal Settlement, Case Study: Koshtargah Neighborhood in Urmia Volume 10, Issue 19 - Serial Number 19, Summer 2019.



پروہشگاہ علوم انسانی و مطالعات فرہنگی
پرتال جامع علوم انسانی