

## تبیین عوامل مؤثر بر کارایی، اثربخشی مدیریت، و مشارکت روستایی در توسعه روستاهای شهرستان صومعه‌سرا با رویکرد حکمروایی خوب

ناصر مسرورنژاد - دانش‌آموخته دکتری جغرافیا و برنامه‌ریزی روستایی، واحد رشت، دانشگاه آزاد اسلامی، رشت، ایران  
نصراله مولائی هاشجین\* - استاد گروه جغرافیا، واحد رشت، دانشگاه آزاد اسلامی، رشت، ایران  
عیسی پوررمضان - استادیار گروه جغرافیا، واحد رشت، دانشگاه آزاد اسلامی، رشت، ایران  
محمد باسط قریشی - استادیار گروه جغرافیا، واحد رشت، دانشگاه آزاد اسلامی، رشت، ایران

تاریخ پذیرش: ۱۳۹۹/۱۰/۲۱

تاریخ دریافت: ۱۳۹۹/۰۳/۱۳

### چکیده

حکمروایی خوب به‌عنوان مفهومی جدید در مدیریت روستایی از آن جهت اهمیت دارد که کشور در سال‌های اخیر به دنبال اجراکردن نقش پُررنگی برای مشارکت مردم در همه سطوح است؛ از جمله روستایی و ایجاد سازوکارهای مدیریتی چون شوراهای روستایی و دهیاری‌ها. از این رو، حکمروایی روستایی را می‌توان چنین تعریف کرد: فرایند تأثیرگذاری همه ارکان دخیل روستایی بر مدیریت روستایی با همه سازوکارهایی که با آن‌ها بتوان به سوی تعالی و پیشرفت روستا و مردم روستایی حرکت کرد. حکمروایی روستایی همانا به‌اجرا درآوردن تصمیمات و سیاست‌های مردم روستایی هم‌سو با منافع خودشان است که درعین حال با منافع ملی، منطقه‌ای، و محلی نیز سازگار است. با توجه به اهمیت روستاها و مدیریت آن‌ها، این پژوهش در پی تبیین عوامل مؤثر بر کارایی، اثربخشی مدیریت، و مشارکت روستایی در توسعه روستاهای شهرستان صومعه‌سرا بوده است. پژوهش حاضر از نظر هدف کاربردی و از نظر ماهیت توصیفی-تحلیلی و از نظر روش‌شناسی کمی-کیفی است. نخست افراد خبره در مدیریت روستایی از ۲۷ دستگاه دولتی و در جهت تعیین عملکرد دهیاری‌ها در مدیریت روستا و در مرحله بعد ۳۵۴ پرسش‌نامه از بین خبرگان محلی ۵۴ روستا شهرستان جمع‌آوری شد. از آزمون کولموگروف-اسمیرنوف برای مشخص کردن نرمال یا غیرنرمال بودن داده‌ها استفاده شد. با توجه به نرمال بودن داده‌ها، از ضریب همبستگی پیرسون و آزمون نمونه زوجی t در نرم‌افزار آماری SPSS برای تحلیل یافته‌ها استفاده شد. از آنجا که میزان خطای رابطه کمتر از ۰/۰۵ بود و با توجه به ضریب تعیین رابطه که در این تحقیق ۹۵ درصد در نظر گرفته شده بود، نتایج به‌دست‌آمده بیانگر آن است که بین افزایش کارایی، اثربخشی، و مشارکت روستایی و حکمروایی خوب و بهبود آن در محدوده مورد مطالعه رابطه مستقیم وجود دارد.

کلیدواژه‌ها: اثربخشی مدیریت، حکمروایی خوب، کارایی و اثربخشی، مشارکت روستایی.

## مقدمه

حکمروایی روستایی رویکردی در مقابل حکومت روستایی در نظام اداره و کنترل امور روستایی محسوب می‌شود و فرایندی است که بر اساس کنش متقابل میان سازمان‌ها و نهادهای رسمی اداره روستا و سازمان‌ها و تشکل‌های جامعه مدنی و بخش خصوصی شکل می‌گیرد. امروزه، با گسترش مفاهیم مشارکتی و حکومت‌های محلی، دولت‌های تمرکزگرا عملاً در پاسخ‌گویی به نیازها و حقوق اجتماعی، سیاسی، و مدنی روستاییان دچار چالش شده‌اند. با توجه به اینکه در حال حاضر یکی از چالش‌های بنیادین روستایی توسعه مشروعیت در اداره روستاست، تغییر در نحوه اداره روستاها ضروری به نظر می‌رسد (عظیمی آملی و رکن‌الدین افتخاری، ۱۳۹۳). حکمروایی خوب به‌عنوان مفهومی جدید در مدیریت روستایی از آن جهت اهمیت دارد که کشور در سال‌های اخیر به دنبال اجرا کردن نقش پُررنگی برای مشارکت مردم در همه سطوح کشور از جمله روستایی و ایجاد سازوکارهای مدیریتی همچون شوراهای روستایی و دهیاری‌هاست. از این رو، حکمروایی روستایی را می‌توان چنین تعریف کرد: فرایند تأثیرگذاری همه ارکان دخیل روستایی بر مدیریت روستایی با همه سازوکارهایی که با آن‌ها بتوان به سوی تعالی و پیشرفت روستا و مردم روستایی حرکت کرد. به عبارت دیگر، حکمروایی روستایی همانا به‌اجرا آوردن تصمیمات و سیاست‌های مردم روستایی هم‌سو با منافع خودشان است که در عین حال با منافع ملی، منطقه‌ای، و محلی نیز سازگار است (مولائی هاشجین و حاج علیزاده، ۱۳۹۷). حکمروایی خوب از رویکردهای نوین اداره امور عمومی روستاهاست که در قلمرو فراملی، ملی، و محلی کاربرد گسترده‌ای یافته است. یکی از ابعاد منطقه‌ای حکمروایی محروایی محلی یا همان مدیریت روستایی در هر دو بُعد نظارتی (شوراها) و مدیریت اجرایی (دهیار) است که به کیفیت اداره امور محلی روستاها اشاره دارد. در این پژوهش، برای تحلیل و ارزیابی عوامل مؤثر بر کارایی و اثربخشی مدیریت روستایی در هر دو بُعد نظارتی و اجرایی، سعی می‌شود به تحلیل روابط بین آنچه رخ می‌دهد (فعالیت‌ها، تصمیمات، و تمهیدات) و آنچه انتظار داریم بر آن دست یابیم (اهداف و ارزش‌ها) به‌طور دقیق بپردازیم. بنابراین، باید دنبال ویژگی‌هایی بود که هم تبیین‌کننده منابع و فرایندها باشد هم دربردارنده نتیجه و اثر که از این طریق می‌توان، با بررسی کاربردی، جنبه‌های مجهول و مبهم را پیدا کرد که در آن زمان می‌توان گفت حکمروایی خوب روستایی وسیله‌ای است برای یک یا چند هدف مطلوب که می‌تواند نقش بی‌بدیلی در زندگی جوامع روستایی داشته باشد. از این رو، به دنبال پاسخ‌گویی به سؤالات زیر می‌باشیم:

- عوامل مؤثر بر کارایی و اثربخشی مدیریت روستایی با رویکرد حکمروایی خوب در روستاهای شهرستان صومعه‌سرا کدام‌اند؟

- بین میزان مشارکت روستایی بر مدیریت روستایی و حکمروایی خوب روستایی و توسعه روستاهای شهرستان صومعه‌سرا چه رابطه‌ای وجود دارد؟

به‌منظور بررسی مدیریت روستایی و عوامل اثرگذار در آن، روستاهای شهرستان صومعه‌سرا با توجه به آشنایی نگارنده با این منطقه به‌عنوان نمونه مطالعاتی انتخاب شد. مدیریت روستایی در شهرستان صومعه‌سرا بر عهده شورا و دهیار گذاشته شده است؛ بدین ترتیب که شورا، به‌عنوان نهاد تصمیم‌گیر، برنامه‌ریز، و سیاست‌گذار، و دهیاری نیز به‌عنوان بازوی اجرایی شورا و مسئول اجرایی مدیریت روستا عمل می‌کند. شهرستان صومعه‌سرا دارای ۱۵۱ آبادی دارای سکنه است که اغلب آن‌ها دارای شورا و ۱۳۰ روستا واجد دهیار است. از ۱۳۰ دهیار روستاهای شهرستان صومعه‌سرا، ۱۴ نفر (۱۰٫۷۷ درصد) زن و ۱۱۶ نفر (۸۹٫۲۳ درصد) مرد هستند. ۳۵ نفر (۲۶٫۹۲ درصد) در شهر و ۹۵ نفر (۷۳٫۰۸ درصد) در روستا سکونت دارند. همچنین، ۳۳ نفر (۲۵٫۳۸ درصد) تمام‌وقت مشغول به کارند و ۹۷ نفر (۷۴٫۶۲ درصد) به صورت دهیار نیمه‌وقت در روستاهای این شهرستان مشغول به فعالیت‌اند.

## مبانی نظری

### حکمروایی خوب

لیون حکمروایی خوب را با اقتباس از تعریف آن در استرالیا به معنای اعمال قدرت اقتصادی، سیاسی، و اداری بر اساس قانون و پاسخ‌گویی و اثربخشی می‌داند. به عقیده وی، هدف از حکمروایی خوب فقط افزایش تولید ناخالص داخلی نیست، بلکه به افزایش استانداردهای زندگی، نظیر آموزش، بهداشت، درمان بهتر، حمایت از منابع طبیعی، حفظ محیط سالم، توسعه مساوات‌طلبانه، و توسعه مردم‌سالارانه نیز توجه می‌شود. بر اساس این دیدگاه، شهروندان باید بتوانند در شیوه‌های مختلف تصمیم‌گیری در اموری که بر زندگی‌شان تأثیر می‌گذارد مشارکت داشته باشند (لیون، ۲۰۰۰). در تعریف دیگری از حکمروایی خوب، بیان شده است که حکمروایی خوب عبارت است از رعایت شفافیت، پاسخ‌گویی، و برابری در فرایند برآورده کردن نیازهای مردم. در واقع، پرسش اساسی در قلمرو «حکمروایی خوب» این است که آیا دستگاه‌های حکومتی قادرند به گونه‌ای اثربخش شرایط یک زندگی مطلوب را اعم از برخورداری از بهداشت کافی، غذای کافی، مسکن و آموزش مناسب، نظام غذایی بی‌طرف و امنیت فراهم سازند؟ با این دیدگاه، می‌توان گفت حکمروایی خوب عبارت است از: فرایند تدوین و اجرای خط‌مشی‌های عمومی در زمینه‌های اقتصادی، اجتماعی، سیاسی، و فرهنگی با مشارکت سازمان‌های جامعه مدنی و با رعایت اصول شفافیت، پاسخ‌گویی، و اثربخشی به گونه‌ای که ضمن برآوردن نیازهای اساسی جامعه به تحقق عدالت، امنیت، و توسعه پایدار منابع انسانی و محیط زیست منجر می‌شود (رضایی و داوری، ۱۳۸۳).

گلوبرم و شاپیرو «حکمروایی خوب» را ایجادکننده سه پارامتر اصلی می‌دانند: ۱. سیستم قانونی مؤثر، بی‌طرف، و شفاف که از حقوق مالکیت مادی و معنوی حمایت می‌کند؛ ۲. نهادهای عمومی باثبات، معتبر، و صادق؛ ۳. سیاست‌های دولتی موافق با بازار (گلوبرم و شاپیرو، ۲۰۰۲).

دونالد کتل در کتاب *تغییرات حکمروایی*، «حکمروایی» را نتیجه تعامل دولت، خدمات عمومی، و شهروندان از طریق فرایند سیاسی، توسعه خط‌مشی، طراحی برنامه، و ارائه خدمات می‌داند. به اعتقاد وی، دولت‌ها نهادهای خاصی هستند که در حکمروایی مشارکت دارند. دولت‌هایی که نماینده مردم‌اند در جست‌وجوی حمایت شهروندان بوده و به همین دلیل حکمروایی نتیجه سیاست‌ها، خط‌مشی‌ها، و برنامه‌هاست. وی در ادامه می‌افزاید که «حکمرایی» در پی پاسخ‌گویی به این سؤال است که چه کسی باید در تصمیم‌گیری دخیل باشد؟ و با چه ظرفیتی؟ به عقیده او، «حکمروایی» در چهار سطح مطرح است:

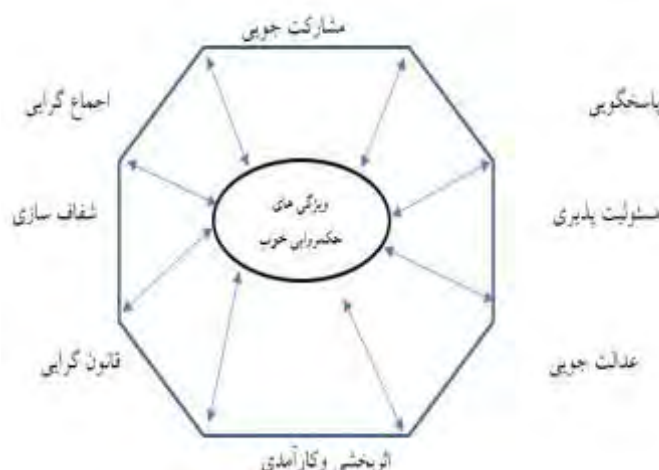
حکمروایی در فضای جهانی، که با مسائل فراتر از حوزه دولت‌های ملی سر و کار دارد.

حکمروایی در فضای ملی، یعنی درون یک کشور. این سطح خود دارای سطوح زیر است: سطح ملی، استانی، شهری، و روستایی (محلی).

حکمروایی در فضای سازمان یا حکمرانی سازمانی.

حکمروایی در فضای جوامع محلی، که این سطح شامل فعالیت‌هایی در سطح محلی است (عظیمی آملی و رکن‌الدین افتخاری، ۱۳۹۳).

به عبارت دیگر، در این تحقیق، تعریف حکمروایی خوب عبارت است از رهیافت مدیریتی مبتنی بر جامعه محلی که بر توانمندی جامعه محلی و نقش مستقیم آن‌ها در فرایند توسعه با همکاری بخش دولتی و سازمان‌های غیردولتی تأکید دارد. شکل ۱ اصول حکمروایی خوب در مدیریت روستایی را نشان می‌دهد.



شکل ۱. اصول حکمروایی خوب  
(برگرفته از: عظیمی آملی و رکن‌الدین افتخاری، ۱۳۹۳)

### مدیریت روستایی

مدیریت روستایی بر ظرفیت‌های جوامع محلی با اداره دقیق مکان و بهره‌برداری از منابع آن متکی است. مجموعه مدیریت باید با ارائه راهکارهای مفید و ابتکار عمل برای سازندگی سرزمین تلاش کند.

مدیریت محلی باید درک توسعه محلی، بروز ابتکارها، جمع‌گرایی، و مشارکت در امور را آموزش دهد. یک مدیریت محلی کارا فکرکردن در محیط را می‌پروراند و عامل تحلیل مشکلات اقتصادی، اجتماعی، و زیست‌محیطی فضای روستایی می‌شود. مدیریت جدید روستایی - افزون بر ایجاد توسعه محلی - عمل کردن را می‌آموزد و همه این موارد با توانمندی‌های جمعی میسر می‌شود.

به عقیده بسیاری از دانشمندان برنامه‌ریزی روستایی، مدیریت روستایی که در گذشته در ایران اعمال می‌شد دارای نواقص زیادی بوده است. بنابراین، اغلب این دانشمندان معتقد به اجرای مدیریت نوین روستایی‌اند. مدیریت جدید روستایی بر ظرفیت‌های جوامع محلی با اداره کردن دقیق مکان و بهره‌برداری از منابع آن متکی است. منظور از مدیریت نوین روستایی دهیار است. دهیاری نهادی عمومی و غیردولتی با شخصیت حقوقی مستقل است که به‌عنوان بازوی اجرایی شوراهای اسلامی روستایی به صورت خودکفا اداره می‌شود (مطیعی لنگرودی، ۱۳۹۳: ۵۶).

مدیریت همراه با استفاده از روش‌های علمی و صلاحیت‌دار در تطابق با محیط زیست اقتصادی و به‌طور مستمر در تغییر و نوآوری است. این روش مدیریتی، مدام در جست‌وجوی کسب قدرت و جایگاه برای جوامع محلی است تا یک نظام اجتماعی جدید را برای روستاها ایجاد کند و تقسیم بسیار عادلانه قدرت و منافع توسعه در محل فراهم شود. در چنین مدیریتی استثنائلی پذیرفته نمی‌شود، زیرا مدیریت دارای مفهوم سازندگی است. بنابراین، در برنامه‌ریزی‌های توسعه روستایی باید به مدیریت نوین روستایی برای نوسازی روستایی توجه داشت، زیرا از این طریق می‌توان ساخت لازم برای برنامه‌ریزی توسعه و اجرای آن در محیط روستا را عملی کرد.

مدیریت فرایند به‌کارگیری مؤثر و کارآمد منابع مادی و انسانی در برنامه‌ریزی، سازمان‌دهی، بسیج منابع و امکانات، و هدایت و کنترل است که برای دستیابی به اهداف سازمانی و براساس نظام ارزشی مورد قبول انجام می‌گیرد (مولایی هاشجین و حاج‌علیزاده، ۱۳۹۷).

به همین منظور، با تصویب قانون تشکیلات و وظایف و انتخاباتات شوراهای اسلامی کشور و انتخاب شهرداران در سال ۱۳۷۵ و نیز قانون تأسیس دهیاری‌های خودکفا در روستاهای کشور در سال ۱۳۷۷ در عرصه مدیریت روستایی کشور تحولاتی به وجود آمده است. در نهایت، از سال ۱۳۸۲، دهیاران، به‌عنوان متولیان جدید مدیریت روستایی، مدیریت روستایی را عهده‌دار شدند.

## مشارکت

کلیه مردم باید در تصمیم‌گیری نقش داشته باشند چه به‌صورت مستقیم چه از طریق مؤسسات واسطه قانونی که آرای مردم را ارائه می‌کند. این مشارکت گسترده براساس آزادی، مشارکت، و آزادی بیان و ظرفیت در مشارکت می‌تواند مؤثر باشد. مشارکت روستاییان را در همه عرصه‌های زندگی شخصی و اجتماعی‌شان به‌ویژه در عرصه مدیریت روستایی ارج و اعتبار می‌بخشیم. درواقع، تجربیات به‌دست‌آمده و دستاوردهای جدید علمی نشان می‌دهد برای برنامه‌ریزی توسعه روستایی موفقیت‌آمیز، تحرک‌بخشیدن به منابع محلی و دستیابی به مشارکت اجتماع ضرورت دارد؛ به‌طور کلی، سه شکل از مشارکت اجتماع قابل تشخیص است: اولین آن «تحرک» است که در امر مشارکت به‌عنوان یک تسهیل‌کننده مدنظر است. برنامه توسعه روستایی به‌وسیله کارگزاران دولتی براساس نیازهای محلی آماده می‌شود و سپس مردم با فضای انگیزشی به‌وجودآمده به‌صورت خودجوش و اداری ترغیب می‌شوند تا در مرحله اجرا مشارکت کنند. شکل دوم «میانجیگری» نامیده می‌شود که هم دولت هم مردم محلی از طریق نمایندگان یا سازمان‌های خود در زمینه برنامه‌ریزی و اجرا مشارکت می‌کنند. شکل سوم مشارکت مفهوم توانمندی را مورد توجه قرار می‌دهد. در این شکل از مشارکت اجتماعات خودسازمان‌یافته‌اند. آن‌ها در زمینه اهداف، طرح، و برنامه‌ها و پروژه‌های توسعه روستایی تحرک و نظارت بر منابع و اجرای فعالیت‌های توسعه‌ای تصمیم می‌گیرند. در این رویکرد تأکید بر روی گسترش‌یابی و پایداری ظرفیت‌های توسعه‌ای یک اجتماع در امتداد با خوداتکایی در برنامه‌ریزی و مدیریت توسعه است (لیون، ۲۰۰۰).

## کارایی و اثربخشی

حکمروایی خوب به معنای آن است که فرایندها و نهادها در راستای نیاز جامعه عمل کنند و بهترین استفاده را از منابع بنمایند. مفهوم کارایی در زمینه حکمروایی خوب دربرگیرنده استفاده صحیح از منابع طبیعی در جهت توسعه پایدار و حفاظت از محیط زیست نیز هست و فقط به معنای فنی کارایی نیست (شفیعی ثابت و همکاران، ۱۳۹۴).

بنا به تعریف، «کارایی» عبارت است از استفاده حداکثر از منابع موجود؛ به‌طوری که حداکثر برون‌داد با کمترین هزینه به‌دست آید و اثربخشی عبارت است از درجه یا میزان موفقیت سازمان‌ها، نهادها، و انجمن‌ها و ... در دستیابی به اهداف موردنظر، یا به عبارت دیگر، «اثربخشی» همان درجه دسترسی به هدف‌های ازپیش‌تعیین‌شده در هر سازمان است. بر این اساس، اثربخشی در درون کارایی معنایی دارد (کافمن و همکاران، ۲۰۰۶). حکمروایی خوب روستایی مستلزم وجود نهادها و فرایندهایی است که حاصل آن تأمین نیازهای جامعه توأم با بهترین استفاده از منابع در دسترس باشد. به عبارت دیگر، حکمروایی خوب روستایی به معنای آن است که فرایندها و نهادها شرایطی را فراهم کنند که نیازهای جامعه را برآورده سازند. مفهوم اثربخشی و کارایی در چارچوب حکمروایی خوب روستایی دربرگیرنده استفاده پایدار از منابع طبیعی و حفظ محیط زیست نیز هست (عظیمی آملی و رکن‌الدین افتخاری، ۱۳۹۳). اثربخشی سازمان عبارت است از بررسی میزان مؤثر بودن اقدامات انجام‌شده برای دستیابی به اهداف ازپیش‌تعیین‌شده و بی‌تردید رابطه اثربخشی و کارایی اجتناب‌ناپذیر بوده و نمی‌توان بدون کارایی به آن دست یافت. کارایی را می‌توان کمترین زمان یا انرژی مصرفی برای بیشترین کاری که انجام شده تعریف کرد.

در ادبیات مدیریت، اثربخشی را انجام‌دادن کارهای درست و کارایی را انجام‌دادن درست کارها تعریف کرده‌اند و مفهوم اثربخشی در درون مفهوم کارایی جا دارد. کارایی جنبه کمی و اثربخشی جنبه کیفی دارد. با توجه به تعریف مدیریت دانش فرایند گسترده‌ای است که شناسایی، سازمان‌دهی، انتقال اطلاعات و استفاده صحیح از آن، و تجربیات داخلی سازمانی را مورد توجه قرار می‌دهد و به اتفاق آراء، همه گروه‌های کاری و علمی اذعان دارند که برای اینکه سازمان‌ها بتوانند در دنیای رقابتی با کارایی و اثربخشی مناسب حضوری مستمر و پایدار داشته باشند، باید حول محور علم و دانش فعالیت کنند (مرآتی، ۱۳۹۴).

کارایی و اثربخشی در حکمروایی خوب روستایی: کارایی و اثربخشی به معنای آن است که نهادها و فرایندها نتایجی به‌وجود بیاورند که نیازهای جامعه را برآورده سازند و، در عین حال، استفاده مطلوب از منابع در دسترس برای همگان میسر باشد. در حکمروایی خوب روستایی، مفهوم اثربخشی و کارایی دربرگیرنده استفاده پایدار از منابع طبیعی و حفظ محیط است (رحمانی فضلی و همکاران، ۱۳۹۵).

### پیشینه تحقیق

رکن‌الدین افتخاری و همکاران (۱۳۹۱) در پژوهشی به بررسی وضعیت حکمروایی روستایی در پنجاه روستای شهرستان‌های بهشهر، آمل، و چالوس در استان مازندران پرداختند و در پی پاسخ‌گویی به این سؤال بودند که با توجه به تجارب جهانی، الگو و مدل مناسب مدیریت نوین روستایی مبتنی بر رهیافت حکمروایی خوب روستایی در ایران کدام است؟ به این منظور، دیدگاه‌ها و تجربیات جهانی بررسی و مطالعه شد. هشت شاخص مهم حکمروایی خوب یعنی مشارکت، مسئولیت‌پذیری، پاسخ‌گویی، قانونمندی، شفافیت، توافق جمعی، کارایی و اثربخشی و عدالت‌محوری در روستاهای نمونه آزمون شد. نتایج حاصله از آزمون آماری نشان داد که حکمروایی خوب روستایی در بیشتر روستاهای مورد مطالعه از وضعیت مناسبی برخوردار نبوده و نظام ساختاری روستا برآمده از فقدان تعادل یا همزیستی بین کنشگران (دولت، بازار و جامعه مدنی) با تأکید بر رهیافت مکانیکی به جای رهیافت انسان‌گرا و نیز برنامه‌ریزی کارشناسانه به جای برنامه‌ریزی مشارکتی بوده که الگوی پیشنهادی (مطلوب) برای حکمروایی خوب روستایی باید به آن توجه نماید.

مؤسسه LGMAL (۲۰۱۲) در تحقیقی با نام «چالش‌های مدیریت محلی (محدوده مورد مطالعه: کوئزلند استرالیا)» به بررسی جایگاه حکمروایی محلی و چالش‌های بین‌المللی پرداخت و پس از بحث و بررسی در ارتباط مدیریت محلی، درنهایت بیان کردند که فقدان مشارکت روستاییان و نبود ساختار مناسب برای فراهم‌آوردن نیازهای روستاییان، کمبود آموزش روستاییان در تأمین منابع درآمدی و نیازهای اولیه و ... از چالش‌های مهم مدیریت محلی‌اند.

مولایی هسجین و همکاران (۱۳۹۳) در پژوهشی با نام «چالش‌های مدیریت روستایی از دیدگاه شوراهای اسلامی در ماندگاری جمعیت در روستاهای ناحیه مرکزی اردبیل» مهاجرت را یکی از اساسی‌ترین مسائل اقتصادی و اجتماعی کشور معرفی کردند و برنامه‌ریزی مدیریت روستایی بر پایدارنمودن کیفیت زندگی روستاییان را یکی از راه‌های جلوگیری از آن معرفی کردند. براساس نتایج این پژوهش، با توسعه کارافرینی و رویکرد مشارکتی در برنامه‌ریزی توسعه روستایی، می‌توان از پدیده مهاجرت جلوگیری کرد. مولایی هسجین (۱۳۹۴) در بررسی مدل و الگوی پیشنهادی مدیریت روستایی در استان گیلان به بررسی مدیریت روستایی در کشور و استان از دوره قبل از مشروطه تا بعد از انقلاب پرداخت. وی، ضمن بررسی الگوهای موجود مدیریت روستایی در استان گیلان، مدل جدیدی برای مدیریت روستایی به شرح ذیل پیشنهاد داد:

الف) مدیریت اجرایی در قالب دهیاری تمام‌وقت برای کلیه روستاهایی با بیش از ۱۵۰۰ نفر جمعیت؛

ب) مدیریت اجرایی در قالب دهیاری نیمه‌وقت برای کلیه روستاهایی بین ۲۵۰ تا ۱۵۰۰ نفر جمعیت که فقط ۲ درصد از روستاهای یادشده فاقد مدیریت اجرایی است. در کنار مدیریت نظارتی شورای اسلامی، سه نفر عضو می‌باشند که لازم است پوشش کامل صورت گیرد؛

ج) روستاهایی بین ۱۰۰ نفر تا ۲۵۰ نفر جمعیت برخوردار از مدیریت نظارتی شورای اسلامی با سه نفر عضو شورا فاقد مدیریت اجرایی مجموعه‌ای و مجتمع پیشنهاد می‌شود؛

د) روستاهای کمتر از ۱۰۰ نفر جمعیت که فاقد هر دو مدیریت اجرایی و مدیریت نظارتی‌اند و مدیریت اجرایی مجموعه‌ای و مجتمع و مدیریت نظارتی در قالب شوراهای اسلامی یا نمایندگان روستاهای هدف پیشنهاد می‌شود.

بدری‌زاده و همکاران (۱۳۹۶) در پژوهشی به بررسی عملکرد دهیاری‌ها در چارچوب حکمروایی خوب روستایی در بخش مرکزی اصفهان پرداختند. نتایج آزمون تحلیل واریانس مشخص کرد که بین دهیاری‌های تحت مطالعه از نظر شاخص‌های حکمروایی خوب تفاوت معنی‌داری وجود دارد. شاخص‌های حکمروایی خوب روستایی در سطح نسبتاً ضعیفی بوده و همچنین مقدار  $t$  به‌دست‌آمده نشان داد عملکرد همه دهیاری‌ها در شاخص‌های یادشده کمتر از حد مطلوب است.

حسینی حاصل و همکاران (۱۳۹۷)، با استفاده از روش توصیفی-تحلیلی، ارتباط بین شاخص‌های روش و احساس توانمندسازی ذی‌نفعان محلی و شاخص‌های تحول کالبدی سکونتگاه‌های روستایی در استان سمنان را در قالب ۲۱ شاخص سنجیدند. یافته‌های حاصل از آزمون‌های آماری رگرسیون نامناسب‌بودن جایگاه شاخص‌های توانمندسازی ذی‌نفعان محلی در فرایند مدیریت روستایی را آشکار کرد. به سخن دیگر، عملیاتی‌کردن روش توانمندسازی ذی‌نفعان محلی به‌صورت «قدرت‌بر» و سلطه‌آمیز نتوانسته است احساس معناداربودن، شایستگی، خودباوری، اعتماد، قدرت و توانمندی را در بین ذی‌نفعان محلی ایجاد کند. به این ترتیب، در فرایند مدیریت روستایی، گیرندگان و بروزدهندگان «توانمندسازی نامولد» هنوز به شکل فزاینده‌ای غلبه دارند؛ به‌گونه‌ای که باعث نارسایی در فرایند تحولات کالبدی سکونتگاه‌های روستایی استان سمنان در ابعاد مسکن، خدمات زیربنایی، بهداشت محیط، وضعیت مالی، شبکه معابر، روابط اجتماعی، و کاربری اراضی شده است. بنابراین، نیاز است رویکرد حاکم بر فرایند مدیریت روستایی تغییر یابد یا اصلاح شود. در این ارتباط، انتخاب سیاست‌های اجتماعی و اقتصادی مناسب دولت و به‌کارگیری روش‌های مناسب توانمندسازی مولد ذی‌نفعان محلی در فرایند مدیریت روستایی مورد تأکید است؛ رویکردی که در آن نگاه قبلی با اصالت متخصص از «بالا به پایین» جای‌گزین ابتکارات محلی از «پایین به بالا» شود و مدیریت روستایی اجتماع‌محور از طریق روش‌های توانمندسازی مولد ذی‌نفعان محلی فرصت مناسبی برای تحولات مثبت کالبدی سکونتگاه‌های روستایی فراهم کند.

حیدری ساربان و همکاران (۱۳۹۷) به بررسی حکمروایی خوب روستایی با توجه به ویژگی‌های محیطی و اکولوژیکی و خصوصیات اجتماعی-اقتصادی (مطالعه موردی دهستان نازلو چای ارومیه) پرداختند. نتایج به‌دست‌آمده نشان داد که شاخص اقتصادی نسبت به شاخص‌های اجتماعی در وضعیت ناپایدارتری قرار دارد. هرگاه در روند توسعه و تکامل سازمان فضایی سکونتگاه‌ها وقفه‌ای ایجاد شود، در نظام و عملکرد این سازمان نابسامانی به‌وجود می‌آید که به ناپایداری سکونتگاه‌های روستایی منجر می‌شود.

بجارتینگ و ساندسروم (۲۰۱۷) در پژوهش خود نقش حیاتی دولت در مشارکت‌های روستایی را بررسی کردند. آن‌ها بر نقش مقامات مسئول مدیریت منابع طبیعی و توسعه روستایی و ارزیابی توانمندی مقامات در مناطق روستایی با بخش خصوصی ضعیف یا پراکنده تمرکز کردند. داده‌های تجربی از طریق مصاحبه‌های گروهی در کارگاهی که در آن

نمایندگان کلیدی مقامات شرکت کردند جمع‌آوری شده است. تعدادی از چالش‌های بالقوه مرتبط در یک بافت روستایی شناسایی شده است.

هوانگ و همکاران (۲۰۱۸) اقدام به ارزیابی کمی اثرات برنامه توسعه روستایی (اجراشده توسط وزارتخانه) در کره جنوبی کردند. هدف اولیه از این برنامه این بوده که جامعه روستایی پایدار تضمین شود. این مطالعه تأثیر مثبت قابل توجه این سیاست در افزایش سطح زندگی در مناطق روستایی و برخی از مفاهیم سیاست، محدودیت‌ها، و خطمشی‌های آینده را نشان می‌دهد.

## روش پژوهش

تحقیق حاضر پژوهشی کاربردی به‌منظور بررسی دو فاکتور اثربخشی و کارایی مدیریت و مشارکت روستایی با محوریت حکمروایی خوب است. در این تحقیق نخست داده‌های مورد نیاز جمع‌آوری، طبقه‌بندی، و سامان‌دهی شده و سپس اطلاعات به‌دست‌آمده با استفاده از جدول و نمودار و آمار توصیفی تجزیه و تحلیل شده است. در این تحقیق از روش‌های آماری ذیل استفاده شده است:

روش‌های آمار توصیفی: در توصیف داده‌ها و اطلاعات گردآوری شده از روش‌هایی استفاده شده که عبارت‌اند از: فراوانی، میانگین، انحراف معیار.

روش‌های آمار استنباطی: در این بخش نخست از آزمون کولموگروف-اسمیرنوف (به‌منظور مشخص کردن نرمال یا غیرنرمال بودن داده‌ها) استفاده شده و پس از تأیید نرمال بودن داده‌ها، ضریب همبستگی پیرسون و آزمون نمونه زوجی  $t$  در نرم‌افزار آماری SPSS برای تحلیل داده‌های پژوهش به‌کار گرفته شده است.

جامعه آماری پژوهش حاضر مشتمل بر مدیران و کارشناسان نهادها و دستگاه‌های متولی روستایی (آموزش و پرورش، اداره آبیاری، اداره برق، اداره بهزیستی، اداره تعاون کار و رفاه، اداره ثبت و اسناد و املاک، اداره راهداری، اداره صنعت و تجارت، اداره فرهنگ و ارشاد، اداره گاز، اداره میراث فرهنگی، بخش‌داری تولمات، بخش‌داری مرکزی، بخش‌داری میرزاکوچک، بنیاد شهید، بنیاد مسکن، پست صومعه‌سرا، جهاد کشاورزی، دام‌پزشکی شبکه بهداشت، شرکت آب‌فرا، فرمانداری، کمیته امداد، محیط زیست، مخابرات، منابع طبیعی، ورزش و جوانان) و مدیران اجرایی (دهیاری) و نظارتی (شوراهای اسلامی روستا) و خبرگان روستایی نمونه از بخش‌های تولمات، میرزاکوچک، و مرکزی بوده است. بر اساس مطالعات مقدماتی، ۲۷ نهاد و دستگاه متولی روستایی در شهرستان صومعه‌سرا به‌عنوان حجم جامعه آماری نهادها و دستگاه‌ها (از هر نهاد و دستگاه یک پرسش‌نامه اختصاصی) و ۵۵ روستاهای هدف نیز از مجموع ۱۵۱ روستای شهرستان براساس توزیع بخش و دهستانی و اندازه جمعیتی روستاهای برخوردار از مدیریت روستایی و نیز خبرگان روستاهای مذکور با تعداد ۳۵۴ پرسش‌نامه و در مجموع ۳۸۱ پرسش‌نامه به‌عنوان حجم نمونه در این تحقیق است.

موضوعات پژوهش در قالب دو پرسش‌نامه جداگانه بین مدیران و روستاییان به‌منظور بررسی عوامل مؤثر بر مدیریت روستایی و حکمروایی خوب با محوریت کارایی، اثربخشی، و مشارکت روستاییان مطرح شد. اجرای مقدماتی پرسش‌نامه در بین نمونه صورت گرفت تا نواقص احتمالی پرسش‌نامه که می‌توانست از نامفهوم بودن سؤالات، ترتیب نامناسب سؤالات، و طولانی بودن پرسش‌نامه و ... باشد مرتفع شود.

به منظور تعیین روایی ابزار تحقیق، پس از طراحی و تنظیم پرسش‌نامه توسط استادان و متخصصان این حوزه، از نظر کارشناسان خبره دستگاه‌های متولی روستاهای شهرستانی و استانی و نیز دانش‌آموختگان دکتری رشته جغرافیا و برنامه‌ریزی روستایی استفاده گردید.



پس از جمع‌آوری پرسش‌نامه‌ها، بانک اطلاعاتی تشکیل و پایایی شاخص‌ها سنجش شد. یک سؤال اساسی در مورد پرسش‌نامه یا هر آزمون دیگری این است که این ابزار اندازه‌گیری در شرایط یکسان تا چه اندازه نتایج یکسانی به دست می‌دهد؟ برای پاسخ به این سؤال از پایایی استفاده می‌کنیم. به منظور بررسی پایایی پرسش‌نامه، از روش آلفای کرونباخ و نرم‌افزار آماری SPSS استفاده شد. از روش ضریب آلفای کرونباخ برای تعیین پایایی یک پرسش‌نامه یا آزمون با تأکید بر همبستگی درونی می‌توان استفاده کرد. در این روش اجزا یا قسمت‌های آزمون برای سنجش ضریب پایایی آزمون به کار می‌رود. در این روش هر چه میزان آلفای کرونباخ بالاتر از ۰/۷ و به یک نزدیک‌تر باشد بیانگر پایابودن پرسش‌نامه خواهد بود.

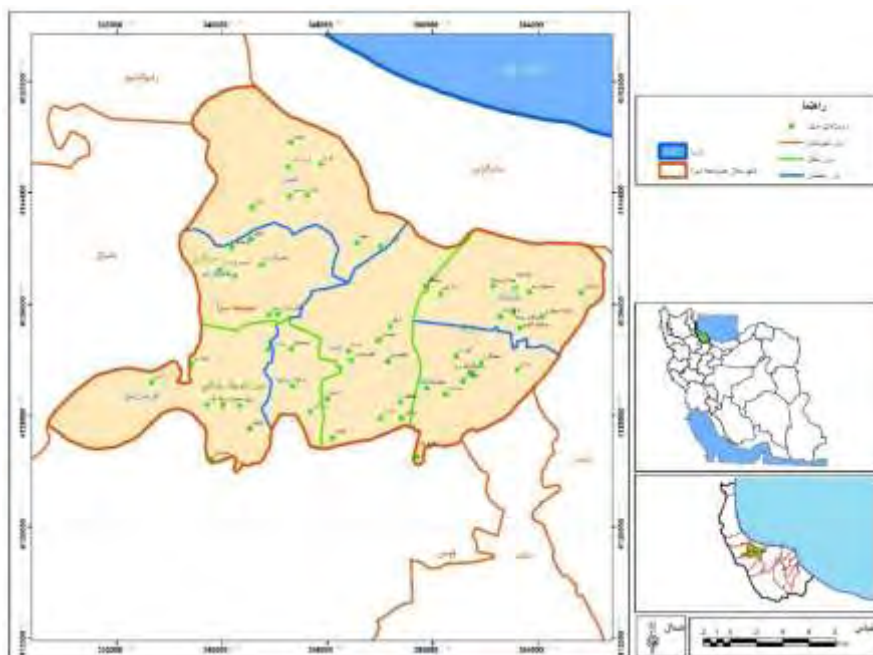
ضریب آلفای کرونباخ در پرسش‌نامه مدیران برای خرده‌مقیاس‌های کارایی، اثربخشی، و مشارکت روستاییان حکمروایی خوب به ترتیب ۰/۷۹۳، ۰/۸۴۵، و ۰/۹۰۲ گزارش شده است. ضریب آلفای کرونباخ در پرسش‌نامه روستاییان ۰/۹۸۱ گزارش شده است و برای خرده‌مقیاس‌های کارایی اثربخشی و حکمروایی خوب به ترتیب ۰/۸۹۰، ۰/۹۱۱، و ۰/۹۵۵ گزارش شده است.

جدول ۱. نتایج ضریب آلفای کرونباخ در پرسش‌نامه مدیران روستا

مقدار آلفا	تعداد سؤالات	متغیر	
۰/۷۹۳	۲۷	کارایی و اثربخشی	پرسش‌نامه مدیران
۰/۸۴۵	۲۷	حکمروایی خوب	
۰/۹۰۲	۲۷	مشارکت روستاییان	
۰/۸۹۰	۳۵۴	کارایی و اثربخشی	پرسش‌نامه روستاییان
۰/۹۱۱	۳۵۴	حکمروایی خوب	
۰/۹۵۵	۳۵۴	مشارکت روستاییان	

## قلمرو جغرافیایی پژوهش

شهرستان صومعه‌سرا از شهرستان‌های استان گیلان و در غرب گیلان واقع شده است. از شمال به تالاب، از جنوب به شهرستان فومن، از شرق به شهرستان رشت، و از غرب به شهرستان ماسال محدود است. شهرستان صومعه‌سرا با وسعت ۶۳۲/۶ کیلومتر مربع و بر اساس آخرین تقسیمات کشوری دارای سه بخش مرکزی، تولم، و میرزا کوچک جنگلی و هفت دهستان کسماء، طاهرگوراب، ضیابر، هنده‌خاله، تولم، گوراب زرمیخ، مرکیه و دارای سه شهر، صومعه‌سرا، تولم‌شهر، گوراب زرمیخ و تعداد ۱۵۱ روستا است. عرض جغرافیایی شهرستان ۳۷ درجه و ۱۵ دقیقه و طول جغرافیایی ۴۹ درجه و ۲۰ دقیقه است. مرکز شهرستان در فاصله تقریبی ۲۳ کیلومتری مرکز استان قرار دارد. قسمت بیشتر شهرستان در ناحیه جلگه‌ای قرار داشته و در بخش میرزا کوچک جنگلی ارتفاعاتی دیده می‌شود که حداکثر ارتفاع ۱۲۰۰ متر و پوشیده از جنگل است که دو منطقه بیلاقی شهرستان به اسامی گندرجی و خونبارجی در همین ارتفاعات وجود دارد.



شکل ۲. موقعیت شهرستان صومعه‌سرا و روستاهای هدف در استان و کشور

## یافته‌ها و بحث

### یافته‌های توصیفی

#### بررسی کارایی و اثربخشی مدیریت روستایی و حکمروایی خوب و بهبود آن

بررسی انجام‌شده در زمینه متغیرهای کارایی و اثربخشی در بین مدیران به‌منظور بررسی مدیریت روستایی و حکمروایی خوب نشان می‌دهد که بیش از ۷۰ درصد از پاسخ‌گویان میزان کمک دهیاران به وظایف ساختارهای سازمانی خود را در قبال روستاها متوسط، ۵۹٫۳ درصد از پاسخ‌گویان میزان استفاده صحیح دهیاران از منابع در دسترس روستا را متوسط، بیش از ۴۸ درصد از پاسخ‌گویان میزان اثرگذاری اقدامات و فعالیت‌های دهیاران و کاهش مستمر هزینه‌های روستا توسط دهیاران در نهادینه‌کردن فرهنگ را متوسط، بیش از ۴۰ درصد نقش مدیران روستا در حفظ و نگهداری منابع طبیعی و استفاده بهینه از آن را زیاد ارزیابی نمودند.

بررسی این متغیر در بین روستاییان به‌منظور بررسی مدیریت روستایی و حکمروایی خوب نشان می‌دهد که بیش از ۷۷ درصد از پاسخ‌گویان میزان کمک دهیاران به وظایف ساختارهای سازمانی خود را در قبال روستاها متوسط و زیاد، بیش از ۷۰ درصد از پاسخ‌گویان تأثیر کاهش مستمر هزینه‌های روستا توسط دهیاران در نهادینه‌کردن فرهنگ، بهبود فرایند کاری روستا، و رضایتمندی روستاییان را متوسط و زیاد ارزیابی نمودند. انحراف معیار کمتر از یک و آرای روستاییان بین بسیار کم تا بسیار زیاد در خصوص کارایی و اثربخشی متغیر است (جدول ۲).

نتایج به‌طور کلی این مطلب را نشان می‌دهد که حضور و پیگیری دهیاران و سایر مدیران روستایی از دیدگاه مدیران بین ۴۰ تا ۷۰ درصد تأثیر مستقیم در کارایی و اثربخشی مدیریت روستایی و حکمروایی خوب دارد. انحراف معیار کمتر از یک و آرای مدیران بین کم تا زیاد در خصوص کارایی و اثربخشی متغیر است (جدول ۳). همچنین، حضور و پیگیری دهیاران و سایر مدیران روستایی در همه بخش‌های فرهنگی، ساختاری، و آموزشی روستا از دیدگاه روستاییان بین ۷۷ تا ۷۰ درصد تأثیر مستقیم در کارایی و اثربخشی مدیریت روستایی و حکمروایی خوب دارد.

جدول ۲. کارایی و اثربخشی مدیریت روستایی و حکمروایی خوب و بهبود آن از نظر مدیران

ردیف	گویه‌ها	بسیار کم	کم	متوسط	زیاد	بسیار زیاد	جمع
۱	میزان استفاده صحیح دهیاران از منابع در دسترس روستا	۱	۳	۱۶	۶	۱	۲۷
		۳٫۷	۱۱٫۱	۵۹٫۳	۲۲٫۲	۳٫۷	۱۰۰
۲	تأثیر کاهش مستمر هزینه‌های روستا توسط دهیاران در نهادینه کردن فرهنگ توانمندی روستاییان	۳	۱۰	۱۳	۱	۰	۲۷
		۱۱٫۱	۳۷٫۰	۴۸٫۱	۳٫۷	۰	۱۰۰
۳	تأثیر ظرفیت‌سازی و اختیار دهیاران در بهبود بازآفرینی نهادی روستاها	۱	۱۱	۸	۷	۰	۲۷
		۳٫۷	۴۰٫۷	۲۶٫۶	۲۵٫۹	۰	۱۰۰
۴	میزان اثرگذاری اقدامات و فعالیت‌های دهیاران در بهبود فرایند کاری روستاها	۱	۷	۱۳	۶	۰	۲۷
		۳٫۷	۲۵٫۹	۴۸٫۱	۲۲٫۲	۰	۱۰۰
۵	تأثیر اقدامات و فعالیت‌های دهیاران در رضایتمندی روستاییان از خدمات ارائه شده	۰	۹	۱۰	۷	۱	۲۷
		۰	۳۳٫۳	۳۷٫۰	۲۵٫۹	۳٫۷	۱۰۰
۶	تأثیر بهبود شیوه و سبک مدیریت روستایی توسط دهیاران در بهبود شرایط روستاها	۰	۵	۱۳	۹	۰	۲۷
		۰	۱۸٫۵	۴۸٫۱	۳۳٫۳	۰	۱۰۰
۷	تأثیر میزان عملکرد دهیاران در بهبود فرایند یادگیری تعاملی در روستاها	۲	۵	۱۲	۸	۰	۲۷
		۷٫۴	۱۸٫۵	۴۴٫۴	۲۹٫۶	۰	۱۰۰
۸	میزان کمک دهیاران به وظایف ساختارهای سازمانی خود در قبال روستاها	۰	۵	۱۹	۲	۱	۲۷
		۰	۱۸٫۵	۷۰٫۴	۷٫۴	۳٫۷	۱۰۰
۹	نقش مدیران روستا (شوراها و دهیاران) در حفظ و نگهداری منابع طبیعی و استفاده بهینه از آن در محدوده قانونی و حریم روستاها	۲	۵	۷	۱۱	۲	۲۷
		۷٫۴	۱۸٫۵	۲۵٫۹	۴۰٫۷	۷٫۴	۱۰۰
۱۰	نقش مدیران روستا در همکاری با سازمان‌ها و نهادهای دولتی و ایجاد تسهیلات لازم برای ایفای وظایف آن‌ها در روستاها	۳	۷	۹	۵	۳	۲۷
		۱۱٫۱	۲۵٫۹	۳۳٫۳	۱۸٫۵	۱۱٫۱	۱۰۰
۱۱	نقش مدیران روستا در رعایت سیاست‌های دولت در تشویق و ترغیب روستاییان	۲	۳	۷	۱۳	۲	۲۷
		۷٫۴	۱۱٫۱	۲۵٫۹	۴۸٫۱	۷٫۴	۱۰۰

میانگین: ۲٫۹۳ انحراف معیار: ۰٫۵۵

جدول ۳. بررسی کارایی و اثربخشی مدیریت روستایی و حکمروایی خوب و بهبود آن از نظر روستاییان

ردیف	گویه	بسیار کم	کم	متوسط	زیاد	بسیار زیاد	جمع
۱	میزان استفاده صحیح دهیاران از منابع در دسترس روستا	۳۰	۵۹	۱۲۲	۱۳۸	۵	۳۵۴
		۸٫۵	۱۶٫۷	۳۴٫۵	۳۹٫۰	۱٫۴	۱۰۰
۲	تأثیر کاهش مستمر هزینه‌های روستا توسط دهیاران در نهادینه کردن فرهنگ توانمندی روستاییان	۴۰	۵۴	۱۲۲	۱۲۷	۱۱	۳۵۴
		۱۱٫۳	۱۵٫۳	۳۴٫۵	۳۵٫۹	۳٫۱	۱۰۰
۳	تأثیر ظرفیت‌سازی و اختیار دهیاران در بهبود بازآفرینی نهادی روستاها	۲۲	۵۰	۱۶۳	۹۲	۲۷	۳۵۴
		۶٫۲	۱۴٫۱	۴۶٫۰	۲۶٫۰	۷٫۶	۱۰۰
۴	میزان اثرگذاری اقدامات و فعالیت‌های دهیاران در بهبود فرایند کاری روستاها	۲۷	۴۰	۱۴۴	۱۲۸	۱۵	۳۵۴
		۷٫۶	۱۱٫۳	۴۰٫۷	۳۶٫۲	۴٫۲	۱۰۰
۵	تأثیر اقدامات و فعالیت‌های دهیاران در رضایتمندی روستاییان از خدمات ارائه شده	۲۴	۴۷	۱۵۸	۱۱۷	۸	۳۵۴
		۶٫۸	۱۳٫۳	۴۴٫۶	۳۳٫۱	۲٫۳	۱۰۰
۶	تأثیر بهبود شیوه و سبک مدیریت روستایی توسط دهیاران در بهبود شرایط روستاها	۲۵	۵۰	۱۴۳	۱۳۰	۶	۳۵۴
		۷٫۱	۱۴٫۱	۴۰٫۴	۳۶٫۷	۱٫۷	۱۰۰
۷	تأثیر میزان عملکرد دهیاران در بهبود فرایند یادگیری تعاملی در روستاها	۲۴	۵۴	۱۵۱	۱۰۵	۲۰	۳۵۴
		۶٫۸	۱۵٫۳	۴۲٫۷	۲۹٫۷	۵٫۶	۱۰۰
۸	میزان کمک دهیاران به وظایف ساختارهای سازمانی خود در قبال روستاها	۳۴	۳۷	۱۶۳	۱۱۱	۱۹	۳۵۴
		۹٫۸	۱۰٫۵	۴۶٫۰	۳۱٫۴	۵٫۴	۱۰۰
۹	نقش مدیران روستا (شوراها و دهیاران) در حفظ و نگهداری منابع طبیعی و استفاده بهینه از آن در محدوده قانونی و حریم روستاها	۳۳	۳۹	۱۳۳	۱۴۵	۱۴	۳۵۴
		۹٫۳	۱۱٫۰	۳۴٫۷	۴۱٫۰	۴٫۰	۱۰۰
۱۰	نقش مدیران روستا در همکاری با سازمان‌ها و نهادهای دولتی و ایجاد تسهیلات لازم برای ایفای وظایف آن‌ها در روستاها	۲۲	۴۰	۱۳۴	۱۲۶	۳۲	۳۵۴
		۶٫۲	۱۱٫۳	۳۷٫۹	۳۵٫۶	۹٫۰	۱۰۰
۱۱	نقش مدیران روستا در رعایت سیاست‌های دولت در تشویق و ترغیب روستاییان	۲۱	۶۷	۱۲۳	۱۲۶	۷	۳۵۴
		۵٫۹	۱۸٫۹	۳۴٫۷	۳۸٫۴	۲٫۰	۱۰۰

میانگین: ۳٫۰۸ انحراف معیار: ۰٫۸۶۱

برای کارایی و اثربخشی مدیریت روستایی و حکمروایی خوب مدیران روستایی در زمینه استفاده صحیح دهیاران، باید مردم روستا آشنایی کافی از منابع و ظرفیت‌های روستا داشته باشند تا بتوانند درباره چگونگی استفاده از آن درست و صحیح برنامه‌ریزی کنند. همچنین، مدیران روستایی در حفظ و نگهداری منابع طبیعی و استفاده بهینه از آن نقش دارند و می‌توانند با برنامه‌ریزی و اجرای طرح‌های آبخیزداری و ایجاد سیل‌بندها و آموزش روستاییان از روشن کردن آتش در جنگل‌ها جلوگیری کنند.

#### افزایش مشارکت روستاییان در مدیریت حکمروایی خوب و بهبود آن در روستا از نظر مدیران

از دیدگاه مدیران در مقوله افزایش مشارکت روستاییان در مدیریت حکمروایی خوب و بهبود آن در روستا، بیش از ۵۵ درصد نقش مدیران در تأثیر تشویق و توجه به مشارکت زنان در روستا، توجه به محرومان، پیگیری طرح‌های عمرانی و اطلاع‌رسانی به مردم را متوسط و زیاد و بیش از ۵۰ درصد آنان تأثیر توجه به آرا و پیشنهادهای مردم روستا، نظرخواهی از مردم در انتخاب دهیار، و وجود چشم‌انداز مالی بلندمدت برای روستا را بسیار کم در نظر گرفته‌اند. در این متغیر میانگین از ۲/۴۸ و انحراف معیار کمتر از ۱ به دست آمده است (جدول ۴). در بررسی افزایش مشارکت روستاییان در مدیریت حکمروایی خوب و بهبود آن در روستا از دیدگاه روستاییان نیز مشخص شد که بیش از ۷۰ درصد اقدام به جلب سرمایه‌گذاری روستایی، توجه به محرومان، پیگیری طرح‌های عمرانی، و اطلاع‌رسانی به مردم را متوسط و زیاد ارزیابی کرده‌اند و از سوی دیگر بیش از ۶۵ درصد توجه به آرا و پیشنهادهای مردم روستا، نظرخواهی از مردم در انتخاب دهیار، و وجود چشم‌انداز مالی بلندمدت برای روستا را برخلاف آرای مدیران زیاد و متوسط ارزیابی کرده‌اند. در این متغیر میانگین ۲/۵۹ و انحراف معیار کمتر از یک (۰/۸۱۷) بوده است (جدول ۵).

نتایج بطور کلی این مطلب را نشان می‌دهد که افزایش مشارکت روستاییان در مدیریت حکمروایی خوب و بهبود آن در روستا با اهمیت بوده است.

جدول ۴. افزایش مشارکت روستاییان در مدیریت حکمروایی خوب و بهبود آن در روستا از نظر مدیران

ردیف	گویه	بسیار کم	کم	متوسط	زیاد	بسیار زیاد	جمع
۱	میزان نظرخواهی مدیران نظارتی روستا (شورای اسلامی روستا) از مردم درباره انتخاب دهیار	۸	۲۹٫۶	۲۵٫۹	۱۱٫۱	۳٫۷	۲۷
۲	میزان بهره‌گیری از مشورت مردم روستا در تنظیم برنامه‌های دهیاری	۴	۴۸٫۱	۲۲٫۲	۱۴٫۸	۰	۲۷
۳	میزان بهره‌گیری از نشست‌های مشورتی عمومی توسط دهیار در خصوص بررسی مسائل و مشکلات روستا	۷	۳۷٫۰	۳۷٫۰	۰	۰	۲۷
۴	استفاده دهیار از مشارکت مردم روستا در تنظیم سند چشم‌انداز بلندمدت دهیار	۹	۲۵٫۹	۲۳٫۳	۷٫۴	۰	۲۷
۵	بهره‌گیری دهیار از آرا و پیشنهادهای مردم روستا در حل مشکلات	۲	۴۰٫۷	۳۷٫۰	۱۴٫۸	۰	۲۷
۶	اقدام به جلب سرمایه‌گذاران روستایی توسط دهیاران برای ایجاد فرصت‌های شغلی در روستا	۴	۵۹٫۳	۲۵٫۹	۰	۰	۲۷
۷	میزان تأثیر مشارکت هر چه بیشتر محرومان توسط دهیاران در امور روستا	۵	۱۸٫۵	۴۴٫۴	۱۴٫۸	۳٫۷	۲۷
۸	تأثیر جلب سرمایه‌گذاران روستایی توسط مدیران روستا (شورای روستا) برای ایجاد فرصت‌های شغلی در روستا	۳	۳۷٫۰	۳۳٫۳	۱۱٫۱	۷٫۴	۲۷
۹	میزان تأثیر تشویق و توجه به مشارکت زنان روستایی در امور مختلف روستا توسط مدیران روستا (دهیار، شورای روستا)	۶	۲۲٫۲	۴۴٫۴	۱۱٫۱	۰	۲۷
۱۰	تأثیر اطلاع‌رسانی به مردم در زمینه فعالیت‌ها و اقدامات دهیاری توسط دهیار	۵	۲۲٫۲	۲۹٫۶	۲۵٫۹	۳٫۷	۲۷
۱۱	نقش مشارکت مدیران روستا (شورای اسلامی، دهیار) جهت پیگیری طرح‌های عمرانی اختصاص‌یافته به روستا	۲	۲۹٫۶	۲۹٫۶	۲۵٫۹	۷٫۴	۲۷

میانگین: ۲/۴۸ انحراف معیار: ۰/۸۰۲

جدول ۵. افزایش مشارکت روستاییان در مدیریت حکمروایی خوب و بهبود آن در روستا از نظر روستاییان

ردیف	گویه	بسیار کم	کم	متوسط	زیاد	بسیار زیاد	جمع
۱	میزان نظرخواهی مدیران نظارتی روستا (شورای اسلامی روستا) از مردم درباره انتخاب دهیار	۲۵	۴۶	۱۳۴	۱۳۸	۱۱	۳۵۴
		۷٫۱	۱۳٫۰	۳۷٫۹	۳۹٫۰	۳٫۱	۱۰۰
۲	میزان بهره‌گیری از مشورت مردم روستا در تنظیم برنامه‌های دهیاری	۱۸	۴۰	۱۸۰	۹۲	۲۴	۳۵۴
		۵٫۱	۱۱٫۳	۵۰٫۸	۲۶٫۰	۶٫۸	۱۰۰
۳	میزان بهره‌گیری از نشست‌های مشورتی عمومی توسط دهیار درخصوص بررسی مسائل و مشکلات روستا	۳۲	۲۲	۲۰۸	۷۷	۱۵	۳۵۴
		۹٫۰	۶٫۲	۵۸٫۸	۲۱٫۸	۴٫۲	۱۰۰
۴	استفاده دهیار از مشارکت مردم روستا در تنظیم سند چشم‌انداز بلندمدت دهیار	۳۱	۲۸	۲۱۳	۶۵	۱۷	۳۵۴
		۸٫۸	۷٫۹	۶۰٫۲	۱۸٫۴	۴٫۸	۱۰۰
۵	بهره‌گیری دهیار از آرا و پیشنهادهای مردم روستا در حل مشکلات	۲۸	۴۸	۱۷۱	۱۰۰	۶	۳۵۴
		۷٫۹	۱۳٫۶	۴۸٫۳	۲۸٫۲	۱٫۷	۱۰۰
۶	اقدام به جلب سرمایه‌گذاران روستایی توسط دهیاران برای ایجاد فرصت‌های شغلی در روستا	۴۱	۲۷	۱۸۵	۸۳	۱۸	۳۵۴
		۱۱٫۶	۷٫۶	۵۲٫۳	۲۳٫۴	۵٫۱	۱۰۰
۷	میزان تأثیر مشارکت هرچه بیشتر محرومان توسط دهیاران در امور روستا	۳۷	۳۱	۱۷۹	۹۳	۱۴	۳۵۴
		۱۰٫۵	۸٫۸	۵۰٫۶	۲۶٫۳	۴٫۰	۱۰۰
۸	تأثیر جلب سرمایه‌گذاران روستایی توسط مدیران روستا (شورای روستا) برای ایجاد فرصت‌های شغلی در روستا	۳۰	۳۴	۲۰۵	۷۱	۱۴	۳۵۴
		۸٫۵	۹٫۶	۵۷٫۹	۲۰٫۱	۴٫۰	۱۰۰
۹	میزان تأثیر تشویق و توجه به مشارکت زنان روستایی در امور مختلف روستا توسط مدیران روستا (دهیار، شورای روستا)	۳۰	۸۴	۱۵۶	۷۸	۶	۳۵۴
		۸٫۵	۲۳٫۷	۴۴٫۱	۲۲٫۰	۱٫۷	۱۰۰
۱۰	تأثیر اطلاع‌رسانی به مردم در زمینه فعالیت‌ها و اقدامات دهیاری توسط دهیار	۳۶	۳۴	۱۴۷	۱۲۰	۱۷	۳۵۴
		۱۰٫۲	۹٫۶	۴۱٫۵	۳۳٫۹	۴٫۸	۱۰۰
۱۱	نقش مشارکت مدیران روستا (شورای اسلامی، دهیار) جهت پیگیری طرح‌های عمرانی اختصاص یافته به روستا	۲۷	۴۳	۱۵۳	۹۶	۳۵	۳۵۴
		۷٫۶	۱۲٫۱	۴۳٫۲	۲۷٫۱	۹٫۹	۱۰۰

میانگین: ۲٫۵۹ انحراف معیار: ۰٫۸۱۷

هرچند از نظر قانون انتخاب دهیار بر عهده اعضای شورای اسلامی روستاست اما با توجه به جمعیت کم در مناطق روستایی، جلب نظر ریش‌سفیدان و معتمدان محلی در انتخاب دهیار می‌تواند در مشارکت بیشتر اهالی روستا و افراد صاحب‌نظر در پیشبرد امور روستا بسیار مؤثر باشد. زیرا با فرهنگ اجتماعی حاکم در روستا، که بیشتر افراد خویشاوندانند، بسیاری از امورات روستا مانند نیازسنجی‌ها و تنظیم سند چشم‌انداز روستا و ایجاد تعاونی‌های تولیدی و توزیعی در زمینه اقتصادی، منجر به ایجاد اشتغال و فروش محصولات تولیدی بدون واسطه به دست مصرف‌کننده می‌شود. و چون مشارکت مردم در امور روستا زیاد است، روستاییان از کم و کیف اقدامات انجام‌شده خود بدون واسطه اطلاع پیدا می‌کنند و خود را در همه زمینه‌ها مسئول می‌دانند و این احساس مسئولیت می‌تواند در شکوفایی روستا بسیار مؤثر باشد.

## یافته‌های تحلیلی

### آزمون همبستگی پیرسون

با توجه به جدول ۶ می‌توان گفت بین کارایی و اثربخشی مدیریت روستایی و حکمروایی خوب و بهبود مدیریت و حکمروایی رابطه معناداری وجود دارد. رابطه بین این دو متغیر به صورت مستقیم و ضریب آزمون تی است. از آنجا که میزان خطای رابطه کمتر از ۰٫۰۵ است و با توجه به ضریب تعیین رابطه، که در این تحقیق ۹۵ درصد در نظر گرفته شده است، فرضیه مورد نظر تأیید می‌شود. در جدول ۶ از طریق آزمون همبستگی پیرسون رابطه بین متغیرهای کارایی و اثربخشی مدیریت روستایی و حکمروایی خوب و بهبود مدیریت و حکمروایی نمایش داده شده است:

## جدول ۶. نتایج آزمون همبستگی پیرسون برای متغیرهای کارایی و اثربخشی مدیریت روستایی و بهبود حکمروایی

حکمروایی خوب		
۰٫۸۲۷	ضریب همبستگی پیرسون	
۰٫۰۰۱	معناداری	مدیران
۲۷	تعداد	
۰٫۸۴۵	ضریب همبستگی پیرسون	
۰٫۰۰۲	معناداری	روستاییان
۳۵۴	تعداد	

نتایج جدول ۶ نشان می‌دهد که بین کارایی و اثربخشی مدیریت روستایی و حکمروایی خوب و بهبود مدیریت و حکمروایی رابطه مثبت و معنادار وجود دارد. به این معنا که کارایی و اثربخشی مدیران روستا در مدیریت روستایی و حکمروایی خوب روستاییان از دیدگاه مدیران و روستاییان مؤثر است. به این ترتیب که هر چقدر مدیران روستا در مدیریت روستایی نقش مؤثرتری ایفا کنند به حکمروایی خوب منجر می‌شود.

با توجه به جدول ۷، می‌توان گفت بین مشارکت روستاییان در مدیریت و حکمروایی خوب روستایی و بهبود مدیریت و حکمروایی روستایی رابطه معناداری وجود دارد. رابطه بین این دو متغیر به صورت مستقیم و ضریب آزمون همبستگی پیرسون است. از آنجا که میزان خطای رابطه کمتر از ۰٫۰۵ است و با توجه به ضریب تعیین رابطه، که در این تحقیق ۹۵ درصد در نظر گرفته شده است، فرض تأثیر مثبت مشارکت روستاییان در بهبود مدیریت و حکمروایی خوب روستایی تأیید می‌شود. در جدول ۷ از طریق آزمون همبستگی پیرسون رابطه بین مشارکت روستاییان در مدیریت و حکمروایی خوب روستایی و بهبود مدیریت و حکمروایی روستایی نمایش داده شده است:

## جدول ۷. نتایج آزمون همبستگی پیرسون بین متغیرهای مشارکت روستاییان در مدیریت و بهبود حکمروایی خوب روستایی

حکمروایی خوب		
۰٫۹۲۶	ضریب همبستگی پیرسون	
۰٫۰۰۰	معناداری	مدیران
۲۷	تعداد	
۰٫۹۶۸	ضریب همبستگی پیرسون	
۰٫۰۰۲	معناداری	روستاییان
۳۵۴	تعداد	

نتایج جدول ۷ نشان می‌دهد که بین مشارکت روستاییان در مدیریت و حکمروایی خوب روستایی و بهبود مدیریت و حکمروایی روستایی رابطه مثبت و معنادار وجود دارد. به این معنا که توجه مدیران روستا به وظایف و اختیاراتشان در مدیریت روستایی و حکمروایی خوب روستاییان از دیدگاه مدیران مؤثر است. به این ترتیب که هر چقدر مدیران روستا در مدیریت روستایی به وظایف و اختیاراتشان به صورت صحیح عمل کنند به حکمروایی خوب منجر می‌شود.

## آزمون نمونه زوجی

با توجه به جدول ۸، می‌توان گفت بین کارایی و اثربخشی مدیریت روستایی و حکمروایی خوب و بهبود مدیریت و حکمروایی رابطه معناداری وجود دارد. رابطه بین این دو متغیر به صورت مستقیم است و ضریب آن در گروه مدیران ۲٫۸۸۴ و در گروه روستاییان ۲۳٫۲۷۳۰۵ است. از آنجا که میزان خطای رابطه کمتر از ۰٫۰۵ است و با توجه به ضریب

تعیین رابطه، که در این تحقیق ۹۵ درصد در نظر گرفته شده است، فرضیه تحقیق تأیید می‌شود. در جدول ۸ از طریق نمونه زوجی رابطه بین متغیرهای کارایی و اثربخشی مدیریت روستایی و حکمروایی خوب و بهبود مدیریت و حکمروایی نمایش داده شده است:

جدول ۸. نتایج آزمون نمونه زوجی برای متغیرهای کارایی و اثربخشی مدیریت روستایی و بهبود حکمروایی

ضریب t	میانگین	انحراف معیار	میانگین انحراف خطا	ضریب تعیین
۲,۸۸۴	۰,۴۴۴	۰,۸۰۱	۰,۱۵۴	۰,۰۰۸
۲۳,۲۷۳	۰,۹۸۵	۰,۶۲۱	۰,۱۲۵	۰,۰۰۲

با توجه به جدول ۹، می‌توان گفت بین مشارکت روستاییان و حکمروایی خوب و بهبود مدیریت و حکمروایی رابطه معناداری وجود دارد. رابطه بین این دو متغیر به صورت مستقیم است و ضریب آن در گروه مدیران ۲/۴۸ و در گروه روستاییان ۲۹/۶۵۵ است. از آنجا که میزان خطای رابطه کمتر از ۰/۰۵ است و با توجه به ضریب تعیین رابطه، که در این تحقیق ۹۵ درصد در نظر گرفته شده است، فرضیه تحقیق تأیید می‌شود. در جدول ۹ از طریق نمونه زوجی رابطه بین متغیرهای مشارکت روستاییان و مدیریت روستایی و حکمروایی خوب و بهبود مدیریت و حکمروایی نمایش داده شده است:

جدول ۹. نتایج آزمون نمونه زوجی برای متغیرهای کارایی و اثربخشی مدیریت روستایی و بهبود حکمروایی خوب

ضریب t	میانگین	انحراف معیار	میانگین انحراف خطا	ضریب تعیین
۲,۴۸	۰,۸۱۴	۰,۸۰۲	۰,۱۵۴	
۲۹,۶۵۵	۰,۸۳۲	۰,۷۱۵	۰,۱۴۲	۰,۰۰۰

## نتیجه‌گیری

درباره پیوند بین متغیر کارایی و اثربخشی با تقویت حکمروایی مطلوب روستایی، می‌توان گفت به واسطه تقویت کارایی و اثربخشی روستاییان (از منظر بهبود عملکرد مسئولان ارزیابی خدمات دولتی توسط روستاییان)، بهبود روش‌ها با به‌کارگیری دانش جدید، لحاظ کردن رضایتمندی روستاییان، ارتقای کیفیت خدمات‌دهی، و غیره مدیریت روستایی در مسیر صحیح خود قرار می‌گیرد و توسعه مناطق روستایی عملیاتی می‌شود. همچنین، اگر از منابع موجود اعم از منابع طبیعی، انسانی، اجتماعی، فرهنگی، و زیست‌محیطی و غیره در مناطق روستایی در راستای تأمین نیازمندی‌های شهروندان روستایی استفاده بهینه شود، متعاقب آن، میزان رضایتمندی روستاییان ارتقا می‌یابد و نظام انگیزشی آنان در جهت مداخله در به‌ثمرنشدن طرح‌های توسعه روستایی و سایر اقدامات قوام‌بخش مدیریت توسعه روستایی تحریک می‌شود و در نتیجه به توسعه پایدار مناطق روستایی ختم می‌شود.

نتایج متغیرهای کارایی و اثربخشی مدیریت روستایی نشان می‌دهد که عواملی مثل میزان کمک دهیاران به وظایف ساختارهای سازمانی خود را در قبال روستاها متوسط، میزان استفاده صحیح دهیاران از منابع در دسترس روستا، میزان اثرگذاری اقدامات و فعالیت‌های دهیاران و کاهش مستمر هزینه‌های روستا توسط دهیاران در نهادینه کردن فرهنگ، نقش مدیران روستا در حفظ و نگهداری منابع طبیعی، و استفاده بهینه از آن، از دیدگاه مدیران و روستاییان به عنوان عوامل مؤثر بر کارایی و اثربخشی مدیریت روستایی و حکمروایی خوب دارد. هم‌راستایی نتایج به‌دست‌آمده از آرای مدیران و روستاییان این مطلب را بیان می‌کند که حضور و پیگیری دهیاران و سایر مدیران روستایی تأثیری مستقیم در کارایی و

اثربخشی مدیریت روستایی و حکمروایی خوب دارد. نتایج آزمون پیرسون با ضریب  $0/827$  و  $0/845$  و نتایج آزمون  $t$  با  $2/884$  و  $23/273$  در مدیران و روستاییان نشان داد که کارایی و اثربخشی مدیران روستا در مدیریت و حکمروایی خوب روستایی مؤثر است. به این ترتیب که هر چقدر مدیران روستا در مدیریت روستایی نقش مؤثرتری ایفا کنند به حکمروایی خوب منجر می‌شود. بنابراین، حکمروایی خوب روستایی با بسیج همه امکانات و منابع روستا در جهت حفظ و پایداری سرمایه‌های اکولوژیکی، اجتماعی، و اقتصادی روستا با حمایت و تقویت نهادهای اجتماعی مردم‌گرا (توسعه درون‌زا) به نهادینه کردن مدیریت درون‌زا، پویا، کارآفرین، توانمندساز، ظرفیت‌ساز، و مشارکت‌جویانه اهتمام می‌ورزد. این یافته‌ها با نتایج حاصل از مطالعات جمشیدی و همکاران (۱۳۹۳)، شفیع‌ی ثابت و همکاران (۱۳۹۴)، سربرقی مقدم و همکاران (۱۳۹۵)، بدری‌زاده و همکاران (۱۳۹۶)، و کافمن و همکاران (۲۰۰۶) همسویی دارد.

از سوی دیگر، نتایج به دست آمده نشان می‌دهد از دیدگاه روستاییان اقدام به جلب سرمایه‌گذاری روستایی، توجه به آرا و پیشنهادهاى مردم روستا، نظرخواهی از مردم در انتخاب دهیار، و چشم‌انداز مالی بلندمدت برای روستا در اهمیت بالاتری است و نقش مدیران در تشویق و توجه به مشارکت زنان در روستا، توجه به محرومان، پیگیری طرح‌های عمرانی و اطلاع‌رسانی به مردم به عنوان عوامل تأثیرگذار در افزایش مشارکت روستاییان در مدیریت حکمروایی خوب و بهبود آن در روستا است. نتایج آزمون‌های آماری در سطح معنی‌داری رابطه بین متغیرها را نشان داد؛ به طوری که آزمون پیرسون با ضریب  $0/926$  و  $0/968$  و آزمون  $t$  با ضریب  $2/48$  و  $29/655$  این مطلب را نشان می‌دهد که نقش مدیران روستایی در افزایش مشارکت روستاییان در مدیریت حکمروایی خوب و بهبود آن در روستا اهمیت داشته است. این موضوع نشان‌دهنده این نکته راهبردی است که حکمروایی خوب روستایی قابلیت و توان فراهم کردن یک محیط روستایی پویا، کارآفرین، متنوع، و کارا را دارد. افزون بر این، نکته راهبردی دیگر این است که مدیریت محیطی مبتنی بر رهیافت حکمروایی خوب روستایی برای نظم‌دهی و تعادل بین فضا، افراد، و طبیعت کارسازتر از سایر مدیریت‌های روستایی بوده که از طریق توسعه مشارکتی و همیاری همه نیروهای عملکردی و همه سطوح جغرافیایی و جای‌گزینی همگرایی به جای تفرق و واگرایی می‌تواند زمینه توسعه پایدار و سازمان فضایی-کالبدی کارآمد در روستاهای نمونه را فراهم کند. نتایج حاصل از این فرضیه با نتیجه تحقیقات صاحب‌نظران و متخصصان توسعه روستایی نظیر مرادی و همکاران (۱۳۹۵)، لکرت (۲۰۱۶)، نوروزی و ابراهیمی (۱۳۹۷)، بشارستینگ (۲۰۱۷)، دموندیک (۲۰۱۸) و دیگران همسویی دارد. بنابراین، در الگوی مطلوب به این مسئله نیز توجه شده و به رابطه بین دو متغیر اصلی تحقیق پرداخته شده است.

### پیشنهادهاى کاربردی

در بررسی‌ها و ارزیابی‌های مرسوم، تلاش بسیاری برای جمع‌آوری اطلاعات و شناسایی چالش‌ها، موانع، و مشکلات انجام می‌پذیرد. با وجود این، پیشنهادها درحقیقت حرکت از وضعیت ظرفیتی فعلی به سوی ظرفیت ایده‌آل برای دستیابی به اهداف و مقاصد است. در این پژوهش، پیشنهادها درخصوص فرضیه‌ها و نتایج حاصل از فرضیه‌ها در دو سطح مدیریتی و برنامه‌ریزی (راهبردی) و همچنین تحقیقاتی به شرح زیر ارائه می‌شود:

برای کارایی و اثربخشی در بهبود حکمروایی خوب روستایی، برگزاری جلسات عمومی در روستا برای ارائه گزارش عملکرد و تشویق روستاییان برای شرکت در بحث‌های عمومی مربوط به روستا و بحث‌های مورد علاقه آن‌ها. ترویج ICT در محیط‌های روستایی با هدف تقویت و گسترش منابع اطلاعاتی، شبکه‌های الکترونیکی، و ظرفیت‌سازی شبکه‌ای برای گروه‌های اجتماعی روستایی و سازمان‌های مردم‌نهاد برای اثربخشی بیشتر.



آموزش، یادگیری، و آشنایی با حقوق و قوانین مربوط به محیط روستا توسط مدیران روستا، تا بتوانند با بینش، دانش، و آگاهی در تصمیم‌سازی و تصمیم‌گیری‌ها، در برنامه‌ریزی‌ها مشارکت داشته باشند.

ایجاد، تقویت، و توانمندسازی تشکل‌های محلی در نواحی روستایی از طریق تقویت و توسعه خلاقیت، نوآوری، و فرهنگ کارآفرینی و فراهم‌سازی حس همکاری و کار گروهی در روستاییان.

## منابع

۱. بدری، سیدعلی؛ اکبریان رونیزی سعیدرضا و قصابی، محمدجواد، ۱۳۹۲، نقش مدیریت محل در توسعه کالبدی سکونتگاه‌های روستایی (مطالعه موردی: شهرستان آران و بیدگل)، پژوهش‌های روستایی، ۴ (۲)، ۲۴۹-۲۷۶.
۲. بدری‌زاده، زهرا؛ مهدوی، داوود و نوروزی، اصغر، ۱۳۹۶، ارزیابی عملکرد دهیاری‌ها در چارچوب شاخص‌های حکمروایی خوب روستایی (مورد مطالعه: بخش مرکزی شهرستان اصفهان)، پژوهش‌های روستایی، ۳۲، ۶۴۹-۶۶۲.
۳. جمشیدی، علیرضا؛ جمینی، داود؛ صیدایی، سیداسکندر و جمشیدی، معصومه، ۱۳۹۳، بررسی و تحلیل عملکرد مدیران نوین روستایی در توسعه روستایی (مطالعه موردی: منطقه اورامانات استان کرمانشاه)، برنامه‌ریزی فضایی، ۴ (۴)، ۱-۲۴.
۴. حسام، مهدی؛ رضوانی، محمدرضا و آشور، حدیثه، ۱۳۹۳، سنجش رضایتمندی روستاییان از عملکرد دهیاری‌ها با رویکرد حکمروایی خوب روستایی (مطالعه موردی: روستاهای دهستان جنوبی شهرستان گرگان)، آمایش جغرافیایی فضا، ۴ (۱۴)، ۹۹-۱۲۸.
۵. حسینی حاصل، صدیقه؛ رهبری، مهناز و شفیع‌ی ثابت امرئی، ناصر، ۱۳۹۷، سنجش مدیریت روستایی، توانمندسازی ذی‌نفعان محلی و تحولات کالبدی سکونتگاه‌های روستایی (مطالعه موردی: استان سمنان)، مسکن و محیط روستا، ۱۶۹، ۱۱۳-۱۲۸.
۶. حیدری ساربان، وکیل؛ عزیزی، سالار و صائب، شراره، ۱۳۹۷، بررسی تأثیر حکمروایی خوب بر توسعه اقتصادی اجتماعی روستایی (مطالعه موردی دهستان نازلو چای ارومیه)، ششمین همایش ملی مطالعات و تحقیقات نوین در حوزه علوم جغرافیا، معماری، و شهرسازی ایران.
۷. رحمانی فضلی، عبدالرضا؛ علیپوریان، جهانبخش؛ منشی‌زاده، رحمت‌الله و رحمانی، بیژن، ۱۳۹۵، مدیریت روستایی مبتنی بر رهیافت حکمروایی خوب، ششمین کنفرانس بین‌المللی توسعه پایدار و عمران شهری.
۸. رضایی، محمدرضا؛ علیان، مهدی و خاوریان، امیررضا، ۱۳۹۱، نقش و جایگاه حکمروایی خوب روستایی و ضرورت آن در مدیریت روستایی، همایش ملی توسعه روستایی.
۹. رضایی، حمیدرضا و داوری، علی، ۱۳۸۳، دولت الکترونیک. ماهنامه تدبیر، ۱۴۶، ۱۷-۲۲.
۱۰. رکن‌الدین افتخاری، عبدالرضا، ۱۳۹۳، مدیریت توسعه روستایی (بنیان‌های نظری)، تهران: سازمان مطالعه و تدوین کتب علوم انسانی دانشگاه‌ها (سمت) مرکز تحقیق و توسعه علوم انسانی.
۱۱. رکن‌الدین افتخاری، عبدالرضا، ۱۳۸۲، جایگاه روستا در فرایند توسعه ملی، تهران: انتشارات مؤسسه توسعه روستایی ایران.
۱۲. رکن‌الدین افتخاری، عبدالرضا؛ عظیمی آملی، جلال؛ پورطاهری، مهدی و احمدی‌پور، زهرا، ۱۳۹۱، ارائه الگوی مناسب حکمروایی خوب روستایی در ایران، ژئوپلیتیک، ۲۶، ۱-۲۸.
۱۳. سربرقی مقدم، تکتم؛ بوزرجمهری، خدیجه و قاسمی، مریم، ۱۳۹۵، ارزیابی عملکرد دهیاران در فرایند توسعه پایدار روستایی از دیدگاه روستاییان (مورد مطالعه: بخش طریقه شهرستان بینالود)، آمایش جغرافیایی فضا، ۱۹، ۱۱۹-۱۳۶.
۱۴. شفیع‌ی ثابت، ناصر؛ خاکسار، سوگند و حسینی، فاطمه‌سادات، ۱۳۹۴، تبیین نقش حکمروایی خوب در پایداری اجتماعی اقتصادی سکونتگاه‌های روستایی (مطالعه موردی: دهستان‌های شهرستان توپسرکان)، دومین همایش ملی افق‌های نوین در توانمندسازی و توسعه پایدار معماری عمران، گردشگری، و محیط زیست شهری و روستایی.
۱۵. طالشی، مصطفی؛ دربان آستانه، علیرضا و موسوی، سعیدعارف، ۱۳۹۶، تبیین الگوی فضایی حکمروایی خوب روستایی پیرامون کلان‌شهر کرج، پژوهش‌های جغرافیایی برنامه‌ریزی شهری، ۵ (۴)، ۵۸۵-۶۰۶.
۱۶. عظیمی آملی، جلال و رکن‌الدین افتخاری، عبدالرضا، ۱۳۹۳، حکمروایی روستایی (مدیریت پایدار)، تهران: سازمان مطالعه و تدوین کتب علوم انسانی دانشگاه‌ها (سمت) مرکز تحقیق و توسعه علوم انسانی.
۱۷. مرادی، ماریا؛ نظری، محمد؛ فتحی، محسن و صادقی، تورج، ۱۳۹۵، مردم‌سالاری و حکمروایی خوب زمینه‌ساز توسعه با تأکید بر جامعه روستایی، نهمین کنگره پیشگامان پیشرفت.

۱۸. مرآتی، داوود، ۱۳۹۴، نقش مدیریت دانش در افزایش عملکرد (کارایی و اثربخشی) کارکنان سازمان های دولتی، چهارمین کنفرانس بین المللی حسابداری و مدیریت.
۱۹. مطیعی لنگرودی، حسن، ۱۳۹۳، برنامه‌ریزی روستایی با تأکید بر ایران، تهران: انتشارات جهاد دانشگاهی.
۲۰. مولایی هاشجین، نصراله؛ آمار، تیمور و حاجعلی زاده، احمد، ۱۳۹۳، چالش های مدیریت روستایی از دیدگاه شوراهای اسلامی در ماندگاری جمعیت در روستاهای ناحیه مرکزی اردبیل، جغرافیا، ۱۲(۴۰)، ۷۳-۹۱.
۲۱. مولایی هاشجین، نصراله و حاج علیزاده، احمد، ۱۳۹۷، درآمدی بر آسیب‌شناسی مدیریت روستا در ایران، رشت: انتشارات دانشگاه آزاد اسلامی.
۲۲. مولایی هاشجین، نصراله، ۱۳۹۲، برنامه‌ریزی توسعه کالبدی سکونتگاه‌های روستایی در گیلان، رشت: انتشارات دانشگاه آزاد اسلامی واحد رشت.
۲۳. مولایی هاشجین، نصراله، ۱۳۹۴، امکان‌سنجی و ارائه مدل مدیریت مجموعه روستایی در روستاهای کوهپایه‌ای و کوهستانی فاقد دهیاری و شورای اسلامی استان گیلان، طرح پژوهشی، دانشگاه آزاد اسلامی واحد رشت، صص ۱۴۲-۱۰۰.
۲۴. نوروزی، اصغر و ابراهیمی، الهه، ۱۳۹۷، تحقق‌پذیری شاخص‌های حکمروایی خوب در نواحی روستایی شهرستان لنجان، برنامه‌ریزی توسعه کالبدی، ۱۰، ۹۳-۱۰۹.
25. Badri, Seyed Ali; Akbarian Ronizi, Saeed Reza and Qasabi, Mohammad Javad, 2013, The role of local management in the physical development of rural settlements (Case study: Aran and Bidgol cities). *Rural Research*, 4 (2), 249-276.
26. Bjärstig, T. and Sandström, C., 2017, Public-private partnerships in a Swedish rural context-A policy tool for the authorities to achieve sustainable rural development? *Journal of Rural Studies*, 49, 58-68.
27. Bjärstig, T. and Sandström, C., 2017, Public-private partnerships in a Swedish rural context-A policy tool for the authorities to achieve sustainable rural development?, *Journal of Rural Studies*, 49, 58-68.
28. Diemuodeke, E. O. and Briggs, T. A., 2018, Policy pathways for renewable and sustainable energy utilisation in rural coastline communities in the Niger Delta zone of Nigeria. *Energy Reports*, 4, 638-644.
29. Diemuodeke.
30. Douglas, D. J., 2005, The restructuring of local government in rural regions: A rural development perspective. *Journal of Rural Studies*, 21(2), 231-246.
31. Douglas, D. J., 2005, The restructuring of local government in rural regions: A rural development perspective. *Journal of Rural Studies*, Vol. 21, No. 2, pp. 231-246.
32. E.O. and Briggs, T.A., 2018, Policy pathways for renewable and sustainable energy utilisation in rural coastline communities in the Niger Delta zone of Nigeria. *Energy Reports*, 4, 638-644.
33. Globerman, S. and Shapiro, D., 2002, Global foreign direct investment flows: The role of governance infrastructure. *World development*, 30(11), 1899-1919.
34. Globerman, S. and Shapiro, D., 2002, Global foreign direct investment flows: The role of governance infrastructure. *World development*, 30(11), 1899-1919.
35. Heidari Sarban, Vakili; Azizi, Salar and Saeb, Sharareh, 2018, Investigating the effect of good governance on rural economic and social development (case study of Nazlu Chai village of Urmia). *6th National Conference on New Studies and Research in Geography, Architecture and Urban Planning*, Iran.
36. Hesam, Mehdi; Rezvani, Mohammad Reza and Ashour, Haditha, 2014, Assessment of villagers' satisfaction with the performance of villagers with a good rural governance approach (Case study: villages of the southern part of Gorgan city), *Geographical Planning of Space*, 14, 99-128.
37. Hosseini Hasel, Sedigheh; Rahbari, Mahnaz and Shafi'i Sabet Amrai, Nasser, 2019, Assessment of rural management, empowerment of local stakeholders and physical developments of rural settlements (Case study: Semnan province). *Housing and Environment of the Village*, 169, 113-128.
38. Hwang, J.; Park, J. and Lee, S., 2018, The impact of the comprehensive rural village development program on rural sustainability in Korea. *Sustainability*, 10(7), 24-36.

39. Hwang, J.; Park, J. and Lee, S., 2018, The impact of the comprehensive rural village development program on rural sustainability in Korea. *Sustainability*, 10(7), 24-36.
40. Kaufmann, D.; Kraay, A. and Mastruzzi, M., 2006, *Governance matters V: aggregate and individual governance indicators for 1996-2005*. The World Bank.
41. Leclert, L.; Nzioki, R. M. and Feuerstein, L., 2016, Addressing governance and management challenges in small water supply systems—the integrity management approach in Kenya. *Aquatic Procedia*, 6, 39-50.
42. Lyon, P., 2000, Partnership for good governance in the 21st century. *Australian Journal of Public Administration*, 59(3), 87-93.
43. Lyon, P., 2000, Partnership for good governance in the 21st century. *Australian Journal of Public Administration*, 59(3), 87-93.
44. Lyon, P., 2000, Partnership for good governance in the 21st century. *Australian Journal of Public Administration*, Vol. 59, No. 3, pp. 87-93.
45. Matie Langroudi, Hassan, 2003, *New management for rural renewal, European and North American experience*. Geography and Regional Development, 1.
46. Mawlavi Hashjin, Nasrallah, 2013, *Physical development planning of rural settlements in Gilan*. Rasht: Islamic Azad University Press, Rasht Branch.
47. Mawlavi Hashjin, Nasrallah, 2015, *Feasibility study and presentation of the management model of the rural complex in the foothill and mountainous villages without villages and the Islamic Council of Gilan province*. Research Project, Islamic Azad University, Rasht Branch, pp. 100-142.
48. Molaei Hashjin, Nasrallah and Haj Alizadeh, Ahmad, 2018, *An Introduction to the Pathology of Rural Management in Iran*, Islamic Azad University Press, Rasht.
49. Rahmani Fazli, Abdolreza; Alipourian, Jahanbakhsh; Manshizadeh, Rahmatollah and Rahmani, Bijan, 2016, Rural Management Based on Good Governance Approach. *6th International Conference on Sustainable Development and Urban Development*.
50. Rezaei, Mohammad Reza; Alian, Mehdi and Khavarian, Amir Reza, 2012, The Role and Position of Good Rural Governance and Its Necessity in Rural Management, *National Conference on Rural Development*.
51. Rokanuddin Eftekhari, Abdolreza, 2003, *The position of the village in the national development process*, Iran Rural Development Institute Publications, Tehran.
52. Rokanuddin Eftekhari, Abdolreza, 2014, *Rural Development Management (Theoretical Foundations)*, Organization for the Study and Compilation of University Humanities Books (Samt) Research Center for Humanities Research and Development, Tehran.
53. Rokanuddin Eftekhari, Abdolreza; Azimi Amoli, Jalal; Pourtaheri, Mehdi and Ahmadipour, Zahra, 2012, Presenting a suitable model of good rural governance in Iran, *Zhetoplotik*, 26, 1-28.
54. Sharifian Thani, Maryam, 2001, Citizen Participation, Urban Governance and City Management, *Urban Management*, No. 8.
55. Stenseke, M., 2009, Local participation in cultural landscape maintenance: lessons Taleshi, Mostafa; Darban Astaneh, Alireza and Mousavi, Seyed Aref, 2018, Explaining the spatial pattern of good rural governance around the metropolis of Karaj. *Geographical Research of Urban Planning*, 5(4), 585-606.