



## بررسی فرم و نقش گلدان در مسجد - مدرسه‌های قاجار در قیاس با مدارس صفوی (با تأکید بر نقوش مسجد - مدرسه سپهسالار جدید)

کوروش مؤمنی\* زهره مسعودی\*\*

### چکیده

۹۳

نقش گلدانی یکی از نقوش شاخص و با کاربرد فراوان در دوره قاجار است. این نقش در تزئینات حجاری و کاشی کاری مسجد - مدرسه‌های قاجار به‌وفور یافت می‌شود. نقش گلدانی در مدارس دوره‌های قبلی همچون مدارس دوره صفویه نیز وجود دارد؛ لیکن نقوش گلدانی مدارس صفوی با نقوش گلدانی موجود در مسجد - مدرسه‌های قاجار دارای تفاوت‌هایی است. آنچه در این پژوهش مطرح است بررسی و مقایسه نقوش گلدانی مسجد - مدرسه‌های قاجاری با مدارس صفوی، با هدف بررسی تغییرات ناشی از تحولات فرهنگی در این نقوش و شناسایی تحولات و نوآوری‌های به وجود آمده بر نقوش گلدانی دوره قاجار تحت تأثیر آشنایی با فرهنگ و هنر غرب است. جهت پاسخ دادن به پرسش پژوهش، از روش تحقیق توصیفی - تحلیلی استفاده شده و با مطالعات کتابخانه‌ای و مطالعات میدانی به ارزیابی و مطالعه نقوش گلدانی مسجد - مدرسه‌های شاخص دوره قاجار پرداخته شده است و آن‌ها نسبت به نقوش گلدانی مدارس دوره صفویه مورد مقایسه قرار گرفته‌اند. یافته‌های تحقیق نشان می‌دهد، نقوش گلدانی تزئینات حجاری مسجد - مدرسه‌های دوره قاجار دارای ظرافت و ریزه‌کاری بیشتری نسبت به نقوش گلدانی مدارس دوره صفویه هستند و یک واقع‌گرایی و طبیعت‌گرایی تحت تأثیر فرهنگ و هنر غرب در آن‌ها به چشم می‌خورد. همچنین نقش‌مایه گلدانی از گلدان‌های پرگل و در طرح‌های متنوع از جمله کاسه‌بشقاب سازی و ترکیبی با نقوش پرندگان؛ ترکیب اصلی در تزئینات کاشی کاری مسجد - مدرسه‌های دوره قاجار است. علاوه بر آن، در مسجد - مدرسه سپهسالار جدید (شهید مطهری) نقوش گلدانی به‌صورت انتزاعی و ترکیبی با قاب بیضی‌شکل، نقوش هندسی، نقوش اسلیمی و گیاهی، خطوط بنائی و نقش‌های جدیدی همچون شمعدان اجرا شده است که در نوع خود یک نوع آوری است؛ به‌طوری‌که می‌توان گفت در هیچ‌کدام از مدارس دوره صفویه و مسجد - مدرسه‌های موردبررسی دوره قاجار نمونه‌ای از این نقوش به کار نرفته است.

**کلیدواژه‌ها:** مسجد - مدرسه، تزئینات دوره قاجار، تزئینات مسجد - مدرسه، نقش گلدانی

## مقدمه

قسمت عمده‌ای از تزئینات و نقوش کاشی کاری مسجد - مدرسه‌های دوره قاجار متأثر از عکس‌ها، تمبرها و کارت‌پستال‌های آن دوران است. تصاویری از آثار تاریخی، مناظر طبیعی و معماری، پرندگان، انگور، تاج، انسان، فرشته بالدار، انسان با لباس اروپایی، طرح گل و گلدان و کاسه‌بشقاب سازی همراه با دسته‌گل‌های مختلف از جمله تصاویری است که از این دوران به چشم می‌خورد.

سؤالات پژوهش عبارت‌اند از: «نقوش گلدانی در تزئینات مدارس دوره صفویه با مسجد - مدرسه‌های دوره قاجار چه تفاوتی دارند؟» و «تحولات و نوآوری‌های به وجود آمده بر نقوش گلدانی دوره قاجار تحت تأثیر و آشنایی با فرهنگ و هنر غرب چیست؟» نگارندگان در ابتدای پژوهش بر این فرض هستند که نقوش گلدانی تزئینات حجاری مسجد - مدرسه‌های دوره قاجار دارای ظرافت و ریزه‌کاری بیشتری نسبت به نقوش گلدانی مدارس دوره صفویه هستند و یک واقع‌گرایی و طبیعت‌گرایی تحت تأثیر فرهنگ و هنر غرب در آن‌ها به چشم می‌خورد. به‌طور کلی طرح‌های گلدانی در دوره صفوی به شکل ساده وجود داشته و تزئینات اندکی از نقش‌مایه‌های گیاهی در آن نقش بسته است؛ اما نقوش گلدانی مسجد - مدرسه‌های دوره قاجار، دارای طرح‌های حجاری بسیار ظریفی است.

نقوش گیاهی یکی از نقوش مورداستفاده در تزئینات بناهای دوران اسلامی است. «به‌طور معمول، در ترکیبات نقوش گیاهی، اسکلت‌بندی کار را نقوش اسلیمی تشکیل می‌دهد که از لحاظ بصری استوارتر، قوی‌تر و ضخیم‌ترند و گل و برگ‌های ختائی در لابه‌لای نقش‌های اسلیمی قرار می‌گیرند؛ اما در دوره قاجار نقش‌مایه‌های گلدانی با محوریت عناصر طبیعت‌گرایانه‌ای چون انواع میوه‌ها، گل‌ها و یا حیوانات و پرندگان ترکیب اصلی است» (مکی نژاد، ۱۳۸۷: ۵۱). در این میان، گلدان‌های پرگل یکی از نقوش تزئینی مهم و شاخص در تزئینات حجاری و کاشی کاری مسجد - مدرسه‌های دوره قاجار است. در دوره قاجار، مسجد - مدرسه‌های شاخص و مهمی بنا گردید که از حیث تزئینات کاشی کاری و حجاری می‌توان به مسجد - مدرسه‌های آقابزرگ کاشان، سپهسالار جدید (شهید مطهری)، سپهسالار قدیم (شهید بهشتی)<sup>۱</sup>، سید اصفهان، شیخ عبدالحسین<sup>۲</sup>، فیلسوف الدوله<sup>۳</sup>، قنبر علی خان<sup>۴</sup>، میرزا موسی<sup>۵</sup> اشاره نمود که از میان آن‌ها مسجد - مدرسه سپهسالار جدید (شهید مطهری) دارای نقوش بدیع و نوآورانه‌ای است. «کاشی کاری بناهای اسلامی بهتر از همه در مسجد - مدرسه

سپهسالار عرضه‌شده که میان سال‌های ۱۲۹۸ تا ۱۳۰۸ ه.ق. در تهران برپا گردید. با نگرشی دقیق‌تر معلوم می‌شود که نقش‌مایه‌های انباشته در لوزی‌ها به‌صورت کوزه‌هایی پر از گل سرخ و زنبق،... همه مضامین تصویری بی‌سابقه‌ای در کاشی کاری بوده‌اند» (فریه، ۱۳۷۴: ۲۹۱).

انجام پژوهش حاضر و پژوهش‌های مشابه در باب نقوش مسجد - مدرسه‌ها به لحاظ بازشناسی هویت فرهنگی معماری گذشته، توجه به مدارس به‌عنوان فضای فرهنگی - آموزشی، مطالعه در باره معماری مسجد - مدرسه به علت کمبود مدارک، شناخت دوره قاجار به‌عنوان دوران شکوفایی معماری مسجد - مدرسه و توجه به نقوش به لحاظ بخشی از هنر ایرانی دارای اهمیت و ضرورت است. حضور نقش و آگاهی از تغییرات آن به‌وضوح و سهولت تشخیص تغییرات در کالبد معماری نیست چراکه نقش جزئی از یک سامانه کلان‌تر (سامانه‌ای که انسان را در برمی‌گیرد) است و به لحاظ فیزیکی، ریز بودن این نقش باعث می‌شود که اغلب از دید بازدیدکنندگان (به‌ویژه غیر متخصصین) پنهان بماند و با توجه کمتری به آنان شود.

بررسی تغییرات ناشی از تحولات فرهنگی در نقوش گلدانی و همچنین بررسی نقوش و تزئینات کاشی کاری، حجاری و گچ‌بری مسجد - مدرسه‌ها (حوزه‌های علمیه) از جمله اهداف بنیادین این پژوهش است. فراهم آوردن پژوهشی که نتایج آن بتواند در دستیابی به ابزار مناسب برای شناخت معماری گذشته مدارس مورداستفاده دستگاه‌های مسئول (سازمان میراث فرهنگی، صنایع دستی و گردشگری، سازمان نوسازی و تجهیز مدارس کشور)، استادان، معماران و دانشجویان معماری قرار گیرد؛ تلاش در جهت مستند نگاری مسجد - مدرسه‌های (حوزه‌های علمیه) دوره قاجار و تدوین منابع نوشتاری درباره آنها و به‌کارگیری نتایج در طرح تزئینات کاشی کاری و حجاری مساجد و مدارس اسلامی از دیگر اهداف این پژوهش است. همچنین مقایسه و بررسی یک نقش خاص (نقش گلدان) در یک کاربری خاص (مدرسه) متخصصین را آگاه می‌سازد که آن نقش خاص دستخوش تغییرات شده است یا خیر. بیان تفاوت‌های ایجادشده در نقوش گلدانی در گذر زمان، پژوهشگران و متخصصین را با سیر تغییرات این نقوش آشنا می‌سازد.

جامعه آماری مقاله حاضر تمامی مسجد - مدرسه‌های قاجار و مدارس دوره صفوی است که از میان مسجد - مدرسه‌های قاجار: مسجد - مدرسه سردار قزوین، مسجد - مدرسه سید اصفهان، مسجد - مدرسه آقابزرگ کاشان، مسجد - مدرسه شیخ عبدالحسین، مسجد - مدرسه میرزا موسی (عبدالله خان)، مسجد - مدرسه سپهسالار قدیم، مسجد - مدرسه

شیروانی (۱۳۸۹) به بررسی کاشی کاری قاجاری در شیراز می‌پردازد و الگوی تزئینات کاشی کاری و نقوش هندسی را ارائه می‌نماید؛ وی مجموع چهل بنای شیراز را مطالعه کرده و هر کدام را با تصاویر و توصیف نقوش به کار رفته معرفی کرده و در یک بخش، پراکندگی نقوش و درصد فراوانی و اقسام نقوش مورد نظر را به دست می‌دهد. مطمئن (۱۳۸۹) به بررسی هنر تزیین کاشی در معماری قراقویونلوها به هدف بررسی دقیق آثار کاشی قراقویونلوها از نظر طرح، نقش و رنگ پرداخته است. وی در پژوهش خود به معرفی و تجزیه و تحلیل آثار هنر کاشی کاری ترکمان قراقویونلو از منظر نقش رنگ و طرح و نیز شیوه‌های رایج کاشی کاری پرداخته است.

گودرزی (۱۳۸۸) در زمینه تزیینات دوره قاجار به بررسی و تحلیل تزیینات معماری پرداخته است. سالاری طالقانی (۱۳۸۹) نقوش کاشی کاری عصر صفویه را با نقوش کاشی کاری عصر قاجار مقایسه کرده است. اعظم زنگنه (۱۳۸۸) نیز به بررسی چگونگی تأثیر هنر غرب بر نگاره‌های ایران در هنر کاشی کاری و گچ‌بری دوره قاجار پرداخته است.

باین حال، به‌طور کلی مقالات و نوشتارهایی که در این زمینه نوشته شده است عموماً به معرفی این بناها در حد توصیف تاریخچه، چاپ نقشه‌ها و تعدادی عکس پرداخته‌اند و کمتر تجزیه و تحلیل جامعی در زمینه معماری و تزیینات مسجد - مدرسه‌های دوره قاجار صورت گرفته است.

### روش تحقیق

این پژوهش سعی بر آن دارد با استفاده از روش تحقیق توصیفی - تحلیلی و با مطالعات کتابخانه‌ای و مطالعات میدانی به‌صورت حضور در بنا و مشاهده مستقیم تزیینات مسجد - مدرسه‌ها، به ارزیابی و مطالعه نقوش گلدانی مسجد - مدرسه‌های شاخص دوره قاجار به‌خصوص نقوش نوآورانه مسجد - مدرسه سپهسالار جدید (شهید مطهری) به‌عنوان یکی از برجسته‌ترین آثار معماری دوره قاجار، بپردازد و آن‌ها را نسبت به نقوش گلدانی مدارس دوره صفویه (مدرسه خان شیراز، مدرسه خیرات خان، مدرسه جده بزرگ، مدرسه نواب، مدرسه ملاعبدالله، مدرسه کاسه‌گران، مدرسه جلالیه، مدرسه نیم‌آورد، مدرسه خان جهرم، مدرسه حکیم شیراز، مدرسه چهارباغ) مورد مقایسه قرار دهد. لازم به اشاره است که فراخور هر بحث، در بخش‌های مرتبط نمونه‌هایی از تصاویر نقوش گلدانی، آورده شده است.

حاج قنبر علی خان (سعیدیه)، مسجد - مدرسه خازن‌الملک، مسجد - مدرسه سپهسالار جدید (شهید مطهری)، مسجد - مدرسه معمارباشی (صنعیه)، مسجد - مدرسه فیلسوف‌الدوله، مسجد - مدرسه مشیرالسلطنه (اقصی) انتخاب شد و از میان مدارس صفوی: مدرسه خان شیراز، مدرسه خیرات خان، مدرسه جده بزرگ، مدرسه نواب، مدرسه ملاعبدالله، مدرسه کاسه‌گران، مدرسه جلالیه، مدرسه نیم‌آورد، مدرسه خان جهرم، مدرسه حکیم شیراز و مدرسه چهارباغ اصفهان برگزیده شدند. محدوده اجرای این تحقیق، مسجد - مدرسه‌های دوره قاجار که در تقسیم‌بندی سیاسی سلطنت قاجاریه در دوره اول سلطنت قاجاریه (دوران آقا محمدخان و فتحعلی شاه، ۱۲۰۰ تا ۱۲۵۰ ه.ق.) و دوره دوم سلطنت قاجاریه (دوران محمدشاه و ناصرالدین‌شاه قاجار، ۱۲۵۰ تا ۱۳۱۳ ه.ق.) بنا شده‌اند می‌باشد و در نهایت تعداد دوازده نمونه از مسجد - مدرسه‌های دوره قاجار از لحاظ فن و هنر معماری انتخاب گردیدند و در ادامه جهت مطالعات تطبیقی معماری این بناها با معماری مدارس باشکوه دوره صفویه، تعداد دوازده نمونه از مدارس علوم دینی دوره صفویه نیز در این دامنه قرار گرفتند. قدیمی‌ترین بنای مورد بررسی در دوره قاجار مسجد - مدرسه سردار قزوین است که در سال ۱۲۳۱ ه.ق. ساخته شده است و این تحقیق تا حدود سال ۱۳۲۲ ه.ق. که تاریخ ساخت مسجد - مدرسه فیلسوف‌الدوله تهران است را شامل می‌شود. در دوره صفویه قدیمی‌ترین بنا، مدرسه خان شیراز متعلق به دوره والی‌گری امامقلی خان (۱۰۲۲ تا ۱۰۴۱ ه.ق.) است که تا دوره زندیه و حتی قاجار نیز ادامه یافت و متأخرترین بنا، مدرسه چهارباغ اصفهان است که در محدوده زمانی ۱۱۱۶-۱۱۱۶ ه.ق. ساخته شده است.

### پیشینه تحقیق

با توجه به بررسی‌های به‌عمل آمده می‌توان گفت تاکنون تحقیقی در مورد نقوش کاشی کاری و حجاری مسجد - مدرسه‌های ایران مشاهده نشده است و تنها به‌صورت موردی تعدادی پایان‌نامه کارشناسی ارشد رشته پژوهش هنر و باستان‌شناسی در زمینه تزیینات و معماری وجود دارد. صراف زادگان (۱۳۸۰) از دیدگاه باستان‌شناسی به مقایسه و طبقه‌بندی رنگ و نقش کاشی دوره صفوی و قاجار در مدرسه چهارباغ اصفهان و مدرسه عالی سپهسالار پرداخته است. شریفی‌نیا (۱۳۸۱) نیز با نگاهی مشابه به بررسی زیباشناسانه نقوش گره‌چینی در مساجد حکیم و سید اصفهان پرداخته است. اکبری (۱۳۹۲) نیز از دیدگاه باستان‌شناسی به بررسی تطبیقی مدارس علوم دینی قاجار شهر تهران و قزوین پرداخته است.

## معماری تلفیقی

از اواخر دوره قاجاریه معماری فرنگی که از معماری غربی و روس اقتباس شده بود مورد تقلید معماران ایرانی قرار گرفت، (امجد، ۱۳۹۱). در دوره قاجار، ساختن ساختمان‌های مسکونی به مرحله خاصی از طرح و فن اجرا رسیده بود. فضاهایی متناسب با نیاز آن روز و بسیار حساب‌شده، دلباز و جذاب وجود داشت. هر فضا نیز از استانداردها، اصول و فن خاصی بهره‌مند بود. در اوایل دوران پهلوی اول، معماری سنتی نزدیک به دوره قاجاریه و بعد در مایه طرح‌های ترکی سازی و با ستون‌های چوبی، سنگی مدور یا چندوجهی و یا آجری در پیش ایوان و مسقف بودن آن به شکل ساده و یا استفاده از گچ‌بری و نقاشی‌های چشم‌نواز معمول گردید، (زمرشیدی، ۱۳۹۰). در دوره پهلوی اول معماری مدرن توسط معماران ایرانی تحصیل کرده خارج از کشور گسترش یافت و معماری سنتی ایران مورد بی‌مهری قرار گرفت و در دوره پهلوی دوم پیروی از معماری مدرن و سبک بین‌المللی بیش‌ازپیش گسترش یافت، (امجد، ۱۳۹۱).

در اوایل دوره پهلوی دوم، از طرح‌هایی همچون ترکی سازی، زیرزمین برجسته با سقف‌های شیروانی و چوب‌پوش (تیرپوش) و بعداً طاق ضربی در بین تیرآهن با نماهای ساده استفاده می‌شد. در اواسط دوران پهلوی اول و خصوصاً پهلوی دوم ناگهان ساختمان‌سازی کشور دچار بی‌هویتی شد؛ غرب‌گرایی مسئولان تراز اول کشور و گرایش آن‌ها به زندگی و افکار غربی و نیز سوق دادن افکار مردم به سمت آن، اشاعه غرب‌زدگی را در بین مردم به همراه داشت. این

غرب‌گرایی بر ساختمان‌سازی‌ها اثر مستقیم داشت تا جایی که اصل طراحی و اصول اساسی منطبق با فرهنگ ایرانی دست‌خوش فراموشی شد و ملاک‌های غرب‌پسندان جایگزین آن‌ها گردید (زمرشیدی، ۱۳۹۰).

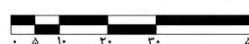
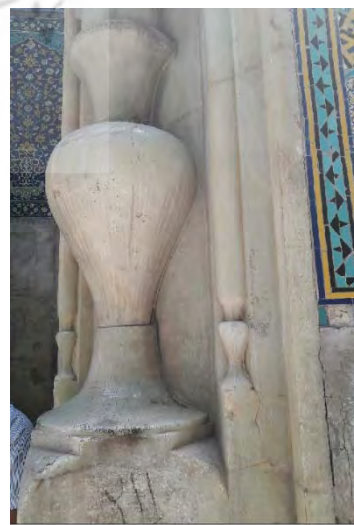
ریشه فرم‌ها و عناصر کالبدی مسجد - مدرسه‌ها را می‌توان در معماری سنتی دوره‌های گذشته و در قسمت‌هایی الگو گرفته از معماری غربی و آثار شاخص دوره‌های معماری مذکور یافت. عناصر این بناها تلفیقی از سبک‌ها و فن‌های الهام گرفته از معماری سنتی دوره‌های گذشته و نیز معماری مغرب زمین است. این الهام‌ها به‌طور عمده در عناصری همچون مناره‌ها، ایوان‌ها، طاق‌نماها، گنبد‌ها و سایر موارد مشابه به چشم می‌خورد.

### ویژگی‌های نقوش گلدانی مسجد - مدرسه‌های دوره قاجار

#### ظرافت و گرایش به طبیعت و واقع‌گرایی نقوش حجاری مسجد - مدرسه‌های دوره قاجار

نقش‌های گلدانی حجاری‌شده بر روی سنگ مرمر مدارس دوره صفویه به‌خصوص در مدارس چهارباغ و نیم‌آورد اصفهان به‌صورت ساده است (تصاویر ۱ و ۲)، اما تعدادی از نقوش گلدانی حجاری‌شده دو مسجد - مدرسه سپهسالار جدید (شهید مطهری) و سید اصفهان دارای طرح‌های حجاری بسیار ظریفی هستند (تصویر ۳).

همچنین در ایوان اصلی مسجد - مدرسه سپهسالار جدید (شهید مطهری)، طرح گلدانی دیده می‌شود که دارای طرح‌های



تصویر ۱. نقوش گلدانی مدرسه چهارباغ اصفهان متعلق به دوره صفوی (نگارندگان)



متداول بوده است. نقش گل‌های به کاررفته تحت تأثیر هنر غرب به صورت واقع‌گرا و با انواع گل‌ها به خصوص گل سرخ و زنبق است. در تعدادی از طرح‌های گلدانی، پایه گلدان به شکل مربع است که می‌تواند برگرفته از طرح‌های قبل از اسلام باشد (تصاویر ۵ و ۶).

به‌طور کلی طرح‌های گلدانی در دوره صفوی به شکل ساده است و تزئینات اندکی از نقش‌مایه‌های گیاهی در آن نقش بسته است؛ اما دیدگاه هنرمند در دوره قاجار کاملاً طبیعت‌گرایانه است و با تأثیرپذیری از غرب و طبیعت، طرح‌های گلدانی با جزئیات و ریزه‌کاری‌های بیشتر را در تزئینات تداعی کرده است. «نگاه هنرمند مبتنی بر هنر غربی، طبیعت‌گرایانه و انعکاس واقعی و عین‌به‌عین است» (مکی‌نژاد، ۱۳۸۷: ۵۲-۵۱). این تأثیرپذیری‌ها که تحت تأثیر رابطه فزاینده و مراودات

حجاری شده با جزئیات فراوان است (تصویر ۴). «نقوشی که الهام گرفته از طرح‌های رکوکو است در آن به کار رفته و در قسمت بالای آن طرح‌های مقرنسی مشابه دوره صفوی اجرا شده است، اما ظرافت بیشتری در آن به چشم می‌خورد و نمونه‌ای از طرح گل‌های لوتوس هم که یادآور نقش‌های ساسانی است، در آن دیده می‌شود» (صراف زادگان، ۱۳۸۰: ۱۰۸).

به علاوه در نقوش حجاری ازاره اطراف ایوان مسجد - مدرسه سپهسالار جدید (شهید مطهری) و در پا ستون و ازاره ایوانچه حجره‌های گرداگرد حیاط مسجد - مدرسه فیلسوف‌الدوله تهران، طرح‌های گلدانی به صورت نقش برجسته یا نیمه‌حجمی به کار رفته است و کل طرح در یک قاب شبیه محراب یا طاق‌نمای تزئینی نقش برجسته، قرار گرفته است. قوس طاق‌نما نیم‌دایره است. در دوران قاجار این گونه قوس‌ها



تصویر ۲. نقوش گلدانی محراب و ورودی‌های مدرسه نیم‌آورد اصفهان متعلق به دوره قاجار (نگارندگان)



تصویر ۳. نقوش گلدانی مسجد - مدرسه سید متعلق به دوره قاجار (نگارندگان، ۱۳۹۳)

مختلف با غرب به وجود آمده موجب ورود دانش و علوم جدید به ایران شده و تأثیراتی بر هنر و معماری و خصوصاً بر تزئینات بناها داشته است. از جمله مهم‌ترین این تحولات و علوم جدید می‌توان به اختراع و ورود فن عکاسی، ورود و کاربرد فراوان تمبر در مراسلات پستی و ورود کارت‌پستال‌های اروپایی اشاره نمود. معماران و هنرمندان قاجاری از عکس‌ها، تمبرها و کارت‌پستال‌های آن دوران الگو گرفته و تزئینات بناها را طراحی کرده‌اند.<sup>۷</sup>

### تنوع و ظرافت نقش گلدان در کاشی‌کاری مسجد - مدرسه‌های دوره قاجار

«تاریخ مدرن ایران، تاریخ تسلط تمدن جدید غرب است بر فرهنگ کهن ایران، خواه آن را سازنده بنامیم یا ویرانگر؛



تصویر ۴. نقوش حجاری ایوان اصلی مسجد - مدرسه سپهسالار جدید (شهید مطهری) متعلق به دوره قاجار (لوح فشرده مدرسه عالی شهید مطهری)

در نگاه ما نسبت به تحولات هنر و به‌خصوص معماری دوران قاجار چندان تفاوتی نمی‌کند» (بانی مسعود، ۱۳۸۹: ۷۳). در دوره قاجار کاشی به‌مثابه یک بوم نقاشی، عرصه نقش‌اندازی هنرمندان بوده و روی آن انواع نقوش طبیعی نقاشی می‌شده و در آنها از انواع نقش و نگارهای طبیعی استفاده شده است (مکی نژاد، ۱۳۸۷: ۴۹، ۵۲ و ۵۹).

یکی از این نقش‌مایه‌ها، نقش گلدان به‌صورت واقع‌گرا است که در کاشی‌کاری مسجد - مدرسه‌های دوره قاجار در انواع و اشکال مختلف به کار رفته است. در بیشتر طرح‌های گلدانی، در داخل و پیرامون گلدان، گل‌های ریز و درشت پراکنده‌ای کشیده شده است. طرح‌های این گلدان‌ها و گل‌های آن، بسیار متنوع و جالب‌توجه‌اند (تصاویر ۷ و ۸). در این دوره نقش گلدان با نگاهی کاملاً ناتورالیستی اجرا شده است. «در طراحی روی کاشی، شاخ و برگ‌های زمخت و دسته‌های گل سرخ داخل گلدان جای طرح‌های اسلیمی و ختائی و گل‌های ریز سوسن و نیلوفر را گرفت» (رسولی، ۱۳۸۴: ۱۳۳).

### استفاده از نقوش کاسه‌بشقاب سازی در کاشی‌کاری مسجد - مدرسه‌های دوره قاجار

علاوه بر نقش گلدان، نقش کاسه‌بشقاب سازی در نقوش کاشی‌کاری پنج مسجد - مدرسه سپهسالار جدید (شهید مطهری)، سپهسالار قدیم (شهید بهشتی)، سید اصفهان، شیخ عبدالحسین و معمارباشی تهران به کار رفته است (تصویر ۹).



تصویر ۵. نقوش حجاری مسجد - مدرسه سپهسالار جدید (شهید مطهری) متعلق به دوره قاجار (نظریان، ۱۳۸۸: ۸۹۲)



همراه با نقش طاووس به کار رفته است (تصویر ۱۱). این در حالی است که نقش طاووس نیز بر بالای سردر ورودی اصلی مدرسه چهارباغ اصفهان به صورت مجزا اجرا شده است و همچنین نقش انواع پرندگان همچون طاووس تحت تأثیر مکتب گل و مرغ شیراز در نقوش کاشی کاری مدرسه خان شیراز نیز به کار رفته است که احتمالاً متعلق به تعمیرات دوره ناصرالدین شاه قاجار است (مؤمنی، ۱۳۹۰)، (تصویر ۱۲).

#### تحول و نوآوری در نقوش گلدانی مسجد - مدرسه سپهسالار جدید (شهید مطهری)

یک طرح گلدانی متقارن نیز بر بدنه ایوان مسجد - مدرسه سپهسالار جدید (شهید مطهری) است که از اجزای متقارن کوچک تری تشکیل شده که هر کدام بر بالای دیگری

این در حالی است که می توان گفت در مدارس دوره صفویه، نقش گلدان و کاسه بشقاب سازی به صورت واقع گرا تنها در نقوش کاشی کاری مدرسه خان شیراز دیده می شود که بنا به کتیبه خط ثلث مدرسه خان شیراز این مدرسه در دوره ناصرالدین شاه قاجار تعمیر شده است که احتمالاً کاشی کاری آن متعلق به تعمیرات زمان ناصرالدین شاه قاجار است (تصویر ۱۰).

#### استفاده ترکیبی از نقش گلدان و پرندگان در نقوش کاشی کاری مسجد - مدرسه های دوره قاجار

در نقش گلدان های سردر ورودی اصلی مسجد - مدرسه آقابزرگ کاشان نقش انواع پرندگان و بر بالای در ورودی سردر اصلی مسجد - مدرسه سید اصفهان نیز نقش گلدان

جدول ۱. ویژگی نقوش گلدانی تزئینات حجاری مسجد - مدرسه های دوره قاجار در قیاس با مدارس دوره صفویه

نقوش گلدانی	تفاوتها		شباهتها	
	مدارس صفویه	مسجد - مدرسه های قاجار	مدارس صفویه	مسجد - مدرسه های قاجار
حجاری	ساده	دارای جزئیات و ریزه کاری	استفاده از مقرنس در قسمت بالای گلدان	استفاده از مقرنس در قسمت بالای گلدان
	-	نگاه طبیعت گرا و واقع گرا	-	-
	نقش مایه گیاهی کمتر به کار رفته است	استفاده از گل سرخ و زنبق	-	-
	نقوش فاقد برجستگی است یا دارای برجستگی بسیار اندک است	دارای نقوش برجسته و نیمه حجمی	-	-
	-	وجود طاق نمای تزئینی با قوس نیم دایره	-	-
	-	استفاده از پایه گلدان به شکل مربع <sup>۸</sup>	-	-

(نگارندگان)

جدول ۲. ویژگی نقوش گلدانی تزئینات کاشی کاری مسجد - مدرسه های دوره قاجار در قیاس با مدارس دوره صفویه

نقش گلدانی	تفاوتها	
	مدارس دوره صفویه	مسجد - مدرسه های دوره قاجار
کاشی کاری	استفاده فراوان از طرح های اسلیمی و ختائی در نقوش گیاهی و کاربرد کم نقوش گلدانی	استفاده فراوان از طرح های متنوع و جالب گلدانی در نقوش گیاهی
	-	نگاه طبیعت گرا و واقع گرا
	گل های ریز سوسن و نیلوفر در نقوش گیاهی	گل سرخ و زنبق همراه با نقش گلدان (گل و گلدان)
	نقش کاسه بشقاب سازی تنها در مدرسه خان شیراز	نقش کاسه بشقاب سازی در پنج مسجد - مدرسه
	استفاده مستقل از نقش پرندگان در مدرسه چهارباغ و خان شیراز	استفاده ترکیبی از نقش گلدانی و پرندگان در مسجد - مدرسه سید
	-	-

(نگارندگان)



دارند ولی اجزاء از نظر زیباشناسی و ترکیب‌بندی هماهنگی ندارند (تصویر ۱۳ راست).

در تزئینات حجاری مسجد - مدرسه سپهسالار جدید (شهید مطهری)، دو گلدان روی هم قرار گرفته‌اند که چنین ترکیبی در هیچ مسجد - مدرسه دیگری و در هیچ جای

قرار گرفته‌اند. در داخل این اجزاء، نقوش هندسی اجرا شده است و بر بالای نقش گلدان، یک قاب بیضی شکل برجسته به همراه نقوش هندسی برجسته و فرورفته نقش بسته است و بر بالای قاب بیضی شکل، از نقوش اسلیمی و گیاهی استفاده شده است. این اجزاء به تنهایی ظرافت و زیبایی خاص خود را



تصویر ۶. نقوش حجاری مسجد - مدرسه فیلسوف الدوله متعلق به دوره قاجار (نگارندگان)



تصویر ۷. نقش گلدان مسجد - مدرسه قنبر علی خان (راست)، مسجد - مدرسه میرزا موسی (وسط)، مسجد - مدرسه سید اصفهان (چپ) هر سه متعلق به دوره قاجار (نگارندگان، ۱۳۹۳)



اجرا شده است و در نوع خود بدیع و قابل توجه است (تصویر ۱۵). «یک طرح تزئینی شبیه شمعدان را تداعی می‌کند. برای تزئین درون ترنج اصلی که خود نیز در واقع طرح یک گلدان است از شمعدان و یک گلدان کوچک‌تر استفاده شده است» (همان: ۸۸).

«نباید این مسئله را از یاد برد که نقاشان فعال در این حرفه، نه هنرمندانی درجه اول که به بیان دقیق‌تر، اغلب جوانان و نوجوانانی چابک‌دست و تیزهوش بودند که می‌توانستند با سرعت و دقت زیاد، نقوش را روی کاشی‌ها منتقل کنند» (ذکاء، ۱۳۷۶: ۲۰).

در نقوش کاشی‌کاری معقلی و معرق ایوان منتهی به گنبدخانه اصلی و همچنین هشتی ورودی غربی مسجد - مدرسه سپهسالار جدید (شهید مطهری) نقوش‌هایی به کار رفته است که طرح اصلی آن نقشی شبیه گلدان است. «نمونه‌ای از ناهماهنگی فرم در یک زمینه، نقش شبیه گلدان است. عدم تطابق فرم مربع با زمینه کاملاً مشهود است. هرچند هنرمند سعی کرده است که با استفاده از مربع‌های کوچک‌تر، این فضا را به حداقل برساند» (گودرزی، ۱۳۸۸: ۸۴)، (تصویر ۱۶ وسط). نقش شبیه گلدان در ترکیب با قاب بیضی شکل، نقوش هندسی، نقوش اسلیمی و گیاهی، خطوط بنائاتی است که در نوع خود یک نوع آوری است، به طوری که می‌توان گفت در هیچ‌کدام از مدارس دوره صفویه و مسجد - مدرسه‌های موردبررسی دوره قاجار نمونه‌ای از این نقوش به کار نرفته است (تصویر ۱۶). «هنرمندان طراح این نقوش در حد امکان در هر فضایی و هر شکلی، طرحی جدید خلق کرده‌اند. هرچند این نوآوری در اغلب موارد منجر به زیباتر شدن یا بهینه کردن اثر نشده است» (همان: ۸۸-۸۹).

دیگری از مسجد - مدرسه سپهسالار به کار نرفته است و در نوع خود بدیع و نوآورانه است (تصویر ۱۴).

نقش گلدانی بر ورودی اصلی ایوان شبستان جنوبی بنا، طراحی و تزئین شده است (تصویر ۱۳ راست). «این طرح از نظر وسعت سطوح آبی خاصی که در آن به کار گرفته شده است کم‌نظیر بلکه بی‌نظیر است. فرم‌های کوچک متصل‌کننده سطوح بزرگ، اغلب به شکل قلب طراحی شده‌اند که کم‌نظیرند» (گودرزی، ۱۳۸۸: ۱۰۲).

نقش گلدانی نیز بر بدنه هشتی ورودی غربی مسجد - مدرسه سپهسالار دیده می‌شود که همراه با نقش شمعدان و نقوش هندسی در درون یک طرح تزئینی شبیه گلدان



تصویر ۸. نقش گلدان مسجد - مدرسه سید اصفهان (راست) و مسجد - مدرسه آقابزرگ کاشان (چپ) هر دو متعلق به دوره قاجار (نگارندگان، ۱۳۹۳)



تصویر ۹. نقش کاسه‌بشقاب سازی مسجد - مدرسه شیخ عبدالحسین متعلق به دوره قاجار (نگارندگان، ۱۳۹۳)



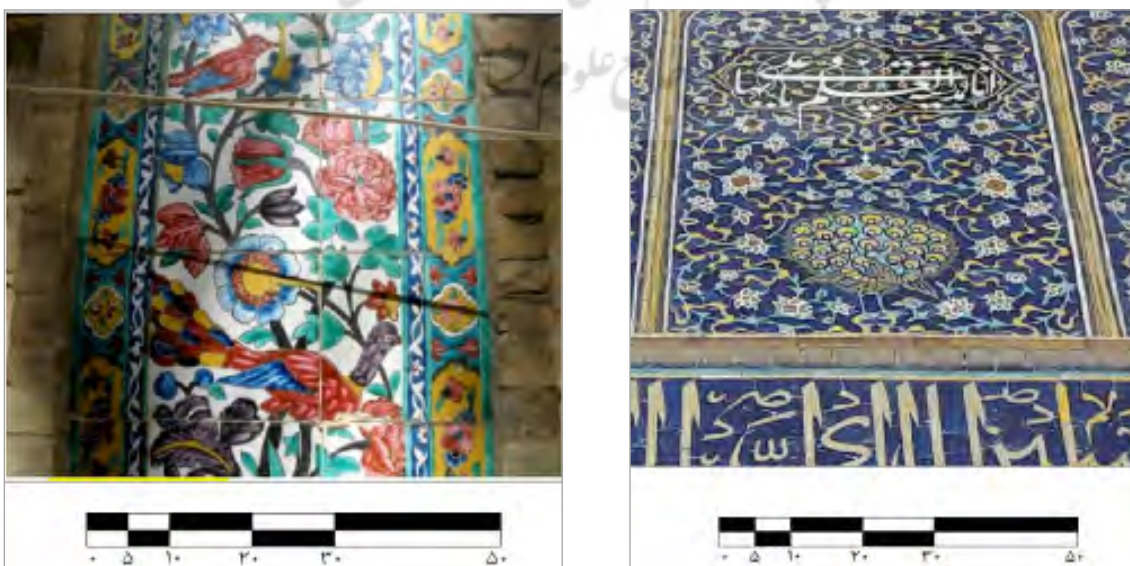


تصویر ۱۰. نقش گل، گلدان و کاسه‌بشقاب سازی مدرسه خان شیراز متعلق به دوره صفوی (نگارندگان، ۱۳۹۳)



تصویر ۱۱. استفاده ترکیبی از نقش گلدان و پرندگان در نقوش مسجد - مدرسه سید اصفهان (راست) و مسجد - مدرسه آقابزرگ کاشان (چپ) هر دو متعلق به دوره قاجار (نگارندگان، ۱۳۹۳)

پژوهشگاه علوم انسانی و مطالعات فرهنگی

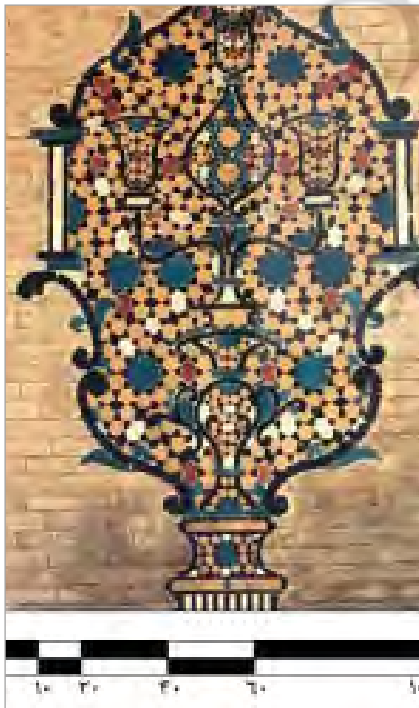


تصویر ۱۲. استفاده از نقش جانوری در نقوش مدرسه چهارباغ اصفهان (راست) و خان شیراز (چپ) (نگارندگان، ۱۳۹۳)





تصویر ۱۳. نقش گلدانی ایوان مسجد - مدرسه سپهسالار جدید؛ عکس سمت راست (نگارندگان، ۱۳۹۳) و عکس سمت چپ: (گودرزی، ۱۳۸۸: ۱۰۳)



تصویر ۱۵. نقش گلدان همراه با نقش شمعدان و نقوش گیاهی و هندسی، هشتی ورودی غربی مسجد - مدرسه سپهسالار جدید (شهید مطهری) (نگارندگان، ۱۳۹۳)



تصویر ۱۴. نقش حجاری دو گلدان روی هم مسجد - مدرسه سپهسالار جدید (گودرزی، ۱۳۸۸: ۹۵)





تصویر ۱۶. نقش گلدان انتزاعی ترکیبی از نقوش هندسی، نقوش اسلیمی و گیاهی، خطوط بنائی هشتی ورودی غربی مسجد - مدرسه سپهسالار جدید (شهید مطهری) (نگارندگان، ۱۳۹۳)

جدول ۳. نوآوری‌های نقوش گلدانی مسجد - مدرسه سپهسالار جدید (شهید مطهری)

مسجد - مدرسه سپهسالار جدید (شهید مطهری)	
استفاده از دو گلدان روی هم در یک نقش	حجاری
استفاده ترکیبی از قاب بیضی‌شکل، نقوش هندسی، اسلیمی و ختائی، نقوش جدید همچون شمعدان همراه با نقش گلدان و یا شبیه گلدان	کاشی‌کاری
دارای ظرافت و زیبایی در اجزاء و ناهماهنگی در فرم کلی طرح نوآوری و خلق طرح جدید بدون توجه به زیبایی و بهینه‌شدن اثر	

(نگارندگان)

جدول ۴. مقایسه تطبیقی کاشی‌کاری با نقوش گل دو دوره قاجار و صفویه

قاجار	صفویه	کاشی‌کاری با نقوش گل	
واقع‌گرا	انتزاعی	به صورت کلی	کاشی‌کاری با نقوش گل
تحت تأثیر فرهنگ و هنر غرب (کارت‌پستال‌های وارداتی)	تحت تأثیر نفوذ دین و مذهب		
به کارگیری فراوان به صورت واقع‌گرا	چندان دیده نشده	گل زنبق	
به کارگیری فراوان به صورت واقع‌گرا	چندان اهمیت نداشته	گل سرخ	

(نگارندگان)

جدول ۵ مقایسه تطبیقی نقوش گلدانی مورد واکاوی در مسجد - مدرسه‌های دوره قاجار با مدارس دوره صفوی

انواع نقوش گیاهی	مدارس دوره صفویه	مسجد - مدرسه‌های دوره قاجار
نقوش گلدانی	نقش حجاری بر روی سنگ	نقش هم بر روی سنگ و هم کاشی
	ساده و کم تزئین	ظریف و پرتزئین با ریزه کاری و جزئیات بسیار
گل و گلدان	کاربرد کم	گلدان‌های پر گل بر روی کاشی و گچ
	تحت نفوذ و تأثیر دین و مذهب	تحت تأثیر فرهنگ و هنر غرب (کارت‌پستال‌های وارداتی)
کاسه‌بشقابی	کاربرد کم	کاربرد فراوان به صورت واقع‌گرا
	-	تحت تأثیر فرهنگ و هنر غرب و مکتب گل و مرغ شیراز

(نگارندگان)

## نتیجه‌گیری

از بررسی نقوش گلدانی مسجد - مدرسه‌های دوره قاجار و مقایسه آن با نقوش گلدانی مدارس دوره صفویه می‌توان به ویژگی‌های ذیل اشاره نمود:

- به‌طور کلی نقوش حجاری مدارس دوره صفویه ساده اجرا شده‌اند و تزئینات اندکی از نقش‌مایه‌های گیاهی در آنها نقش بسته است و گاهی در بالای آنها مقرنس‌های کوچکی برای تزئین به کار رفته است؛ اما نقوش حجاری مسجد - مدرسه‌های دوره قاجار دارای ظرافت و ریزه‌کاری‌های بیشتری هستند و واقع‌گرائی و طبیعت‌گرائی تحت تأثیر فرهنگ و هنر غرب در آنها به چشم می‌خورد.

- نقش گلدان کاشی‌کاری مسجد - مدرسه‌های دوره قاجار دارای تنوع و ظرافت بسیاری است. به طوری که انواع طرح‌های متنوع و جالب گلدان‌ها و گل‌های واقع‌گرا به خصوص خانواده گل سرخ و زنبق در نقوش کاشی‌کاری به کار رفته است. علاوه بر نقش گلدان و گل، استفاده ترکیبی از نقوش گلدان و پرندگان و کاسه‌بشقاب سازی نیز در کاشی‌کاری‌های مسجد - مدرسه‌های دوره قاجار دیده می‌شود.

- تحول و نوآوری نقوش گلدانی مسجد - مدرسه سپهسالار جدید (شهید مطهری) یکی از ویژگی‌های این بنا است، به طوری که نقش گلدان یا شبه گلدان در ترکیب با عناصری نظیر قاب بیضی شکل، نقوش هندسی، نقوش اسلیمی و گیاهی، خطوط بنائی و همچنین نقش‌های جدیدی همچون شمعدان، در تزئینات کاشی‌کاری معقلی و معرق بنا به کار رفته است.

## سپاسگزاری

بدین وسیله مراتب سپاس و قدردانی خود را از حجت‌الاسلام والمسلمین جناب آقای علی رجبی مدیریت حوزه علمیه مروی و مدارس تابعه و حاج آقا کربلایی جهت زحمات و هماهنگی‌های لازم برای بازدید از مسجد - مدرسه‌های سپهسالار قدیم (شهید بهشتی)، معمارباشی، قنبر علی خان و فیلسوف‌الدوله ابراز می‌نماییم.

## پی‌نوشت

۱. مسجد - مدرسه سپهسالار قدیم (شهید بهشتی) از بناهای دوره ناصرالدین‌شاه قاجار (قرن ۱۳ ه.ق.) است و در محله حیات شاهی تهران، خیابان ناصر خسرو، کوچه مروی، کوچه شهید حق پرست واقع گردیده است. جهت اطلاعات بیشتر از این بنا رجوع شود به: پرونده ثبتی مسجد - مدرسه سپهسالار قدیم (شهید بهشتی)، سازمان میراث فرهنگی، گردشگری و صنایع دستی.
۲. مسجد - مدرسه شیخ عبدالحسین در مجموعه تاریخی بازار تهران، راسته کفاش‌ها و کوچه پاچنار واقع شده است (مشکوتی،

- ۱۳۴۹: ۲۰۹). این بنا در دوره ناصرالدین‌شاه و به وسیله شخصی به نام شیخ عبدالحسین تهرانی و از ثلث اموال امیرکبیر در بازار تهران ساخته شد (مهری، ۱۳۸۳: ۱۹۱). جهت اطلاعات بیشتر از این بنا رجوع شود به: پرونده ثبتی مسجد - مدرسه شیخ عبدالحسین، سازمان میراث فرهنگی، گردشگری و صنایع‌دستی.
۳. مسجد - مدرسه فیلسوف‌الدوله از بناهای عهد مظفرالدین‌شاه قاجار بوده که در سال ۱۳۲۲ ه.ق. توسط میرزا کاظم طیبی رشتی وقف شده است (حسینی بلاغی، ۱۳۵۰: ۱۱۲) و (اعتمادالسلطنه، بی‌تا: ۱۹۵). این بنا در تهران، محله چاله‌میدان، بین خیابان شهید مصطفی خمینی و خیابان مولوی، جنوب امامزاده اسماعیل (ع) واقع گردیده است. جهت اطلاعات بیشتر از این بنا رجوع شود به: پرونده ثبتی مسجد - مدرسه فیلسوف‌الدوله، سازمان میراث فرهنگی، گردشگری و صنایع‌دستی.
۴. مسجد - مدرسه حاج قنبر علی‌خان در محله عودلاجان تهران، خیابان شهید مصطفی خمینی، کوچه شهید علی مرادی، کوچه مسجد واقع گردیده است و در سال ۱۲۸۸ ه.ق. توسط سعدالدوله حاج قنبر علی‌خان کرد مافی از نزدیکان دربار ناصرالدین‌شاه، ساخته شده است. در کتب قدیمی از این بنا به‌عنوان مدرسه سعدیه یاد شده است (ملازاده، ۱۳۸۱: ۸۲). جهت اطلاعات بیشتر از این بنا رجوع شود به: پرونده ثبتی مسجد - مدرسه حاج قنبر علی‌خان (سعدیه)، سازمان میراث فرهنگی، گردشگری و صنایع‌دستی.
۵. مسجد - مدرسه میرزا موسی (عبدالله خان) در زمان ناصرالدین‌شاه قاجار ساخته شده است (بیگی، ۱۳۶۶: ۱۹۴). این مدرسه در خیابان ۱۵ خرداد، کوچه نوروزخان واقع شده و بانی آن میرزا موسی وزیر دارالخلافه (متوفی به سال ۱۲۸۲ ه.ق.) بوده است. جهت اطلاعات بیشتر از این بنا رجوع شود به: پرونده ثبتی مسجد - مدرسه میرزا موسی (عبدالله خان)، سازمان میراث فرهنگی، گردشگری و صنایع‌دستی.
۶. جهت اطلاعات بیشتر رجوع شود به: گودرزی، مرتضی. (۱۳۸۸). بررسی و تحلیل تزئینات معماری دوره قاجار. آیین‌نامه خیال، تهران: سوره مهر، ۸۶.
۷. جهت اطلاع بیشتر رجوع شود به مقاله "بررسی و نوآوری و تحولات تزئینات و نقوش کاشی‌کاری مسجد - مدرسه‌های دوره قاجار" نوشته محمدرضا بمانیان، کورش مؤمنی، حسین سلطان‌زاده.
۸. ریشه‌های این نقش به‌ویژه از نظر فرم به هنر پیش از اسلام به ویژه هنر هخامنشی بازمی‌گردد (گودرزی، ۱۳۸۸: ۸۶).

## منابع و مآخذ

- اداره کل میراث فرهنگی استان اصفهان. (۱۳۸۹). لوح فشرده مدرسه چهارباغ به روایت تصویر.
- اعتضاد السلطنه، علیقلی میرزا. (۱۳۷۰). اکسیر التواریخ: تاریخ قاجاریه از آغاز تا ۱۲۵۹ هجری قمری. به اهتمام جمشید کیان فر، تهران: ویسمن.
- اعظم زنگنه، آناهیتا. (۱۳۸۸). تأثیر هنر غرب بر نگاره‌های ایران در دوره قاجار (در هنر کاشی‌کاری و گچ‌بری). پایان‌نامه کارشناسی ارشد پژوهش هنر. دانشگاه آزاد اسلامی واحد تهران مرکزی.
- اکبری، زینب. (۱۳۹۲). بررسی تطبیقی مدارس علوم دینی قاجار شهر تهران و قزوین از دیدگاه باستان‌شناسی. پایان‌نامه کارشناسی ارشد باستان‌شناسی گرایش اسلامی. دانشگاه تربیت مدرس.
- امجد، مرجان. (۱۳۹۱). تلفیق معماری سنتی و مدرن در بناهای آرامگاهی معاصر. همایش ملی صدسال معماری و شهرسازی ایران معاصر.
- بانی مسعود، امیر. (۱۳۸۹). معماری معاصر ایران (در تکاپوی بین سنت و مدرنیته). چاپ سوم، تهران: هنر معماری قرن.
- بیگی، محمد حسن. (۱۳۶۶). تهران قدیم. تهران: ققنوس.
- حسینی بلاغی، عبدالحجه. (۱۳۵۰). تاریخ تهران: قسمت مرکزی و مضافات. قم: اداره آموزش و پرورش.
- ذکاء، یحیی. (۱۳۷۶). تاریخ عکاسی، عکاسان پیشرو در ایران، سیر تحول عکاسی در دوران قاجاریه. تهران: علمی و فرهنگی.
- رسولی، هوشنگ. (۱۳۸۴). تاریخچه و شیوه‌های معماری در ایران. چاپ دوم، تهران: پشتون.
- زمرشیدی، حسین. (۱۳۹۰). آموزه‌های معماری ایرانی و ساختمان‌سازی مسکونی از دوره قاجاریه تا امروز. مطالعات شهر ایرانی اسلامی، (۳)، ۱۰-۱.
- سالاری طالقانی، معصومه. (۱۳۸۹). بررسی تطبیقی نقوش کاشی‌کاری عصر صفویه و قاجار. پایان‌نامه کارشناسی ارشد پژوهش هنر. دانشگاه آزاد اسلامی واحد تهران مرکزی.
- شریفی‌نیا، صغری. (۱۳۸۱). بررسی زیباشناسانه نقوش هندسی با تأکید بر گره چینی در مساجد حکیم و سید





- اصفهان، پایان کارشناسی ارشد پژوهش هنر، دانشگاه تربیت مدرس.
- شیروانی، بهنام. (۱۳۸۹). بررسی توصیفی و طبقه‌بندی نقوش کاشی‌کاری دوره قاجاریه در شیراز. پایان‌نامه کارشناسی ارشد هنر. دانشگاه هنر تهران.
  - صراف زادگان، عبدالامیر. (۱۳۸۰). مقایسه رنگ و کاشی صفوی و قاجار (مدرسه چهار باغ اصفهان و مدرسه عالی سپهسالار). پایان کارشناسی ارشد پژوهش هنر. دانشگاه تربیت مدرس.
  - فریه، ر. دبلیو. (۱۳۷۴). هنرهای ایران. پرویز مرزبان (مترجم)، تهران: فرزانه روز.
  - گودرزی، مرتضی. (۱۳۸۸). آیین خبال: بررسی و تحلیل تزئینات معماری دوره قاجار. تهران: سوره مهر.
  - مشکوتی، نصرت‌الله. (۱۳۴۹). فهرست بناهای تاریخی و اماکن باستانی ایران. تهران: وزارت فرهنگ و هنر.
  - مطمئن، نوا. (۱۳۸۹). بررسی ویژگی‌های طرح، نقش و رنگ در کاشی‌های ترکمانان قراوقیونلو در ایران. پایان‌نامه کارشناسی ارشد هنر. دانشگاه هنر اصفهان.
  - مکی نژاد، مهدی. (۱۳۸۷). تاریخ هنر ایران در دوره اسلامی - تزئینات معماری. چاپ اول، تهران: سمت.
  - ملازاده، کاظم و محمدی، مریم. (۱۳۸۱). دایره‌المعارف بناهای تاریخی ایران در دوره اسلامی. تهران: سوره مهر.
  - مهری، فرشید. (۱۳۸۳). مساجد بازار تهران در نهضت امام خمینی. تهران: مرکز اسناد انقلاب اسلامی.
  - مؤمنی، کورش. (۱۳۹۰). بازشناسی هویت فرهنگی در معماری مسجد - مدرسه‌های ایران، (مطالعه موردی: دوره قاجار). رساله دکتری معماری. دانشگاه تربیت مدرس.
  - نظریان، داود. (۱۳۸۸). معرفی بنا، آرایه‌ها و نقوش مسجد و مدرسه شهید مطهری (سپهسالار). پیام مهندس، سال اول (۴)، ۸۸۷-۹۰۰.



Received: 2016/11/10

Accepted: 2017/12/19

## Comparing Form and Motifs of Ghajar Mosque-Schools' Flower Pots Motifs with Those in Safavi Schools (With an Emphasis on Mosque-School Motifs in New Sepahsalar)

Kourosh Momeni\* Zohreh Masoudi\*\*

7

### Abstract

Flower pot is one of the frequently used motifs in Qajar period. This decoration is abundantly found in carvings and tiling decoration of the mosque-schools in Qajar period. There is also the flower pot in previous eras schools such as Safavid period schools, but the flower pots used in Safavid period schools differ from the flower pots used in the Qajar period mosque-schools. However, this study aims to investigate and compare flower pot motifs in mosques and schools of the Qajar and Safavid period, to evaluate the changes in these motifs which resulted from cultural developments, and to identify changes and innovations occurring on flower pot motifs in the Qajar period under the influence of western culture and art as well. This paper is a descriptive - analytic study. The library and field studies were used to investigate the flower pots motifs in mosques and schools of the Qajar period and compare them to flower pot motifs in schools of the Safavid period. The findings show that the flower pot motifs which were carved in Qajar period's mosques and schools have more delicacy and intricacy than flower pot motifs in Safavid period's schools and the realism and naturalism influenced by western culture and art were seen in them. Also, the main component of Qajar period's mosques-schools tiling decoration is flowery flower pot motifs in various designs including plate, bowl, and motifs of birds. In addition, the new Sepahsalar (Shahid Motahari) mosque-school included abstract motifs combined with oval frame, geometric motifs, arabesque and plant motifs, and new motifs like candlesticks, which were innovative. Therefore, it may be said that none of schools and mosques in the Safavid and Qajar period, these motifs were included.

**Key words:** Pot designs, Decorating Qajar, Decorated mosque – School, Schools of Safavid period

---

\* Assistant Professor of, Architecture and Urban Design Department, Jundishapur University of Technology, Dezful, Iran. Email: K\_momeni@jsu.ac.ir (correspondent author)

\*\* MA, Architecture, Jundishapur University of Technology, Dezful, Iran. zohreh.masoudi@jsu.ac.ir