

دوفصلنامه مطالعات شبه‌قاره دانشگاه سیستان و بلوچستان
سال ۱۳، شماره ۴۱، پاییز و زمستان ۱۴۰۰ (صص ۲۳۵-۲۵۰)

پیوند فرهنگی ایران و هند؛ رد پای معماران ایرانی در ساخت باغ‌های تاریخی کشمیر

سامان فرزین^۱ سعیده مرادزاده میرزایی^۲

چکیده

باغ ایرانی با توجه به الگوی خاص، طراحی هوشمندانه و پیشینه تاریخی که دارد، به‌عنوان یکی از نخستین الگوهای باغ‌سازی جهان همواره مورد توجه طراحان باغ سایر ملل بوده است. یکی از دستاوردهای فرهنگی ورود ایرانیان مسلمان به سرزمین هند و گسترش اسلام در شبه‌قاره هند، تأثیرگذاری الگوی باغ ایرانی بر باغ‌سازی این سرزمین در زمان حکومت امرای گورکانی است که نتیجه نهایی آن احداث باغ‌هایی به شیوه باغ‌سازی ایرانی در شبه‌قاره هند از جمله منطقه کشمیر هند شده است. با توجه به روابط سیاسی و فرهنگی طولانی مدتی که هند با ایران داشته و همچنین برپایه شواهد موجود، باغ‌های شبه‌قاره هند-پاکستان از قرن شانزدهم تا هجدهم، نتیجه پیوند فرهنگی هندیان با سایر ملل و دوران امپراتوری مغول در شمال هند است. این پژوهش با روش تحلیل تاریخی به بررسی نقش و الگوی باغ ایرانی در باغ‌سازی منطقه کشمیر هند و بیان شباهت‌ها و تفاوت‌های آن‌ها می‌پردازد. هدف این مقاله، شناخت بهتر پیوندهای فرهنگی شبه‌قاره هند و ایران در زمینه معماری و طراحی باغ است. روابط سیاسی و فرهنگی این سرزمین با ایران، باعث شده نگارندگان به دنبال پاسخ این پرسش‌ها باشند که باغ‌های باربری کشمیر تحت‌تأثیر باغ‌سازی ایرانی شکل گرفته‌اند؟ و همچنین می‌توان میان باغ‌های کشمیر و باغ‌سازی ایرانی همگونی و هم‌پیوندی معماری و طراحی یافت؟ شواهد موجود حاکی از آن است که ایرانیان مسلمان نقش مهم و تأثیرگذاری در سنت باغ‌سازی منطقه کشمیر هند داشته‌اند که در مقاله پیش‌رو مورد بررسی قرار خواهند گرفت.

واژه‌های کلیدی: باغ، ایرانیان، کشمیر، پیوند فرهنگی.

Email: farzin@birjand.ac.ir

۱. استادیار گروه باستان‌شناسی دانشگاه بیرجند (نویسنده مسئول)

۲. دانش‌آموخته کارشناسی ارشد باستان‌شناسی دانشگاه بیرجند

تاریخ پذیرش: ۱۴۰۰/۰۵/۲۲

تاریخ دریافت: ۱۳۹۹/۱۰/۱۹

۱- مقدمه

باغ انعکاس فرهنگ، تخیل انسان در پرداختن به طبیعت است که علاوه بر ذوق، سلیقه و مهارت انسان، فرهنگ، جغرافیا و تاریخ در شکل‌گیری آن نقش اساسی دارند (حیدرنتاج، ۱۳۹۲: ۶۷). باغ ایرانی پدیده‌ای فرهنگی، تاریخی، کالبدی در سرزمین ایران است و معمولاً به صورت محدوده‌ای محصور که در آن گیاه، آب و ابنیه در نظام معماری مشخص با هم تلفیق می‌شوند و محیطی مطلوب، ایمن و آسوده برای انسان به وجود می‌آورد، ساخته می‌شود (قلی‌پور و حیدرنتاج، ۱۳۹۵: ۶). برخی از صاحب‌نظران به وجود سه الگوی اصلی در باغ‌های جهان قایل‌اند: الگوی باغ چینی که در قلمرو و حوزه نفوذ فرهنگ چین، شامل کشورهایی همچون چین، ژاپن، کره، فلیپین و تایلند رایج است؛ الگوی باغ ایرانی که نمونه‌هایش را در قلمرو و حوزه فرهنگ نفوذ فرهنگ ایرانی از هند تا اسپانیا را می‌توان دید و الگوی باغ شمال مدیترانه‌ای که در اروپا و قلمرو فرهنگ اروپایی رواج دارد (بهشتی، ۱۳۸۷: ۸). گونه‌ای خاص از باغ ایرانی که به نام «چهارباغ» که در هند توسعه پیدا می‌کند، صرفاً یک باغ چهاربخشی با دو محور اصلی عمود بر هم نبوده است. این باغ‌ها یادآور هر دو گونه باغ ایرانی است. اول، باغ‌هایی که بدون تراس‌بندی با تقسیمات چهاربخشی احداث شده‌اند؛ مانند: تاج‌محل و دوم، باغ‌هایی که بر روی شیب احداث شده‌اند؛ مانند: باغ بابر (حیدرنتاج، ۱۳۹۲: ۶۵). در قرن ۱۴م. اسلام وارد دره کشمیر و حکومت سلسله شاه میری (۱۳۳۹م.) بر آن غالب شد. در این هنگام ایرانیان بسیاری راه کشمیر را در پیش گرفتند و ورود آنان بسیاری از هنرها از قبیل پوشاک، شال‌بافی، آشپزی و زبان فارسی را با خود به کشمیریان به ارمغان آورد. در قرن ۱۶م. مغولان یا سلسله گورکانیان وارد سرزمین هندوستان شدند و در کشمیر به ساخت باغ‌هایی مختلف متعلق به خاندان شاهی به سبک ایرانی را شروع کردند و گسترش دادند. البته دارای یک سری تفاوت اندک نیز با یکدیگر هستند که دلیل این امر، خاص فرهنگ و شرایط اقلیم آن منطقه است. در این مقاله به بررسی تأثیر فرهنگ ایرانی و ویژگی‌های باغ ایرانی در شکل‌گیری و ساختار باغ‌سازی کشمیر و تحلیل چند نمونه از باغ‌های این منطقه در دوره گورکانیان پرداخته شده است.

۱-۱- بیان مسئله و سؤالات تحقیق

کشمیر در شمال کشور هند واقع شده و یکی از زیباترین ایالات شبه‌قاره هند محسوب می‌شود. همزمان با ورود اسلام در قرن ۱۴م. به کشمیر و غالب‌گشتن سلسله شاه میری بر آن، ایرانیان

بسیاری راه کشمیر را در پیش گرفته و برای قرن‌های متمادی بر فرهنگ و مردم این ناحیه نفوذ فراوان گذارده و هندیان نام این منطقه را «ایران صغیر» گذاشتند (ریاحی، منتظرالقائم، ۱۳۹۴: ۱). طرح اولیه باغ‌های کشمیر از چهار باغی با دو تراس که محاط بر یک آبراهه مرکزی است، شکل یافته‌اند (موسوی‌حاجی و دیگران، ۱۳۹۳: ۱۵۴). در قرن ۱۶م. مغولان یا سلسله گورکانیان وارد هند شدند و در کشمیر ساخت باغ‌های متعدد متعلق به خاندان شاهی به سبک ایرانی را شروع کردند و گسترش دادند. بر این اساس، سؤال اصلی پژوهش حاضر این است که: آیا باغ‌های کشمیر تحت تأثیر باغ‌سازی ایرانی شکل گرفته‌اند و میان آن‌ها همگونی و هم‌پیوندی الگو و سبک معماری وجود دارد؟

۱-۲- اهداف و ضرورت تحقیق

هدف این پژوهش در مرحله نخست، پژوهشی تطبیقی و یافتن پیوند فرهنگی میان دو سرزمین کشمیر و ایران است. بر مبنای این ضرورت که شناخت و مطالعه الگوی باغ‌سازی منطقه کشمیر و تطبیق و مقایسه آن با الگوی باغ ایرانی به شناخت بیشتر روابط سیاسی و فرهنگی و پیوند مشترک ریشه‌دار بین این دو منطقه می‌انجامد. ضرورت انجام این تحقیق از آن روست که تاکنون پژوهش مستقلی در این زمینه انجام نگرفته است.

۱-۳- روش تفصیلی تحقیق

این پژوهش از نظر هدف، در زمره تحقیقات بنیادی و از نظر ماهیت و روش، در زمره تحقیقات توصیفی-تحلیلی به‌شمار می‌آید. این مقاله با روش تحلیل مقایسه‌ای و با بهره‌گیری از منابع کتابخانه‌ای همچون منابع تاریخی، مقالات و کتب به بررسی ویژگی‌های کلی باغ ایرانی و تطبیق آن با الگوی باغ‌های منطقه مورد مطالعه به سرانجام رسیده است. همچنین سه نمونه از باغ‌های معروف کشمیر که از نظر وسعت و آرایه‌های تزئینی در زمره بهترین نمونه‌های سرزمین هندوستان به‌شمار می‌آیند، به‌عنوان جامعه آماری انتخاب شده‌اند.

۱-۴- پیشینه تحقیق

در باب بررسی تأثیر الگوی باغ ایرانی بر باغ‌سازی منطقه کشمیر، پیشینه‌ای موجود نیست؛ ولی پژوهش‌هایی در زمینه تأثیر الگوی باغ ایرانی بر باغ‌سازی هند انجام گرفته است که به مهم‌ترین آن‌ها اشاره خواهیم کرد:

- مجتبی انصاری در مقاله «باغ ایرانی زبان مشترک منظر در ایران و هند» به بررسی عوامل مؤثر در شکل‌گیری باغ‌های ایرانی در هند، گونه‌شناسی این باغ‌ها، مقایسه آن‌ها با باغ ایرانی می‌پردازد و به این نتیجه دست یافت که با وجود تفاوت اقلیم منطقه هند، ردپای باغ ایرانی را در باغ‌های هند جستجو کرد و اغلب باغ‌های ایرانی در هند، نوعی باغ آب و باغ مقبره‌اند (انصاری، ۱۳۹۰).

- سید رسول موسوی حاجی و همکاران در مقاله پژوهشی تطبیقی در ساختار کالبدی-فضایی باغ ایرانی در دوره صفوی و گورکانیان هند، به بررسی افزایش روابط فرهنگی ایران و هند به خصوص در دوره‌های تیموری و صفوی و تأثیر الگوی باغ ایرانی در معماری هنرمندان هندی می‌پردازد. (موسوی حاجی و دیگران، ۱۳۹۳).

- در پژوهشی با عنوان «منظر هندی ایرانی، باغ‌های دکن در جنوب هند» به بررسی برخی از باغ‌های هندی-ایرانی قرن شانزدهم و هفدهم در منطقه دکن در جنوب هند پرداخته است و بیان می‌کند با اینکه باغ‌های این منطقه از لحاظ سبک ایرانی هستند، اما مزاج و طبعی بسیار هندی دارند (حسین، ۱۳۹۴).

- در مقاله «نقش ادبیات و فرهنگ ایرانی در معماری باغ‌های هند (مطالعه موردی: بررسی باغ مزار تاج محل براساس تئوری داده‌بنیان)» به مطالعه باغ‌های ایرانی هند و عناصر تشکیل‌دهنده معماری ایرانی در این سرزمین پرداخته شده است (پيامنی و پازکی، ۱۳۹۵).

همان‌طور که ذکر شد، پژوهش‌های بسیاری در باب الگوی باغ ایرانی در سرزمین هند انجام شده؛ اما تاکنون پژوهشی مستقل در راستای تأثیر الگوی باغ ایرانی در الگوی باغ‌سازی منطقه کشمیر هند صورت نگرفته است.

۲- باغ ایرانی

در باغ ایرانی نظام معماری باغ، انتظام‌دهنده، نظام‌های کارکردی، کالبدی (آب، کاشت، استقرار ابنیه) و نظام‌های معنایی است. همچنین نظام منظر، نظام سایه و نظام آواها، منتج از کیفیت تلفیق و آمیختگی نظام‌های کالبدی یادشده بود و مختص باغ ایرانی است (شاهچراغی، ۱۳۸۸: ۷۷). باغ ایرانی پاسخی به حواس چندگانه انسان از قبیل: نظام‌های جهت‌دهنده اصلی، نظام شنوایی، نظام لامسه، نظام چشایی- بویایی و نظام بصری به‌عنوان نظام ادراکی در نظر گرفته می‌شود.

نظام جهت‌دهنده اصلی: در باغ ایرانی نظام ساختار هندسی، محورهای حرکتی مستقیم و گاه متقاطع (عمودبرهم) را معین می‌کند. «حرکت مستقیم در محیط احساس هدفدار بودن، فوریت و تأمل» به انسان می‌دهد. شیب زمین در باغ ایرانی اهمیت دارد. ورودی در قسمت پایین و کوشک در قسمت بالا (مرتفع‌تر) قرار می‌گیرد (همان: ۷۷). باغ‌سازی ایرانی، سنتی است که نه تنها در ایران، بلکه در جهان اسلام نیز تداوم پیدا می‌کند (اعتضادی، ۱۳۹۲: ۵۴). اجزای تشکیل‌دهنده باغ و ارتباط بین آن‌ها یعنی هندسه پلان که به وسیله جوی‌های آب و درختکاری منظم تعریف شده، در باغ‌های بعدی ایرانی نیز همواره به‌عنوان عناصر اصلی طراحی به‌نظر آمده است. «این الگو در دوره اسلامی و به‌خصوص در باغ‌های تیموریان در هند نیز به‌عنوان منبعی الهام‌بخش به حیاتش ادامه داده است (Moynihan, 1980: 148).

ساختار باغ ایرانی: باغ ایرانی به باغ‌هایی گفته می‌شود که بر پایه معماری و عناصر تشکیل‌دهنده آن از جمله ساختار هندسی، آب و درختان و کوشک میانی باشد. طراحی ساختمان کوشک غالباً به‌صورت برون‌گرا در نظر گرفته می‌شود که بیشترین منظر باغ در پیرامون آن باشد؛ درحالی‌که ساختمان اندرونی به‌صورت درون‌گراست (پیرنیا، ۱۳۷۳: ۱). به‌طورکلی تمامی باغ‌های ایرانی از جمله باغ ارم شیراز، باغ فین کاشان، باغ چهل‌ستون اصفهان، باغ شاهزاده کرمان و... دارای اندام‌های فضایی ثابت و مشترک هستند (تصویر ۱). باغ ایرانی مزین به نظم و تناسب، برخوردار از حرمت و محرمیت، منزه از بیهودگی و افراط و تفریط، موظف به کارایی، سوددهی، باقناعت، صرفه‌جو و مجهز به پایداری است (نصر، ۱۳۸۹: ۸۱).



تصویر ۱. اندام‌های فضایی باغ ایرانی (مأخذ: نگارندگان)

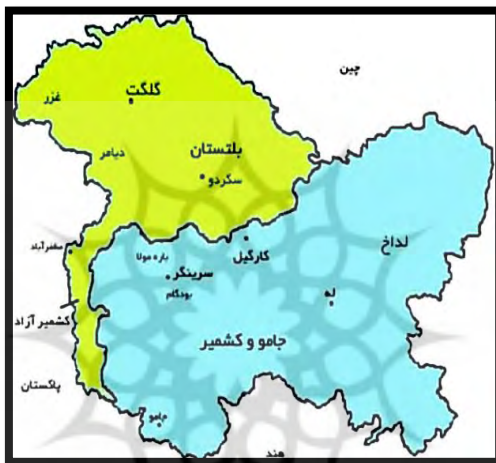
باغ ایرانی به باغ‌هایی گفته می‌شود که بر پایه معماری و عناصر تشکیل‌دهنده آن از جمله ساختار هندسی، آب و درختان و کوشک میانی و... عمدتاً در فلات ایران و مناطق پیرامونی متأثر از فرهنگ آن رواج داشته است. باغ ایرانی سه ساختار و طراحی منحصر به فرد دارد: ۱- در مسیر عبور جوی آب قرار دارد؛ ۲- محصور است با دیوارهای بلند؛ ۳- در داخل باغ، عمارت تابستانی و استخر آب قرار دارد. این سه مشخصه، باغ‌های ایرانی را متمایز می‌کند. باغ ایرانی یا «باغ‌سرای» به ساختار و طراحی منحصر به فرد آن اشاره دارد. باغ ایرانی با تاریخ پیدایش قنات پیوند دارد. اولین باغ‌های ایرانی در مسیر خروجی قنات‌ها شکل گرفته‌اند. نمونه این گونه باغ‌ها را می‌توان در طبس، یزد، گناباد، و بیرجند و اکثر مناطق کویری دید. یکی از مشخصه‌های باغ ایرانی، عبور جوی آب در داخل باغ است که معمولاً در این باغ‌سراها در وسط باغ، استخر و یک عمارت یا ساختمان تابستانی وجود داشته است. بعضی باغ‌ها به صورت چهارباغ بوده و آب را در چهار مسیر عبور می‌داده‌اند. باغ ایرانی پاسارگاد را ریشه معماری این باغ‌ها دانسته‌اند. کوروش بزرگ شخصاً دستور داده بود که باغ پاسارگاد چگونه ایجاد شود و درخت‌ها نیز به چه شکل کاشته شوند و در واقع هندسی‌سازی باغ و شکل و شمایل آن از دیدگاه کوروش به باغ ایرانی گرفته شده است. در دوره ساسانیان نیز باغ‌ها در جلوی کاخ‌ها و معابد شکل گرفتند و این موضوع در دوره اسلامی نیز ادامه یافت (مهربانی گلزاری، ۱۳۹۱: ۶).

قدیمی‌ترین سند تصویری که نظم باغ ایرانی را به تصویر می‌کشد، به دوره ساسانیان بازمی‌گردد. در نقش برجسته طاق‌بستان، صحنه شکار خسرو پرویز، طرح باغ-شکار او را در طاق بستان نشان می‌دهد. این نقش برجسته، تا حدود زیادی هندسه باغ و عملکرد آن را آشکار می‌کند (حیدری، ۱۳۹۲: ۶۵). این باغ‌ها عنوان یک ساختار کامل، بی‌انگه رابطه تنگاتنگ میان بستر فرهنگی و طبیعی است و نشانه‌ای از سازگار و همسوز کردن نیازهای انسان و طبیعت است. در گذشته باغ ایرانی بروز توان نهفته محیط و ادراک پیچیدگی‌های آن بود. خالق باغ با اتکا به دانش تجربی خود، فضایی را ایجاد می‌کرد که باعث بقاء و پویایی بستر طبیعی می‌شد.

۳- کشمیر

کشمیر منطقه‌ای در شمال غربی شبه‌قاره هند است که از ایالت جامو و کشمیر تحت کنترل هند، ایالت گلگت-بلتستان و کشمیر آزاد تحت کنترل پاکستان و منطقه اقصی چین تحت کنترل جمهوری چین تشکیل می‌شود (تصویر ۲). این منطقه عمدتاً کوهستانی است. در دوره طلایی

تیموریان، شبه‌قاره، البته درهٔ جامو و کشمیر، جز مهم‌ترین نقاط زبان و ادبیات و هنر و فرهنگ ایران درآمد؛ بنابراین می‌توان گفت، کشمیر یکی از حوزه‌های اصلی نفوذ زبان فارسی به‌شمار می‌رود (ریاض، ۱۳۵۴: ۷۲). به‌طور حتم، علاوه‌بر تأثیر حکومت گورکانیان بر این منطقه، یکی دیگر از دلایل تأثیر باغ ایرانی در ساخت باغ‌های منطقهٔ کشمیر، شباهت‌های اقلیمی این دو منطقه به یکدیگر است؛ از جمله زیباترین باغ‌های تاریخی کشمیر عبارت‌اند از: نسیم باغ، شالمیر باغ، چشمه‌شاهی، نشاط باغ، پری محل و آچال بال باغ.



تصویر ۲: نقشه منطقه کشمیر. رنگ سبز: کشمیر تحت نظارت پاکستان. رنگ آبی: کشمیر تحت نظارت هند

(www.iribnews.ir/ooAkox)

۳-۱- باغ‌های تاریخی کشمیر

پس از ورود اسلام در قرن ۱۴م. به درهٔ کشمیر و غلبهٔ حکومت سلسلهٔ شاهمیری بر آن، در این هنگام ایرانیان بسیاری راه کشمیر را در پیش گرفتند. در قرن ۱۶م. مغولان وارد هند شدند و از آنجایی که درهٔ کشمیر زمینهٔ باشکوهی را برای شکوفایی معماران باغ‌های امپراطوری گورکانی فراهم آورد و سازگاری اقلیمی، منبع بی‌پایان آبی و دامنه‌های کوهستانی آبرفتی سرسبز، فرصت‌هایی را فراهم آورده بود که به‌طور حتم از دید امپراطوران پنهان نمی‌ماند و همین امر باعث شد گورکانیان در کشمیر به ساخت باغ‌های متعدد متعلق به خاندان شاهی به سبک ایرانی را شروع و گسترش دادند (Chandra Kak, 1993: 245). از باغ‌های تاریخی کشمیر که به سبک ایرانی ساخته شده است می‌توان به: نسیم باغ، شالمیر باغ، چشمه‌شاهی، نشاط باغ، پری محل،

آچابال باغ و یری ناگ باغ اشاره کرد که در این نوشتار سه باغ تاریخی شالیمار باغ، چشمه شاهی و نشاط باغ که از بقیه معروف‌تر و وسیع‌تر هستند (تصویر ۳)، مورد بررسی قرار می‌گیرند.



تصویر ۳. شالیمار باغ (تصویر بالا سمت راست)؛ باغ چشمه‌شاهی (تصویر بالا سمت چپ)؛ نشاط باغ (تصویر پایین) (www.farsnews.ir)

۳-۱- عوامل تأثیرگذار بر باغ‌های کشمیر

هند و ایران از قرن‌ها پیش و زمان‌های دور، روابط تاریخی و فرهنگی مستحکمی با یکدیگر داشته‌اند و حتی پیش از ورود آریایی‌ها به فلات ایران و سرزمین هندوستان، ارتباط دیرینه‌ای بین مردم ایران و هند وجود داشته است. تحقیقات باستان‌شناسان و آثار به‌دست آمده در حفاری‌های انجام‌شده در اراضی ملکی هندیان و آثار به‌جای مانده در کنار رودخانه‌های دجله و فرات (ایران)، بیانگر این موضوع است که در گذشته دور میان هندیان و ایرانیان ارتباط پایاپایی برقرار بوده است؛ اما ارتباط فرهنگی میان دو تمدن ایران و هند با ظهور اسلام و نفوذ این مذهب در شبه‌جزیره هند استوارتر شد و از آن‌رو که دین اسلام از سرزمین ایران به هندوستان راه یافت و بیشتر مریبان و مبلغان اسلامی، ایرانی بودند؛ زبان فارسی دوش‌به‌دوش مذهب اسلام در سرزمین هند گسترده شد و حتی زبان فارسی، زبان رسمی مسلمانان شمرده شد. عارفان و شاعران متصوف

مهم‌ترین عامل گسترش زبان و ادب فارسی در سرزمین هندوستان بودند. ازیکسو مشایخ صوفیه در تفکر مردم هندوستان مؤثر واقع شدند و ازسوی دیگر، خود شیفته راه و رسم و اندیشه مردم هند شدند و در نتیجه افکار اینان با اندیشه‌های آنان همچو شیر و شکر با هم درآمیخت. در نهایت می‌توان گفت که در میان روابط دو ملت ایران و هند، علت‌ها و اسباب زیادی است؛ ولی کاری که زبان و ادبیات فارسی و به‌خصوص شعر فارسی و شعرای فارسی‌زبان کردند، در دیدگان یک فرهنگ‌دوستان نمایان است و از فردوسی تا سعدی آثار برجسته‌ای به‌جا مانده است که اهل دو تمدن ایران و هند و جهانیان هر چقدر افتخار کنند، کم است. در ادامه برای روشن‌ساختن موضوع، به مهم‌ترین عوامل تأثیرگذار بر طراحی و ساخت باغ‌های کشمیر می‌پردازیم.

۱- حضور برخی از شاعران ایرانی در کشمیر (ریاحی و منتظرالقائم، ۱۳۹۴: ۴).

۲- نزدیک‌بودن روحیه مردم ایران و هند (پیامنی و پاکزی، ۱۳۹۵: ۲۶۵).

۳- روابط طولانی‌مدت از جهات سیاسی و فرهنگی بین ایران و هند (همان: ۲۶۷).

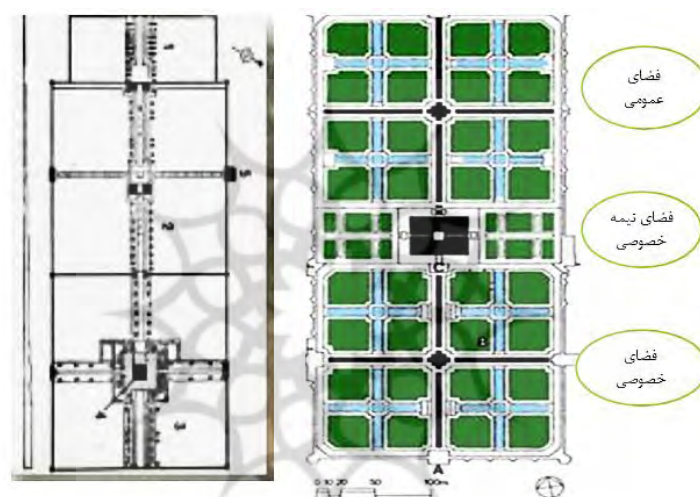
۴- گسترش اسلام در کشمیر، زبان و ادبیات فارسی (ریاحی و منتظرالقائم، ۱۳۹۴: ۳).

۵- روابط ایران و هند به‌ویژه در زمان صفویه و گورکانیان (پیامنی و پاکزی، ۱۳۹۵: ۲۷۱).

۳-۱-۱- شالیمار باغ (Shalimar Bagh)

ساخت اولیه این باغ به قرن ۶م. بازمی‌گردد و محققان هندی بر این باورند که پادشاه وقت منطقه یعنی پرورسینا دوم (Parvarassena) آن را برای خود به‌عنوان باغی مقدس ساخت و نام شالیمار از دهی در نزدیک آن گرفته شده است. در قرن ۱۶م. سلطان زین‌العابدین این باغ را دوباره احیا کرد و در آن آبراه‌هایی برای برقراری جریان دوباره آب ساخت. در سال ۱۶۲۰م. جهانگیر چهارمین پادشاه از سلسله گورکانیان هند در درون خود باغ، باغ کوچکی به نام «فرح‌بخش» را ایجاد کرد (Sir Walter Roper, 1895: 39). این باغ (تصویر ۴) متشکل از سه محوطه است: محوطه پایینی‌اش که به‌واسطه پیش‌رانی، مسیر اراهره کوتاه‌تر شده و دورترین محوطه به‌عنوان باغی عمومی مورد استفاده قرار می‌گرفت و شاه‌نشین آن دیوان عام (سالن عمومی) بود. محوطه دومی (باغ دومی) کمی وسیع‌تر است، متشکل از دو تراس کم‌عمق با دیوان خاص (سالن خصوصی) در مرکز است که امروزه ساختمان‌ها تخریب شده‌اند، اما پایه‌های سنگی حکاکی شده و همچنین یک سکوی عالی که با آب‌نشان‌هایی محاصره شده‌اند، هنوز وجود دارند. در

شمال‌غربی این محوطه حمام‌های سلطنتی‌ای وجود دارند. سومین محوطه، مربوط به باغ بانوان است که در کنار ورودی آن اتاق‌های نگهبانی کوچکی وجود دارد که به سبک کشمیری روی پایه‌های سنگی قدیمی بازسازی شده‌اند. در اینجا شاه‌نشین مرمری سیاه زیبایی که توسط شاه‌جهان ساخته شده، به اوج رسیده است که هنوز هم در میان مجموعه آبفشان‌هایی همچنان نیز برجا مانده است؛ درخشش آب بر روی مرمر صیقل‌خورده صاف منعکس می‌شود که صدایش در میان درختان سرو قدیمی تکرار می‌شود (Chandra Kak, 1993: 76).

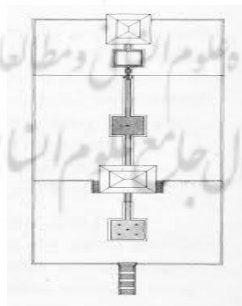


تصویر ۴. پلان شاملیر باغ (مأخذ: <http://www.indiapicks.com>)

۳-۱-۲- چشمه‌شاهی

چشمه‌شاهی باغی است به سبک چهار باغ ایرانی (تصویر ۵) که آن را علی‌مردان خان حاکم وقت کشمیر به دستور شاه‌جهان، چهارمین پادشاه از سلسله گورکانیان هند در سال ۱۶۳۲م. در دامنه کوه‌های زبراون (Zabarwan) ساخت و در واقع هدیه‌ای از طرف شاه‌جهان به پسر بزرگش شاهزاده داراشکوه بود. این باغ دارای چشمه آب معدنی طبیعی است (Sutinder Singh, 2012: 55). دو شاه‌نشین (barahdari) و همچنین دیواره احاطه‌کننده و ورودی کناری، متعلق به دوران جدیدند. آبشارها، ستون پایه‌های شاه‌نشین‌ها، آبراهه‌ها، آب‌انبار و فواره‌ها و آبفشان‌ها، آثار اصلی گورکانی هستند؛ البته به جز مرمت‌هایی که در آن‌ها صورت گرفته است. کانون اصلی باغ، چشمه‌ای است که در تراس‌ها به پایین جریان می‌یابد و به سه قسمت قنات، آبشار و فواره‌ها

تقسیم می‌شود. یک کلبه دو طبقه کشمیری در اولین تراس قرار دارد که مبدأ چشمه است. آب سپس از طریق سطح شیب‌دار آب به پایین (تراس دوم) جریان می‌یابد. تراس دوم به‌عنوان استخر آب عمل می‌کند و یک فواره بزرگ در مرکز آن قرار دارد. آب دوباره از طریق سطح شیب‌دار وارد تراس سوم می‌شود (Kashmir Vs Persian in Fluence on kashiri Art, 2012). یک پلکان در هر طرف شاه‌نشین به شیب پلکانی دومی منتهی می‌شود و به طبقه همکف خود شاه‌نشین می‌رسد. در رابطه تاریخ ساخت این باغ می‌توان به کتیبه‌ای که در دروازه ورودی نصب شده است، اشاره کرد که کلمات این شعر که حاوی تاریخ ساخت است، بدین صورت است: در مورد قدمت چشمه از او سؤال کردم و به من جواب داد: کوثر شاهی (بهار شاهی). اصطلاح کوثر شاهی مترادف چشمه‌شاهی است و بر طبق سیستم شمارش ابجد به سال حجی ۱۰۴۲ اشاره دارد، مطابق با سال ۱۶۳۲-۳۳ میلادی (Chandra Kak, 1993: 113). در این باغ مانند باغ ایرانی به منظر باغ و حض بصری بیننده توجه ویژه‌ای شده است که امر از زاویه دید طاق شاه‌نشین که به سمت جالیزهای وسیع دامنه‌های تپه چشمه‌شاهی و هارای پارت که در بهار پوشیده از شکوفه‌های قرمز و سفید بادام هستند، اثبات می‌شود. تماشاگر زمانی که در طاق شاه‌نشین ایستاده، از یک سوی بیننده شکوفه‌های قرمز و سفید بادام و از طرفی احساساتش به‌واسطه زمزمه لطیف و ملایم آبنشان کوچکی که در مرکز سالن در جریان است، تسکین می‌یابد. این ویژگی باغ همانند باغ ایرانی است که خاصیت شفادرمانی به‌واسطه حواس پنجگانه را دارد.

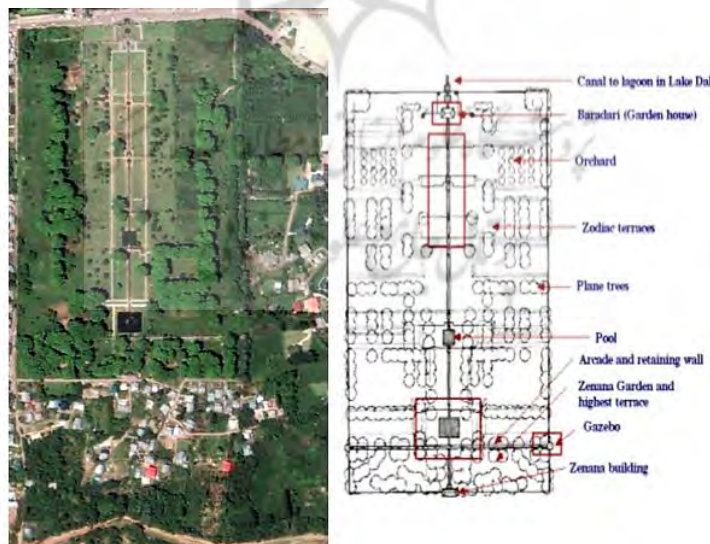


تصویر ۵. پلان باغ چشمه‌شاهی (مأخذ: www.experia.co.in)

۳-۱-۳- نشاط باغ

این باغ (تصویر ۶) را میرزا عبدال حسن به دستور آصف‌خان برادر بزرگ ملکه نورجهان همسر جهانگیر چهارمین پادشاه از سلسله گورکانیان هند در قرن ۱۷م. یعنی در سال ۱۶۳۴م. بر طبق

سبک باغ‌های ایرانی چهار باغ ساخت (Sutinder Singh, 2012: 67). وقتی بیننده از چشمه‌شاهی به سمت جاده اصلی بازمی‌گردد، دو مایل و نیم به سمت باغ نشاط پیش می‌رود. این باغ محبوب‌ترین تفرجگاه جویندگان لذت در کشمیر است. دوازده شیب پلکانی دارد که هر شیب نماینده یکی از نشانه‌های منطقه البروج است. این باغ مستطیل‌شکل دارای دو درگاه چوبی مثبت‌کاری‌شده، عمارت کلاه‌فرنگی و سه تراس است. عمارت فرنگی سازه‌ای دو طبقه است که در مرکز طبقه پایین مخزنی با چهار فوت مربع و سه فوت مربع عمق، دارای پنج چشمه است. یکی از ویژگی‌های این باغ، تخت‌های مرمر زیبایی است که در فواصل معینی از آبراهه‌ها گسترده شده‌اند. از نظر بنیانگذار گورکانی‌اش، آسف‌خان، مقدس‌ترین قسمت باغ، محوطه زنانه است. دیوار کم‌ارتفاعی که این تراس را از بقیه قسمت‌های باغ جدا می‌سازد، هنوز هم وجود دارد. در انتهای بالایی مسیر پیاده‌روی نزدیک شاه‌نشین، بقایای سنگ‌فرش آجر اصلی هنوز موجود است. در هر انتهای دیوار حائل تراس یک برج هشت‌ضلعی ساخته شده است و شامل یک پله است که به قسمت‌های پایین‌تر و در معرض دید باغ منتهی می‌شود. درخشان‌ترین و معطرترین نقطه باغ، بی‌شک شیب پلکانی دوم است، با بیشه‌زارهای انبوه یاس بنفش ایرانی، آبشارهای آویزان گل‌های یاس پرپشت و آبشار آب‌های روان و بسترهایی مملو از بنفشه‌های سه‌رنگ (Chandra Kak, 1993: 90).



تصویر ۶. پلان نشاط باغ (مأخذ: www.pinterest.nz)

جدول ۱. مطالعات تطبیقی باغ ایرانی با باغ‌های کشمیر

تشابها	باغ ایرانی	باغ‌های کشمیر (باغ نشاط)
عناصر متشکله	فضای مصنوع (سردر، محوطه، عمارت کوشک، فضای رابط)	فضای مصنوع (سردر، محوطه، عمارت کوشک، فضای رابط)
رنگ و بافت	درک تغییر زمان با توجه به تغییر رنگ برگ درختان	استفاده از درختان خزان‌پذیر که تغییر فصل را به خوبی نشان می‌دهد.
نظم هندسی	خلق فضاهای ساده و بدون پیچیدگی فرم ایجاد پرسپکتیو از دید ناظر رعایت سلسله‌مراتب دسترسی	خلق فضاهای ساده و بدون پیچیدگی فرم ایجاد پرسپکتیو از دید ناظر رعایت سلسله‌مراتب دسترسی
ساختار فضایی	به‌کارگیری شفافیت در طراحی عمارت کوشک تعادل-ریتم تخت‌های سنگی برای نشستن	به‌کارگیری شفافیت در طراحی عمارت کوشک تعادل و حفظ ریتم در سه تراس عمارت

(مأخذ: نگارندگان)

جدول ۲: گیاهان و درختان مشترک در باغ‌های مورد مطالعه کشمیر با باغ‌های تاریخی ایران

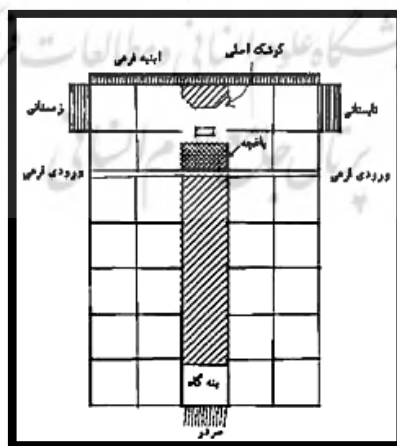
گیاهان	محل قرارگیری
گیاهان رز، نیلوفر، شمعدانی، مینا، آهار، گل‌های ستاره‌ای سفید و صورتی	در باغ‌های مورد مطالعه و در باغ ایرانی، کاشت گل‌ها بیشتر در فضای جلوی عمارت بوده است
درختان سرو، چنار، سپیدار، صنوبر	در باغ شالیمار همانند باغ ایرانی، کاشت درخت سرو را در اطراف راهروها داریم
گیاهان و درختان مشاهده‌شده در باغ‌های تاریخی کشمیر، مشترک در باغ‌های تاریخی ایران	

(نگارندگان، ۱۳۹۹)

۴- نتیجه

باغ ایرانی با توجه به معماری منحصر به فرد و هندسه خاص خود، در یک گسترده جغرافیایی از هند تا تبریز، سمرقند، بخارا، شیراز و مرزهایی فراتر از این محدوده، متناسب با شرایط اقلیمی و

دوره‌های تاریخی خاص خود در فرم‌ها و شکل‌های گوناگونی تجلی پیدا کرده است. با مطالعه تطبیقی و بیان وجوه اشتراک میان باغ‌سازی ایرانی و باغ‌های کشمیر، روشن شد که حکومت گورکانی سهم قابل‌ملاحظه‌ای در باغ‌سازی منطقه کشمیر ایفا کرده‌اند و سعی شده است در کنار عوامل درونی، بومی و فرهنگی منطقه، شیوه باغ‌سازی ایرانی را لحاظ کنند؛ چراکه به دلیل حضور حاکمان گورکانی در این منطقه و روابط سیاسی و اقتصادی طولانی مدت باعث شد باغ ایرانی به‌عنوان الگویی متناسب همراه با حاکمان گورکانی وارد این سرزمین شوند. ازجمله اشتراکات باغ‌سازی ایرانی و باغ‌های کشمیر عبارت‌اند از: در هر دو مورد کوشک به‌نسبت یک‌سوم در امتداد محور طولی قرار دارد و بناهای اندرون را در طرف خلوت باغ ساخته‌اند و منظر اصلی باغ در جهت مخالف اندرون بوده است و دارای اجزایی از قبیل سردر، عمارت اصلی، آب‌انبار، حمام، فضاهای خدماتی و نگهداری هستند. همچنین عنصر آب که یکی از مشخصه‌های مهم باغ ایرانی است، در باغ کشمیر به زیباترین وجه ممکن نمایش داده شده است و دیگر اصل مهم در باغ‌سازی ایرانی که در باغ‌های کشمیر نیز رعایت شده، بازبودن چشم‌انداز اصلی به شکل مستطیل کشیده است. همه این موارد نشان می‌دهد چگونگی ساختار فضایی و رنگ و نوای باغ‌های کشمیر تا حدود بسیاری شبیه به باغ‌های گورکانی و ایلیخانی است. مقایسه هندسه باغ ایرانی (تصویر ۷) با باغ‌های کشمیر گوشه‌هایی از این شباهت را از لحاظ الگوی چهار قسمتی با جوی آب، حوضی در مرکز که از نظام هندسی، نظام کاشت و نظام آبیاری تبعیت می‌کند.



تصویر ۷. هندسه باغ ایرانی (مأخذ: پیرنیا، ۱۳۷۳: ۲۳۹)

۵- منابع

- ۱- اعتضادی، لادن، دریچه‌ای به باغ ایرانی، اهمیت پژوهش‌های چندجانبه در باغ ایرانی، مجله باغ نظر، دوره ۵، شماره ۲۴، صص ۵۵-۵۲، پژوهشکده هنر، معماری و شهرسازی نظر: زمستان ۱۳۹۲.
- ۲- بهشتی، سید محمد، جهان باغ ایرانی، گلستان هنر، شماره ۱۲، صص ۱۵-۷، فرهنگستان هنر جمهوری اسلامی ایران: تابستان ۱۳۸۷.
- ۳- پیامی، بهناز؛ پاک‌کی، معصومه، نقش ادبیات و فرهنگ ایرانی در معماری باغ‌های هند (مطالعه موردی: بررسی باغ مزار تاج محل براساس تئوری داده‌بنیان)، فصلنامه تخصصی سبک‌شناسی نظم و نثر فارسی، سال ۹، شماره ۴، صص ۲۸۳-۲۶۳، دکتر امید مجد: زمستان ۱۳۹۵.
- ۴- پیرنیا، محمدکریم، باغ‌های ایرانی، به کوشش فرهاد ابوالضیا، مجله آبادی، سال ۴، شماره ۱۵، پاییز ۱۳۷۳.
- ۵- حیدرنتاج، وحید، انتقال فرهنگ، روند انتقال باغ ایرانی به هند، مجله منظر، شماره ۲۵، صص ۶۷-۶۴، ۱۳۹۲.
- ۶- ریاض، محمد، ادبیات فارسی در شبه‌قاره هند و پاکستان، مجله هنر و مردم، شماره ۱۵۷، صص ۷۲-۶۶، زمستان ۱۳۵۴.
- ۷- ریاحی، محمدحسین، اصغر، منتظرالقائم، نقش شخصیت‌های ایرانی در کشمیر، با تأکید بر تواریخ محلی کشمیر و تذکره‌ها (قرن هشتم تا یازدهم هجری)، فصلنامه پژوهش‌های تاریخی دانشکده ادبیات و علوم انسانی، سال ۷، شماره ۴، صص ۱۶-۱، زمستان ۱۳۹۴.
- ۸- شاهچراغی، آزاده، تحلیل فرایند ادراک محیط باغ ایرانی بر اساس نظریه روان‌شناسی بوم‌شناختی، نشریه هویت شهر، دوره ۳، شماره ۵، صص ۸۴-۷۱، پاییز ۱۳۸۸.
- ۹- قلی‌پور، سودابه؛ حیدرنتاج، وحید، تأثیرات باغ‌های تیموری در سمرقند بر باغ‌های صفوی در اصفهان (خیابان چهارباغ)، باغ نظر، دوره ۱۳، شماره ۴، صص ۱۸-۵، پژوهشکده هنر، معماری و شهرسازی نظر: مرداد و شهریور ۱۳۹۵.

۱۰- موسوی حاجی، سید رسول؛ تقوی، عابد؛ شریفی نژاد، ثریا، پژوهشی در ساختار کالبدی- فضایی باغ ایرانی در دوران صفوی و گورکانیان هند، فصلنامه مطالعات شبه‌قاره دانشگاه سیستان و بلوچستان، سال ۶، شماره ۲۱، صص ۱۵۱-۱۶۷، دانشگاه سیستان و بلوچستان: زمستان ۱۳۹۳.

۱۱- نصر، طاهره (سها)، تجلی حکمت در باغ ایرانی، شیراز: رخسید، ۱۳۸۹.

۱۲- مهربانی گلزار، محمدرضا؛ کشف ساختار فضایی و منظرین مجموعه پاسارگاد، مجله منظر، دوره ۴، شماره ۲۰، صص ۶-۱۱، پژوهشکده هنر، معماری و شهرسازی نظر: پاییز ۱۳۹۱.

13- Chandra Kak, Ram, Ancient Monuments of Kashmir, Publisher: Utpal Publications R-22, IInd Floor, Khaneja Complex Main Market, Shakarpur Delhi-1993.

14- Fluence, Perian, Kashmir/Vs/ on kashmirart iranincaoline. Retrieved 21 sptember 2012.

15- Moynihan, Elizabeth, Paradise as a garden in Persia and Mughal India, Scoiar Press, London, 1980.

16- Sir Walter Roper Lawrence, The Valley of Kashmir, Asian Education Service 1895.

17- Sutinder Singh, Tourist Places in Jammu and Kashmir, Educreation Publishing 2012.

18- <https://www.iribnews.ir/ooAkox>

19- <https://www.farsnews.ir/news/13930512000513>

20- <http://www.indiapicks.com/>

21- <https://www.expedia.co.in/>

22- <https://www.pinterest.nz/>

پژوهشگاه علوم انسانی و مطالعات فرهنگی
پرتال جامع علوم انسانی