



نقش گردشگری دانش محور در توسعه جوامع محلی مطالعه موردی: ژئوپارک قشم

علیرضادربان آستانه^۱، فاطمه محمدزاده لاریجانی^۲، مجید اصفهانی^۳، علی غلامی^۴

تاریخ دریافت: ۱۴۰۰/۰۳/۲۴

تاریخ پذیرش: ۱۳۹۸/۰۹/۰۴

چکیده

ژئوتوریسم گردشگری مبتنی بر دانش است که با حفاظت از میراث‌های زمین‌شناسی، با رونق بخشی به اقتصاد محلی، افزایش دانش جامعه و حفظ فرهنگ بومی نقش مهمی در توسعه ایفامی‌کند. ژئوپارک‌های روستایی (پارک‌های زمین‌شناسی)، به‌منزله مقصدهای جدید گردشگری دانش محور، نوآوری برای انتقال دانش زمین به‌شمار می‌رود که می‌تواند راهکاری نوین برای دستیابی به توسعه روستایی باشد. هدف از پژوهش حاضر، مطالعه تأثیر ژئوتوریسم و ژئوپارک قشم، تنها ژئوپارک جهانی ایران، در توسعه روستاهای جزیره قشم است. روش جمع‌آوری داده‌ها مبتنی بر روش‌های اسنادی و پیمایشی است. ابزار اصلی جمع‌آوری اطلاعات، پرسش‌نامه محقق ساخته است که روایی آن با کسب نظر کارشناسان مربوطه و پایایی آن با محاسبه ضریب آلفای کرونباخ به تأیید رسیده است. تحلیل اطلاعات نیز با استفاده از نرم‌افزارهای اسپاس، لیزرل و جی‌آی‌اس صورت گرفت. جامعه آماری تحقیق، خانوارهای بیست روستای جزیره است که در محدوده ۲۳ ژئوسایت ژئوپارک قشم واقع شده‌اند. نتایج مطالعه اسنادی موجود نشان می‌دهد میزان رشد فرصت‌های شغلی در مناطق روستایی جزیره طی سال‌های ۱۳۸۵ تا ۱۳۹۰ و ۱۳۹۰ تا ۱۳۹۵، به‌ترتیب ۲/۵۳ و ۴/۶۴ درصد بوده است و ۲۸/۹۸ درصد از مهاجرت‌ها به روستاهای جزیره قشم با هدف جست‌وجوی کار یا جست‌وجوی کار بهتر بوده است. نتایج مطالعه میدانی نیز نشان می‌دهد از مجموع سه هدف اصلی شبکه جهانی ژئوپارک، گسترش ژئوتوریسم و تأسیس ژئوپارک قشم به‌ترتیب در بعد حفاظت از میراث تاریخی و طبیعی ۹۸ درصد، در بعد آموزش و حفظ فرهنگ بومی ۸۴ درصد و در نهایت در بعد رونق اقتصاد جامعه محلی ۸۳ درصد تأثیرگذار بوده است.

واژه‌های کلیدی:

گردشگری دانش محور، ژئوتوریسم روستایی، ژئوپارک، توسعه روستایی، جزیره قشم.

مقدمه

توسعه ژئوتوریسم، به‌ویژه در مناطق روستایی کشورهای در حال توسعه، نه‌فقط می‌تواند استراتژی پیشبرد اقتصاد سبز و توسعه پایدار در مناطق روستایی باشد، بلکه می‌تواند دروازه‌ای برای انتقال و فراگیری دانش علوم زمین باز کند (Torabi Farsani et al., 2013: 2). به‌همین علت ژئوتوریسم و ژئوپارک به‌منزله ابزاری جذاب برای توسعه روستایی در بسیاری از مناطقی است که با مهاجرت مواجه‌اند. طبق آخرین تعریف سازمان آموزشی-فرهنگی یونسکو در سال ۲۰۱۶، ژئوپارک‌ها مناطق جغرافیایی منفرد و یکپارچه‌ای هستند که در آن‌ها سایت‌ها و چشم‌اندازهای دارای ارزش زمین‌شناسی بین‌المللی با مفهومی جامع از حفاظت، آموزش و توسعه پایدار

اکوتوریسم، گردشگری روستایی، و در سال‌های اخیر، ژئوتوریسم از جمله شاخه‌های جدید گردشگری هستند که گردشگری سبز شناخته شده‌اند. ژئوتوریسم یکی از رشته‌های تخصصی اکوتوریسم است که به‌معرفی پدیده‌های زمین‌شناسی به گردشگران با حفظ «هویت مکانی» آن‌ها می‌پردازد (رحیم‌پور، ۱۳۸۸: ۳۸). بازاریابی ژئوتوریسم به‌عنوان شکلی از گردشگری مبتنی بر دانش، که در دهه‌های اخیر معرفی شده، به‌سرعت در حال رشد است (Ibanez palacios et al., 2012: 77). یکی از اهداف ژئوتوریسم و ژئوپارک‌ها تأکید بر توسعه گردشگری پایدار در محیط‌های روستایی و طبیعی است (Olafsdottir & Dowling, 2014: 71).

۱. استادیار دانشکده جغرافیا و برنامه‌ریزی روستایی، دانشگاه تهران، تهران، ایران.

۲. دکتری جغرافیا و برنامه‌ریزی روستایی، دانشگاه تهران، تهران، ایران (نویسنده مسئول): Fatemehomahadzade3@gmail.com.

۳. کارشناس ارشد جغرافیا و برنامه‌ریزی گردشگری، دانشگاه تهران، تهران، ایران.

۴. دکتری جغرافیا و برنامه‌ریزی روستایی، دانشگاه تهران، تهران، ایران.



مجله علمی پژوهشی گردشگری و توسعه

مدیریت می‌شوند. ژئوپارک‌ها با مردم و نقشی که در توسعه اقتصاد منطقه و محل دارند معنا می‌یابند. شبکه جهانی ژئوپارک بیان داشته است: «ژئوپارک‌ها تنها در مورد سنگ‌ها نیستند بلکه آن‌ها درباره مردم نیز هستند؛ هدف ما این است تا در جهت سودرسانی به اقتصاد محل، ژئوتوریسم را به حداکثر برسانیم و به مردم جهت فهم چگونگی تحول چشم‌انداز محل خودشان کمک کنیم» (Global Geoparks Network, 2016)

فعالیت‌های اقتصادی در ژئوپارک‌ها فقط هنگامی موفق است که همگام و همراه با جوامع محلی باشد. براساس منشور تأسیس ژئوپارک‌های جهانی، ضروری است که مردم بومی منطقه در احداث و اداره ژئوپارک‌ها مشارکت داشته باشند. از ۱۲۷ ژئوپارک جهانی که تاکنون به ثبت رسیده‌اند (Global Geoparks Network, 2016)، بخشی در خارج از فضای شهری و در مناطق روستایی، طبیعت بکر و کمتر دست‌خورده قرار دارند. هدایت گردشگر به این مناطق می‌تواند نقش شایان توجهی در کاهش اختلاف درآمد مناطق روستایی و شهری داشته باشد. توسعه ژئوتوریسم روستایی، به‌منزله شاخه جدید گردشگری روستایی، استراتژی عمومی‌سازی علوم زمین است. ژئوتوریسم روستایی به دنبال احیای مؤلفه‌های فرهنگی و ادغام آن با جاذبه‌های زمین‌شناسی است. از دیگر ویژگی‌های ژئوتوریسم روستایی این است که فعالیت‌های تفریحی و گردشگری را با علوم زمین‌شناسی پیوند می‌دهد. گسترش این شاخه از گردشگری، آموزش روستاییان و انتقال دانش زمین‌شناسی به بازدیدکنندگان را در پی دارد. گردشگری دانش‌محور مبتنی بر ژئوتوریسم روستایی با به‌کاربردن ابتکاراتی چون سازمان‌دهی ژئوتورها، احداث رستوران‌های سنگی، غاررستوران‌ها، هتل‌های سنگی، موزه‌های زمین‌شناسی، مراکز سنگ‌تراپی، آب‌درمانی، اقامتگاه‌های زمین‌شناسی و اقامتگاه‌های بوم‌گردی، که جامعه محلی آن‌را اداره می‌کنند، ضمن حفظ منابع، احترام به سنن و فرهنگ محلی، مشارکت، دانش‌افزایی گردشگران و جامعه محلی سعی در فقرزدایی از روستاها و کاهش نرخ بیکاری در مقاصد ژئوتوریسمی دارد (Robinson, 2008). در مجموع می‌توان گفت که ژئوپارک‌ها صرفاً سازوکاری برای حفاظت منابع زمین‌شناختی نیستند، بلکه در کنار آن، ایجاد اشتغال و بهبود وضعیت رفاهی ساکنان محل نیز از اهداف مهم آن است (Jayaumal & Ki, 2007).

ایران از جمله کشورهایی است که با توجه به اقلیم متنوع، طبیعت زیبا و بکر، تمدن و فرهنگ غنی، قابلیت‌های فراوانی برای توسعه ژئوتوریسم و تأسیس ژئوپارک دارد (امری کاظمی، ۱۳۹۲: ۱۳)؛ اما در ایران به گردشگری دانش‌محور همانند ژئوتوریسم و تأثیری که در تنوع‌بخشی اقتصاد و توسعه اجتماعی روستاها در کنار توسعه اکولوژیک

می‌تواند داشته باشد، کمتر توجه شده است؛ به‌طوری‌که با تمام قابلیت‌ها در حوزه ژئوتوریسم، فقط یک ژئوپارک مورد تأیید یونسکو در ایران وجود دارد و دیگر ژئوسایت‌ها هنوز نتوانستند استانداردهای لازم برای عضویت در شبکه جهانی ژئوپارک را کسب کنند و مطالعاتی هم که تاکنون در کشور در زمینه تأثیر ژئوتوریسم در توسعه روستاها و یا شهرها صورت گرفته عمدتاً در ژئوسایت‌هایی انجام شده است که تاکنون نتوانستند عضویت یونسکو را کسب کنند.

در این مقاله برای مطالعه و سنجش تأثیر ژئوتوریسم روستایی در توسعه جامعه محلی، جزیره قشم به‌منزله نخستین ژئوپارک جهانی ایران و خاورمیانه و پهناورترین جزیره خلیج فارس، که در سال ۱۳۸۵ به عضویت شبکه جهانی ژئوپارک‌ها درآمد، برای مطالعه انتخاب شد. طبیعت زیبا، ارتفاعات و کوه‌ها، آثار باستانی، سواحل، جنگل‌های مانگرو و ... می‌تواند این جزیره را در ردیف پردرآمدترین ژئوپارک‌های جهان از نظر جذب گردشگر تبدیل کند. از طرفی بسیاری از این جاذبه‌ها در محیط‌های روستایی جزیره قرار گرفته‌اند (مورموگویی و همکاران، ۱۳۹۲: ۳).

ژئوپارک قشم پس از شش سال عضویت، در سال ۱۳۹۱ به علت ناتوانی در انجام معیارها و رعایت استانداردهای مدنظر یونسکو، از شبکه جهانی ژئوپارک خارج شد و در اردیبهشت ۱۳۹۶، در دو بیست و یکمین نشست شورای اجرایی یونسکو، با تأیید بهبود عملکرد مدیریت ژئوپارک قشم، مجدداً به شبکه ژئوپارک‌های جهانی بازگشت؛ هرچند این اتفاق اهمیت بسیاری دارد، اما مهم‌تر از آن حفظ ژئوپارک و حرکت به سوی رشد اقتصادی و توانمندی جامعه محلی از طریق توسعه ژئوتوریسم در چارچوب استانداردهای شبکه جهانی ژئوپارک است. همه شواهد و قرائن درباره روستاها و جوامع محلی ایران، حاکی از نابودی تدریجی توانمندی‌های آن‌هاست، پدیده‌ای که مهاجرت بیش از پیش ساکنان این مناطق را به سوی شهرها در پی داشته است. ژئوتوریسم، که بر نگهداری و حمایت از ویژگی‌های جغرافیایی یک ناحیه، یعنی محیط، فرهنگ، زیبایی، علم، آموزش و بهزیستی مردم محلی تأکید دارد، نقش ویژه‌ای در حفظ توانمندی‌های جوامع محلی ایفا می‌کند. ژئوپارک قشم با داشتن جاذبه‌های متنوع، می‌تواند به‌منزله قطب مهم گردشگری کشور و جهان مطرح شود و با برنامه‌ریزی دقیق مورد بهره‌برداری کلان اقتصادی نیز قرار گیرد. گسترش ژئوتوریسم با رعایت اصول و ابعاد آن، به‌خودی‌خود حفاظت، برقراری ارتباط و سامان‌دهی میراث زمین را به ارمان می‌آورد و زمینه برقراری ارتباطات و تعامل با بخش وسیعی از مردمان با فرهنگ‌ها و سلاطین گوناگون را فراهم می‌کند (Kubalíková & Kirchner, 2015: 5). با گسترش گردشگری، قابلیت‌های ژئوتوریستی نیز در کانون توجه گردشگران و برنامه‌ریزان گردشگری است. همچنین جایگاه



گردشگری علاوه بر مزایای اقتصادی و اشتغال زایی، تأثیرات اجتماعی و فرهنگی بسیاری نیز دارد. یکی از اهداف مهم دیگر شبکه جهانی ژئوپارک‌ها این است که در کنار افزایش مشارکت جامعه محلی و رونق اقتصاد روستاها، هنر، فرهنگ و صنایع دستی بومی و محلی را که در معرض نابودی اند با آموزش به جامعه محلی احیا کند و رونق بخشد (جدیدی، ۱۳۹۶؛ تقیلو و همکاران، ۱۳۹۵، ممیز و همکاران، ۱۳۹۱؛ جمینی، ۱۳۹۶؛ کاظمی و همکاران، ۱۳۹۷؛ رحیم‌پور، ۱۳۸۸؛ زاهدی، ۱۳۸۵؛ Torabi Farsani et al., 2013; Frey et al., 2006; Heggie, 2009; Gray, 2008; O'Connor, 2008; El Wartiti et al., 2009; Zouros & McKeever, 2009; McKeever et al., 2010; Allan & Shavanddasht, 2017; Ólafsdóttir & Dowling, 2013)

با استناد به پیشینه تحقیق، پژوهشگران در تحقیقات خود به نوعی بر تأثیرات مثبت ژئوتوریسم و گردشگری در فرهنگ و مفاهیم مرتبط نظیر ارتقای آگاهی‌ها، افزایش روحیه اعتماد به نفس و خوشبختی، ایجاد انسجام و همبستگی و تدام سنت‌های بومی و فرهنگی اشاره کرده‌اند.

مطالعات در این زمینه نشان می‌دهد که رابطه گردشگری با محیط زیست همواره پیچیده و همانند شمشیری دولبه بوده است؛ به گونه‌ای که برخی از محققان، اثر گردشگری در محیط زیست را مثبت ارزیابی می‌کنند (Tang & Jang, 2009; Lee & Chang, 2008; Holzner, 2011) پژوهشگران اثر توسعه گردشگری در محیط زیست را منفی ارزیابی می‌کنند (Scott et al., 2010; Tovar & Lockwood, 2010; Martin & Sánchez, 2010; خانی و همکاران، ۱۳۸۸) با توسعه گردشگری و عمومیت یافتن آن، دیدگاه جامعه درباره محیط و ارتباط آن با گردشگری دچار تحول شده است؛ به طوری که امروزه جامعه جهانی مسائل زیست‌محیطی را با دقت و حساسیت زیاد مراقبت و پیگیری می‌کند و رایج شدن مفاهیمی همچون گردشگری سبز ناشی از حساسیت‌های اشاره شده و افزایش آگاهی گردشگران درباره ارزشمندی محیط زیست و ضرورت حفاظت از آن به منظور توسعه این صنعت مطرح شده است. ژئوتوریسم شکل پایدار گردشگری مبتنی بر منابع طبیعی است که به طور عمده بر دو عامل «کسب تجربه در طبیعت» و «یادگیری در مورد طبیعت» تأکید می‌کند، که به منزله گردشگری سبز شناخته شده و آثار منفی زیست‌محیطی را به حداقل رسانده است (جدیدی، ۱۳۹۶؛ تقیلو و همکاران، ۱۳۹۵، ممیز و همکاران، ۱۳۹۱؛ جمینی، ۱۳۹۶؛ کاظمی و همکاران، ۱۳۹۷؛ رحیم‌پور، ۱۳۸۸؛ زاهدی، ۱۳۸۵؛ Torabi Farsani et al., 2013; Frey et al., 2006; Heggie, 2009; Gray, 2008; O'Connor, 2008; El Wartiti et al., 2009; Zouros & McKeever, 2009; McKeever et al., 2010; Allan & Shavanddasht, 2017; Ólafsdóttir & Dowling, 2013).

ژئوتوریسم در ارتقای بهزیستی مردم در جوامع محلی و روستاها، نفع اقتصادی، حفظ منابع، مشارکت، هم‌افزایی، احترام به سنن و فرهنگ محلی امری شناخته شده است. جوامع و اقتصادهای محلی باید از گردشگری نواحی طبیعی سود ببرند و همین موضوع توجیه‌کننده خوبی برای حفاظت از طبیعت در جهان توسعه یافته و در حال توسعه است؛ بنابراین با توجه به قابلیت‌های ژئوتوریستی جزیره و مزایایی که برای گسترش ژئوتوریسم بر توسعه مقصدهای گردشگری بر شمرده شد، هدف اصلی این پژوهش، مطالعه میزان تحقق اهداف سه‌گانه شبکه جهانی ژئوپارک، در ژئوپارک جزیره قشم از دیدگاه جامعه محلی است. برای تحقق این هدف، ابتدا تحولات جمعیتی و فرصت‌های شغلی، که در روستاهای جزیره قشم از زمان اجرای طرح ژئوپارک به وجود آمده است، بررسی شد و سپس تأثیر توسعه ژئوتوریسم و ژئوپارک در سه بُعد افزایش مشارکت جامعه محلی و رونق اقتصادی روستاهای جزیره، آموزش جامعه محلی و حفظ فرهنگ بومی روستاهای منطقه و در نهایت، حفظ میراث تاریخی و طبیعی روستاهای جزیره قشم از دیدگاه جامعه محلی مطالعه شد.

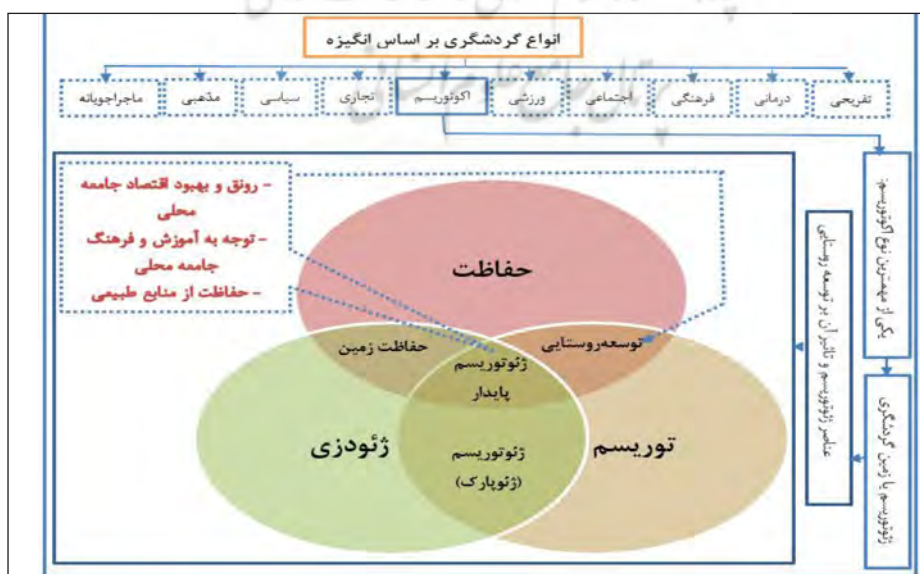
مبانی نظری و پیشینه پژوهش

با وجود تلاش‌های فراوان نیم قرن اخیر در راستای کاهش فقر روستایی و مهاجر فرستی روستاها با توسل به رویکردهای متفاوت، ماهیت آن تغییر نکرده است و تلاش‌های بسیاری برای یافتن رویکردهای مؤثر در توسعه روستایی انجام شده است. در دهه اخیر، با توجه به نقش گردشگری در فقر زدایی، از آن در حکم عامل مهم در تحول و توسعه اقتصادی، فرهنگی و زیست‌محیطی نواحی روستایی یاد می‌شود. یکی از گردشگری‌های نوپا در جهان، ژئوتوریسم روستایی است که محققان گردشگری از آن به منزله ابتکاری نو برای توسعه روستایی، به ویژه مناطقی که با مشکلات متعدد اقتصادی، فرهنگی و زیست‌محیطی مواجه‌اند یاد می‌کنند (Bagherifard et al., 2013; Solvoll et al., 2015; Sima, 2016; Jaafar et al., 2011; Szivas, 2007; Jayakumar, 2001). گردشگری نقش بسزایی در توانمندسازی مردم محلی و تنوع‌بخشی به فعالیت‌های اقتصادی و نیز خلق فرصت‌های جدید شغلی دارد. از جمله تأثیرات مثبت گردشگری در اقتصاد فضای روستا با توجه به تحقیقات صورت گرفته می‌توان کاهش وابستگی از صنعت، ماهیگیری، کشاورزی و سایر صنایع وابسته به منابع طبیعی، توسعه سایر بخش‌های اقتصادی، افزایش مشارکت زنان و جوانان، ایجاد مشاغل کوچک و کاهش فقر، ایجاد بازارهای جدید برای محصولات جدید، فروش محصولات کشاورزی به گردشگران و توزیع متعادل سرمایه‌های عمومی در جوامع روستایی، توسعه سرمایه‌گذاری‌های زیرساختی و بهبود زیرساخت‌های حمل و نقل بر شمرده (MacDonald & Jolliffe, 2003: 307; Szabo, 2005: 18; Kregag, 2006: 6-12).



ژئورستوران‌ها، ژئوپارک‌ها و... سعی می‌شود اقتصاد محلی تقویت شود و دانش عموم درباره زمین‌شناسی افزایش یابد (Frey et al, 2006). براساس منشور تأسیس شبکه ژئوپارک‌های اروپا و یونسکو، ضوابط تشکیل ژئوپارک عبارت است از: ۱) منطقه باید به اندازه‌ای بزرگ باشد که رونق اقتصاد محلی را به دنبال داشته و چندین جاذبه منحصر به فرد فرهنگی، طبیعی و زمین‌شناسی را دربر گرفته باشد؛ ۲) تشویق و درگیر کردن مردم بومی در مدیریت و اجرای طرح‌های منطقه؛ ۳) رونق اقتصادی؛ ۴) آموزش؛ ۵) حفاظت؛ ۶) گسترش فعالیت شبکه‌ای (Torabi Farsani et al., 2011: 69-72). معیارهای مذکور نشان می‌دهد که تأسیس ژئوپارک سه هدف اصلی را دنبال می‌کند: ۱) حفاظت از منابع تاریخی-طبیعی؛ ۲) توجه به آموزش و حفظ فرهنگ بومی؛ ۳) افزایش مشارکت و رونق اقتصاد محلی از طریق ژئوتوریسم (Gray, 2004: 289; Heggie, 2009). برای دستیابی به این اهداف، ژئوپارک‌ها سعی می‌کنند از دانش و نیروی کار محلی استفاده کنند (Torabi Farsani et al., 2011: 69-72). یونسکو معتقد است که ژئوپارک‌ها فقط سایت‌هایی برای مسافرت، مشاهده مناظر زیبا، تفریح و طبیعت درمانی نیستند، بلکه این محدوده‌ها فاکتورهای کلیدی برای حفظ میراث‌های زمین‌شناسی و کلاس‌های آموزشی برای کسب تجارب بیشتر در حوزه علوم زمین‌شناسی و ژئومورفولوژی هستند (UNESCO, 2006).

ژئوتوریسم، که یکی از زیرشاخه‌های اکوتوریسم به‌شمار می‌آید، یکی از محصولات جدید گردشگری است که زیر چتر گردشگری روستایی در حال رشد است (Zouros & Mckeever, 2009; Mckeever et al., 2010). ژئوتوریسم روستایی، به‌منزله محصول جدید ژئوتوریسم، نه فقط شامل ویژگی‌های گردشگری روستایی می‌شوند، بلکه با تأکید بر زمین‌شناسی و جغرافیا، در حکم استراتژی‌ای برای جهانی شدن علوم زمین شناخته می‌شوند. ژئوتوریسم روستایی تلاش برای کشف و احیای هویت فرهنگی و ادغام آن‌ها با دانش ژئو برای آموزش مردم محلی و انتقال دانش به بازدیدکنندگان است (Torabi Farsani et al., 2013: 9). میراث‌های زمین‌شناسی با جذب گردشگر می‌تواند اشتغال و فعالیت اقتصادی جدیدی را به‌خصوص در مناطق روستایی، که نیازمند منابع درآمدی جدید و اضافی هستند، ایجاد کند (El Wartiti et al., 2009: 420). برای نمونه در ایرلند طرحی به پشتیبانی و حمایت جوامع محلی، سازمان زمین‌شناسی و اکتشافات معدنی و دانشگاه اولستر اجرا شده است تا نقش ژئوتوریسم را در حمایت و احیا و بازسازی مناطق و جوامع روستایی محروم در ایرلند شناسایی کنند (O'Connor, 2008). در حال حاضر توریسم نوظهور یا در حال ظهور به نام ژئوتوریسم هنوز در مراحل اولیه توسعه تجاری در بسیاری از کشورهاست. در این میان، از ژئوپارک‌ها به‌منزله پیشگامان توسعه ژئوتوریسم یاد می‌کنند. با درگیر شدن مردم محلی در استراتژی‌های ابتکاری و نو، نظیر ایجاد ژئوتورها، ژئوموزه‌ها،



شکل ۱: مدل مفهومی پژوهش

روش تحقیق

حفظ فرهنگ بومی - محلی، حفاظت از میراث طبیعی و تاریخی منطقه بود. جامعه آماری تحقیق، شامل خانوار روستاهایی که ژئوسایت در آن‌ها یا در مجاورت آن‌ها قرار دارند است. از ۲۵ ژئوسایت واقع در ژئوپارک قشم، ۱۳ ژئوسایت در محدوده ۲۰ روستای جزیره قرار دارند (جدول ۱).

پژوهش حاضر برحسب هدف، کاربردی و از لحاظ روش و ماهیت، توصیفی - تحلیلی است. روش جمع‌آوری داده‌ها مبتنی بر روش‌های اسنادی و پیمایشی بوده است. ابزار گردآوری داده‌ها در این پژوهش، پرسش‌نامه محقق ساخته بود که شامل سه مؤلفه رونق اقتصاد و افزایش مشارکت جامعه محلی، آموزش و

جدول ۱: ژئوسایت‌های واقع در مناطق روستایی جزیره قشم (سازمان ژئوپارک قشم، ۱۳۹۷)

ردیف	نام ژئوسایت	نام روستا	ردیف	نام ژئوسایت	نام روستا
۱	دره ستاره‌ها	برکه خلف	۱۳	ژئولینک	شرق کانی، صلخ
۲	کرکراکوه	گیاهدان	۱۴	باسعیدو	باسعیدو
۳	بام قشم	بین صلخ، طبل و دورینی	۱۵	خلیج دیرستان	دیرستان
۴	دره تندیس‌ها	طبل	۱۶	جنگل حرا	بندر لافت و طبل
۵	دره شور	صلخ	۱۷	ساحل تخم‌گذاری لاک‌پشت‌ها	شیب دراز
۶	تنگه چاه‌کوه	چاهو شرقی	۱۸	صخره خرچنگ‌ها	ریگو
۷	نمکدان	شرق کانی	۱۹	روستای لافت	لافت
۸	پهنه گلی	بین روستاهای تمگز، باسعیدو	۲۰	غار خورپس	رمچاه
۹	ساحل کارگه	گامبرون	۲۱	تالاب پرندگان دوکوهک	هله، طولا
۱۰	دره قاضی	شمال کانی	۲۲	بصیرا	دوستکو
۱۱	تنگه عالی	جنوب چاهو شرقی	۲۳	منطقه ولاب	دولاب
۱۲	چاکاویر	گوران			

جدول ۲: ضرایب آلفای کرونیباخ و میانگین واریانس استخراج شده برای مؤلفه‌های تحقیق

AVE	آلفای کرونیباخ	مؤلفه
۰.۶۲	۰.۷۴	رونق اقتصاد روستا و افزایش مشارکت جامعه محلی
۰.۸۱	۰.۷۶	آموزش به جامعه محلی و حفظ فرهنگ بومی روستا
۰.۶۸	۰.۸۰	حفاظت از میراث تاریخی طبیعی روستا

اطلاعات و داده‌های لازم در سه بخش گردآوری شدند. در بخش اول، داده‌های اسنادی به تحولات جمعیتی و فرصت‌های شغلی در روستاهای جزیره قشم طی سال‌های ۱۳۷۳ تا ۱۳۹۵

براساس سرشماری سال ۱۳۹۵، ۱۳۹۷ خانوار در روستاهای مورد مطالعه ساکن‌اند، که با استفاده از آزمون کوکران ۳۷۰ خانوار به عنوان نمونه و به صورت تصادفی از جامعه محلی ژئوپارک قشم انتخاب شدند. ابزار اصلی پژوهشگران برای گردآوری داده‌های مورد نیاز، پرسش‌نامه محقق ساخته بود که روایی آن (روایی صوری) پس از اعمال اصلاحات لازم، توسط کارشناسان مربوطه ژئوپارک قشم و اساتید متخصص در دانشگاه تهران به تأیید رسید. به منظور بررسی پایایی ابزار استفاده شده، پیش‌آزمونی با تعداد ۳۰ پرسش‌نامه در روستای لافت و کانی در جزیره قشم در مجاورت ژئوسایت لافت، ژئولینک و دره قاضی انجام شد. ضریب آلفای کرونیباخ محاسبه شده برای بخش‌های مختلف پرسش‌نامه (بالاتر از ۰/۶)، نشان‌دهنده پایایی ابزار استفاده شده است (جدول ۲).

۱. به غیر از ژئوسایت موزه، که در مرکز شهر قشم قرار دارد، و ژئوسایت جزایر ناز، که در غرب شهر سوزا قرار دارند، ۲۳ ژئوسایت دیگر در مناطق روستایی جزیره قشم واقع شدند.

با بررسی سرشماری‌های نفوس و مسکن و کارگاه‌ها در رابطه با موضوع، مبانی نظری و پیشینه پژوهش تدوین شد. سپس با کمک این بخش، شاخص‌های مرتبط در بخش دوم، با مرور پژوهش‌ها و مطالعات انجام شده برای تنظیم پرسش‌نامه استخراج شد (جدول ۳).

جدول ۳: مؤلفه‌ها و گویه‌های پژوهش

مؤلفه	گویه‌ها
حفظ منابع تاریخی - طبیعی	آموزش تولید محصولات سازگار با محیط زیست، آموزش در مورد اهمیت حفاظت از میراث زمین‌شناسی، حفاظت بیشتر از منابع طبیعی توسط جامعه محلی در مقایسه با گذشته، بیان ضرورت حفاظت از منابع ارزشمند توسط جامعه محلی به گردشگران، احیای دوباره سایت‌های تاریخی زمین‌شناسی و طبیعی، افزایش حمایت بخش‌های دولتی و غیردولتی در حفاظت از منابع زمین‌شناسی و طبیعی منطقه، افزایش دانش و آگاهی جامعه محلی از تأثیرات مثبت زیست‌محیطی اجرای طرح ژئوپارک قشم و ..
رونق اقتصاد روستا و افزایش مشارکت جامعه محلی	تولید و فروش محصولات بومی به گردشگران با برند ژئوپارک جهانی، به وجود آمدن بازارهای جدید برای عرضه مستقیم محصولات تولیدی روستا، افزایش مشتریان محصولات روستاییان، افزایش فرصت‌های شغلی جدید، افزایش فرصت‌های سرمایه‌گذاری، افزایش مراکز خرید، حضور گردشگران خارجی، حضور گردشگران داخلی، توسعه زیرساخت‌های تجاری، توسعه زیرساخت‌های حمل‌ونقل، توسعه زیرساخت‌های اقامتی، توسعه زیرساخت‌های تفریحی - سرگرمی، توسعه زیرساخت‌های خدمات‌پذیری، توسعه زیرساخت‌های اداری - مالی در روستا، بهبود کیفیت زندگی جامعه محلی و ..
آموزش به جامعه محلی و حفظ فرهنگ بومی روستا	احیای بازی‌های بومی و محلی، توجه بیشتر به پخت و عرضه غذاهای محلی، توجه بیشتر به موسیقی‌ها و آوازهای سنتی، توسعه زیرساخت‌های فرهنگی (مراکز چاپ و نشر کتاب‌ها، مجله در مورد فرهنگ و تاریخ غنی جزیره قشم)، رونق مجدد صنایع دستی فراموش شده، آموزش به دانش‌آموزان برای مشارکت در اجرای طرح و ترویج فرهنگ بومی، استقبال جامعه محلی برای مشارکت در اجرای طرح، افزایش احساس خوش‌بینی روستاییان به آینده منطقه، افزایش غرور و روح هم‌بستگی روستاییان جزیره، بالارفتن انگیزه و رغبت ساکنان روستاها به ماندن در روستا، افزایش تعامل فرهنگی ساکنان روستاهای منطقه با گردشگران و ...

فصلنامه علمی - پژوهشی گردشگری و توسعه



مجله علمی گردشگری ایران

سال دهم، شماره اول، بهار ۱۴۰۰

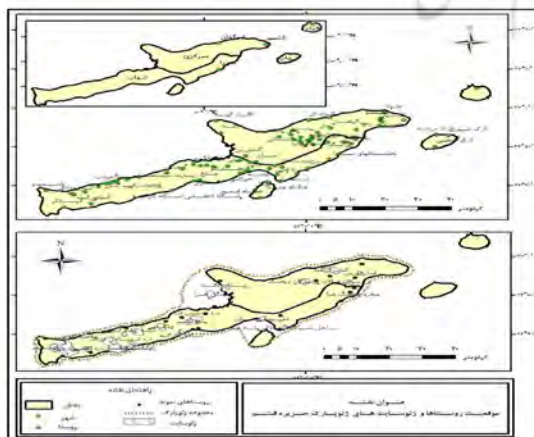
(جدیدی، ۱۳۹۶؛ تقیلو و همکاران، ۱۳۹۵، ممیز و همکاران، ۱۳۹۱؛ جمینی، ۱۳۹۶؛ کاظمی و همکاران، ۱۳۹۷؛ رحیم‌پور، ۱۳۸۸؛ زاهدی، Torabi Farsani et al., 2013; Frey et al., 2006; Heggie, 2009; Gray, 2008; O'Connor, 2008; El Wartiti et al., 2009; Zouros, 2009; Zouros & McKeever, 2009; McKeever et al., 2010; Allan & Shavanddasht, 2017; Ólafsdóttir & Dowling, 2013; Jayaumal & Ki, 2007; Krag, 2006; Ibanez palacios et al., 2012, 77; Breidenhann & Wickens, 2004; Fossati & Panella, 2000; Giaoutzi & Nijkamp, 2006; Gnoth, & Zins, 2011; Jayakumar & Ki, 2007; Olson, 2008).

در ادامه برای پاسخ‌گویی به اهداف پژوهش، داده‌های گردآوری شده در محیط نرم‌افزارهای اس‌پی‌اس و لیزرل تجزیه و تحلیل شد. در نهایت نقشه توزیع فضایی تأثیرات ژئوپارک قشم در توسعه روستاهای جزیره با استفاده از نرم‌افزار جی. آی. اس ترسیم شد.

محدوده مورد مطالعه

ویژگی‌های موقعیتی ایران، یعنی کوهستانی بودن و قرارگیری در کمربند خشک جهان، سیمای ظاهری و چشم‌اندازهای طبیعی زیبا و متنوعی را خلق کرده و جزیره قشم یکی از این مناطق شگفت‌انگیز در جنوب کشور است.

ژئوپارک قشم، که با داشتن ۲۵ ژئوسایت، مورد تأیید یونسکو است، عبارت‌اند از: دره ستاره‌ها، گرگراکوه، بام قشم، دره تندیس‌ها، دره شور، تنگه چاه کوه، نمکدان، موزه ژئوپارک، پهنه گلی، ساحل قرق، دره قاضی، تنگه اولی، بصیرا، چاکویر، جزایر ناز،



شکل ۲: موقعیت جغرافیایی محدوده مورد مطالعه



بحث و ارائه یافته‌ها

یافته‌های توصیفی

اطلاعات توصیفی به دست آمده از پرسشنامه‌ها، نشان داد که از میان پاسخ‌گویان (سرپرستان خانوار) به پرسشنامه‌ها، تعداد ۳۵۶ سرپرست خانوار (۹۸/۶۴) را مردان و تعداد ۱۴ سرپرست خانوار (۳/۷۸) را زنان تشکیل می‌دهند که از این تعداد، ۵۸ درصد مدرک تحصیلی دیپلم و پایین‌تر، ۳۹ درصد مدرک فوق دیپلم

و لیسانس و ۳ درصد آن‌ها مدرک فوق لیسانس و بالاتر داشتند.

مطالعه تحولات جمعیتی و فرصت‌های شغلی

جمعیت شهرستان قشم در سال ۱۳۹۵ معادل ۱۴۸۹۶۱ نفر بود که ۵۵/۱۵ درصد جمعیت در مناطق روستایی و ۴۴/۸۵ درصد در مناطق شهری سکونت داشتند (جدول ۴).

جدول ۴: جمعیت شهرستان قشم طی سال‌های ۱۳۸۵ و ۱۳۹۰ و ۱۳۹۵ (مرکز آمار، سرشماری‌های نفوس و مسکن، ۱۳۸۵، ۱۳۹۰، ۱۳۹۵)

سال	شهرستان		بخش		شهر		دهستان	
	خانوار	جمعیت	خانوار	جمعیت	خانوار	جمعیت	خانوار	جمعیت
۱۳۸۵	۲۲۶۴۲	۱۰۳۸۸۱	۹۶۴۱	۱۰۳۸۸۱	۱۳۰۰۱	۴۲۶۳۶	۶۱۲۴۵	
۱۳۹۰	۲۸۸۱۸	۱۱۷۷۷۴	۱۲۲۰۵	۱۱۷۷۷۴	۱۶۶۱۳	۴۷۸۴۸	۶۹۹۲۶	
۱۳۹۵	۴۰۴۷۴	۱۴۸۹۶۱	۱۹۰۲۷	۱۴۸۹۶۱	۲۱۴۴۷	۶۶۸۰۱	۸۲۱۶۰	

طی سال‌های ۱۳۹۰ تا ۱۳۹۵ حدود ۹۹۳۵ نفر به قشم مهاجرت کردند که سهم مناطق شهری ۷۱۶۴ نفر و مناطق روستایی ۲۷۷۱ نفر بود (جدول ۵).

جدول ۵: میزان مهاجرت‌ها به قشم طی سال‌های ۱۳۷۵-۱۳۸۵ و ۱۳۸۵-۱۳۹۰ (مرکز آمار ایران، سرشماری‌های نفوس و مسکن، ۱۳۸۵، ۱۳۹۰، ۱۳۹۵)

سال	1385- 1375	1390- 1385	1395- 1390
شهری	11399	5492	7164
روستایی	6104	2553	2771
مجموع	17503	8045	9935

فرصت‌های شغلی در مناطق روستایی قشم بین سال‌های ۱۳۸۵ تا ۱۳۹۰ و ۱۳۹۰ تا ۱۳۹۵ به ترتیب حدود ۲/۵۳ درصد و ۴/۶۴ درصد رشد داشته است. این در حالی است که رشد فرصت‌های شغلی در مناطق شهری بین سال‌های ۱۳۸۵ تا ۱۳۹۰ منفی بوده است (جدول ۶).

جدول ۷: میزان رشد فرصت‌های شغلی طی سال‌های ۱۳۷۳ تا ۱۳۹۵ در شهرستان قشم (سرشماری کارگاه‌ها ۱۳۷۳ و ۱۳۸۱، سرشماری نفوس و مسکن، ۱۳۸۵، ۱۳۹۰، ۱۳۹۵)

سال	شهرستان قشم (درصد)	مناطق شهری (درصد)	مناطق روستایی (درصد)
۱۳۷۳-۱۳۸۱	۹/۹۵	۱۴/۸۲	۶/۳۶
۱۳۸۱-۱۳۸۵	۶۱/۳۲	۵۸	۶۴/۵۶
۱۳۸۵-۱۳۹۰	۱/۲۳	-۰/۳۲	۲/۵۳
۱۳۹۰-۱۳۹۵	۵/۸۸	۷/۴۱	۴/۶۴

میزان مهاجران وارد شده به قشم به علت جست‌وجوی کار یا جست‌وجوی کار بهتر طی سال‌های ۱۳۷۵ تا ۱۳۸۵ به ترتیب مناطق شهری و روستایی ۳۰/۶۰ و ۳۰/۱۴ درصد و طی سال‌های ۱۳۸۵ تا ۱۳۹۰ ۲۷/۴۲ و ۲۸/۹۸ درصد بوده است (جدول ۶).

جدول ۶: میزان مهاجرت‌ها به قشم به علت جست‌وجوی کار و جست‌وجوی کار بهتر طی سال‌های ۱۳۷۵-۱۳۸۵ و ۱۳۹۰-۱۳۸۵ (مرکز آمار ایران، سرشماری‌های نفوس و مسکن، ۱۳۸۵، ۱۳۹۰)

۱. اطلاعات مهاجرتی سال ۱۳۹۵ با جزئیات موجود نیست؛ به همین علت اطلاعات مهاجرتی سال ۱۳۹۵ به صورت کلی در جدول اشاره شده است.

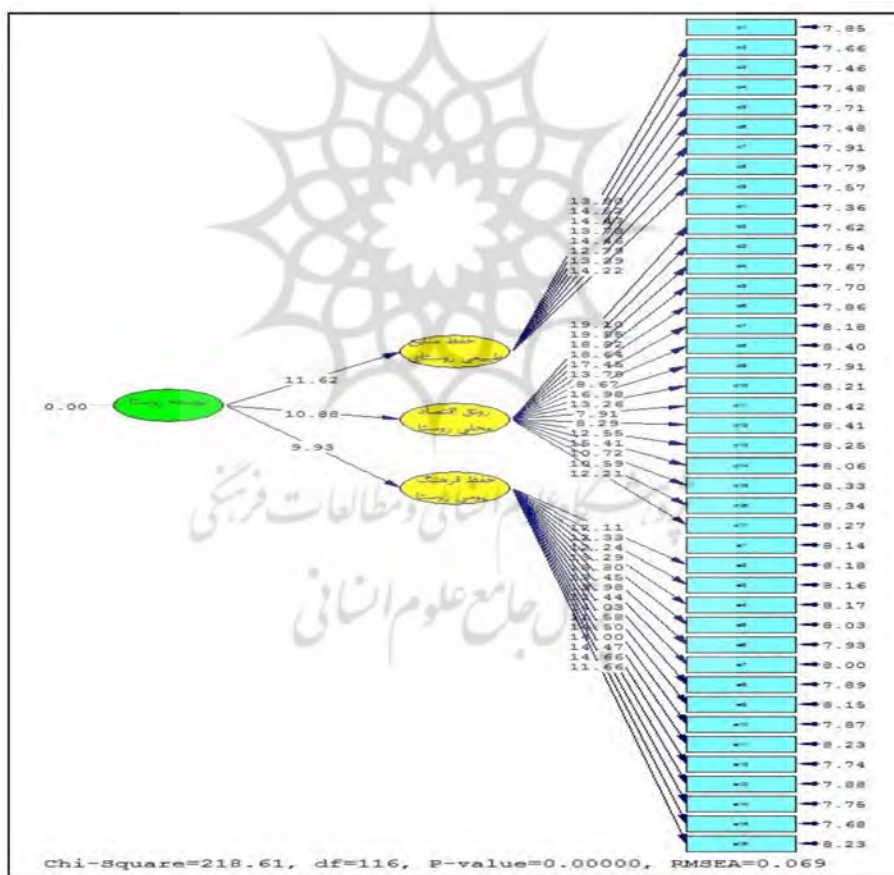


مطالعه تأثیر گسترش ژئوتوریسم و ژئوپارک در توسعه روستایی جزیره قشم

نظرسنجی از جامعه محلی در مورد تأثیر گسترش ژئوتوریسم و تأسیس ژئوپارک در توسعه روستاهای منطقه در سه بعد «رونق اقتصاد و افزایش مشارکت جامعه محلی»، «آموزش و حفظ فرهنگ بومی»، «با ۱۷ شاخص» و بعد «حفاظت از میراث طبیعی و تاریخی روستا» با ۹ شاخص انجام شد. با توجه به نظریات پرسش‌شوندگان، گسترش ژئوتوریسم و تأسیس ژئوپارک قشم به ترتیب با میانگین‌های ۴/۰۴، ۳/۳۵ و ۲/۹۷ در حفظ میراث طبیعی و تاریخی روستاهای جزیره قشم، آموزش به جامعه محلی و حفظ فرهنگ بومی روستا و رونق

اقتصاد روستاها و افزایش مشارکت جامعه محلی نقش داشته است.

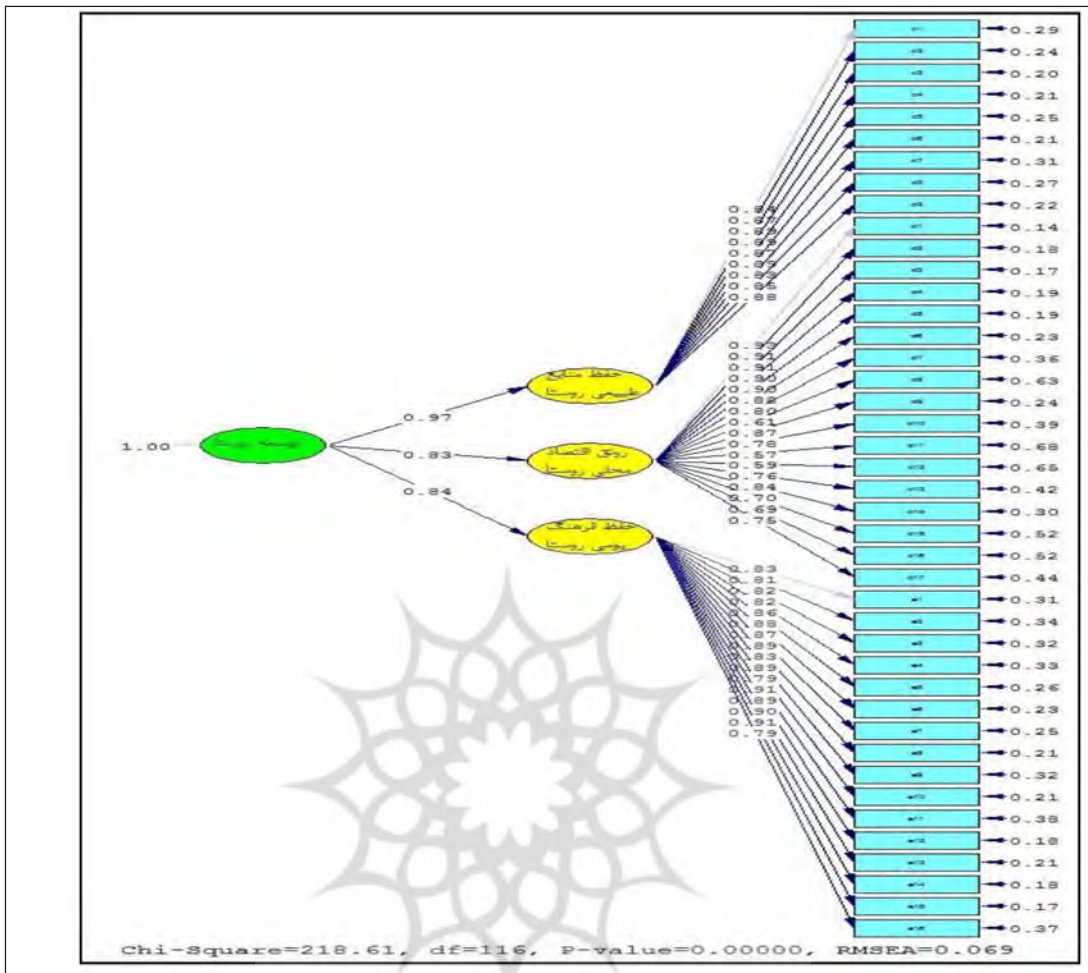
شکل ۳ خروجی معادلات ساختاری نمودار مسیر توسعه ژئوتوریسم با توسعه روستاها را در حالت معناداری نشان می‌دهد. این مدل در واقع تمامی معادلات اندازه‌گیری و ساختاری را با استفاده از آماره t آزمون می‌کند. در صورتی که مقدار قدر مطلق آماره t مسیر از ۱/۹۶ بزرگ‌تر باشد، آن مسیر معنادار است. با مراجعه به نمودارهای مسیر t در حالت معناداری، درمی‌یابیم که همه مسیرهای بین متغیرهای پژوهش و ابعاد آن‌ها دارای آماره t بزرگ‌تر از ۱/۹۶ هستند؛ بنابراین معنادارند که این به معنای تأیید بخش اندازه‌گیری مدل است.



شکل ۳: تحلیل مسیر تأثیر توسعه ژئوتوریسم و ژئوپارک در توسعه روستاهای جزیره قشم در حالت معناداری، ۱۳۹۸

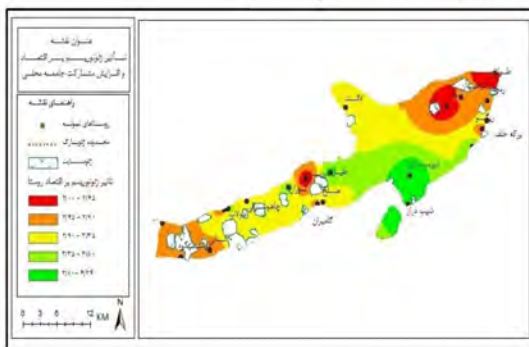
طبیعی و تاریخی ۹۷ درصد، رونق اقتصاد و افزایش مشارکت جامعه محلی ۸۳ درصد و بعد آموزش به جامعه محلی و حفظ فرهنگ بومی روستا ۸۴ درصد است.

شکل ۴ خروجی مدل‌سازی معادلات ساختاری، نمودار مسیر را در حالت برآورد استاندارد نشان می‌دهد. میزان ضریب تأثیر ژئوتوریسم در توسعه روستاهای منطقه به ترتیب در بعد حفاظت از میراث



شکل ۴: تحلیل مسیر تأثیر ژئوتوریسم و ژئوپارک در توسعه روستاهای جزیره قشم در حالت استاندارد، ۱۳۹۸

تولیدات بومی روستاییان به گردشگران با برند ژئوپارک جهانی با میانگین ۴/۰۴.



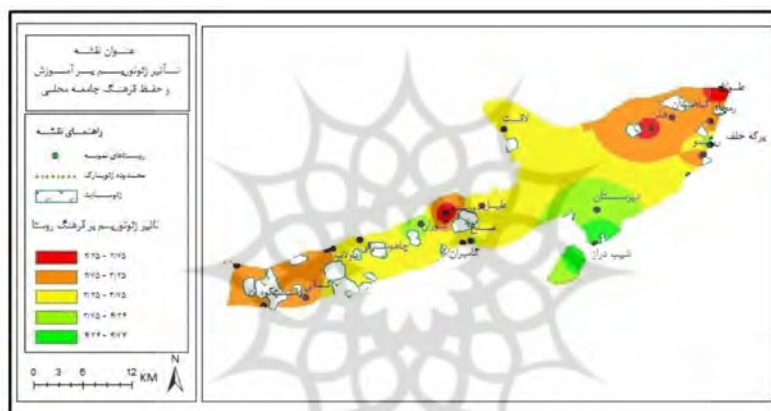
شکل ۵: تأثیر ژئوتوریسم و ژئوپارک در رونق اقتصاد روستا و افزایش مشارکت جامعه محلی جزیره قشم، ۱۳۹۸

با توجه به یافته‌های پژوهش، توسعه ژئوتوریسم ۸۳ درصد در رونق اقتصادی و افزایش مشارکت جامعه محلی روستاهای همجوار با ژئوسایت‌های ژئوپارک قشم تأثیرگذار بوده است. بیشترین رونق اقتصادی در روستاهای دیرستان، شیب دراز، طبیل، صلخ، گوران، دولاب و برکه خلف مشاهده شده است (شکل ۵). از دیدگاه جامعه محلی، از بعد اقتصادی اجرای طرح ژئوپارک بیشترین تأثیر را در موارد ذیل داشته است: توسعه زیرساخت‌های خدمات اقامتگاهی با میانگین ۴/۶۷، توسعه زیرساخت‌های خدمات پذیرایی با میانگین ۴/۴۳، توسعه زیرساخت‌های تجاری با میانگین ۴/۴۱، افزایش تعداد گردشگران خارجی با میانگین ۴/۱۲، افزایش فروش محصولات و



با توجه به بررسی‌های میدانی صورت‌گرفته از دیدگاه جامعه محلی، توسعه ژئوتوریسم ۸۴ درصد در آموزش جامعه محلی روستاهای همجوار با ژئوسایت‌های جزیره قشم و ترغیب آن‌ها در حفظ فرهنگ بومی مؤثر بوده است. تأثیر ژئوتوریسم در این بعد، در روستاهای شیب‌دراز، برکه خلف، دیرستان، گوران، طبل و لافت بیشتر محسوس بود. براساس نظرسنجی صورت‌گرفته با آموزش جامعه محلی، آیین‌های سنتی در این روستاها دوباره احیا و رونق یافته است. از دیدگاه جامعه محلی، بیشترین تأثیر مثبت در بعد آموزشی و فرهنگی اجرای طرح ژئوپارک، آموزش به زنان روستا و رونق بخشی صنایع دستی فراموش‌شده روستاها با میانگین

۴/۷۸ بوده است. علاوه بر این، تأثیر آن در گویه‌هایی مانند احیای موسیقی محلی با میانگین ۴/۶۳، احیای بازی‌های بومی و محلی با میانگین ۴/۴۳، آموزش به جامعه محلی برای مشارکت در طرح با میانگین ۴/۲۷ و بالا رفتن رغبت ساکنان روستاها به ماندن با میانگین ۴/۰۸ مثبت ارزیابی شد. در مقابل کمترین تأثیر ژئوپارک در این بعد، در روستاهای دوربنی، هلر، ریگو و طولابوده است. یکی از دلایل تأثیرگذاری کم ژئوپارک در حفظ فرهنگ بومی در تعدادی از روستاهای نام‌برده، همکاری نکردن مناسب مسئولان محلی این روستاها با کارشناسان جامعه محلی ژئوپارک قشم عنوان شد (شکل ۶).

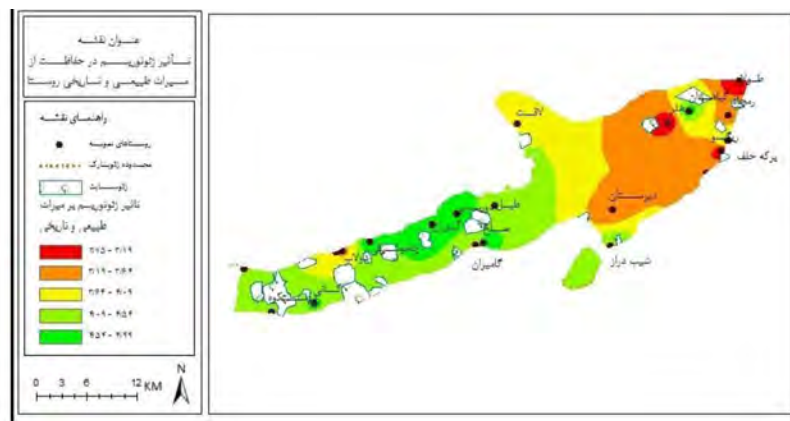


شکل ۶: تأثیر ژئوتوریسم و ژئوپارک در آموزش و حفظ فرهنگ بومی جامعه

محلی جزیره قشم، ۱۳۹۸

این است برخی از ژئوسایت‌ها مانند ژئوسایت ژئولینک، کرکراکوه و تنگه عالی صرفاً جنبه مطالعاتی دارند و تحت نظر مدیریت ژئوپارک محافظت می‌شوند و امکان دسترسی گردشگران به این سایت‌ها وجود ندارد. در مقابل کمترین تأثیر را در روستاهای هلر، ریگو و طولابوده است (شکل ۷)

با توجه به دیدگاه جامعه محلی، توسعه ژئوتوریسم ۹۷ درصد در حافظت از میراث تاریخی و طبیعی منطقه تأثیرگذار بوده است؛ که در روستاهای گوران، چاهو شرقی، صلخ، گیاهدان، دوربنی، کانی، شیب‌دراز، باسعیدو، دوستکوه و طبل این تأثیرگذاری بیشتر بوده است. یکی از علت‌هایی که عملکرد ژئوپارک قشم در این بعد موفق‌تر از ابعاد دیگر بوده



شکل ۷: تأثیر ژئوتوریسم و ژئوپارک در حفاظت از میراث طبیعی و تاریخی روستاهای جزیره قشم، ۱۳۹۸

نتیجه گیری

بر اساس تحقیقات میدانی، در بیست روستای جزیره قشم، که در مجاورت ژئوسایتها واقع شده‌اند، و بر اساس تجزیه و تحلیل داده‌ها و بحث‌هایی که در بخش‌های قبلی صورت گرفته است، نقش و تأثیر ژئوتوریسم و ژئوپارک قشم در رونق اقتصادی، حفظ فرهنگ بومی و حفاظت از میراث تاریخی و طبیعی روستاهای جزیره مثبت و سازنده ارزیابی شده است. اجرای طرح ژئوپارک جهانی و توسعه ژئوتوریسم باعث خلق فرصت‌های شغلی جدید و متنوع در روستاهای جزیره قشم شده است. با حضور گردشگران، بازار محصولات محلی در روستا رونق یافته است و میزان مشارکت زنان و جوانان با تولید و عرضه محصولات صنایع دستی و اجرای آیین‌های محلی و تأسیس اقامتگاه‌های محلی افزایش یافته است. همچنین نتایج نشان می‌دهد با برگزاری کارگاه‌های آموزشی از سوی مدیریت ژئوپارک میزان آگاهی روستاییان در مورد اهمیت حفاظت از میراث فرهنگی، تاریخی و طبیعی جزیره و دغدغه آن‌ها برای احیای فرهنگ غنی بومی‌شان و معرفی آن به جهانیان افزایش یافته است. در مجموع باید گفت با رونق ژئوتوریسم در جزیره قشم در کنار حفاظت از میراث تاریخی و طبیعی، میزان مشارکت جامعه محلی، به عنوان جزء لاینفک ژئوپارک‌ها، که در منشور ژئوپارک جهانی از آنان به عنوان حافظان و صاحبان اصلی ژئوپارک نام برده می‌شود، به میزان درخور توجهی افزایش یافته است. با این توضیحات می‌توان نتیجه گرفت که اگرچه در سال‌های ابتدایی تأسیس، ژئوپارک قشم به علت موفق نبودن در اجرای معیارها و استانداردهای شبکه جهانی از جمله به علت کم‌رنگ بودن مشارکت جامعه محلی در فعالیت‌های ژئوپارک و عدم موفقیت ژئوپارک قشم در سودرسانی به جامعه محلی از شبکه جهانی اخراج شد، اما بررسی‌های میدانی و نتایج این تحقیق نشان می‌دهد با اتخاذ برنامه‌ها و راهبردهای عملی برای حفاظت و نگهداری ژئوسایتها، و با ایفای نقش آموزشی، بالابردن توان اقتصادی جامعه محلی، جلب همکاری‌های مردمی و گسترش مفاهیم پایه علوم زمین و عملکرد پویاتر به نسبت گذشته در راستای اهداف سه‌گانه شبکه جهانی ژئوپارک، ژئوپارک قشم فرصتی دوباره برای دریافت کارت سبز از یونسکو و ادامه عضویت در این شبکه را یافته است.

با استناد به پیشینه تحقیق، یافته‌های این پژوهش از نظر تأثیرگذاری ژئوتوریسم در رونق اقتصاد روستاها نظیر تأثیر آن در ایجاد مشاغل جدید، خلق بازار جدید برای محصولات روستایی، افزایش مشارکت زنان و جوانان، توسعه سرمایه‌گذاری‌های زیرساختی با

با توجه به جدول ۸، تمامی شاخص‌های برازش مدل در حد مطلوبی قرار دارند و می‌توان نتیجه گرفت که مدل آزمون شده برازش مناسبی با داده‌های گردآوری شده دارد.

جدول ۸: شاخص‌های نیکویی برازش مدل ژئوتوریسم جزیره قشم و توسعه روستایی، ۱۳۹۸

مقدار به دست آمده	حد قابل پذیرش	شاخص	گروه بندی شاخص‌ها
۹۲/۰	بیشتر از ۹۰/۰	شاخص نیکویی برازش	شاخص‌های برازش مطلق
۹۶/۰	بیشتر از ۹۰/۰	شاخص نیکویی برازش اصلاح شده	
۹۲/۰	بیشتر از ۹۰/۰	شاخص برازش تطبیقی	شاخص‌های برازش تطبیقی
۹۱/۰	بیشتر از ۹۰/۰	شاخص برازش هنجار شده	
۹۲/۰	بیشتر از ۹۰/۰	شاخص برازش هنجار نشده	
۸۸/۱	مقدار بین ۱ تا ۳	نسبت مجذور کای به درجه آزادی	شاخص‌های برازش تعدیل یافته
۸۶/۰	بیشتر از ۶۰/۰	شاخص برازش مقتصد هنجار شده	
۰۶۹/۰	کمتر از ۸/۰	ریشه میانگین مربعات خطای برآورد	

با توجه به نتایج جدول ۹، ژئوتوریسم و ژئوپارک با ضریب تأثیر ۹۷ درصد و آماره t ۱۱/۶۲، به ترتیب بر حفاظت از میراث تاریخی و طبیعی روستاهای جزیره قشم و با ضریب تأثیر ۸۳ درصد و آماره t ۱۰/۸۸، در رونق اقتصاد روستاها و با ضریب تأثیر ۸۴ درصد و آماره t ۹/۹۳ در حفظ فرهنگ و دانش بومی روستاهای جزیره تأثیرگذار بوده است.

جدول ۹: تأثیر ژئوتوریسم و ژئوپارک در توسعه روستاهای جزیره قشم، ۱۳۹۸

سؤال	ضریب تأثیر	t
تأثیر ژئوتوریسم و ژئوپارک قشم در حفاظت از میراث تاریخی و طبیعی روستاهای جزیره قشم	۹۷%	۶۲/۱۱
تأثیر ژئوتوریسم و ژئوپارک قشم در رونق اقتصاد و مشارکت جامعه محلی روستاهای جزیره قشم؛	۸۳%	۸۸/۱۰
تأثیرگذاری ژئوتوریسم و ژئوپارک قشم در آموزش و حفظ فرهنگ و دانش بومی روستاهای جزیره قشم	۸۴%	۹۲/۹



یافته‌های مک‌دونالد و جلیفی (۲۰۰۳)، کریج (۲۰۰۶) و سزابو (۲۰۰۵)، از نظر تأثیرگذاری ژئوتوریسم در آموزش و فرهنگ جامعه محلی نظیر احیای فرهنگ بومی، افزایش تعلق خاطر به روستا و کاهش مهاجرت از روستا با یافته‌های آلن و شاواندشت (۲۰۱۷)؛ ترابی فارسانی (۲۰۱۴)، آلفس‌دتیر و دولینگ (۲۰۱۴)، هگگی (۲۰۰۹)، وارتیتی و همکاران (۲۰۰۹) و از نظر تأثیرگذاری مثبت ژئوتوریسم در حفاظت از میراث طبیعی و زمین‌شناسی، با یافته‌های لی و چین (۲۰۰۸)، هولزبر (۲۰۱۱)، تانگ و جانگ (۲۰۰۹)، جدیدی (۱۳۹۶)، تقیلو و همکاران (۱۳۹۵)، ممیز و همکاران (۱۳۹۱)، جمینی (۱۳۹۶) همخوانی دارد. در نهایت گفتنی است توسعه ژئوتوریسم روستایی، به‌ویژه در مناطق روستایی کشورهای در حال توسعه، که با مشکل فقر و محرومیت روبه‌رویند، نه تنها می‌تواند استراتژی‌ای برای رونق اقتصاد سبز باشد، بلکه در پیچه‌ای را به‌سوی جهانی‌سازی علوم زمین و تبادل اطلاعات باز می‌کند. در ایران تاکنون از گردشگری روستایی دانش‌محور به‌غیر از جزیره قشم، آن‌گونه که باید، در حکم راهکاری نوین برای رفع مشکلات روستاییان، رونق اقتصاد محلی یا حفاظت از زمین و میراث‌های زمین‌شناسی و ژئومورفولوژی استفاده نشده است. امید است با حمایت شبکه ملی ژئوپارک‌ها با شناسایی روستاهایی که پتانسیل بالایی برای رونق ژئوتوریسم روستایی دارند شبکه‌ای از ژئوروستاهای کشور برای رونق ژئوتوریسم روستایی و گردشگری دانش‌محور در کشور تشکیل شود تا ابتدا با راه‌اندازی ژئوپارک‌های روستایی در سطح ملی، استانداردهایی را که برای عضویت در شبکه جهانی ژئوپارک نیاز است همانند ژئوپارک قشم کسب کنند؛ چراکه عضویت در شبکه جهانی و اداره ژئوروستاها در چارچوب نهادی بین‌المللی بی‌شک تأثیرات مثبت زیادی در توسعه روستایی در ابعاد اقتصادی، فرهنگی و زیست‌محیطی خواهد داشت که تجربه ژئوپارک جهانی قشم می‌تواند به‌منزله الگوی موفق در دستیابی به این هدف کمک کند.

منابع

- امری کاظمی، علیرضا (۱۳۹۲). اطلس توانمندی‌های ژئوپارک و ژئوتوریسم ایران، سازمان زمین‌شناسی و اکتشافات معدنی کشور، ترجمه عباس مهرپویا، سازمان زمین‌شناسی و اکتشافات معدنی کشور پایگاه ملی داده‌های علوم زمین، تهران.
- آینده فرصت‌های کارآفرینی در حوزه زمین‌گردی، مطالعه موردی: منطقه جلفا». نشریه زمین‌گردی، مهدی و قاسمی، سیده عاطفه (۱۳۹۱). «آینده فرصت‌های کارآفرینی در حوزه زمین‌گردی، مطالعه موردی: منطقه جلفا». نشریه زمین‌گردی، مهدی و قاسمی، سیده عاطفه (۱۳۹۱). «نقش ژئوپارک‌ها در ملاحظات گردشگری آمایش سرزمین؛ مطالعه موردی: ایجاد ژئوپارک در استان لرستان». فصل‌نامه علوم زمین، سال بیست‌وهفتم، شماره ۱۰۶، ص ۱۷۹-۱۹۲.
- جمینی، داود، سالاری، ممند و شهابی، هیمن (۱۳۹۶): «تبیین اثرات ژئوتوریسم بر توسعه کارآفرینی در روستا - شهر قوری قلعه با رویکرد معادلات ساختاری»، فصل‌نامه جغرافیا و پایداری محیط، دوره ۷، شماره پیاپی ۲۲، ص ۹۷-۱۱۰.
- خانی، فضیله، قاسمی و سمه‌جانی، ابوطالب و قنبری‌نسب، علی (۱۳۸۸). «بررسی اثرات گردشگری ساحلی با تکیه بر نظرسنجی از خانوارهای روستایی (مطالعه موردی روستای چمخاله، شهرستان لنگرود)». جغرافیای انسانی، سال اول، ش ۴، ص ۵۱-۶۴.
- رحیم‌پور، علی (۱۳۸۸). «ژئوتوریسم و ضرورت تشکیل تعاونی‌های بهره‌بردار»، فصل‌نامه پژوهشگاه ویژه‌نامه گردشگری، شماره ۱۸ و ۱۹، ص ۱۴-۲۰.
- زاهدی، شمس‌السادات (۱۳۸۵). مبانی توریسم و اکوتوریسم پایدار. تهران: انتشارات دانشگاه علامه طباطبائی.
- کاظمی، نسرین، سلمانی، محمد، بدری، علی و شریف، مطوف (۱۳۹۷). «پیوندهای جمعیتی روستایی-شهری و تأثیر آن بر خلق سرمایه اجتماعی (مطالعه موردی: شهرستان‌های دماوند، فیروزکوه و شمیرانات)»، جغرافیا و پایداری محیط، دوره ۸، شماره ۴، ص ۶۱-۷۳.
- ژئوپارک قشم (۱۳۹۷). <http://qeshmgeopark.ir>.
- مورموگویی، مسعود، فاضل، مرتضی و زبیری، اقبال (۱۳۹۲): «ژئوپارک قشم»، ماهنامه خبری و آگاهی‌رسانی ماهنامه قشم، سازمان منطقه آزاد قشم، سال اول، شماره ۲، ص ۱-۴.
- مرکز آمار ایران، سرشماری کارگاه‌ها ۱۳۷۳ و ۱۳۸۱.
- مرکز آمار ایران، سرشماری نفوس و مسکن ۱۳۸۵ و ۱۳۹۰.
- ممیز، آیت‌الله، عباسی، مهدی و قاسمی، سیده عاطفه (۱۳۹۱). «آینده فرصت‌های کارآفرینی در حوزه زمین‌گردی، مطالعه موردی: منطقه جلفا». نشریه



of the Geologists Association, 119 (3-4), 287-298.

Heggie, T.W. (2009). "Geotourism and volcanoes: health hazards facing tourists at volcanic and geothermal destinations". *Travel Medicine and Infectious Disease*, 7(5), 257-261.

Holzner, M. (2011). "Tourism and economic development: The beach disease?" *Tourism Management*, 32(4), 922-933.

Ibáñez Palacios, G. P., Ahumada, A. L., & Páez S.V. (2012). "Geological heritage in a region of the Sierra de Aconcagua, Provinces of Tucuman and Catamarca, Argentina". *PASOS: Revista de Turismo y Patrimonio Cultural*, 10(1), 75-87

Jaafar, M., Abdul-Aziz, A. R., Maideen, S. A., & Mohd, S. Z. (2011). "Entrepreneurship in the Tourism Industry: Issues in Developing Countries". *International Journal of Hospitality Management*, 30(4), 827-835.

Jayakumar, R., & Ki, L. (2007). "Geo-indicators in Sustainable Management of Geoparks". *Geopark Newsletter*.

Kreag, G. (2006). *The impacts of tourism*. Minneapolis, MN: University of Minnesota.

Kubalíková, L., & Kirchner, K. (2015). "Geosite and Geomorphosite Assessment as a Tool for Geoconservation and Geotourism Purposes: a Case Study from Vizovická vrchovina Highland (Eastern Part of the Czech Republic)". *Geoheritage*, 8(2016), 5-14. DOI 10.1007/s12371-015-0143-2.

Lee, C. C., & Chang, C. P. (2008). "Tourism Development and Economic Growth: A Closer Look at Panels". *Tourism Management*, 29(1), 180-192.

MacDonald, R., & Jolliffe, L. (2003). "Cultural rural tourism: Evidence from Canada". *Annals of Tourism Research*, 30(2), 307-322.

Martin-Cejas, R.R., & Sánchez, P.P.R. (2010). "Ecological footprint analysis of road transport related to tourism activity: The case for Lanzarote Island". *Tourism Management*, 31(1), 98-103.

McKeever P., Zouros N., & Patzak M. (2010). "The UNESCO Global Network of National Geoparks". In: Newsome D. Dowling R.K. (Eds.), *Geotourism: The*

تحقیقات کاربردی علوم جغرافیایی، سال دوازدهم، شماره ۲۶، ص ۷-۲۲.

Allan, M. (2013). "Geotourism: the potential of geotourism development in the United Arab Emirates". In *Second International Conference on Emerging Research Paradigms in Business and Social Sciences*, Dubai, UAE., 19(1), 74-84.

Bagherifard, S. M., Jalali, M., Jalali, F., Khalili, P., & Sharifi, S. (2013). "Tourism Entrepreneurship Challenges and Opportunities in Mazandaran". *Basic and Applied Scientific Research*. 3(4). 842-846.

Breidenhann, J., & Wickens, E. (2004). "Tourism Routes as a Tool for the Economic Development of Rural Areas Vibrant Hope or Impossible Dream?". *Tourism Management*, 25(1), 71-79.

El Wartiti, M., Malaki, A., Zahraoui, M., Di Gregorio, F., & De Waele, J. (2009). "Geosites and tourist development of the Northwestern Tabular Middle Atlas of Morocco". *Desertification and risk analysis using high and medium resolution satellite data* (pp. 143-156). Springer, Dordrecht.

Fossati, A., & Panella, G. (2000). *Tourism and Sustainable Economic Development*. Springer Publisher, USA.

Frey M.L., Schaefer K., Büchel G., & Patzak M. (2006). "Geoparks — a regional, European and global policy". *Geotourism*. From part two: Geopark, Dowling R., Newsome D. (eds.). Elsevier, Ltd.: Oxford, 96-117.

Giaoutzi, M., & Nijkamp, P. (2006). *Emerging Trends in Tourism Development in an Open World*. Ashgat Publication, United Kingdom.

Global Geoparks Network (2016). "what is geoparks tourism?". (<http://www.globalgeopark.org/publish/portal/tab132>).

Gnoth, J., & Zins, A. H. (2011). "Developing a Tourism Cultural Contact Scale". *Business Research*, 66(6), 738-744.

Gray, M. (2008). "Geodiversity: developing the paradigm. Proceedings of the Geologists". *Proceedings*

- Szabo, B. (2005). "Rural tourism as alternative income source for rural areas along the Hortobagy". *Journal of Agricultural Economics*, 20(11), 179-190.
- Tang, C.H.H., Jang, S.S. (2009). "The tourism-economy causality in the United States: A sub-industry level examination". *Tourism Management*, 30(4), 553-558.
- Torabi Farsani, N., Celeste, C., & Carlos, C. (2011): "Geotourism and Geoparks as Novel Strategies for Socio-economic Development in Rural Areas". *International Journal of Tourism Research*, 13(1), 68-81.
- Torabi Farsani, N., Coelho, C., & Costa, C. (2013). "Rural geotourism: A new tourism product". *Acta Geoturistica*, 4(2), 1-10.
- Torabi Farsani, N., Coelho, C. O., Costa, C. M., & Amrikazemi, A. (2014). "Geo-knowledge management and geoconservation via geoparks and geotourism". *Geoheritage*, 6(3), 185-192.
- Tovar, C., & Lockwood, M. (2008). "Social impacts of tourism: An Australian regional case study". *International Journal of Tourism Research*, 10(4), 365-378.
- Zouros, N., & McKeever, P. (2009). "Tools for Earth Heritage Protection and Sustainable Local Development, European Geoparks". *European Geoparks, earth heritage protection and sustainable local development-The Natural History Museum of the Lesvos Petrified on behalf of the European Geoparks Network, SIGRI LESVOS, Greece GR-81103*, 15-30.
- tourism of geology and landscape. Good fellow publishers, Oxford, UK, pp. 222-230.
- O'Connor, P.J. (2008). The role of geotourism in supporting regeneration in disadvantaged rural communities in Ireland, *Sustainable Tourism III*. In *Proceedings of 3rd International Conference on Sustainable Tourism*, WIT PRESS. Southampton: Malta, Spain, 267-275.
- Olson, R. (2008). *Exploring the Role of Diversity in Sustainable Agriculture*, Translated by Koocheki A., Najibnia, S., Jihad Daneshgahi Publication, Ferdowsi University of Mashhad.
- Ólafsdóttir, R., & Dowling, R. (2013). "Geotourism and Geoparks—A Tool for Geoconservation and Rural Development in Vulnerable Environments: A Case Study from Iceland". *Geoheritage*, 6(1), 71-87.
- Robinson, A.M. (2008). "Geotourism: who is geotourist?". Paper presented at the Inaugural National Conference Green Travel, Climate Change and Ecotourism, Edith Cowan University, Australia, 18 November. pp.1-12.
- Scott, D., Peeters, P., & Gössling, S. (2010). "Can tourism deliver its "aspirational" greenhouse gas emission reduction targets?". *Journal of Sustainable Tourism*, 18(3), 393-408.
- Secretariat, G. (2006). Guidelines and criteria for national geoparks seeking UNESCO's assistance to join the Global Geoparks Network. *Episodes Journal of International Geoscience*, 29(2), 115-118.
- Sima, E. (2016). "Agricultural Economics and Rural Development". *New Series*, 3(1), 119-130.
- Solvoll, S., Agnete Alsos, G., & Bulanova, O. (2015). "Tourism Entrepreneurship-Review and Future Directions". *Scandinavian Journal of Hospitality and Tourism*, 15 (sup1), 120-137.
- Szivas, E. (2001). "Entrance into Tourism Entrepreneurship: A UK Case Study". *Tourism and Hospitality Research*, 3(2), 163-172.