

## ارزیابی مؤلفه‌های کیفی - ادراکی فضاهای سبز در ارتقاء حس رضایتمندی و سرزندگی ساکنان محلات اطراف آن (نمونه‌های مورد مطالعه پارک ائل‌گولی و پارک ولیعصر تبریز)

نگین حسینی مند<sup>۱</sup>  
معصومه یعقوبی<sup>۲</sup>  
حبیب شاه حسینی<sup>۳</sup>  
علی جوان فروزنده<sup>۴</sup>

### چکیده

محیط‌های طبیعی - از جمله فضاهای باز و سبز - مزایای گسترده‌ای برای جمعیت‌های شهرنشین دارند. تأمین فضای باز و سبز تحت شرایط توسعه‌ی مترکام، از چالش‌های مهم شهرها به شمار می‌رود و طیف گسترده‌ای از مطالعات مربوط به موضوع فضاهای سبز است. از طرف دیگر فضای سبز کیفی روز به روز به عنوان عاملی مهم برای کیفیت زندگی در نواحی شهری و جزئی کلیدی برای برنامه‌ریزی و طراحی پایدار شهری شناخته می‌شود. در این بین، ادراک بازدیدکنندگان فضای سبز شهری و ویژگی‌های فضای سبز یک عامل اصلی برای درک مکانیزم چگونگی مزایای ملموس و نامشهود اکوسیستم‌های حاصل از فضای سبز شهری است. با توجه به تبلور کیفیات مثبت فضاهای سبز شهری در دو مشخصه‌ی ادراک سرزندگی و رضایتمندی استفاده‌کنندگان از آن؛ در این مقاله مؤلفه‌های ذهنی رضایتمندی و سرزندگی در رابطه با زیر کیفیت‌های ذاتی و زیر کیفیت‌های مرتبط با استفاده در فضای سبز در محلات مجاور پارک ائل‌گولی و ولیعصر تبریز به روش کمی، با ابزار پرسشنامه و به‌صورت پیمایشی مورد ارزیابی واقع گردید. بررسی پیمایشی میان ساکنان مجاور دو پارک (تعداد = ۳۸۸ نفر) انجام شد. در پرسشنامه، از ویژگی‌های مختلف محیط پارک از جمله: ویژگی‌های فیزیکی، طبیعی بودن، گشوده بودن، آرامش، تسهیلات، ارزش تاریخی-فرهنگی و امنیت، قابلیت دسترسی، قابلیت استفاده، تنوع فعالیت، نگهداری و دلبستگی به محیط پارک، پرسش به‌عمل آمد. پس از جمع‌آوری داده‌ها، از مدل معادلات ساختاری در نرم‌افزار آموس گرافیک برای انجام تحلیل استفاده گردید. نتایج تحلیل مدل معادلات ساختاری نشان می‌دهد که قابلیت استفاده، قابلیت دسترسی و آرامش محیط پارک، تأثیر مثبت معناداری بر رضایتمندی ساکنان در دو پارک دارند ولی تسهیلات محیط پارک بر عدم رضایتمندی تأثیر معناداری دارد. همچنین متغیر گشوده بودن محیط پارک، تأثیر مثبت معناداری بر سرزندگی ساکنان دارد. تحلیل نتایج این پژوهش به اهمیت ابعاد ادراکی در مقابل ابعاد فیزیکی فضاهای سبز در طراحی و برنامه‌ریزی شهری تأکید می‌کند.

**واژگان کلیدی:** مؤلفه‌های کیفی محیط سبز، مؤلفه‌های ادراکی محیط، پارک‌های شهری، مدل معادلات ساختاری، تبریز

<sup>۱</sup> دانشجوی دکتری، گروه معماری، واحد اردبیل، دانشگاه آزاد اسلامی، اردبیل، ایران  
<sup>۲</sup> استادیار، گروه معماری، واحد اردبیل، دانشگاه آزاد اسلامی، اردبیل، ایران (نویسنده مسئول)

<sup>۳</sup> استادیار، گروه معماری، واحد تبریز، دانشگاه آزاد اسلامی، تبریز، ایران  
<sup>۴</sup> استادیار، گروه معماری، واحد اردبیل، دانشگاه آزاد اسلامی، اردبیل، ایران

## مقدمه

آگاهی روزافزون در خصوص مسئله‌ی تأثیر محیط‌های شهری بر سلامتی و سبک زندگی سالم، برنامه‌ریزان و سیاست‌گذاران شهری را در سراسر جهان، به‌طور فزاینده‌ای به جستجوی روابط بین طراحی شهری و سلامت عمومی واداشته است. مطالعات مختلف بیش از پیش به ارتباط بیماری‌های مرتبط با سبک زندگی مانند بیماری‌های قلبی، چاقی، دیابت، پوکی استخوان، بیماری‌های روانی و برخی سرطان‌ها و کیفیت پایین محیط شهرها اذعان دارند (Douglas et al., 2017: 53). با گسترش سریع شهرها و در نتیجه رشد جمعیت شهری و از طرفی به دلیل محدود بودن فضاهای سبز در شهرها، به‌تدریج نواحی مسکونی شهری به محیط‌هایی تبدیل شده‌اند که دارای تراکم جمعیتی بالا و تراکم فضای سبز پایین می‌باشند (Mao et al., 2020: 2). از این رو پارک‌های شهری به دلیل محدود بودن نواحی سبز در نواحی مسکونی شهری، برای ساکنان پیرامون آن‌ها اهمیت ویژه‌ای یافته‌اند (Wu et al., 2020: 1). پارک‌های شهری، به عنوان منبع مهمی برای ارتباط با طبیعت و فراهم‌کننده‌ی سبک زندگی سالم برای ساکنانی که بدان دسترسی دارند، در ارتقاء سلامتی آن‌ها اهمیت می‌یابند. کیفیت فضاهای سبز (در مقایسه با کمیت آن) می‌تواند منجر به بهبود سلامتی (Richardson et al., 2010a: 5) گردیده و بر ترجیحات افراد، چه در محیط‌های بیرونی (H Shahhosseini, Kamal Bin MS, & Bin Maulan, 2015: 84) و چه داخلی (Mousavi Samimi & Shahhosseini, 2020: 3)، تأثیر بگذارد. وان دیلن<sup>۱</sup> به این نتیجه رسیده که برای فضای سبز در محلات به نظر شاخص‌های کیفی می‌توانند ارزش افزوده‌ای برای شاخص‌های سلامت و طبیعی بودن مکان داشته باشند (van Dillen et al., 2012a: 4). همچنین در مطالعات دیگری مشاهده می‌گردد که کیفیت فضای سبز به طور چشمگیری بر رضایتمندی محله فارغ از میزان فضای سبز تأثیرگذار است (Zhang et al., 2017, 1; Douglas et al., 2018: 1). فضاهای باز عمومی با طراحی و کیفیت خوب، می‌توانند کاربران بیشتری به فضا جذب کرده و برخلاف فضاهای بی‌کیفیت، طیف گسترده‌ای از فعالیت‌ها را فراهم سازند (Davern et al., 2017: 29). سوچی‌یاما<sup>۲</sup> و همکاران نتیجه‌گیری می‌کنند برای تشویق افراد به پیاده‌روی‌های بیشتر تفریحی بهتر است پارک‌هایی با تعداد کمتر ولی با کیفیت بالا ساخته شوند به جایی اینکه تعدادی زیادی پارک کوچکتر با کیفیت پایین به وجود آیند (Sugiyama et al., 2015: 2490). اغلب در تحقیقات بر وجود و فراوانی این فضاها توجه شده و مطالعات اندکی به کیفیت محیط پارک‌ها پرداخته‌اند (Douglas et al., 2018: 1). همچنین بسیاری از مطالعات درباره‌ی کیفیت فضای سبز با سلامتی مرتبط بوده و نتایج مرکبی را فراهم کرده‌اند (Stessens et al., 2020: 2). از نظر چن<sup>۳</sup> کیفیت پارک به عنوان یک مؤلفه‌ی حیاتی برای منابع پارک می‌تواند بر اساس وجود یک یا چند ویژگی و مشخصه‌ی پارک توصیف گردد (Chen et al., 2019: 2). همچنین در پارک‌های کوچک شهری، ترجیحات غیر بصری افراد بر ترجیحات بصری آن‌ها تأثیر می‌گذارد (Hami, Suhardi, Manohar, & Shahhosseini, 2014: 1; Habib Shahhosseini, Kamal, & Maulan, 2014: 1; Stessens et al., 2020: 2). با وجود اذعان به پیچیدگی مفهوم کیفیت، مطالعات مختلف نشان می‌دهد ادراک از کیفیت موضوع مهم‌تر است.

نتایج مطالعه‌ی زانگ<sup>۴</sup> نشان می‌دهد هرچه ادراک ساکنان از کیفیت‌های فضای سبز بالاتر باشد، نمرات سلامتی روحی و جسمی بالاتری به دست می‌آید (Zhang et al., 2017: 2). داگلاس بیان می‌کند ادراکات مثبت از فضای سبز و فضای باز می‌توانند پیش‌بین‌های مهمی برای سطوح بالای رضایت از محله باشند (Douglas et al., 2018: 1). ارزیابی‌های افراد عادی درباره‌ی محیط پیرامونشان -کیفیت فضای سبز- ارزشمند است و می‌تواند بر ارزش ارزیابی‌های عینی کارشناسان بیافزاید. افراد عادی به دنبال تجارب روزمره خود

<sup>1</sup> Van Dillen

<sup>2</sup> Sugiyama

<sup>3</sup> Chen

<sup>4</sup> Zhang



به دانش دست اولی درباره‌ی محلات خود رسیده‌اند و احتمالاً صلاحیت بیشتری نسبت به کارشناسان در ارزیابی کیفیت‌های فضای سبز دارند. بررسی ادراک افراد منجر به بررسی کیفیت محیط شده و به تصمیمات محیطی کمک می‌رساند (Zhang et al., 2017: 2). هیکس، تینکلر و آلین<sup>۱</sup> بیان کرده‌اند که مطالعات تجربی درباره‌ی کیفیت زندگی با طرح پرسش‌هایی درباره‌ی رضایت آن‌ها از زندگی و میزان شادی آنان، به ارزیابی نحوه‌ی تفکر و احساس افراد می‌پردازند (Hicks et al., 2013: 74). با استفاده از این روش‌ها، اثر ادراکات از فضاهای سبز شهری بر تندرستی افراد بررسی می‌شود (Kothencz et al. 2017: 4; e.g. Carrus et al., 2015: 222). بر اساس مطالعات شاهی‌آقبلاغی و همکاران، معیار کیفیت محیط شهری در واقع همان میزان رضایت ساکنان از محیط پیرامونی خود است (نقل از آسیابانی‌پور و دیگران، ۱۳۹۹: ۳۰).

بنابر مطالب ذکر شده و همچنین با توجه به اینکه محیط‌های طبیعی فعالیت فیزیکی را تسهیل کرده (Pearce et al., 2018: 1)، احساسات مثبت، رضایت از زندگی، عملکرد شناختی، سلامت جسمانی و عزت‌نفس را افزایش می‌دهند و موجب کاهش استرس و احتمال مرگ و میر می‌شوند (cited in Wood et al., 2019: 2)؛ برای سلامتی انسان ضروری می‌باشند. با این وجود، از تدابیری که در جهت حل یا مهار بحران افزایش جمعیت در شهر تبریز صورت گرفته، ساخت و ساز با تراکم بالا در نواحی مسکونی می‌باشد (نعمت‌الهی، ۱۳۹۵: ۲۴) که این امر موجب کاهش فضای سبز در چنین نواحی گردیده و در نتیجه توجه به کیفیت پارک‌ها شهری اهمیت ویژه‌ای یافته است.

این تحقیق در جهت پاسخگویی به دو پرسش زیر انجام می‌پذیرد:

۱. مؤلفه‌های کیفی-ادراکی فضاهای سبز در ارتقاء حس رضایتمندی و سرزندگی ساکنان محلات اطراف پارک ائل‌گولی و پارک

ولیعصر چیست؟

۲. مؤلفه‌های تأثیرگذار بر ارزیابی مؤلفه‌های کیفی-ادراکی پارک ائل‌گولی و پارک ولیعصر تبریز چیست و چه تفسیرهایی می‌تواند آن

ها را توجیه نماید؟

در مطالعه‌ی تحقیقات موجود در شناسایی مؤلفه‌های کیفی/ ادراکی، دو گونه‌ی برخورد می‌توان شناسایی نمود. گونه‌ی اول پژوهش‌های مرتبط با اثر ویژگی‌های مختلف فضای سبز بر نحوه‌ی ادراک افراد از آن هستند. این دسته از پژوهش‌ها با پیش فرض شناخته بودن مؤلفه‌های کیفی فضاهای سبز به نحوه‌ی اثرگذاری آن‌ها بر ادراک افراد تمرکز دارند مثل: مطالعه‌ی استسنز<sup>۲</sup> و دیگران که به ارزیابی اثر ویژگی‌های مختلف فضای سبز بر نحوه‌ی ادراک افراد از فضای سبز و نحوه‌ی استفاده از داده‌های جی. آی. اس برای ارزیابی و طراحی فضای سبز طبق دیدگاه کاربران می‌پردازند (Stessens et al., 2020: 1). آن‌ها هفت موضوع اصلی با عنوان زیرکیفیت‌های فضای سبز شهری مشخص کردند که به دو گروه عمده تقسیم می‌شوند: الف) زیرکیفیت‌های ذاتی که شامل: طبیعت و تنوع زیستی، آرامش، ارزش تاریخی و فرهنگی و فضای وسیع می‌باشند و ب) زیرکیفیت‌های مرتبط با استفاده که شامل: پاکیزگی و نگهداری، تسهیلات و احساس امنیت می‌باشند. شاخص‌هایی را که از لایه‌های سیستم اطلاعاتی جغرافیایی موضوعی استخراج شدند می‌توان به عنوان زیرکیفیت‌های ذاتی توصیف کرد. زیرکیفیت‌های مرتبط با استفاده را تنها می‌توان از طریق تحقیقات پیمایشی آنلاین یا درمحل ارزشیابی کرد (Stessens et al., 2020: 4). نتایج این تحقیق نشان می‌دهد که پاکیزگی و نگهداری، آرامش و ایمنی ادراک‌شده مهم‌ترین کیفیت‌های فضای سبز شهری می‌باشند و پس از آن نیز می‌توان به وجود تسهیلات مناسب و فضای گشوده بودن اشاره کرد. در میان زیرکیفیت‌های ذاتی طبیعی بودن و تنوع‌زیستی و ارزش تاریخی-فرهنگی رتبه‌های کمتری را به لحاظ اهمیت دریافت کرده‌اند (Stessens et al., 2020: 13). پوراحمد و حبیبیان با بهره‌گیری از مدل رضایت-اهمیت و رویکرد مخاطب محور تعدادی از پارک‌های شهر اهواز را مورد ارزیابی کیفی قرار داده و مقایسه می‌کنند. در این پژوهش هفت معیار امکانات رفاهی، امکانات فرهنگی، امنیت، نظافت، نوع مراجعه-کنندگان، مرکزیت پارک و دسترسی به پارک برگزیده می‌شوند. نتایج نشان می‌دهد مردم بیشترین اهمیت را برای معیارهای امنیت و

<sup>1</sup> Hicks, Tinkler & Allin

<sup>2</sup> Stessens

نظافت و کمترین اهمیت را برای امکانات فرهنگی قائل بوده‌اند و فقط مرکزیت پارک دولت رضایت مخاطبان را به نسبت اهمیت قائل شده برآورده کرده و رضایت از دیگر معیارها به نسبت اهمیت آن‌ها کافی نبوده است (پوراحمد و حبیبیان، ۱۳۹۷: ۶۱).

گونه‌ی دوم نیز، پژوهش‌های مرتبط با ارزیابی مؤلفه‌های کیفی ادراک شده از ویژگی‌های غیر مفروض فضای سبز می‌باشند که عمده‌ی این دسته از پژوهش‌ها به دنبال شناسایی ویژگی‌های کیفی کمتر شناخته شده می‌پردازند که توسط افراد به صورت خودگزارشی معرفی می‌شوند مثل: کتنسن<sup>۱</sup> و دیگران در مطالعه‌ی خود به شناسایی نقش مشخصه‌های فضای سبز در سطوح رضایت خود-گزارشی کاربران و کیفیت زندگی ادراک شده در فضاهای سبز مورد مطالعه می‌پردازند (Kothencz et al., 2017: 1). نتایج این تحقیق نشانگر میزان اثر هفت مشخصه‌ی ادراک شده‌ی فضای سبز شامل طبیعت، آرامش، تفریح، کاهش حرارت، زیستگاه، کاهش آلودگی هوا و ظاهر بصری در سطوح رضایت بازدیدکنندگان و کیفیت زندگی گزارش شده توسط آنان می‌باشند. ظاهر بصری مهمترین پیش‌بین برای سطح رضایت افراد از فضای سبز و کیفیت زندگی خود-گزارشی می‌باشد و بعد از آن طبیعت و سپس ظرفیت ادراک شده برای تفریح و سرگرمی به ترتیب بیشترین اثر مثبت را دارا می‌باشند. اما زیستگاه با اهمیت کمتری نیز توانسته بر سطوح رضایت افراد اثر کند. ادراک از مشخصه‌های فضا که به خدمات تنظیمی اکوسیستم اشاره دارد نیز (با ایجاد اثر غیرمستقیم بر تندرستی) دارای اثری کم بر سطوح رضایت از فضای سبز و کیفیت زندگی می‌باشد (Kothencz et al., 2017: 9). زهانگ و دیگران به بررسی ادراکات ساکنان از کیفیت و مزایای فضاهای سبز در رابطه با عوامل عینی و قابل اندازه‌گیری نظیر دسترسی و قابلیت استفاده این فضاها می‌پردازند. ارزیابی‌ها از شش جنبه‌ی کاربردی فضاهای سبز شامل تسهیلات، امکانات رفاهی، ویژگی‌های طبیعی، بی‌کفایتی یا بی‌تمدنی فضا، قابلیت دسترسی و شرایط نگهداری انجام پذیرفت. نتایج نشان می‌دهد که ساکنان محلاتی که دارای دسترسی بالاتر به فضاهای سبز قابل استفاده هستند رضایت بیشتری از محلات دارند. این اختلاف تا حد زیادی تحت تأثیر سطوح بالاتر ادراک از کیفیت فضای سبز می‌باشد (Zhang et al., 2017: 1).

بنابر جمیع مطالعات اشاره شده در بالا می‌توان انتظار داشت با بررسی تأثیر مؤلفه‌های کیفی ادراک شده‌ی پارک بر رضایتمندی و سرزندگی ساکنان، بتوان مؤلفه‌های اثربخش آن بر سلامت و سبک زندگی سالم که از طریق ایجاد حس رضایتمندی و سرزندگی در افراد ساکن در محلات اطراف آن ایجاد می‌شود را شناسایی نمود. لذا به طور ویژه در این مقاله به نحوه‌ی ارزیابی مؤلفه‌های کیفی / ادراکی فضاهای سبز شهری و تبیین نتایج میدانی حاصل از ارزیابی این مؤلفه‌ها در ارتباط با رضایتمندی و سرزندگی ساکنان محلات پیرامون (که عموماً مستخرج از دسته‌ی دوم مطالعات پیشین است) پرداخته شده است. بررسی پیمایشی مدنظر این مقاله در دو پارک ائل‌گولی و ولیعصر تبریز صورت گرفته و جامعه آماری را ساکنان محلات اطراف این دو پارک تشکیل می‌دهند.

## مبانی نظری

### رضایتمندی

اختلاف گسترده‌ای در تعاریف رضایت را می‌توان در ادبیات رفتار مصرف‌کننده پیدا کرد که انتخاب یک تعریف مناسب، تدوین معیارهای مفید و مقایسه و تفسیر داده‌های رضایت تجربی را دشوار می‌کند (Krüger, 2016: 11). منبع اصلی تناقض در تعاریف موجود، استدلال این است که آیا رضایت یک نتیجه یا یک فرآیند است. تعاریف «فرآیند محور» رضایت؛ به مقایسه هدف-عملکرد افراد متمرکز است. به عنوان مثال، فورنل<sup>۲</sup>، رضایت را به عنوان «... یک ارزیابی کلی پس از خرید» تعریف کرد. از نظر نتیجه، رضایت به عنوان نتیجه یک ارزیابی تلقی می‌شود. در این زمینه، به عنوان مثال تسی و ویلتون<sup>۳</sup>، رضایت را به عنوان «پاسخ مصرف‌کننده به ارزیابی اختلاف ادراک شده بین انتظارات قبلی (یا برخی از هنجارهای عملکرد) و عملکرد واقعی محصول که پس از مصرف آن ادراک می‌شود تعریف کردند.» یک فرآیند ارزیابی شامل مقایسه آگاهانه یا ناخودآگاه از یک استاندارد مقایسه‌ی خاص (به عنوان مثال انتظارات) با ادراک

<sup>1</sup> Kothencz

<sup>2</sup> Fornell

<sup>3</sup> Tse & Wilton

یک محصول یا خدمات می‌باشد. بنابراین رضایت به عنوان نتیجه‌ی فرآیند مقایسه تعریف می‌شود و متعلق به خود مقایسه نیست. (cited in Krüger, 2016: 11)

رضایت از یک طرف به عنوان یک پاسخ شناختی تعریف می‌شود. این بدان معناست که یک مقایسه‌ی فعال و آگاهانه اتفاق می‌افتد که منجر به میزان خاصی از رضایت می‌شود. از طرف دیگر، رضایت می‌تواند نتیجه‌ی عاطفی باشد به این معنا که مبتنی بر عواطف و احساسات است نه یک ارزیابی عینی.

### مؤلفه‌های رضایتمندی

مدلی مفهومی از رضایت شهروندان توسط مورانز و رودریگز<sup>۱</sup> (1975: 300) ایجاد شده و براساس آن رضایت فرد به ادراک و ارزیابی او از ویژگی‌های مختلف محلی و به مشخصه‌های بارز هر فرد نظیر طبقه اجتماعی و مرحله‌ی زندگی او بستگی دارد. این مشخصه‌های فردی را می‌توان در دو دسته‌ی مؤلفه‌های شناختی و غیرشناختی از هم تفکیک کرد:

#### ۱. مؤلفه‌های شناختی

مؤلفه‌های شناختی که ریشه در آگاهی افراد از ویژگی‌هایی همچون رضایت از خویشتن دارد که به مثابه احساس فرد از خود به عنوان فردی مفید، ارزشمند و با قابلیت‌های زیاد تلقی می‌گردد. همچنین رضایت از زندگی که به نحوه‌ی ارزیابی شناختی افراد از شادی و آسایش ذهنی خود اشاره دارد و طی آن معمولاً تأمین نیازهای فردی، اهداف و آرزوهای افراد نسبت به یک استاندارد معنادار مورد ارزیابی قرار می‌گیرد. رضایت از محیط زندگی که با توجه به اهمیت شهرنشینی و برنامه‌ریزی شهری به عنوان روند دموگرافیک غالب که از تحولات اقتصادی، فرهنگی و محیطی در سراسر جهان می‌باشد و نقش آن در رضایت از زندگی در محیط‌های شهری مد نظر پژوهشگران واقع گشته است. رضایت از محله به عنوان یک مشارکت‌کننده در رضایت از زندگی یک پیشگویی‌کننده‌ی مهم برای رضایت اجتماع می‌باشد که آن نیز یک پیش‌گویی‌کننده از رضایت زندگی می‌باشد (Sirgy & Cornwell, 2002: 102). فراید<sup>۲</sup> (Fried, 1984: 61) دریافت رضایت از محله دومین عامل (بعد از رضایت از خانواده) در رضایت از زندگی به‌طور کلی می‌باشد. رضایت از مسکن که در آن کیفیت مسکن تعیین‌کننده‌ی برای رضایت ساکنان، با اثری مثبت می‌باشد و متغیری نهفته است که با شاخص‌های فضای زندگی، شمار اتاق‌ها، مالکیت، مدت سکونت قابل ارزیابی است.

#### ۲. مؤلفه‌های غیرشناختی

مؤلفه‌های غیرشناختی که ریشه در ناخودآگاه و یا ادراک‌های عاطفی فرد دارد همچون دل‌بستگی به مکان که به عنوان پیوند یا تعلق عاطفی میان افراد و یک محیط تعریف شده است. همچنین باورها و نگرش‌ها که در رشته‌ی روانشناسی اجتماعی و در تحقیقات رضایت جامعه از دو مدل کلاسیک باورها و نگرش‌ها استفاده می‌شود: (۱) مدل باور-عاطفه که براساس آن ارزیابی‌ها با مجموعه‌ای از باورها درباره‌ی یک شیء ترکیب شده و در نهایت به یک باور کلی می‌رسند. (۲) مدل نگرش نیز توصیف می‌کند که نگرش‌ها چگونه به عنوان اظهارات و بیان ارزش‌های فرد یا به شکل ابزار سودمندگرا یا استفاده‌گرا عمل می‌کنند (cited in Miller et al., 1980: 102). تعهد، در این مؤلفه، رضایت و علاقه‌ی افراد از محله به میزان ارتباط اقتصادی یا عاطفی با محله می‌باشد. مؤلفه‌ی قابلیت دسترسی حافظه که بیان می‌کند جستجوی مشخصات موضوعات در حافظه که منتهی به ارزیابی‌های کلی می‌شوند عمدتاً تحت تأثیر تعداد کمی از ارزیابی‌ها قرار دارند، ارزیابی‌هایی که برجستگی خاصی دارند یا برای فرد بسیار آشکار و مسلّم می‌باشند. طبق نظر زاجونک عواملی که یک شیء یا موضوع را تعریف می‌کنند ممکن است نتوانند در ارزیابی آن نقش تعیین‌کننده‌ی کامل داشته باشند. می‌توان گفت که رضایت مبتنی بر ترکیب ارزیابی‌های ما از کیفیت‌های واقعی محله و باورهای عمومی‌تر درباره‌ی محله می‌باشد. این باورها ممکن است بسیار مشترک و

<sup>1</sup> Marans & Rodgers

<sup>2</sup> Fried

عمومی باشند و ممکن است به شکل عینی قابل تفکیک باشند. نمونه‌ای از آن می‌توان به احتمال بهبود محله در آینده اشاره کرد. این باورها می‌توانند بر تفسیر اطلاعات عینی (که اکنون درباره‌ی محله موجودند) اثر بگذارند (Miller et al., 1980: 104).

### سرزندگی

سرزندگی به‌عنوان حسی آشنا معرفی شده است که تاریخچه‌ی آن مربوط به مکاتب سلامت روانی است. این حس در نتیجه‌ی خودشکوفایی و انگیزش درونی ایجاد می‌شود و هرگونه کنترل شدید یا اجبار به انجام کاری از میزان انرژی فرد می‌کاهد که همان اساس نظریه خود تعیینی و پایه‌ی تئوریک مفهوم سرزندگی می‌باشد (سعادت و عابدی، ۱۳۹۰: ۸۸). ریشه و منشأ اصطلاح سرزندگی به خود مفهوم زندگی برمی‌گردد و بر همین اساس تحت عنوان یک نیروی حیات‌بخش با پایه و اساس حیات تعریف می‌شود (Ryan & Frederick, 1997: 530).

### سرزندگی محیطی

به گفته‌ی سقراط در قرن پنجم قبل از میلاد، هدف اصلی از ایجاد شهر، تأمین نشاط و خوشبختی شهروندان است. اگر شهر بارزترین نمود تمایل و نیاز بشر به منزله‌ی کالبدی باشد؛ به‌واسطه‌ی حضور و حرکت انسان جان می‌گیرد و به حیات خود ادامه می‌دهد (طاهرطولوع دل و سادات، ۱۳۹۶: ۴۸). سرزندگی، حالتی از نشاط و پویایی و برقراری ارتباط با محیط اطراف است که در این ارتباط تأثیرگذار و تأثیرپذیر است. این واژه در ابتدا در ادبیات تخصصی طراحی شهری در اثر کلاسیک دونالد اپلیارد<sup>۱</sup> در سال ۱۹۸۱ با نام «خیابان‌های سرزنده» مطرح شد. نگاه متفکران به ماهیت سرزندگی در فضاهای شهری چندوجهی و متفاوت است (ذاکره‌حقیقی، ۱۳۹۸: ۷). غالب محققان عامل سرزندگی را به عنوان یکی از عوامل مشترک کلیدی در ارتقاء کیفیت فضاهای شهری تشخیص داده‌اند. آلن جیکوبز<sup>۲</sup> و دونالد اپلیارد کیفیت‌های لازم برای طراحی شهری را چنین برشمردند: ۱. سرزندگی، ۲. هویت و کنترل، ۳. دسترسی به فرصت‌ها، تخیل و شادی، ۴. اصالت و معنا، ۵. زندگی اجتماعی و همگانی، ۶. خوداتکایی شهری و ۷. محیطی برای همه (ذاکره‌حقیقی، ۱۳۹۸: ۸). دادپور (طاهرطولوع دل و سادات، ۱۳۹۶: ۴۹)، تعریف عام سرزندگی را، قابلیت مکان برای تأمین تنوعی از فعالیت‌ها و استفاده‌کنندگان (با پیش‌زمینه‌های مختلف اقتصادی، اجتماعی و فرهنگی) با هدف تنوع تجربیات و تعاملات اجتماعی به‌گونه‌ای که امنیت، برابری و راحتی را برای همه استفاده‌کنندگان فراهم آورد، در نظر گرفت. جین جیکوبز<sup>۳</sup> تنوع را مهمترین عامل سرزندگی محیطی می‌داند و چهار شرط اصلی - کاربری‌های مختلف زمین، سایز کوچک بلوک‌ها، وجود همزمان ساختمان‌های قدیمی و نو، متراکم‌سازی - و دو شرط ثانویه - دسترسی به پارک‌ها و ایستگاه‌های حمل‌ونقل، کاهش خلاءهای مرزی - را برای ایجاد تنوع در شهر توضیح می‌دهد (Sung & Lee, 2015: 319). علاوه بر تنوع، عناصر قدرتمند دیگری نیز وجود دارند که در ایجاد فضای شهری سرزنده تأثیرگذار هستند؛ به عنوان نمونه در مقیاس خرد، طراحی شهری جذاب و متناسب با فعالیت‌ها که باعث جلب افراد به آنجا می‌شود و در مقیاس کلان، عوامل اجتماعی، فرهنگی، محیطی هستند که از برون بر فضا تأثیر می‌گذارند (خستو و سعیدی‌رضوانی، ۱۳۸۹: ۶۵). به طور کلی می‌توان بیان کرد برای داشتن محیط سرزنده، به فعالیت‌های انتخابی، تفریحی و اجتماعی نیاز است. از سوی دیگر، به وقوع پیوستن اینگونه فعالیت‌ها نیازمند یک محیط کالبدی است که دارای کیفیت‌های مشخصی از جمله بهره‌گیری و ارتباط با محیط‌زیست، تأمین آسایش کالبدی مردم در فضا و همین‌طور توجه به ویژگی‌های فعالیت‌هایی که در یک فضا اتفاق می‌افتد، باشد. همچنین از نتایج ارتقاء سرزندگی محیطی تقویت مسکن‌پذیری می‌باشد (پورمحمدی و دیگران، ۱۳۹۸، ۴۵).

<sup>1</sup> Donald Appliard

<sup>2</sup> Alen Jacobs

<sup>3</sup> Jane Jacobs



### مؤلفه‌های کیفی-ادراکی مؤثر بر رضایتمندی و سرزندگی

کیفیت ادراک شده از فضای سبز را می‌توان پیامد ادراک انواع کیفیت‌های فرعی فضای سبز دانست که اهمیت‌های مختلفی برای کاربر دارند (2: Stessens et al., 2020). در جدول (۱) انواع زیرکیفیت‌های فضای سبز به همراه معیارهای سنجش آن‌ها آورده می‌شود در این تحقیق مورد ارزیابی قرار می‌گیرند.

جدول (۱). مؤلفه‌های کیفی محیط پارک و معیارهای سنجش آن‌ها (منبع: نگارندگان)

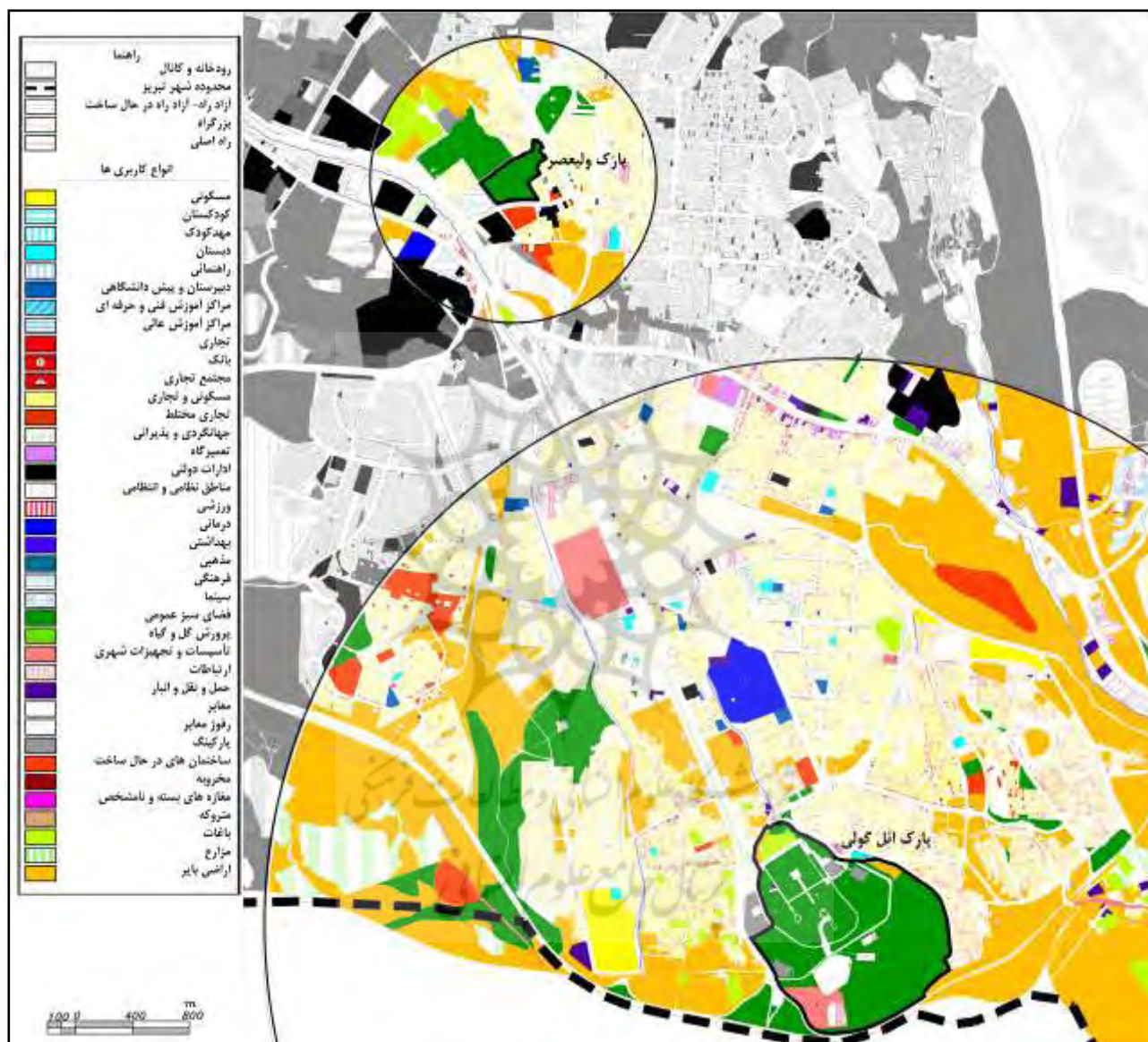
مؤلفه‌ها	معیارها	گزیده منابع
ویژگی‌های فیزیکی محیط پارک	جذاب بودن گیاهان و درختان، چشم‌نوازی محیط پارک (ظاهر بصری)، وسعت محیط پارک	Zhang et al., 2017, 5 Kothencz et al., 2017, 4 Akpınar, 2016, 78
طبیعی بودن محیط پارک	طبیعی و دست نخورده بودن، داشتن حس بکر و نامسکون تپه‌ای بودن، تنوع توپوگرافی، تنوع گونه‌های گیاهی و جانوری	Grahn & Stigsdotter, 2010, 267 Stessens et al, 2020, 5 Van Herzele & Weidemann, 2003, 114
گشوده بودن محیط پارک	امکان حرکت آزادانه عدم احساس مرزهای فضا دوری از محدودیت‌های فضایی وجود چشم‌اندازها، وجود درختان بسیار	Van Herzele & Weidemann, 2003, 114 Kaplan, 1990 Grahn, 1991 Grahn & Stigsdotter, 2010, 267 Hur & Nasar, 2010, 54
آرامش محیط پارک	عدم مزاحمت صدای ترافیک، انطباق صداهای پارک با انتظارات، آرامش محیط پارک	Kothencz et al., 2017, 4 Barrio & Carles, 1995 Grahn & Stigsdotter, 2010
تسهیلات محیط پارک	مسیرهای پیاده با کیفیت، تأمین مناسب تجهیزات بازی موقعیت مناسب تسهیلات ورزشی، مناسب بودن تعداد تسهیلات ورزشی، کیفیت مسیرهای دوچرخه‌سواری کیفیت مناسب رستورانها و کافی‌شاپ‌ها	Doick & Sellers et al., 2009 CABE, 2004 Sanesi & Chiarello, 2006 Van Herzele & Weidemann, 2003, 114
ارزش تاریخی-فرهنگی و امنیت محیط پارک	لذت بردن از تفریحات با دوستان، داشتن حس امنیت، قابل استفاده بودن پارک در سراسر روز، تداعی باغ‌های قدیمی وجود عناصر فرهنگی-اجتماعی در پارک	Coterier, 2000 Van Herzele & Weidemann, 2003, 114 Caspersen, Konijnendijk et al., 2006 Stessens, 2020, 5
قابلیت دسترسی به محیط پارک	فاصله مناسب تا پارک برای پیاده‌روی لذت بخش بودن مسیرهای پیاده‌روی تا پارک عدم وجود موانع در مسیر بین خانه و پارک	Zhang et al., 2017 Zhang et al., 2015, 43 روستایی و کاملی فر، ۱۳۹۷: ۱۰۰
قابلیت استفاده محیط پارک	افزایش سلامتی، افزایش کاربرد تفریحی، افزایش تعاملات اجتماعی	Zhang et al., 2017 Gibson, 1979
تنوع فعالیت محیط پارک	تنوع فعالیت‌های ورزشی، استفاده گسترده از محیط پارک امکان انجام فعالیت‌های بسیار شاد در محیط پارک	رفیعیان و خدایی، ۱۳۸۸، ۲۴۳ Sung & Lee, 2015, 319 Sang et al., 2020, 7
نگهداری محیط پارک	تمیز بودن محیط پارک، نگهداری محیط پارک عدم وجود زباله در محیط پارک	Jim & Chen, 2010 En gang Niininen, 2005 Hur & Nasar, 2014
دلبستگی به محیط پارک	با معنا بودن محیط پارک، احساس پارک به عنوان بخشی از وجود خویش، امکان پیوند با دوستان در محیط پارک، تجربه خاطرات دوست‌داشتنی با خانواده در محیط پارک	Zhang et al., 2015, 45

### داده و روش‌ها

این مطالعه به روش پیمایشی کمی انجام می‌پذیرد و از ابزار پرسشنامه برای جمع‌آوری داده‌ها استفاده می‌گردد. فرم پرسشنامه به دو صورت حضوری و آنلاین تنظیم می‌شود. از پاسخگویان خواسته می‌شود تا میزان موافقت خود را با هر یک از گویه‌های مربوط به ویژگی‌های محیط پارک و محله خود بیان کنند و اهمیت هر گویه را در مقیاس ۵ امتیازی لیکرت (از خیلی موافقم تا خیلی مخالفم) رتبه‌بندی نمایند.

جامعه و نمونه آماری

پارک ائل‌گولی در جنوب شرقی تبریز و در منطقه ۲ این کلانشهر واقع است و پارک ولیعصر نیز در شرق تبریز بوده و در منطقه ۱ آن قرار دارد. تراکم ناخالص جمعیت در منطقه ۲، ۸۱/۳ و در منطقه ۱، ۱۳۷/۷ می‌باشد. بر اساس جدول (۲) مسافت‌های دسترسی به پارک‌ها با توجه به مساحت و سطح عملکردی آن‌ها دارای استانداردهایی می‌باشد (Van Herzele & Wiedemann, 2003: 112) و بر اساس



شکل (۱). نواحی مورد مطالعه (بالا: پارک ولیعصر و محدوده خانه‌هایی که دسترسی پیاده و یا با دوچرخه بدان دارند. پایین: پارک ائل‌گولی و محدوده خانه‌هایی که دسترسی پیاده و یا با دوچرخه بدان دارند).

منبع: نگارندگان

آن پارک ائل‌گولی به مساحت ۶۱ هکتار که در سطح عملکردی فضای سبز فرمانطقه‌ای قرار می‌گیرد، دارای حداکثر فاصله از خانه ۳۲۰۰ متر می‌باشد و پارک ولیعصر تبریز به مساحت ۷ هکتار در سطح عملکردی فضای سبز ناحیه‌ای قرار دارد و حداکثر فاصله از خانه ۸۰۰ متر می‌باشد که پیاده و یا با دوچرخه می‌توان به آن دسترسی پیدا کرد. خانه‌هایی که در فاصله حداکثری ۳۲۰۰ متری از پارک ائل-گولی و ۸۰۰ متری از پارک ولیعصر قرار دارند، جامعه مورد مطالعه را در برمی‌گیرد (شکل ۱). برای به دست آوردن حجم نمونه از برنامه‌ی





محاسبگر نمونه<sup>۱</sup> استفاده می‌شود که با فرض نامحدود بودن جامعه یعنی جمعیت بالای ۲۰۰ هزار نفر، حداقل حجم نمونه ۳۸۴ نفر برآورد می‌گردد.

### گردآوری داده‌ها

بر اساس مبانی نظری، گویه‌های پرسشنامه برای سنجش متغیرها طراحی می‌شوند. برای هر متغیر حداقل ۳ گویه طرح می‌گردد. سپس روایی و پایایی گویه‌ها سنجیده و تأیید می‌شود. برای سنجش روایی محتوایی پرسشنامه از نظر ۵ متخصص معماری و طراحی شهری

جدول (۲). حداقل استانداردها برای فضاهای سبز شهری (منبع: Van Herzele & Wiedemann, 2003: 112)

سطح عملکردی	حداکثر فاصله از خانه (متر)	حداقل سطح (هکتار)
فضای سبز مسکونی	۱۵۰	
فضای سبز محله	۴۰۰	۱
فضای سبز ناحیه‌ای	۸۰۰	۱۰ (پارک: ۵ هکتار)
فضای سبز منطقه‌ای	۱۶۰۰	۳۰ (پارک: ۱۰ هکتار)
فضای سبز شهری (فرمانطقه‌ای)	۳۲۰۰	۶۰
جنگل شهری	۵۰۰۰	<۲۰۰ (شهرهای کوچک) <۳۰۰ (شهرهای بزرگ)

استفاده می‌گردد. برای بررسی پایایی پرسشنامه از آلفای کرونباخ استفاده می‌شود. ضریب آلفای کرونباخ برای اکثر متغیرها بزرگتر از ۰/۷۰ و برای برخی بزرگتر از ۰/۶۰ به دست می‌آید. با توجه به اینکه ضریب آلفای کرونباخ بزرگتر از مقدار استاندارد ۰/۶ - ۰/۷ است نتیجه گرفته می‌شود پرسشنامه از پایایی درونی خوبی برخوردار است. نمونه‌گیری به روش تصادفی ساده انجام می‌گردد. نظرسنجی در تیرماه ۱۳۹۹ صورت می‌گیرد و ۱۷۶ نفر به صورت دستی در محل دو پارک و ۲۱۲ نفر به صورت آنلاین به پرسشنامه‌ها پاسخ می‌دهند. در کل ۳۸۸ نفر می‌باشند که ۱۹۵ نفر از پارک ائل‌گولی (۵۰/۳٪) و ۱۹۳ نفر از پارک ولیعصر (۴۹/۷٪) را شامل می‌شوند.

### روش تجزیه و تحلیل

برای بررسی نرمال بودن توزیع متغیرها از آزمون کولموگروف-اسمیرنوف در نرم‌افزار SPSS استفاده می‌گردد تا امکان استفاده از آزمون‌های پارامتریک برای تحلیل داده‌ها بررسی شود. برای بررسی تأثیر ویژگی‌های محیط پارک و محله بر رضایتمندی و سرزندگی ساکنان از مدل معادلات ساختاری در نرم‌افزار آموس گرافیک استفاده می‌شود. مدل معادلسازی ساختاری یک بررسی از روش‌های آماری است که رابطه‌ی پیچیده بین متغیرهای چند مستقل و چند وابسته را آشکار می‌سازد. مدل معادلسازی ساختاری یک مدل ترکیبی است که تحلیل واریانس و تحلیل عاملی را تلفیق می‌سازد (Hur & Nasar, 2014: 190).

### تجزیه و تحلیل داده‌ها در جهت پاسخ به سؤالات؛

#### نرمال بودن توزیع متغیرها

برای بررسی نرمال بودن توزیع متغیرها از آزمون کولموگروف-اسمیرنوف استفاده می‌شود. فرض صفر در این آزمون نرمال بودن توزیع متغیر است. اگر سطح معنی‌داری آزمون بزرگتر از ۰/۰۵ باشد فرض صفر تأیید شده و نتیجه گرفته می‌شود که توزیع متغیر مورد نظر نرمال می‌باشد. با توجه به سطوح معنی‌داری به دست آمده نتیجه گرفته می‌شود که متغیرهای رضایتمندی، احساس سرزندگی، طبیعی بودن، گشوده بودن، تسهیلات، ارزش تاریخی-فرهنگی، دلبستگی به محیط پارک دارای توزیع نرمال می‌باشند (سطوح معنی‌داری

<sup>1</sup> Sample Size calculator

بزرگتر از ۰/۰۵). ولی توزیع متغیرهای ویژگی‌های فیزیکی، آرامش، قابلیت دسترسی، قابلیت استفاده، تنوع فعالیت، نگهداری محیط پارک، از توزیع غیرنرمال پیروی می‌کنند (سطوح معنی‌داری کمتر از ۰/۰۵). با توجه به نتایج آزمون کولموگروف-اسمیرنوف در جدول (۳)، از آنجایی که در هیچ‌کدام از مؤلفه‌ها داده‌های پرت وجود ندارد و توزیع نزدیک به نرمال است؛ شاخص‌های چولگی و کشیدگی کمتر از ۱ هستند؛ و از طرفی هم حجم نمونه زیاد است می‌توان توزیع متغیرها را نرمال فرض کرده و از آزمون‌های پارامتریک استفاده نمود.

جدول (۳). نتایج آزمون کولموگروف-اسمیرنوف برای بررسی نرمال بودن توزیع متغیرها (منبع: نگارندگان)

متغیرها	تعداد	آماره Z کولموگروف-اسمیرنوف	سطح معنی‌داری
رضایتمندی	۳۸۸	۱/۳۳۹	۰/۰۵۹
احساس سرزندگی	۳۸۸	۱/۳۱۴	۰/۰۶۷
ویژگی‌های فیزیکی محیط پارک	۳۸۸	۲/۴۶۲	۰/۰۰۱
طبیعی بودن محیط پارک	۳۸۸	۱/۳۰۲	۰/۰۷۱
گشوده بودن محیط پارک	۳۸۸	۱/۲۶۳	۰/۱۰۱
آرامش محیط پارک	۳۸۸	۲/۵۰۵	۰/۰۰۱
تسهیلات محیط پارک	۳۸۸	۱/۲۳۸	۰/۱۱۷
ارزش تاریخی-فرهنگی محیط پارک	۳۸۸	۱/۲۷۹	۰/۰۹۱
قابلیت دسترسی محیط پارک	۳۸۸	۲/۱۸۷	۰/۰۰۱
قابلیت استفاده محیط پارک	۳۸۸	۳/۲۰۵	۰/۰۰۱
تنوع فعالیت محیط پارک	۳۸۸	۲/۵۷۹	۰/۰۰۱
نگهداری محیط پارک	۳۸۸	۲/۹۷	۰/۰۰۱
دلبستگی به محیط پارک	۳۸۸	۱/۲۶۴	۰/۱

### تحلیل عاملی تأییدی عوامل مورد مطالعه و مدل اندازه‌گیری آن

جهت بررسی روایی سازه و مدل اندازه‌گیری عوامل مورد مطالعه از تحلیل عاملی تأییدی استفاده می‌گردد. تحلیل عاملی در نرم افزار آموس گرافیک انجام می‌شود. عوامل مورد مطالعه شامل ۱۹ عامل است. از شاخص‌های برازش که دارای سه نوع مطلق، تطبیقی و مقتصد هستند برای بررسی معناداری مدل بهره گرفته می‌شود و از هر کدام از انواع برازش حداقل دو مورد گزارش می‌شود. اگر حداقل سه مورد از شاخص‌ها قابل پذیرش باشند می‌توان نتیجه گرفت که مدل از برازش کافی برخوردار بوده و معنادار است. نتایج نشان می‌دهد که تمام شاخص‌های برازش در حد مطلوب هستند و مدل از برازش کافی برخوردار است. در مدل بارهای عاملی به دست آمده برای تمام گویه‌های عامل‌ها (گویه‌ها در شکل (۲) با Q نشان داده شده) بزرگتر از ۰/۴ بوده و از اعتبار کافی برای حفظ شدن در مدل اندازه‌گیری برخوردار هستند. همچنین بار عاملی تمام گویه‌ها در سطح احتمال ۹۵ درصد معنی‌دار هستند.

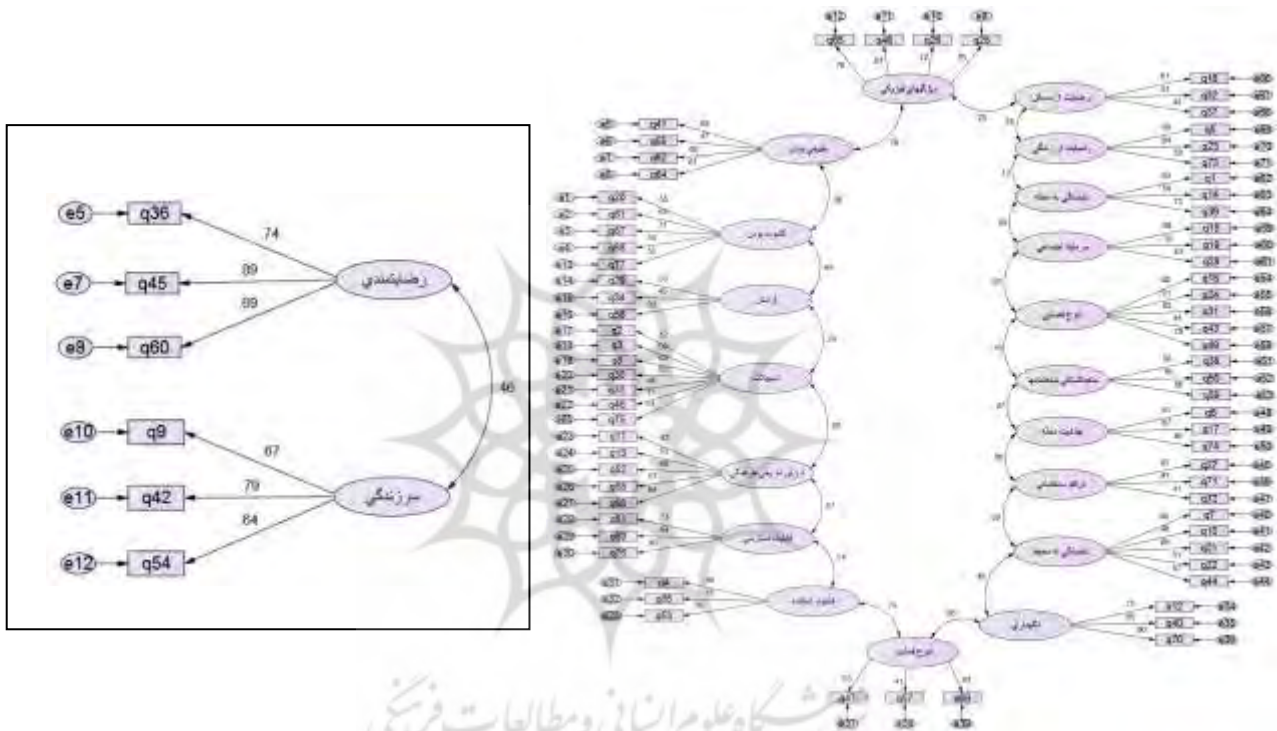
### تحلیل عاملی تأییدی رضایتمندی و احساس سرزندگی و مدل اندازه‌گیری آن

جهت بررسی روایی سازه و مدل اندازه‌گیری رضایتمندی و احساس سرزندگی از تحلیل عاملی تأییدی استفاده می‌گردد. تحلیل عاملی در نرم افزار آموس گرافیک انجام می‌شود. رضایتمندی و احساس سرزندگی هر کدام شامل ۳ گویه یا سوال (گویه‌ها در شکل (۳) با Q نشان داده شده) هستند. شاخص‌های برازش دارای سه نوع مطلق، تطبیقی و مقتصد هستند که از هر کدام حداقل دو مورد گزارش شده است. اگر حداقل سه مورد از شاخص‌ها قابل پذیرش باشند می‌توان نتیجه گرفت که مدل از برازش کافی برخوردار است. نتایج نشان می‌-

دهند تمام شاخص‌های برازش در حد مطلوب هستند و مدل از برازش کافی برخوردار است. بارهای عاملی به دست آمده برای تمام گویه‌های رضایتمندی و احساس سرزندگی نیز بزرگتر از  $0/4$  بوده و از اعتبار کافی برای حفظ شدن در مدل اندازه‌گیری برخوردار هستند. همچنین بار عاملی تمام گویه‌ها در سطح احتمال ۹۵ درصد معنی‌دار هستند.

### مدل معادلات ساختاری تأثیر عوامل مورد مطالعه بر رضایتمندی و احساس سرزندگی

در این مرحله مدل معادلات ساختاری تأثیر عوامل مورد مطالعه بر رضایتمندی و احساس سرزندگی بررسی می‌شود. ابتدا برازش مدل بررسی شده سپس به بررسی تأثیر متغیرهای مستقل بر متغیرهای وابسته -رضایتمندی و سرزندگی- پرداخته می‌شود. شاخص‌های برازش دارای سه نوع مطلق، تطبیقی و مقتصد هستند که بایستی از هر کدام از انواع، شاخص‌هایی را گزارش نمود. در این تحقیق از



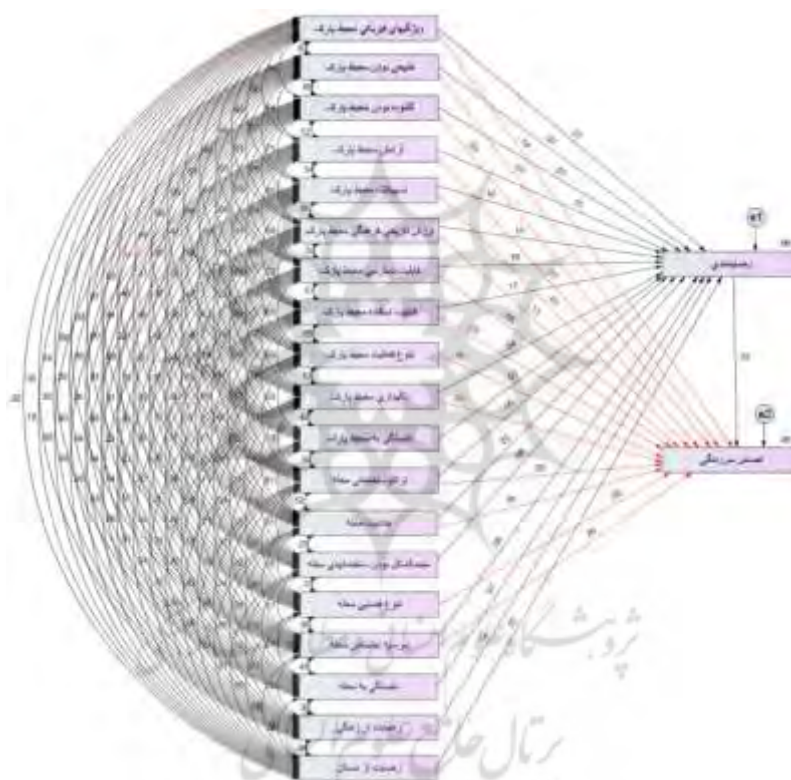
شکل (۲). سمت راست، بارهای عاملی گویه‌های مربوط به عوامل مورد مطالعه. شکل (۳). سمت چپ بارهای عاملی گویه‌های مربوط به رضایتمندی و احساس سرزندگی.

منبع: نگارندگان

هر کدام حداقل دو مورد گزارش شده است. اگر حداقل سه مورد از شاخص‌ها قابل پذیرش باشند می‌تواند نتیجه گرفت که مدل از برازش کافی برخوردار است. سطح معنی‌داری آماره  $\chi^2$  دو برابر  $0/01$  است که با توجه به ملاک در نظر گرفته شده (بزرگتر از  $0/05$ ) قابل قبول نمی‌باشد. ولی از آنجایی که سطح معنی‌داری به تعداد نمونه حساس بوده و در نمونه‌های بزرگ تقریباً همیشه معنی‌دار است؛ برای ارزیابی برازش مدل از شاخص‌های دیگر استفاده شده است. مقدار شاخص نسبت بحرانی به درجه آزادی (DF/CMIN) برابر  $4/96$ ، شاخص نیکویی برازش (GFI)  $0/97$ ، شاخص برازش تطبیقی (CFI)  $0/98$ ، شاخص برازش مقتصد هنجار شده (PNFI)  $0/54$  و مقدار ریشه‌ی میانگین مربعات خطای برآورد (RMSEA) نیز  $0/067$  است. همه این شاخص‌ها در محدوده‌ی برازش مطلوب قرار دارند. همچنین شاخص توکر-لویس (TLI)  $0/87$  می‌باشد که با توجه به اینکه اختلاف اندکی با ملاک در نظر گرفته شده دارد قابل قبول می‌باشد. بنابراین در کل می‌توان نتیجه گرفت که مدل ساختاری ارائه شده دارای برازش مطلوب می‌باشد.

جدول (۴). شاخص‌های برازش مدل ساختاری تأثیر عوامل مورد مطالعه بر رضایتمندی و احساس سرزندگی (منبع: نگارندگان)

تفسیر	ملاک	میزان	شاخص برازش	
مطلق	DF/CMIN	۴/۹۶	کمتر از ۵	برازش مطلوب
	p-value $\chi^2$	۰/۰۰۱	بیشتر از ۰/۰۵	غیر قابل قبول
تطبیقی	شاخص نیکویی برازش (GFI)	۰/۹۷	بیش از ۰/۹۰	برازش مطلوب
	شاخص توکر- لویس (TLI)	۰/۸۷	بیش از ۰/۹۰	قابل قبول
	شاخص برازش تطبیقی (CFI)	۰/۹۸	بیش از ۰/۹۰	برازش مطلوب
مقتصد	ریشه میانگین مربعات خطای برآورد (RMSEA)	۰/۰۶۷	کمتر از ۰/۰۸	برازش مطلوب
	شاخص برازش مقتصد هنجار شده (PNFI)	۰/۵۴	بیشتر از ۰/۵	برازش مطلوب



شکل (۴). مدل ساختاری تأثیر عوامل مورد مطالعه بر رضایتمندی و احساس سرزندگی

منبع: نگارندگان

### نتایج تحلیل مدل

نتایج تحلیل مدل شکل (۴) در جدول (۵) ارائه می‌شود. با توجه به جدول ملاحظه می‌گردد که متغیرهای آرامش محیط پارک ( $p = ۰/۰۰۱$ ,  $\beta = ۰/۱۶$ )، قابلیت دسترسی محیط پارک ( $p = ۰/۰۰۱$ ,  $\beta = ۰/۱۶$ )، قابلیت استفاده محیط پارک ( $p = ۰/۰۰۱$ ,  $\beta = ۰/۱۷$ )، بر رضایتمندی تأثیر مثبت معنی‌داری دارند. متغیر تسهیلات محیط پارک ( $p = ۰/۰۰۱$ ,  $\beta = -۰/۱۶$ )، بر رضایتمندی تأثیر معکوس معنی‌داری دارد. متغیرهای ویژگی‌های فیزیکی، طبیعی بودن، گشوده بودن، ارزش تاریخی-فرهنگی و امنیت، نگهداری محیط پارک، دلبستگی به محیط پارک، تأثیر معنی‌داری بر رضایتمندی ندارند ( $p > ۰/۰۵$ ). متغیر گشوده بودن محیط پارک ( $p = ۰/۰۰۵$ ,  $\beta = ۰/۲۴$ )، بر احساس سرزندگی تأثیر مثبت معنی‌داری دارد. متغیرهای ویژگی‌های فیزیکی، طبیعی بودن، آرامش، تسهیلات، ارزش تاریخی-



فرهنگی و امنیت، قابلیت دسترسی، قابلیت استفاده، تنوع فعالیت، نگهداری محیط پارک، تأثیر معنی‌داری بر احساس سرزندگی ندارند ( $p > 0.05$ ).

جدول (۵). جدول ضرایب برآورد شده مدل ساختاری تأثیر عوامل مورد مطالعه بر رضایتمندی و احساس سرزندگی (منبع: نگارندگان)

متغیر مستقل	متغیر وابسته	ضریب برآورد شده	خطای معیار برآورد	نسبت بحرانی	سطح معنی‌داری	ضریب مسیر مستقیم	ضریب مسیر کل
ویژگی‌های فیزیکی	رضایتمندی	۰/۰۸۱	۰/۰۶۱	۱/۳۲۲	۰/۱۸۶	۰/۰۷۴	۰/۰۷۴
طبیعی بودن	رضایتمندی	۰/۰۱۹	۰/۰۵۴	۰/۳۵۲	۰/۷۲۵	۰/۰۱۷	۰/۰۱۷
گشوده بودن	رضایتمندی	-۰/۰۱۶	۰/۰۷۵	-۰/۲۰۷	۰/۸۳۶	-۰/۰۱۲	-۰/۰۱۲
آرامش	رضایتمندی	۰/۱۸۵	۰/۰۴۹	۳/۷۶۳	۰/۰۰۱	۰/۱۵۵	۰/۱۵۵
تسهیلات	رضایتمندی	-۰/۲۱۱	۰/۰۶۵	-۳/۲۳	۰/۰۰۱	-۰/۱۶۴	-۰/۱۶۴
ارزش تاریخی-فرهنگی و امنیت	رضایتمندی	۰/۱۴۸	۰/۰۸۴	۱/۷۵۷	۰/۰۷۹	۰/۰۹۹	۰/۰۹۹
قابلیت دسترسی	رضایتمندی	۰/۱۹۸	۰/۰۶۱	۳/۲۶۱	۰/۰۰۱	۰/۱۶۲	۰/۱۶۲
قابلیت استفاده	رضایتمندی	۰/۲۳۶	۰/۰۶۹	۳/۳۹۳	۰/۰۰۱	۰/۱۷	۰/۱۷
نگهداری	رضایتمندی	-۰/۰۰۵	۰/۰۵۲	-۰/۹۶۳	۰/۳۳۶	-۰/۰۴۵	-۰/۰۴۵
دلبستگی	رضایتمندی	۰/۰۴۳	۰/۰۷۴	۰/۵۸	۰/۵۶۲	۰/۰۳۱	۰/۰۳۱
ویژگی‌های فیزیکی	سرزندگی	-۰/۱۴۵	۰/۰۸۲	-۱/۷۶۴	۰/۰۷۸	-۰/۱۴۴	-۰/۱۳۵
طبیعی بودن	سرزندگی	۰/۰۷۵	۰/۰۷۳	۱/۰۲۵	۰/۳۰۵	۰/۰۷۲	۰/۰۷۴
گشوده بودن	سرزندگی	۰/۲۷۹	۰/۰۹۹	۲/۸۲۳	۰/۰۰۵	۰/۲۴	۰/۲۳۹
آرامش	سرزندگی	۰/۰۰۶	۰/۰۶۳	۰/۰۹۳	۰/۹۲۶	۰/۰۰۵	۰/۰۲۵
تسهیلات	سرزندگی	-۰/۰۱۴	۰/۰۹۲	-۰/۱۵۷	۰/۸۷۵	-۰/۰۱۲	-۰/۰۳۳
ارزش تاریخی-فرهنگی و امنیت	سرزندگی	-۰/۱۷۶	۰/۱۱۲	-۱/۵۶۸	۰/۱۱۷	-۰/۱۲۸	-۰/۱۱۵
قابلیت دسترسی	سرزندگی	-۰/۰۶۱	۰/۰۸۲	-۰/۷۴۲	۰/۴۵۸	-۰/۰۵۴	-۰/۰۳۳
قابلیت استفاده	سرزندگی	-۰/۰۳۳	۰/۰۹۱	-۰/۳۶۱	۰/۷۱۸	-۰/۰۲۶	-۰/۰۰۴
تنوع فعالیت	سرزندگی	۰/۱۱۲	۰/۰۸۴	۱/۳۳۹	۰/۱۸	۰/۱	۰/۱
نگهداری	سرزندگی	۰/۰۷۵	۰/۰۶۷	۱/۱۲۵	۰/۲۶۱	۰/۰۷۴	۰/۰۶۸

## بحث و بررسی

مطابق تحلیل‌های آماری ارائه شده در این مقاله، در پاسخ به سؤال اول که در پی شناسایی مؤلفه‌های کیفی / ادراکی فضاهای سبز در ارتقاء حس رضایتمندی و سرزندگی ساکنان محلات اطراف پارک ائل‌گولی و پارک ولیعصر بود؛ می‌توان ادعا نمود «قابلیت استفاده» و «قابلیت دسترسی محیط پارک»، بیشترین اثر معنادار را بر رضایتمندی ساکنان دارند. این نتیجه مطابق مطالعات زهانگ و همکاران (2017: 1) است که در تحقیق خود به بررسی و مقایسه‌ی ادراکات ساکنان از کیفیت‌ها و قابلیت‌های مفید فضای سبز در رابطه با عوامل عینی و قابل اندازه‌گیری نظیر دسترسی و قابلیت استفاده این فضاها در دو محله در شهری در هلند می‌پردازند و نشان می‌دهند ساکنان محلاتی که دارای دسترسی بالاتر به فضاهای سبز قابل استفاده هستند، رضایت بیشتری از محلات دارند. همچنین در تحقیق کتنسن و همکاران (2017: 8) ظرفیت تفریح و سرگرمی (قابلیت استفاده) از جمله کیفیت‌هایی می‌باشد که بیشترین اثر را بر رضایت افراد از فضای سبز و کیفیت زندگی خود-گزارشی دارد. سوچی‌یاما (2009: 3) در بررسی فضاهای باز محله در بریتانیا برای افزایش کیفیت زندگی افراد مسن به این نتیجه می‌رسد که کیفیت مسیرها تا فضاهای باز با رفتار پیاده‌روی در ارتباط می‌باشد و فاصله تا فضای باز محله با

رضایتمندی از زندگی مرتبط می‌باشد. شفر<sup>۱</sup> (2000: 176) در مطالعه‌ی سه مسیر سبز پیاده‌روی در تگزاس به این نتیجه می‌رسد که مسیرهای سبز عمدتاً از طریق بهبود سلامتی و تندرستی شهروندان (قابلیت استفاده) و دو عامل دیگر به بهبود کیفیت زندگی در جامعه کمک می‌کنند. رفیعیان و خدایی (۱۳۸۸: ۲۲۷) با استفاده از روش اسنادی نشان می‌دهند که متغیر دسترسی از اثرگذارترین عوامل در رضایتمندی شهروندان از فضاهای عمومی شهری می‌باشد. همان‌طور که مشاهده می‌شود؛ نتایج تمامی این تحقیقات با نتایج تحلیل‌های صورت گرفته هم‌سو می‌باشند.

همچنین در تحقیق حاضر، پس از مؤلفه‌های قابلیت دسترسی و قابلیت استفاده، «آرامش» محیط پارک بر رضایتمندی ساکنان به طور مثبت معناداری تأثیرگذار می‌باشد. گران<sup>۲</sup> و همکاران (2010: 261) در مطالعه‌ای که در نه شهر سوئد انجام می‌دهند، مشاهده می‌کنند که بعد حسی آرامش ادراک شده بیشترین ترجیح را در بین مردم برای فضاهای سبز شهری دارد. استسنز و همکاران (2020: 13) در مطالعه‌ی کیفیت‌های فضاهای سبز بروکسل به این نتیجه می‌رسند که در بین کیفیت‌های ذاتی فضای سبز، آرامش بیشترین اهمیت را برای بازدیدکنندگان دارا می‌باشد. مادوریا و نونز<sup>۳</sup> (2018b: 2) این فرضیه را مطرح می‌کنند که اندازه‌ی شهر می‌تواند عاملی برای توصیف توجه مردم به برخی زیرکیفیت‌های فضای سبز باشد و نشان می‌دهند که آرامش (سکوت) به نظر در شهرهای بزرگتر با تراکم جمعیتی بالا از اهمیت بیشتری برخوردار است. جنسون و کاخ<sup>۴</sup> (2018b: 2) و تیرواپن<sup>۵</sup> (2007: 5) گزارش می‌کنند که آرامش ارزشمندترین کیفیت می‌باشد. نتایج تمامی این محققان تأییدکننده نتایج این تحقیق در رابطه با اهمیت مؤلفه‌ی «آرامش» می‌باشد. کتنسن و همکاران (2017: 8) نتیجه‌ی متفاوتی در رابطه با آرامش به دست می‌آورند. آن‌ها آرامش را با نام کاهش سروصدا در فضای سبز به کار می‌برند و آن را از خدمات تنظیمی اکوسیستم می‌دانند و بر این عقیده هستند که چون مردم اطلاعات کافی از این خدمات ندارند و بنابراین این کیفیت نتوانسته بر رضایتمندی و کیفیت زندگی خود گزارشی آن‌ها اثر بگذارد. و آگاهی از اهمیت این خدمات باید از طریق آموزش محیطی افزایش یابد.

در تحقیق حاضر «تسهیلات» تأثیر معکوس معناداری بر رضایتمندی ساکنان دارد. در تحقیق پوراحمد و حبیبیان (۱۳۹۷: ۶۱) رضایت افراد از امکانات رفاهی متوسط و ضعیف می‌باشد. در مطالعه‌ی استسنز و همکاران (2020: 13)، تسهیلات اهمیت کمتری نسبت به سایر مؤلفه‌ها برای بازدیدکنندگان دارد. نتایج این تحقیقات موافق با نتیجه‌ی تحقیق حاضر درباره‌ی مؤلفه‌ی تسهیلات می‌باشند. در حالی که در تحقیق سوچی‌یاما (2009: 3) وجود تسهیلات از جمله عواملی می‌باشد که بر خوشایند بودن فضای باز محله تأثیر می‌گذارد و منجر به افزایش رضایت از زندگی در میان افراد مسن می‌گردد. گرلی<sup>۶</sup> و همکاران (2020: 1) در تحقیق خود به این نتیجه می‌رسند که تأمین برخی ویژگی‌های فضای سبز به‌ویژه تسهیلات موجب افزایش فراوانی بازدیدها از فضای سبز می‌شوند. به نظر می‌رسد در تحقیق حاضر علت معکوس بودن تأثیر تسهیلات بر رضایتمندی، به دلیل برآورده نشدن انتظارات بازدیدکنندگان از تسهیلات موجود در پارک باشد. همچنین روابط آن را می‌توان چنین توجیه کرد که افراط تسهیلات (Van Herzele & Wiedemann, 2003: 15) موجب شلوغی فضای پارک و در نتیجه کاهش آرامش می‌گردد که باعث ناراضی ساکنان می‌شود.

همچنین نتایج مدل نشان می‌دهد که «گشوده بودن» بر سرزندگی ساکنان تأثیر مثبت معناداری دارد. اهمیت زیرکیفیت ذاتی گشوده بودن در هر دو تحقیق گران و استیگزادتر<sup>۷</sup> (2010: 261) و استسنز و همکاران (2020: 13) دیده می‌شود که پس از زیرکیفیت ذاتی آرامش، دومین زیرکیفیت مهم از دیدگاه استفاده‌کنندگان از فضاهای سبز می‌باشد که بر اساس نتایج این تحقیقات، نتایج تحقیق حاضر در مورد اهمیت مؤلفه‌ی گشوده بودن در سرزندگی ساکنان تأیید می‌گردد.

<sup>1</sup> Shafer

<sup>2</sup> Grahn

<sup>3</sup> Madureira & Nunes

<sup>4</sup> Jensen & Koch

<sup>5</sup> Tyrvaänen

<sup>6</sup> Grilli

<sup>7</sup> Stigsdotter



همانطور که مشاهده می‌شود نتایج حاصل از بررسی تأثیر سایر مؤلفه‌های فضای سبز بر رضایتمندی و سرزندگی تا حد زیادی نتوانست انتظارات موردنظر را برآورده سازد. در مورد عدم وجود معناداری مؤلفه‌های طبیعی بودن، ارزش تاریخی-فرهنگی و امنیت، نگهداری، تنوع فعالیت و دلبستگی بر رضایتمندی و سرزندگی چنین می‌توان گفت: به دلیل وجود فضاها و عناصر ساخته شده در پارک‌ها مانند ساختمان‌ها، کف‌سازی‌های وسیع و سطوح بتنی و همچنین وجود نرده‌ها در حاشیه‌ی فضاها، سبز و منظم کاشته شدن این فضاها، کاهش ادراک طبیعی و دست‌نخورده بودن را به دنبال دارد. تنوع گونه‌های گیاهی و جانوری نیز محدود می‌باشد. همه‌ی این عوامل در کنار یکدیگر موجب شده که کیفیت طبیعی بودن بر رضایتمندی و سرزندگی اثر معناداری نداشته باشد. در حالی که طبیعی بودن از ویژگی‌هایی می‌باشد که در اکثر مطالعات رتبه‌ی بالایی از اهمیت را دارد مانند مطالعه‌ی گران و استیگزادتر (2010: 261) که طبیعی بودن جزء بااهمیت‌ترین کیفیت‌ها می‌باشد. همچنین در مطالعه‌ی هلدن<sup>1</sup> و همکاران (2019: 1)، فضاها، سبز طبیعی به‌طور معناداری با بهبود رضایت از زندگی و درجات شادی رابطه دارند. گشوده بودن پارک بر رضایتمندی ساکنان تأثیر معناداری ندارد که ممکن است به خاطر وجود مؤلفه‌های مداخله‌گر دیگر باشد؛ همچنین می‌تواند به دلیل نیاز به وجود فضاها، محصور و محدود و دنج باشد که افراد بتوانند در آنجا به راحتی با طبیعت ارتباط نزدیک برقرار کنند. مؤلفه‌ی آرامش بر سرزندگی تأثیر معناداری ندارد چون برای سرزندگی نیاز به انجام فعالیت‌های مختلف و شاد می‌باشد. مؤلفه‌ی تسهیلات پارک بر سرزندگی ساکنان تأثیر معناداری ندارد که توجیه این نتیجه مستلزم مطالعات بیشتر است. مؤلفه‌ی ارزش تاریخی-فرهنگی و امنیت محیط پارک نتوانسته بر رضایتمندی و سرزندگی ساکنان تأثیر معناداری بگذارد. با وجود اینکه پارک‌ها دارای ارزش تاریخی و فرهنگی می‌باشند به نظر می‌رسد توسط مسئولان خوب معرفی نشده‌اند و اهمیت سایت‌های تاریخی برای مردم مشخص نمی‌باشد. عدم معناداری امنیت محیط پارک احتمالاً مربوط به عدم وجود امنیت در برخی قسمت‌های هر دو پارک می‌باشد. مؤلفه‌ی قابلیت دسترسی نتوانسته است بر سرزندگی ساکنان اثرگذار باشد. با وجود دسترسی‌های مناسب، شاید وجود مؤلفه‌های مداخله‌گر مانند سروصدای خیابان‌ها و یا تعداد کم دفعات بازدید ساکنان از پارک موجب این امر شده باشد. مؤلفه‌ی قابلیت استفاده نتوانسته بر سرزندگی ساکنان اثرگذار باشد. شاید وجود مؤلفه‌های مداخله‌گر فرهنگی و اقلیمی با تأثیر بر تعداد کم دفعات بازدید ساکنان از پارک موجب این امر شده باشد. تأثیر مؤلفه‌ی تنوع فعالیت‌ها تنها بر سرزندگی ساکنان بررسی می‌شود. بر اساس نتایج مدل مؤلفه‌ی تنوع فعالیت‌ها بر سرزندگی تأثیر معناداری ندارد چون امکان انجام فعالیت‌های بسیار شاد مخصوصاً برای گروه‌های خاص در پارک‌ها وجود ندارند. مؤلفه‌ی نگهداری بر رضایتمندی و سرزندگی ساکنان تأثیر معناداری ندارد. با وجود اینکه هر دو پارک تمیز بوده و از نگهداری خوب برخوردارند؛ دلیل این امر شاید ادراک و انتظارات ساکنان باشد که برآورده نشده است. تأثیر مؤلفه‌ی دلبستگی تنها بر رضایتمندی ساکنان بررسی می‌شود. دلبستگی محیط پارک بر رضایتمندی تأثیر معناداری ندارد به عبارتی بازدیدکنندگان پارک نتوانسته‌اند با پارک پیوندهای عاطفی برقرار کنند.

اگرچه برخی مشخصه‌های فضای سبز ممکن است ارزش مشابهی در مطالعات مختلف به دست آورند، اما باورها درباره‌ی اهمیت ویژگی‌های فضای سبز ممکن است بسته به بافت محلی تفاوت‌هایی را نشان دهد. همچنین احتمال دارد عوامل مداخله‌گر ناشناخته‌ای در این پژوهش وجود داشته باشند که در فرصت انجام این پژوهش امکان شناسایی آن‌ها نبوده است؛ چنانچه در چندین مطالعه نیز تأکید شده که توجه به فضای سبز ممکن است تا حدود زیادی تحت تعاملات پیچیده‌ی میان عرضه‌ی فضای سبز و تقاضا و منافع باشد که ساکنان از آن به دست می‌آورند (Voigt et al., 2014: 480).

در خصوص سؤال دوم که مؤلفه‌های تأثیرگذار بر ارزیابی مؤلفه‌های کیفی/ ادراکی فضاهای سبز شهری در نمونه‌های موردی این مقاله چیست و چه تفسیرهایی می‌تواند آنها را توجیه نماید؟ می‌توان گفت، طیف گسترده‌ای از مؤلفه‌ها، از مؤلفه‌های شناختی تا غیرشناختی بر ادراک و ارزیابی رضایتمندی و سرزندگی در دو پارک اثل‌گولی و ولیعصر تبریز تأثیرگذار هستند چرا که بررسی‌ها نشان می‌دهند، ارزیابی در رضایتمندی بر خلاف قضاوت آگاهانه، مبتنی بر ارزیابی کلی و غیر دقیق می‌باشد. مؤلفه‌های غیرشناختی مانند مؤلفه‌های دسترسی (مثل باورهای عاطفی تعمیم یافته)، مؤلفه‌های عاطفی (مثل دلبستگی) و مؤلفه‌های تعهد (مانند درجه مشارکت)

<sup>1</sup> Houlden

هستند که منجر به ارزیابی کلی در رضایتمندی و سرزندگی می‌شوند. برای مثال به دلیل وجود فاصله‌ی طبقاتی در جامعه ایران و نبود امکانات برابر برای تمامی افراد و به دلیل اینکه اکثر جامعه‌ی مورد بررسی در این پژوهش افرادی با موقعیت اجتماعی و اقتصادی نسبتاً خوب هستند و معمولاً صاحب خانه‌هایی با کیفیت مادی خوب می‌باشند و این باور عاطفی تعمیم یافته وجود دارد که دارایی‌های خوب لزوماً به وجود انسان‌های راضی و شاد منتهی می‌شوند، تأثیر معنادار مؤلفه‌ی رضایت از مسکن بر رضایتمندی ساکنان مشاهده می‌گردد. باور عاطفی تعمیم یافته ترس از افراد غریبه باعث شده قابلیت دسترسی به پارک و تسهیلات و تنوع فعالیت در اولویت سرزندگی ساکنان نباشند. باور عاطفی حس تعلق و تعصب نسبت به داشته‌های خودی باعث شده تا افراد از پارک اثل‌گولی یا ولیعصر نسبت به پارک‌های همترازشان بیشتر رضایت داشته باشند. از منظر مؤلفه‌های قابلیت دسترسی می‌توان به کوشک وسط دریاچه اشاره کرد که بیشتر از سایر ویژگی‌های پارک اثل‌گولی در ذهن می‌ماند.

### نتیجه‌گیری

در این تحقیق از نظر سنجی پرسشنامه‌ای در پارک‌های مورد مطالعه استفاده شد تا اثر مؤلفه‌های کیفی ادراک شده‌ی فضای سبز بر دو متغیر رضایتمندی و سرزندگی بررسی شود. در این پژوهش زیرکیفیت‌های ذاتی ویژگی‌های فیزیکی، طبیعی بودن، گشوده بودن، آرامش، ارزش تاریخی-فرهنگی و امنیت و دل‌بستگی به محیط پارک شناخته شدند. نتایج تحلیل مدل معادلات ساختاری نشان می‌دهد که از میان زیرکیفیت‌های ذاتی، آرامش محیط پارک بر میزان رضایت، و گشوده بودن محیط پارک بر میزان سرزندگی، تأثیر مثبت معناداری دارند. همچنین زیرکیفیت‌های مرتبط با استفاده، تسهیلات، قابلیت دسترسی، قابلیت استفاده، تنوع فعالیت و نگهداری محیط پارک شناخته شدند که در میزان رضایت قابلیت دسترسی و قابلیت استفاده به طور مثبت معناداری تأثیرگذار می‌باشند. ولی تسهیلات محیط پارک تأثیر منفی معناداری دارد و در میزان سرزندگی هیچ مؤلفه‌ی کیفی مرتبط با استفاده تأثیرگذار نمی‌باشد. همچنین از فرآیندهایی که بر ادراک مؤلفه‌های کیفی پارک‌های مورد مطالعه تأثیر می‌گذارند می‌توان به طیفی از مؤلفه‌های شناختی مانند باورها و نگرش‌ها، تا مؤلفه‌های غیرشناختی مانند مؤلفه‌های دسترسی، مؤلفه‌های عاطفی و مؤلفه‌های تعهد اشاره کرد. پیشنهاد می‌شود طراحان و برنامه‌ریزان فضاهای سبز شهری علاوه بر اینکه از مؤلفه‌های کیفی/ادراکی تأیید شده در این پژوهش در طراحی و برنامه‌ریزی استفاده می‌کنند، برای ارتقاء رضایتمندی و سرزندگی ساکنان پیرامون پارک‌ها تدابیری اتخاذ کنند که سایر مؤلفه‌های شناسایی شده نیز در پارک‌های آتی بتوانند نقش مؤثرتری داشته باشند. همچنین پیشنهاد می‌گردد در تحقیقات آتی علاوه بر مطالعه‌ی تأثیر عوامل ادراک کیفیت مؤثر بر رضایتمندی و سرزندگی از فضای سبز، به مطالعه‌ی شیوه‌های نزدیک نمودن ادراک کیفیت و واقعیت موجود کیفیت پرداخته شود. مشابه این پژوهش بر نمونه‌های موردی متنوع تر به صورت قیاسی صورت پذیرد. از محدودیت‌های تحقیق حاضر، عدم امکان بررسی تأثیرات فصلی و آب‌وهوایی می‌باشد که از محدودیت‌های مطالعات مقطعی می‌باشد. همچنین باید خاطرنشان شد که این مطالعه و فواصلی که در نظر گرفته شده برای افراد بالای ۱۶ سال می‌باشد.



## منابع

- آسیابانی پور، الهام؛ پناهی، علی و احمدزاده، حسن. (۱۳۹۹). تأثیر فاکتورهای زیست‌پذیری شهری بر وضع موجود با استفاده از مدل‌سازی معادلات ساختاری با روش حداقل مربعات جزئی (مطالعه موردی: مناطق دهگانه کلانشهر تبریز). *نشریه علمی جغرافیا و برنامه‌ریزی*، ۲۳(۷۳)، ۲۳-۴۶.
- پوراحمد، احمد و حبیبیان، بهار. (۱۳۹۷). ارزیابی عوامل مؤثر بر میزان رضایت مردم از پارک‌های شهر اهواز با مدل رضایت-اهمیت. *برنامه‌ریزی فضایی (جغرافیا)*، ۸(۲)، ۶۱-۸۰.
- پورمحمدی، محمدرضا. روستایی، شهریور. اسدی، احمد. (۱۳۹۸). بررسی سرزندگی و رابطه‌ی آن با انتخاب نواحی مسکونی (مطالعه‌ی موردی بافت فرسوده‌ی مرکزی شهر زنجان)، *نشریه‌ی جغرافیا و برنامه‌ریزی*، دوره ۲۳، شماره ۶۷، صص ۴۵-۶۵.
- خستو، مریم و سعیدی‌رضوانی، نوید. (۱۳۸۹). عوامل مؤثر بر سرزندگی فضاهای شهری. *نشریه هویت شهر*، سال ۴، شماره ۶، ۶۳-۷۴.
- ذاکر حقیقی، کیانوش. (۱۳۹۸). سنجش میزان سرزندگی در چهارراه ولیعصر شهر تهران بر مبنای تحلیل الگوهای فعالیتی موجود در آن، *نشریه باغ‌نظر*، دوره ۷۱، شماره ۱۶، صص ۵-۱۸.
- رفیعیان، مجتبی و خدائی، زهرا. (۱۳۸۸). بررسی شاخص‌ها و معیارهای مؤثر بر رضایتمندی شهروندان از فضاهای عمومی شهری. *نشریه‌ی راهبرد*، ۱۸(۵۳)، ۲۲۷-۲۴۸.
- روستایی، شهریور و کاملی فر، زهرا. (۱۳۹۷). تحلیلی بر مکان‌گزینی بهینه‌ی کاربری فضای سبز شهری به روش منطق فازی نمونه موردی: منطقه ۸ شهر تبریز. *نشریه علمی-پژوهشی جغرافیا و برنامه‌ریزی*، ۲۲(۶۳)، ۹۹-۱۱۵.
- سعادت، رضوان و عابدی، محمدرضا. (۱۳۹۰). تأثیر شرکت در نشست‌های شغلی رشد-محور بر رضایت شغلی و سرزندگی ساکنان. *فصلنامه‌ی مشاوره شغلی و سازمانی*، ۳(۸)، ۸۵-۱۰۹.
- طاهرطلوع دل، محمدصادق و سادات، سیده اشرف. (۱۳۹۶). مؤلفه‌های عامل ایجاد سرزندگی ساکنین فضاهای زیستی. *معماری و شهرسازی پایدار*، ۵(۱)، ۴۷-۶۰.
- نعمت‌اللهی، سیمیندخت. (۱۳۹۵). بررسی و تحلیل فروش مازاد تراکم ساختمانی نمونه موردی: کوی ولیعصر شهر تبریز. *نشریه پژوهش و برنامه‌ریزی شهری*، ۷(۲۴)، ۲۳-۴۲.
- Carrus, G., Scopelliti, M., Laforteza, R., Colangelo, G., Ferrini, F., Salbitano, F., Agrimi, M., Portoghesi, L., Semenzato, P., & Sanesi, G. (2015). **Go greener, feel better? The positive effects of biodiversity on the well-being of individuals visiting urban and peri-urban green areas.** *Landscape and Urban Planning*, 134, 221-228.
- Chen, S., Sleipness, O. R., Christensen, K. M., Feldon, D., & Xu, Y. (2019). **Environmental justice and park quality in an intermountain west gateway community: assessing the spatial autocorrelation.** *Landscape Ecology*, 34(10), 2323-2335.
- Davern, M., Farrar, A., Kendal, D., & Giles-corti, B. (2017). **Quality Green Space Supporting Health , Wellbeing and Biodiversity: A Literature Review.** The National Heart Foundation of Australia, March, 1-61.
- Douglas, O., Lennon, M., & Scott, M. (2017). **Green space benefits for health and well-being: A life-course approach for urban planning, design and management.** *Cities*, 66, 53-62.
- Douglas, O., Russell, P., & Scott, M. (2018). **Positive perceptions of green and open space as predictors of neighbourhood quality of life: implications for urban planning across the city region.** *Journal of Environmental Planning and Management*, 62(4), 626-646.
- Fried, M. (1984). **The structure and significance of community satisfaction.** *Population and*

- Environment, 7(2), 61–86.
- Grahn, P., & Stigsdotter, U. K. (2010). **The relation between perceived sensory dimensions of urban green space and stress restoration.** Landscape and Urban Planning, 94(3–4), 264–275.
  - Grilli, G., Mohan, G., & Curtis, J. (2020). **Public park attributes, park visits, and associated health status.** Landscape and Urban Planning, 199(March), 103814.
  - Hami, A., Suhardi, M., Manohar, M., & Shahhosseini, H. (2011). **Users' preferences of usability and sustainability of old urban park in Tabriz, Iran.** Australian Journal of Basic and Applied Sciences, 5(11), 1899-1905.
  - Hicks, S., Tinkler, L., & Allin, P. (2013). **Measuring subjective well-being and its potential role in policy: Perspectives from the UK office for national statistics.** Social Indicators Research, 114(1), 73–86.
  - Houlden, V., João de Albuquerque, P., Weich, S., & Jarvis, S. (2019). **Does nature make us happier? A spatial error model of greenspace types and mental wellbeing.** Environment and Planning B: Urban Analytics and City Science, 0(0), 1–16.
  - Hur, M., & Nasar, J. L. (2014). **Physical upkeep, perceived upkeep, fear of crime and neighborhood satisfaction.** Journal of Environmental Psychology, 38, 186–194.
  - Kothencz, G., Kolcsár, R., Cabrera-Barona, P., & Szilassi, P. (2017). **Urban green space perception and its contribution to well-being.** International Journal of Environmental Research and Public Health, 14(7).
  - Krüger, F. (2016). **The Influence of Culture and Personality on Customer Satisfaction. In The Influence of Culture and Personality on Customer Satisfaction.** Springer Fachmedien Wiesbaden.
  - Madureira, H., Nunes, F., Oliveira, J. V., & Madureira, T. (2018). **Preferences for urban green space characteristics: A comparative study in three Portuguese cities.** Environments, 5(2), 23.
  - Mao, Q., Wang, L., Guo, Q., Li, Y., Liu, M., & Xu, G. (2020). **Evaluating Cultural Ecosystem Services of Urban Residential Green Spaces From the Perspective of Residents' Satisfaction With Green Space.** Frontiers in Public Health, 8(July), 1–16.
  - Marans, R. W., & Rodgers, W. (1975). **Toward an understanding of community satisfaction.** In A. H. Hawley, & V. P. Rock (Eds.), Metropolitan America in contemporary perspective (pp. 299–352). NY: Sage Publications.
  - Miller, F. D., Tsemberis, S., Malia, G. P., & Grega, D. (1980). **Neighborhood Satisfaction Among Urban Dwellers.** Journal of Social Issues, 36(3), 101–117.
  - Mousavi Samimi, P., & Shahhosseini, H. (2020). **Evaluation of resident's indoor green space preferences in residential complexes based on plants' characteristics.** Indoor and Built Environment, 1420326X20917436.
  - pearce J., Shortt N., Rind E., Mitchell R. (2016). **Life course, green space and health: incorporating place into life course epidemiology.** Int J Environ Res Public Health. 13, 331-342.
  - Richardson, E., Pearce, J., Mitchell, R., Day, P., & Kingham, S. (2010). **The association between green space and cause-specific mortality in urban New Zealand: An ecological analysis of green space utility.** BMC Public Health, 10.
  - Ryan, R. M., & Frederick, C. (1997). **On energy, personality, and health: Subjective vitality as a dynamic reflection of well-being.** Journal of Personality, 65(3), 529–565.

- Sirgy, M. J., & Cornwell, T. (2002). **How neighborhood features affect quality of life**. *Social Indicators Research*, 59(1), 79–114.
- Shafer, C. S., Lee, B. K., & Turner, S. (2000). **A tale of three greenway trails: User perceptions related to quality of life**. *Landscape and Urban Planning*, 49(3–4), 163–178.
- Shahhosseini, H., Kamal Bin MS, M., & Bin Maulan, S. (2015). **Visual preferences of small urban parks based on spatial configuration of place**. *Iran University of Science & Technology*, 25(2), 84-93.
- Shahhosseini, H., Kamal, M., & Maulan, S. B. (2014). **Determining sound, smell, and touch attributes in small urban parks using NGT**. *ALAM CIPTA, International Journal of Sustainable Tropical Design Research and Practice*, 7(2), 3-16.
- Stessens, P., Canters, F., Huysmans, M., & Khan, A. Z. (2020). **Urban green space qualities: An integrated approach towards GIS-based assessment reflecting user perception**. *Land Use Policy*, 91(March 2018), 104319.
- Sugiyama, T., Gunn, L. D., Christian, H., Francis, J., Foster, S., Hooper, P., Owen, N., & Giles-Corti, B. (2015). **Quality of public open spaces and recreational walking**. *American Journal of Public Health*, 105(12), 2490–2495.
- Sugiyama, Takemi, Ward Thompson, C., & Alves, S. (2009). **Associations between neighborhood open space attributes and quality of life for older people in Britain**. *Environment and Behavior*, 41(1), 3–21.
- Sung, H., & Lee, S. (2015). **Residential built environment and walking activity: Empirical evidence of Jane Jacobs' urban vitality**. *Transportation Research Part D: Transport and Environment*, 41, 318–329.
- Tyrväinen, L., Mäkinen, K., & Schipperijn, J. (2007). **Tools for mapping social values of urban woodlands and other green areas**. *Landscape and Urban Planning*, 79(1), 5–19.
- van Dillen, S. M. E., de Vries, S., Groenewegen, P. P., & Spreeuwenberg, P. (2012). **Greenspace in urban neighbourhoods and residents' health: Adding quality to quantity**. *Journal of Epidemiology and Community Health*, 66(6), 1–5.
- Van Herzele, A., & Wiedemann, T. (2003). **A monitoring tool for the provision of accessible and attractive urban green spaces**. *Landscape and Urban Planning*, 63(2), 109–126.
- Voigt, A., Kabisch, N., Wurster, D., Haase, D., & Breuste, J. (2014). **Structural diversity: a multi-dimensional approach to assess recreational services in urban parks**. *Ambio*, 43(4), 480–491.
- Wood, C. J., Smyth, N. (2019). **The health impact of nature exposure and green exercise across the life course: a pilot study**. *International Journal of Environmental Health Research*, 1-10.
- Wu, W., Dong, G., Sun, Y., & Yun, Y. (2020). **Land Use Policy Contextualized effects of Park access and usage on residential satisfaction: A spatial approach**. *Land Use Policy*, 94(February), 104532.
- Zhang, Y., Van den Berg, A. E., Van Dijk, T., & Weitkamp, G. (2017). **Quality over quantity: Contribution of urban green space to neighborhood satisfaction**. *International Journal of Environmental Research and Public Health*, 14(5)
- Zhang, Y., van Dijk, T., Tang, J., & van den Berg, A. E. (2015). **Green space attachment and health: A comparative study in two urban neighborhoods**. *International Journal of Environmental Research and Public Health*, 12(11), 14342–14363.