

سطح‌بندی مراکز روستایی بر اساس مفهوم سرمایه اجتماعی

(مطالعه موردی: روستاهای شهرستان مینودشت)

بهرام ایمانی^۱، علی طورنی^۲، حمیده خسروی مهر^۳

۱. دانشیار گروه جغرافیا، دانشگاه محقق اردبیلی

۲. دکتری جغرافیا و برنامه‌ریزی شهری دانشگاه تبریز

۳. دانشجوی دکتری جغرافیا و برنامه‌ریزی روستایی دانشگاه تهران

(دریافت: ۱۳۹۷/۰۹/۲۰ پذیرش: ۱۳۹۸/۱۱/۲۳)

Leveling of Rural Centers Based on the Concept of Social Capital
(Case study: Villages of Minoudasht County)Bahram Imani^{*1}, Ali Toorani², Hamideh Khosravi Mehr³

1. Associate Professor, Department of Geography, Mohaghegh Ardabili University .

2. Ph.D of Geography and Urban Planning, University Of Tabriz.

3. Ph.D student of Geography and Rural Planning, University Of Tehran.

(Received: 10/Dec/2018

Accepted: 11/Feb/2020)

Abstract

According to many thinkers and development experts, the lack of social capital is one of the obstacles to development in different countries. Social capital is needed for development above all else. Due to the necessity of studying and examining this concept, especially in rural areas that are more deprived of developmental benefits, the present study deals with the leveling of rural centers in Minoudasht county on this basis. In this research, a descriptive-analytical method based on documentary and field studies (questioning) has been applied. The statistical population of the study is the total number of heads of households in which 370 people were estimated using the Cochran's sampling formula. The data obtained from the questionnaire were analyzed in the form of Vikor model and thus the studied villages were ranked and leveled. The spatial distribution of social capital at the rural center level indicates that the northwestern region has less social capital than other areas, including the center, south, southwest, and southeast. Also, the results of Pearson test show that there is a significant relationship between the components of population size and ethnic and linguistic diversity and geographical location with social capital. The relationship between population and ethnic-linguistic diversity is inversely related to social capital, and the relationship between geographical location and social capital is direct. There was no statistically significant relationship between the two components of income and literacy and social capital. Finally, in order to improve the level of social capital in the studied villages, this research suggests the following: holding group panels by local managers to explain the importance of social capital components, further monitoring the performance of local managers in building trust for villagers, strengthening social networks, and continuous education of villagers in order to accept social capital as an important factor in the development of local communities.

Keywords: Social Capital, Social Participation, Social Trust, Community Networks, Minoudasht County.

چکیده

امروزه بسیاری از اندیشمندان و صاحب نظران توسعه در زمینه ریشه‌یابی موانع توسعه‌یافتگی کشورهای مختلف به فقدان سرمایه اجتماعی اشاره می‌کنند. برای توسعه بیش از هر چیز سرمایه اجتماعی نیاز است. با توجه به ضرورت مطالعه و بررسی این مفهوم به ویژه در نواحی روستایی محروم، مراکز روستایی شهرستان مینودشت سطح بندی شده است. در این تحقیق از روش توصیفی-تحلیلی مبتنی بر مطالعات کتابخانه‌ای و میدانی (پرسشگری) استفاده شده است. جامعه آماری تحقیق شامل سرپرستان خانوار است که با استفاده از فرمول نمونه‌گیری کوکران حجم نمونه برابر با ۳۷۰ نفر تعیین و داده‌های حاصل از پرسشنامه نیز در قالب مدل ویکور تحلیل و روستاهای مورد مطالعه رتبه بندی و سطح بندی شدند. توزیع فضایی سرمایه اجتماعی در سطح مراکز روستایی نشان می‌دهد که ناحیه شمال غرب، سرمایه اجتماعی کمتری نسبت به سایر نواحی از جمله مرکز، جنوب، جنوب غرب و جنوب شرق دارد. همچنین، نتایج آزمون پیرسون نشان می‌دهد که میان مولفه‌های میزان جمعیت و تنوع قومی و زبانی و موقعیت جغرافیایی با سرمایه اجتماعی رابطه معنی داری وجود دارد. در دو مولفه جمعیت و تنوع قومی و زبانی رابطه‌ای معکوس ولی موقعیت جغرافیایی رابطه‌ای مستقیم دارد؛ ضمن آنکه بین دو مولفه میزان درآمد و میزان سواد با میزان سرمایه اجتماعی رابطه معنی داری به لحاظ آماری مشاهده نشد. در نهایت این تحقیق به منظور ارتقاء بخشی به سرمایه اجتماعی در روستاهای مورد مطالعه، تشکیل کارگروه‌های اجتماعی-اقتصادی توسط مدیران محلی را در جهت تبیین اهمیت مولفه‌های سرمایه اجتماعی؛ نظارت بیشتر بر عملکرد مدیران محلی در راستای اعتماد سازی برای روستاییان و تقویت شبکه‌های اجتماعی و آموزش مداوم روستاییان را در جهت پذیرش سرمایه اجتماعی به عنوان عاملی اساسی در توسعه جوامع محلی پیشنهاد می‌نماید.

واژه‌های کلیدی: سرمایه اجتماعی، مشارکت اجتماعی، اعتماد اجتماعی، شبکه‌های اجتماعی، شهرستان مینودشت.

*Corresponding Author: Bahram Imani

E-mail: bahram_imani60@yahoo.com

مقدمه

امروزه در کنار سرمایه‌های انسانی، مالی و اقتصادی از نوع دیگر از سرمایه به نام سرمایه اجتماعی نام برده می‌شود. بر اساس نظر بسیاری از اندیشمندان، این مفهوم به پیوندها و ارتباطات میان اعضای یک شبکه، به عنوان منبع با ارزشی اشاره می‌کند که از طریق هنجارها و روابط متقابل موجب تحقق اهداف افراد و اجتماع می‌شود. در دیدگاه‌های سنتی مدیریت توسعه، سرمایه‌های اقتصادی، فیزیکی و نیروی انسانی مهم‌ترین نقش را ایفا می‌کردند، اما امروزه برای توسعه بیش از هر چیز به سرمایه اجتماعی نیاز است، زیرا بدون سرمایه اجتماعی استفاده از دیگر سرمایه‌ها بهینه انجام نخواهد شد. از این رو، به موضوع سرمایه اجتماعی به عنوان اصلی محوری جهت دستیابی به توسعه محسوب شده است (محسنی تیریزی و آقا محسنی، ۱۳۸۹: ۱۴۸). به طور کلی در ادبیات توسعه، سرمایه اجتماعی مفهومی عمومی است به منظور تفکر درباره اینکه چگونه روابط اجتماعی درون جامعه می‌توانند قابلیت جامعه را برای تحرک منابع و انسجام ساکنان به وجود آورند (Blanco and Campbell, 2006: 167) بایستی اذعان داشت که سرمایه اجتماعی، نحوه شکل‌گیری و کم و کیف آن در جوامع و به همین ترتیب در ایران به صورت تصادفی توزیع نشده است، بر همین اساس بررسی این مفهوم در نقاط شهری و روستایی ایران دست‌آوردهای قابل ملاحظه‌ای خواهد داشت. توجه به مفهوم سرمایه اجتماعی و سنجش آن روش و راهکار مناسبی است تا مدیران بتوانند امور جامعه و مسائل محلی را مورد باز اندیشی قرار داده، تصمیم‌های مؤثرتری برای برنامه‌ریزی گرفته و ضمن جلوگیری از فرسایش این سرمایه مهم و تأثیر گذار در امر توسعه، روابط اجتماعی و انسجام جامعه را گسترده تر و تثبیت نمایند (شیبانی و موسوی، ۱۳۹۰: ۹۴).

سرمایه اجتماعی در سطوح مختلفی از جمله در سطح خانواده، گروهی، اجتماعات محلی و در سطح اجتماعات منطقه‌ای و ملی مشاهده می‌شود (Brunie, 2009:252)

پژوهش‌های متعدد توسعه روستایی نشان می‌دهد که سرمایه‌های اجتماعی در نواحی روستایی، دستیابی به اهدافی که در نبود سرمایه اجتماعی غیر ممکن یا پرهزینه بود را ممکن و تسهیل می‌کند (کیانی و میرزایی، ۱۳۸۸: ۱۲۹). با توجه به ضرورت و اهمیت موضوع و با توجه به این نکته که یکی از مراحل مهم در مدیریت و برنامه‌ریزی، شناخت و

پایش منابع است، پژوهش حاضر بر آن است که به سطح-بندی مراکز روستایی شهرستان مینودشت واقع در شرق استان گلستان بر اساس مفهوم سرمایه اجتماعی بپردازد. براساس سرشماری عمومی نفوس و مسکن سال ۱۳۹۰، شهرستان مینودشت ۷۵۶۴۳ نفر جمعیت داشته که از این تعداد ۴۷۰۰۲ نفر شامل ۱۳۰۵۵ خانوار در ۷۰ روستا زندگی می‌کنند. همانطور که ملاحظه می‌شود هنوز سهم قابل توجهی از جمعیت این شهرستان (۶۲،۱۴ درصد) در نواحی روستایی زندگی می‌کنند.

با توجه به آگاهی و درک روزافزون از اهمیت مقوله سرمایه اجتماعی در سال‌های اخیر، تحقیقات زیادی انجام شده است که تعدادی از این تحقیقات بر نواحی روستایی متمرکز شده‌اند.

فرجی و همکاران (۱۳۹۴) با هدف سطح بندی سکونتگاه های روستایی با تاکید بر مولفه‌های سرمایه اجتماعی به مطالعه موردی دهستان تیرجرد از توابع شهرستان ابرکوه پرداخته‌اند. نتایج نشان می‌دهد روستاهای عزیزآباد، احمدآباد و فیروزآباد با توجه به شاخص‌های مورد بررسی، از نظر درجه برخورداری سرمایه اجتماعی، بالاترین رتبه را دارند و روستاهای شمس آباد و مدوییه در پایین ترین رتبه جای گرفته‌اند. اسماعیل زاده و همکاران (۱۳۹۴) در تحقیقی با عنوان تحلیل فضایی سطح توسعه یافتگی مناطق روستایی به لحاظ شاخص‌های توسعه و ارتباط آن با سرمایه اجتماعی در شهرستان‌های استان آذربایجان شرقی، نشان می‌دهد که از نظر سرمایه اجتماعی نقاط روستایی شهرستان‌های تبریز، مراغه، مرند، میانه در سطح بالای توسعه یافتگی و جلفا، هریس، عجب شیر، ورزقان، خدا آفرین، چاراویماق در سطح بسیار پایین توسعه یافتگی قرار دارند. این نتایج بیانگر وجود نابرابری عمیق میان نقاط روستایی استان به لحاظ شاخص های توسعه پایدار و سرمایه اجتماعی است. احمدی و همکاران (۱۳۹۴) در تحقیقی با استفاده از تکنیک رتبه بندی فازی به سنجش و ارزیابی سرمایه اجتماعی در سکونتگاه‌های روستایی دهستان اسالم پرداخته‌اند. نتیجه حاصل از بررسی نشان می‌دهد که در میان روستاهای دهستان اسالم به ترتیب روستاهای کله سرا و ترک محله بالاترین میزان سرمایه اجتماعی و روستاهای میانه و نارنج‌دول پایین‌ترین میزان سرمایه اجتماعی برخوردار بوده‌اند. رکن الدین افتخاری و همکاران (۱۳۹۴) در تحقیقی با هدف تبیین الگوی

در این راستا شولتر معتقد است که کلید توسعه خود انسان است و نه منابع مادی. لذا مهم ترین عامل برای توسعه جامعه سرمایه‌گذاری در امور انسان‌هاست، یعنی سرمایه‌گذاری در ابعاد ارزشی، روحی، فکری و جسمی انسان‌ها. تجربه کشورهای مختلف نشان می‌دهد که با سرمایه‌گذاری‌های کلان در زمینه توسعه نیروی انسانی باز هم فرایند توسعه با مشکلاتی مواجه است. بدین ترتیب در مباحث، نظریات و برنامه‌ریزی‌ها مربوط به توسعه نوع دیگری از سرمایه به نام سرمایه اجتماعی مطرح شد. اکنون بسیاری از اندیشمندان و صاحب نظران توسعه در زمینه ریشه‌یابی موانع توسعه یافتگی کشورهای مختلف به فقدان سرمایه اجتماعی اشاره کرده و آن به عنوان حلقه مفقوده توسعه یاد می‌کنند (قاسمی و همکاران، ۱۳۸۹: ۳۶). منظور از سرمایه اجتماعی، سرمایه و منبعی است که افراد و گروه‌ها از طریق پیوند با یکدیگر می‌توانند به دست آورند (موسوی، ۱۳۸۵: ۶۱). این مفهوم را بیشتر با سطح اعتماد اجتماعی، میزان عضویت و مشارکت در انجمن‌های رسمی و غیررسمی می‌سنجند. سرمایه اجتماعی مفهومی ترکیبی است که موجودی یا میزان این هنجارها و شبکه‌ها را در یک جامعه تشریح می‌کند. هنجارها و شبکه‌ها را جزئی از منابع سرمایه اجتماعی به حساب می‌آورند که با به کار بردن آنها، نتایجی چون رابطه متقابل، رفتار غیرخودخواهانه و اعتماد عاید جامعه شود (تاجبخش و همکاران، ۱۳۸۳، ۱۵۶). بنابراین، نکته‌ای که در رابطه با سرمایه اجتماعی باید مورد توجه قرار گیرد آن است که سرمایه اجتماعی ساختاری اجتماعی است و نباید آن را به ساختاری روان‌شناختی تقلیل داد؛ یعنی سرمایه اجتماعی قابل تقلیل در سطح فردی نیست (Furstenberg, 1998:296). از سرمایه اجتماعی تعاریف مختلفی ارائه شده است که در جدول ۱ به مهم‌ترین آنها که از طرف پیشگامان مطالعه در این حوزه ارائه شده است، اشاره می‌شود:

فضایی سرمایه اجتماعی در توسعه پایدار روستایی به مطالعه روستاهای استان خراسان رضوی را بررسی کرده‌اند. نتایج حاکی از این است که بین سرمایه اجتماعی با توسعه روستاهای مورد مطالعه رابطه معنی‌دار آماری وجود دارد. همچنین می‌توان گفت که الگوی فضایی سرمایه اجتماعی روستاهای مورد مطالعه، به سمت الگوی متمرکز یا خوشه‌ای گرایش دارد. از سوی دیگر، نتایج نشان دهنده نبود رابطه معنادار آماری بین موقعیت طبیعی روستاهای مورد مطالعه و میزان فاصله از شهر، با نوع الگوی فضایی سرمایه اجتماعی در محدوده مورد مطالعه است.

سرمایه یکی از پنج عامل شناخته شده تولید در کنار زمین، کار، سازمان و مدیریت است (اختر محقق، ۱۳۸۵: ۱۰). کلمن به صورت مشخص سرمایه را به سه دسته انسانی، فیزیکی و اجتماعی تقسیم می‌کند:

۱- سرمایه فیزیکی (مادی یا اقتصادی): سرمایه فیزیکی با ایجاد تغییرات در مواد برای شکل دادن به ابزارهایی که تولید را تسهیل می‌کنند، به وجود می‌آید.

۲- سرمایه انسانی: وی سرمایه انسانی افراد را در داشتن مهارت‌ها و توانایی‌ها می‌داند که انسان را قادر می‌سازد تا به شیوه‌های جدیدی رفتار کند.

۳- سرمایه اجتماعی: به نظر او سرمایه اجتماعی هنگامی به وجود می‌آید که روابط میان افراد به شیوه‌ای دگرگون می‌شود که کنش را تسهیل می‌کند (کلمن، ۱۳۷۷: ۴۶۴).

بسیاری از نظریه‌پردازان و صاحب‌نظران در دهه‌های ۱۹۵۰ و ۱۹۶۰ بر این باور بودند که سرمایه اقتصادی یا فیزیکی نقش تعیین‌کننده‌ای در توسعه دارد و موتور حرکت توسعه را انباشت سرمایه مادی می‌دانستند. شکست راهبردهای مبتنی بر نظریات فوق، باعث تردید در نقش راهبردی سرمایه مادی در فرایند توسعه شد. در نتیجه مفهوم و عامل جدیدی به نام سرمایه انسانی مورد توجه قرار گرفت.

جدول ۱. تعاریفی از مفهوم صاحب‌نظران از مفهوم سرمایه اجتماعی

صاحب نظر	تعریف
کلمن (۱۳۸۴)	سرمایه اجتماعی بر مبنای کارکرد آن تعریف می‌شود و ذات واحدی نیست، مانند سایر اشکال سرمایه مولد است و در ساختار روابط کنش‌گران و ارتباط بین آنها حضور دارد
بورديو (۱۳۸۴)	سرمایه اجتماعی مجموعه‌ای از منابع موجود یا بالقوه‌ای است که به مالکیت شبکه پایداری از روابط کم و بیش نهادینه شده افراد بستگی دارد که یکدیگر را می‌شناسند و خود را مدیون یکدیگر می‌دانند
بانک جهانی ^۱ (۱۹۹۹)	سرمایه اجتماعی پدیده‌ای است حاصل تاثیر نهادهای اجتماعی، روابط انسانی و هنجارها بر روی کمیت و کیفیت تعاملات اجتماعی
فوکویاما ^۲ (۱۹۹۹)	سرمایه اجتماعی شکل و نمونه‌ای ملموس از یک هنجار غیر رسمی که باعث ترویج همکاری بین دو یا چند نفر می‌شود
وینتر ^۳ (۲۰۰۰)	سرمایه اجتماعی را به طور خلاصه می‌توان به عنوان اعتماد هنجارها و شبکه‌هایی دانست که امکان مشارکت مردم در اقدامات جمعی را به منظور کسب سود متقابل فراهم می‌کند
دورلوف و همکاران ^۴ (۲۰۰۴)	سرمایه اجتماعی را می‌توان حاصل پدیده‌های ذیل در یک سیستم اجتماعی دانست: اعتماد متقابل؛ تعامل اجتماعی متقابل؛ گروه‌های اجتماعی؛ احساس هویت جمعی و گروهی؛ احساس وجود تصویری مشترک از آینده و کار گروهی
فرانک ^۵ (۲۰۰۵)	مفهوم سرمایه اجتماعی اغلب به همراه مشارکت مدنی و موازی با شبکه‌های همکاری و یکپارچگی است. اما، مفاهیم دیگری همراه سرمایه اجتماعی هستند که عبارتند از: انسجام، اعتماد، معامله به مثل و کارایی نهادی
ساباتینی ^۶ (۲۰۰۸)	سرمایه اجتماعی که عبارت است از شبکه‌های روابط اجتماعی و ارزش‌های مشترک مندرج در آن است، ممکن است نقش دوگانه ایجاد کند. از یک سو منجر به پیوند افراد و گروه‌ها می‌شو و هزینه مبادلات را کاهش می‌دهد، اطلاعات شفاف را در اختیار افراد قرار می‌دهد، و از سوی دیگر باعث تعقیب اهداف خاص و جزئی گروه می‌شود که برای توسعه مفید نیست.
انک جهانی ^۷ (۲۰۰۹)	سرمایه اجتماع صرفاً حاصل جمع نهادهایی که جامعه را بنیان نهاده‌اند، نیست، بلکه پیوندهای استواری است که آن‌ها را به هم مرتبط می‌سازد. شواهد نشان می‌دهد که سرمایه اجتماعی پیوستگی اجتماعی برای دستیابی به اهداف اقتصادی و توسعه پایدار ضروری است.

1. World Bank

2. Fukuyama, F.

3. Winter, Lan

4. Durlauf, S & Fafchamps

5. Franke S.

6. Sabatini, F.

7. World Bank

مشخص می‌کند (گیدنز، ۱۳۷۴: ۷۸۲). اکثر قریب به اتفاق صاحب نظران بر این جنبه سرمایه اجتماعی تأکید دارند و آن را از اجزای اصلی این سرمایه می‌دانند. هنجارها، کارکردی دو سویه در ارتباط با سرمایه اجتماعی ایفا می‌کنند، بدین معنی که بعضی از هنجارها به افزایش سرمایه اجتماعی و تسهیل روابط میان افراد منجر می‌شود و بالعکس بعضی دیگر از هنجارها موجب کاهش سرمایه اجتماعی می‌شود. چنانچه فوکویاما هم اشاره می‌کند، هر مجموعه از هنجارهایی با مصداق عینی به تشکیل سرمایه اجتماعی نمی‌انجامد؛ این هنجارها باید به ایجاد و افزایش همکاری در گروه بیانجامد و لذا با فضایل سنتی چون درستکاری، وفای به عهد، قابل اعتماد بودن در انجام وظیفه، روابط متقابل و نظایر آن مرتبطاند (فوکویاما، ۱۳۸۴: ۱۷۰).

۵- انسجام اجتماعی: انسجام اجتماعی یکی دیگر از مولفه های سرمایه اجتماعی است که دلالت بر توافق جمعی میان اعضای یک جامعه دارد که حاصل پذیرش و درونی کردن نظام ارزشی و هنجاری یک جامعه و وجود تعلق جمعی و تراکمی از وجود تعامل در میان افراد آن جامعه است (ازکیا و غفاری، ۱۳۸۳: ۲۸۷).

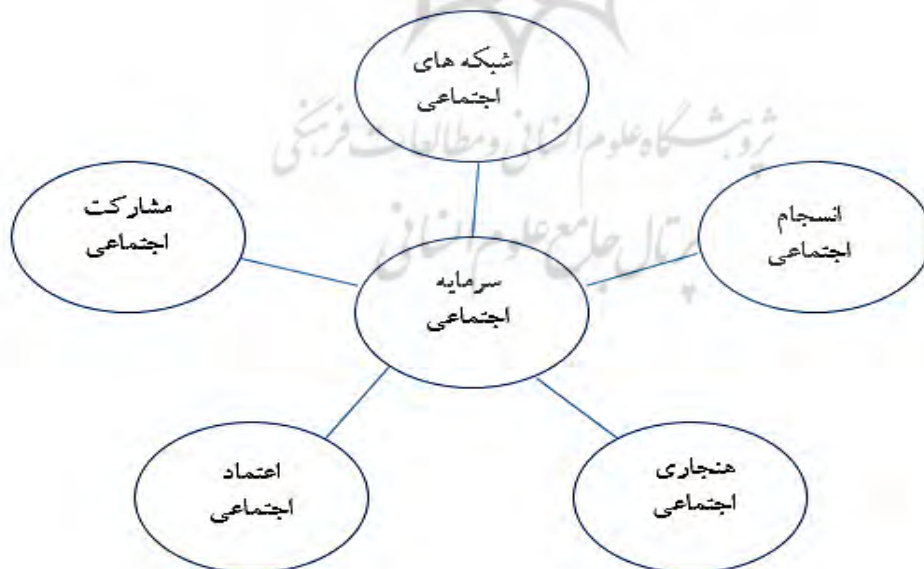
با توجه به تعاریف ارائه شده می‌توان عناصر اصلی و وجوه اساسی مفهوم سرمایه اجتماعی را در مؤلفه‌های زیر خلاصه کرد:

۱- شبکه‌های اجتماعی: شبکه‌های اجتماعی به مثابه قالب‌هایی هستند که کنش جمعی در آنها تبلور می‌شود و همانطور که بسیاری از صاحب‌نظران بیان کرده اند شبکه‌ها شرط لازم برای تشکیل سرمایه اجتماعی هستند (پورتس، ۱۳۸۴: ۲۱۲).

۲- مشارکت اجتماعی: مشارکت درگیری ذهنی و عاطفی اشخاص در موقعیت‌های گروهی است که آنان را بر می‌انگیزد تا برای دستیابی به هدف‌های گروهی یکدیگر را یاری دهند و در مسؤلیت کار شریک شوند (شریف زاده و صدقی، ۱۳۸۸: ۵۰).

۳- اعتماد اجتماعی: اعتماد وضعیتی است که در آن افراد انتظار انجام تعهد دیگران را دارند. بنابراین، هرچه این اطمینان به دیگران بیشتر باشد، سطح اعتماد بالاتر می‌رود که بی شک یکی از مولفه های اساسی سرمایه اجتماعی به شمار می‌آید (Chima, 2003: 5).

۴- هنجارهای اجتماعی: هنجار قواعد رفتاری است که رفتار مناسب در محدوده معینی از زمینه‌های اجتماعی را



شکل ۱. مولفه های اصلی تشکیل دهنده سرمایه اجتماعی (ماخذ: نگارندگان، ۱۳۹۴)

داده‌ها و روش کار

تحقیق حاضر به لحاظ هدف کاربردی از حیث روش توصیفی و تحلیلی است. اطلاعات مورد نیاز در این تحقیق از طریق مطالعات کتابخانه‌ای و میدانی (با استفاده از پرسشنامه) جمع‌آوری شده است. پرسشنامه این تحقیق، محقق ساخت بوده که بر مبنای مطالعات نظری و پنج مؤلفه اصلی شبکه، مشارکت، اعتماد، هنجار و انسجام اجتماعی عملیاتی شده است که هر یک با یک حرف لاتین نشان داده شده‌اند. کلیه سوالات این پرسشنامه در قالب طیف پنج گزینه‌ای لیکرت از خیلی کم تا خیلی زیاد طراحی شده‌اند. برای به‌دست آوردن پایایی

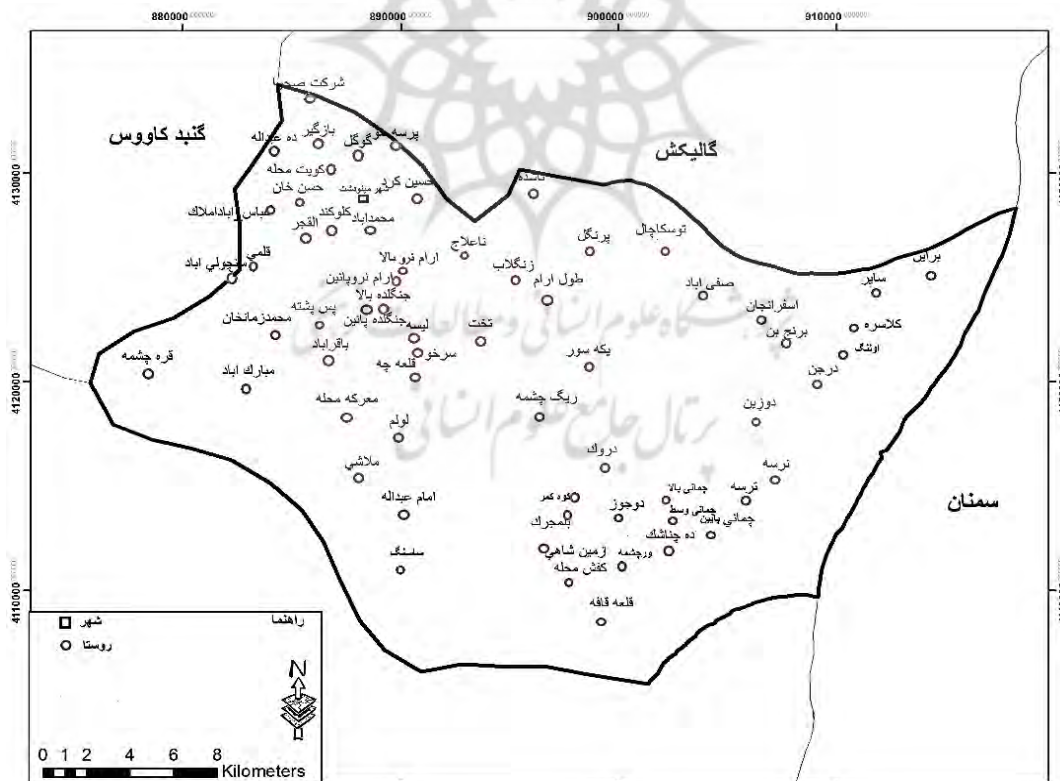
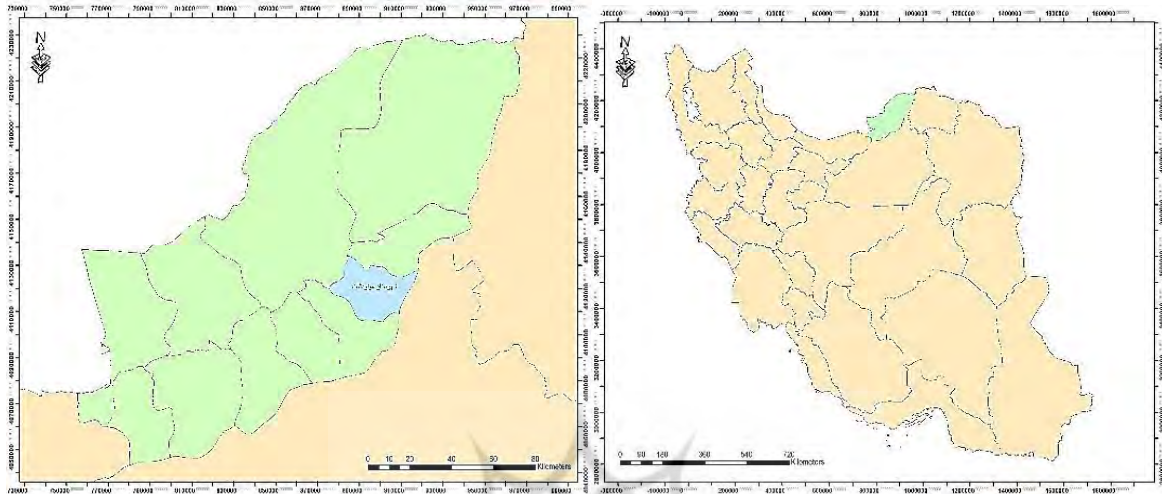
پرسشنامه‌ها از ضریب آلفای کرونباخ استفاده شده که ضریب به دست آمده ۰٫۹۳۷، نشان‌دهنده پایایی بالای پرسشنامه است. همچنین برای سنجش روایی پرسشنامه نیز از روش منطقی استفاده شد. این روش در دو بخش انجام شد که بخش اول تایید ظاهری پرسشنامه (یعنی پرسشنامه حداقل باید روایی ظاهری داشته باشد) و بخش دوم تایید محتوایی پرسشنامه (در این حالت کمیت و کیفیت سوالات از نظر خبرگان مورد بررسی قرار می‌گیرد) که در هر دو بخش پرسشنامه مورد تایید جمعی از کارشناسان و خبرگان قرار گرفت. در نهایت جهت رتبه‌بندی و سطح‌بندی روستاهای مورد مطالعه از مدل ویکور استفاده شد.

جدول ۲. تعریف عملیاتی تحقیق

گویه‌ها	مولفه	
میزان عضویت در گروه‌های دوستی، در جلسات قرانی و هیئت‌های مذهبی، میزان عضویت در صندوق‌های قرض‌الحسنه خانگی	غیر رسمی	شبکه‌ها (A)
میزان تعاملات و همکاری با انجمن اولیا و مربیان مدرسه، میزان تعاملات و همکاری با تعاونی‌ها و شوراهای صنفی روستا، میزان تعاملات و همکاری با پایگاه‌های بسیج، میزان تعاملات و همکاری با هلال احمر، میزان تعاملات و همکاری با موسسات قرض‌الحسنه رسمی	رسمی	
میزان مشارکت در مراسم‌های ازدواج و ختم، میزان مشارکت در مراسم مذهبی، میزان مشارکت در آیین‌ها و مناسبت‌های ملی	غیر رسمی	مشارکت (B)
میزان مشارکت در اجرا پروژه‌های عمرانی روستا، میزان مشارکت در جلسات یا نشست‌های رسمی در روستا، میزان همکاری با اعضای شوراهای اسلامی و دهیاری در اداره روستا، میزان مشارکت در انتخابات برگزار شده	رسمی	
میزان سهولت یافتن افراد قابل اعتماد، میزان اعتماد به دوستان و خویشاوندان، میزان صداقت و درستکاری افراد روستا در معاملات، میزان رازداری ساکنین روستا، میزان امانت‌داری ساکنین روستا، میزان پایبندی ساکنین روستا به قول و قرارهایشان، امکان قرض گرفتن پول از ساکنان روستا در شرایط لزوم	عمومی	اعتماد (C)
میزان اعتماد به نهادهای دولتی فعال در روستا، میزان پارتی بازی در نهادهای دولتی، میزان قانون‌مداری کارمندان دولتی، میزان عمل‌گرایی در بین کارمندان دولتی، میزان صداقت و درستکاری اعضای شورای اسلامی و دهیار، میزان اعتماد به روحانیون و کارشناسان مذهبی	نهادی	
میزان راستگویی، وفاداری به عهد، پاک‌ی و سلامت نفس ساکنین روستا، میزان احترام به بزرگترها، میزان حمایت از افراد معلول و از کار افتاده، میزان کمک به فقرا و نیازمندان، میزان رعایت حق و حقوق یکدیگر	هنجارها (D)	
میزان دید و بازدید بین ساکنین روستا، احساس وظیفه‌همگانی در مواقع بروز مشکلات در روستا، میزان کمک و یاری روستاییان به یکدیگر در مواقع لزوم به عنوان مثال مراقب از منزل و یا نگهداری از فرزندان ایشان در صورت لزوم، میزان تعلق اجتماعی، میزان تعلق مکانی، میزان درگیری و اختلافات در روستا	انسجام (E)	

همین جهت با استفاده از فرمول کوکران نمونه‌گیری انجام شد. بنابراین حجم نمونه در این تحقیق ۳۷۰ نفر برآورد شد که در سطح کل روستاهای مورد مطالعه متناسب با جمعیت هر روستا انتخاب شد.

محدوده مورد مطالعه در این تحقیق مراکز روستایی شهرستان مینودشت و جامعه آماری این تحقیق کل سرپرستان خانوار روستاهای شهرستان مینودشت است. این شهرستان ۲۰۸۷۰ خانوار دارد که شامل ۱۳۰۹۴ خانوار روستایی و ۷۷۷۶ خانوار شهری است (سالنامه آماری استان گلستان ۱۳۹۰). به



نقشه ۱. موقعیت شهرستان مینودشت و روستاهای آن

شرح و تفسیر نتایج

نفر(۱۰,۵۶ درصد) بی سواد، ۱۱۱ نفر(۲۹,۹۱درصد) ابتدائی، ۱۰۵ نفر(۲۵,۵ درصد) راهنمایی و متوسطه، ۸۷ نفر(۲۳,۵۳ درصد) دیپلم و فوق دیپلم و ۲۸ نفر(۷,۵ درصد) دارای مدرک لیسانس یا بالاتر می باشند. بر اساس نتایج به دست آمده از مجموع افراد نمونه ۲۳۸ نفر(۶۴,۳۸ درصد) در بخش کشاورزی، ۲۱ نفر (۵,۶۹ درصد) در بخش صنعت و ۷۷ نفر(۲۰,۹ درصد) در بخش خدمات شاغل و تعداد ۳۳ نفر(۹,۰۳ درصد) نیز افراد بیکار هستند.

یافته های توصیفی حاصل از بررسی نمونه آماری مورد مطالعه نشان می دهد که از لحاظ سنی، ۹۳ نفر(۲۵,۱ درصد) از پاسخگویان بین ۱۵-۳۰ سال، ۱۰۶ نفر(۲۸,۵۵ درصد) آنها بین ۳۱-۴۵ سال، ۱۱۸ نفر(۳۱,۸۱ درصد) آنها بین ۴۶-۶۰ سال و ۵۴ نفر(۱۴,۵۴ درصد) بالای ۶۰ سال سن داشته اند. از لحاظ ساخت جنسی ۲۱۳ نفر(۸۴,۵۹ درصد) از پاسخ دهندگان مرد و ۵۷ نفر(۱۵,۴۱ درصد) زن هستند. از نظر سطح سواد افراد ۳۹

جدول ۳: توزیع فراوانی پاسخگویان بر یافته های توصیفی

فراوانی		طبقات
درصد	تعداد	
۸۴/۵۹	۲۱۳	مرد
۱۵/۴۱	۵۷	زن
۲۵/۱	۹۳	سال ۱۵-۳۰
۲۸/۵۵	۱۰۶	سال ۳۱-۴۵
۳۱/۸۱	۱۱۸	سال ۴۶-۶۰
۱۴/۵۴	۵۴	بیشتر از ۶۰ سال
۱۰/۵۶	۳۹	بی سواد
۲۳/۵۳	۱۱۱	ابتدائی
۲۸/۵	۱۰۵	راهنمایی و متوسطه
۲۳/۵۳	۸۶	دیپلم و فوق دیپلم
۷/۵	۲۸	لیسانس و بالاتر
۶۴/۳۸	۲۳۸	کشاورزی
۵/۶۹	۲۱	صنعت
۲۰/۹	۷۷	خدمات
۹/۰۳	۳۳	بیکار
۱۰۰	۳۷۰	جمع

مأخذ: نگارندگان، ۱۳۹۶

رتبه بندی و سطح بندی مراکز روستایی

همانطور که در قسمت روش تحقیق اشاره شد در این پژوهش جهت سطح بندی مراکز روستایی مورد مطالعه از مدل ویکور استفاده شده است که مراحل انجام شده به شرح زیر می باشد:

۱- تشکیل ماتریس تصمیم گیری: در این ماتریس $n, \dots, 2$ معرف شاخص های $m \rightarrow j=1, 2, \dots, m$ معرف گزینه های در پیش روی تصمیم گیری بوده و $n, \dots, 2$ معرف $i \rightarrow j=1, 2, \dots, m; i=1, 2, \dots, m$ نشان دهنده ارزش گزینه i

ام نسبت به شاخص Z است، جدول 4 این ماتریس را نشان می‌دهد. در این قسمت جهت تشکیل ماتریس تصمیم‌گیری، ابتدا داده‌های پرسشنامه وارد نرم‌افزار excel سپس میانگین

جدول 4. ماتریس تصمیم‌گیری بر اساس میانگین امتیازات

E	D	C	B	A	روستا	E	D	C	B	A	روستا
۴/۱۴	۳/۷۸	۳/۲	۳/۴۴	۳/۵۸	طول آرام	۲/۰۶	۳/۱۲	۲/۱۹	۲/۶۶	۲/۳۶	بازگیر
۳/۷۹	۳/۴۱	۳/۱۵	۳/۳۴	۳/۲۷	ده ناعلاج	۳/۹۵	۲/۸۱	۳/۲۶	۳/۸۶	۳/۱۶	کویت محله
۴/۲۱	۳/۹۷	۳/۲۸	۳/۵۴	۳/۴۲	اهنگر محله	۴/۱۱	۳/۰۵	۳/۳۴	۳/۷۶	۳/۲۱	شرکت صحرا
۳/۷۸	۳/۶۹	۳/۲۹	۳/۴۲	۳/۳۱	تیغ زمین	۲/۱۳	۳/۴۲	۳/۱۱	۳/۱۳	۲/۵۴	حسن خان
۳/۸۸	۳/۶۹	۳/۳۱	۳/۲۹	۳/۱۸	دروک	۲/۷۹	۳/۵۱	۳/۲۴	۳/۸۷	۲/۲۹	ده عبدالله
۳/۴۲	۳/۶۴	۳/۵۴	۳/۲۳	۳/۳۴	دوجوز	۳/۹۲	۳/۰۳	۳/۲۸	۳/۵۱	۳/۴۲	عباس اباداملاک
۳/۸۶	۳/۷۵	۳/۱۵	۳/۲۱	۳/۱۲	ریگ چشمه	۲/۱۹	۳/۳۷	۲/۶۷	۲/۸۸	۲/۴۹	گوگل
۳/۸۴	۳/۷۶	۳/۲۸	۳/۴۱	۳/۴۴	زندان چال	۲/۷۷	۳/۲۹	۲/۹۵	۳/۳۸	۲/۸۱	کلوکند
۳/۸۲	۳/۶۹	۳/۵۲	۳/۴۷	۳/۱۴	کوه کمر	۴/۲۸	۳/۵۹	۳/۸۸	۳/۷۹	۳/۶۷	محمدآباد
۳/۸۵	۳/۴۹	۳/۲۶	۳/۳۲	۳/۱۳	یکه سور	۳/۸۵	۳/۱۸	۲/۸۹	۳/۸۱	۳/۶۸	آرام نروپائین
۳/۹۲	۳/۴۶	۳/۵۵	۳/۲۹	۳/۰۲	ریگ چشمه پایین	۳/۴۹	۳/۳۶	۳/۱۲	۳/۶۳	۳/۲۶	آرام نروبالا
۳/۷۲	۳/۷۱	۳/۵۷	۳/۴۴	۳/۳۸	بلمجرک	۳/۱۳	۳/۴۸	۲/۷۱	۳/۲۷	۳/۰۸	القجر
۳/۸۷	۳/۸۲	۳/۳۸	۳/۴۷	۳/۲۷	قلعه قافه پایین	۳/۴۷	۳/۰۴۳	۳/۰۸	۳/۲۶	۳/۱۲	قلمی
۴/۱۶	۳/۸۹	۳/۲۹	۳/۵۴	۳/۳۹	زمین شاهی	۴/۱	۳/۱۹	۳/۴۲	۳/۷۷	۳/۲۷	سنجولی اباد
۳/۷۹	۳/۷۶	۳/۱۲	۳/۲۹	۳/۲۷	قلعه قافه	۳/۵۹	۳/۲۱	۲/۶۸	۳/۳۲	۳/۱۶	دشت حلقه
۳/۸۱	۳/۷۹	۳/۰۷	۳/۶۶	۳/۳۸	کفش محله	۲/۷۴	۳/۱۶	۲/۸۲	۲/۸۸	۲/۶۱	قره چشمه
۳/۹۸	۳/۵۹	۳/۶۳	۳/۵۱	۳/۴۶	ور چشمه	۳/۷۸	۳/۷۱	۳/۱۹	۳/۳۱	۳/۳۹	مبارک اباد
۳/۸۳	۳/۷۲	۳/۲۶	۳/۶۸	۳/۴۱	ترسه	۳/۸۷	۳/۶۱	۳/۸۵	۳/۷۹	۳/۷۸	پس پشته
۴	۳/۶۹	۳/۱	۳/۲۶	۳/۳۱	چمانی بالا	۳/۰۴	۳/۲۷	۳/۱۱	۳/۶۸	۳/۲۴	محمدزمانخان
۳/۹۶	۳/۷۸	۳/۲۶	۳/۱۶	۳/۳۶	چمانی پایین	۳/۳۷	۳/۴۳	۳/۳۶	۳/۲۱	۳/۱۴	باقرآباد
۳/۸۸	۳/۸۱	۳/۰۳	۳/۴۶	۳/۳۱	چمانی وسط	۴/۰۹	۳/۹۲	۳/۷۹	۳/۷۷	۳/۲۲	ازداران
۳/۹۴	۳/۸۸	۳/۰۲	۳/۴۶	۳/۲۳	ده چناشک	۳/۷۱	۳/۹۵	۳/۴۹	۳/۲۷	۳/۴۶	امام عبدالله
۴/۰۳	۳/۷۲	۳/۱۳	۳/۴۶	۳/۴۱	نرسه	۳/۶۹	۳/۸۴	۳/۵۶	۳/۳۶	۳/۲۳	ساسنگ
۴/۱۲	۳/۵۹	۳/۲۱	۳/۵۸	۳/۴۹	اولنگ	۴/۳۹	۳/۷۴	۳/۸۸	۳/۸۷	۳/۴۸	تخت
۴/۰۲	۳/۷۵	۳/۳۳	۳/۶۶	۳/۴۲	درجن	۲/۸۴	۳/۱۴	۲/۹۲	۳/۰۳	۳/۲۶	معرکه محله
۴/۱۷	۳/۸۹	۳/۱۷	۳/۵۲	۳/۴۳	کلاسره	۳/۹۲	۳/۶۲	۳/۴۹	۳/۲۲	۳/۱	ملاشی
۳/۹۲	۳،۸۲	۳،۲۲	۳/۵۳	۳/۴۸	برنج بن	۴/۱۹	۳/۶۶	۳/۵۷	۳/۴۸	۳/۳۹	لولم
۳/۹۳	۳/۸۱	۳/۲۱	۳۳۷.	۴/۴۴	براین	۳/۸۷	۳/۶۵	۳/۱۶	۳/۲۶	۳/۱۱	جنگله بالا
۴/۰۵	۳/۷۷	۳/۲۶	۳/۶۱	۳/۴۹	سایر	۳/۶۹	۳/۵۱	۳/۴۶	۳/۳۵	۳/۳۶	جنگله پائین
۴/۰۹	۳/۷۴	۳/۳۱	۳/۵۲	۳/۳۹	اسفرانجان	۳/۷۲	۳/۹۳	۳/۳۸	۳/۲۶	۳/۲۱	سرخو
۳/۸۸	۳/۹۵	۳/۳۷	۳/۴۹	۳/۳۶	صفی اباد	۳/۹۱	۳/۸۴	۳/۶۸	۳/۶۷	۳/۳۶	قلعه چه
۴/۱۲	۳/۷۸	۳/۲۵	۳/۲۸	۳/۲۱	پرنگل	۴/۱۱	۳/۴۹	۳/۷۱	۳/۴۱	۳/۵۴	لیسه
۴/۱	۳/۸۳	۳/۳۱	۳/۳۹	۳/۴۷	تاشده	۲/۶۱	۳/۲۹	۳/۱۶	۲/۸۴	۲/۹۶	پرسه سو
۴/۱۷	۳/۷۹	۳/۲۲	۳/۳۸	۳/۲۷	توسکاچال	۳/۲۸	۳/۴۹	۳/۱۳	۳/۲۳	۳/۰۵	حسین کرد
۳/۱	۳/۴۲	۲/۷	۳/۲۲	۳/۰۵	دوزین	۳/۸۸	۳/۵۹	۳/۱۴	۳/۳۷	۳/۴۳	زنگلاب

۲- محاسبه مقدار نرمال شده: برای نرمال سازی مقادیر، زمانی که X_{ij} مقدار اولیه متغیر i ام و j ام باشد، از رابطه زیر اولیه و F_{ij} مقدار نرمال شده متغیر i ام و j ام است.

$$f_{ij} = \frac{X_{ij}}{\sqrt{\sum_{j=1}^n X_{ij}^2}}, i = 1, 2, \dots, m; j = 1, 2, \dots, n$$

جدول ۵. ماتریس نرمال شده

E	D	C	B	A	روستا	E	D	C	B	A	روستا
۰/۱۳۲	۰/۱۲۶	۰/۱۱۷	۰/۱۲۱	۰/۱۳۱	طول ارام	۰/۰۶۶	۰/۱۰۴	۰/۰۸	۰/۰۹۴	۰/۰۸۶	بازگیر
۰/۱۲۱	۰/۱۱۳	۰/۱۱۵	۰/۱۱۸	۰/۱۱۹	ناعلاج	۰/۱۲۶	۰/۰۹۳	۰/۱۱۹	۰/۱۳۶	۰/۱۱۵	کویت محله
۰/۱۳۴	۰/۱۳۲	۰/۱۲	۰/۱۲۵	۰/۱۲۵	اهنگر محله	۰/۱۳۱	۰/۱۰۱	۰/۱۲۲	۰/۱۳۳	۰/۱۱۷	شرکت صحرا
۰/۱۲۱	۰/۱۲۳	۰/۱۲	۰/۱۲۱	۰/۱۲۱	تیغ زمین	۰/۰۶۸	۰/۱۱۴	۰/۱۱۴	۰/۱۱	۰/۰۹۳	حسن خان
۰/۱۲۴	۰/۱۲۳	۰/۱۲۱	۰/۱۱۶	۰/۱۱۶	دروک	۰/۰۸۹	۰/۱۱۷	۰/۱۱۹	۰/۱۰۱	۰/۰۸۳	ده عبدالله
۰/۱۰۹	۰/۱۲۱	۰/۱۳	۰/۱۱۴	۰/۱۲۲	دوجوز	۰/۱۲۵	۰/۱۰۱	۰/۱۲	۰/۱۲۴	۰/۱۲۵	عباس اباداملاک
۰/۱۲۳	۰/۱۲۵	۰/۱۱۵	۰/۱۱۳	۰/۱۱۴	ریگ چشمه	۰/۰۷	۰/۱۱۲	۰/۰۹۸	۰/۱۰۲	۰/۰۹۱	گوگل
۰/۱۲۳	۰/۱۲۵	۰/۱۲	۰/۱۲	۰/۱۲۵	زندان چال	۰/۰۸۸	۰/۱۰۹	۰/۱۰۸	۰/۱۱۹	۰/۱۰۲	کلوکند
۰/۱۲۲	۰/۱۲۳	۰/۱۲۹	۰/۱۲۲	۰/۱۱۴	کوه کمر	۰/۱۳۷	۰/۱۱۹	۰/۱۴۲	۰/۱۳۴	۰/۱۳۴	محمداباد
۰/۱۲۳	۰/۱۱۶	۰/۱۱۹	۰/۱۱۷	۰/۱۱۴	یکه سور	۰/۱۲۳	۰/۱۰۶	۰/۱۰۶	۰/۱۳۴	۰/۱۳۴	ارام نروپائین
۰/۱۲۵	۰/۱۱۵	۰/۱۳	۰/۱۱۶	۰/۱۱	ریگ چشمه پایین	۰/۱۱۱	۰/۱۱۲	۰/۱۱۴	۰/۱۲۸	۰/۱۱۹	ارام نروبالا
۰/۱۱۹	۰/۱۲۳	۰/۱۳۱	۰/۱۲۱	۰/۱۲۳	بلمجرک	۰/۱	۰/۱۱۶	۰/۰۹۹	۰/۱۱۵	۰/۱۱۲	القجر
۰/۱۲۴	۰/۱۲۷	۰/۱۲۴	۰/۱۲۲	۰/۱۱۹	قلعه قافه پایین	۰/۱۱۱	۰/۱۰۱	۰/۱۱۳	۰/۱۱۵	۰/۱۱۴	قلمی
۰/۱۳۳	۰/۱۲۹	۰/۱۲	۰/۱۲۵	۰/۱۲۴	زمین شاهی	۰/۱۳۱	۰/۱۰۶	۰/۱۲۵	۰/۱۳۳	۰/۱۱۹	سنچولی اباد
۰/۱۲۱	۰/۱۲۵	۰/۱۱۴	۰/۱۱۶	۰/۱۱۹	قلعه قافه	۰/۱۱۵	۰/۱۰۷	۰/۰۹۸	۰/۱۱۷	۰/۱۱۵	دشت حلقه
۰/۱۲۲	۰/۱۲۶	۰/۱۱۲	۰/۱۲۹	۰/۱۲۳	کفش محله	۰/۰۸۷	۰/۱۰۵	۰/۱۰۳	۰/۱۰۲	۰/۰۹۵	قره چشمه
۰/۱۲۷	۰/۱۱۹	۰/۱۳۳	۰/۱۲۴	۰/۱۲۶	ورچشمه	۰/۱۲۱	۰/۱۲۳	۰/۱۱۷	۰/۱۱۷	۰/۱۲۴	مبارک اباد
۰/۱۲۲	۰/۱۲۴	۰/۱۱۹	۰/۱۳	۰/۱۲۴	ترسه	۰/۱۲۴	۰/۱۲	۰/۱۴۱	۰/۱۳۴	۰/۱۳۸	پس پشته
۰/۱۲۸	۰/۱۲۳	۰/۱۱۳	۰/۱۱۵	۰/۱۲۱	چمانی بالا	۰/۰۹۷	۰/۱۰۹	۰/۱۱۴	۰/۱۳	۰/۱۱۸	محمدزمانخان
۰/۱۲۶	۰/۱۲۶	۰/۱۱۹	۰/۱۱۲	۰/۱۲۲	چمانی پایین	۰/۱۰۸	۰/۱۱۴	۰/۱۲۳	۰/۱۱۳	۰/۱۱۴	باقراباد
۰/۱۲۴	۰/۱۲۷	۰/۱۱۱	۰/۱۲۲	۰/۱۲۱	چمانی وسط	۰/۱۳۱	۰/۱۳	۰/۱۳۹	۰/۱۳۳	۰/۱۱۷	ازداران
۰/۱۲۶	۰/۱۲۹	۰/۱۱۱	۰/۱۲۲	۰/۱۱۸	ده چناشک	۰/۱۱۸	۰/۱۳۱	۰/۱۲۸	۰/۱۱۵	۰/۱۲۶	امام عبدالله
۰/۱۲۹	۰/۱۲۴	۰/۱۱۵	۰/۱۲۲	۰/۱۲۴	نرسه	۰/۱۱۸	۰/۱۲۸	۰/۱۳	۰/۱۱۹	۰/۱۱۸	ساسنگ
۰/۱۳۱	۰/۱۱۹	۰/۱۱۸	۰/۱۲۶	۰/۱۲۷	اولنگ	۰/۱۴	۰/۱۲۴	۰/۱۴۲	۰/۱۳۷	۰/۱۲۷	تخت
۰/۱۲۸	۰/۱۲۵	۰/۱۲۲	۰/۱۲۹	۰/۱۲۵	درجن	۰/۰۹۱	۰/۱۰۴	۰/۱۰۷	۰/۱۰۷	۰/۱۱۹	معرکه محله
۰/۱۳۳	۰/۱۲۹	۰/۱۱۶	۰/۱۲۴	۰/۱۲۵	کلاسره	۰/۱۲۵	۰/۱۲	۰/۱۲۸	۰/۱۱۴	۰/۱۱۳	ملاشی
۰/۱۲۵	۰/۱۲۷	۰/۱۱۸	۰/۱۲۵	۰/۱۲۷	برنج بن	۰/۱۳۴	۰/۱۲۲	۰/۱۳۱	۰/۱۲۳	۰/۱۲۴	لولم
۰/۱۲۵	۰/۱۲۷	۰/۱۱۸	۰/۰۱۲	۰/۱۶۲	براین	۰/۰۱۲۴	۰/۱۲۱	۰/۰۱۱۶	۰/۱۱۵	۰/۱۱۳	جنگله بالا

۰/۱۲۹	۰/۱۲۵	۰/۱۱۹	۰/۱۲۷	۰/۱۲۷	سایر	۰/۱۱۸	۰/۱۱۷	۰/۱۲۷	۰/۱۱۸	۰/۱۲۲	جنگله پائین
۰/۱۳۱	۰/۱۲۴	۰/۱۲۱	۰/۱۲۴	۰/۱۲۴	اسفرانجان	۰/۱۱۹	۰/۱۳۱	۰/۱۲۴	۰/۱۱۵	۰/۱۱۷	سرخو
۰/۱۲۴	۰/۱۳۱	۰/۱۲۳	۰/۱۲۳	۰/۱۲۲	صفی اباد	۰/۱۲۵	۰/۱۲۸	۰/۱۳۵	۰/۱۱۳	۰/۱۲۲	قلعه چه
۰/۱۳۱	۰/۱۲۶	۰/۱۱۹	۰/۱۱۶	۰/۱۱۷	پرنگل	۰/۱۳۱	۰/۱۱۶	۰/۱۳۶	۰/۱۱۲	۰/۱۲۹	لیسه
۰/۱۳۱	۰/۱۲۷	۰/۱۲۱	۰/۰۲	۰/۱۲۶	تا شده	۰/۰۸۳	۰/۱۰۹	۰/۱۱۶	۰/۱	۰/۱۰۸	پرسه سو
۰/۱۳۳	۰/۱۲۶	۰/۱۱۸	۰/۱۱۹	۰/۱۱۹	توسکاچال	۰/۱۰۵	۰/۱۱۶	۰/۱۱۵	۰/۱۱۴	۰/۱۱۱	حسین کرد
۰/۰۹۹	۰/۱۱۴	۰/۰۹۹	۰/۱۱۴	۰/۱۱۱	دوزین	۰/۱۲۴	۰/۱۱۹	۰/۱۱۵	۰/۱۱۹	۰/۱۲۵	زنگلاب

اگر تابع معیار منفی باشد بر اساس رابطه زیر مقادیر بهترین و بدترین محاسبه می شود.

$$f_i^* = \min_j f_{ij} \quad , \quad f_i^- = \max_j f_{ij}$$

از آنجا که در این تحقیق تابع معیار مثبت است از رابطه اول استفاده شد (جدول ۶).

۳- تعیین بهترین و بدترین مقدار برای همه توابع مولفه ها: تابع معیار مثبت باشد بر اساس رابطه زیر مقادیر بهترین و بدترین محاسبه می شود.

$$f_i^* = \max_j f_{ij} \quad , \quad f_i^- = \min_j f_{ij}$$

جدول ۶. بهترین و بدترین مقدار برای هر یک از مولفه ها

E	D	C	B	A	مولفه
۰/۱۴	۰/۱۳۲	۰/۱۴۲	۰/۱۳۷	۰/۱۶۲	f*
۰/۰۶۸	۰/۰۹۳	۰/۰۹۸	۰/۰۱۲	۰/۰۸۳	f-

۴- وزن دهی به شاخص ها: این امر با توجه به نظر ۲۰

تن از کارشناسان و متخصصین و به کمک نرم افزار Expert

ماتریس مقایسه زوجی

جدول ۷. ماتریس مقایسه زوجی

	A	B	C	D	E	وزن نسبی
A	۱	۲	۰/۵	۳	۴	۰/۲۹۶
B	۰/۵	۱	۰/۵	۲	۳	۰/۱۶۵
C	۲	۲	۱	۳	۴	۰/۳۱۲
D	۰/۳۳	۰/۵	۰/۳۳	۱	۲	۰/۱۲۶
E	۰/۲۵	۰/۳۳	۰/۲۵	۰/۵	۱	۰/۱۰۱

بر اساس رابطه زیر محاسبه می شود که در نهایت متغیرها بر اساس آن به صورت افزایشی رتبه بندی می شوند.

$$Q_i = v \left[\frac{S_i - S^*}{S^- - S^*} \right] + (1 - v) \left[\frac{R_i - R^*}{R^- - R^*} \right]$$

و V وزن استراتژی (اکثریت معیارها) یا حداکثر مطلوبیت گروهی است. زمانی که V کوچکتر از 0.5 است، نشان دهنده حداکثر نگرش منفی است. در کل اگر V=0.5 باشد، به معنی توافق گروهی برابر است.

$$\frac{S_i - S^*}{S^- - S^*}$$

محاسبه مقادیر فاصله متغیرها با راه حل ایده آل و رتبه بندی متغیرها بر اساس مقادیر S، R، Q:

در این مرحله مقادیر S و R بر اساس فرمول های زیر انجام می شود.

$$S_j = \sum_{i=1}^n \frac{w_i (f_{ij}^* - f_{ij})}{f_j^* - f_j^-}$$

$$R_j = \max_i [w_i (f_{ij}^* - f_{ij}) / (f_j^* - f_j^-)]$$

که در آن S_j فاصله از متغیر j نسبت به راه حل ایده آل (ترکیب بهترین) و R_j فاصله متغیر j از راه حل ایده آل منفی (ترکیب بدترین) است. رتبه بندی عالی بر اساس S_j و رتبه بندی بد بر اساس مقادیر R_j انجام خواهد شد. مقدار Q_i نیز

میزان فاصله از راه حل ایده آل مثبت متغیر I ام را نشان می دهد. نشان دهنده فاصله از راه حل ایده آل منفی برای متغیر I ام می دهد.

$$\frac{R_i - R^*}{R^- - R^*}$$

جدول ۸. فواصل منفی و مثبت و تعیین فاصله نسبی

روستا	S	R	Q	روستا	S	R	Q
بازگیر	۰/۹۸۲	۰/۴۳۸	۱	طول آرام	۰/۳۴۹	۰/۱۷۶	۰/۲۳۷
کویت محله	۰/۴۸۵	۰/۱۷۹	۰/۳۲۳	ناعلاج	۰/۴۶۵	۰/۱۸۹	۰/۳۲۶
شرکت صحرا	۰/۴۲۹	۰/۱۷۲	۰/۲۷۹	اهنگر محله	۰/۳۲۲	۰/۱۵۵	۰/۱۹
حسن خان	۰/۶۶۱	۰/۲۶۶	۰/۵۵۵	تیغ زمین	۰/۳۹	۰/۱۵۸	۰/۲۳۵
ده عبدالله	۰/۶۳۵	۰/۳۰۱	۰/۵۹	دروک	۰/۴۰۵	۰/۱۷۶	۰/۲۷۱
عباس اباداملاک	۰/۴۳۸	۰/۱۵۵	۰/۲۶	دوجوز	۰/۳۵۱	۰/۱۵۴	۰/۲۰۶
گوگل	۰/۷۹۶	۰/۳۱۴	۰/۷۰۷	ریگ چشمه	۰/۴۵۳	۰/۱۸۹	۰/۳۱۸
کلوکند	۰/۶۳۸	۰/۲۴۱	۰/۵۰۶	زندان چال	۰/۳۶۵	۰/۱۵۵	۰/۲۱۶
محمداباد	۰/۱۵۸	۰/۱۰۸	۰/۰۲۲	کوه کمر	۰/۳۵	۰/۱۸۲	۰/۲۴۵
آرام نروپائین	۰/۴۷۶	۰/۲۵۷	۰/۰۴۳	یکه سور	۰/۴۴۶	۰/۱۸۳	۰/۳۰۶
آرام نروبالا	۰/۴۸	۰/۱۹۷	۰/۳۴۶	ریگ چشمه پایین	۰/۳۸۸	۰/۱۹۹	۰/۲۹۳
القجر	۰/۶۳۱	۰/۳۰۳	۰/۵۹۲	بلمجرک	۰/۳۰۷	۰/۱۴۸	۰/۱۷۱
قلمی	۰/۵۶۲	۰/۲۰۷	۰/۴۱۱	قلعه قافه پایین	۰/۳۵۲	۰/۱۶۴	۰/۲۲
سنچولی آباد	۰/۳۸۵	۰/۱۶۴	۰/۲۴	زمین شاهی	۰/۳۳۵	۰/۱۵۳	۰/۱۹۴
دشت حلقه	۰/۶۳۴	۰/۳۱۱	۰/۶۰۵	قلعه قافه	۰/۴۳۸	۰/۱۹۷	۰/۳۲۱
قره چشمه	۰/۷۳۸	۰/۲۷۵	۰/۶۱۶	کفش محله	۰/۴۱۴	۰/۲۱	۰/۳۲۵
مبارک آباد	۰/۴۰۸	۰/۱۷۹	۰/۲۷۶	ورچشمه	۰/۲۷۹	۰/۱۳۷	۰/۱۳۷
پس پشته	۰/۱۶۷	۰/۰۹۳	۰/۰۰۵	ترسه	۰/۳۶۶	۰/۱۶۱	۰/۲۲۵
محمدزمانخان	۰/۵۱۳	۰/۲	۰/۳۷	چمانی بالا	۰/۴۳۷	۰/۲۰۲	۰/۳۲۸
باقرآباد	۰/۴۵۲	۰/۱۸۲	۰/۳۰۷	چمانی پایین	۰/۳۸۵	۰/۱۶۱	۰/۲۳۶
ازداران	۰/۲۱۸	۰/۱۷۱	۰/۱۴۹	چمانی وسط	۰/۴۳۸	۰/۲۲	۰/۳۵۵
امام عبدالله	۰/۳	۰/۱۳۷	۰/۱۵	ده چناشک	۰/۴۴۲	۰/۲۲۳	۰/۳۶۱
ساسنگ	۰/۳۲۲	۰/۱۶۹	۰/۲۱	نرسه	۰/۴۰۱	۰/۱۹۴	۰/۲۹۵
تخت	۰/۰۱۶	۰/۱۳۵	۰/۰۶۱	اولنگ	۰/۳۷۴	۰/۱۷۴	۰/۲۴۸
معرکه محله	۰/۶۱۲	۰/۲۴۹	۰/۵۰۲	درجن	۰/۳۳۶	۰/۱۴۳	۰/۱۸

۰/۲۵۵	۰/۱۸۴	۰/۳۶۱	کلاسره	۰/۲۷۱	۰/۱۸۸	۰/۳۷۸	ملاشی
۰/۲۳۵	۰/۱۷۱	۰/۳۵۹	برنج بن	۰/۱۵۷	۰/۱۴	۰/۲۸۸	لولم
۰/۲۵	۰/۱۷۴	۰/۳۷۷	براین	۰/۳۱۹	۰/۱۸۷	۰/۴۶	جنگله بالا
۰/۲۱۱	۰/۱۶۱	۰/۳۴۳	سایر	۰/۲۱	۰/۱۵۱	۰/۳۶۶	جنگله پائین
۰/۱۹۶	۰/۱۴۸	۰/۳۵	اسفرانجان	۰/۲۴	۰/۱۷۲	۰/۳۶۵	سرخو
۰/۱۸۷	۰/۱۵۱	۰/۳۲۷	صفی اباد	۰/۱۳۹	۰/۱۵۱	۰/۲۴۸	قلعه چه
۰/۲۵۹	۰/۱۷۲	۰/۳۹۶	پرنگل	۰/۱۰۸	۰/۱۲۶	۰/۲۵۶	لیسه
۰/۱۸۶	۰/۱۴۸	۰/۳۳۵	تاشده	۰/۴۳۱	۰/۲۰۷	۰/۵۹۵	پرسه سو
۰/۲۵۲	۰/۱۷۱	۰/۳۸۸	توسکاچال	۰/۳۶۷	۰/۱۹۵	۰/۵۲۱	حسین کرد
۰/۶۰۶	۰/۳۰۶	۰/۶۴۸	دوزین	۰/۳۰۳	۰/۱۹۲	۰/۴۲۱	زنگلاب

در نهایت، با توجه به رتبه به دست آمده می توان مراکز روستایی مورد مطالعه براساس مفهوم سرمایه اجتماعی به پنج سطح تقسیم شده اند:

الف) مراکز روستایی با سرمایه اجتماعی بسیار زیاد
 ب) مراکز روستایی با سرمایه اجتماعی زیاد
 ج) مراکز روستایی با سرمایه اجتماعی متوسط
 د) مراکز روستایی با سرمایه اجتماعی کم
 ه) مراکز روستایی با سرمایه اجتماعی بسیار کم.

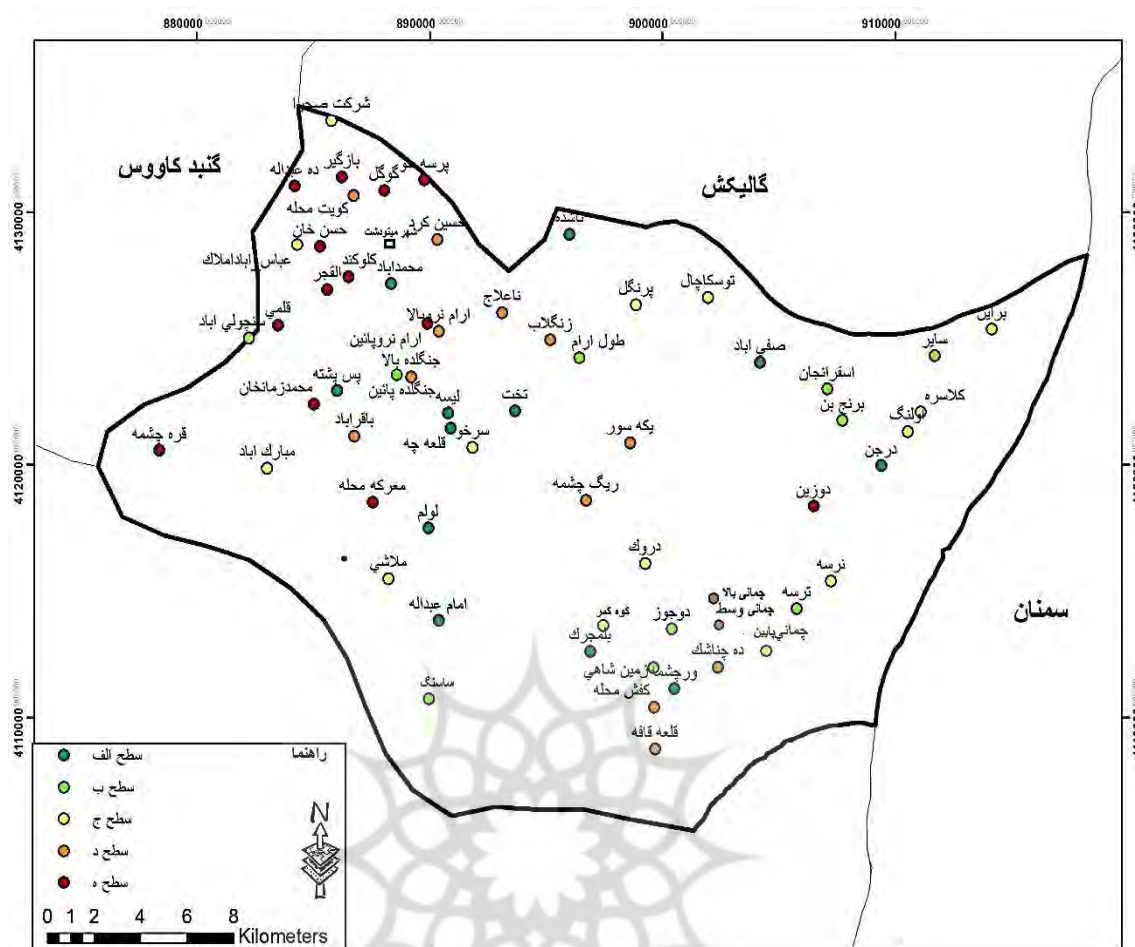
جدول ۹. سطح بندی مراکز روستایی بر اساس مفهوم سرمایه اجتماعی

رتبه	سطح الف	رتبه	سطح ب	رتبه	سطح ج	رتبه	سطح د	رتبه	سطح ه
۱	پس پشته	۱۵	زمین شاهی	۲۹	سرخو	۴۳	زنگلاب	۵۷	محمدزمانخان
۲	محمدآباد	۱۶	اسفرانجان	۳۰	کوه کمر	۴۴	یکه سور	۵۸	قلمی
۳	تخت	۱۷	دوجوز	۳۱	اولنگ	۴۵	باقرآباد	۵۹	آرام نروپائین
۴	لیسه	۱۸	ساستگ	۳۲	براین	۴۶	ریگ چشمه	۶۰	پرسه سو
۵	ورچشمه	۱۹	جنگله پائین	۳۳	توسکاچال	۴۷	جنگله بالا	۶۱	معرکه محله
۶	قلعه چه	۲۰	سایر	۳۴	کلاسره	۴۸	قلعه قافه	۶۲	کلوکند
۷	ازداران	۲۱	زندان چال	۳۵	پرنگل	۴۹	کویت محله	۶۳	حسن خان
۸	امام عبدالله	۲۲	قلعه قافه پایین	۳۶	عباس اباداملاک	۵۰	کفش محله	۶۴	ده عبدالله
۹	لولم	۲۳	ترسه	۳۷	دروک	۵۱	ده ناعلاج	۶۵	القجر
۱۰	بلمجرک	۲۴	برنج بن	۳۸	ملاشی	۵۲	چمانی بالا	۶۶	دشت حلقه
۱۱	درجن	۲۵	تیغ زمین	۳۹	مبارک اباد	۵۳	آرام نروبالا	۶۷	دوزین
۱۲	تاشده	۲۶	چمانی پایین	۴۰	شرکت صحرا	۵۴	چمانی وسط	۶۸	قره چشمه
۱۳	صفی اباد	۲۷	طول آرام	۴۱	ریگ پایین	۵۵	ده چناشک	۶۹	گوگل
۱۴	اهنگرمحله	۲۸	سنجولی اباد	۴۲	نرسه	۵۶	حسین کرد	۷۰	بازگیر

ماخذ: نگارندگان، ۱۳۹۴

سرمایه اجتماعی و روستاهای بازگیر، پوپل و قره چشمه کمترین میزان سرمایه اجتماعی را دارند.

بنابراین، همان طور که در جدول مشاهده می شود روستاهای پست پشته، محمدآباد و تخت بیشترین میزان



نقشه ۲. سطح بندی روستاهای شهرستان مینودشت بر مبنای مفهوم سرمایه اجتماعی

همگنی اجتماعی مرتبط دانست. در مقابل روستاهای واقع در شمال غرب شهرستان سرمایه اجتماعی کمتری دارند؛ این روستاها که عمدتاً در اطراف شهر مینودشت متمرکزند به استثنای روستای محمدآباد، هم جمعیت بیشتری دارند و هم تنوع اجتماعی بالایی به لحاظ مذهبی، قومیتی و زبانی دارند؛ به طوری که در روستای قره چشمه سیستمی ها، بلوچ ها و ترکمن ها در روستاهای بازگیر و گوگل سیستمی ها، بلوچ ها و ترک ها در کنار هم زندگی می کنند. در این زمینه نیز می توان تنوع و تفرق فرهنگی و اجتماعی را به عنوان عاملی محدود کننده در وضعیت موجود در جهت عدم انباشت سرمایه اجتماعی در واحد روستا نام برد.

در راستای تحلیل پراکنش فضایی سرمایه اجتماعی در سطح شهرستان از نرم افزار SPSS و ضریب همبستگی اسپرمن استفاده شد بدین ترتیب که رابطه موجود بین میزان

همانطور که در نقشه فوق پیداست توزیع فضایی سرمایه اجتماعی در سطح مراکز روستایی شهرستان مینودشت یکسان نیست؛ الگوی فضایی موجود گویای تمرکز پایین سرمایه اجتماعی (سطح د- ه) در روستاهای واقع در ناحیه شمال غربی شهرستان می باشد و تمرکز بالای سرمایه های اجتماعی به صورت خوشه هایی در مرکز، جنوب، شمال شرق و جنوب شرق شهرستان مشاهده می شود. به لحاظ موقعیت جغرافیایی این روستاها در محدوده کوهستانی واقع شده اند و به غیر از روستا قلعه قافه که بیش از ۲۰۰۰ نفر جمعیت دارد و دو روستای ترسه و بلمجرک که بین ۶۰۰ تا ۷۰۰ نفر جمعیت دارند، سایر روستاهای این ناحیه جمعیتی کمتر از ۱۰۰۰ نفر هستند. از دیگر مشخصه های روستاهای این ناحیه همگنی اجتماعی به لحاظ مذهبی، قومیتی و زبانی است که می توان بالا بودن سرمایه اجتماعی در این ناحیه را به این

سرمایه اجتماعی در روستاهای مورد مطالعه با پنج مولفه تنوع قومیتی و زبانی، میزان جمعیت، موقعیت جغرافیایی (کوهستانی، کوهپایه ای دشتی بودن)، میزان سواد و میزان درآمد مورد سنجش قرار گرفت که نتایج آن در جدول ذیل نشان داده شده است:

جدول ۱۰. آزمون همبستگی بین میزان سرمایه اجتماعی و مولفه های تاثیرگذار بر آن

میزان سرمایه اجتماعی	آزمون همبستگی پیرسون	
-۰/۷۵۱	ضریب همبستگی	میزان جمعیت
	معناداری	
	تعداد	
-۰/۸۶	ضریب همبستگی	تنوع قومیتی و زبانی
	معناداری	
	تعداد	
۰/۶۹۱	ضریب همبستگی	موقعیت جغرافیایی
	معناداری	
	تعداد	
۰/۵۵۶	ضریب همبستگی	میزان سواد
	معناداری	
	تعداد	
۰/۴۱۱	ضریب همبستگی	میزان درآمد
	معناداری	
	تعداد	

ماخذ: نگارندگان، ۱۳۹۶.

بحث و نتیجه گیری

سرمایه اجتماعی در کنار سایر سرمایه‌های فیزیکی و انسانی می‌تواند زمینه ساز تحول و توسعه هر سرزمینی باشد. بر این اساس سنجش آن در مناطق جغرافیایی در جهت درک بیشتر از پتانسیل‌ها و محدودیت‌های موجود اهمیت زیادی دارد؛ بر این اساس تحقیق حاضر مراکز روستایی شهرستان مینودشت را مورد سطح بندی قرار داده است. نتایج این تحقیق گویای آن است که سه روستای پست پشته، محمدآباد و تخت بیشترین میزان سرمایه اجتماعی و سه روستای بازگیر، گوگل و قره چشمه کمترین میزان سرمایه اجتماعی را دارد. در این راستا، توزیع فضایی سطح بندی مراکز روستایی بر روی نقشه نشان می‌دهد که ناحیه مرکز، شمال غرب، جنوب و جنوب شرق شهرستان مینودشت سرمایه اجتماعی بیشتری دارد که این امر را می‌توان در ارتباط با مولفه‌هایی همچون موقعیت کوهستانی و جمعیت پایین و عدم تنوع قومی و زبانی در آنها تحلیل و تشریح نمود. همچنین، میزان پایین سرمایه اجتماعی

همانطور که در جدول فوق مشاهده می‌شود بین دو مؤلفه میزان جمعیت و میزان تنوع قومی و زبانی با میزان سرمایه اجتماعی رابطه معکوس و معنی داری (sig: 0.000) در سطح اطمینان ۹۹ درصد وجود دارد. این بدان معناست که با اطمینان ۹۹ درصد می‌توان گفت که با افزایش جمعیت و تنوع قومیتی و زبانی، میزان سرمایه اجتماعی کاهش می‌یابد. همچنین، نتایج آزمون نشان می‌دهد که بین موقعیت جغرافیایی سکونتگاه‌های روستایی و سرمایه اجتماعی رابطه مستقیم و معنی داری (sig: 0.000) در سطح اطمینان ۹۵ درصد وجود دارد که بنابراین می‌توان با اطمینان ۹۵ درصد بیان نمود که با افزایش ارتفاع سکونتگاه‌ها (از موقعیت دشتی به سوی کوهستانی) میزان سرمایه اجتماعی افزایش می‌یابد. در نهایت نتایج این آزمون در مورد رابطه دو مؤلفه میزان سواد و درآمد با میزان سرمایه اجتماعی هر چند رابطه مستقیمی وجود دارد، اما این رابطه به لحاظ آماری معنی دار نیست.

به صورت خوشه‌ای در ناحیه شمال غرب این شهرستان یعنی روستاهای واقع در موقعیت دشتی پیرامون شهر مینودشت مشاهده نمود که می‌توان آن را در رابطه با تنوع و تفرق قومیتی و زبانی روستاهای مورد مطالعه تحلیل و مرتبط نمود. به طور کلی یافته‌های تحقیق حاضر، یافته‌های تحقیق اسماعیل زاده و همکاران در زمینه وجود نابرابری عمیق میان نقاط روستایی در زمینه میزان سرمایه اجتماعی و همچنین یافته‌های تحقیق رکن الدین افتخاری و همکاران در زمینه گرایش الگوی فضایی سرمایه اجتماعی به سمت تمرکز یا خوشه‌ای شدن را تایید می‌نماید.

در نهایت تحقیق حاضر در جهت افزایش میزان سرمایه اجتماعی در روستاهای مورد مطالعه پیشنهادات ذیل را مطرح می‌کند:

- مدیران و نجبان محلی در قالب کارگاه‌ها و پنل‌های جمعی در سطح روستا مقوله سرمایه اجتماعی و مولفه‌های سازنده آن را مورد تبیین قرار دهند. در این راستا می‌توان در روستاهایی که از تنوع و تفرق فرهنگی بالایی برخوردارند و سرمایه اجتماعی پایین تری دارند، با مطرح نمودن اهداف و منافع مشترک و پرداختن به مقوله مشارکت به عنوان مثال در زمینه مدیریت روستا وارد بحث شد و سپس اهمیت سایر مولفه‌ها را تبیین نمود.

مدیران محلی در روستا نقش مهمی در تقویت مؤلفه‌های سرمایه اجتماعی به ویژه اعتماد سازی دارند؛ بر این اساس نقش نهادهای نظارتی بر این مدیران بسیار حساس می‌باشد و مستلزم مکانیزم‌های نظارتی دقیق است؛ از طرفی پیشنهاد می‌شود مدیران محلی نیز ضمن اتخاذ رویکردهای اجتماع محور و مشارکتی در مدیریت روستا، در راستای شفافیت و اطلاع رسانی به صورت دوره‌ای به روستاییان گزارش عملکرد ارائه دهند.

تلاش در جهت تقویت شبکه‌های اجتماعی در سطح روستا به واسطه رویدادهای اجتماعی مانند برگزاری نمایشگاه‌های فرهنگی، فعالیت‌های اقتصادی مانند ایجاد تعاونی‌های مختلف روستایی و یا عرصه‌های کالبدی مانند بسط فضاهای عمومی، می‌تواند منجر به همگرایی بیشتر روستاییان و افزایش میزان سرمایه اجتماعی شود.

آموزش مداوم روستاییان به‌ویژه در پایین‌ترین سطوح (مانند پیش دبستان و دبستان) در جهت تغییر الگوی ذهنی به گونه‌ای که این باور پذیرفته شود که سرمایه اجتماعی می‌تواند باعث پویایی جوامع محلی و پیشران توسعه آنها باشد و منافی در آن

نهفته است که فراتر از قالب‌های هویت ساز قومی، زبانی و مذهبی می‌تواند در فراز و نشیب‌های زندگی یاور ایشان شود.

منابع

احمدی، حسن، رمضان نژاد، یاسر، خلیفه، ابراهیم و فتاحی، احداالله (۱۳۹۴). سنجش و ارزیابی سرمایه اجتماعی در سکونتگاه‌های روستایی با استفاده از تکنیک رتبه بندی فازی (مطالعه موردی: روستاهای دهستان اسالم)، مجله *آمایش جغرافیایی فضا*، (۱۵)، ۵، ۱۰۸-۹۵.

اختر محقق، مهدی (۱۳۸۵). *سرمایه اجتماعی*، تهران: نشر مهدی اختر محقق.

ازکیا، مصطفی و غلامرضا غفاری (۱۳۸۳). *توسعه روستایی با تأکید بر جامعه روستایی ایران*، تهران: نشر نی.

اسماعیل زاده، حسن، صالح پور، شمسیه و اسماعیل زاده، یعقوب (۱۳۹۴). تحلیل فضایی سطح توسعه یافتگی مناطق روستایی شهرستان‌های استان آذربایجان شرقی به لحاظ شاخص‌های توسعه و ارتباط آن با سرمایه اجتماعی، *فصلنامه آمایش جغرافیایی فضا*، (۶)، ۵، ۶۹-۵۳.

بدری، سیدعلی، فرجی سبکبار، حسنعلی، جاودان، مجتبی و شرفی، حجت‌الله (۱۳۹۰). رتبه بندی سطح پایداری نقاط روستایی بر اساس مدل ویکور، مطالعه موردی: روستاهای شهرستان فسا، استان فارس، *فصلنامه جغرافیا و توسعه*، (۲۶)، ۱۰، ۲۰-۱.

بوردیو، پیر (۱۳۸۴). *شکل‌های سرمایه*، مجموعه مقالات سرمایه اجتماعی، اعتماد، دموکراسی، توسعه، تهران: نشر شیرازه.

پورتنس، آلهاندرو (۱۳۸۴). *سرمایه اجتماعی و جامعه مدنی*، مجموعه مقالات سرمایه اجتماعی، اعتماد، دموکراسی، تهران: نشر شیرازه.

تاجبخش، کیان، ثقفی، مراد و کوهستانی نژاد، مسعود (۱۳۸۳). سرمایه اجتماعی و سیاست‌های اجتماعی (بررسی وضعیت سرمایه اجتماعی در ایران امروز)، *فصلنامه رفاه اجتماعی*، (۱۰)، ۳، ۱۶۵-۱۵۵.

رکن الدین افتخاری، عبدالرضا، محمودی، سمیرا، غفاری، غلامرضا و پورطاهری، مهدی (۱۳۹۴). تبیین الگوی فضایی سرمایه اجتماعی در توسعه پایدار روستایی مورد: روستاهای استان خراسان رضوی، *فصلنامه اقتصاد فضا و توسعه روستایی*، (۱۱)، ۴، ۱۰۷-۸۷.

- کلمن، جیمز (۱۳۷۷). *بنیادهای نظریه اجتماعی*، ترجمه منوچهر صبوری، تهران: نشر نی.
- کلمن، جیمز (۱۳۸۴). نقش سرمایه اجتماعی در ایجاد سرمایه انسانی، مجموعه مقالات سرمایه اجتماعی، اعتماد، دموکراسی سرمایه، تهران: نشر شیرازه.
- کیانی، اکبر و میرزایی، سلیمان (۱۳۸۸). بررسی افتراق فضایی - مکانی شهر و روستاد ابعاد سرمایه اجتماعی (مطالعه موردی: شهر خرم آباد)، *فصلنامه فضای جغرافیایی*، ۹(۲۸)، ۱۴۷-۱۲۵.
- گیدنز، آنتونی (۱۳۷۴). *تجدد و تشخیص، جامعه و هویت شخصی در عصر جدید*، ترجمه ناصر توفیقیان، تهران: نشر نی.
- محسنی تبریزی، علیرضا و آقا محسنی، مریم (۱۳۸۹). بررسی نقش سرمایه اجتماعی در توسعه شهری، مورد پژوهی: شهر محلات، *فصلنامه مدیریت شهری*، ۸(۲۶)، ۱۶۲-۱۴۷.
- موسوی، میرطاهر (۱۳۸۵). مشارکت اجتماعی یکی از مولفه های سرمایه اجتماعی، *فصلنامه رفاه اجتماعی*، ۶(۳۳)، ۹۲-۶۷.
- Blanco H., Cambell T. (2006). social capital of cities: emerging networks of horizontal assistance, *Journal of Technology in Society*, 28(1), 169-181.
- Brunie A. (2009). Meaningful distinctions within a concept: relational, collective and generalized social capital, *Journal of Social science research*, 38(2), 251-265.
- Chaima, G. (2003). *Social capital, Reviewing the concept and Its policy Implications*, Melbourne: productirity commission
- Durlauf, S., Fafchamps, M. (2004). Social Capital. *The Centre for The study of Africa Economies*.
- Franke S. (2005). *Measurement of social capital. reference document for public policy. research. development and evaluation*. Canada: policy research initiative.
- Fukuyama, F (1999). *Social Capital and Civil Sociology*, the Institute of Public Policy.
- شریف زاده، فتاح و صدقی، جواد (۱۳۸۸). عوامل مؤثر بر مشارکت شهروندان در اداره امور شهر، *دو فصلنامه مطالعات مدیریت*، ۱۹(۵۹)، ۷۰-۴۷.
- شیبانی، ملیحه و موسوی، میرطاهر (۱۳۹۰). تحلیل وضعیت سرمایه اجتماعی در شهر کرمان، *فصلنامه رفاه اجتماعی*، ۱۱(۴۱)، ۹۳-۱۲۲.
- فرجی سبکبار، حسنعلی، رضایی، حجت و غلامی، علی (۱۳۹۴). سطح بندی سکونتگاه های روستایی با تأکید بر مؤلفه های سرمایه اجتماعی (مطالعه موردی: دهستان تیرجرد شهرستان ابرکوه)، *فصلنامه برنامه ریزی منطقه ای*، ۵(۱۸)، ۱۱۰-۱۱۶.
- فوکویاما، فرانسیس (۱۳۸۴). سرمایه اجتماعی و جامعه مدنی، مجموعه مقالات سرمایه اجتماعی، اعتماد، دموکراسی، تهران: نشر شیرازه.
- قاسمی، وحید، ادیبی سده، مهدی، آذربایجانی، کریم و توکلی، خالد (۱۳۸۹). رابطه سرمایه اجتماعی با توسعه اقتصادی، *فصلنامه رفاه اجتماعی*، ۱۱(۳۶)، ۱۱۶-۱۰۱.
- Furstenberg, G. (1998). Social Capital and the Role of Fathers in the Family, Chapter 15 in A. Booth & A. Creuter (eds), *Men In Families: When Do They Get Involved? What Difference Does It Make?*, Lawrence Erlbaum, New Jersey.
- Sabatini, f (2008). Social Capital and the Labour Market, MPRA Paper No 6582.
- Stones, R (1998). "Key Sociology Thinkers". London: MacMillan Press.
- Winter, L (2000). *Towards a Theorised Understanding of Family Life and Social Capital*, Australia: Institute of Family Studies.
- World Bank (1998). The Initiative on Defining, Monitoring and Measuring Social Capital: Overview and Program Description, Social Capital Initiative Working Paper, no.1, The World Bank, Washington, April.
- World Bank (2009). What is Social Capital? Available at: <http://go.worldbank.org/K4LUMW43B0>.



پروہشگاہ علوم انسانی و مطالعات فرہنگی
پرتال جامع علوم انسانی