

رابطه خاستگاه فرهنگی مهاجران با ارتکاب جرائم مواد مخدر

محمد احسان ابراهیمی^۱

چکیده

زمینه و هدف: مهاجرت به عنوان یکی از عوامل اصلی تغییر و تحول جمعیت، به دلیل ماهیت خود می تواند ضمن ایجاد تغییرات دراز مدت، آثار کوتاه مدتی را در ساختار جمعیت و ویژگی های اجتماعی و اقتصادی مناطق تحت تأثیر خود به وجود آورد. پژوهش حاضر با هدف بررسی رابطه خاستگاه فرهنگی مهاجران با جرائم ارتکابی مواد مخدر در شهر کرمان انجام شد.

روش شناسی: پژوهش حاضر از نظر هدف کاربردی و از نظر نوع پژوهش، توصیفی تحلیلی است که به روش پیمایشی انجام شد. جامعه آماری پژوهش، تعداد پرونده های تشکیل شده در دادگاه انقلاب و پلیس مواد مخدر شهرستان کرمان به تعداد ۴۴۴۸ فقره است. تعداد ۷۵۰ پرونده به روش نمونه گیری نظام مند انتخاب شد. برای تجزیه و تحلیل داده ها از روش های تحلیل همبستگی استفاده شد.

یافته ها: حدود ۳۹ درصد جرائم ارتکابی از نوع نگهداری مواد مخدر است. جرم اعتیاد بالغ بر ۲۹ درصد از جرائم را شامل می شود. حدود ۵۳ درصد از مجرمان در شهر کرمان متولد شده اند و حدود نیمی از مجرمان غیر بومی هستند. بیشتر مجرمان مورد مطالعه (۷۶ درصد) در شهر کرمان اقامت داشتند. بر اساس نتایج آزمون کای دو، رابطه بین دو متغیر مجرم بومی یا غیر بومی با نوع جرم ارتکابی و نوع ماده مصرفی، معنادار است.

نتایج: این پژوهش این نکته را تأیید می کند که افراد غیر بومی به سبب مشکلات متعدد از قبیل ناآشنایی با محیط، مشکل انتخاب مسکن، اشتغال، کسب و درآمد، برقراری ارتباط با دیگران و از همه مهم تر، حاشیه نشینی و وجود تفاوت های فرهنگی جامعه مبدأ و مقصد، در مقایسه با افراد بومی بیشتر در معرض ارتکاب جرم قرار دارند.

کلیدواژه ها: مهاجرت، حاشیه نشینی، جرم، مواد مخدر، خاستگاه فرهنگی

□ استناد: ابراهیمی، محمد احسان (پاییز، ۱۳۹۷). رابطه خاستگاه فرهنگی مهاجران با ارتکاب جرائم مواد مخدر. فصلنامه رهیافت پیشگیری، (۳)، ۱۳-۳۲.

مقدمه

مهاجرت از تجربه‌های مهم بشری است که از آغاز شکل‌گیری جامعه انسانی تاکنون وجود داشته است. مهاجرت نیز همانند دیگر پدیده‌ها دارای سابقه و قدمت بوده و به عبارت دیگر، زندگی بشر که در حرکت و پویایی فیزیکی متجلی شده است با مهاجرت نیز پیوندی ناگسستنی دارد و شاید بتوان گفت که پدیده مهاجرت دارای قدمتی به بلندای تاریخ عمر بشر است (اصلانی، ۱۳۸۸، ص ۱۲۳). مهاجرت پدیده‌ای است که امروزه اغلب کشورها با آن مواجه هستند و از آن تأثیر می‌پذیرند. این پدیده از دیرباز مورد توجه حکومت‌ها بوده است زیرا پیامدهای آن محدود به افراد یا دوره زمانی خاصی نیست، بلکه در بلند مدت بر زندگی فردی و اجتماعی سایه می‌افکند. از یک طرف شرایط نامناسب اقتصادی، سیاسی و اجتماعی در بعضی از مناطق یا جوامع ممکن است در ایجاد زمینه مهاجرت مؤثر باشد، از طرف دیگر شرایط مطلوب‌تر در مناطق یا کشورهای دیگر می‌تواند زمینه مهاجرت را فراهم کند. گاهی نیز ممکن است ذهنیت‌ها و باورهای نادرست و غلط از شرایط مطلوب در کشوری دیگر در مقطعی کوتاه منجر به سیل مهاجرت افراد به نقاط دیگر دنیا باشد اما در بلند مدت ذهنیت افراد با واقعیت‌های بیرونی هماهنگی پیدا می‌کند. مهاجرت به هر علتی که باشد، تمام جامعه را درگیر می‌کند (لطفعلی پور و لطفعلی پور، ۱۳۸۹، ص ۱).

جامعه جهانی بعد از سال ۱۹۴۵ و به ویژه بعد از سال ۱۹۸۰، شاهد مهاجرت‌های وسیع، از همه نوع بوده است. از مشخصات این دوره، جابجایی موقتی و دائمی، مهاجرت‌های کارگری و مهاجرت جمعی پناهندگان، مهاجرت‌های فردی و خانوادگی و مهاجرت متخصصان فنی و ماهر و کارگران غیر ماهر بوده است (کاستلز^۱، ۲۰۰۰، ص ۵۱). حرکت و جابجایی انسان‌ها در سطح زمین در تمامی برهه‌های تاریخ وجود داشته است، اما این حرکت در دنیای ما شتاب بسیار یافته است. تفوق انسان‌ها بر جغرافیا و فزونی وسایل حمل و نقل از جمله ابزاری هستند که موجب تسهیل حرکت و تسریع آن شده‌اند (زنجان، ۱۳۸۰، ص ۳). از میان جرائم شهری، عرضه، خرید و فروش، حمل و نگهداری و سوء مصرف مواد مخدر از مهم‌ترین و پیچیده‌ترین معضلات بیشتر شهرهای کشور محسوب می‌شود. قاچاق مواد مخدر و سوء مصرف آن جدا از تأثیراتی که بر روی مسائل بهداشتی و اجتماعی جوامع می‌گذارد باعث ایجاد شبکه‌های جرائم سازمان یافته می‌شود که ارتکاب بسیاری از جرائم دیگر را در سطح شهر سازمان‌دهی می‌کنند. کشور ایران به سبب

همجواری و داشتن مرز مشترک طولانی با دو کشور افغانستان و پاکستان به عنوان دو کشور مهم تولید کننده مواد مخدر و در این میان استان کرمان به طور ویژه، به دلیل قرار گرفتن در مسیر ترانزیت مواد مخدر، پیوسته در معرض تهدید و آسیب است. از طرف دیگر روند رو به افزایش مهاجرت منجر به گسترش حاشیه نشینی در شهرهای بزرگ شده است که از دیدگاه جرم شناسی محیطی، این نقاط به محیط های مساعد (کانون های جرم خیز) برای ارتکاب جرم تبدیل شده اند.

بنابراین پژوهش حاضر در قالب یک پژوهش میدانی، به دنبال بررسی مسئله مهاجرت و جرم در فضاهای جرم خیز شهر کرمان است تا به بررسی نظری و میدانی این نکته بپردازد که ارتکاب جرائم مواد مخدر در بین مهاجران شهر کرمان چگونه است و چه رابطه ای میان مهاجرت و ارتکاب جرم دیده می شود؟ همچنین رفتار مهاجران در انتخاب نوع جرم ارتكابی و نوع ماده مخدر مصرفی چگونه است؟ فرضیه اصلی پژوهش عبارت است از این که افراد غیر بومی و مهاجران به شهر کرمان با توجه به ویژگی های جغرافیای و اقتصادی اجتماعی خود بیشتر از دیگران مرتکب جرم شده اند و خاستگاه فرهنگی مبدأ مهاجرت آنان در نوع جرائم ارتكابی مؤثر است.

مبانی نظری: به دلیل آنکه مهاجرت، موضوع بین رشته ای بسیاری از علوم انسانی، اجتماعی و اقتصادی است، بنابراین نظریه های گوناگونی درباره آن وجود دارد که هر یک از آنها به مصادیق خاصی از مهاجرت پرداخته ولی تعریف پذیرفته شده و جامعی برای مهاجرت وجود ندارد و این ریشه در این حقیقت دارد که استفاده از واژه مهاجرت از کشوری به کشور دیگر و یا حتی در درون یک کشور نیز متفاوت است. با این حال، مهاجرت را می توان مجموعه ای از فرآیندها با ابعاد مختلف دانست که به عبور از مرزهای سیاسی کشور، به صورت فردی، خانوادگی و گروهی اشاره دارد. به طوری که این حرکت ها زمینه اقامت آنها در موقعیت جدید جغرافیایی شود (بویل^۱، ۲۰۰۹، ص ۱۰۳).

مهاجرت شکلی از تحرک جغرافیایی یا مکانی است که بین دو واحد جغرافیایی انجام می گیرد (ماریانی^۲، ۲۰۱۰، ص ۲). بر اساس تجربیات، بیشتر مهاجران پس از ورود به شهرهای دیگر در نقاط حاشیه ای شهر مستقر شده و سعی می کنند که به کاری مشغول شوند. در صورت اشتغال به کار، بیشتر به فعالیت هایی نظیر دست فروشی، سیگار فروشی و مانند آن می پردازند و یا دست به کارهای خلاف

1. Boyle

2. Mariani.

زده و به مقابله با محیط برمی خیزند؛ در این رابطه می توان دلایل زیر را بیان کرد:

- هر خانواده‌ای بر اعضای خود به نوعی کنترل اجتماعی دارد. افرادی که مهاجرت می کنند، خانواده‌شان در مورد آن‌ها نمی تواند نظارت و کنترلی داشته باشد و کنترل اجتماعی بر این افراد کمتر می شود و بیشتر در معرض آلوده شدن قرار می گیرند. مهاجران بیشتر از افراد جوان و نیرومند هستند و از ویژگی های اصلی در جوانان میل به پیشرفت و ترقی است. همچنین میل به اعمال خطرناک و جسورانه در این افراد بیشتر از دیگران است و این خود یکی از علت های افزایش جرم در مهاجران است (بلا و بلا، ۱۹۸۲، ص ۱۱۷). پارک^۱ معتقد بود اساس سازمان اجتماعی، سنت ها و رسوم هستند و خانواده، همسایگی و جامعه در طول دوران پایداری، مردم را کنترل می کنند. شهرنشینی و مهاجرت، این گونه تأثیرات پایدار کننده را مختل کرده و بدین وسیله اقتدار نظام های اجتماعی سنتی را سست می کنند (پارک، ۲۰۰۷، ص ۱۱۷)؛

- فرد مهاجر تلاش می کند که کالاهای مادی و پول مورد نیاز خود را برای حصول به بهترین پایگاه اجتماعی فراهم سازد و چون درآمد مشروع برای تأمین زندگی مرفه کافی نیست به ناچار به کج روی گرایش می یابد؛

- مهاجران بیشتر در غربت دچار وضع بد اقتصادی می شوند و با مشکلات و کمبودهای بسیاری روبرو می شوند و این در حالی است که در این مکان ها هیچ پشتوانه ای ندارند و حتی با آن ها همدردی هم نمی شود و از طرف دیگر، خانواده هایشان در محل یا منطقه دیگر در انتظار پول هستند و همین وضع تازه و ناهنجار عامل بزرگی در سوق دادن مهاجران به تخلف است؛

- شرط لازم و عامل بازدارنده ارتکاب جرم نزد شخص مهاجر، پذیرش فرهنگ جامعه ای است که به آن مهاجرت کرده است. حال آن که مهاجران اگرچه در کشور یا شهر مهاجرپذیر زندگی می کنند ولی هنوز فرهنگ کشور یا شهر مبدأ را دارند و همین مسئله اولین جرقه برای ایجاد ناسازگاری های اجتماعی و طغیان بر علیه افراد جامعه مقصد است. مهاجران چون در جامعه دیگر با هنجارها و ارزش های دیگری روبرو می شوند آرام آرام به نسبی بودن ارزش ها می رسند و این نسبی بودن ارزش ها، هنجارها

1. Blau.
2. Park.

را از قداست می‌اندازد و تخلف از آن‌ها را آسان‌تر می‌کند (شکویی، ۱۳۷۳، ص ۱۰۵)؛

- مهاجران در شهرهای مهاجرپذیر به علت نبود تأمین مالی به هر وضعی تن می‌دهند و چه بسیار که ۷ یا ۸ نفر که از نظر روحی و اخلاقی نامتجانس هستند در یک یا دو اتاق با هم زندگی می‌کنند و این نزدیکی و نامتجانسی سرچشمه درگیری‌ها و اختلاف‌ها و جرم‌هاست؛

- حاشیه‌نشینی به عنوان مهم‌ترین معضل ناشی از مهاجرت بی‌رویه، تأثیر چشم‌گیری در افزایش انحرافات اجتماعی و ایجاد کانون‌های بزهکاری دارد. این افراد بیشتر به علت عوامل رانش زادگاه خود و کمتر به دلیل عوامل جاذب شهری، زادگاه خویش را ترک کرده و به شهرها روی می‌آورند. آن‌ها به دلیل تطبیق ناکافی با محیط شهری از یک سو و بر اثر عوامل پس‌ران شهری از سوی دیگر از محیط شهری پس زده می‌شوند و به تدریج در کانون‌های به هم پیوسته و یا جدا از یکدیگر در قسمت‌هایی از شهر ساکن می‌شوند؛ به صورتی که محل سکونت و نوع مسکن آنها با محل سکونت متعارف شهری مغایر بوده و مالکیت آنها بیشتر غصبی است و از نظر وضعیت فرهنگی و اقتصادی نیز با جمعیت شهری تمایز دارند (نقدی، ۱۳۸۵، ص ۳۶).

مطالعه شهرک‌های حاشیه‌ای از این جهت دارای اهمیت است که پژوهش‌های صورت گرفته در خصوص تأثیر مسکن، محله و شهر و حاشیه‌نشینی بر ناهنجاری‌های اجتماعی، نشان می‌دهد که بزهکاری از محیط جغرافیایی تأثیر می‌پذیرد (کلارک^۱، ۱۹۹۷، ص ۴۲). به عبارت دیگر برخی محدوده‌ها و ساخت و سازهای شهری، به دلیل ساختار کالبدی خاص و همچنین ویژگی‌های اجتماعی و اقتصادی، از نرخ بزهکاری بیشتری برخوردارند و در نقطه مقابل برخی از فضاها شهری، بازدارنده جرم محسوب می‌شوند (برنتینگهام^۲، ۱۹۹۱، ص ۲۱). از آنجایی که مجرمان برای ارتکاب جرم بیشتر به دنبال کم‌خطرترین و مناسب‌ترین فرصت‌ها هستند، بنابراین در سطح شهر کانون‌ها یا محدوده‌هایی ایجاد می‌شوند که جهت اهداف مجرمانه بیشترین فرصت‌ها را دارا هستند به طوری که تعداد جرائم در آنها نسبت به سایر محدوده‌ها نرخ بیشتری را نشان می‌دهد (نیومن^۳، ۱۹۷۳، ص ۴۸).

پیشینه پژوهش: در بررسی پیشینه‌های مرتبط با پژوهش حاضر، به تعدادی از آنها اشاره می‌شود: امیری

1. Clarke.
2. Brantingham.
3. Newman.

(۱۳۹۰) در پژوهش خود با عنوان «بررسی تطبیقی سیاست‌های مهاجرت (به داخل) در چند نمونه از کشورهای میزبان و ارزیابی قابلیت کاربرد این سیاست‌ها در جمهوری اسلامی ایران» با طرح این پرسش‌ها که آیا سیاست کشورهای مهاجرپذیر با یکدیگر تفاوت دارد؟ و چه میزان این سیاست‌ها در جمهوری اسلامی ایران قابلیت کاربردی دارند؟ به این نتیجه رسیده است که دولت‌ها و بین دولت‌ها در مورد مسئله کارگران و مهاجران خارجی اجماع نظر ندارند. در حالی که ژاپن، امارات متحده عربی و عربستان سعودی اصرار بر حفظ سیستم بسیار محدود کننده خود دارند، جمهوری کره و روسیه در حال حرکت به سمت استقرار نظام مهاجرتی نسبتاً منعطف هستند که بازار خود را بر روی کارگران خارجی، از جمله کارگران غیر ماهر گشوده‌اند. در این میان، پاکستان می‌تواند به عنوان کشوری فاقد سیاست روشن نسبت به کارگران خارجی دیده شود. در جمهوری اسلامی ایران موضع ایران از پذیرش بالا به پایین و درهای بسته تغییر یافته است. در دهه اخیر، ایران سیاست تنظیم و ساماندهی استخدام کارگران غیر ماهر مهاجر و همچنین ساماندهی چرخه ورود کارگران مهاجر را دنبال کرده است. نتایج نشان می‌دهد که در سمت بالای پیوستار پذیرش، آن دسته از کشورهایی که به علت تغییرات جمعیتی دارای کمبود قابل توجه نیروی کار هستند، قرار دارند و در انتهای پایین (مخالف) پیوستار، کشورهای که در آن نقش عوامل اقتصادی مانند نرخ بیکاری، مسائل امنیتی و فشار جمعیتی پر رنگ است، قرار گرفته‌اند. بختیاری، پناهی، عبادی نژاد و مرادی (۱۳۸۹) در پژوهشی با عنوان «بررسی مؤلفه‌های مؤثر بر کنترل اتباع خارجی به منظور تأمین امنیت اجتماعی» در پاسخ به این پرسش که مؤلفه‌های مؤثر بر کنترل اتباع خارجی به ترتیب اولویت از زمان ورود و اقامت تا خروج از کشور کدام‌اند؟ به این نتیجه رسیده‌اند که مؤلفه سازمان‌های موازی بیشترین و مؤلفه نیروی انسانی کمترین همبستگی را با متغیر کنترل اتباع خارجی داشته‌اند و بقیه مؤلفه‌ها نیز از قبیل قوانین و مقررات قضائی و ساختار سازمانی پلیس نیز به ترتیب در بین دو مؤلفه سازمان‌های موازی و ساختار سازمانی پلیس قرار گرفته‌اند. لطفعلی پور و لطفعلی پور (۱۳۸۹) در پژوهشی با عنوان «بررسی تحلیلی مسئله مهاجرت، دلایل و پیامدهای اقتصادی آن»، در پاسخ به این پرسش که پیامدهای اقتصادی پدیده مهاجرت در کشورهای مهاجرفرست و مهاجرپذیر کدام‌اند؟، به این نتیجه رسیده‌اند که نوع و میزان مهاجرتی که کشورها با آن مواجه‌اند اثرات متفاوتی در اقتصاد آنها ایفا می‌کند. کشورها به صورت‌های متفاوتی با مهاجرت روبرو می‌شوند. مهاجرت علت و عوامل گوناگونی

دارد و به شکل‌های مختلفی رخ می‌دهد که از آن جمله می‌توان به مهاجرت‌های داخلی، خارجی، اختیاری و اجباری اشاره کرد. در بعضی موارد افراد به منظور پیدا کردن کار، تکمیل تحصیلات، توسعه کسب و کار، شرایط بهتر و آزادی عمل بیشتر در زندگی روزمره، اقدام به مهاجرت می‌کنند. لطفیان (۱۳۸۹) در پژوهشی با عنوان «آسیب‌شناسی جمعیت‌شناختی در سیاست‌گذاری‌های مهاجرتی ایران» در پاسخ به این پرسش که آسیب‌های جمعیت‌شناختی در سیاست‌گذاری‌های مهاجرتی ایران کدام‌اند؟ به این نتیجه رسیده است که پایه و اساس مدیریت و سیاست‌گذاری مهاجرتی، شناخت علمی پدیده مهاجرت و ویژگی‌های جمعیت‌شناختی مهاجران است، زیرا بر مبنای آنها می‌توان جهت و شدت تأثیرگذاری‌ها و پیامدهای مهاجرت را در جامعه میزبان تبیین کرد. مطالعات جمعیت‌شناختی مهاجران در ایران نشانگر نسبت‌های جنسی بالا، سطح باروری بالاتر از جمعیت بومی، ساختار سنی جوان، جمعیت در حال افزایش نسل دوم مهاجران، تمرکز جغرافیایی و دیگر شاخص‌های مهم جمعیت‌شناختی مهاجران خارجی است.

روش‌شناسی

پژوهش حاضر از نظر هدف کاربردی و از نظر نوع پژوهش، توصیفی تحلیلی است که به روش پیمایشی انجام شد. جامعه آماری پژوهش پرونده تمام افرادی است که مرتکب یکی از جرائم مرتبط با مواد مخدر شده و طبق رسیدگی‌های قضایی جرم آن‌ها محرز تشخیص داده شده و از طرفی محل ارتکاب جرم این افراد در محدوده جغرافیایی شهر کرمان بوده است. تعداد پرونده‌های تشکیل شده در دادگاه انقلاب و پلیس مواد مخدر شهرستان کرمان ۴۴۴۸ فقره است که به روش نمونه‌گیری نظام‌مند انتخاب شدند. مطابق فرمول کوکران برای ضریب اطمینان ۹۵ درصد و ضریب خطای ۰/۰۵ مطالعه تعداد ۳۵۰ پرونده کفایت می‌کرد ولی برای اطمینان از جامعیت پژوهش، تعداد ۷۵۰ پرونده مورد مطالعه قرار گرفت. با توجه به قلمرو موضوعی و مکانی پژوهش، ۸۷ پرونده خارج از حوزه شهر کرمان و ۱۴ پرونده که شامل جرمی غیر از جرائم مرتبط با مواد مخدر بودند از نمونه آماری حذف شدند و در نهایت ۶۴۹ پرونده، محتوی ۱۳۶۶ فقره انواع جرائم مربوط به مواد مخدر^۱، در تحلیل‌ها مورد استفاده قرار گرفت.

ابزار جمع‌آوری داده‌های پژوهش، پرسشنامه محقق ساخته است که در بازه زمانی یک‌ماهه داده‌های

۱. بیشتر پرونده‌ها حاوی دو یا چند نوع جرم از انواع جرائم مواد مخدر بودند. به طور مثال یک پرونده تشکیل شده در دادگاه انقلاب شهرستان کرمان

شامل جرائم نگهداری ماده مخدر تریاک و حمل آن و اعتیاد به شیره تریاک است.

مورد نیاز از طریق پرسشنامه و از پرونده‌های موجود در دادگاه انقلاب و پلیس مواد مخدر شهرستان کرمان استخراج شد.

یافته‌ها

میزان جرائم مواد مخدر ارتكابی توسط مهاجران: همان طور که در جدول ۱ دیده می‌شود حدود ۳۹ درصد جرائم ارتكابی از نوع نگهداری مواد مخدر است. در مرتبه دوم جرم اعتیاد قرار دارد که بالغ بر ۲۹ درصد از جرائم را تشکیل می‌دهد و در نهایت خرید و فروش مواد مخدر با ۱/۸ درصد کمترین فراوانی را دارد.

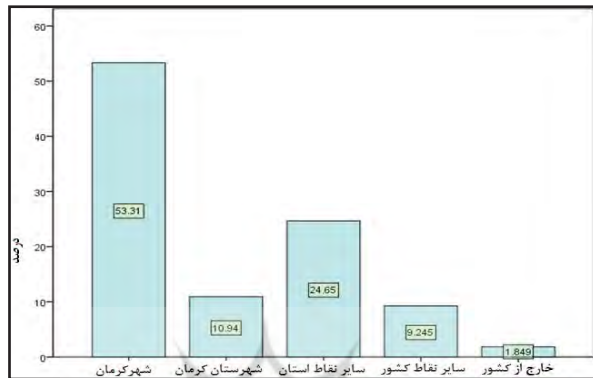
جدول ۱. نوع و میزان جرائم ارتكابی

نوع جرم ارتكابی	فراوانی	درصد	درصد تجمعی
خرید و فروش مواد مخدر	۲۴	۱/۸	۱/۸
حمل مواد مخدر	۳۵۶	۲۶	۲۷/۸
نگهداری مواد مخدر	۵۳۲	۳۹	۶۶/۸
اعتیاد	۳۹۱	۲۸/۶	۹۵/۴
استعمال	۶۳	۴/۶	۱۰۰
جمع	۱۳۶۶	۱۰۰	

بررسی محل تولد مجرمان این پژوهش بیانگر این نکته است که تنها حدود ۵۳ درصد آنها در شهر کرمان به دنیا آمده‌اند و به عبارت دیگر حدود نیمی از مجرمان غیر بومی (اعم از مهاجر و مسافر) هستند. معیار اصلی ما برای تشخیص افراد غیر بومی و مهاجر یا مسافر، اطلاعات جمع‌آوری شده از محل تولد و محل اقامت مجرمان در شهر کرمان یا نقطه‌ای خارج از آن است. در واقع افرادی که محل تولد خود را نقطه‌ای غیر از شهر کرمان اعلام کرده بودند افراد غیر بومی محسوب می‌شوند؛ حال اگر محل اقامت خود را شهر کرمان معرفی کرده باشند، مهاجر، در غیر این صورت مسافر یا بی‌خانمان به شمار می‌آیند. مطابق نمودار ۱، از مجرمان ۶۴۹ فقره پرونده جامعه نمونه آماری ۱۱ درصد متولد سایر بخش‌های شهرستان کرمان، حدود ۲۵ درصد متولد سایر مناطق استان کرمان و بالغ بر ۹ درصد متولد سایر استان‌های کشور و در نهایت ۲ درصد از آنها تبعه خارجی و متولد خارج از کشور هستند.

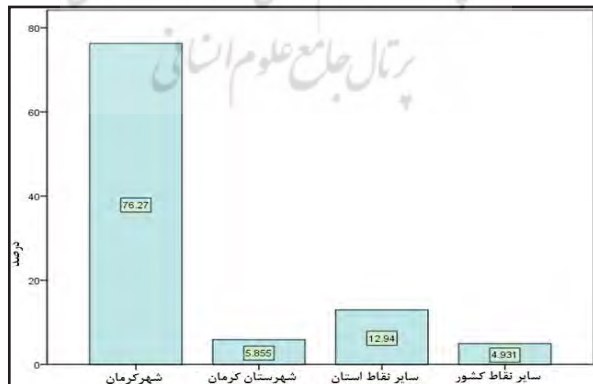
مطابق نمودار ۲، اکثر مجرمان مورد مطالعه در شهر کرمان (قلمرو مکانی پژوهش) اقامت داشته‌اند

و برآورد درصد آن معادل ۷۶ درصد است. حدود ۶ درصد از مجرمان مقیم سایر بخش‌های شهرستان و ۱۳ درصد مقیم سایر مناطق استان کرمان و در نهایت بالغ بر ۵ درصد از مجرمان جامعه نمونه مقیم دیگر نقاط کشور هستند. این بدین معنا است که حدود ۲۴ درصد از مجرمان، مسافران به شهر کرمان بوده‌اند که تعداد زیادی از این افراد را رانندگان بین شهری تشکیل می‌دهند.



نمودار ۱. محل تولد مجرمان

۲۳ درصد از مجرمان مورد مطالعه را مهاجران به شهر کرمان، که پرونده‌های آنان مشتمل بر ۳۰۳ فقره جرم است، و ۲۴ درصد از آنها را مسافران (یا افراد بی‌خانمان و یا افرادی که از اعلام محل اقامت خود خودداری کرده‌اند، که معدود هستند) به شهر کرمان، که پرونده‌های آنان مشتمل بر ۳۲۴ فقره جرم است، تشکیل می‌دهند. معیارهای اصلی برای تشخیص افراد غیر بومی و مهاجر یا مسافر اطلاعات جمع‌آوری شده از محل تولد و محل اقامت مجرمان در شهر کرمان یا نقطه‌ای خارج از آن است.



نمودار ۲. محل اقامت مجرمان

طبق سرشماری عمومی نفوس و مسکن سال ۱۳۸۵ از جمعیت ۵۱۵۱۱۴ نفری شهر کرمان حدود ۲۰ درصد یعنی معادل ۱۰۱۰۴۴ نفر مهاجر است که این نشانه مهاجرپذیر بودن شهر کرمان است. مجرمان متولد خارج از کشور، قریب به اتفاق متولد افغانستان هستند و این یکی از معضلات حضور طولانی مدت مهاجران افغانستانی در استان های مجاور مرز شرقی کشور از جمله استان کرمان است.

ویژگی های جمعیت شناختی مجرمان مهاجر: همان طور که در جدول ۳ ملاحظه می شود ۸۰ درصد مهاجران مرد هستند. قسمت اعظم جرائم یعنی حدود ۸۴ درصد آن توسط مردان و تنها ۱۵ درصد مجرمان جامعه مورد پژوهش را زنان تشکیل می دهند؛ این نسبت تا حدودی فراتر از آمار کل کشور و بررسی های جهانی است.

جدول ۳. ساختار جنسی مجرمان

جنسیت	مهاجر	درصد	مسافر / اعلام نشده	درصد	بومی	درصد	مجموع کل مجرمان
مرد	۱۲۱	۸۰/۶	۱۳۱	۸۵/۶	۲۹۶	۸۵/۵	۵۴۸
زن	۲۹	۱۹/۴	۲۲	۱۴/۴	۵۰	۱۴/۵	۱۰۱
مجموع	۱۵۰	۱۰۰	۱۵۳	۱۰۰	۳۴۶	۱۰۰	۶۴۹

بر اساس داده های جدول ۴، ۹۸ درصد مجرمان قبل از ارتکاب جرم و دستگیری شاغل بوده اند و تعداد ۳ نفر معادل ۲ درصد از جامعه آماری بیکار و فاقد شغل هستند؛ منظور از شغل در این جا آخرین فعالیتی است که متهم، قبل از دستگیری و برای تأمین زندگی و کسب درآمد بدان اشتغال داشته است.

جدول ۴. وضعیت شغل مجرمان

شغل	مهاجر	درصد	مسافر / اعلام نشده	درصد	بومی	درصد	مجموع کل مجرمان
کارگر	۳۱	۲۰/۶	۲۰	۱۳	۴۷	۱۳/۶	۹۸
آزاد	۶۳	۴۲	۷۲	۴۷	۱۹۰	۵۵	۳۲۵
بیکار	۳	۲	۸	۵/۳	۲۲	۶/۳	۳۳
کارمند	۰	۰	۴	۲/۷	۰	۰	۴
محصل	۵	۳/۴	۱	۰/۶	۶	۱/۷	۱۲
نظامی	۱	۰/۷	۳	۲	۱	۰/۳	۵
کشاورز	۶	۴	۷	۴/۵	۴	۱/۲	۱۷
خانه دار	۲۷	۱۸	۲۲	۱۴/۴	۴۶	۱۳/۲	۹۵

ادامه جدول ۴. وضعیت شغل مجرمان

۴۰	۵/۸	۲۰	۶/۵	۱۰	۶/۷	۱۰	راننده
۲۰	۲/۹	۱۰	۴	۶	۲/۶	۴	بازنشسته دولت
۶۴۹	۱۰۰	۳۴۶	۱۰۰	۱۵۳	۱۰۰	۱۵۰	مجموع

بررسی مشاغل مجرمان مهاجر نشان می‌دهد دامنه فعالیت‌های آنها بسیار متنوع است. بر اساس گروه‌بندی شغلی انجام شده عمده‌ترین مشاغل کارگر، شغل آزاد، خانه‌دار و راننده است به طوری که نیمی از بزهکاران به شغل‌های آزاد اشتغال دارند، مشاغلی که نیاز به تخصص و آموزش بلندمدت نداشته و انجام آن نیاز به مهارت خاصی ندارد.

بررسی سواد مجرمان مهاجر نشان می‌دهد که قسمت عمده این بزهکاران باسواد هستند زیرا برآورد درصد باسوادان مجرمان نمونه آماری مطابق جدول ۵، معادل ۷۵ درصد است.

جدول ۵. وضعیت سواد

سواد	مهاجر	درصد	مسافر / اعلام نشده	درصد	بومی	درصد	مجموع کل مجرمان
دارد	۱۱۳	۷۵/۳	۱۲۳	۸۰	۳۱۱	۸۹/۸	۵۴۷
ندارد	۳۷	۲۴/۷	۳۰	۲۰	۳۵	۱۰/۲	۱۰۲
مجموع	۱۵۰	۱۰۰	۱۵۳	۱۰۰	۳۴۶	۱۰۰	۶۴۹

از نظر مقایسه تعداد باسوادان با تعداد باسوادان جمعیت ۶ ساله و بالاتر شهر کرمان که در سرشماری عمومی نفوس و مسکن سال ۸۵ بالغ بر ۹۲ درصد است؛ این نکته روشن می‌شود که جامعه مجرمان این پژوهش از نظر سطح سواد و تحصیلات دارای وضعیت نامناسب‌تری هستند و شاید یکی از دلایل گرایش آنها به انحرافات اجتماعی، بیسوادی و یا کم‌سوادی و در یک کلام ناآگاهی آنها باشد. در جامعه معتادان کشور (براساس تحقیق RSA) نیز ۵/۳ درصد از افراد بیسواد و ۸۰/۷ درصد از آنها تحصیلات زیر دیپلم داشتند که این هم مؤید تأثیر ناآگاهی در روی آوردن افراد به سوءرفتار، به‌ویژه مصرف مواد مخدر است.

بررسی وضعیت سابقه کیفری مجرمان مهاجر این پژوهش مطابق جدول ۶ بیانگر این نکته است که حدود ۱۸ درصد آنها دارای سابقه کیفری بوده‌اند و قبل از این در محاکم قضایی دارای محکومیت قطعی هستند. در مقابل بیشتر مجرمان معادل ۸۲ درصد مجرمان فاقد سابقه کیفری بودند و برای اولین بار بوده است که دستگیر و محکومیت پیدا کرده‌اند. نکته مهم اینکه از تعداد ۲۸ نفری که دارای سابقه کیفری هستند

تعدادی از آنها در زندان و در داخل بند اندرزگاه یا بازداشتگاه مواد مخدر نگهداری یا مصرف می کردند و توسط مأموران بازرسی زندان دوباره دستگیر و به مراجع قضایی تحویل داده شده اند.

جدول ۶. وضعیت سابقه کیفری

سابقه کیفری	مهاجر	درصد	مسافر/اعلام نشده	درصد	بومی	درصد	مجموع کل مجرمان
دارد	۲۸	۱۸/۶	۳۵	۲۲/۸	۸۰	۲۳/۱	۱۴۳
ندارد	۱۲۲	۸۱/۴	۱۱۸	۷۷/۲	۲۶۶	۷۶/۹	۵۰۶
مجموع	۱۵۰	۱۰۰	۱۵۳	۱۰۰	۳۴۶	۱۰۰	۶۴۹

دامنه تغییرات سنی مجرمان مهاجر بین ۱۶ تا ۸۰ سال است. همان گونه که جدول ۷ نشان می دهد کم سن و سال ترین بزهکاران در گروه سنی ۱۵ تا ۲۰ سال قرار دارند و حدود ۷ درصد مجرمان مهاجر را تشکیل می دهند. این مقدار اندک با آمار این گروه سنی در زندان های کل کشور تا حدودی همخوانی دارد، اما همین تعداد اندک نیز با توجه به نوجوان محسوب شدن این گروه سنی، بیانگر وضعیت مطلوب در ارتباط با جرائم مواد مخدر در سطح شهر کرمان نیست و نیاز به تأمل و چاره اندیشی دارد. میزان جرائم در گروه سنی بالای ۲۰ سال و به ویژه در گروه سنی ۲۱ تا ۳۰ سال به بیشترین حد خود رسیده است به طوری که بالغ بر ۳۱ درصد مجرمان مهاجر در این گروه سنی قرار دارند.

جدول ۷. ساختار سنی مجرمان

گروه سنی	مهاجر	درصد	مسافر/اعلام نشده	درصد	بومی	درصد	مجموع کل مجرمان
۱۵ تا ۲۰ سال	۱۱	۷/۳	۶	۴	۲۲	۶/۴	۳۹
۲۱ تا ۳۰ سال	۴۷	۳۱/۳	۶۲	۴۰	۱۵۸	۴۵/۷	۲۶۷
۳۱ تا ۴۰ سال	۴۲	۲۸	۳۳	۲۲	۸۹	۲۵/۷	۱۶۴
۴۱ تا ۵۰ سال	۲۷	۱۸	۲۳	۱۵	۴۶	۱۳/۴	۹۶
۵۱ تا ۶۰ سال	۱۴	۹/۴	۱۴	۹/۲	۲۱	۶	۴۹
۶۱ تا ۸۰ سال	۹	۶	۱۵	۹/۸	۱۰	۲/۸	۳۴
مجموع	۱۵۰	۱۰۰	۱۵۳	۱۰۰	۳۴۶	۶۴۹	۶۴۹

یافته های استنباطی

رابطه خاستگاه فرهنگی با جرائم مواد مخدر ارتكابی: در بسیاری از بررسی های آماری پژوهشگر علاقمند است که مجموعه ای از فراوانی های مشاهده شده را با مجموعه ای از فراوانی های مورد انتظار

(نظری) مقایسه کند. فراوانی‌های مشاهده شده، فراوانی‌هایی هستند که به طور تجربی از طریق مشاهده مستقیم یا پرسش‌گری و آزمایش به دست می‌آیند. پرسشی که در این جا مطرح می‌شود آن است که آیا تفاوت‌های میان فراوانی‌های مشاهده شده و مورد انتظار معنادار است یا خیر؟ در راستای اجرای آزمون‌های کای دو و کرامر در جدول دو بعدی زیر فراوانی نمونه‌ها از نظر مجرم بومی و غیر بومی بودن و نوع جرم ارتكابی در مقابل یکدیگر قرار گرفتند:

با توجه به نتایج بدست آمده در آزمون کای دو، با درجه آزادی ۸ و ضریب خطا ۰/۰۵ رابطه بین دو متغیر مجرم بومی یا غیر بومی و نوع جرم ارتكابی معنادار است. بدین معنا که یک هم تغییری بین این دو متغیر وجود دارد که نمود آن در گرایش بیشتر افراد مهاجر به مواد مخدر نسبت به افراد بومی و به ویژه انواع خاص جرائم مواد مخدر همچون حمل و نگهداری است.

$$\text{Pearson Chi-Square} = 20/831 \text{ a Df} = 8 \text{ Asymp. Sig} = 0/008$$

این نتیجه توسط آزمون کرامر نیز مورد تأیید قرار می‌گیرد. همان‌طور که مشاهده می‌گردد مقدار «Approx. Sig» کمتر از ۰/۰۵ است؛ در نتیجه رابطه بین متغیرهای مجرم بومی و غیر بومی و نوع جرم ارتكابی معنی دار است.

$$\text{Cramer's V} = 0/087 \text{ Approx. Sig} = 0/008$$

جدول ۹. مجرم بومی و غیر بومی و نوع جرم ارتكابی

مجموع	خرید و فروش مواد مخدر	استعمال مواد مخدر	اعتیاد	نگهداری مواد مخدر	حمل مواد مخدر	نوع مجرم
۳۰۳	۹	۱۲	۹۶	۱۳۴	۷۳	مهاجر
۳۲۴	۵	۲۰	۶۸	۱۰۹	۱۰۱	مسافر / بی‌خانمان / اعلام نشده
۷۳۹	۱۰	۳۱	۲۲۷	۲۸۹	۱۸۲	بومی
۱۳۶۶	۲۴	۶۳	۳۹۱	۵۳۲	۳۵۶	مجموع

در ادامه به بررسی رابطه هم تغییری مجرم بومی و غیر بومی و نوع ماده مخدر مصرفی می‌پردازیم. در جدول دو بعدی زیر فراوانی نمونه‌ها از نظر مجرم بومی و غیر بومی و نوع مواد مخدر در مقابل یکدیگر قرار گرفته‌اند. با توجه به نتایج بدست آمده در آزمون کای دو، با درجه آزادی ۱۲ و ضریب خطا ۰/۰۵ رابطه بین دو متغیر مجرم بومی یا غیر بومی و نوع ماده مخدر مصرفی نیز معنادار است. بدین معنا که در این جا هم تغییری بین این دو متغیر وجود دارد که نمود آن را می‌توان در گرایش بیشتر افراد مهاجر به انواع خاصی از مواد مخدر همچون

هروئین و کراک نسبت به افراد بومی مشاهده کرد.

$$\text{Pearson Chi-Square} = 66/718a \quad \text{Df} = 12 \quad \text{Asymp. Sig} = 000/0$$

این نتیجه توسط آزمون کرامر نیز مورد تأیید قرار می‌گیرد. همان طور که مشاهده می‌شود مقدار (Approx.Sig) کمتر از ۰/۰۵ است در نتیجه رابطه بین متغیرهای مجرم بومی و غیر بومی و نوع ماده مخدر مصرفی معنی‌دار است.

$$\text{Cramer's V} = 0/221 \quad \text{Approx. Sig} = 000/0$$

جدول ۱۰. مجرم بومی و غیر بومی و نوع ماده مخدر

نوع مجرم	تریاک و مشتقات آن	حشیش	شیشه	کراک	آپول مرفین‌دار	هروئین	سایر	مجموع
مهاجر	۸۸	۹	۰	۱۱	۰	۴۱	۲۰	۱۶۹
مسافر / بی‌خانمان / اعلام نشده	۱۰۹	۹	۱	۷	۳	۲۰	۲	۱۵۱
بومی	۱۵۳	۲۸	۸	۲۴	۱	۱۳۰	۲۲	۳۶۶
مجموع	۳۵۰	۴۶	۹	۴۲	۴	۱۹۱	۴۴	۶۸۶ ^۱

در واقع اجرای آزمون‌های همبستگی در این پژوهش این نکته را تأیید می‌کند که افراد غیر بومی به سبب مشکلات متعدد از قبیل ناآشنایی با محیط، مشکل انتخاب مسکن، اشتغال، کسب و درآمد و برقراری ارتباط با دیگران و همچنین وجود تفاوت‌های فرهنگی، اجتماعی جامعه مبدأ و مقصد به نسبت افراد بومی بیشتر در معرض ارتکاب جرم قرار گرفته و سهل‌تر در دام افراد و گروه‌های بزهکاری گرفتار می‌شوند. نکته حائز اهمیت دیگر تفاوت‌های فرهنگی در بخش‌های مختلف کشور و تأثیر آن در شکل‌دهی الگوهای رفتاری افراد جامعه و از جمله مجرمان این پژوهش است. در کشور پهناور ما با توجه به تنوع شرایط محیط طبیعی، قومیت، مشخصه‌های متفاوت اقتصادی، اجتماعی و فرهنگی و الگوهای رفتاری یکسان نیست. از آن‌جا که تعداد زیادی از مجرمان مورد بررسی افراد غیر بومی و مهاجران به شهر کرمان هستند (حدود ۲۳ درصد) برای تشخیص خاستگاه فرهنگی محل مهاجرت و تأثیر آن در نوع جرائم و مواد مخدر مصرفی، در بحث حاضر هر یک از انواع جرائم ارتكابی به وسیله افراد مهاجر و غیر بومی

۱. این که مجموع مواد مخدر با میزان جامعه نمونه مشتمل بر ۶۴۹ پرونده متفاوت است بدین علت است که در برخی پرونده‌ها با دو یا چند نوع

کرمان مورد سنجش قرار گرفت که در بررسی‌ها مشخص شد با تغییر خاستگاه فرهنگی مبدأ مهاجرت یا مسافرت، گرایش به نوع جرم ارتكابی و نوع ماده مخدر تغییر می‌کند.

بخشی از مجرمان مهاجر از شهرها و روستاهای شهرستان کرمان مانند گلپاف، راین، رابر و چترود به این شهر مهاجرت کرده‌اند. این مجرمان بیشتر مرتکب اعمال غیر قانونی چون خرید و فروش و حمل مواد مخدر شده‌اند و از نظر نوع ماده مخدر به حشیش و هروئین گرایش دارند. در سطح استان، تعداد مهاجران شهرستان‌های بم با ۳۲ مورد، جیرفت با ۱۰ مورد و شهداد و بردسیر هر یک با ۹ مورد بیشترین فراوانی مورد بررسی را تشکیل می‌دهند. شهرستان‌های رفسنجان، زرنند و سیرجان در مرتبه بعدی مهاجرت قرار دارند. در این بین افراد مهاجر از جنوب و شرق استان (شهرستان‌های بم، جیرفت، شهداد) بیشتر به جرائم نگهداری و حمل مواد مخدر آن هم از نوع ماده مخدر تریاک و در نقطه مقابل مهاجران از شمال و غرب استان (شهرستان‌های سیرجان، زرنند، رفسنجان) بیشتر به جرائم اعتیاد و نگهداری مواد مخدر تمایل داشته‌اند که علت آن می‌تواند نزدیکی شهرستان‌های جنوبی به استان سیستان و بلوچستان و مرز مشترک با پاکستان باشد که باعث می‌شود این افراد به تریاک و جرم حمل مواد مخدر تمایل بیشتری نشان دهند.

ساختار کالبدی شهر کرمان و حاشیه‌نشینی: در بافت قدیم، بازار استخوان‌بندی اصلی شهر را تشکیل داده و توزیع فضایی عناصر کالبدی به نحوی است که نیازهای فوری اهالی و محلات مسکونی را برطرف سازد. کوچه‌ها و معابر در بافت قدیم نظم هندسی نداشته و اغلب تنگ و کم عرض بوده و رفت و آمد وسایل نقلیه با مشکل مواجه است. خانه‌ها کوچک، به هم فشرده و درهم بافته و بدون نظم ساخته شده‌اند که حیاط در مرکز و اتاق‌ها در اطراف آن هستند. بیشتر خانه‌ها یک یا حداکثر دو طبقه هستند که اغلب فرسوده شده و عمر مفید خود را پشت سر گذاشته‌اند. وجود اماکن تاریخی، بازار، مساجد اصلی شهر، مراکز تجاری، ادارات دولتی و مؤسسات مالی-اداری در بافت قدیم شهر باعث شلوغی و ازدحام جمعیت در طول روز و پاسی از شب در این بخش از شهر می‌شود و این تراکم و شلوغی جمعیت منجر به ارتكاب جرائم متعددی از جمله جرائم مواد مخدر می‌شود. جمعیت در شب به علت کم بودن منازل مسکونی و تعطیل شدن مراکز تجاری و اداری کاهش چشمگیری نشان می‌دهد. در این بخش از شهر مکان‌های مخروبه و تخریبی به صورت لکه‌های پراکنده یا پیوسته در حال افزایش هستند که این امر بر اساس نظریه پنجره‌های شکسته در ایجاد جرم و بی‌نظمی در شهر مؤثر بوده و منجر به ترس کلی از وقوع

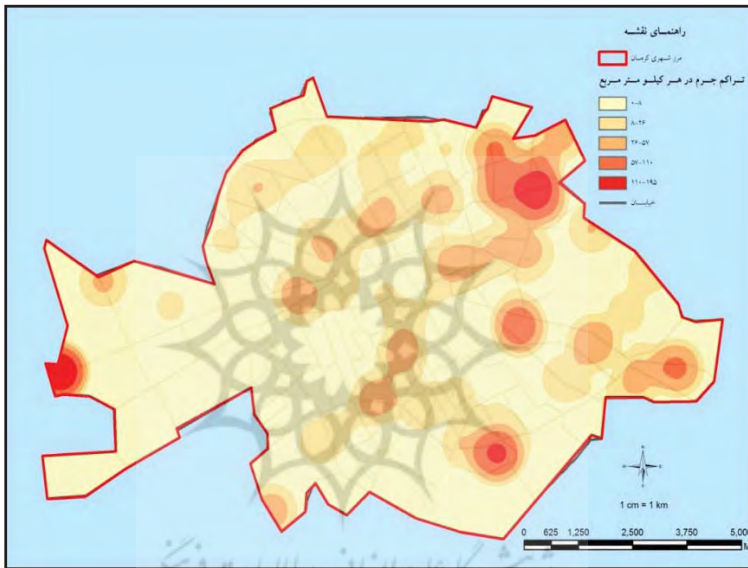
جرم می شوند. شهرداری کرمان در حال حاضر وسعت بافت قدیم شهر را حدود ۴۵۵ هکتار برآورد کرده که یک سیزدهم وسعت کنونی شهر است. در مقابل در بخشی از شهر که مربوط به سبک جدید شهرسازی است، کوچه‌ها و خیابان‌ها دارای نظم هندسی، عریض و آسفالت بوده و رفت و آمد وسایل نقلیه در آنها بسیار راحت است. خانه‌های مسکونی در این بخش با نظم هندسی خاص با فاصله‌های مشخص رو به شمال ساخته شده‌اند. بافت جدید به صورت کمربندی در اطراف بافت قدیم حلقه زده است.

بافت دیگر موجود در این شهر و مورد توجه این پژوهش، بافت حومه‌ای و حاشیه‌ای است. اگرچه حاشیه‌نشینی در شهرهای بزرگ بیشتر مشاهده می‌شود ولی این پدیده به دلیل بروز زمین لرزه بم و خشکسالی در روستاها و در نهایت وجود افاغنه مجاز و غیر مجاز در کرمان تشدید شده است و وضعیتی ناهنجار در حاشیه شهر کرمان پدید آورده است. گسترش آلودگی‌های ناشی از شهر کرمان و مهاجرت بی‌رویه از روستا به شهرهای بزرگ موجب ایجاد شهرک‌های حاشیه‌ای با معضلات فراوان اجتماعی، فرهنگی و امنیتی شده است. برای مشاهده تأثیر مهاجرت و شهرک‌های حاشیه‌ای مسکونی در میزان جرائم و شکل‌گیری کانون‌های جرم خیز مواد مخدر شهر کرمان به صورت کاملاً بصری، می‌توان از نقشه بزهکاری به دست آمده از تحلیل مکانی و اجرای روش تخمین تراکم کرنل^۱ استفاده کرد. بر اساس روش یاد شده و به منظور تشخیص کانون‌های جرائم مرتبط با مواد مخدر در محدوده شهر کرمان این محاسبات در نرم‌افزار آرک جی. آی. اس انجام گرفت که نتیجه آزمون در نقشه شماره ۱ آورده شده است. با بررسی نقشه به دست آمده با این روش به این نتیجه می‌رسیم که توزیع جرائم مرتبط با مواد مخدر در سطح شهر کرمان به گونه‌ای است که بخش‌هایی از شهر با میزان بسیار بالای بزهکاری مواجه است و برخی مناطق شهری دارای تراکم جرم کم و حتی عاری از جرم هستند.

طبق نقشه ۱ در اطراف محله فیروزآباد و خیابان‌های حکیم و باستانی پاریزی و منطقه‌ای از شهر موسوم به پشت بند خاکی، کانون جرم خیزی وجود دارد که در قسمتی از این لکه بزرگ تراکم جرائم به

۱. روش‌های متفاوتی برای شناسایی و فهم الگوهای بزهکاری وجود دارد که تحلیل گران بزهکاری می‌توانند داده‌های مربوط به جرم را ترسیم و به وسیله آن کانون‌های جرم خیز را تشخیص دهند. مناسب‌ترین روش که در این پژوهش برای به تصویر کشیدن داده‌های بزهکاری به صورت سطح پیوسته و شناسایی کانون‌های جرم خیز به کار گرفته شده، روش تخمین تراکم کرنل است. مناسب‌ترین روش برای به تصویر کشیدن داده‌های بزهکاری به صورت سطح پیوسته، روش تراکم کرنل چهارگانه است. این روش سطح همواری از تغییرات در تراکم نقاط جرم در روی محدوده ایجاد می‌کند. در این روش دو متغیر مورد نیاز است. این دو متغیر، اندازه سلول شبکه و پهنای باند شعاع جستجو است.

غلظت ۱۱۰ تا ۱۹۵ جرم در هر کیلومتر مربع می‌رسد. کانون جرم خیز یادشده، خیابان‌های شهدای دارلک و شهداء را نیز در بر گرفته است. بنابراین این منطقه از شهر از یک وضعیت بحرانی تری نسبت به سایر نواحی برخوردار است، در حالی که بخش‌های وسیعی از شهر کرمان دارای تراکم ۰ تا ۸ فقره جرم در هر کیلومتر مربع است. مهاجرپذیر بودن این ناحیه، به ویژه از شهرستان بم و شهداد، و جابه‌جایی ساکنان اصلی به نواحی شمالی و غربی شهر و همچنین وجود زاغه‌نشینی به ویژه در پشت بند خاکی و ازدحام جمعیت از جمله دلایل شکل‌گیری کانون جرم خیز مواد مخدر در این منطقه است.



نقشه ۱. شناسایی کانون‌های جرم خیز جرائم مواد مخدر در شهر کرمان

شهرک پدر و شهرک‌های موسوم به زورآباد یکی دیگر از کانون‌های جرم خیز شکل گرفته در این شهر هستند که نمونه‌های اسفناک آلودگی‌سازهای صورت گرفته در شهر کرمان هستند. این منطقه که در جنوب غربی شهر واقع شده است، در برخی از نقاط خود دارای تراکم ۵۷ تا ۱۱۰ فقره جرم در هر کیلومتر مربع است که نشان از یک وضعیت حاد در مقایسه با سایر مناطق شهر است.

هرچند طی سال‌های اخیر اقداماتی در خصوص برخورد با حاشیه‌نشینی و کنترل گسترش قارچ گونه آلودگی‌ها در حاشیه کرمان انجام شده است اما همچنان ساخت خانه‌های ۲۴ ساعته در حواشی کرمان ادامه دارد. که در این میان نباید نقش زمین‌خواران در ایجاد شهرک‌های حاشیه‌ای کرمان را فراموش

کرد به نحوی که بیشتر این شهرک‌ها که به شهرک‌های زورآباد معروف شده‌اند توسط مردم از افرادی که زمین‌هایی را در وسعت زیاد تملک کرده‌اند خریداری می‌شود و در نهایت نیز هیچ‌گونه سندی برای این زمین‌ها به جز یک سند عادی نصیب خریدار نمی‌شود. به هر صورت امروز با گسترش این شهرک‌ها و غفلت‌های صورت گرفته طی سال‌های گذشته شاهد سکونت جمعیت قابل توجهی از مهاجران در آنها هستیم که به گفته مسئولان امنیتی و قضایی به یکی از مهم‌ترین کانون‌های جرم‌خیز کرمان مبدل شده‌اند. نکته قابل توجه این که برخی از این شهرک‌ها از امکانات اولیه شهری از جمله آب و برق و گاز نیز بی‌بهره هستند که البته برخی از مسئولان شهر اعتقاد دارند که این خدمات‌رسانی‌ها موجب تمایل بیشتر به حاشیه‌نشینی می‌شود.

به علت نبود برنامه‌های شهری و نیز نگاه غیر اصولی به مشکلات موجود، رشد فیزیکی و کالبدی شهر کرمان به طور ناموزونی در سطح افقی و عمودی و حاشیه‌های آن گسترش یافته است. در حالی که به دلیل گسترش شهرها و نیاز به طراحی‌های جدید شهری، طرح تفصیلی^۱ هر شهر باید هر ۱۰ سال یک بار طراحی و تنظیم و مورد بازنگری قرار گیرد، از سال ۱۳۶۸ که آخرین طرح به پایان رسیده تا سال ۱۳۸۷ یعنی قریب به ۲۰ سال طرح تفصیلی شهر کرمان مورد بازنگری قرار نگرفته است و طرح تفصیلی سال ۸۷ هم تا زمان انجام این پژوهش برای استفاده محققان آماده نشده است. اگر توسعه شهر بدون برنامه‌ریزی علمی و تخصصی صورت گیرد و برای رشد و گسترش آینده شهر چه از لحاظ خیابان‌بندی و گذراندی‌ها و چه از لحاظ کاربری زمین و مکان‌یابی تأسیسات و امکانات عمده شهری و تراکم‌های ساختمانی و جمعیتی طرح‌ریزی‌های بلندمدت انجام نگیرد، بدیهی است که شاهد گسترش ناموزون و ناهماهنگ شهری خواهیم بود که اصلاح بعدی آن غیر ممکن و یا بسیار پرهزینه خواهد بود.

بحث و نتیجه‌گیری

صرف نظر از عوامل عمومی که در ارتکاب جرم و هدایت اشخاص به بزهکاری اثر می‌گذارند، یکی از عوامل مهم در ارتکاب جرم پدیده مهاجرت است. بررسی‌ها نشان می‌دهد که در بیشتر کشورها مهاجرت

۱. طرح جامع توسعه شهری تعیین‌کننده شبکه خیابان‌های اصلی شهر، منطقه و محله‌بندی نواحی، کاربری هر منطقه در یک افق بیست ساله بر اساس گسترش و نیازهای شهری است و در نهایت پایه طرح تفصیلی قرار می‌گیرد. طرح تفصیلی یک طرح توسعه جزئی‌تر شهر با لحاظ اصول شهرسازی و معماری با توجه به وضعیت موجود و توسعه آینده محله و کوی‌ها در یک افق ده ساله است.

به عنوان یکی از عوامل فراهم‌سازی بستر جرم شناخته می‌شود. از طرف دیگر واقعیت این است که امکان استقرار جمعیت در هر جامعه‌ای تابعی از امکانات و منابع فعالیت است. بدین معنا که اگر بهره‌گیری از منابع و ظرفیت‌ها هماهنگ و متوازن با افزایش طبیعی جمعیت رشد کند، این انطباق به طور طبیعی بین منابع و جمعیت صورت می‌پذیرد. در غیر این صورت ترک کردن مبدأ و مهاجرت تنها راه ایجاد تعادل است. منظور از ایجاد تعادل و رشد موزون این نیست که مناطق همگام پیش رفته و هیچ منطقه‌ای متفاوت با مناطق دیگر نباشد، بلکه منظور ایجاد فرصت‌های مناسب و مشابهی است که باید در مکان‌های مختلف به وجود آید.

نتایج آشکار ساخت که اگرچه بین مهاجرت و جرائم مرتبط با مواد مخدر نوعی هم‌تغییری وجود دارد اما مهم‌تر از میزان جرائم ارتكابی که مجرمان مهاجر را از بومیان متمایز می‌سازد، ارتكاب انواع خاص جرائم مرتبط با مواد مخدر توسط مهاجران از مشخصه‌های دریافت شده در این پژوهش است. تنوع محیط طبیعی، قومیت و مشخصه‌های متفاوت فرهنگی اجتماعی در کشور ما موجب شده است تا باورها، هنجارها و مجموعه دستاوردهای مادی و معنوی ساکنان بخش‌های مختلف کشور یکسان نباشند. همراه با توسعه فزاینده شهر کرمان، یکی از مسائلی که روز به روز خود را بیشتر نمایان می‌کند، افزایش جرائم و ناهنجاری‌های اجتماعی در نواحی حاشیه‌ای است که عواملی همچون کمبود نیروهای انتظامی و امنیتی، پنهانی نسبی مناطق حاشیه‌ای از نظرگاه قانون و مأموران، تنوع فرهنگی و قومی، پایین بودن نسبی سطح فرهنگ ساکنان، آزادی نسبی از قید و بندهای نواحی روستایی مبدأ مهاجرت و کنترل اجتماعی ضعیف، عوامل محیطی، سوء بهره‌برداری از فناوری‌های نوین و همچنین بیکاری و پایین بودن درآمد بر آن مؤثر است.

فهرست منابع

- اصلانی، سید مجتبی. (۱۳۸۸). *مهاجرت‌های داخلی و امنیت ملی*. تهران: دانشگاه عالی دفاع ملی.
- امیری، امیرمحمد. (۱۳۹۰). *بررسی تطبیقی سیاست‌های مهاجرت (به داخل) در چند نمونه از کشورهای میزبان و ارزیابی قابلیت کاربرد این سیاست‌ها در جمهوری اسلامی ایران*. تهران: دفتر تحقیقات کاربردی پلیس اطلاعات و امنیت عمومی نیروی انتظامی.
- بختیاری، تقی؛ پناهی، حمید؛ عبادی‌نژاد، علی و مرادی، غلامرضا. (۱۳۸۹). *بررسی مؤلفه‌های مؤثر بر کنترل اتباع خارجی به منظور تأمین امنیت اجتماعی*. *فصلنامه انتظام اجتماعی*، ۲(۲). تهران: دانشگاه علوم انتظامی امین.
- زنجانی، حبیب‌الله. (۱۳۸۰). *مهاجرت*. چاپ اول، تهران: انتشارات سمت.

شکویی، حسین. (۱۳۷۳). دیدگاه‌های نو در جغرافیای شهری. جلد اول. تهران: انتشارات سمت.
 لطفعلی پور، زینب و لطفعلی پور، محمدرضا. (۱۳۸۹). بررسی تحلیلی مسئله مهاجرت، دلایل و پیامدهای اقتصادی آن. ارائه شده به اولین همایش ملی مهاجرت و نظم و امنیت.
 لطفیان، احمد، (۱۳۸۹). آسیب‌شناسی جمعیت‌شناختی در سیاست‌گذاری‌های مهاجرتی/ایران. ارائه شده به اولین همایش ملی مهاجرت و نظم و امنیت.
 نقدی، اسدالله، (۱۳۸۵). حاشیه‌نشینی، پیدایش، مسائل و راهکارها. اولین همایش بین‌المللی طراحی شهر، اصفهان.

- Blau, J. R. and Blau, P. M. (1982). The Cost of Inequality: Metropolitan Structure and Violent Crime. *American Sociological Review*, 47, pp. 114-129.
- Boyle, p. (2009). Migration. *International Encyclopedia of Human Geography*.
- Brantingham, P. L and Brantingham, P. J. (1991). *Environmental Criminology*. Sage Publications, Beverly Hills, CA.
- Castles, Stephen & Davidson, Alastair (200). *Citizenship and Migration: Globalization and the politics of belonging*. Memillan.
- Clarke, R. (1997). *Situational Crime Prevention: Successful Case studies*. 2nd edition, Harrow and Hetson, Newyork, NY.
- Mariani, Fabio. (2010). *Migration and Crime*. IRES, Université Catholique de Louvain; Place Montesquieu, 3-B-1348 Louvain-la-Neuve (Belgique). p1-22.
- Newman, O. (1973). *Defensible Space People and Design in the Violent City*. Architectural Press, London.
- Park, Y. (2007). *The Relationship between Suburbanization and Crime in United States Metropolitan Areas*. *Dissertation Abstracts International Section A: Humanities and Social Sciences*.