



# Contemporization of Historic Houses and Sustainable Tourism Development; Case Study: Arbab-Hormuz Mansion in Tehran

## ARTICLE INFO

**Article Type**  
Analytic Study

### Authors

Mohammadmehdi Moulaii\*  
Naeemeh JodeyriHeidari  
Kheirollah Hemati

### How to cite this article

Moulaii M, JodeyriHeidari N, Hemati Kh. Contemporization of Historic Houses and Sustainable Tourism Development; Case Study: Arbab-Hormuz Mansion in Tehran. *Naqshejahan*. 2021 Jul 10; 11(2):49-65.

<https://doi.org/10.22499/1.1400.11.2.3.8>

1. Department of Architecture, Faculty of Art & Architecture, Bu-Ali Sina University, Hamedan, Iran.
2. Department of Architecture, Islamic Azad University, South Tehran Branch, Tehran, Iran.
3. Department of Urban Development, Islamic Azad University E-Campus, Tehran, Iran.

### \*Correspondence

**Address:** Department of Architecture, Faculty of Art & Architecture, Bu-Ali Sina University, Hamedan, Iran.

**Phone:** +98 912 418 3734

### Article History

Received: 07 Jun 2021

Accepted: 16 Jul 2021

ePublished: 10 Jul 2021

## ABSTRACT

**Aims:** The contemporization of historic houses is an opportunity to develop sustainable tourism with the aim of boosting valuable cultural and historical contexts. The purpose of this study is to investigate one of the buildings changed by the "Tehran Beautification Organization" and "Tehran Municipality" called "Arbab-Hormoz Mansion". The analysis of variables shows that this building serves as a potential for creating a tourist attraction in urban spaces, the city of Tehran.

**Methods:** The conceptual framework of the research is based on the "highperformance architecture theory"; therefore, it has a persuasive nature and is based on the architectural design process. The research method is descriptive-analytical, and data collection has been done through documentary and archives, and diagnostic observation has been done in this area.

**Findings:** The findings show that the Tehran Beautification Organization has been successful in adaptive reuse of Arbab-Hormoz Mansion, so that it has become one of the urban tourism hubs in the northeast of Tehran.

**Conclusion:** The results of the study indicate the importance and impact of the initiative of Tehran Municipality in changing the use of historic houses in Tehran. These houses are considered as a factor of sustainable development in the old urban contexts in line with the attractive urban tourism policies. Transforming the modern heritage into a tourism hub is a factor in the prosperity of civic participation, Islamic and Iranian ethics and behavior, the emergence of creativity and empowerment of the people, creating sustainable employment, strengthening family relationships and developing cultural and social skills.

**Keywords:** Tehran Beautification Organization, Tehran Municipality, Contemporization, Modern Heritage, New Technologies, Sustainable architecture

## CITATION LINKS

- [1] Explaining the Components of Contemporization... [2] Contemporary architecture of Iran. [3] Data mining and content analysis... [4] Environment Analysis Model with System... [5] Identity-Based Contemporization... [6] Discourse of High-Performance Architecture... [7] High-Performance Architecture: Search for Future ... [8] Dilemma of green and pseudo green architecture... [9] Comparative Analysis of Quality of Life ... [10] The livability of Iranian and Islamic cities... [11] Endogenous versus Conventional Approach to Residential... [12] Recognition of Urbanscape Identity Components... [13] Folded double-skin façade... [14] Thermal comfort prediction by applying... [15] Optimisation of building shape and orientation... [16] Futures studies on urban worn-out texture... [17] Identification of the Effective Factors on Socio-spatial... [18] Media Beauty of Architectural Technology... [19] Role of bazaars as a unifying factor... [20] Islamic architecture and the prospect of its revival... [21] Assessing the Old Buildings Reclaimability... [22] Designerly Approach to Energy Efficiency... [23] Conceptual approach in Persian architecture. [24] Influence of permeability ratio on wind-driven... [25] Comparison of Catalytic Behavior of Iridium ... [26] Leaf venation patterns as a model for bioinspired... [27] Prioritizing for Healthy Urban Planning... [28] The Significance of Natural Components... [29] Multi-objective optimization of building-integrated... [30] Bioware fog collectors: the Texas horned... [31] Sustainable development of urban River... [32] A new definition of the concept of cultural... [33] Defining an optimal framework for achieving... [34] Data Mining of the Spatial Structure of Qajar... [35] The Creation of an Architectural Work... [36] The Application of Evolutionary Algorithms... [37] Redefining tourism routes in the historical context... [38] A novel design-based optimization... [39] Developing the conceptual framework ... [40] Quranic Interpretation of Holy Light Idea... [41] Measuring sense of place and identifying ... [42] Neoliberalization Process in Contemporary City... [43] Silk Road expression of Green Architecture... [44] Regeneration of worn-out tissue with a sustainable... [45] Learning Traditional Architecture for Future Energy... [46] Protection of Tehran s heritage Arbab-Hormuz ... [47] Optimal placement of shadow tools of double-skin façade... [48] Effects of windward and leeward... [49] Generating Synthetic Space Allocation Probability... [50] A review on historic building conservation...

## معاصر سازی خانه‌های تاریخی و توسعه

### گردشگری پایدار؛ نمونه موردی: عمارت

#### ارباب هرمز تهران

محمد مهدی مولایی<sup>۱\*</sup>، نعیمه جدیری حیدری<sup>۲</sup>، خیرالله همتی<sup>۳</sup>

۱. استادیار گروه معماری، دانشکده هنر و معماری، دانشگاه بوعلی سینا، همدان، ایران. (نویسنده مسئول)

۲. پژوهشگر معماری، دانشکده هنر و معماری، دانشگاه آزاد اسلامی، واحد تهران جنوب، تهران، ایران.

۳. کارشناس ارشد مدیریت شهری، دانشگاه آزاد اسلامی واحد الکترونیک، تهران، ایران.

#### چکیده

**اهداف:** معاصر سازی خانه‌های تاریخی فرصتی برای توسعه گردشگری پایدار با هدف رونق بافت‌های باارزش فرهنگی و تاریخی است. هدف عملیاتی این پژوهش، بررسی یکی از بناهای تغییر کاربری یافته توسط سازمان زیباسازی شهر تهران و شهرداری تهران به نام عمارت ارباب هرمز است. پژوهش با تحلیل متغیرهای گوناگون نشان می‌دهد که این بنا به‌عنوان پتانسیلی برای ایجاد جاذبه گردشگری در فضاها شهری، شهر تهران است.

**روش‌ها:** چارچوب مفهومی پژوهش بر اساس نظریه معماری سرآمد بنیان نهاده شده، از این رو ماهیتی اقتناعی و مبتنی بر فرآیند طراحی معماری دارد. روش پژوهش توصیفی-تحلیلی، تاریخی بوده و جمع‌آوری اطلاعات از طریق روش‌های اسنادی و کتابخانه‌ای و مشاهده تشخیصی در این محدوده صورت گرفته است.

**یافته‌ها:** یافته‌های پژوهش نشان می‌دهد که سازمان زیباسازی شهر تهران در تغییر کاربری و بازکاربست همساز این بنا موفق بوده است، به‌گونه‌ای که امروزه یکی از قطب‌های گردشگری شهری در شمال شرق تهران و مراکز ماندگار تبدیل به شده است.

**نتیجه‌گیری:** نتایج پژوهش بر اهمیت و تأثیر ابتکار عمل شهرداری تهران در تغییر کاربری خانه‌های تاریخی تهران حکایت دارد. این خانه‌ها در راستای سیاست‌های جاذب گردشگری شهری، عامل توسعه پایدار در بافت‌های کهن شهری محسوب می‌شوند. تبدیل میراث معماری معاصر به قطب گردشگری، عامل رونق مشارکت مدنی، اخلاق و رفتار اسلامی و ایرانی، بروز خلاقیت و توانایی مردم، ایجاد اشتغال پایدار، تحکیم روابط خانوادگی و توسعه مهارت‌های فرهنگی و اجتماعی است.

**کلمات کلیدی:** سازمان زیباسازی شهر تهران، شهرداری تهران، معاصر سازی، میراث معماری معاصر، فناوری‌های نوین، معماری پایدار

#### مقدمه

تبیین مؤلفه‌های معاصر سازی و ارتقای کیفی بافت هم‌جوار بناهای تاریخی، موضوعی بسیار مهم است. این اماکن از نقاط مهم در شهرها به شمار می‌روند، به‌گونه‌ای که در گذشته تعادل زیستی و حیات اجتماعی را تأمین می‌کردند. توسعه شهرها و رشد جمعیت، توازن این‌گونه بافت‌ها را بر هم زده و سبب بروز تحولات اساسی در ساختار آن‌ها شده است. مصداق این مسئله، بافت ناکارآمد در محدوده میانی شهر تهران است که با گسترش شهر و فضای تجاری مجاورش، اصالت و ارزش‌های تاریخی آن خدشه‌دار شده است. از این رو معاصر سازی این پهنه شهری بر مبنای شناخت معضلات بافت و با نگرش به مطالعات شهر اسلامی و نظریه معماری سرآمد، از اهمیت بسیار بالایی برخوردار است. [۱] نگاهی به رویکردهای نوین معماری معاصر ایران و جهان [۲-۳] نشان می‌دهد که امروز بیش از هر زمان دیگر «معاصر سازی» به عنوانی راهی مؤثر در برون‌رفت از چالش‌ها مطرح شده است. قرن بیست و یکم، سده بهره‌گیری از فرصت‌های تجاری ارزشمند در بخش خدماتی به‌ویژه گردشگری است. فعالیت گردشگری امروزه به‌عنوان یکی از مهم‌ترین و پویاترین فعالیت‌ها در جهان مطرح است، در تمامی عرصه‌ها چه در سطح جهانی، ملی و منطقه‌ای مورد توجه برنامه ریزان دولتی، شرکت‌های خصوصی قرار گرفته است. بسیاری از کشورها به این حقیقت پی برده‌اند که برای بهبود وضعیت زندگی اقتصادی خود باید ابتکار عمل به خرج دهند و درصدد یافتن راه‌های تازه‌ای برآیند. [۴] فضاهای شهری نظام‌هایی پیچیده و پویا هستند. تغییر و تحولات اقتصادی و اجتماعی زیادی در طی اعصار و دوران مختلف بر اثر تحمیل نیروهای داخلی یا خارجی بر روی سرعت رشد یا افت یک شهر تأثیر گذاشته است و همه تمدن‌ها دستخوش این تغییرات بوده‌اند.

تجربه‌های شکست‌خورده در بازآفرینی شهری، بیش از هر زمان دیگر اقتصاد نرم و نظریه معاصر سازی را در کانون توجه قرار داده است. بازآفرینی شهر در مواجهه با توسعه افسارگسیخته، نیازمند نگرش هویت‌بخش و اصالت‌محور

عناصر تشکیل دهنده شهرهای سنتی اسلامی در ایران و نگهداری این عناصر در فضای شهرهای فعلی، می توان راهی یافت تا محیط بتواند پاسخگوی نیازهای معاصر باشد در حالی که تداوم و یکپارچگی خود و ساختار و فضاهای تاریخی را حفظ می کند. [۱۰-۱۲] در این شرایط، هویت تاریخی موجود در بناها و بافت های بارز فرهنگی و تاریخی، نیروی محرک توسعه پایدار است.

زندگی جدید در کالبد قدیم رویکردی مؤثر در نگاه جامع به پایداری محسوب می شود. [۱۳-۱۵] زندگی جدیدی به مناطق فرسوده و کهنه اعطا می کند و بدین لحاظ باعث تجدید حیات ساختمان ها و منجر به توسعه مجدد ساختارهایی می گردد که پایان عمر مفیدشان فرارسیده باشد. این رویکرد جهت بهبود خدمات و رفع نیازهای معاصر انجام می شود. بدون این که خدشه ای به ویژگی های فضایی قدیم وارد سازد. در نتیجه با افزایش کارایی و کیفیت فضا، جاذبه های فضایی نیز افزایش پیدا می کند. به عبارتی دیگر در بازآفرینی شهری بالأخص در بافت های قدیمی، سازمان فضایی جدیدی منطبق با شرایط تازه با ویژگی های نو خلق می شود. این فضاهای جدید شهری موجب برون گرایی، اجتماعی بودن و خلاقیت می گردد. فضای شهری جدید ضمن شباهت های اساسی با فضای شهری قدیم، تفاوت های ماهوی و معنایی را با فضای قدیم به نمایش می گذارند. [۱۶-۱۷] همچنان بافت تاریخی شهرها را منسجم می بینیم و مهم ترین دلیل آن، وجود همین عناصر انسجام دهنده است؛ [۱۸-۲۰] چیزی که بیش از هر چیز از بازکار بست همساز خانه های ارزشمند و تاریخی شهر تهران انتظار داریم.

جمع بندی ادبیات موضوع نشان می دهد که ذخیره های ساختمانی، مهم ترین ظرفیت کالبدی توسعه درون زای شهری بوده و برنامه ریزی برای مرمت، ارتقاء و استفاده دوباره از آن، یکی از مهم ترین سرفصل های حفاظت شهری فعال طی دهه های اخیر بوده است. این روند، عاملی مهم در راه صیانت از هویت کالبدی و تقویت مکان بودگی هسته های تاریخی شهرها است. در ادبیات معاصر مرمت شهری نیز، ویژگی های مثبتی مانند پایداری اجتماعی و زیست محیطی، تقویت حس

است تا بدین وسیله ارزش های فرهنگی گذشته، منطبق بر نیازهای جامعه و با به کارگیری عوامل روزآمد و پیشرفته بازیابی شوند؛ [۱] همان چیزی که در نظریه معاصر سازی به آن اشاره می شود.

معاصر سازی هویت-مبنا در بافت های شهری معاصر ایران در دوره پهلوی [۵] به عنوان بهترین راه حل جایگزین مطرح شده است. از سوی دیگر، فرایند توسعه شهری و روند تغییرات بافت در مناطق تاریخی شهرها دستخوش ایده های متنوعی در قرن اخیر بوده است؛ که بر مبنای شرایط مکان، زمان و سیاست های توسعه پایدار شکل گرفته و با ایده های متفاوتی در سیر تغییرات خود مواجه بوده است. در نظریه های معاصر، اقتصاد سبز و توسعه نرم [۶-۸] در کنار یکدیگر مطرح می شوند.

هویت تاریخی شهرها سرمایه ای برای توسعه پایدار به شمار می آیند. بافت قدیمی شهرها، گنجینه ای ارزشمند از تاریخ و تمدن جوامع بشری است. این بافت از مزیت های مهمی برخوردار بوده و می تواند در ابعاد گوناگون در رونق اقتصادی و اجتماعی شهر تأثیرگذار و جایگاه منحصر به فردی در ساختار و کارکرد فضایی شهر بر عهده داشته باشد؛ در حالی که این گونه بافت ها علی رغم دارا بودن پتانسیل ها و نقاط قوت، در طول زمان با تحولات متعددی مواجه شده و به تدریج دچار نارسایی و اختلال در ابعاد مختلف کارکردی، اقتصادی، اجتماعی، کالبدی، ارتباطی و زیست محیطی گردیده اند؛ از این رو بازآفرینی شهری به عنوان پاسخی به این تغییرات است. [۹] توسعه شهری را باید تأثیرگذارترین رویکرد معاصر در حوزه مرمت شهری به شمار آورد؛ که از طریق بهبود حیات محیطی، اقتصادی و اجتماعی شهر می شود.

ویژگی های عناصر اصلی شهری در ساختار کالبدی شهرهای سنتی ایران، بر عملکرد آن ها برای بهبود زیست پذیری شهری با توجه به فضاهای مذهبی، اقتصادی، مسکونی، عمومی، سیاسی و اداری تأثیرگذار است. در چنین شرایطی برنامه ریزان و طراحان باید تحولات شهر را در دوره زمانی در نظر بگیرند و استراتژی های آموخته شده از گذشته در زمان برنامه ریزان و طراحان شهری در نظر بگیرند. از طریق بررسی

تاریخی دانست. طبیعت به‌عنوان بخش مهمی از هویت فرهنگی خانه‌های باارزش فرهنگی و تاریخی شهر تهران [۲۶-۳۱] آموزه‌های فراوانی برای معماری معاصر ایران و جهان تا با یادگیری از آن، نوعی متعالی از معماری پایدار به دست آید.

مکان، به‌روزرسانی سازوکار برنامه‌ریزی، بهره‌وری اقتصادی و حفظ اصالت محیط انسان‌ساخت، ازجمله مزیت‌های استفاده دوباره از ساختارهای ارزشمند و واجد قدمت، شناخته‌شده است. [۲۱] این موارد را می‌توان بسترسازی پایداری [۲۲-۲۵] در بناها و بافت‌های باارزش فرهنگی و

جدول ۱. اندیشمندان حوزه مرمت شهری

اندیشمند	عنوان کتاب، پروژه یا نظریه	مهمترین اولویت	شیوه کار
رابرت و سایکس	کتاب بازآفرینی شهری	پرهزینه بودن	بیان مفهوم بازآفرینی شهری و سیر تکامل تدریجی روش‌های مداخله در بافت‌های ناکارآمد همراه با تجارب چند کشور را در بازآفرینی
لئوناردو بنه ولو	نگاه تاریخی	ارزش تاریخی	بر هم‌جواری محوطه تاریخی و بافت‌های پیرامونی، با حفظ تفاوت در کالبد و عملکرد تأکید می‌ورزد.
راب کریر	هویت	نگاه به گذشته	پیوستگی کامل میان فضاهای جدید و قدیم را ضروری دانسته و معتقد است که کارکردهای شهری را نباید از هم جدا کرد.
کوبن لینچ	شکل شهر	ذهنیت شهروند	اعتقاد به بهسازی و نوسازی شهری، برنامه‌ریزی با مشارکت مردم و مشاوره با متخصصان و هماهنگی با مسئولان و مردم شهر
جین جیکوبز	مردم‌گرایی	آزادی اجتماعی	در زمینه بافت‌های فرسوده و قدیمی و در اصطلاح وی «بافت‌های مساله‌دار مزمن» به اصل روابط انسانی همسایگی
برتولینی	شهرهای پایدار و نوسازی شهرها با رویکرد نوسازی و بازآفرینی	در جستجوی پایداری	باهدف تبیین رویکرد بازآفرینی شهری به‌عنوان تنها رویکرد متأخر برای مداخله در بافت‌های ناکارآمد و ارائه راهبردهایی جهت بازآفرینی بافت‌های ناکارآمد شهری نگارش شده است.
استیون تیزدل	ارزیابی مجدد کیفیت محله‌های تاریخی شهری	کیفیت زیست شهروندان	ارزیابی مجدد کیفیت محله‌های تاریخی شهری میدان پاپونیر و محله پاسترز را در شهرهای سیاتل و نیویورک آمریکا موردبررسی قرار داده و آن را در اثری با همین عنوان منتشر نمود
لیچفیلد	بافت فرسوده	دخالت در بافت‌های آسیب پذیر شهر	به‌ضرورت درک بهتر فرآیند فرسودگی و توافق بر روی چیزهایی که فرد سعی دارد به آن برسد و نحوه رسیدن به آن‌ها اشاره می‌کند
کریستوفر الکساندر	زبان الگو	نگاه ارگانیک به شهر	در رابطه با بافت‌های فرسوده شهر و محوطه‌های تاریخی با تأکید بر ایجاد نظم ارگانیک، اندام واره یا سازمند
سیدحسین بحرینی	رویکردها و سیاست‌های نوسازی شهری از بازسازی تا بازآفرینی	تأکید بر بازآفرینی جامع	تأکید بر اولویت یافتن پارادایم پایداری، توسعه پایدار و رویکرد بازآفرینی شهری پایدار در عرصه موضوعی و ادبیات جهانی
پیروز حناچی	معاصر سازی و بازآفرینی فرهنگ، مبنا	سیر تحول مفهوم شناسی مداخله هوشمندانه شهری	دارا بودن ارزش‌های بالقوه و بالفعل برای احیای فرسودگی در بافت‌های قدیمی و آسیب پذیر
محمدجواد مهدوی نژاد	معماری سرآمد	رویکرد طراحی، مبنا و جامع‌نگر	نگاه به آثار فاخر معماری به عنوان محرک توسعه و توجه به بافت شهری به عنوان یک کل با رویکرد طراحی، مبنا
محمدرضا بمانیان	معماری اسلامی ایرانی	هویت و ارزش‌های اسلامی ایرانی	احیای بافت‌های ارزشمند و تاریخی شهر بر اساس ارزش‌ها و فرهنگ ملی و دینی
مجتبی انصاری	اصل مجموعه‌یت	منظر فرهنگی	انسجام بخش‌های مختلف شهر با تأکید بر نقش چهارباغ بر انسجام شهر اصفهان در دوره صفوی

ساخت فضاهای شهری جدید، بافت‌های قدیمی و تاریخی همچنان نقاط عطف شهرها هستند و اغلب تمایل گردشگری در این فضاها و مکان‌ها بیشتر است. از دیگر سو، تعریف و بازتعریف مسیرهای گردشگری پیاده در این بافت‌ها می‌تواند باعث ایجاد جریان زندگی در کالبد قدیم شود و از فرسودگی عینی و ذهنی بافت جلوگیری کنند. بافت تاریخی بازار تهران با قدمت بیش از ۲۰۰ سال دارای ظرفیت‌های مناسب گردشگری پیاده است و هرروزه میزبان گردشگران مختلف بوده، اما فقدان مسیرهای گردشگری مناسب باعث متروکه شدن، فراموشی و مورد بازدید قرار نگرفتن بخش‌های از این محدوده شده است. [۳۷] با نگاه به اهمیت صنعت گردشگری در توسعه سبز و اقتصاد فرهنگی می‌توان گفت که تغییر کاربری همراه با کاربرد فناوری‌های روزآمد و پیشرفته معماری و شهرسازی [۳۸-۴۰] همه در کنار یکدیگر فرصت ساز هستند برای ایجاد حرکت و پویایی در بناها و بافت‌های با ارزش فرهنگی و تاریخی. امروزه سطح پایین حس مکان و کم‌رنگ بودن احساس تعلق و هویت ساکنان در بسیاری از مناطق شهری، به‌خصوص در بافت‌های تاریخی، به‌واسطه دگرگونی‌ها و تغییرات نامتناسب با بستر، روح و غریزه آدمی، مسئله‌ای مهم در بحث چگونگی برخورد با بافت‌های تاریخی است.

در ادبیات موضوع [۳۲] نظریات اندیشمندان نظیر اوژن ویوله لودوک (۱۸۷۹-۱۸۱۴)، جان راسکین (۱۹۰۰-۱۸۱۸)، کاملیو بویی تو (۱۹۱۴-۱۸۳۶)، فردریش انگلس (۱۸۲۰-۱۸۹۵)، امیل زولا (۱۹۰۲-۱۸۴۰)، کامیلو سیته (۱۸۴۳-۱۹۰۳)، لوکوبوزیه (۱۹۶۵-۱۸۸۷)، ابنزر هاوارد (۱۸۵۰-۱۹۲۸)، لوئیز ممفورد (۱۹۹۰-۱۸۶۵)، آلدولثوپلو (۱۸۸۷-۱۹۴۸)، جی نجکویز (۲۰۰۶-۱۹۱۶)، کوین لینچ (۱۹۱۸-۱۹۸۴)، کریستوفر الکساندر (۱۹۳۶)، ریچارد راجرز و برخی دیگر مورد تاکید قرار گرفته است. (جدول ۱)

در سال‌های اخیر بی‌توجهی به بافت‌های تاریخی آن‌ها را از جریان زندگی دور کرده است. این بافت‌ها از یک‌سو با فرسودگی و چالش‌های بسیاری از جنبه‌های کالبدی، اقتصادی و اجتماعی مواجه هستند. این بافت‌ها از ظرفیت‌های بی‌نظیری برای ساخت و احیای فضاهای خلاق، شکل‌گیری صنایع خلاق و جذب و نگهداشت گروه‌های خلاق برخوردار هستند. به همین سبب الگوی بازآفرینی خلاق مبتنی بر ارتباط میان اقتصاد و فرهنگ و تولید مکان‌های خلاق می‌تواند در زمینه مراکز شهری به‌خصوص مراکز تاریخی از ظرفیت قابل توجهی برخوردار باشد. [۳۳-۳۶] در این‌گونه موارد، خلاقیت‌های پنهان در

ابعاد عملیاتی پروژه معاصر سازی  
شهری در تهران



شکل ۱. نمودار جنبه های مختلف معاصر سازی

نتایج پژوهشی حاکی از این است که وجود ابنیه تاریخی در محله امامزاده یحیی به‌رغم علاقه‌مندی ساکنان به آن (۴/۷۶= میانگین)، به‌خودی‌خود موجب تقویت حس مکان در ساکنان نمی‌گردد و تنها یکی از توانمندی‌های موجود محسوب می‌شود. از این رو می‌توان به کمک آن و سایر

بافت محرک ایده‌های جدید می‌تواند باشد. حفظ و احیا بافت‌های تاریخی همواره مهم‌ترین دغدغه‌های شهر سازان در دوره‌های مختلف بوده است. رونق صنعت گردشگری یکی از راه‌های حفظ و احیا این‌گونه بافت‌ها است چراکه باوجود پیشرفت فناوری و

اگرچه کاملاً با علوم طبیعی و اقتصاد درآمیخته است. در گسترش شهرهای امروزی عدم برنامه ریزی و تدابیر لازم نسبت به محورهای گردشگری و شهرها مشهود است. [۴۳] در تعریف توسعه پایدار شهری بالا رفتن کیفیت زندگی ساکنین منافاتی با پایداری محیط شهری نداشته باشد و به آن آسیب نرساند؛ موضوعی با صنعت گردشگری و گردشگری فرهنگی امکان پذیر است.

به طور کلی توسعه پایدار شهر مرهون تعاملات پایدار و سازنده انسان با انسان و انسان با محیط می باشد. تعاملاتی که بر اثر آن در طول زمان، شهر از نظر زیست محیطی قابل سکونت، از نظر اقتصادی بادوام، از نظر اجتماعی همبسته و از نظر کالبدی زیبا و دیدنی می گردد. بر پایه وجود ارتباط دوطرفه توسعه پایدار و گردشگری پایدار، برای آن که گردشگری بتواند به توسعه پایدار شهر کمک کند، باید اثرات آن در شهر شناسایی شده و مورد توجه خاص قرار گرفته شود. [۴۴] از این رو امروزه گردشگری به عنوان گسترده ترین صنعت خدماتی جهان، یکی از منابع سالم و پایدار درآمد شهرها در عصر تبادلات فرهنگی است.

گردشگری عامل مهمی در بقا و سالم ماندن خانه های باارزش فرهنگی و تاریخی محسوب می شود زیرا با صنعت گردشگری و گردشگری فرهنگی آمیخته است. [۴۵] به همین دلیل است که در نظریه معاصر سازی، بیش از هر چیز بر فرهنگ و توسعه فرهنگ مبنا تاکید می شود.

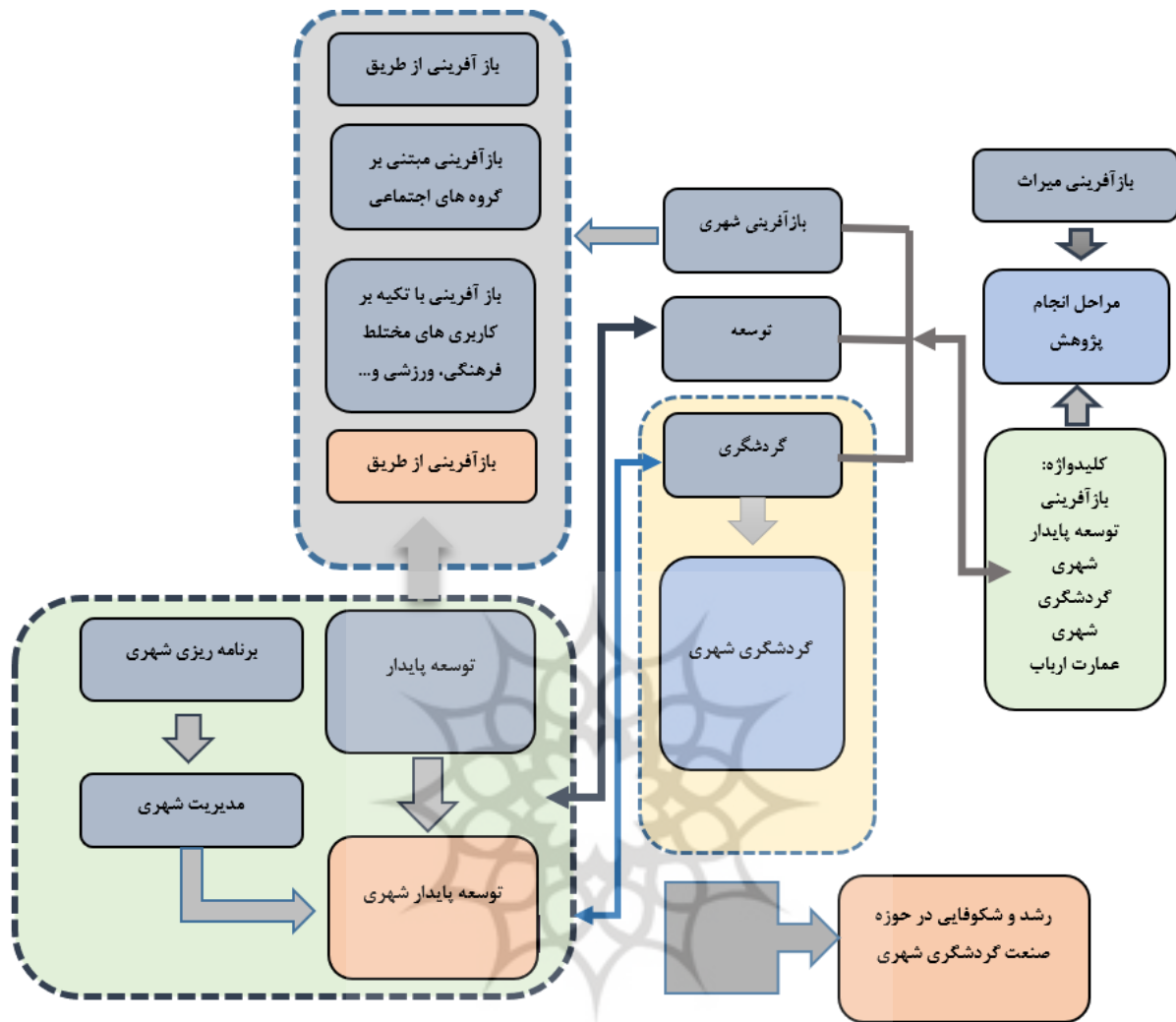
هدف از مقاله حاضر، بازخوانی مفاهیم و شرایط حاکم بر جریان معاصر سازی شهری در راستای توسعه صنعت گردشگری است. در این راستا، یکی از اهداف مورد نظر، شفاف ساختن سیر تحول «معاصر سازی شهری» با تمرکز بیشتر بر مفاهیم توسعه پایدار شهری و گردشگری فرهنگی است.

توانمندی های موجود، با برنامه ریزی های مدبرانه، راه رسیدن به سطح بالاتری از حس مکان، تعلق به مکان و هویت مکان را هموارتر کرد. [۴۱] نئولیبرالیسم به شدت "روش مند" است و با فرایندی کاملاً برنامه ریزی شده شکل شهر را به منظور جانمایی، بازآرایی و جابجایی بنگاه های اقتصادی خویش متحول می گرداند. این دو ویژگی شکل دهنده "پروژه بازسازی نئولیبرال" هستند. [۴۲] در این حالت است که بازگشت به ارزش های فرهنگی معاصر سازی اهمیت بیشتری می یابد.

شکست نظریه های مبتنی بر توسعه شتابزده مانند روش های متعارف بازآفرینی که در عمل با تخریب و نوسازی همراه هستند، شرایط جدیدی را ایجاد کرده است. با توجه به پژوهش های انجام شده طی دهه های اخیر مشخص شد که در خصوص توسعه شهری در بافت قدیم در شهر تهران، نگرش ترکیبی معاصر سازی با رویکرد گردشگری شهری کمتر مورد توجه واقع شده است؛ و بخصوص در شهر تهران. پژوهش های اخیر تنها از بعد راهبردهای توسعه گردشگری و یا توجه به برنامه ریزی و احیاء بافت قدیم به اجرا درآمده اند؛ اما با توجه به نظریات اخیر در حوزه توسعه پایدار شهرها، مشخص شده است که یکی از نیروهای محرک در توسعه شهرهای پایدار توجه به گردشگری شهر است.

## مواد و روش ها

توسعه گردشگری شهری و توسعه پایدار دو اصل به هم پیوسته هستند. گروه جهانی محیط زیست و توسعه، توسعه پایدار را چنین تعریف می کند «توسعه پایدار ۶ فرایند تغییر است در استفاده از منابع، هدایت سرمایه گذاری ها به سمت گیری توسعه فناوری و تغییر نهادی است که با نیازهای حال و آینده سازگار باشد» توسعه پایدار به تعبیری یک مفهوم اخلاقی است و به تعبیر دیگر یک مفهوم علمی،



شکل ۲. نمودار مراحل انجام پژوهش



شکل ۳. دسته بندی گردشگری شهری با نگاه به توسعه

سبز و اقتصاد فرهنگی

از نظر روش شناختی، نقد ضعف های نظریه های مبتنی بر توسعه شتاب زده مانند رویکرد باز آفرینی و یا رویکرد تخریب-نوسازی حاکم بر اغلب شهرداری های سراسر کشور، بخشی از دستاوردهای پژوهش محسوب می شود. جایگاه فرهنگ در توسعه پایدار اقتصادی، فرهنگی و اجتماعی و زیست محیطی بسیار مهم و اساسی است.

بنا بر شواهد و مستندات تاریخی، عمارت مجیدآباد یا ارباب هرمز، بنایی متعلق به دوره قاجار بوده که در قریه‌ای به همین نام قرار داشته است. اولین بار در منابع تاریخی مربوط به دوره قاجار با نام مجیدآباد برمی‌خوریم؛ باین حال، از آنجاکه بسیاری از آبادی‌های موجود، به واسطه قابلیت‌های طبیعی و زیستی خود از پیشینه طولانی برخوردار هستند، احتمال اینکه احداث این قریه به پیش از دوره ناصری بازگردد نیز وجود دارد. با توجه به جایگاه بالای مالکین آن و قرارگیری این قریه در مسیر و در نزدیکی تفرجگاه‌های شرقی تهران (از جمله دوشان تپه و سرخه‌حصار)، بسیاری از رجال و بزرگان قاجاریه به آن آمدوشد داشته‌اند.

مجیدآباد از شمال به قوچک و از جنوب به جاده تهران به دماوند و از غرب به اراضی تهران پارس و قاسم‌آباد و از شرق به جاده تهران به لواسان محدود می‌شود. دو رشته قنات بزرگ و آب فراوان دارد. مالک مجیدآباد، هرمز خان زرتشتی است، جمعیت دهکده ۶۲ نفر است.

مجیدآباد در شمال شرقی تهران را پدرش حاجب الدوله احداث و آباد کرد و به نام پسرش باغ مزبور را نام‌گذاری کرد و امروز آن باغ و اراضی اطراف آن به نام تهران پارس معروف است.

ساختار باغ ارباب هرمز طبق عکس سال ۱۳۳۵ فاقد یک‌شکل هندسی منظم راست‌گوشه به نظر می‌رسد زیرا قرارگیری باغ در کوهپایه‌های جنوبی البرز نیز سبب شده از یک شیب طبیعی شمالی - جنوبی برخوردار باشد و شکل باغ متأثر از بستر قرارگیری آن بوده است. کوشک میانی، بنایی دوطبقه با پوشش شیروانی است و سبک معماری آن همانند بسیاری از بناهای دوره قاجار، ترکیبی از معماری نئوکلاسیک اروپایی با معماری ایرانی دوران قاجار است.

بررسی سیر تحولات کوشک مرکزی در چندین دوره تاریخی است:

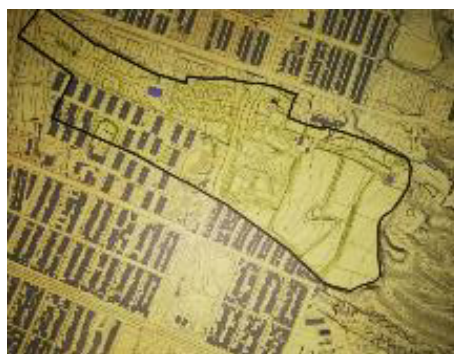
۱- مرحله شکل‌گیری، حدفاصل عصر ناصری تا اواخر دوره قاجار

بدین منظور تحلیل و پژوهش بر روی فرآیند معاصر سازی شهری با رویکرد گردشگری شهری در جهت روند توسعه شهر در مسیر پایداری ضرورت می‌یابد. از این رو سؤالات تحقیق عبارتند از:

- گردشگری شهری در توسعه پایدار بافت های بارزش فرهنگی و تاریخی چه نقشی دارد؟
- آیا عمارت تاریخی ارباب هرمز در منطقه تهران پارس تهران در حوزه صنعت گردشگری شهری توفیق پیدا کرده است؟ و چگونه می توان موفقیت قابل توجه سازمان زیباسازی شهر تهران و شهرداری تهران را با کمک نظریه معماری سرآمد و نظریه معاصر سازی توضیح داد؟
- روش تحقیق در این مطالعه، به صورت توصیفی - تحلیلی بوده است.
- نوع تحقیق، کاربردی و رویکرد آن، به صورت کیفی است.
- روش گردآوری اطلاعات: از طریق مطالعات کتابخانه‌ای و استفاده از اسناد و مدارک، طرح تفصیلی منطقه، مشاهده جمع‌آوری و تحلیل قرار گرفته است.

## یافته ها

نمونه موردی مطالعه، عمارت مجیدآباد معروف به عمارت ارباب هرمز است. در بررسی موقعیت شهری و جغرافیایی اثر، می‌توان رابطه نزدیک آن را با بافت پیرامونی مشاهده کرد.



شکل ۴. محدوده باغ و اطراف باغ ارباب هرمز [۴۶].



به ثبت آثار بر اساس ارزش‌های نهفته در آن اختصاص دارد که ریشه آن را باید در ظهور عصر روشنگری در اروپا، تغییر در بنیان‌های فکری و نیاز به نگرش علمی نسبت به آثار تاریخی جستجو کرد. همچنین اندیشه قرار دادن وقایع در زمان و تعمیم آن به تمامی شاخه‌های علمی از زیست‌شناسی تا هنر را می‌توان نمودی از آن دانست که زمینه نگرش جدید را نسبت به آثار تاریخی فراهم کرد. از مصادیق این نگرش، دسته‌بندی آثار بر اساس دوره تاریخی، ارزش، کارکرد، سبک و... بود. در واقع ارزش‌گذاری و یا تعیین کیفیت آثار و ابنیه تاریخی بر اساس اندوخته‌های ذهنی بشر، فرایندی است که به‌منظور تشخیص هویت فضای مصنوع صورت می‌گیرد. بالاین حال این ارزیابی به‌واسطه تغییرات مداوم در سطح داده‌های ذهنی فرد و عینیت اثر، نسبی تلقی می‌شود.

۲- معماری باغ-کوشک، حدفاصل اواخر قاجار تا

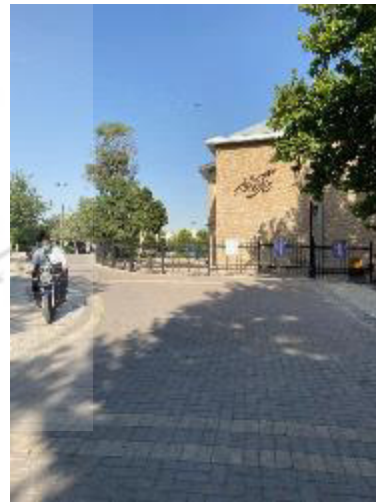
اواخر پهلوی اول

۳- معماری مسکونی؛ حدفاصل سال‌های ۱۳۲۷-

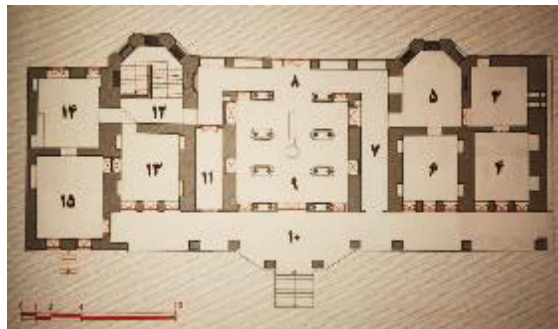
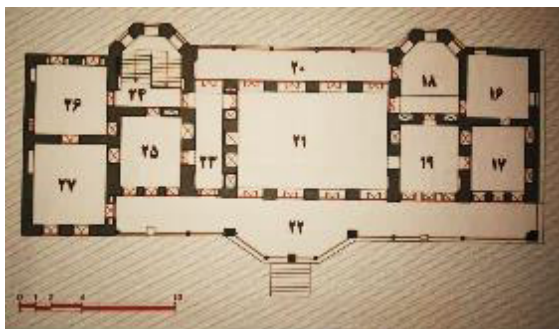
۱۳۵۱

۴- ساختار موجود، پس از ۱۳۵۱ تاکنون [۴۶].

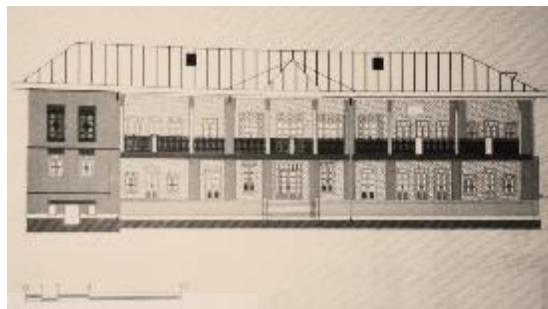
ارزیابی از شاخصه‌ها و ارزیابی اثر دستاوردهای قابل توجهی به همراه دارد. [۴۶] در فرآیند حفاظت و نگهداری از آثار و ابنیه تاریخی، یکی از مراحل ابتدایی کار به شناسایی و اقدام



شکل ۵. نمای کوشک میانی عمارت ارباب هرمز



شکل ۶. شکل سمت راست پلان طبقه همکف و شکل سمت چپ پلان طبقه اول کوشک



شکل ۷. شکل سمت راست نمای جنوبی و شکل سمت چپ نمای شمالی کوشک میانی [۴۶]

محیط، همه و همه در زمره ارزش‌های اکتسابی محسوب می‌شوند.

در این پژوهش تنها به آن دسته از ارزش‌هایی می‌پردازیم که به نوعی با اثر در ارتباط هستند [۴۶]

بر اساس بررسی‌های صورت گرفت عمارت مذکور به‌عنوان یک نمونه مناسب و موفق جهت توسعه گردشگری شهری در جهت توسعه پایدار شهری است. یافته‌های پژوهش نمایانگر تحقق اهداف پایداری و توسعه سبز و اقتصاد فرهنگی است. [۴۷-۵۰] این مطالعات صورت گرفته تأیید می‌کند که چگونه معاصر سازی عامل پایداری به شمار می‌آید.

به نظر «سر برنارد فیلدن»، آثار از سه حیثیت تاریخی و سه مرحله زمانی متفاوت برخوردار هستند:

- مرحله نخست: خلق اثر
  - مرحله دوم: از پایان مرحله ایجاد تا زمان حاضر
  - مرحله سوم: ارتباط ذهنی و درونی با اثر
- ب در نظر گرفتن مطالب بالا دو نوع ارزش کلی برای آثار می‌توان متصور شد:

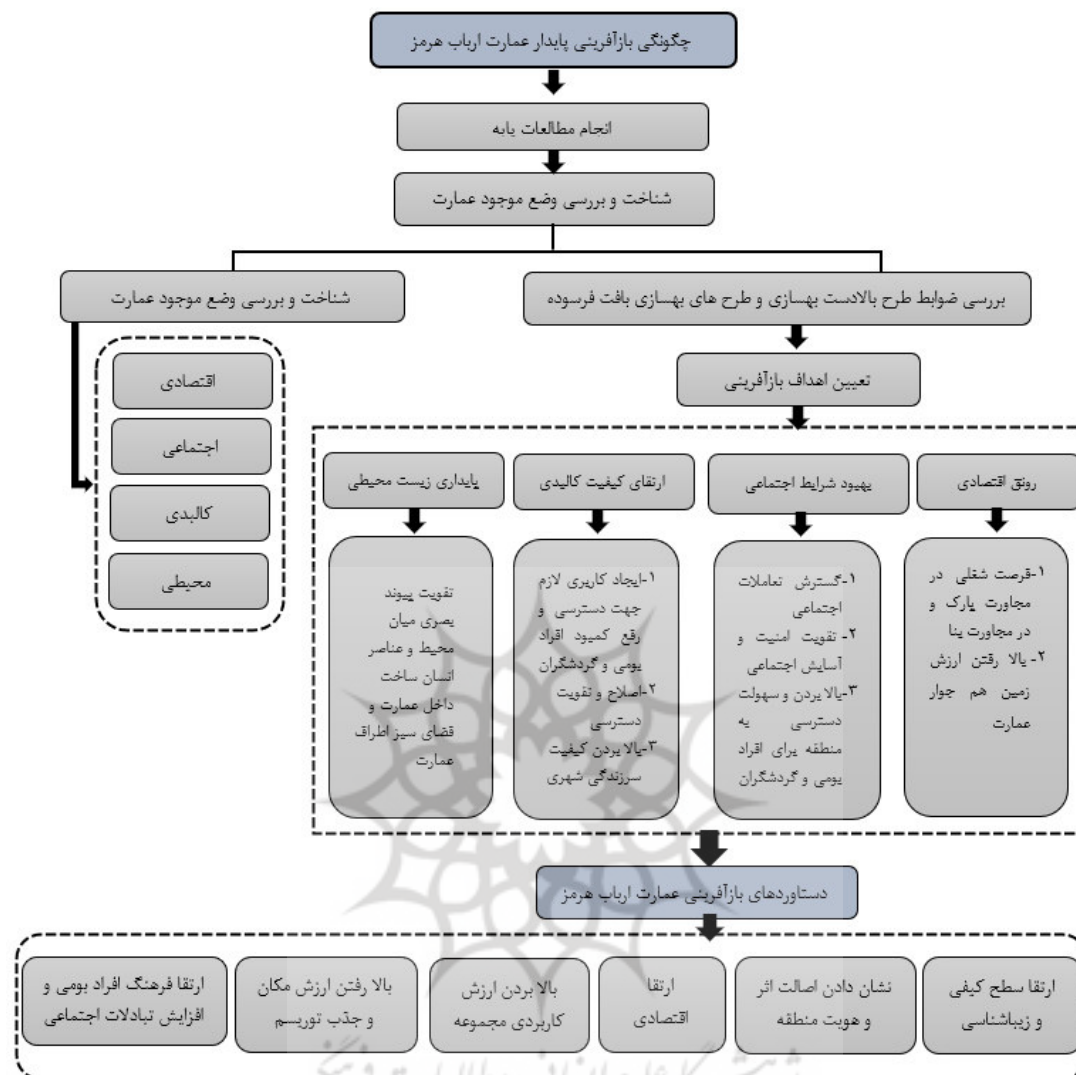
ارزش‌های ذاتی و درونی: به آن دسته از ارزش‌هایی اطلاق می‌شود که با خلق اثر زاده می‌شوند و در زمان حال قابل ارزیابی هستند. تمامی جنبه‌های وجودی اثر، از قبیل زیبایی‌شناسی، کاربری اولیه، هویت فرهنگی و عملکردی، تکنیک ساخت و غیره در این دسته هستند

ارزش‌های اکتسابی: آن دسته از ارزش‌هایی را شامل می‌شود که آثار در طول حیات خویش، بدان دست می‌یابند. دیرینگی بنا، شکل دادن به خاطرات گروهی، دربرداشتن رویدادهای مهم تاریخی، ارتباط آثار با محیط شکل‌گیری و هماهنگی با

جدول ۲. دستاوردهای پژوهش در تحلیل ارزش های اثر

ارزش	ویژگی ها و مشخصات
زیبایی شناسی	از دریچه زیبایی شناسی به عمارت ارباب هرمز نگاهی داشته باشیم، باید اذعان داشت که وجه جاذب آن عمدتاً به حجم اثر و نحوه استقرار در بستر طبیعی آن باز می گردد. برخی از تزیینات که در اثر به کار رفته بودند نیز جلوه زیبایی به آن می بخشیدند. حجم کلی بنا ترکیبی از چند سبک مختلف و غیربومی است که به واسطه تغییرات زیاد، شکل تقلیدی اولیه آن نیز برهم خورده بود. با این حال در زمان طراحی توسط متخصصین تلاش شده است تا همین معدود جنبه های زیبایی شناسانه اثر مورد تاکید قرار گرفته و برجسته شده است.
اصالت	در طول بررسی های اولیه مشخص شد طرح اولیه بنا دستخوش تغییر شده و فاقد هرگونه اصالت است. ماهیت عملکردی اولیه بنا که یک کوشک ساده فصلی است باعث شده بود این بنا از اصالت طرح خود فاصله بگیرد؛ اما توجه به اصالت در فرآیند تعمیرات صورت گرفته بود. در حقیقت تلاش شد تا حین اقدامات مرمتی، تمامی ابعاد چهرگانه اصالت را مد نظر قرار داده شده است. مثال: اصالت مصالح تعویضی
احساسی	بناهای تاریخی فی نفسه حس شگفتی را در مخاطب برانگیخته و موجب تحریک حس کنجکاو وی برای شناخت انسان ها و فرهنگ های سازنده خود خواهند داشت. معمولاً نخستین تأثیری که این آثار بر مخاطب می گذارند، جنبه احساسی آن است. می توان اذعان داشت که عمارت ارباب هرمز همانند سایر بناهای تاریخی این احساس را به مخاطبین منتقل کرده است.
هویت	به جرات می توان گفت مهم ترین جنبه ارزشی این اثر به ماهیت هویت بخشی آن بر می گردد. قرارگیری اثر در منتهی الیه شمال شرق تهران که آثار تاریخی چندانی در آن یافت نمی شود، موجب شده تا ا بنای مذکور به عنوان یک شاخص محلی و منطقه ای یاد شود.
علمی	نکته مهمی که در اینجا می توان اشاره کرد، جنبه علمی مداخلاتی است که تحت عنوان استحکام بخشی صورت گرفته و به مثابه ارزش افزوده ای برای بنا محسوب می شود. در حقیقت استفاده از مصالح جدیدی که بر اساس حفظ انسجام ساختاری بنا انتخاب شده بود، موجب افزایش ارزش علمی اثر شده است. به
خاص بودن	با در نظر داشتن شرایط اولیه بنا، نمی توان ارزش خاص بودن را به آن نسبت داد، چرا که بناهایی با ساختار و وضعیت مشابه، حتی در مواردی برجسته تر در شهر تهران، قابل شناسایی هستند.
نادر بودن	برای اینکه بتوان روی مقوله ارزشمندی اثر از لحاظ نادر بودن اظهار نظر کرد، باید اثر را در مقیاس منطقه ای و محلی مورد ارزیابی قرار داد. در حقیقت، این اثر به واسطه اینکه تنها نمونه برجای مانده از دوره قاجار در محدوده تهران پارس و شمال شرقی تهران محسوب می شود، واجد ارزش نادر بودن است.
کاربردی	برای درک بهتر موضوع باید اثر را به عنوان باغی تاریخی در نظر گرفت که کوشکی در میان آن بنا شده است. در بررسی های تاریخی مشخص شد قدمت این مجموعه با عنوانی متفاوت (باغ و عمارت مجید آباد) به عصر قاجار بر می گردد. در حقیقت مطابق با قدیمی ترین اسناد یافت شده می توان رد آن را در املاک خالصه واگذار شده عصر ناصر پیدا کرد. ایمن عملکرد تاکنون نیز تداوم داشته و تنها تغییراتی اندک از سوی مالکین آن پذیرفته است. در نهایت، عملکرد امروز آن نیز تفاوتی با کاربری اولیه نداشته است.
مکانی	برای درک صحیح از ارزش مکانی عمارت، ذکر این نکته ضروری است که به طور معمول بناهای تاریخی شهر تهران در سایه ساختمان های جدید تهران پنهان و بعضاً از دید مخفی مانده اند. با این حال این اثر با قرارگیری در میان یک فضای عمومی که هیچ مانعی را برای دسترسی و مشاهده اثر ایجاد نمی کند، دارای ارزشی از لحاظ موقعیت مکانی که کمتر بنایی در تهران همسنگ آن یافت می شود.
اقتصادی	جهت قضاوت در خصوص میزان تاثیرگذاری اقتصادی، مسائل پیش آمده دو سال اخیر را رصد کرد. با نگاهی به تعداد رو به افزایش مراجعین پارک، افزایش تراکم مشاغل در مجاورت پارک و تمرکز برخی از این مشاغل در مجاورت بنا را می توان نشانه هایی از آثار مثبت آن روی اقتصاد محلی دانست.

قدمت	معمر بودن به خودی خود به منزله ارزش برای آثار به شمار می رود؛ تاریخی بودن یک اثر، فارغ از هر چیزی، موجب برانگیختن احترام عمومی، جلب توجه و کنجکاوی بیننده خواهد شد.
------	---



شکل ۸. چگونگی تاثیر عمارت ارباب هرمز بر توسعه پایدار محیط شهری پیرامون

## نتیجه گیری

مختلف به شهرها تأثیر فراوانی از جهت ساختارهای فضایی، فرهنگی، اجتماعی و غیره بر شهر می گذارد. فرهنگ اسلامی و ایرانی ما نیز مؤید همین امر است که با توسعه سبز و اقتصاد فرهنگی شهر به مکانی بهتر برای زیستن تبدیل شود. عمارت ارباب هرمز امروزه قطبی برای گردشگری فرهنگی است و از آنجاکه در قرن حاضر گردشگری به عنوان یک صنعت درآمدزا برای کشورها مورد توجه و اقبال اکثر دولت ها و کشورها قرار گرفته است، باید به تمام ابعاد این صنعت برای

اقدام موفق سازمان زیباسازی شهر تهران و شهرداری تهران در حفظ خانه های باارزش فرهنگی و تاریخی شهر تهران و تغییر کاربری آن ها را می توان عاملی مؤثر در حیات اجتماعی بافت های باارزش فرهنگی و تاریخی دانست. مطالعات زمینه ای نشان داد که مهم ترین فضاهایی که مورد دیدار و اقامت جهانگردان قرار می گیرند، فضاهای شهری است که از جذاب ترین فضاها را تشکیل می دهند، بدیهی است که رفت و آمد میلیون ها انسان در طی ساعات در روزها و ایام

## منابع

- 1- Pourzargar M, Abedini H. Explaining the Components of Contemporization and Quality Improvement of Emamzadeh Saleh's (AS) Adjacent Texture. *Naqshejahan-Basic studies and New Technologies of Architecture and Planning*. 2020 May 10;10(1):63-74. [Persian] <https://dorl.net/dor/20.1001.1.23224991.1399.10.1.7.3>
- 2- Diba D. Contemporary architecture of Iran. *Architectural Design*. 2012 May;82(3):70-9. <https://doi.org/10.1002/ad.1406>
- 3- Mahdavinejad M, Hosseini SA. Data mining and content analysis of the jury citations of the Pritzker Architecture prize (1977–2017). *Journal of Architecture and Urbanism*. 2019 Feb 1;43(1):71. <https://doi.org/10.3846/jau.2019.5209>
- 4- Mousavi M, Abdollahzadeh M, Zynalpour O, Bagheri Kashkulee A. Environment Analysis Model with System Approach in Tourism Planning (Case Study: Maku Township). *Human Geography Research*. 2016 Mar 20;48(1):1-8. <https://doi.org/10.22059/jhgr.2016.51236>
- 5- Aghaeimehr M, Gharehbaglou M. Identity-Based Contemporization; Case Study: Iran Contemporary Urban Districts in Pahlavi Era. *Naqshejahan - Basic Studies and New Technologies of Architecture and Planning*. 2020 May 10;10(1):11-18. [Persian] <https://dorl.net/dor/20.1001.1.23224991.1399.10.1.5.1>
- 6- Mahdavinejad M. Discourse of High-Performance Architecture: A Method to Understand Contemporary Architecture. *Hoviatshahr*, 2017 Aug 23;11(2):53-67. [Persian] Available from: [http://hoviatshahr.srbiau.ac.ir/article\\_10930\\_79f91b76bac9a77aba9d4aff60465705.pdf](http://hoviatshahr.srbiau.ac.ir/article_10930_79f91b76bac9a77aba9d4aff60465705.pdf)
- 7- Mahdavinejad M. High-Performance Architecture: Search for Future Legacy in Contemporary Iranian Architecture. *Armanshahr Architecture & Urban Development*, 2017 Mar 14;9(17):129-138. [Persian] Available from: [http://www.armanshahrjournal.com/article\\_44611\\_955a20b5cfd1f32308e627ddc8528b91.pdf](http://www.armanshahrjournal.com/article_44611_955a20b5cfd1f32308e627ddc8528b91.pdf)

جلب گردشگر و کمک به توسعه آن توجه کرد. همچنین به دلیل اینکه منافع اقتصادی این صنعت بسیار مورد توجه قرار گرفته است، می توان بیان داشت گردشگری صنعتی است که می تواند به توسعه پایدار شهرها کمک کند. نتیجه این نگاه در توسعه گردشگری، ایجاد اشتغال پایدار و توسعه پایدار اقتصادی، فرهنگی و اجتماعی، و زیست محیطی است. یکی از بناهای موفق در حوزه معاصر سازی شهری و بازکار بست همساز، عمارت تاریخی ارباب هرمز است. این مجموعه به عنوان یک پتانسیل قدرتمند شهری در محدوده شمال شرق تهران در منطقه تهران پارس، پذیرای تعداد زیادی گردشگر در روزهای مختلف سال است. هرچقدر در این حوزه توفیق بیشتری حاصل کنیم علاوه بر حراست و ارتقا غنای فرهنگی، باعث کارآفرینی و تولید مشاغل جدید در ناحیه بافت قدیمی شهر خواهیم شد و فضای شهری را پویا و زنده نگه می دارد؛ همان چیزی که در سندهای بالادست سازمان زیباسازی شهر تهران و شهرداری تهران مورد تاکید قرار گرفته است.

- Tehran. *Smart and Sustainable Built Environment*. 2020 Apr 28; 9(4):361-374. <https://doi.org/10.1108/SASBE-03-2019-0028>
- 15- Fallahtafti R, Mahdavinejad M. Optimisation of building shape and orientation for better energy efficient architecture. *International Journal of Energy Sector Management*. 2015 Nov 2; 9(4): 593-618. <https://doi.org/10.1108/IJESM-09-2014-0001>
- 16- Hataminejad H, Pourahmad A, Nosrati Heshi M. Futures studies on urban worn-out texture Case Study: District 9 Area 1, Tehran Municipality. *Scientific-Research Quarterly of Geographical Data (SEPEHR)*. 2019 May 22;28(109):37-55. <https://doi.org/10.22131/sepehr.2019.35637>
- 17- Jalilisadrabad S, Shieh E, Behzadfar M. Identification of the Effective Factors on Socio-spatial Segregation; A Case Study of Fadak and Kerman Neighborhoods Located in District 8, Tehran. *Naqshejahan - Basic Studies and New Technologies of Architecture and Planning*. 2018 Jun 10;8(1):17-23. [Persian] <https://dorl.net/dor/20.1001.1.23224991.1397.8.1.2.4>
- 18- Hassanisaleh S, Etesam I, Zabihi H. Media Beauty of Architectural Technology in Selected Monuments in Contemporary Architecture of Iran. *Naqshejahan - Basic Studies and New Technologies of Architecture and Planning*. 2021 Apr 10;11(1):37-52. [Persian] <https://dorl.net/dor/20.1001.1.23224991.1400.11.1.5.8>
- 19- Pourjafar M, Amini M, Varzaneh EH, Mahdavinejad M. Role of bazaars as a unifying factor in traditional cities of Iran: The Isfahan bazaar. *Frontiers of Architectural research*, 2014;3(1):10-9. <https://doi.org/10.1016/j.foar.2013.11.001>
- 20- Omer S. Islamic architecture and the prospect of its revival today. *Journal of Islamic Thought and Civilization*. 2011 Jun 30;1(2):103-21. <https://doi.org/10.32350/jitc.12.07>
- 21- Lotfi S, Sholeh M. Assessing the Old Buildings Reclaimability into the New Life Cycle Implementing Adaptive Reuse
- 8- Mahdavinejad M, Zia A, Larki AN, Ghanavati S, Elmi N. Dilemma of green and pseudo green architecture based on LEED norms in case of developing countries. *International journal of sustainable built environment*, 2014 Dec 1;3(2):235-46. <https://doi.org/10.1016/j.ijsbe.2014.06.003>
- 9- Meshkini A, Habibi K, Rahimi Kakejob A, Abdi MH. Comparative Analysis of Quality of Life in Old and New Quarters, Zafarieh and Qatarchian Quarters, Sanandaj. *Human Geography Research*. 2016 Jun 21;48(2):263-76. <https://doi.org/10.22059/JHGR.2016.51266>
- 10- Ghasemi K, Hamzenejad M, Meshkini A. The livability of Iranian and Islamic cities considering the nature of traditional land uses in the city and the rules of their settlement. *Habitat International*. 2019 Aug 1;90:102006. <https://doi.org/10.1016/j.habitatint.2019.102006>
- 11- Mazaherian H, Keynoosh A, Keynoosh A. Endogenous versus Conventional Approach to Residential Development in Revitalize Urban Identity of Iranian Islamic Architecture. *Naqshejahan - Basic Studies and New Technologies of Architecture and Planning*. 2017 Apr 10;7(1):1-12. [Persian] <https://dorl.net/dor/20.1001.1.23224991.1396.7.1.7.2>
- 12- Donboli S, Kalantari Khalilabad H, Aghasafari A. Recognition of Urbanscape Identity Components in Iranian Islamic Cities - The case of Tehran. *Naqshejahan - Basic Studies and New Technologies of Architecture and Planning*. 2019 Mar 10;8(4):223-230. [Persian] <https://dorl.net/dor/20.1001.1.23224991.1397.8.4.3.1>
- 13- Ahmadi J, Mahdavinejad M, Asadi S. Folded double-skin façade (DSF): in-depth evaluation of fold influence on the thermal and flow performance in naturally ventilated channels. *International Journal of Sustainable Energy*. 2021 Jun 16:1-30. <https://doi.org/10.1080/14786451.2021.1941019>
- 14- Eslamirad N, Kolbadinejad SM, Mahdavinejad M, Mehranrad M. Thermal comfort prediction by applying supervised machine learning in green sidewalks of

- Naqshejahan - Basic Studies and New Technologies of Architecture and Planning*, 2017 Dec 10;7(3):47-62. [Persian] <https://dorl.net/dor/20.1001.1.23224991.1396.7.3.5.4>
- 29- Talaei M, Mahdavinejad M, Azari R, Prieto A, Sangin H. Multi-objective optimization of building-integrated microalgae photobioreactors for energy and daylighting performance. *Journal of Building Engineering*. 2021 Jun 5:102832. <https://doi.org/10.1016/j.jobe.2021.102832>
- 30- Aliabadi M, Zarkesh A, Mahdavinejad M. Bioware fog collectors: the Texas horned lizard as a model for a biomimetic fog-harvesting. *Materials Research Express*. 2018 Sep 5;5(11):115502. <https://doi.org/10.1088/2053-1591/aadab4>
- 31- Alinasab M, Suzanchi K. Sustainable development of urban River Valley based on ecological assessment; Case study: Darabad River Valley ,Tehran. *Naqshejahan - Basic Studies and New Technologies of Architecture and Planning*. 2013;3(2):51-61. [Persian] <https://dorl.net/dor/20.1001.1.23224991.1392.3.2.3.2>
- 32- Eshrati P, Hanachi P. A new definition of the concept of cultural landscape based on its formation process. *Naqshejahan - Basic Studies and New Technologies of Architecture and Planning*. 2016 Mar 10; 5(3):42-51. [Persian] <https://dorl.net/dor/20.1001.1.23224991.1394.5.3.5.0>
- 33- Basirat M, Kangaranifarhani M, Sharafi M. Defining an optimal framework for achieving creative regeneration in the historic fabric of Tehran. *Geographical Urban Planning Research (GUPR)*. 2021. <https://doi.org/10.22059/jurbangeo.2021.313333.1400>
- 34- Latifi M, Diba D. Data Mining of the Spatial Structure of Qajar Native Housing; Case Study: Jangjouyan House of Isfahan. *Naqshejahan - Basic Studies and New Technologies of Architecture and Planning*. 2020 Oct 10;10(3):163-71. [Persian] <https://dorl.net/dor/20.1001.1.23224991.1399.10.3.7.7>
- 35- Latifi M, Daneshjoo K. The Creation of an Architectural Work within the Creation of the Universe Regarding the Holy Quran. Potential (ARP) Model. *Naqshejahan - Basic Studies and New Technologies of Architecture and Planning*. 2017 Dec 10;7(3):15-34. [Persian] <https://dorl.net/dor/20.1001.1.23224991.1396.7.3.1.0>
- 22- Mahdavinejad M. Designerly Approach to Energy Efficiency in High-Performance Architecture Theory. *Naqshejahan - Basic Studies and New Technologies of Architecture and Planning*. 2020 Sep 10;10(2):75-83. [Persian] <https://dorl.net/dor/20.1001.1.23224991.1399.10.2.7.5>
- 23- Pourjafar M, Akbarian R, Ansari M, Pourmand H. Conceptual approach in Persian architecture. *SOFFEH*. 2008;16(3-4):90-105. [Persian] Available from: <http://sofeh.sbu.ac.ir/article/view/30876>
- 24- Saadatjoo P, Mahdavinejad M, Zhang G, Vali K. Influence of permeability ratio on wind-driven ventilation and cooling load of mid-rise buildings. *Sustainable Cities and Society*. 2021 Jul 1;70:102894. <https://doi.org/10.1016/j.scs.2021.102894>
- 25- Pakdehi, S. G., & Rasoolzadeh, M. (2015). Comparison of Catalytic Behavior of Iridium and Nickel Nanocatalysts for Decomposition of Hydrazine. *Procedia Materials Science*, 11, 749-753. <https://doi.org/10.1016/j.mspro.2015.11.071>
- 26- Qasemi E, Mahdavinejad M, Aliabadi M, Zarkesh A. Leaf venation patterns as a model for bioinspired fog harvesting. *Colloids and Surfaces A: Physicochemical and Engineering Aspects*. 2020 Oct 20;603:125170. <https://doi.org/10.1016/j.colsurfa.2020.125170>
- 27- Rasoolzadeh M, Moshari M. Prioritizing for Healthy Urban Planning: Interaction of Modern Chemistry and Green Material-based Computation. *Naqshejahan - Basic Studies and New Technologies of Architecture and Planning*. 2021 May 10;11(1):94-105. [Persian] <https://dorl.net/dor/20.1001.1.23224991.1400.11.1.7.0>
- 28- Nasr T, Rismani A, Bahadori M. The Significance of Natural Components of Quranic Life in Islamic-Iranian Architecture (Case Studies: Residential Architecture of Qajar, Zand and Pahlavi Eras in Shiraz).

- 42- Mirgholami M, Toghrayi A, Ghazipour S. Neoliberalization Process in Contemporary City: A Theoretical Model. *Naqshejahan - Basic Studies and New Technologies of Architecture and Planning*. 2017 Dec 10;7(3):35-47. [Persian] <https://dorl.net/dor/20.1001.1.23224991.139.6.7.3.6.5>
- 43- Ghasemzadeh M, Aliyev F, Hasanova A. Silk Road expression of Green Architecture, Sustainability and Conflict with Climate Change in Architecture & Urbanization of Tourism Areas. *Naqshejahan - Basic Studies and New Technologies of Architecture and Planning*. 2018 Jun 10;8(1):57-69. [Persian] <https://dorl.net/dor/20.1001.1.23224991.139.7.8.1.4.6>
- 44- Yaghoubi M, Shams M. Regeneration of worn-out tissue with a sustainable development approach Case Study: Ilam City. *Sustainable city*. 2019 Apr 21;2(1):63-77. <https://doi.org/10.22034/jsc.2019.92132>
- 45- Bolouhari S, Barbera L, Etesam I. Learning Traditional Architecture for Future Energy-Efficient Architecture in the Country; Case Study: Yazd City. *Naqshejahan - Basic Studies and New Technologies of Architecture and Planning*, 2020 Sep 10;10(2):85-93. [Persian] <https://dorl.net/dor/20.1001.1.23224991.139.9.10.2.3.1>
- 46- Mokhtari I, Mahmoud Kalayeh S, Nejati M. Protection of Tehran s heritage Arbab-Hormuz Mansion. Tehran: Tehran City Beautification Organization. 2018.
- 47- Hood SD, Mahmoodi Zarandi M, Kamyabi S. Optimal placement of shadow tools of double-skin facade with the aim of achieving thermal comfort in hot climate. *Naqshejahan-Basic studies and New Technologies of Architecture and Planning*. 2018 Dec 10;8(3):171-7. [Persian] <https://dorl.net/dor/20.1001.1.23224991.139.7.8.3.4.0>
- 48- Hadianpour M, Mahdavejad M, Bemanian M, Haghshenas M, Kordjamshidi M. Effects of windward and leeward wind directions on outdoor thermal and wind sensation in Tehran, *Building and Environment*. 2019 Mar 1;150:164-180. <https://doi.org/10.1016/j.buildenv.2018.12.053>
- Naqshejahan - Basic Studies and New Technologies of Architecture and Planning*. 2016 Sep 10; 6(2): 5-15. [Persian] <https://dorl.net/dor/20.1001.1.23224991.139.5.6.2.3.3>
- 36- Esmaeilian Toussi H, Etesam I, Mahdavejad M. The Application of Evolutionary Algorithms and Shape Grammar in the Design Process Based upon Traditional Structures. *The Monthly Scientific Journal of Bagh-e Nazar*, 2021 May;18(95):19-36. <https://doi.org/10.22034/BAGH.2019.16179.7.3914>
- 37- Goodarzi G, Behzadfar M, Ziari Y. Redefining tourism routes in the historical context of Tehran Bazaar. *Journal of Urban Research and Planning*. 2021. <https://doi.org/10.30495/jupm.2021.4625>
- 38- Javanroodi K, Nik VM, Mahdavejad M. A novel design-based optimization framework for enhancing the energy efficiency of high-rise office buildings in urban areas. *Sustainable Cities and Society*. 2019; 49:101597. <https://doi.org/10.1016/j.scs.2019.101597>
- 39- Hanachi P, Mollazadeh F, FadaeiNezhadBahramjerdi S. Developing the conceptual framework of value-based management in cultural and historical places; (Looking at the Islamic Culture). *Naqshejahan - Basic Studies and New Technologies of Architecture and Planning*. 2017 Dec 10;7(3):1-14. [Persian] <https://dorl.net/dor/20.1001.1.23224991.139.6.7.3.4.3>
- 40- Bahramipناه A, Kia A. Quranic Interpretation of Holy Light Idea in Islamic and Iranian Architecture of Safavid Era. *Naqshejahan - Basic Studies and New Technologies of Architecture and Planning*. 2020 Dec 10;10(4):287-293. [Persian] <https://dorl.net/dor/20.1001.1.23224991.139.9.10.4.7.9>
- 41- Mohammad-Moradi A, Yazdanfar S, Faizi M, Norouzian-Maleki S. Measuring sense of place and identifying the effective components in the historical fabric of Tehran (Case study: The historical neighborhood of Imamzadeh Yahya). *JIAS*. 2019 Aug 10;8(15):173-191. <https://doi.org/0.22052/1.15.173>



- 49- Rahbar M, Mahdavejad M, Bemanian M, Davaie Markazi AH, Hovestadt L. Generating Synthetic Space Allocation Probability Layouts Based on Trained Conditional-GANs. *Applied Artificial Intelligence*. 2019 Jul 3;33(8):689-705. <https://doi.org/10.1080/08839514.2019.1592919>
- 50- Fung IW, Tsang YT, Tam VW, Xu YT, Mok EC. A review on historic building conservation: A comparison between Hong Kong and Macau systems. *Renewable and Sustainable Energy Reviews*. 2017 May 1;71:927-42. <https://doi.org/10.1016/j.rser.2016.12.121>

