



تحلیل زیست‌پذیری اقتصادی در روستاهای پیراشهری ملکان

دریافت مقاله: ۱۳۹۹/۱۱/۰۵

پذیرش نهایی: ۱۴۰۰/۰۱/۱۴

صفحات: ۷۹-۹۶

افشین یگانه؛ دانشجوی دکتری گروه جغرافیا و برنامه‌ریزی روستایی دانشگاه تبریز، تبریز، ایران.
رضا طالبی فرد؛ دانشجوی دکتری گروه جغرافیا و برنامه‌ریزی روستایی دانشگاه تبریز، تبریز، ایران.
محمد ولایی؛ دانشجوی دکتری گروه جغرافیا و برنامه‌ریزی روستایی، مدرس دانشگاه تبریز، تبریز، ایران.

چکیده

هدف از تحقیق حاضر تحلیل و بررسی زیست‌پذیری اقتصادی در روستاهای پیراشهری شهر ملکان می‌باشد. پژوهش حاضر از لحاظ هدف اکتشافی و از نظر روش توصیفی-تحلیلی و از لحاظ جهت‌گیری در زمره پژوهش‌های کاربردی است. برای جمع‌آوری داده‌ها و اطلاعات مورد نیاز از روش‌های کتابخانه‌ای - میدانی (مشاهده و پرسشنامه) استفاده شده است. برای رتبه‌بندی روستاها از نظر زیست‌پذیری اقتصادی با استفاده از روش SAW تعداد ۱۲ روستا در شعاع ۵ کیلومتری شهر ملکان انتخاب شدند که طبق سرشماری سال ۱۳۹۵ دارای ۲۹۷۰۹ نفر جمعیت و ۹۶۰۱ خانوار بودند که با استفاده از فرمول کوکران تعداد ۱۵۴ خانوار روستایی به‌عنوان نمونه انتخاب شدند. در ادامه جهت مطالعه دقیق ذهنیت‌ها در خصوص عوامل مؤثر در زیست‌پذیری اقتصادی روستاهای پیراشهری شهر ملکان از روش ترکیبی کیو (Q) و تحلیل عاملی اکتشافی استفاده شد. تعداد مشارکت‌کنندگان در این پژوهش ۱۹ نفر متخصص، کارشناس و مدیران روستایی بودند که به ۳۰ گزاره تحقیق پاسخ دادند. نتایج تحقیق نشان داد، روستاهای لکلر با نمره نهایی ۰/۱۰۰، تازه قلعه با نمره نهایی ۰/۰۹۷ و عباس‌آباد با نمره نهایی ۰/۰۹۵ در رتبه‌های اول تا سوم از نظر زیست‌پذیری اقتصادی قرار دارند و مهم‌ترین عوامل تأثیرگذار در تفاوت فضایی روستاها از نظر زیست‌پذیری اقتصادی عبارت‌اند از: (۱) سهولت دسترسی به شهر و وجود منابع آب کافی با مقدار ویژه ۴/۲۸ و مقدار واریانس ۲۶/۷۶، (۲) وجود توسعه اقتصادی قابل قبول، (۳) یکنواختی محیطی و بازدهی نیروی کار و وجود امکانات آموزشی و (۴) وجود فرصت‌های شغلی، امکان فرآوری محصولات باغی و امنیت اجتماعی.

واژه‌های

کلیدی:

زیست‌پذیری
اقتصادی، تحلیل
کیو، شهر ملکان.



مسئله کیفیت زندگی از آغاز دهه ۱۹۹۰ به بعد، در ادبیات نظری و توسعه، اهمیت فوق‌العاده‌ای یافته و مبنای تمایز و دسته‌بندی‌های نوین کشورها در سال‌های اخیر شده (عنبری، ۱۳۸۹: ۱۵۰) و حفظ شرایط زیستی به یکی از مهم‌ترین مسائل مؤثر بر ابعاد کمی و کیفی زندگی انسان تبدیل شده است. در همین راستا، زیست‌پذیری یکی از مباحث و تئوری‌های اخیر در برنامه‌ریزی روستایی می‌باشد که مانند دیگر تئوری‌های نوین همانند سکونتگاه‌های توانا، پایدار و تاب‌آور ما را به سوی داشتن محیطی مطلوب‌تر برای زندگی و توسعه رهنمون می‌کند (امانپور، ۱۳۹۸: ۲۲). زیست‌پذیری به‌عنوان یک موضوع جغرافیایی، مفهومی کلی است که حاصل کنش دو عنصر محیط طبیعی و انسان بوده که بر منابع محیطی و تجربه انسان از محیط زندگی خود متمرکز است و اغلب برای توصیف جنبه‌های گوناگون تجارت مشترک جوامع و محیط اطراف آن در پهنه خاصی از زمین استفاده می‌شود (Alavizadeh et al, 2019: 98). اما شاخص‌های زیست‌پذیری عمدتاً به بررسی مکان می‌پردازند نه اشخاص (Isa Loo et al, 2014: 110). در این راستا هیچ معیاری نمی‌تواند تصویر کاملی از زیست‌پذیری ارائه دهد. مضاف بر اینکه اتکای صرف به داده‌های به‌دست‌آمده از مردم و یا مکان می‌تواند به گمراهی و دور شدن از هدف اصلی منجر شود. به‌عنوان مثال افزایش درآمد در یک مکان مشخص در طی زمان خاصی ممکن است نشان‌دهنده افزایش زیست‌پذیری اقتصادی باشد، اما ممکن است علت آن فرآیند اصالت بخشی باشد که در جریان این فرآیند، مردم کم‌درآمد از مکان موردنظر خارج شده و جای خود را به طبقه متمول داده‌اند (Sasanpour et al, 2015: 29). از این رو اهمیت فزاینده زیست‌پذیری ناشی از افزایش آگاهی به الگوهای ناپایدار زندگی و مصرف ناسالم و ناپایدار است که در درازمدت موجب کاهش توان منابع محیطی برای حمایت از جمعیت سرزمین می‌شود (فتاحی و همکاران، ۱۳۹۷: ۸). مفهوم زیست‌پذیری به دلیل اهمیت تهدیدهای موجود در حوزه کیفیت زندگی رشد یافته است (حکیم‌دوست و همکاران، ۱۳۹۷: ۱۰۲) که به منظور ارتقاء کیفیت زندگی و افزایش سطح پایداری در جوامع مختلف شناسایی عوامل و عناصر تأثیرگذار بر زیست‌پذیری اهمیت زیادی دارند (ویسی‌ناب و همکاران، ۱۳۹۸: ۳۵).

امروزه یکی از پیش‌شرط‌های اساسی لازم به‌منظور افزایش سطح پایداری و همچنین ارتقاء شاخص‌های کیفیت زندگی در جوامع روستایی، شناسایی عوامل مؤثر بر زیست‌پذیری است که می‌تواند نقش بسیار مهمی در برنامه‌ریزی‌های و سیاست‌های اجرایی برای جوامع روستایی داشته باشد. یکی از این عوامل اثرگذار در افزایش زیست‌پذیری و افزایش امید به زندگی در جوامع روستایی عوامل اقتصادی است. لذا هر جامعه‌ای در دسترسی به عوامل اقتصادی احساس رضایت داشته و نیازهای خود را به‌راحتی برآورده کند، کیفیت زندگی و امید به زندگی در آن جامعه افزایش یافته و مکان زیست‌پذیر خواهد بود (Veveris, 2019: 104). بنابراین، زیست‌پذیری مفهومی است که از درهم تنیدگی ابعاد محیط طبیعی، اجتماعی و اقتصادی تشکیل می‌شود و برای تحلیل و ارزیابی آن می‌بایست شبکه‌ای از روابط بین شاخص‌ها و معیارهای مرتبط با زیست‌پذیری به‌طور توأمان مدنظر قرار گیرد (آخوندی‌قهرودی، ۱۳۹۹: ۲۴۶). در این راستا امروزه روستاهای پیرامون شهرها، به دلیل نزدیکی مکانی با شهر و وابستگی فضایی - کالبدی به آن، از امکانات، محدودیت‌ها، فرصت‌ها و چالش‌های متعددی برخوردار است که شدت آن، در مقایسه با سایر روستاها بیشتر است. استقرار در پیرامون شهر و بهره‌مندی از شبکه ارتباطی مناسب، استفاده از زیرساخت‌ها و خدمات شهری، به‌ویژه در حوزه‌های اقتصادی را برای این گونه از روستاها را میسر می‌کند که زیست‌پذیری اقتصادی تأمین‌کننده مشاغل

و درآمد بوده و برای تأمین خوراک، پوشاک و مسکن و همین طور برای تأمین نیازهای سطوح بالاتر مانند آموزشی، بهداشت و تفریح، حیاتی است (خراسانی و همکاران، ۱۳۹۲: ۴). به طور کلی به در نظر گرفتن مطالب فوق الذکر می توان گفت، از عامل اصلی و تعیین کننده ارتقای زیست پذیری نواحی روستای می توان به تصورات فردی در مورد شرایط اقتصادی، امنیت اجتماعی، کیفیت محیط، فرصت های آموزشی و ... اشاره کرد (Casini et al, 2021: 64).

روستاهای پیراشهری شهر ملکان نیز در زمره سکونتگاه هایی هستند که به دلیل نزدیکی و پیوندهای کالبدی-فضایی با این شهر، همواره در معرض تغییر و تحولات مختلف اجتماعی، فرهنگی، اقتصادی و کالبدی - فضایی قرار دارند. وجود اراضی اختصاص یافته به باغات حاصل خیز انگور در سرتاسر این روستاها سبب شده است که اقتصاد این مناطق از دیرباز بر باغداری و در برخی مناطق صنایع دستی و دامداری استوار باشد. چنانچه هر ساله در فصول بهار، تابستان و پاییز کارگران بی شماری از شهرها و روستاهای اطراف به این روستاها هجوم می آورند و در مقابل دریافت حقوق در باغات انگور این شهر و پیرامون آن کار می کنند. لذا، متنوع شدن اقتصاد این روستاها، رشد بالای جمعیت در تعدادی از آنها، ارتباط تنگاتنگ با شهر ملکان و ... باعث گردیده که علاوه بر ایجاد مسائل اکولوژیکی و تغییر کاربری اراضی، ساختار اقتصادی این روستاها نیز دستخوش دگرگونی شده و زیست پذیری اقتصادی این روستاها متنوع باشد. به طوری بسیاری از اهالی شهر ملکان نیز در این روستاها اقدام به خرید باغ انگور نموده و در جهت افزایش امکانات زیرساختی و کالبدی آنها تلاش می کنند. در این راستا تحقیق حاضر باهدف تبیین و تحلیل فضایی-مکانی زیست پذیری اقتصادی روستاهای پیراشهری شهر ملکان انجام گرفته و در تلاش است به سؤالات زیر پاسخ دهد:

۱) وضعیت روستاهای پیراشهری شهر ملکان از نظر شاخص زیست پذیری اقتصادی چگونه است؟

۲) مهم ترین عوامل تأثیرگذار فضایی- مکانی روستاهای پیراشهری ملکان در زیست پذیری اقتصادی کدامند؟

با توجه به سؤالات مطرح شده در این تحقیق، بررسی مفهومی از زیست پذیری و ابعاد آن در جهت شناخت بهتر از موضوع لازم به نظر می رسد، در همین راستا می توان گفت، نظریه زیست پذیری برای اولین بار بر مبنای بررسی آبراهام مازلو (۱۹۴۵) درباره نیازهای انسانی شکل گرفت. براساس هرم مازلو، انسان ها در درجه اول برای رفع احتیاجان پایه ای خود و سپس برای رفع نیازهای لایه بالاتر تلاش می کنند (راد کلیف، ۲۰۰۱: ۹۱ به نقل از ساسان پور و همکاران، ۱۳۹۷: ۲۴۳). زیست پذیری با مفاهیمی چون پایداری، کیفیت زندگی، کیفیت مکان و اجتماعات سالم ارتباط معناداری دارد (Norris et al, 2000: 119). به طوری که، یک مکان را به جایی تبدیل می کند که همواره مردم، تمایل دارند در آن زندگی کنند (Badland et al, 2016: 67). تعریف زیست پذیری در جوامع گوناگون متفاوت است، ولی باین حال می توان از اهداف برنامه ریزی اجتماعی برای ایجاد معیارهای بومی زیست پذیری بهره گرفت. زیست پذیری غالباً برای تعریف ابعاد مختلف اجتماع و تجربه های مشترکی که آن را شکل می دهند، به کار گرفته می شود. و بر تجربه انسان از مکان تمرکز می کند و آن را در ظرف زمانی و مکانی مشخصی در نظر می گیرد (اسماعیل پور و همکاران، ۱۳۹۷: ۹۷۳). زیست پذیری در حقیقت ترویج و توسعه مفاهیم کیفیت محیط زندگی مردم است تا بهترین شیوه های زیستی برای آنها فراهم شود. در واقع هدف غایی از مطالعات زیست پذیری، هدفمند و لذت بخش کردن زندگی مردم می باشد. در شرایط کنونی جوامع روستایی به دلایل گوناگونی از جمله جمعیت کم، انزوای جغرافیایی، ساختار اقتصادی متکی بر کشاورزی و عواملی از این دست از مشکلات متعددی رنج می برند و با توجه به شرایط زندگی در جوامع شهری، شرایط و کیفیت

زندگی در محیط‌های روستایی با واقعیت‌ها و استانداردهای زندگی انسانی تفاوت بسیاری دارد (Alavizadeh, 2019: 114). اصطلاح زیست‌پذیری از زمان انتشار دهکده‌های قابل سکونت در سال ۱۹۳۸ رسماً به ادبیات مربوط به برنامه‌ریزی وارد شده است. ایده زیست‌پذیری مفاهیم زیادی را به هم متصل می‌کند و به مکان‌های خاصی اشاره دارد که باهم تعامل دارند و رضایت شهروندان را با تأمین نیازهای فرهنگی، اقتصادی، اجتماعی و بهبود سلامت و شادی، حفاظت از منابع طبیعی و عملکرد اکوسیستم از سطح محلی به جهانی تضمین می‌کنند (Webster, 2013: 194).

اما بستر حضور و گسترش ایده زیست‌پذیری را می‌توان آمریکا دانست. واژه شهرهای زیست‌پذیر برای اولین بار در سال ۱۹۷۰ توسط اداره ملی هنرها به منظور دستیابی به ایده‌های برنامه‌ریزی شهری مدنظر آنان و به دنبال آن توسط سایر مراکز و سازمان‌های تحقیقاتی نظیر اداره حفاظت محیطی که مطالعات گسترده‌ای در خصوص زیست‌پذیرترین شهرهای آمریکا انجام داده است، به کار گرفته شد (قراگوزلو و همکاران، ۱۳۹۷: ۳۵۶ به نقل از Larice, 2005: 120). اوانس در کتاب شهرهای زیست‌پذیر، زیست‌پذیری را به سکه‌ای تشبیه کرده است که یک روی آن معیشت و روی دوم را پایداری بوم‌شناختی تشکیل می‌دهد. معیشت به معنای موقعیت شغلی است که به اندازه کافی به مسکن مناسب و آبرومند نزدیک باشد و درآمد متناسب با کرایه‌ها و دسترسی به خدمات سکونتگاه را سالم می‌سازد، است. در این راستا معیشت باید پایدار باشد، زیرا در صورتی که منابع تولید کار و مسکن به گونه‌ای تأمین شوند که به تخریب محیط بینجامند، در واقع مشکل معیشت حل نشده است (McCrea, 2017: 92). بر اساس تعریفی که سازمان حمل و نقل و یکتوریا از زیست‌پذیری ارائه داده است. در واقع زیست‌پذیری اشاره به کیفیت اجتماعی و محیطی یک منطقه دارد که به خوبی توسط ساکنان آن قابل درک است. که این موارد شامل ایمنی و بهداشت، شرایط زیست محیطی منطقه و کیفیت تعاملات اجتماعی می‌شوند (Seymoar, 2008: 346).

معیارهای زیست‌پذیری با توجه به شرایط مکانی و زمانی مختلف متفاوت‌اند، بنابراین قابل تعویض با یکدیگر نیستند و باید مردم در مکان‌ها و در مقیاس‌های زمانی مختلف، آن‌ها را درک کنند و بسنجند. اما به‌طور کلی در سطح جهانی زیست‌پذیری در سه بعد اقتصاد، اجتماع و محیط‌زیست قابل بررسی هستند که هر کدام از این ابعاد مؤلفه‌های خاص خود را دارند (EIU, 2018). اقتصاد تأمین‌کننده مشاغل و درآمد بوده و برای تأمین خوراک، پوشاک و مسکن و همین‌طور برای تأمین نیازهای سطوح بالاتر مانند آموزشی، بهداشت و تفریح، حیاتی است. اما بهزیستی اجتماعی وابسته به عدالت است: توزیع اجتماعی و فضایی منابع اقتصادی و زیست‌محیطی به نفع عادلانه، همچنین سیستم‌های حکومتی که همه ساکنان را محسوب می‌نماید. محیط‌زیست، زیرساختی است که تأمین‌کننده منابع طبیعی، ظرفیت دفع زباله و ارتباط بین انسان و محیط طبیعی است (ویسی‌ناب و همکاران، ۱۳۹۸: ۴۰ به نقل از خراسانی، ۱۳۹۱). لازم به ذکر است، در کشورهای اروپایی افزایش زیست‌پذیری و دوام مناطق روستایی یکی از اهداف اصلی سیاست‌های توسعه مناطق در بخش کشاورزی است و یکی از جنبه‌های اصلی موفقیت این سیاست‌ها، امکان نظارت بر زیست‌پذیری در همه ابعاد اجتماعی، اقتصادی و زیست‌محیطی است (Casini et al, 2021: 64).

در این راستا از میانه دهه ۱۹۸۰ و به موازات واکنش‌هایی که در برابر تغییر و راهبردهای متداول توسعه اوج گرفت و کم‌کم فلسفه نوینی تحت عنوان زیست منطقه که مفهوم توسعه در محدوده منطقه، نقش محوری در آن داشت. در این نظریه اقتصاد زیست منطقه شبکه‌ای از اقتصادهای نیرومند محلی است که پایداری و نیازهای منطقه را به‌جای رشد و نیازهای صادراتی در اولویت قرار می‌دهد. در این نظریه، ایجاد پیوندی متقابل و رابطه متعادل و متوازن میان انسان،

اجتماع و طبیعت مورد توجه است. این نظریه به توسعه‌ای که رشد اقتصادی را مدنظر دارد، خرده می‌گیرد و در مقابل توسعه‌ای را در نظر دارد که در آن باید مصرف منابع تجدید ناپذیر کم باشد و به نیازهای انسانی و اجتماعی پاسخ داده شود (حکیم‌دوست و همکاران، ۱۳۹۷: ۱۰۵-۱۰۴). در جدول شماره (۱) تعدادی از مطالعات داخلی و خارجی که در این زمینه انجام شده به اختصار آورده شده است.

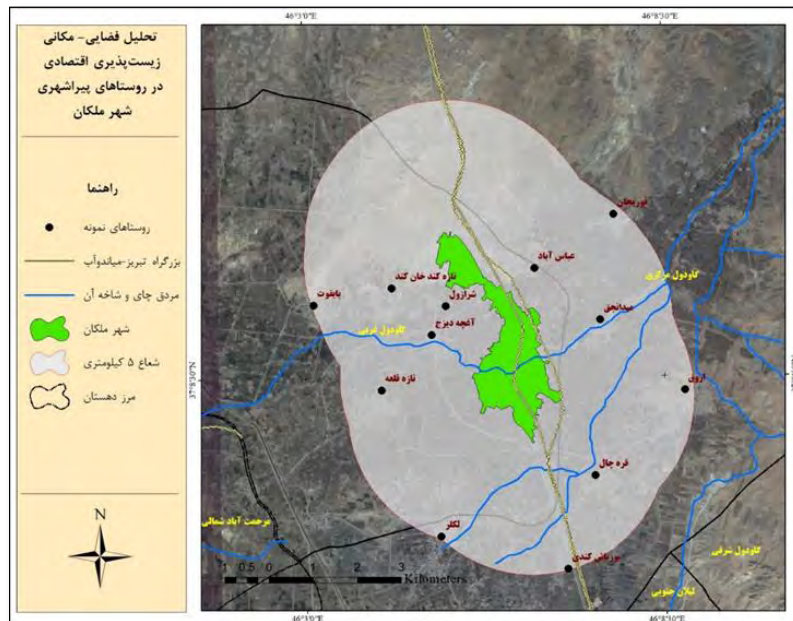
جدول ۱. پیشینه پژوهش‌های داخلی و خارجی

پژوهشگر	عنوان	نتایج
حکیم‌دوست ۱۳۹۷	تحلیل فضایی زیست‌پذیری در روستاهای شهرستان هیرمند با تأکید بر پدافند غیرعامل	از نظر زیست‌پذیری ۷ روستا از ۴۴ روستای مورد مطالعه در وضعیت کاملاً مطلوب و ۱۲ روستا در وضعیت بحرانی قرار دارند. همچنین نتایج تحلیل HOT/SPOT مؤید آن است که زیست‌پذیری ۸ خوشه در جنوب شرق شهرستان از نظر پدافند غیرعامل در شرایط ناپایدار و ۱۵ روستا از زیست‌پذیری بالایی برخوردارند.
قراگزلو ۱۳۹۷	ارزیابی سطوح زیست‌پذیری نواحی روستایی (مطالعه موردی: بخش کاکای شهرستان دشتی)	بین عوامل مؤثر در زیست‌پذیری نواحی روستایی بخش کاکای شهرستان دشتی، شاخص‌های اقتصادی، بیشترین تأثیر را در زیست‌پذیری این نواحی بر عهده داشته‌اند.
علوی‌زاده و همکاران ۱۳۹۸	تحلیل زیست‌پذیری سکونتگاه‌های روستایی (مطالعه موردی روستاهای شهرستان کاشمر)	روستاها از نظر بعد زیست محیطی زیست‌پذیری بالاتری نسبت به سایر ابعاد دارند. از نظر بعد اجتماعی، شاخص تفریح و اوقات فراغت از نظر پاسخ‌دهندگان بالاترین رتبه را داشت و سایر شاخص‌ها نیز در درجات مختلف مؤثر بودند. پاسخ‌دهندگان از فضای عمومی بیشتر از سایر شاخص‌ها راضی بودند.
ویسی‌ناب و همکاران ۱۳۹۸	تحلیل عوامل اقتصادی اثرگذار بر زیست‌پذیری شهری (مورد مطالعه: کلان‌شهر تبریز)	نتایج بیانگر آن است که شاخص‌هایی از قبیل: وضعیت شغلی، درآمد مناسب و کافی، داشتن شغل مناسب، فرصت‌های شغلی و درآمد مناسب، اثرگذاری بیشتری نسبت به سایر شاخص‌ها بر زیست‌پذیری کلان‌شهر تبریز دارند. همچنین وضعیت زیست‌پذیری شهر کلان‌شهر تبریز، در حد پایین می‌باشد.
راجر ۲۰۱۶	مدل‌سازی زیست‌پذیری در منطقه میسور با روش GWR و استفاده از مدل متاسوات	عوامل مستقل از جمله فاصله از مراکز تصمیم‌گیری رشد و توسعه روستایی در ضعف زیست‌پذیری و کیفیت زندگی بسیار مؤثر است. در تحقیق حاضر از نگاه فضایی به زیست‌پذیری توجه شده و به مدل‌سازی و پیشنهاد استراتژی‌های بهینه در منطقه پرداخته شده است.
میزر و همکاران ۲۰۱۶	اثرات ناهمگونی فضایی در افزایش یا کاهش عملکرد و انعطاف‌پذیری سیستم‌های حساس شهری	ممکن است ناهمگونی فضایی باعث پایین آمدن کیفیت محیط‌زیست شود و زیست‌پذیری را در مناطق شهری کاهش دهد یا ممکن است سبب بهبود سیاست‌ها و تصمیم‌کارشناسان شود و شهرها را به سمت پایداری، انعطاف‌پذیری و زیست‌پذیری هدایت کند.
مک‌کرا ۲۰۱۷	الگوی فضایی پایداری شهری و اثرات آن بر کیفیت زندگی در استرالیا	شاخص‌های ذهنی و عینی اقتصادی شهری بیشترین تأثیر در کیفیت زندگی داشته و از عوامل کلیدی پایداری شهری محسوب و جهت ارائه الگوی فضایی پایداری شهر افزایش سطوح اقتصادی کیفیت زندگی با تکیه بر مالیات‌های شهری بر توسعه مناطق و تسهیلات شهری بیشتر تأکید شده است.
ژان و همکاران ۲۰۱۸	وضعیت رضایتمندی شهروندان از زیست‌پذیری شهری در شهرهای منتخب چین	رضایت از کل ابعاد مربوط به زیست‌پذیری در سطح شهرهای چین با میانگین ۲/۹۹۶ درصد در حد متوسط می‌باشد. همچنین رضایتمندی نسبی از فاکتورهای دسترسی به امکانات عمومی، محیط طبیعی جذاب، محیط اجتماعی-فرهنگی و نارضایتی نسبت به فاکتورهای ایمنی شهری، بهداشت محیط، حمل‌ونقل آسان وجود دارد.

بررسی پیشینه تحقیق حاضر نشان می‌دهد که، در تحقیقات صورت گرفته در سطح داخل و خارج از کشور، مسئله زیست‌پذیری اقتصادی در روستاهای پیراشهری شهر ملکان که یک شهر کشاورزی است، مدنظر قرار داده نشده است و وضعیت زیست‌پذیری اقتصادی روستاها در ناحیه موردنظر مورد بررسی قرار نگرفته است. به‌منظور تجزیه و تحلیل زیست‌پذیری اقتصادی در محدوده موردنظر از روش‌های آماری کلاسیک استفاده شده است.

روش‌شناسی

پژوهش حاضر از حیث هدف اکتشافی و از نظر روش توصیفی - تحلیلی و از لحاظ بنیان فلسفی ترکیبی (آمیخته) است که در مرحله بررسی تالار گفتمان کیو رویکرد کیفی و در مرحله تحلیل عاملی کیو و رتبه‌بندی روستاها از نظر زیست‌محیطی اقتصادی رویکرد کمی دارد. تحقیق حاضر از لحاظ جهت‌گیری در زمره پژوهش‌های کاربردی می‌باشد. محدوده مورد مطالعه نیز روستاهای شعاع ۵ کیلومتری شهر ملکان است، این شهر در جنوب شرق دریاچه ارومیه و در محل اتصال استان‌های آذربایجان شرقی و آذربایجان غربی قرار گرفته است. ملکان یک شهر کشاورزی است تا یک شهر صنعتی و یا تجاری، مشهورترین محصول کشاورزی این محدوده انگور است به طوری که این محدوده در سطح کشور به شهر الهه انگور مشهور است. این پژوهش از حیث روش‌های جمع‌آوری، پژوهشی کتابخانه‌ای - میدانی (مشاهده و پرسشنامه) محسوب می‌شود. کتابخانه‌ای از آن جهت که داده‌های نظری برای کشف ذهنیت‌ها، از بررسی منابع موجود در زمینه عوامل مؤثر بر گسترش زیست‌پذیری اقتصادی روستاهای نمونه به دست آمد و میدانی از آن جهت که برای شناسایی ذهنیت‌ها، گزاره‌های لازم از مشارکت کنندگان به صورت مصاحبه گردآوری شد و پرسشنامه محقق ساخته توسط خانوارهای روستایی تکمیل گردید. در این پژوهش، برای تحلیل فضایی - مکانی روستاهای پیراشهری شهر ملکان از نظر زیست‌پذیری اقتصادی، طبق نظر اساتید دانشگاهی، کارشناسان حوزه روستایی، مطالعات میدانی محققان و ... روستاهای که در شعاع ۵ کیلومتری شهر ملکان قرار داشتند، به عنوان روستاهای نمونه انتخاب شدند. در شعاع ۵ کیلومتری شهر ملکان تعداد ۱۲ روستا قرار دارند که جامعه آماری تحقیق را تشکیل داده‌اند و آن‌ها طبق سرشماری مرکز آمار ایران در سال ۱۳۹۵ دارای ۲۹۷۰۹ نفر جمعیت و ۹۶۰۱ خانوار بودند که با استفاده از فرمول تعدیل شده کوکران (مقدار P برابر با ۰/۷۰ و مقدار Q برابر با ۰/۳۰) تعداد ۱۵۴ خانوار روستایی به عنوان نمونه تحقیق انتخاب شدند. انتخاب خانوارها در روستاهای نمونه براساس روش تصادفی ساده انجام گرفت تا اصل فرصت برابر برای همه خانوارها رعایت گردد (جدول ۲).



جدول ۲. تعداد جمعیت، خانوار و تعداد نمونه در روستاهای شعاع ۵ کیلومتری ملکان

روستاها	جمعیت	خانوار	تعداد نمونه	روستاها	جمعیت	خانوار	تعداد نمونه
قوریجان	۲۳۷۱	۵۹۲	۹	تازه قلعه	۴۰۵۸	۱۳۴۰	۲۱
عباس‌آباد	۸۷۷	۲۵۱	۴	آغچه دیزج	۲۳۶۲	۷۷۰	۱۲
میدانجوق	۲۰۸۷	۱۲۸۶	۲۱	شرازول	۱۸۳	۵۶	۱
اروق	۴۴۶۲	۱۲۸۶	۲۱	تازه کند خان کند	۵۳۸	۱۶۵	۳
قره‌چال	۲۳۹۱	۷۳۵	۱۲	باقوت	۳۹۲۰	۱۱۴۲	۱۸
یوزباش‌کندی	۱۶۹۳	۵۰۳	۸	جمع	۲۹۷۰۹	۹۶۰۱	۱۵۴
لکتر	۴۷۶۷	۱۴۷۵	۲۴				

مأخذ: سرشماری مرکز آمار ایران، ۱۳۹۵ و محاسبات محققان، ۱۳۹۹

برای رتبه‌بندی و بررسی وضعیت روستاهای پیراشهری شهر ملکان از نظر شاخص‌های زیست‌پذیری اقتصادی از مدل تصمیم‌گیری چند معیاره SAW استفاده گردید. برای این منظور پرسشنامه‌ای محقق ساخته در غالب ۶ شاخص و گویه‌های مختلف آماده گردید و در اختیار خانوارهای نمونه قرار داده شد. لازم به ذکر است، در برخی موارد نیز با توجه به محدودیت‌های که به دلیل شیوع ویروس کرونا وجود داشت با کمک شوراهای اسلامی و دهیاری محترم روستاها، خانوارهای که افراد باسواد داشتند، پرسشنامه به صورت فایل در پیام‌رسان‌های مختلف ارسال شد و آنان پس از تکمیل دوباره به محققان عودت دادند. روایی پرسشنامه پس از تکمیل تعداد از آن‌ها، با استفاده از فرمول آلفای کرونباخ محاسبه شد که ۰/۷۱۸ بدست آمد و قابل قبول بودن آن را نشان می‌دهد (جدول ۳).

جدول ۳. شاخص‌ها و متغیرهای زیست‌پذیری اقتصادی

شاخص	گروه
اشتغال	داشتن شغل مناسب و امکان دسترسی به آن در روستا یا شهر مجاور، تعدد فرصت‌های شغلی در روستا، امکان اشتغال زنان در مشاغل مختلف کشاورزی، امکان ایجاد فرصت‌های شغلی غیر کشاورزی، وضعیت امنیت شغلی، امکان ایجاد و راه-اندازی کسب و کارهای جدید، افزایش میزان اشتغال در زمینه خدماتی
امکانات و خدمات زیرساختی	کیفیت راه ارتباطی روستا به شهر ملکان، کیفیت راه‌های دسترسی به روستاهای اطراف، کیفیت معابر و میادین روستا، کیفیت آب آشامیدنی روستا، کیفیت تأمین نیازهای روزمره در فروشگاه‌های خوار بار روستا، کیفیت خدمات تعاونی روستایی یا تعاونی روستای محل مراجعه، کیفیت شبکه گاز لوله کشی و تلفن و اینترنت روستا
حمل و نقل	امکان دسترسی به وسایل حمل و نقل عمومی، افزایش تعداد انواع وسایل نقلیه سواری، تراکم شبکه راه‌های ارتباطی، رضایت ساعات کار و وسایل نقلیه عمومی، رضایت از وسایل ویژه حمل بار و باربری
سرمایه‌گذاری	تمایل افراد بومی به سرمایه‌گذاری در روستا، تمایل بخش خصوصی به سرمایه‌گذاری در روستا، افزایش فرصت‌های سرمایه‌گذاری در روستا، امکان پس انداز روستاییان، میزان سرمایه‌گذاری روستاییان در شهر ملکان، میزان سرمایه‌گذاری روستاییان در صنایع روستایی و کشاورزی
منابع اقتصادی و درآمد	وجود درآمد مناسب و پایدار، وجود فرصت‌های درآمدی بیشتر در روستا یا خارج از روستا، درآمد مناسب حاصل از فرصت‌های شغلی موجود در روستا، میزان درآمد از مشاغل فرعی و دوم، میزان درآمد از بخش کشاورزی، میزان درآمد از بخش صنعت و خدمات
تولید	افزایش میزان تولیدات باغی و زراعی در واحد سطح، میزان فرآوری محصول انگور و تولید کشمش، افزایش میزان استفاده از کودهای شیمیایی در اراضی و باغات، افزایش تولیدات صنعتی و صنایع دستی در روستاها، توسعه و افزایش حجم مبادلات اقتصادی

مأخذ: آخوندی‌قهرودی، ۱۳۹۹؛ Alavizadeh, 2019؛ قراگوزلو و همکاران، ۱۳۹۷؛ Mccrea, 2017؛ EIU, 2018؛ ویسی‌ناب و همکاران،

۱۳۹۸

همان‌طوری پیش‌تر بدان اشاره شد، جهت مطالعه دقیق ذهنیت‌ها در خصوص عوامل مؤثر در زیست‌پذیری اقتصادی روستاهای پیراشهری شهر ملکان از روش ترکیبی کیو (Q) استفاده شد. در این روش شناسی لازم نیست تا نمونه آماری به شکل تصادفی انتخاب شود و مزیت این روش در آن است که اجازه مطالعه سیستماتیک ذهنیت را می‌دهد و احساسات و اعتقاداتی که افراد در مورد یک موضوع دارند را بررسی می‌کند (Steelman & Magurie, 2007: 371). جامعه گفتمان پژوهش شامل مدیران محلی (دهیاران و شوراهای اسلامی) و کارشناسان و خبرگان ساکن در روستاها می‌باشند. در روش کیو لازم نیست تا نمونه آماری به شکل تصادفی از جامعه آماری انتخاب شود (ملکی و حسینی، ۱۳۹۳: ۷۱). بر همین اساس برای انتخاب نمونه آماری از روش نمونه‌گیری هدفمند (گلوله برفی) استفاده شد. برور^۲ (۱۹۹۹)، تعداد مشارکت‌کنندگان را در روش شناسی کیو مرتبط با تعداد عبارات کیو دانسته و مطرح می‌کند که تعداد مشارکت‌کنندگان می‌باید کمتر از تعداد عبارات کیو باشد (دانایی‌فرد و همکاران، ۱۳۹۲: ۱۴-۲۰). لذا تعداد مشارکت‌کنندگان در این پژوهش ۱۹ نفر (در ۱۹ مصاحبه به اشباع نظری رسیده شد) می‌باشد. به‌طوری‌که، با استفاده از منابع دست‌اول (نظرات اساتید دانشگاهی، مدیران محلی، مشاهدات میدانی و ...) و منابع مدون (کتاب‌ها، مقالات، نشریات و ...) گزاره‌های تحقیق تدوین شدند و در نهایت با نظر اساتید و متخصصین، ۳۰ گزاره تأیید شد و کارت‌های کیو (Q) آماده‌شده و جدول رتبه‌بندی تنظیم و در اختیار مشارکت‌کنندگان قرار گرفت. روایی این پژوهش با مرور ادبیات نظری

^۱ - افرادی که مطالعه کیو در صدد مطالعه ذهنیت یا تجربه آن‌هاست (Society of Communication)

^۲-Brewer

و مصاحبه با مشارکت کنندگان تعیین شد و سنخیت عبارات و گزاره‌ها توسط اساتید دانشگاهی، کارشناسان و خبرگان در این زمینه تأیید شد. به علاوه ضریب آزمون برای ۲۰ درصد شرکت کنندگان ۰/۷۳۶ درصد به دست آمد که نشانگر سطح خوب پایایی است. جهت تجزیه و تحلیل داده‌های ماتریس‌های کیو، از تحلیل عاملی به روش اکتشافی بر مبنای فرد (روش استنفسون) استفاده شد.

یافته‌های تحقیق

در این قسمت از تحقیق به بررسی وضعیت روستاهای واقع در شعاع ۵ کیلومتری شهر ملکان از نظر زیست‌پذیری اقتصادی از دید شاخص‌های اشتغال، امکانات و خدمات زیرساختی، حمل و نقل، میزان سرمایه‌گذاری، میزان درآمد و میزان تولید با استفاده از مدل تصمیم‌گیری SAW پرداخته شده است. برای این منظور داده‌های حاصل از پرسشنامه وارد نرم‌افزار SPSS گردید و سپس برای هر کدام از روستاها میانگین گرفته شد و وارد مدل گردید (جدول ۴).

جدول ۴. ماتریس اولیه تکنیک SAW

روستا	اشتغال	امکانات و خدمات زیرساختی	حمل و نقل	سرمایه‌گذاری	درآمد	تولید
عباس‌آباد	۳,۷۱	۴,۷۹	۳,۵۰	۴,۱۳	۴,۰۵	۴,۰۵
آغچه‌دیزج	۳,۴۷	۳,۰۹	۳,۲۰	۳,۸۷	۳,۴۵	۳,۰۸
آروق	۴,۲۳	۳,۴۷	۴,۰۱	۳,۶۱	۳,۸۷	۳,۷۶
بایقوت	۴,۰۱	۳,۷۱	۳,۲۰	۳,۰۱	۳,۲۶	۳,۴۷
لک‌ر	۴,۵۱	۳,۹۹	۴,۳۲	۴,۰۷	۴,۲۳	۴,۲۰
میدانجوق	۳,۸۸	۳,۵۳	۳,۷۶	۳,۸۸	۳,۵۰	۳,۶۹
قره‌چال	۲,۸۹	۳,۲۱	۳,۱۰	۳,۱۱	۳,۹۸	۳,۶۹
قوریجان	۳,۲۵	۳,۱۵	۳,۳۸	۳,۸۶	۳,۳۵	۴,۳۳
شرازول	۳,۰۰	۲,۲۹	۲,۶۰	۲,۷۰	۲,۴۰	۳,۱۹
تازه‌قلعه	۴,۲۹	۴,۷۰	۳,۵۰	۴,۱۰	۳,۹۸	۴,۱۰
یوزباشکندی	۳,۶۱	۲,۶۸	۳,۱۶	۳,۱۱	۳,۱۲	۳,۰۷
تازه‌کند خان‌کند	۲,۲۱	۲,۹۸	۲,۹۸	۲,۶۵	۲,۸۷	۲,۵۵

مأخذ: یافته‌های تحقیق، ۱۳۹۹

برای وزن‌دهی شاخص‌های تحقیق نیز از روش دلفی استفاده شد و برای این منظور از نظر ۱۶ نفر از کارشناسان و پژوهشگران این حوزه که در فرایند تحقیق و بخصوص در مدل Q مشارکت داشتند استفاده شد و در نهایت میانگین نظرات آنان به صورت جدول زیر آورده شده است که در فرآیند مدل مورد استفاده قرار گرفت (جدول ۵).

جدول ۵. وزن دهی شاخص‌های تحقیق به روش آنترویی

شاخص‌ها	اشتغال	امکانات و خدمات زیرساختی	حمل و نقل	سرمایه‌گذاری	درآمد	تولید
وزن‌ها	۰/۲۳	۰/۱۱	۰/۱۰	۰/۱۵	۰/۲۱	۰/۲

مأخذ: یافته‌های تحقیق، ۱۳۹۹

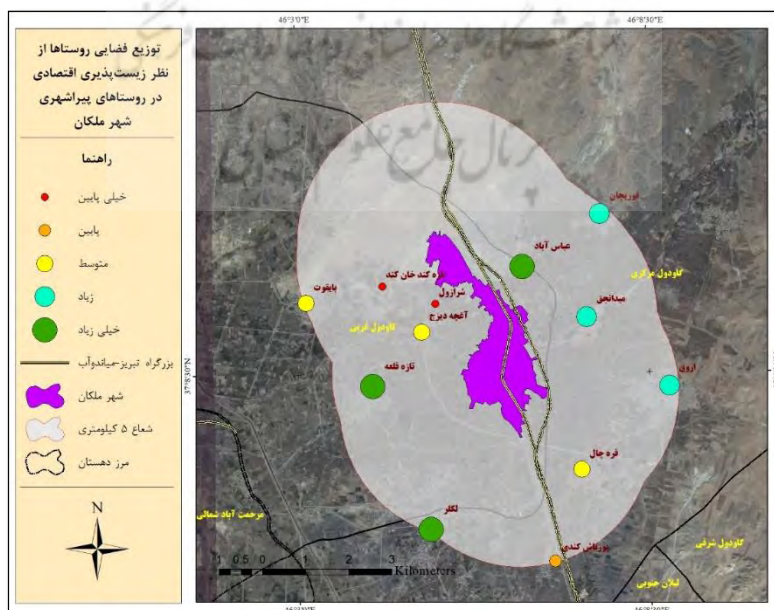
سپس پس از انجام مراحل تکنیک SAW میانگین و نمره نهایی روستاها آورده شده است. به طوری که، روستاهای لکله با نمره نهایی ۰/۱۰۰، تازه قلعه با نمره نهایی ۰/۰۹۷ و عباس آباد با نمره نهایی ۰/۰۹۵ در رتبه‌های اول تا سوم از نظر زیست‌پذیری اقتصادی آورده شده و روستاهای تازه کند خان کند با نمره نهایی ۰/۰۶۳، شرازول با نمره نهایی ۰/۰۶۵ و یوزباشکندی با نمره نهایی ۰/۰۷۵ در رتبه‌های آخر از نظر زیست‌پذیری اقتصادی در بین روستاهای نمونه تحقیق قرار گرفته‌اند (جدول ۶).

جدول ۶. رتبه‌نهایی روستاهای پیرامون شهر ملکان از نظر زیست‌پذیری اقتصادی

روستا	میانگین	نمره نهایی	رتبه	روستا	میانگین	نمره نهایی	رتبه
لکله	۰,۱۶۲	۰,۱۰۰	۱	بایقوت	۰,۱۳۳	۰,۰۸۲	۷
تازه قلعه	۰,۱۵۷	۰,۰۹۷	۲	آغچه دیزج	۰,۱۲۹	۰,۰۸۰	۸
عباس آباد	۰,۱۵۳	۰,۰۹۵	۳	قره چال	۰,۱۲۹	۰,۰۸۰	۹
آروق	۰,۱۴۸	۰,۰۹۱	۴	یوزباشکندی	۰,۱۲۱	۰,۰۷۵	۱۰
میدانجوق	۰,۱۴۲	۰,۰۸۸	۵	شرازول	۰,۱۰۵	۰,۰۶۵	۱۱
قوریجان	۰,۱۳۷	۰,۰۸۵	۶	تازه کند خان کند	۰,۱۰۱	۰,۰۶۳	۱۲

مأخذ: یافته‌های تحقیق، ۱۳۹۹

همان طوری که اشاره شد، روستای لکله دارای زیست‌پذیری اقتصادی بالایی است. این روستا در فاصله ۲ کیلومتری شهر ملکان قرار گرفته و بزرگ‌ترین روستای شهرستان ملکان با جمعیتی حدود ۵ هزار نفر از لحاظ جمعیتی و جغرافیایی است و شغل عمده مردم این روستا باغداری (بخصوص باغداری انگور به صورت سنتی و نیمه‌صنعتی) و کشت گوجه و پیاز بوده و محصولات خود را سالانه با احداث دفاتر خرید و فروش به سایر استان‌های کشور و حتی خارج از کشور نیز صادر می‌کنند و به همین دلیل این روستا از نظر شاخص‌های زیست‌پذیری اقتصادی در وضعیت خیلی مناسبی قرار دارد. دومین روستای با استعداد از نظر زیست‌پذیری اقتصادی روستایان تازه قلعه در قسمت غربی شهر ملکان می‌باشد که دارای زمین‌های حاصلخیز و پر آب است که زمینه را برای توسعه کشاورزی و باغداری بخصوص باغات انگور فراهم کرده است (شکل ۲).



شکل ۲. نقشه توزیع فضایی-مکانی روستاهای پیرامون شهر ملکان از نظر زیست‌پذیری اقتصادی

عوامل مؤثر در تفاوت فضایی زیست‌پذیری اقتصادی

در این قسمت از تحقیق با استفاده از روش کیو و تحلیل عاملی اکتشافی عوامل تأثیرگذار در تفاوت فضایی-مکانی روستاهای پیراشهری شهر ملکان در زمینه زیست‌پذیری اقتصادی مورد بررسی قرار گرفت و نتایج آماری حاصل از اجرای مدل تحلیل عاملی و معیار KMO و آزمون بارتلت تأییدکننده مدل تحلیل عاملی و تناسب آن برای پژوهش بود. معیار KMO برابر با ۰/۷۳۸ (بیشتر از حداقل مقدار قابل اطمینان ۰/۰۵) و مقدار بارتلت برابر ۴۳۰/۵۹۲ و سطح معناداری آن ۰/۰۰۰ محاسبه شده است (جدول ۵).

جدول ۵. آزمون بارتلت در سطح معناداری زیست‌پذیری اقتصادی روستاهای پیراشهری

sig	df	مقدار بارتلت	KMO	مجموعه مورد تحلیل
۰/۰۰۰	۱۲۰	۴۳۰/۵۹۲	۰/۷۳۸	عوامل تأثیرگذار در تفاوت فضایی زیست‌پذیری اقتصادی روستاهای پیراشهری

مأخذ: یافته‌های تحقیق، ۱۳۹۹

پس اجرای مراحل مختلف تحلیل عاملی، عامل‌های مهم تحقیق استخراج شدند و بعد از دوران به روش واریانس-مجموعاً ۷۹/۴۹ درصد واریانس کل متغیرها را تبیین می‌کنند. به طوری که ۷۹/۴۹ درصد از تغییرپذیری متغیرها در ۴ عامل اصلی توضیح و تبیین شدند. بنابراین به طور معنی‌داری می‌توان پیچیدگی مجموعه متغیرها را با استفاده از این ۴ عامل، با از دست دادن فقط ۲۰/۵۱ درصد از واریانس متغیرها کاهش داد. بنابراین می‌توان گفت که، مهم‌ترین عوامل زیست‌پذیری اقتصادی در روستاهای پیرامونی شهر ملکان عبارت‌اند از: (۱) سهولت دسترسی و وجود منابع آب، (۲) وجود رشد اقتصادی مطلوب، (۳) یکنواختی محیطی و بازدهی نیروی کار و وجود امکانات آموزشی و (۴) وجود فرصت‌های شغلی، امکان فرآوری محصولات باغی و امنیت اجتماعی (جدول ۶).

جدول ۶. عاملی اصلی زیست‌پذیری اقتصادی روستاهای پیراشهری و مقدار واریانس برای هر عامل بعد از دوران

نام عامل	مقدار ویژه	درصد واریانس	واریانس جمعی
سهولت دسترسی و وجود منابع آب	۴/۲۸	۲۶/۷۶	۲۶/۷۶
وجود توسعه اقتصادی قابل قبول	۳/۲۵	۲۰/۳۵	۴۷/۱۲
یکنواختی محیطی، بازدهی نیروی کار و وجود امکانات آموزشی	۲/۷۴	۱۷/۱۵	۶۴/۲۷
وجود فرصت‌های شغلی، امکان فرآوری محصولات باغی و امنیت اجتماعی	۲/۴۳	۱۵/۲۲	۷۹/۴۹

مأخذ: یافته‌های تحقیق، ۱۳۹۹

عامل اول: مقدار ویژه این عامل ۴/۲۸ است که ۲۶/۷۶ درصد واریانس را تبیین نموده است. در این عامل ۹ کارت کیو (دیدگاه مشترک در زمینه زیست‌پذیری اقتصادی) بارگذاری گردیده که بالاترین بار عاملی پاسخگویی شماره ۷ با ۰/۸۰۸ و پایین‌ترین بار عاملی با ۰/۵۲۶ متعلق به پاسخگویی شماره ۱۰ می‌باشد (جدول ۷).

جدول ۷. نمودار کیهوای (متغیرهای) بارگذاری شده در عامل اول

بار عاملی	پاسخگویان	بار عاملی	پاسخگویان
۰/۷۸۰	پاسخگوی شماره ۱۲	۰/۵۴۱	پاسخگوی شماره ۴
۰/۶۸۵	پاسخگوی شماره ۱۳	۰/۶۵۵	پاسخگوی شماره ۵
۰/۸۰۸	پاسخگوی شماره ۱۷	۰/۸۰۳	پاسخگوی شماره ۶
۰/۵۸۷	پاسخگوی شماره ۱۸	۰/۵۹۷	پاسخگوی شماره ۷
-	-	۰/۵۲۶	پاسخگوی شماره ۱۰

مأخذ: یافته‌های تحقیق، ۱۳۹۹

در این عامل تعداد ۶ متغیر با بارها عاملی مختلف بارگذاری شده که از بین آن‌ها متغیرهای دسترسی به خدمات بهداشتی و درمانی و خانه بهداشت و دندان‌پزشک با بار عاملی ۲/۲۷ و دسترسی روستاییان به منابع زمین و خاک کافی با بار عاملی ۲/۲۳ تأثیرگذارترین متغیرها در زمینه تفاوت فضایی روستاها از نظر زیست‌پذیری اقتصادی شناخته شدند. به‌طور کلی در ایجاد تفاوت فضایی زیست‌پذیری اقتصادی در روستاهای پیراشهری شهر ملکان عوامل متعددی از قبیل؛ برخورداری از امکانات ورزشی و تفریحی در سطح روستاها، وجود منابع آب سطحی و زیرزمینی (به‌ویژه تأمین آب شرب و کشاورزی)، دسترسی راحت و آسان به خدمات حمل‌ونقل شهری، نبود مالیات‌ها و عوارض شهری روستاها در زمینه ایجاد کسب و کار جدید و ... نقش بازی می‌کنند که لازم است در برنامه‌های توسعه بدان‌ها توجه ویژه‌ای شود. بنابراین این عامل را می‌توان «سهولت دسترسی و وجود منابع آب» نام‌گذاری کرد (جدول ۸).

جدول ۸. گزاره‌های مشترک با امتیاز عاملی بالا در عامل اول

متغیر	بار عاملی	متغیر	بار عاملی
برخورداری از امکانات ورزشی و تفریحی در سطح روستاها	۰/۸۷	دسترسی روستاییان به منابع زمین و خاک کافی	۲/۲۳
وجود منابع آب سطحی و زیرزمینی (به‌ویژه تأمین آب شرب و کشاورزی)	۱/۴۹	دسترسی به خدمات بهداشتی و درمانی و خانه بهداشت و دندان‌پزشک	۲/۲۷
دسترسی راحت و آسان به خدمات حمل و نقل شهری	۱/۱۵	نبود مالیات‌ها و عوارض شهری روستاها در زمینه ایجاد کسب و کار جدید	۱/۴۷

مأخذ: یافته‌های تحقیق، ۱۳۹۹

عامل دوم: مقدار ویژه عامل دوم ۳/۲۵ است که ۲۰/۳۵ درصد واریانس را تبیین می‌کند. در این عامل ۵ کارت کیو بارگذاری شده که پاسخگویی شماره ۳ با مقدار بار عاملی ۰/۸۶۰ بالاترین مقدار و پاسخگویی شماره ۹ با مقدار ۰/۷۳۳ پایین‌ترین مقدار را به خود اختصاص داده است (جدول ۹).

جدول ۹. نمودار گیوه‌ای (متغیرهای) بارگذاری شده در عامل دوم

پاسخگویان	بار عاملی	پاسخگویان	بار عاملی
پاسخگوی شماره ۱	۰/۷۷۸	پاسخگوی شماره ۹	۰/۷۳۳
پاسخگوی شماره ۲	۰/۷۳۸	پاسخگوی شماره ۱۴	۰/۷۷۸
پاسخگوی شماره ۳	۰/۸۶۰		

مأخذ: یافته‌های تحقیق، ۱۳۹۹

گزینه گیوه‌ای اولویت‌دار در این عامل برای تفاوت فضایی روستاها از نظر زیست‌پذیری اقتصادی عمدتاً مربوط به عوامل اقتصادی و مالی است. عامل‌های شناسایی شده از مجموع نظرات این گروه نشان داد، ۸ گزاره، امتیاز عاملی بالاتر از یک کسب کرده‌اند و در زیست‌پذیری اقتصادی روستاهای پیراشهری شهر ملکان از دیدگاه این گروه بیشترین تأثیر مثبت را داشته است. از دیدگاه این گروه وجود درآمدهای مناسب و پایدار در روستاهای پیرامون شهر ملکان، وجود سرمایه‌گذاری بخش دولتی در مناطق روستایی، بالا بودن درصد میزان اشتغال و بیکاری اندک، دسترسی آسان به خدمات شهری، وجود نهادهای پشتیبانی و مالی و حمایت از روستاییان در راه‌اندازی مشاغل جدید، وجود نیروی کار کافی برای توسعه صنایع روستایی، وجود سرمایه اجتماعی بالا در بین روستاییان و امکان زیست با اطمینان بالا و وجود باغات انگور فراوان و اشتغال اغلب روستاییان در این زمینه و تیز آب سستی آن و ... تأثیرگذاری زیادی در تفاوت فضایی زیست‌پذیری اقتصادی روستاهای پیراشهری شهر ملکان داشته‌اند. بدین صورت گزاره‌های این عامل را می‌توان «وجود توسعه اقتصادی» نامید (جدول ۱۰).

جدول ۱۰. گزاره‌های مشترک با امتیاز عاملی بالا در عامل دوم

متغیر	بار عاملی	متغیر	بار عاملی
وجود درآمدهای مناسب و پایدار در روستاهای پیرامون شهر ملکان	۱/۲۷	وجود سرمایه‌گذاری بخش دولتی در مناطق روستایی پیرامون شهر ملکان	۱/۲۸
بالا بودن درصد میزان اشتغال و بیکاری اندک در بین روستاییان	۱/۰۶	دسترسی آسان به خدمات شهری برای روستاییان	۱/۲۹
وجود نهادهای پشتیبانی و مالی و حمایت از روستاییان در راه‌اندازی مشاغل جدید	۱/۶۳	وجود نیروی کار کافی برای توسعه صنایع روستایی	۱/۵۳
وجود سرمایه اجتماعی بالا در بین روستاییان و امکان زیست با اطمینان بالا	۱/۳۲	وجود باغات انگور فراوان و اشتغال اغلب روستاییان در این زمینه و تیزآب سنتی آن	۱/۵۶

مأخذ: یافته‌های تحقیق، ۱۳۹۹

عامل سوم: مقدار ویژه عامل سوم مقدار ۲/۷۴ می‌باشد که ۱۷/۱۵ درصد واریانس را تبیین می‌کند. در این عامل ۴ کارت کیو بارگذاری شده که بار عاملی پاسخگویی شماره ۱۶ با مقدار ۰/۹۱۵ بیشترین مقدار در بین کارت‌های کیو می‌باشد (جدول ۱۱).

جدول ۱۱. نمودار کیوهای (متغیرهای) بارگذاری شده در عامل سوم

بار عاملی	پاسخگویان	بار عاملی	پاسخگویان
۰/۹۱۵	پاسخگوی شماره ۱۶	۰/۸۱۵	پاسخگوی شماره ۸
۰/۸۳۲	پاسخگوی شماره ۱۹	۰/۶۹۳	پاسخگوی شماره ۱۵

مأخذ: یافته‌های تحقیق، ۱۳۹۹

گزاره‌های بارگذاری شده در این عامل نشان می‌دهد، تأثیر عوامل اقلیمی، عدم وجود عارضه طبیعی در منطقه و دشتی بودن محدوده مورد مطالعه، وجود امکانات آموزشی مناسب در روستاها برای آموزش روستاییان، وجود سرمایه تولید بخصوص در بخش صنعت و کشاورزی (بخصوص باغداری)، بازدهی بالای نیروی کار و زمین در روستاهای پیراشهری شهر ملکان از عوامل افزایش تفاوت فضایی روستاهای پیراشهری از نظر زیست‌پذیری اقتصادی به شمار می‌رود. بنابراین این عامل را می‌توان عامل «یکنواختی محیطی، بازدهی نیروی کار و وجود امکانات آموزشی» نامید (جدول ۱۲).

جدول ۱۲. گزاره‌های مشترک با امتیاز عاملی بالا در عامل سوم

بار عاملی	متغیر
۱/۴۶	بازدهی بالای نیروی کار و زمین در روستاهای پیراشهری
۱/۴۵	وجود امکانات آموزشی در روستاهای پیرامون شهر
۱/۱۵	تأثیر عوامل اقلیمی (مانند: دما، بارش و ...) در زیست‌پذیری اقتصادی
۱/۳۵	تأثیر توپوگرافی روستاها (کوهستانی، کوهپایه‌ای و دشتی) در افزایش زیست‌پذیری

مأخذ: یافته‌های تحقیق، ۱۳۹۹

عامل چهارم: مقدار ویژه این عامل ۲/۴۳ می‌باشد که ۱۵/۲۲ درصد واریانس را تبیین می‌کند. در این عامل ۲ کارت کیو (پاسخگوی شماره ۴ و شماره ۱۱) بارگذاری شده است (جدول ۱۳).

جدول ۱۳. نمودار کیوهای (متغیرهای) بارگذاری شده در عامل چهارم

بار عاملی	پاسخگویان	بار عاملی	پاسخگویان
۰/۹۳۸	پاسخگوی شماره ۱۱	۰/۷۱۷	پاسخگوی شماره ۴

مأخذ: یافته‌های تحقیق، ۱۳۹۹

گزاره‌های بارگذاری شده در عامل چهارم نشان می‌دهد، وجود فرصت‌های شغلی فراوان در روستاهای پیراشهری شهر ملکان بخصوص در بخش زراعت و باغداری، امکان پس‌انداز کافی برای روستاییان، امکان فرآوری محصولات باغی در روستاهای پیرامون بدون محدودیت مانند؛ فرآوری انگور که به صورت سنتی با روش تیزآب کردن و به روش نیمه‌صنعتی و وجود امنیت اجتماعی مناسب در روستاهای پیراشهری به‌عنوان مهم‌ترین عوامل تأثیرگذار در افزایش میزان زیست‌پذیری روستاهای شهر ملکان از نظر فضایی شده است. بنابراین با عنایت به متغیرهای بارگذاری شده این عامل را می‌توان «وجود فرصت‌های شغلی، امکان فرآوری محصولات باغی و امنیت اجتماعی» نامید (جدول ۱۴).

جدول ۱۴. گزاره‌های مشترک با امتیاز عاملی بالا در عامل چهارم

بار عاملی	متغیر
۱/۸۱	وجود فرصت‌های شغلی فراوان در روستاهای پیراشهری بخصوص در بخش زراعت و باغداری
۱/۳۱	امکان پس‌انداز کافی برای روستاییان
۱/۱۰	امکان فرآوری محصولات باغی در روستاهای پیرامون بدون محدودیت
۲/۱۷	وجود امنیت اجتماعی در روستاهای پیراشهری

مأخذ: یافته‌های تحقیق، ۱۳۹۹

نتیجه‌گیری

تحقیق حاضر باهدف تبیین و تحلیل فضایی- مکانی زیست‌پذیری اقتصادی روستاهای پیراشهری شهر ملکان انجام گرفته است. بررسی میدانی نشان داد، شهر ملکان و روستاهای پیرامون آن قطب تولید انگور در سطح استان آذربایجان شرقی به شمار رفته و به «الیه انگور» و سرزمین خوشه‌های طلایی مشهور است. این محدوده یک ناحیه کشاورزی و صنعتی بوده و کارخانه‌های متعدد سبزه پاک‌کنی و شرکت‌های صادراتی این محصول در آن فعالیت گسترده دارند و حتی در ۹۹ درصد حیات‌های مسکونی در روستاهای مورد مطالعه تالبار یا برانداز برای خشک کردن انگور با استفاده از گوگرد وجود دارد. کشورهای حوزه خلیج فارس، اروپا و کانادا، بزرگ‌ترین واردکنندگان محصولات خشکبار انگور این ناحیه هستند. همچنین این محدوده به سبب حاصل خیزی خاک و مساعد بودن اوضاع جوی و دسترسی آسان به آب‌های سطحی و زیرزمینی مرکز کشاورزی است که عمده محصولات آن غلات، صیفی‌جات و سیب‌زمینی است. در این راستا، نتایج از نظر وضعیت زیست‌پذیری اقتصادی روستاهای مورد مطالعه نشان داد، روستاهای لکلر، تازه قلعه و عباس‌آباد که روستاهای پرجمعیتی بوده و از نظر اقتصادی در شرایط نسبتاً خوبی قرار دارند، در رتبه‌های اول تا سوم قرار گرفته‌اند و نسبت به سایر روستاهای پیراشهری از نظر اقتصادی و علاقه مردم به زیست، فعالیت و امید به زندگی، بهبود شرایط اقتصادی، سرمایه‌گذاری، توسعه کشاورزی به‌خصوص باغداری و ... در شرایط ایده‌آلی قرار دارند. ضمناً، عواملی از قبیل؛ (۱) سهولت دسترسی و وجود منابع آب کافی، (۲) وجود توسعه اقتصادی مطلوب، (۳) یکنواختی محیطی و بازدهی نیروی کار و وجود امکانات آموزشی و (۴) وجود فرصت‌های شغلی، امکان فرآوری محصولات باغی و امنیت اجتماعی بیشترین تأثیر را در افزایش زیست‌پذیری اقتصادی روستاهای پیراشهری شهر ملکان داشته‌اند که مهم‌ترین در این میان عامل اول یعنی سهولت دسترسی و وجود منابع آب کافی با مقدار ویژه ۴/۲۸ و درصد واریانس ۲۶/۷۶ به‌عنوان مهم‌ترین عامل شناخته شده است. چنانچه، برخورداری از امکانات ورزشی و تفریحی در سطح روستاها، وجود منابع آب سطحی و زیرزمینی (به‌ویژه تأمین آب شرب و کشاورزی)،

دسترسی راحت و آسان به خدمات حمل و نقل شهری، نبود مالیات‌ها و عوارض شهری روستاها در زمینه ایجاد کسب و کار جدید و ... نقش، وجود درآمدهای مناسب و پایدار در روستاهای پیرامون شهر ملکان، وجود سرمایه‌گذاری بخش دولتی در مناطق روستایی، بالا بودن درصد میزان اشتغال و بیکاری اندک، دسترسی آسان به خدمات شهری، وجود نهادهای پشتیبانی و مالی و حمایت از روستاییان در راه‌اندازی مشاغل جدید، وجود نیروی کار کافی برای توسعه صنایع روستایی، وجود سرمایه اجتماعی بالا در بین روستاییان و امکان زیست با اطمینان بالا و وجود باغات انگور فراوان و اشتغال اغلب روستاییان در این زمینه و تیزآب سنتی آن و ... تأثیرگذاری زیادی در افزایش زیست‌پذیری اقتصادی روستاهای پیراشهری شهر ملکان داشته‌اند. مقایسه نتایج تحقیق حاضر با سایر تحقیقات نشان داد، نتایج این تحقیق با تحقیقات قراگزلو، ۱۳۹۷؛ علوی‌زاده و همکاران، ۱۳۹۸؛ ویسی‌ناب و همکاران، ۱۳۹۸؛ راجر، ۲۰۱۶؛ میزر و همکاران، ۲۰۱۶ و ژان و همکاران، ۲۰۱۸ از نظر تأثیرگذاری عوامل اقتصادی و دسترسی در ایجاد تفاوت فضایی زیست‌پذیری اقتصادی در یک روستا قرار دارد. بنابراین با توجه به نتایج تحقیق پیشنهادهایی به شرح زیر ارائه می‌شود: (۱) ایجاد زیرساخت‌ها و امکانات لازم در روستاها در زمینه فرآوری محصول انگور به صورت سنتی و نیمه‌صنعتی، (۲) متنوع‌سازی اقتصاد روستایی بخصوص در زمینه توسعه کشاورزی و صنایع روستایی، (۳) سرمایه‌گذاری در بخش‌های خصوصی و عمومی جهت اشتغال‌زایی در محدوده مورد مطالعه توسط دولت و بخش خصوصی.

منابع

- آخوندی‌قهرودی، مرضیه، نظری، عبدالحمید، رستمی، شاه‌بختی، صلاحی‌اصفهان‌گی. ۱۳۹۹. تحلیل فضایی زیست‌پذیری اقتصادی در سکونتگاه‌های روستایی شهرستان ری. فصلنامه اقتصاد فضا و توسعه روستایی. سال ۹. شماره ۲. ۲۴۵-۲۶۵.
- اسماعیل‌پور، علی‌منظم، شاهرودی، حدیث، رومیانی، احمد، چهارازی، الیاس. ۱۳۹۷. اولویت‌بندی نواحی روستایی براساس شاخص‌های زیست‌پذیری (مطالعه موردی: بخش زاغه، شهرستان خرم‌آباد). فصلنامه علمی پژوهشی مطالعات برنامه‌ریزی - سکونتگاه‌های انسانی. دوره ۱۳. شماره ۴. صص ۹۷۱-۹۸۸.
- امانپور، سعید. ۱۳۹۶. شناخت و تحلیل تفاوت زیست‌پذیری روستاهای پیرامون شهری ایزده. نشریه علوم و تکنولوژی محیط زیست. دوره ۲۱. شماره ۸. صص ۱۷۳-۱۵۹.
- حکیم‌دوست، سید یاسر، مرادی، محمود، رستمی، شاه‌بختی، نظری، عبدالحمید. ۱۳۹۷. تحلیل فضایی زیست‌پذیری در روستاهای مرزی شهرستان هیرمند. فصلنامه اقتصاد فضا و توسعه روستایی. سال ۷. شماره ۴. صص ۱۰۱-۱۲۶.
- خراسانی، محمدامین، رضوانی، محمدرضا. ۱۳۹۲. تحلیل ارتباط زیست‌پذیری روستاهای پیرامون شهری با برخورداری خدماتی (مطالعه موردی: شهرستان ورامین). مجله علمی-پژوهشی برنامه‌ریزی فضایی (جغرافیا). سال ۳. شماره ۳. صص ۱-۱۶.
- خراسانی، محمدامین، رضوانی، محمدرضا، مطیعی‌لنگرودی، سیدحسن، رفیعان، مجتبی. ۱۳۹۱. سنجش و ارزیابی زیست‌پذیری روستاهای پیرامون شهری (مطالعه موردی: شهرستان ورامین). نشریه پژوهش‌های روستایی. سال ۳. شماره ۴. ۷۹-۱۰۴.

- دانایی فرد، حسن، حسینی، سید. یعقوب و شیخ‌ها، روزبه. ۱۳۹۲. روش‌شناسی کیو: شالوده‌های نظری و چارچوب انجام پژوهش. تهران: انتشارات صفار.
- ساسان‌پور، فرزانه. ۱۳۹۶. **ناگفته‌هایی چند از زیست‌پذیری**. مجله علمی - تخصصی آباد. شماره ۱. صص ۳۴-۳۵.
- ساسان‌پور، فرزانه، علیزاده، سارا و اعرابی مقدم، حوریه. ۱۳۹۷. **قابلیت‌سنجی زیست‌پذیری مناطق شهری ارومیه با مدل RALSPI**. نشریه تحقیقات کاربردی علوم جغرافیایی، سال ۱۸. شماره ۴۸. صص ۲۴۱-۲۵۸.
- علوی‌زاده، سیدامیرمحمد، کیومرث، سمانه، ابراهیمی، الهام، علیپور. مرضیه. ۱۳۹۷. **تحلیل زیست‌پذیری سکونتگاه‌های روستایی (مطالعه موردی: روستاهای شهرستان کاشمر)**. مجله پژوهش و برنامه‌ریزی روستایی. سال ۸ شماره ۲. صص ۹۷-۱۱۴.
- عیسی‌لو علی اصغر، بیات مصطفی، بهرامی عبدالعلی. ۱۳۹۳. **انگاره زیست‌پذیری رهیافتی نوین جهت ارتقای کیفیت زندگی در جوامع روستایی (مطالعه موردی: شهرستان قم، بخش کهک)**. فصلنامه مسکن و محیط روستا. دوره ۳۳. شماره ۱۴۶. صص ۱۲۰-۱۰۷.
- قراگوزلو، هادی، شوقی. مرضیه. ۱۳۹۷. **ارزیابی سطوح زیست‌پذیری نواحی روستایی (موردی: بخش کاکلی شهرستان دشتی)**. نشریه جغرافیا و روابط انسانی. دوره ۱. شماره ۳. صص ۳۶۸-۳۵۳.
- فتاحی، سجاد، روح‌الله قاسمی، محمد، فکری، جلیلی، محدثه. ۱۳۹۷. **پایداری ملی و سیستم‌های حکمرانی ایران و مساله پایداری**. مرکز بررسی‌های استراتژیک ریاست جمهوری.
- مرکز آمار ایران. ۱۳۹۵. **سرشماری عموم نفوس مسکن شهرستان ملکان**. قابل‌دسترس در سایت: <https://www.amar.org.ir>
- عبری، موسی. ۱۳۸۹. **بررسی تحولات کیفیت زندگی در ایران (۱۳۸۵-۱۳۶۵)**. فصلنامه توسعه روستایی، دوره اول، شماره ۲، صص ۱۸۱-۱۴۹.
- ملکی، مرتضی، حسینی، سیده فریبا. ۱۳۹۳. **شناسایی و اولویت‌بندی عوامل مؤثر در بازاریابی کارآفرینانه در شرکت‌های کوچک و متوسط (روش کیو)**. پایان‌نامه کارشناسی ارشد، دانشگاه سمنان.
- ویسی‌ناب، برهان، بابایی‌اقدم، فریدون، قربانی. رسول. ۱۳۹۸. **تحلیل عوامل اقتصادی اثرگذار بر زیست‌پذیری شهری (مورد مطالعه: کلان‌شهر تبریز)**. فصلنامه علمی اقتصاد و مدیریت شهری. دوره ۷، شماره ۳. صص ۵۲-۳۵.
- Alavizadeh, S. A. M., Kiumars, S., Ebrahimi, E., Alipour, M. 2019. **Analysis of Livability of Rural Settlements (Case Study: Villages of Kashmar County)**. Journal of Research and Rural Planning. Vol. 8. No. 2. Serial No. 25.
- Badland, H., Whitzman, L., Aye, B. H. 2016. **Urban Liveability: Emerging Lesson From Australian for exploring the potential for indicators to measure the social determinants of health**. Journal of Social Science and Medicine. No. 111. PP. 64-73.
- Casini, L., Boncinelli, F., Gerini, F., Caterina, R., Scozzafava, G., Caterina, C. 2021. **Evaluating rural viability and well-being: Evidence from marginal areas in Tuscany**. Journal of Rural Studies. Vol. 82. PP. 64-75.
- Dong, H., & Qin, B. 2017. **Exploring the link between neighborhood environment and mental wellbeing: A case study in Beijing, China**. Journal of Landscape and Urban Planning, Vol. 164. PP. 71-80.
- Dongsheng, Z., Mei-Po, K., Wenzhong, Z., Jie, F., Jianhui, Y., Yunxiao, D. 2018. **Assessment and determinants of satisfaction with urban livability in China**. Jurnal Cities. Vol. 79. PP. 1-10.
- EIU. Liveability report-global liveability survey.2018. <http://store.eiu.com/product.aspx?PID=455217630> (JULY-6 2018).

- Larice, M. 2005. **Great Neiborhoods: The Livability and morphology of High density neighborhoods in Urban North America, Doctor of Philosophy in City and Regional Planning**, University of California, Berkeley, Professor Michael.
- Mccrea, R. 2017. **Urban Sustainability Spatial Pattern and Its Impact on Quality of Life, Australia**. Journal of Jurnal Housing, Vol. 49. No. 7.PP.89-98.
- Mccrea, R. Walters, P. 2012. **Impacts of Urban Consolidation on Urban Liveability: Comparing an Inner and Outer Suburb in Brisbane, Australia**. Housing. Journal of Theory and Society, Vol. 29. No.2. PP. 190-206.
- Norris, T.and Mary, P. 2000. **The health community's movement and the coalition for heal their cities and communities**. Journal of public health reports, Vol. 115. PP. 118-124.
- Roger, S. 2016. **Erosion modeling in Mysore area using GWR method and using meta-SWAT model**. Journal of Social Studies, No. 7.
- Seymoar, J. 2008. **Principles of livable communities**.journal of environmental science. Vol. 12. No. 1. PP. 172-188.
- Southworth, M. 2003. **Measuring the liveable city**. Journal of Built Environment (1978). Vol. 29. No. 4. PP. 343-354.
- Steelman, T. A. & Maguire, L. A. 2007. **Understanding participant perspectives: Q methodology in national forest management**. Journal of policy analysis and management. Vol .18. No. 3. PP. 361-388.
- Tsuang, H. C., & Peng, K. H. 2018. **The Livability of Social Housing Communities in Taiwan: A Case Study of Taipei City**. International Review for Spatial Planning. Vol. 6. No. 3. PP. 4-21.
- Veveris, Armands. Sapolaite, Vaida. Bilan, Yuriy. 2019. **How Rural Development Programmes Serve for Viability of Small farms? Case of Latvia and Lithuania**. Agris on-line Papers in Economics and Informatics. <https://www.researchgate.net/publication/334029066>.

پژوهشگاه علوم انسانی و مطالعات فرهنگی
پرتال جامع علوم انسانی