

## Evaluation of Effective Indicators on Attachment to Contemporary Residential Neighborhoods Case Study: Shahrak-e-Daneshgah, Yazd

Ali Riahi Dehkordi<sup>1</sup>, Mahdi Montazerolhodjah<sup>2\*</sup>, Mojtaba Sharifnejad<sup>3</sup>.

1- M.A Urban Design, Yazd University, Yazd, Iran

2- Associate Professor in Urban Design, Yazd University, Yazd, Iran

3- Instructor of Urban Planning, Yazd University, Yazd, Iran

Received: 26 April 2021

Accepted: 21 January 2021

### Extended Abstract

#### Introduction

In recent decades, the level of neighborhood attachment to residential areas in urban contemporary neighborhoods has been debilitated through the use of patterns and styles of urban planning and non-indigenous architecture in a way that focuses on purely physical components leading to settlements with the least social interactions and not attendance in collective spaces. However, in the past, it seems that one of the main features of any neighborhood has been the close connection between the environment components and the sense of place attachment and traditional neighborhoods have always had the highest level of residents' attachment to themselves. Shahrak-e- Daneshgah of Yazd is one of the new neighborhoods in the contemporary context of the city that seems to have not been successful in shaping the relationship between residents and the residential environment, also it is involved with some problems such as reduction of residents' communication, lack of formation of collective memories and events, diminishment of sense of belonging and dependence as well as the decline of residents' attachment to their living environment. Therefore, the main purpose of this study is to identify and evaluation the effective indicators on attachment to residential neighborhoods in the Shahrak-e- Daneshgah of Yazd. Also it seeks to answer two questions:

- 1) What are the effective indicators on residents' attachment to contemporary residential areas?
- 2) How much is the extent and intensity of the impact of each of indicators on the residents' attachment to the Shahrak-e- Daneshgah of Yazd?

#### Methodology

This article has used three research methods including survey, descriptive and correlation. In addition, a questionnaire that according to the theoretical model of research was used to collect information from residents to assess their sense of neighborhood attachment, as well as library resources and field studies to complete the required data to conduct research. The apparent validity of the research instrument (questionnaire) was confirmed by Yazd university professors and its reliability was confirmed by using of Cronbach's alpha test. In order to measure the variables in the questionnaire, the five-point Likert scale and systematic sampling method were used. The volume of the statistical population includes all residents of the area (7581 people) and the sample size has been calculated using Cochran's formula at 95% confidence level with  $q = p = 0.5$  and  $d = 0.05$  with error. Finally, likely to distortion of some questionnaires, the sample size of 320 was considered. To test the obtained data through a questionnaire, SPSS software

---

\*. Corresponding Author (Email: [montazer@yazd.ac.ir](mailto:montazer@yazd.ac.ir))

was used. Also, multivariate regression was used to excavate the data and explain the effect of indicators on neighborhood attachment among the available analysis tests.

### **Results and Discussion**

According to the theoretical model of the research, the variable of neighborhood attachment was considered as a dependent one and the variables of residential characteristics, social interactions, presence, individual feeling, collective feeling, physical, semantic and functional were considered as independent ones of this research. Due to the qualitatively variables, measurable indicators for each of the variables are included in the theoretical model of the research. Independent variables explain totally 70.9% of the variance of the dependent variable in the Shahrak-e- Daneshgah of Yazd. Based on the calculated regression coefficients, eight research variables have a direct and significant connection with the dependent variable and only the variable of personal characteristics with beta of (0.031) and a significance level of (0.271) has no significant connection with the dependent variable of the research. This means that indicators such as age, occupation, marital status, education, etc. do not have a significant connection with place attachment, and in other words, decreasing or increasing age and education or job changes do not have a considerable effect on people's attachment to their neighborhood. The results indicate that the residential characteristics variable with a beta of (0.463) has the highest significant relationship with the dependent variable and the semantic variable has the least significant relationship with the dependent variable by two items (index) called historical background and the existence of brilliant elements with a beta coefficient of (0.305).

### **Conclusion**

As mentioned formerly, neighborhoods are considered as one of the main habitats in cities and play an important role in the physical and functional structure of each city. Conforming the importance of this role, attention to spatial qualities is vital to maintain the dynamism and continuity of flow and residence. With these explanations, finally, the results of this study express that the duration of living in neighborhoods are effective on shaping the sense of attachment to the residential environment, so that the more presence precedent in the neighborhood and personal ownership of housing, the less movement happen and the sense of responsibility of people toward environment will crystallize and as a result, their sense of attachment to the neighborhood will increase. Collective factors such as collective feeling, social interactions and presence are the next steps that confirm the collective nature of events at the neighborhood level and as this study showed, in urban contemporary contexts, there is a significant reduction in the incidence of group events. On the other hand, in the Shahrak-e-Daneshgah neighborhood, we see the low impact of individual variables such as personal feelings and characteristics on creating and promoting attachment to the neighborhood, to the extent that unlike many previous studies on residential scale, in this research personal characteristics are ineffective on shaping residents' attachment to their neighborhood. This indicates that the Shahrak-e-Daneshgah neighborhood, as a new residential neighborhood without antiquity and historical roots, lacks a collective spirit and suffers from the lack of social interactions and the presence of people in the neighborhood and needs to pay attention to factors that they lead to a collective spirit in the neighborhood.

**Keywords:** Place, Place Attachment, Contemporary Neighborhood, City Yazd.

## ارزیابی شاخص‌های تأثیرگذار بر دل‌بستگی به محله‌های مسکونی معاصر مطالعه موردی: شهرک دانشگاه شهر یزد\*

علی ریاحی دهکردی - کارشناسی ارشد طراحی شهری، دانشگاه یزد، یزد، ایران  
مهدی منتظرالحجه<sup>۱</sup> - دانشیار شهرسازی، دانشگاه یزد، یزد، ایران  
مجتبی شریف نژاد - مربی برنامه‌ریزی شهری و منطقه‌ای، دانشگاه یزد، یزد، ایران

تاریخ پذیرش: ۱۴۰۰/۰۲/۰۶

تاریخ دریافت: ۱۳۹۹/۱۱/۰۲

### چکیده

تضعیف سطح دل‌بستگی به محل سکونت در محلات معاصر شهری به واسطه استفاده از الگوها و سبک‌های شهرسازی و معماری غیربومی طی دهه‌های اخیر آن‌هم به شکلی متمرکز بر مؤلفه‌های صرفاً کالبدی منجر به بروز سکونتگاه‌ها و محیط‌هایی با کمترین میزان برخورداری از حضور پذیری در فضاهای جمعی، تعاملات و مرادفات اجتماعی شده است. حال آنکه به نظر می‌رسد در گذشته یکی از اصلی‌ترین ویژگی‌های هر محله وجود ارتباط تنگاتنگی میان مؤلفه‌های سازنده محیط و حس دل‌بستگی به مکان بوده است. محله شهرک دانشگاه یزد یکی از محلات جدید در بافت معاصر این شهر است که به نظر می‌رسد در شکل دادن به ارتباط بین ساکنین و محیط مسکونی ناکام مانده و با مشکلاتی نظیر کاهش ارتباط ساکنین، شکل نگرقتن خاطرات جمعی و رویدادهای گروهی، کاهش حس تعلق و وابستگی و همچنین افول حس دل‌بستگی ساکنین به محیط سکونت خود درگیر است. هدف اصلی این پژوهش شناسایی و ارزیابی شاخص‌های مؤثر بر دل‌بستگی به محله مسکونی در شهرک دانشگاه یزد است. روش پژوهش از نوع پیمایشی و همبستگی بوده و از پرسشنامه جهت جمع‌آوری اطلاعات و همچنین از منابع کتابخانه‌ای و مطالعات میدانی به منظور تکمیل داده‌های موردنیاز بهره گرفته شده است. از روش رگرسیون چند متغیره برای تجزیه و تحلیل داده‌ها و تبیین شدت تأثیر شاخص‌ها بر دل‌بستگی به محله در نرم‌افزار SPSS استفاده شده است. یافته‌های پژوهش حکایت از آن دارد که در بین متغیرهای مطالعه شده، ۸ متغیر (ویژگی‌های سکونتی، تعاملات اجتماعی، حضور پذیری، احساس فردی، احساس جمعی، کالبدی، معنایی و کارکردی) دارای رابطه مستقیم و معنی‌دار با ارتقای دل‌بستگی به محله از سوی ساکنین هستند. در میان این متغیر، ویژگی‌های سکونتی (بتا ۰/۴۶۳)، تعاملات اجتماعی (بتا ۰/۴۳۱) و احساس جمعی (بتا ۰/۴۰۲) به ترتیب از بیشترین سطح معنی‌داری برخوردارند و تنها متغیر ویژگی‌های شخصی (بتا ۰/۰۳۱) دارای رابطه معنی‌داری با ارتقای دل‌بستگی به محله از سوی ساکنین نمی‌باشد.

**واژگان کلیدی:** مکان، دل‌بستگی مکانی، محله معاصر، شهر یزد.

\* این مقاله برگرفته از پایان‌نامه آقای علی ریاحی دهکردی در رشته شهرسازی به راهنمایی نویسنده دوم و مشاوره نویسنده سوم در گروه شهرسازی دانشکده هنر و معماری دانشگاه یزد می‌باشد.

## مقدمه

دل‌بستگی مکانی به "پیوند مردم با مکان‌ها" اشاره دارد (Colley & Craig, 2019:71). نظریه دل‌بستگی اولین بار به وسیله بالبی (۱۹۶۹ میلادی) مطرح شد. به اعتقاد بالبی دل‌بستگی بر تحول اجتماعی و عملکرد روان‌شناختی افراد در طول عمر تأثیر می‌گذارد (Leckman et al, 2005:348). فرآیند دل‌بستگی به مکان به‌عنوان مفهومی چندبعدی و بین‌رشته‌ای، حوزه‌های مختلف طراحی، روان‌شناسی، روان‌شناسی محیطی، جامعه‌شناسی و ارتباط‌شناسی را در برمی‌گیرد (پیربابایی و همکاران، ۱۳۹۴: ۴۷). با این حال به نظر می‌رسد که تاریخ تفکر در مورد دل‌بستگی مکانی نیز مسیری مشابه با بسیاری مفاهیم دیگر در علوم اجتماعی طی نموده است (Altman & Low, 2012:1). اولین مرجع غیرعمومی برای مبحث پیوندهای عاطفی با مکان در مطالعات شناخته‌شده فرایند (۱۹۶۳) در مورد اثرات روان‌شناختی جابجایی اجباری ساکنین حومه بوستون که در دوره یک برنامه وسیع توسعه مجدد شهری قرار داشته است، برمی‌گردد. فرایند معتقد است که انتقال اجباری از محل اقامت ساکنین نشان‌دهنده اختلال در احساسات پی‌درپی افراد است و شامل از بین رفتن دو جزء اساسی هویت، یعنی هویت فضایی و هویت جمعی می‌شود (Fried, 1982:107-108). از زمان اولین تلاش‌های رسمی برای تعریف دل‌بستگی مکانی توسط شوماخر و استوکولز، این مفهوم به‌عنوان ترکیبی از بازنمودهای شناختی و پیوندهای عاطفی مردم با مکان‌ها، شناخته می‌شود (Trąbka, 2019:3). در حوزه‌های مطالعاتی مباحث زیادی به توصیف ارتباط میان فرد و محیط پرداخته‌اند. در بیشتر این مطالعات حس مکان، دل‌بستگی مکانی، دل‌بستگی به جامعه، دل‌بستگی به محله و ارتباط با طبیعت مورد بحث قرار می‌گیرند، که در این میان دل‌بستگی مکانی حوزه گسترده‌تری را به خود اختصاص داده است (فتح بقالی و همکاران، ۱۳۹۵: ۱۳۰). در حالی که توجه زیادی در روانشناسی محیط‌زیست و مدیریت زیست‌محیطی در دو دهه گذشته به مفهوم دل‌بستگی مکانی شده است، با این وجود هیچ اتفاق نظر جمعی در مورد تعریف دقیق و صحیح آن وجود ندارد (Khanian et al, 2019:3). رلف (۱۹۷۶) و توان (۱۹۷۴) به‌عنوان جغرافیدان به دنبال دلالت معنوی و نمادین فردی و جمعی به یک منطقه یا مکان در تحقیقات خود بودند. کیوبا و هامن<sup>۵</sup> (۱۹۹۳) گریدر و گارکویچ<sup>۴</sup> (۱۹۹۴) از حیطه جامعه‌شناسی تمرکز خود را بر معانی نمادین محیط و سعی بر درک تأثیر آن‌ها بر تعاملات انسانی و چگونگی تأثیر معنای نمادین محیط بر روی بستر اجتماعی تعاملات انسان گذاشته بودند. در کنار اندیشمندان فوق گوپتا و فرگوسن<sup>۷</sup> (۱۹۹۷) با نگرشی انسان‌شناسانه به دنبال فهم اهمیت (معنای) فرهنگی از مکان‌های زندگی روزمره بودند. در ادامه رفتارشناسانی نظیر یورگنسن و استدمن<sup>۸</sup> (۲۰۰۶) با در نظر داشتن الگوهای ساکنین، فقر، اولین مواجهه با منطقه، شبکه‌های اجتماعی و معنای مربوط به محیط در مورد مبحث دل‌بستگی مکانی نظریاتی را ارائه نمودند.

مفهوم مکان نیز از دهه ۱۹۷۰ میلادی مورد علاقه جغرافیدانان و معماران بوده است (Turton, 2016:13) و نظریه‌پردازان زیادی مطالب خود را عرضه در این زمینه عرضه نموده‌اند که از شناخته‌شده‌ترین آن‌ها می‌توان به هایدرگر<sup>۹</sup> و رلف اشاره نمود (Khanian et al, 2019:71). مفهوم مکان بر طبق گفته ارسطو، بعدی از رابطه افراد با محیط

- 1 .Bowlby
- 2 .Fried
- 3 .Stokols & Shumaker
- 4 .Tuan
- 5 .Cuba & Hummon
- 6 .Greider & Garkovich
- 7 .Gpta & Ferguson
- 8 .Jorgensen & Stedman
- 9 .Heidegger
- 1 .Relph

کالبدی و به وجود آمدن احساس تعلق به آن است (Speller, 2000:9) و یک معنای خاص برای هر فرد دارد، زیرا افراد هستند که باید تجربه‌هایی معنادار در آن داشته باشند (Davis & Mullen, 2015:152). با وجود اینکه امروزه شهرها به‌طور فزاینده‌ای تحت سلطه ساختمان‌ها قرار گرفته‌اند و به‌عنوان آزمایشگاه‌هایی برای عرضه جاه‌طلبی‌های انسان‌ها تبدیل گشته‌اند و عدم تنوع زیستی در آن‌ها کاملاً محسوس است (تردست و همکاران، ۱۳۹۹: ۱۳۰)، محلات می‌توانند نقش حیاتی را در بهبود وضعیت شهرهای کنونی ایفا کنند. در این بین دل‌بستگی به محلات، به‌عنوان نوعی از دل‌بستگی مکانی در طراحی محلات شهری، نشان‌دهنده روابط مثبت ساکنین با محله است و در توسعه ثبات محله و بهبود وضعیت آن مهم است (Lu et al, 2018:145). موضوع دل‌بستگی به محله (واحد‌های همسایگی) ریشه‌های عمیق در سنت نظری مربوط به اجتماع و مباحث جامعه‌شناسی شهری دارد. در واقع توجه به دل‌بستگی نسبت به اجتماع و احساس یا تمایل محلی ارتباط نزدیکی با مسئله مرکزی رشته جامعه‌شناسی دارد (باستانی و نیکزاد، ۱۳۹۳: ۱۹۸). در دهه ۸۰ قرن ۱۹ میلادی نیز، دل‌بستگی مکانی به‌خصوص به محله‌های مسکونی، به‌طور فزاینده‌ای به‌عنوان یک موضوع و مرجع اصلی برای مطالعه تأثیرات روان‌شناختی تبدیل گشت. در زمینه جامعه‌شناسی نیز، بحث‌های جدیدی روی انحلال جوامع محلی، به‌طور خاص توسط جامعه‌شناسان مدرسه شیکاگو به‌عنوان نتیجه ناگزیر زندگی شهری بیان شد (Giuliani, 2003:144). در شرایط شهرهای امروزی به جهت سرعت‌بالای شکل‌گیری، توسعه و تغییر بافت، همبستگی اجتماعی امکان بروز نمی‌یابد. محله‌ها به دلیل فقدان اشتراکات عمیق و ریشه‌دار میان ساکنین، فاقد احساس تعلق، دل‌بستگی مکانی و انسجام اجتماعی بوده و تضمینی برای سکونت طولانی‌مدت ساکنان در محله وجود ندارد (غروی‌الخوانساری، ۱۳۹۶: ۶۳). از این رو پژوهش درباره احساسات مردم نسبت به مکان تولد خود و محیط زندگی‌شان، در سال‌های اخیر مورد توجه صاحب‌نظران بوده است (Taylor, 1996) و اذعان داشته‌اند که کیفیت محیط‌های مسکونی نقش مهمی در دل‌بستگی، هویت شخصی - اجتماعی و مشارکت در جنبه‌های مختلف فعالیت‌های مکانی ساکنین آن دارد (Habib & Yaghmaeian, 2019:17). در شهر یزد نیز برخلاف الگوی سنتی توسعه شهری، پیدایش و رواج روش‌ها و الگوهای جدید که توأم با فرآیند غیراصولی عرضه زمین بوده، خصلت جدیدی به سازمان کالبدی - فضایی این شهر بخشیده است (سرای، ۱۳۸۶: ۹۶). در پی آن رابطه مناسبی بین ساکنین و بستر سکونتشان (محله) برقرار نشده و ساکنین به محلات خود حس دل‌بستگی و علاقه ندارند که خود منجر به کاهش حضور پذیری در فضاهای جمعی و افت تعاملات اجتماعی شده است. شهرک دانشگاه در شهر یزد به‌عنوان یک محله مسکونی معاصر، از جمله محلاتی است که با چنین نقیصه‌هایی روبرو شده است. علیرغم موقعیت مناسب در شهر و سکونت‌قشرهای عمدتاً تحصیل‌کرده شاهد میزان پایینی از دل‌بستگی به محله از سوی ساکنین و همچنین تعاملات و مراودات اجتماعی کمی هستیم. فضاهای عمومی محله که تجلی حضور افراد و شکل‌دهنده شخصیت و تمایز محلات با یکدیگر به شمار می‌روند در محله شهرک دانشگاه از حضور سکنه خالی بوده و به انزوا کشیده شده‌اند. البته که نمی‌توان از نقش نظام شهرسازی و معماری امروزی که در ایجاد و توسعه چنین محلاتی کمترین توجه را به عوامل مؤثر بر اصول اساسی تعریف‌کننده محلات مسکونی و به‌ویژه دل‌بستگی ساکنین به محله را به‌عنوان یک ضرورت نداشته‌اند، چشم پوشید. همین موضوع موجب انقطاع پیوستگی احساسی ساکنین محله شهرک دانشگاه با محل سکونتشان شده و روند فراموشی هویت و کاهش ارتباطات و تعاملات را سرعت بخشیده است. از همین رو پژوهش حاضر در پی پاسخ به دو سؤال است: ۱) شاخص‌های مؤثر بر دل‌بستگی ساکنین به محلات مسکونی معاصر کدام‌اند؟ ۲) میزان و شدت تأثیر هر یک از این شاخص‌ها در محله شهرک دانشگاه در شهر یزد به چه میزان است؟

پژوهش‌های داخلی صورت گرفته در حوزه دل‌بستگی به محله مسکونی که می‌توان به آن‌ها اشاره کرد عبارت‌اند از: امیر کافی و فتحی (۱۳۹۰) با پژوهشی در زمینه "عوامل مؤثر بر دل‌بستگی به محله مسکونی" که متغیرهای پیوندهای

اجتماعی محلی، دسترسی به امکانات و تسهیلات، احساس امنیت و نظم اجتماعی را در شکل‌گیری دل‌بستگی به محله مؤثر می‌دانند. رحیمی، رفیعیان و باقری (۱۳۹۵) در تحقیقی با عنوان "مؤلفه‌های دل‌بستگی به مکان در مقیاس محله و شهر" که در طی آن به منظور ارتقاء دل‌بستگی به محله، شناخت محله و عوامل فردی همچون گروه‌های سنی، جنسیت، وضعیت تأهل و میزان تحصیلات را تأثیرگذار دانسته‌اند. دانشپور و سالاری پور (۱۳۹۶) در مقاله خود تحت موضوع "راهبردهای ارتقاء دل‌بستگی کودکان به محله" آن دسته از راهبردهایی که باعث تسهیل بازی کودکان، ارتباط آن‌ها با طبیعت و حضور در رویدادهای فرهنگی و خلاقانه می‌شوند را مدنظر قرار داده‌اند. سالاری پور (۱۳۹۷) در پژوهشی با عنوان "فرایند دل‌بستگی کودکان به محله" بیان می‌دارد که ابعاد اجتماعی و کالبدی در هر یک از زمینه‌های موضوعی-معنایی به هم آمیخته بوده و قابل تفکیک نیستند. بنابراین، اقدامات شهرسازی در محلات باید به گونه‌ای صورت پذیرد که به صورت هم‌زمان کودکان را هم با ابعاد کالبدی و هم با ابعاد اجتماعی درون محله درگیر نمایند. علاوه بر تحقیقات داخلی که ذکر شد پژوهشگران خارجی نیز موضوع دل‌بستگی به محله را دنبال نموده‌اند. ولور<sup>۱</sup> (۱۹۹۲) در مقاله خود با عنوان "دل‌بستگی به محله" استدلال می‌کند که وجود یا میزان دل‌بستگی بین افراد بسته به منابع آن‌ها، فرصت‌های ارتباطاتی محلی، نیازهای شخصی و جایی که آن‌ها در آن زندگی می‌کنند، متفاوت است. بنیتو، فورنارا و بونس<sup>۲</sup> (۲۰۰۳) در پژوهش خود در مبحث "کیفیت محیط مسکونی و دل‌بستگی به محله" به بیان مدلی با چهار مؤلفه ویژگی‌های معماری و برنامه‌ریزی شهری، ویژگی‌های اجتماعی، ویژگی‌های ثابت درون محلی و ویژگی‌های زمینه می‌پردازند و طول مدت اقامت، وضعیت اجتماعی-اقتصادی را در دل‌بستگی به محله مهم می‌دانند. دکر<sup>۳</sup> (۲۰۰۷) در تحقیقی تحت عنوان "دل‌بستگی به محله، سرمایه اجتماعی و مشارکت‌پذیری در مناطق شهری" مشارکت افرادی که روابط اجتماعی وسیع‌تر و پیوستگی محلی بیشتری دارند، در محله را بیشتر می‌داند و دل‌بستگی به محله و سرمایه اجتماعی را یک جفت کارا برای توصیف مشارکت در محله عنوان می‌کند. موریتا و همکاران (۲۰۱۰) در مطالعه خود در زمینه "حس دل‌بستگی به محله در سالمندان" ذکر می‌کنند که احساس دل‌بستگی به محله حس بقا و ماندگاری را در سالمندان زن تقویت می‌کند. همچنین روابط با دوستان، فعالیت در محله، باعث افزایش حس دل‌بستگی به محله می‌شوند. هانگ<sup>۴</sup> و همکاران (۲۰۱۹) در مقاله خود در حوزه "پویایی محله مسکونی و دل‌بستگی به محله" بیان می‌دارند که افرادی که محل کار و سکونت آن‌ها در محله است آشنایی بهتری از محله دارند و تمایل بیشتری برای مشارکت و حضور در محله دارند. پژوهش‌های ذکر شده خارجی و داخلی برای بررسی دل‌بستگی به محله مسکونی از نگاه ساکنین اکثراً مؤلفه و شاخص‌های محدودی را در نظر گرفته‌اند و به تمام جنبه‌های مربوط به شکل‌گیری این حس نپرداخته‌اند. به همین منظور پژوهش پیش رو قصد دارد با در نظر گرفتن شاخص‌های بیشتر و با نگاهی عمیق‌تر به ارزیابی میزان تأثیر شاخص‌ها بر شکل‌گیری حس دل‌بستگی به محله مسکونی ساکنین آن بپردازد و مؤلفه‌ها و شاخص‌های مربوط به انسان‌ها به عنوان یک طرف از رابطه شکل‌گیری حس دل‌بستگی به محله و مؤلفه‌ها و شاخص‌های مربوط به مکان (وابسته به محیط) به عنوان طیف دیگری از این رابطه را در کنار هم ارزیابی کند. از این رو برای ثمر رساندن ارزیابی فوق‌فرضیات زیر را دنبال می‌کند تا اثبات یا رد شدن آن‌ها پس از طی شدن گام‌های متوالی پژوهش مشخص گردد.

H1: ویژگی‌های سکونتی ساکنین در شکل‌گیری دل‌بستگی به محله مؤثر هستند.

H2: ویژگی‌های شخصی ساکنین در شکل‌گیری دل‌بستگی به محله مؤثر هستند.

1. Woolever
2. Bonaiuto & Fornara & Bonnes
3. Dekker
4. Morita
5. Huang

- H3: کیفیت حضور پذیری در ایجاد حس دل‌بستگی به محله مؤثر است.
- H4: برقراری تعاملات اجتماعی در شکل‌گیری حس دل‌بستگی به محله مؤثر است.
- H5: احساسات و عواطف فردی در ایجاد دل‌بستگی به محله مؤثر هستند.
- H6: احساسات و عواطف جمعی در ایجاد دل‌بستگی به محله مؤثر هستند.
- H7: ویژگی‌های کالبدی مکان در شکل‌گیری حس دل‌بستگی به محله مؤثر هستند.
- H8: ویژگی‌های کارکردی مکان در شکل‌گیری حس دل‌بستگی به محله مؤثر هستند.
- H9: خصوصیات معنایی مکان در شکل‌گیری حس دل‌بستگی به محله مؤثر هستند.

## مبانی نظری

### دل‌بستگی مکانی<sup>۱</sup>

مفهوم پیوند انسان با مکان، در حوزه جغرافیا توسط توان<sup>۲</sup> (۱۹۷۴) که از اصطلاح توپوفیلیا<sup>۳</sup> برای توصیف عشق به مکان استفاده کرده است، پدیدار شده و اصول نظری دل‌بستگی به مکان در اواخر دهه ۱۹۷۰ مورد بحث قرار گرفته است. از لحاظ نظری، انواع مختلفی از نقش‌ها (افراد، گروه‌ها یا فرهنگ‌ها) می‌توانند گونه‌های مختلفی از پیوندها (احساسات، عواطف، عقاید یا شناخت) را با انواع مکان‌هایی که با آنها آشنا هستند (مکان اجتماعی یا کالبدی؛ خانه، شهر یا کشور) توسعه دهند، که قدرت دل‌بستگی به یک مکان تحت تأثیر ویژگی‌های آن است (Hoang et al, 2020: 2). از آنجا که دل‌بستگی مکانی شامل اثر متقابل عواطف و احساسات، دانش و اعتقادات، رفتارها و اعمال مربوط به یک مکان است، اندازه دل‌بستگی مکانی نه تنها نشانگر شدت پیوند انسان و مکان، بلکه به‌طور انتزاعی بینشی در مورد اینکه چرا افراد برای یک مکان ارزش قائل هستند را ارائه می‌دهد (Wynveen, 2020: 249). مفهوم مکان به‌تنهایی یک اصطلاح دشوار برای تعریف کردن است، در درون مفهوم مکان لایه‌هایی برگرفته از خاطره، احساسات، سنت و هویت با موقعیت‌های فضایی ترکیب شده است (Corcoran, 2002: 203). مکان به‌عنوان یک مفهوم به‌عنوان "ظرف و محتویات درون آن" تعریف شده است که در آن روابط فردی، اجتماعی و فرهنگی اتفاق می‌افتد و این بدین معنی است که، این روابط اجتماعی، فقط به خاطر مکان نیست بلکه به مردمی که به آن دل‌بسته می‌شوند نیز بستگی دارد (Altman & Low, 2012: 148). یک مفهوم رایج برای فهمیدن معنای مکان و توصیف چستی آن، هنگامی است که مکان به‌طور هم‌زمان پایه و اساس دل‌بستگی مکانی باشد (Murphy et al, 2019: 608). روابط بین فرد و مکان، یک پدیده در حال تغییر و پویا است. ارتباط فرد با مکان می‌تواند گستره وسیعی از محیط‌های کالبدی و احساسات را شامل شود، که هر دو هم ناخودآگاه و هم خودآگاه هستند. دل‌بستگی مکانی مفهومی پویا و روان است، زیرا می‌تواند طی یک عمر تغییر و تحول پیدا کند. علاوه بر این، دل‌بستگی مکانی می‌تواند با اقدامات منظم و روال زیست‌محیطی و رویه‌هایی که به‌منظور نگهداری از آن اعمال می‌شود، تقویت گردد (Allen, 2019: 57). این مفهوم عناصر عاطفی یا احساسی از رابطه هر شخص با مکان را در نظر می‌گیرد که در بیشتر موارد، این عاطفه به شکل احساسی مثبت، عشق یا احساسی ریشه‌ای و بنیادی نمود می‌یابد (Wu et al, 2019: 2). چنین احساسی می‌تواند به‌عنوان ابزاری مؤثر در ایجاد حس بالایی از آگاهی و شناخت نسبت به محله کمک نماید (Montazerolhodjah et al, 2018: 37). از آنجا که مفهوم دل‌بستگی مکانی در حوزه‌های مختلفی چون جغرافیا، روانشناسی محیط‌زیست، اوقات فراغت و گردشگری کاربرد دارد (ریاحی دهکردی و همکاران، ۱۴۰۰: ۹۶)، تعاریف مختلف دل‌بستگی مکانی مشکل اصلی برای محققان در این زمینه

1 Place Attachment

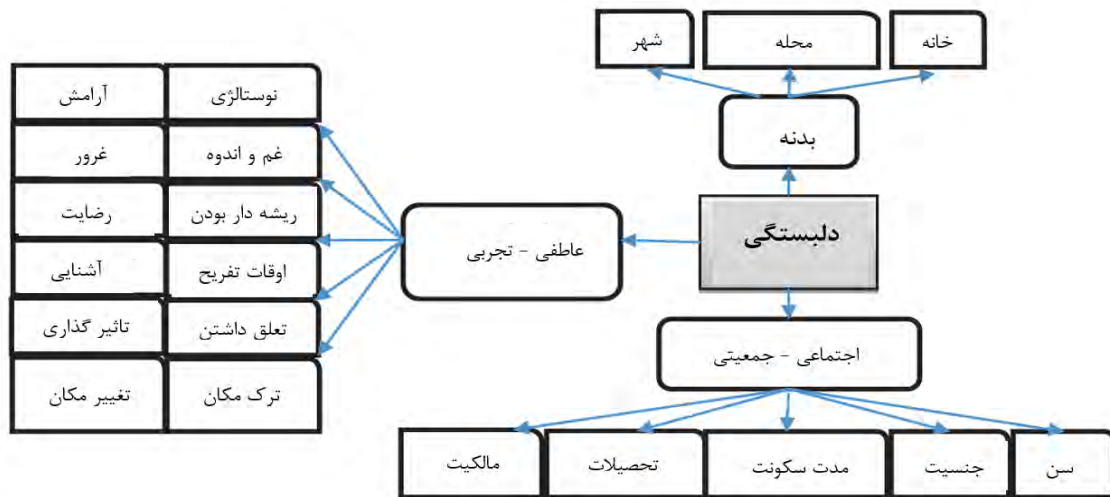
2 Tuan

3 Topophilia

است (Habib & Yaghmaeian, 2019:18). دل‌بستگی مکانی را شاید بتوان نتیجه ترکیبی پیچیده بین آگاهی از ویژگی‌های جامعه و ویژگی‌های فردی دانست به طوری که آگاهی از ویژگی‌های جامعه می‌تواند دیدگاه مردم را در مورد مکان شکل دهد (Morita et al, 2010:543). از همین رو مهم‌ترین مزایای شکل‌گیری دل‌بستگی مکانی را می‌توان؛ شکل‌گیری خاطرات، آزادی، احساس تعلق، تفریح، رفع خستگی، ایجاد احساسات مثبت، زیبایی‌شناسی فعالیت، آسایش و امنیت، ارتباط با طبیعت و رشد و نمو شخصی برای افراد دانست (Allen, 2019:58). دل‌بستگی مکانی در نتیجه ارتباط طولانی‌مدت با مکان به دست می‌آید (Smaldone, 2007:47) و در طیف متنوعی از مکان‌ها، مانند: خانه‌ها، مناطق طبیعی، مقدس یا سایت‌های مهم فرهنگی، شهرها، خیابان‌ها، جزایر، فضاهای تفریحی، محلات و مکان‌های دیگر که قابل توجه هستند، دیده می‌شود (Scannell & Gifford, 2017:2). یکی از برجسته‌ترین مکان‌هایی در زندگی افراد که با آن‌ها پیوندهای دل‌بستگی ایجاد می‌کنند، به‌طور معمول محل زندگی است، که می‌تواند در سطوح مختلف، یعنی خانه، بلوک مسکونی، محله و سطح شهر تصور گردد (Bonaiuto et al, 2006:25; Bonaiuto & Alves, 2012:226) و هر یک مفهوم خاص خود را دارند:

**الف) مقیاس خانه:** در فرهنگ غربی، مفهوم خانه در دو حالت (۱) خانه مکانی مستقل است که در آن مردم زندگی می‌کنند و (۲) به‌عنوان یک آپارتمان که با هم در یک مکان ساختمانی به‌صورت جمعی زندگی می‌کنند، تعریف شده است. حالت اول در بین خانواده‌هایی که وضعیت اقتصادی مطلوب‌تری دارند و حالت در بین خانواده‌هایی با وضعیت اقتصادی پایین‌تر متداول‌تر است (Lewicka, 2010:37). خانه به‌ویژه در شرق (به دلیل ترجیح زندگی خصوصی خانواده) واحد اصلی زندگی شهری در نظر گرفته شده و به‌عنوان نمادی جهانی برای شکل دادن به بافت شهری متمرکز شده است. در ایران نیز دو الگوی آپارتمانی و خانه مستقل همراه با حیاط به‌عنوان الگو مسکن شهری وجود دارد (Heidari et al, 2016: 35). **ب) مقیاس محله:** همان‌طور که قبلاً نیز گفته شد، بیشتر مطالعات در حوزه دل‌بستگی در مقیاس محله متمرکز شده است. اگرچه در ادبیات از مفهوم واحد همسایگی معمولاً استفاده شده است، اما این مفهوم هنوز مبهم است. طبق نظریه ساتل، یک محله شامل چهار منطقه است که از کوچک‌ترین مقیاس بلوک (منطقه‌ای که کودکان بدون هیچ‌گونه مراقبتی به بازی می‌پردازند) تا قسمت کاملی از یک شهر را شامل می‌شود (Coulton et al, 2010: 371; Lewicka, 2010:37). **ج) مقیاس شهر:** در جغرافیا، روانشناسی محیط و جامعه‌شناسی شهری، فضای شهری به مکانی فیزیکی اطلاق می‌شود که در آن اقشار مختلف اجتماعی، فرهنگی و اقتصادی وجود داشته باشند. فضای شهری مفهومی احساسی است که فعالیت‌های عمومی زندگی شهری در آن اتفاق افتاده است. خیابان‌ها، میدان‌ها و پارک‌های یک شهر فعالیت‌های مردمی را شکل داده‌اند. مقیاس شهر را می‌توان از دیدگاه علمی و فلسفی بررسی کرد. دیدگاه علمی از منظر بصری و کالبدی در زمینه‌های اجتماعی، اقتصادی، مکانی و عملکردی با معیارهای قابل تفکر، مطرح شده است. پس از بررسی مقیاس‌های متفاوت مطرح در شکل‌گیری حس دل‌بستگی به مکان در ادامه نمودار شکل‌گیری این حس ارائه گردیده است (Heidari et al, 2016:35).





شکل شماره ۱. متغیرهای دل‌بستگی به مکان، منبع: (Heidari et al, 2016: 36)

در میان بسیاری از محیط‌های موجود برای شکل‌گیری رفتارهای انسانی، محیط مسکونی به‌عنوان زمینه کالبدی برای نقش‌ها و روابط متنوع افراد متمایز است. ویژگی‌های محیط برجسته‌ترین سهم را در شکل‌دهی به تجربه‌های محیط‌های سکونت دارند (Fried, 1982: 107). در این راستا، دل‌بستگی به محیط‌های مسکونی به‌عنوان یک پیشینه مهم رضایت، یعنی تجربه لذت یا رضایت ناشی از زندگی در یک مکان مسکونی خاص محسوب می‌گردد (Amérigo & Bonaiuto et al, 2015: 3; Fleury-Bahi et al, 2008: 670; Aragonés, 1997: 51-52). در همین زمینه، محیط‌های مسکونی امروزی و فضاهای اطراف آن‌ها نیز به یک پدیده مهم تبدیل شده‌اند. به دلیل کاهش کیفیت زندگی در شهرها و از بین رفتن عنصر محله یا شخصیت محل، جامعه شهری کاملاً به جامعه‌ای مصرف‌گرا تبدیل شده و متأسفانه تلاشی برای شکل‌گیری و ارتقای هویت در چنین جامعه‌ای انجام نمی‌شود (Firidin Ozg, 2006: 79). همین امر ضرورت انجام مطالعه و پژوهش‌های بیشتر در موضوع دل‌بستگی به مکان آن‌هم در محلات مسکونی به‌منظور بالا بردن کیفیت زندگی در شهرها دوچندان می‌نماید.

### دل‌بستگی به محله<sup>۱</sup>

همان‌طور که پیش‌ازاین بیان شد مکان از مقیاس‌های متفاوتی تشکیل شده است که از مهم‌ترین آن‌ها می‌توان به خانه اشاره نمود. سطح خانه مربوط به خانه تک خانواده و یا آپارتمان در ساختمان‌های چند خانوادگی است. یک محله یا محدوده مشخص فضایی می‌تواند از یک بلوک کوچک تا یک بخش از شهرستان باشد (Lewicka, 2011: 211). یک مکان می‌تواند بازه‌ای از روابط اجتماعی، تعامل با امکانات و خدمات و فرصت‌های کافی و مفید برای شکل‌گیری خاطرات در زندگی ساکنین را در بسترهای کالبدی و اجتماعی فراهم آورد (Morita et al, 2010: 544). فرم خاصی از دل‌بستگی مکانی، دل‌بستگی به محله است که اشاره به محله با افرادی که در آن زندگی می‌کنند، دارد (Bonaiuto et al, 2011: 2). دل‌بستگی به محله می‌تواند از طریق رویارویی‌ها و برخوردهای روزانه با محیط محله و همسایگان، تأمین شود که عواطف و احساسات افراد را نسبت به خانه و محله ترویج داده و هویت فردی و جمعی را ارتقاء می‌دهد (Zhu et al, 2012: 2442). یکی از تأثیرات مهم و مثبت دل‌بستگی به محله شکل‌گیری حس فضا است. این مفهوم به ارتباط احساس افراد با منطقه سکونت خود و حس تعلق به آن مکان اشاره دارد (Dekker, 2007: 362). در محیط‌های

مسکونی و محیط‌هایی مانند آن رسیدن به احساسی از مکان نمی‌تواند غایت نهایی باشد، بلکه ایجاد احساس دل‌بستگی و ایجاد دل‌بستگی نسبت به آن امری مهم‌تر و ضروری‌تر است. احساس دل‌بستگی با احساس تجربه و معنا همراه است. ایجاد احساس دل‌بستگی برای تأکید بر بهره‌مندی فضا توسط ساکنین و تداوم استفاده از آن است. ابتدا به دلیل فردی که او را منزوی نسازد و از فضای باز و طبیعت بهره برد و در ثانی در محیطی که به اجبار اشتراکات زیادی برای ساکنان به وجود آورد. رسیدن به احساسی از اجتماع می‌تواند حسنی بر این اجبار باشد و بر میزان رضایت ساکنان بیفزاید (رامیار و ضرغامی، ۱۳۹۶: ۴۲) و کیفیت زندگی آن‌ها را بالا ببرد. کیفیت زندگی مفهومی گسترده است که مواردی چون زندگی خوب، زندگی با ارزش، زندگی رضایت‌بخش و زندگی شاد را در برمی‌گیرد (ابراهیم‌زاده و رحمانی، ۱۳۹۷: ۵۲).

### ابعاد و عوامل دل‌بستگی به محله

در ادبیات دل‌بستگی به اجتماع محلی، از الگوی تئوریک کاساردا و جانویتز با نام «الگوی سیستمیک» بسیار استفاده شده است. از دیدگاه این الگو، دل‌بستگی به اجتماع به واسطه پیوستگی قوی با تعاملات اجتماعی به وجود می‌آید که در طول زمان با وابستگی‌های میان فردی و شبکه‌های اجتماعی محلی توسعه می‌یابد. بر این اساس، دل‌بستگی به اجتماع شامل سه بعد فردی یا (شبکه‌ای)، بعد مشارکتی و بعد احساسی (عاطفی) است. بعد فردی به درجه پیوند و روابط با دوستان و خویشاوندان متمرکز در اجتماع محلی و گستردگی روابط در جامعه محلی اشاره دارد؛ بعد مشارکتی، چگونگی مشارکت شهروندان در سازمان‌های اجتماعی رسمی و بهره‌برداری از پیوندهای محلی را بیان می‌کند و بعد عاطفی، احساسات مثبت نسبت به اجتماع محلی را در برمی‌گیرد.

دیدگاه دیگری که به گونه‌ای بر اهمیت تعاملات اجتماعی بر دل‌بستگی به اجتماع تأکید دارد، دیدگاه «میدان اجتماعی» است که بر اساس آن در جوامع با تجربه سطوح بالای همسایگی و نزدیکی به آشنایان، افراد پیوند عاطفی قوی‌تری به اجتماعات مکانی نشان می‌دهند. تمرکز بر همسایگی و ارتباط با دیگران در دیدگاه میدان اجتماعی ممکن است اهمیت نسبی شاخص‌های اجتماعی ساختاری و تعاملی دل‌بستگی جامعه را نشان دهد و به علت گسترش عرصه تعاملی با تعامل اجتماعی، پیش‌بینی می‌شود دل‌بستگی به اجتماع آسان‌تر شود (باستانی و نیکزاد، ۱۳۹۳: ۱۹۸) و در نتیجه به‌عنوان یک شاخص ارزشمند اجتماعی محسوب گردد (Górny & Toruńczyk-Ruiz, 2014: 1001). دل‌بستگی مکانی همچنین می‌تواند شامل ویژگی‌های اجتماعی باشد؛ در سطح محله داشتن بسیاری از دوستان و شرکت در فعالیت‌های اجتماعی حائز اهمیت است (Scannell & Gifford, 2017: 4). یک تصور و ایده دیگر درباره دل‌بستگی به جامعه محلی توسط استرنبرگر<sup>۴</sup> (۱۹۸۱ میلادی) ارائه شده است و شامل سه فاکتور؛ ۱) حفظ بسیاری از ارتباطات میان فردی محلی با دوستان، ۲) داشتن بستگان و فامیل در محله و ۳) داشتن مالکیت‌های محلی از جمله مالکیت بر خانه‌ها هست (Carson et al, 2010: 163). لی و گست<sup>۵</sup> (۱۹۸۳ میلادی)، به مقایسه دو مدل دل‌بستگی به محله پرداخته‌اند؛ مدل اول محله را به‌عنوان یک اجتماع با مسئولیت‌های محدود و به‌عنوان یک اجتماع طبیعی فرض می‌شود. مدل اول بر این باور است که کارکردهای کلیدی که توسط محله‌ها انجام می‌شود از نهادهای اجتماعی دیگر گرفته شده است، بنابراین، محله‌ها اکنون می‌توانند به‌عنوان یکی از عرصه‌های اجتماعی شدن باشند. مدل دوم محله را به‌عنوان یک جامعه بومی،

1. Kasarda & Janowitz

2 Systemic pattern

3 Community Field Perspective

4 Sternberger

5 Lee & Guest

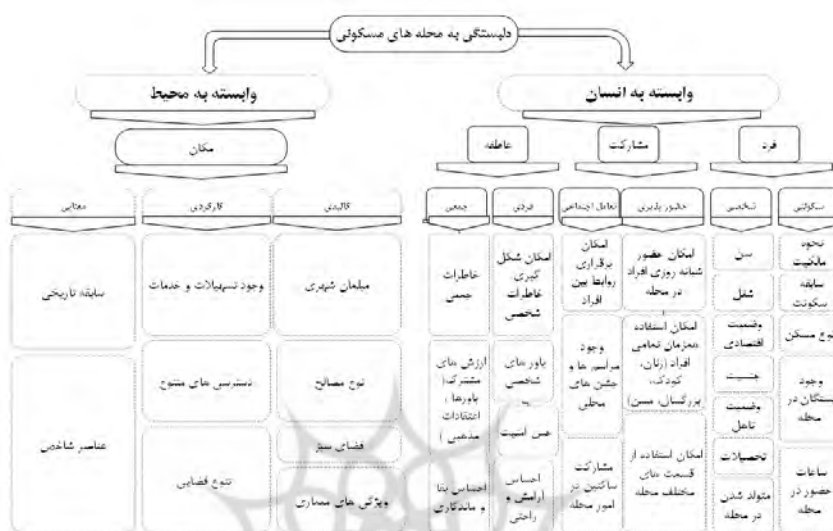
درجه‌ای بالا از ادغام و تعامل اجتماعی در میان ساکنان منطقه را نشان می‌دهد. ساکنین روابط صمیمی و سودمند خود را که در طول زمان از آن‌ها کاسته نمی‌شود را گسترش می‌دهند (Woolever, 1992:99). براون<sup>۱</sup> و همکاران (۲۰۰۳ میلادی) معتقدند دل‌بستگی به محله برای سیاست‌گذارانی که قصد جلوگیری از زوال محله‌هایی که در معرض محرومیت قرار دارند، مهم است. در این نوع از محلات زوال کالبدی، از دست رفتن همبستگی اجتماعی و جرم و جنایت یک تهدید هستند. دل‌بستگی مکانی بیشتر به حس جمعی، کاهش انتقال جمعیت و مسائل مربوط به جرم و بزه مرتبط است و در نتیجه سیاست‌گذاران نه‌تنها باید بر کاهش جرم و جنایت، بلکه به بهبود کیفیت زندگی ساکنین به‌منظور افزایش انسجام اجتماعی، بپردازند (Turton, 2016:21). در جدول (۱) مدل‌های ارائه‌شده در زمینه مفهوم دل‌بستگی به محله، ابعاد و مؤلفه‌های آن‌ها ارائه‌شده است.

جدول شماره ۱. مدل‌های ارائه‌شده در زمینه مفهوم دل‌بستگی به محله

نظریه‌پرداز	دیدگاه‌ها و مدل‌های ارائه‌شده	نام مدل
(Kasarda & Janowitz, 1974)	الگوی سیستمیک	نام مدل
	دل‌بستگی به اجتماع به‌واسطه پیوستگی قوی با تعاملات اجتماعی در طول زمان با وابستگی‌های میان فردی و شبکه‌های اجتماعی محلی توسعه می‌یابد.	ابعاد و مؤلفه‌ها
	بُعد فردی (شبکه‌ای) درجه پیوند و روابط با دوستان و خویشاوندان متمرکز در اجتماع محلی و گستردگی روابط در جامعه محلی	مؤلفه‌ها
(Theodori & Luloff, 2000)	بعد مشارکتی	نام مدل
	چگونگی مشارکت پاسخگویان در سازمان‌های اجتماعی رسمی و بهره‌برداری از پیوندهای محلی	مؤلفه‌ها
	بعد احساسی (عاطفی) احساسات مثبت نسبت به اجتماع محلی	مؤلفه‌ها
(Steinberger, 1981)	دیدگاه میدان اجتماعی	نام مدل
	در جوامع باتجربه سطوح بالای همسایگی و نزدیکی به آشنایان، افراد پیوند عاطفی قوی‌تری به این اجتماعات مکانی نشان می‌دهند.	مؤلفه‌ها
	تمرکز بر همسایگی - ارتباط با دیگران - شاخص‌های اجتماعی ساختاری و تعاملی	مؤلفه‌ها
(Guest & Lee, 1983)	دل‌بستگی به جامعه محلی	نام مدل
	حفظ بسیاری از ارتباطات میان فردی محلی و با دوستان - داشتن بستگان و فامیل در محله - داشتن مالکیت‌های محلی از جمله مالکیت بر خانه‌ها	مؤلفه‌ها
	دل‌بستگی به محله	مؤلفه‌ها
(Brown, Perkins, & Brown, 2003)	مدل اول	نام مدل
	کارکردهای کلیدی که توسط محله‌ها انجام می‌شود از نهادهای اجتماعی دیگر گرفته‌شده است. کارکرد محله‌ها به‌عنوان یکی از عرصه‌های اجتماعی شدن است.	مؤلفه‌ها
	مدل دوم	مؤلفه‌ها
(Brown, Perkins, & Brown, 2003)	مدل به‌عنوان یک اجتماع با مسئولیت‌های محدود	نام مدل
	درجه‌ای بالا از ادغام و تعامل اجتماعی در میان ساکنان منطقه	مؤلفه‌ها
	گسترش روابط صمیمی و سودمند ساکنین در محلات	مؤلفه‌ها
(Brown, Perkins, & Brown, 2003)	دل‌بستگی به محله	نام مدل
	جلوگیری از زوال (کالبدی) محله‌هایی که در معرض محرومیت قرار دارند	مؤلفه‌ها
	همبستگی اجتماعی - جلوگیری از وقوع جرم و جنایت - ارتقاء حس جمعی - کاهش انتقال جمعیت	مؤلفه‌ها

علاوه بر مؤلفه‌ها و عوامل ذکرشده در جدول (۳)، می‌توان تعداد زیادی از عوامل سکوتی و جامعه‌شناسانه نظیر وضعیت مالکیت، تعهد مالی بالاتر نسبت به محله، حضور زنان و مردان (جنسیت)، حضور کودکان، طول اقامت و وضعیت اقتصادی را در شکل‌گیری دل‌بستگی به محله دخیل دانست (Zhu et al, 2012:2442). همچنین از ویژگی‌های از محله‌ها که معمولاً روی دل‌بستگی اثر می‌گذارند، می‌توان به وضعیت اجتماعی - اقتصادی، گردش جمعیت و اختلاط

اجتماعی اشاره نمود، که وضعیت اجتماعی - اقتصادی پایین تر، محرومیت بیشتر برای محله را فراهم می آورد و به تبع آن ارتباط و سطح دل بستگی کمتری را به همراه دارد (Bailey et al, 2012:211). پس از مرور ادبیات مربوط به حوزه دل بستگی مکانی و دل بستگی به محله های مسکونی برای ادامه روند پژوهش مدل نظری در قالب شکل (۲) ارائه گردیده است. مدل نظری پژوهش از ابعاد فرد، مشارکت، عاطفه (وابسته به انسان) و مکان (وابسته به محیط) تشکیل شده است که هر یک از این ابعاد مؤلفه ها و شاخص ها مربوط به خود را شامل می شوند.



شکل شماره ۲. مدل نظری پژوهش

## روش پژوهش

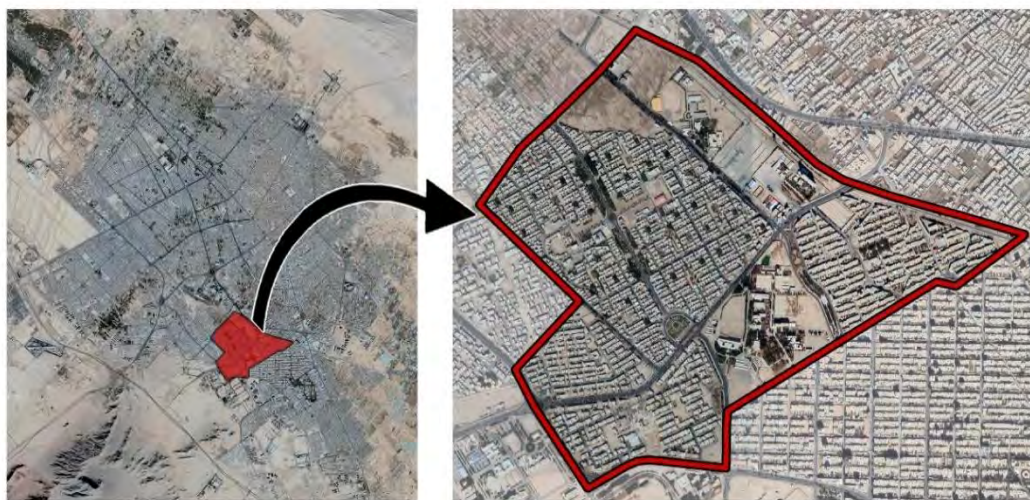
پژوهش حاضر از نظر ماهیت در زمره پژوهش های چگونگی بوده و از حیث هدف کاربردی است و از روش های پژوهش پیمایشی، توصیفی و همبستگی در آن بهره برده شده است. جهت جمع آوری اطلاعات از اسناد و منابع کتابخانه ای، پرسشنامه، مصاحبه و مشاهدات میدانی و به منظور تجزیه و تحلیل داده ها از آزمون رگرسیون چند متغیره و نرم افزار SPSS استفاده شده است. پس از بررسی پیشینه و ادبیات پژوهش، شاخص های مؤثر استخراج گردید و در پی آن مدل نظری پژوهش تدوین شد. پس از آن پرسشنامه ای طبق این مدل برای استخراج نظرات ساکنین طراحی گردید. روایی ظاهری ابزار پژوهش (پرسشنامه) توسط اساتید دانشگاه و پایایی آن با استفاده از آزمون آلفای کرونباخ تأیید گردید. به منظور سنجش متغیرها در پرسشنامه از طیف سنجش ۵ مرحله ای لیکرت و از شیوه نمونه گیری سیستماتیک جهت نمونه گیری استفاده شده است. حجم جامعه آماری شامل کلیه ساکنین محدوده (۷۵۸۱ نفر) و حجم نمونه با استفاده از فرمول کوکران در سطح اطمینان ۹۵٪ و با لحاظ  $p=q=0/5$  و با لحاظ خطای  $d=0/05$  محاسبه شده است. در نهایت با احتمال مخدوش بودن برخی از پرسشنامه ها حجم نمونه ۳۲۰ با استفاده از شیوه نمونه گیری سیستماتیک در نظر گرفته شد.

## محدوده مورد مطالعه

در این پژوهش محله چهارم از ناحیه ۲ در منطقه ۳ شهر یزد (بافت جدید و نوساز شهر) معروف به شهرک دانشگاه است. این محله مسکونی از شمال به بلوار فردوس و از جنوب به بلوار پروفیسور حسابی، از شرق به بلوار امیرکبیر و از غرب به بلوار فلسطین محدود می شود. طرح آماده سازی این محدوده در سال ۱۳۶۶ توسط مهندسين مشاور تجیر تهیه و

۱. پژوهش با ماهیت چگونگی در مورد نسبت ها و تغییر در آن ها صحبت می کند که می تواند در هر سطح (بعد، مؤلفه و شاخص) مطرح گردد. در این پژوهش در سطح شاخص ها مطرح گردیده و مقادیر هر شاخص نسبت به شاخص های دیگر از منظر ساکنین محله شهرک دانشگاه ارزیابی شده است (جزوات کلاسی روش پژوهش پیشرفته، دکتر حسین نور محمدزاد، ۱۳۹۸).

اجرا شده است. این محدوده دارای جمعیت تقریبی ۱۷۵۰۰ نفری و در مجاورت دانشگاه یزد قرار گرفته است (منتظرالحجه و همکاران، ۱۳۹۵: ۴۸). در شکل (۳) موقعیت شهرک دانشگاه یزد در شهر یزد.



شکل شماره ۳. موقعیت شهرک دانشگاه در شهر یزد

### بحث و یافته‌ها

همان‌طور که بیان شد برای انجام این پژوهش پرسشنامه‌ای در بین ساکنین شهرک دانشگاه یزد توزیع گردید و اطلاعات مربوط به ویژگی‌های دموگرافیک پاسخ‌دهندگان استخراج گشت. در این پژوهش در بین پاسخ‌دهندگان مردان ۴۲٪، زنان ۵۸ درصد، افراد مجرد ۳۹ درصد و متأهلین ۶۱ درصد را به خود اختصاص می‌دهند. در بازه‌های سنی پاسخ‌دهندگان بازه (۱۸ و پایین‌تر) ۱۳/۳۵ درصد، بازه (۱۸-۳۵) ۳۲/۶۸ درصد، بازه (۳۶-۵۰) ۳۳/۲۱ درصد، بازه (۵۱-۶۵) ۱۵/۴۵ درصد و بازه (۶۵ و بالاتر) ۵/۳۱ درصد را دارا می‌باشند. از لحاظ نوع مالکیت در بین پاسخ‌دهندگان مالکیت ملکی ۸۴ درصد و مالکیت استیجاری ۱۶ درصد است. در حوزه تحصیلات ساکنین افراد زیر دیپلم ۹ درصد، دیپلم ۱۹ درصد، لیسانس ۴۶ درصد و فوق‌لیسانس به بالا ۲۶ درصد می‌باشند. سابقه سکونت پاسخ‌دهندگان در محله شهرک دانشگاه شهر یزد به صورت (زیر ۵ سال) ۱۸ درصد، (۵-۱۰ سال) ۲۴ درصد، (۱۰-۱۵ سال) ۳۰ درصد و (۱۵ سال به بالا) ۲۸ درصد است. پس از مشخص شدن اطلاعات توصیفی پاسخ‌دهندگان، ارزیابی شاخص‌های تعیین‌شده برای حس دل‌بستگی به محله مسکونی صورت می‌گیرد. به منظور تعیین آزمون آماری مناسب جهت بررسی رابطه بین متغیرها، ابتدا با توجه به اینکه داده‌ها به صورت کمی و از نوع پیوسته و دارای مقیاس فاصله‌ای هستند، از آزمون کولموگراف-اسمیرنوف برای بررسی توزیع نرمال داده‌ها استفاده شد. محاسبات انجام‌شده حکایت از قرارگیری معیار تصمیم (سطح معناداری sig) در سطح بزرگ‌تر از ۰/۰۵ و در نتیجه توزیع داده‌ها نرمال هستند. همچنین ضریب همبستگی ۰/۸۴۲ محاسبه‌شده حکایت از همبستگی بالای متغیرهای مستقل و وابسته دارد. ضمن اینکه متغیرهای مستقل جمعاً ۷۰/۹٪ (مجذور ضریب همبستگی) از واریانس (تغییرات) متغیر وابسته (دل‌بستگی به محله) را تبیین می‌کنند و از این نظر می‌توان گفت در مجموع حجم شاخص‌های منتخب در مدل پژوهش تا حد بالایی توانسته‌اند واریانس متغیر وابسته را تبیین نمایند.

جدول شماره ۲. آماره‌های مربوط به برازش مدل رگرسیون پژوهش

Model	R	R Square	Adjusted R Square	Std. Error of the Estimate
۱	<sup>a</sup> ۰/۸۴۲	۰/۷۰۹	۰/۶۷۵	۰/۴۳۲

به منظور بررسی پایایی پرسشنامه از آزمون آلفای کرونباخ استفاده گردیده است. ضریب کل آلفای کرونباخ محاسبه شده برابر ۰/۸۳۲ به دست آمده و از آنجا که این میزان از ۰/۷ بالاتر است، همبستگی درونی بین گویه‌ها زیاد و در نتیجه پایایی ابزار پژوهش، مطلوب است. بعلاوه برای تعیین معنی داری مدل از آنالیز واریانس و آماره F استفاده شده است. همان طور که ملاحظه می شود سطح معنی داری آنالیز واریانس کمتر از ۰/۰۵ است. در نتیجه مقدار F برای مدل معنی دار است. و در این صورت می توان گفت متغیرهای مستقل پژوهش ترکیب خطی و مستقلی به متغیر وابسته دارند.

جدول شماره ۳. آنالیز واریانس مدل رگرسیون پژوهش

مدل	مجموع مربعات	درجه آزادی	میانگین مربعات	F	سطح معنی داری
Regression	۵۱/۹۸۸	۳۳	۱/۵۷۵	۹/۸۴۸	۰/۰۰۰
Residual	۱۹/۶۱۲	۵۶	۰/۳۵۰		
Total	۷۱/۶۰۰	۸۹	-		

پس از تأیید معنی داری مدل ضرایب مؤثر رگرسیونی متغیرهای مستقل بر متغیر وابسته محاسبه شده است که در جدول (۹) قابل مشاهده می باشد.

جدول شماره ۴. ضرایب تأثیر رگرسیونی متغیرهای مستقل بر متغیر وابسته در شهرک دانشگاه

ردیف	مدل	ضرایب استاندارد نشده		t	سطح معنی داری
		B	خطای استاندارد		
۱	عدد ثابت	۳/۴۷۳	۰/۰۱۳	۳/۴۱۲	۰/۰۰۰
۲	ویژگی های شخصی	-۰/۱۲۶	۰/۸۱۶	۲/۷۳۵	۰/۲۷۱
۳	معنایی	۰/۳۹۱	۰/۰۲۷	۴/۱۸۴	۰/۰۰۳
۴	حضور پذیری	-۰/۴۳۹	۰/۱۱۶	۲/۴۶۵	۰/۰۰۳
۵	تعاملات اجتماعی	۰/۵۱۲	۰/۰۲۶	۱/۹۱۲	۰/۰۰۰
۶	ویژگی های کالبدی	۰/۴۵۶	۰/۲۳۹	۴/۸۷۲	۰/۰۰۲
۷	احساس جمعی	-۰/۴۸۳	۰/۱۲۴	۲/۳۹۵	۰/۰۰۰
۸	احساس فردی	۰/۴۰۹	۰/۰۲۱	۳/۵۴۷	۰/۰۰۰
۹	ویژگی های کارکردی	-۰/۴۲۲	۰/۰۱۹	۲/۴۳۹	۰/۰۰۰
۱۰	ویژگی های سکوتی	۰/۵۲۶	۰/۰۵۰	۴/۸۹۳	۰/۰۰۳

همان طور که پیش از این بیان شد متغیرهای مستقل در مجموع ۷۰/۹٪ از واریانس (تغییرات) متغیر وابسته (دل بستگی به محله) در شهرک دانشگاه را تبیین می کنند. با توجه به ضرایب رگرسیون محاسبه شده ۸ متغیر پژوهش دارای رابطه مستقیم و معنی داری با متغیر وابسته هستند و تنها متغیر ویژگی های شخصی با بتای ۰/۰۳۱ و سطح معنی داری ۰/۲۷۱ رابطه معنی داری با متغیر وابسته پژوهش ندارد. این بدان معناست که شاخص هایی نظیر سن، شغل، وضعیت تأهل، تحصیلات و ... رابطه معنی داری با دل بستگی به مکان ندارند و به عبارتی کاهش یا افزایش سن و تحصیلات و یا تغییرات شغلی تأثیر معناداری بر دل بستگی افراد به محله آن ها ندارد. مرور پژوهش های انجام شده در خصوص شاخص های مؤثر بر دل بستگی به مکان نشان می دهد تنها در پژوهش رحیمی و همکاران (۱۳۹۵) این شاخص بر دل بستگی به مکان مؤثر بوده است و در سایر پژوهش ها نیز نتایج مشابه پژوهش حاضر بوده است. نتایج پژوهش حاکی از آن است که متغیر ویژگی های سکوتی با بتای ۰/۴۶۳ بیشترین شدت رابطه معنی دار را با متغیر وابسته دارد. به عبارت دیگر شاخص هایی نظیر ساعات حضور در محله، نحوه مالکیت، سابقه سکونت در محله و وجود اقوام

و خویشاوندان در محله بیشترین تأثیر را بر دل‌بستگی ساکنین به محله دارند. به‌عنوان مثال مالکیت ملکی ساکنین و یا مدت‌زمان بیشتر سکونت در محله باعث افزایش وابستگی و به‌تبع آن دل‌بستگی بیشتر به محل زندگی‌شان خواهد شد. از میان سه عاملی که استرنبرگر (۱۹۸۱ میلادی) به‌عنوان عوامل اصلی مؤثر بر دل‌بستگی به محله ذکر می‌کند دو عامل وجود اقوام و خویشاوندان و نحوه مالکیت که در متغیر ویژگی‌های سکونتی مستتر بوده‌اند اهمیت قابل‌ملاحظه‌ای دارند و در حقیقت نتایج این پژوهش با یافته‌های استینبرگر مطابقت بالایی دارد.

متغیر معنایی با در برداشتن دو گویه (شاخص) به نام‌های سابقه تاریخی و وجود عناصر شاخص با ضریب بتای ۰/۳۰۵ کمترین میزان رابطه معنی‌دار را با وابسته متغیر داشته است. علت این امر را می‌توان در عدم وجود نشانه‌ها و عناصر شاخص در شهرک دانشگاه و از سوی دیگر قدمت کم و نداشتن سابقه تاریخی این محله دانست.

پس از متغیر ویژگی‌های سکونتی، متغیر تعاملات اجتماعی با ضریب بتای ۰/۴۳۱ بیشترین رابطه معنی‌داری را با متغیر وابسته دارد. این متغیر دربردارنده سه گویه امکان برقراری روابط بین افراد، وجود مراسم‌ها و جشن‌های محلی و مشارکت ساکنین در امور محله می‌باشد. نبود بستر مناسب جهت برقراری تعاملات و شکل‌گیری روابط بین افراد در بافت‌های جدید شهری یک مسئله بسیار اساسی است، لذا توجه به آن و در نظر گرفتن شکل‌گیری تعاملات اجتماعی بین افراد برای ایجاد حس دل‌بستگی به محله در ساکنین امری انکارناپذیر است. البته در مورد شهرک دانشگاه شرایط نسبت به دیگر محلات جدید شهر یزد کمی متفاوت است. به‌گونه‌ای که وجود میدان فرهنگ در این محدوده به‌عنوان یک کانون عملکردی و اجتماعی در مقیاس شهر سبب شده است تا بسیاری از ساکنین شهرک دانشگاه بستری جهت تعاملات اجتماعی و گردهمایی داشته باشند. به این دلیل این شاخص دارای اهمیت بالایی از دید ساکنین بوده است.

ارتباط فرد با محل زندگی خود می‌تواند گستره وسیعی از محیط‌های کالبدی و غیر کالبدی را شامل شود، که هر دو نقش بسزایی در دل‌بستگی به مکان دارند. کیفیت‌های کالبدی محیط با تأثیر مستقیم بر کیفیت زندگی ساکنین عاملی مهم در افزایش و کاهش وابستگی ساکنین به بستر سکونتشان محسوب می‌شود. در این پژوهش متغیر کالبدی با ۴ گویه (مبلمان شهری، نوع مصالح، فضای سبز و ویژگی‌های معماری) ضریب بتایی برابر با ۰/۳۷۸ به دست آورده است. به‌عبارت‌دیگر با ارتقای یک واحد سطح کیفی و کمی متغیر کالبدی میزان دل‌بستگی به محله ۰/۳۷۸ افزایش خواهد یافت.

متغیرهای پنجم، ششم و هفتم به ترتیب عبارت‌اند از حضور پذیری، ویژگی‌های کارکردی و احساس فردی که میزان ضریب بتای محاسبه‌شده آن‌ها به ترتیب ۰/۳۵۴، ۰/۳۳۹ و ۰/۳۲۲ به دست آمده است.

متغیر حضور پذیری با دربرداشتن شاخص‌های امکان استفاده از قسمت‌های مختلف محله، امکان استفاده هم‌زمان تمامی افراد (زنان، کودک، بزرگسال، مسن) و امکان حضور شبانه‌روزی افراد در محله، تأکید زیادی به فراهم کردن شرایط مکانی برای حضور همه ساکنین از حضور زنان گرفته تا حضور افراد مسن، کودکان و معلولین، دارد. این متغیر تمرکز اصلی خود را بر روی عدالت در استفاده از بخش‌ها و فضاهای مختلف محله در زمان‌های مختلف برای ساکنین شهرک دانشگاه می‌گذارد. به‌عبارت‌دیگر هر قدر ویژگی‌های محیط برای استفاده از گروه‌های سنی و جنسی مختلف و گروه‌های خاص اجتماعی نظیر معلولین مهیا باشد میزان دل‌بستگی به آن افزایش خواهد یافت.

متغیر ویژگی‌های کارکردی با شاخص‌های وجود تسهیلات و خدمات، دسترسی‌های متنوع و وجود تنوع فضایی، در شکل‌گیری حس دل‌بستگی ساکنین محلات شهرک دانشگاه مؤثر خواهد بود. به‌بیان‌دیگر آسایش و سهولت دسترسی به خدمات روزمره ساکنین تأثیر بسزایی بر دل‌بستگی به مکان خواهد داشت. به‌عنوان مثال می‌توان به استقرار کاربری‌هایی همچون نانوايي، قصابي، میوه‌فروشی، مسجد، مدرسه و بوستان محله اشاره نمود.

احساس فردی نیز به‌عنوان متغیری با چهار گویه امکان شکل‌گیری خاطرات شخصی، باورهای شخصی، داشتن حس

امنیت و احساس آرامش و راحتی حائز اهمیت می‌باشد. به عبارتی دیگر فارغ از ویژگی‌های کالبدی و کارکردی محیط، ویژگی‌ها و احساسات فردی نیز از جمله عوامل مؤثر بر شکل‌گیری و ارتقای دل‌بستگی به محله هستند. پس از مباحث گفته‌شده می‌توان اولویت‌بندی شاخص‌های تأثیرگذار بر دل‌بستگی به محله شهرک دانشگاه شهر یزد را بر اساس ضرایب رگرسیون محاسبه‌شده را طبق جدول زیر مشاهده نمود.

جدول شماره ۵. اولویت‌بندی شدت تأثیرگذاری متغیرها و نتایج آزمون فرضیه‌ها

کد	متغیر	تعداد گویه‌ها	بتا	سطح معنی‌داری	نتایج آزمون فرضیه‌ها
H1	ویژگی‌های سکونتی	۵	۰/۴۶۳	۰/۰۰۳	تأیید
H4	تعاملات اجتماعی	۳	۰/۴۳۱	۰/۰۰۰	تأیید
H6	احساس جمعی	۳	۰/۴۰۲	۰/۰۰۰	تأیید
H7	کالبدی (کالبد مکان)	۴	۰/۳۷۸	۰/۰۰۲	تأیید
H3	حضور پذیری	۳	۰/۳۵۴	۰/۰۰۳	تأیید
H8	کارکردی (کارکرد مکان)	۳	۰/۳۳۹	۰/۰۰۰	تأیید
H5	احساس فردی	۴	۰/۳۲۲	۰/۰۰۰	تأیید
H9	معنایی (معنای مکان)	۲	۰/۳۰۵	۰/۰۰۳	تأیید
H2	ویژگی‌های شخصی	۷	۰/۰۳۱	۰/۲۷۱	عدم تأیید

## نتیجه‌گیری

همان‌گونه که پیش‌تر بیان شد محلات به‌عنوان یکی از اصلی‌ترین بسترهای سکونت در شهرها محسوب می‌شوند و نقش بسزایی در ساختار کالبدی و کارکردی هر شهر ایفا می‌کنند. با توجه به اهمیت این نقش، توجه به کیفیت‌های فضایی برای حفظ پویایی و تداوم جریان و سکونت امری حیاتی محسوب می‌شود. برای این منظور، برانگیختن حس دل‌بستگی به محلات در قالب محیط‌های مسکونی معنادار به‌منظور تسهیل در وقوع و شکل‌گیری تجربه‌های متفاوت توسط ساکنین، راهکاری مناسب قلمداد می‌شود تا محیط‌های مسکونی موجود را به «مکان‌هایی» بدل سازد که می‌توانند پیوند عاطفی عمیقی بین ساکنین و محیط سکونتشان ایجاد کنند.

در پژوهش حاضر شاخص‌های مؤثر بر دل‌بستگی به محله شهرک دانشگاه در شهر یزد از سوی ساکنین مورد تحلیل قرار گرفتند. نتایج پژوهش بر اساس دیدگاه ساکنین حکایت از آن دارد که ۸ متغیر رابطه معنی‌دار و مستقیم با دل‌بستگی به محله دارند و تنها یک متغیر فاقد رابطه معناداری با دل‌بستگی هست. این بررسی نشان می‌دهد متغیر ویژگی‌های سکونتی با شاخص‌هایی نظیر نوع مالکیت، مدت سکونت و وجود بستگان در محله (بعد فردی) بیشترین شدت تأثیرگذاری بر حس دل‌بستگی به محله مسکونی شهرک دانشگاه شهر یزد را دارند. این امر را می‌توان ادعایی بر تأثیر مدت‌زمان سکونت در محلات بر شکل‌دهی به حس دل‌بستگی به محیط مسکونی دانست، بدین ترتیب که هر چه سابقه حضور در محله بیشتر و مالکیت مسکن به‌صورت شخصی باشد جابه‌جایی‌ها کاهش یافته و احساس مسئولیت در افراد نسبت به محیط زندگی‌شان تبلور می‌یابد و در نتیجه حس دل‌بستگی به محله افزایش پیدا خواهد کرد.

فاکتورهای جمعی نظیر احساس جمعی، تعاملات اجتماعی و حضور پذیری، در مراتب بعدی هستند که بر ذات جمعی بودن رویدادها در سطح محلات صحنه می‌گذارند و همان‌گونه که در این پژوهش مشخص شد در بافت‌ها و محلات شهری معاصر شاهد کاهش چشمگیر سطح بروز اتفاقات گروهی نظیر خاطرات متفاوت در محلات مسکونی هستیم. در این رابطه شاخص‌های مکانی نیز اهمیت خود را از تأثیر کیفیت‌های فضایی و تسهیلات مربوط به آن می‌گیرند و در نظر گرفتن آن‌ها در محلات مسکونی برای تحقق رویدادهای جمعی غیرقابل‌انکار است.

از سوی دیگر در محله شهرک دانشگاه یزد شاهد تأثیر پایین متغیرهای فردی نظیر احساس فردی و ویژگی‌های شخصی بر ایجاد و ارتقای دل‌بستگی به محله هستیم، تا جایی که بر خلاف بسیاری از پژوهش‌هایی که در گذشته در مقیاس



محلات مسکونی صورت گرفته، در این پژوهش ویژگی‌های شخصی در شکل‌دهی به دل‌بستگی ساکنین به محله مسکونی خود بی‌تأثیر هستند. این امر گویای این است که محله شهرک دانشگاه به‌عنوان یک محله مسکونی جدید و بدون قدمت و ریشه تاریخی فاقد روح جمعی و اجتماعی است و از نبود تعاملات اجتماعی و حضور مردم در سطح محله بیشترین رنج را می‌برد و نیازمند توجه به عواملی است که منجر به دمیدن روح جمعی به محله می‌شوند. در طی دهه‌های اخیر محلات شهری در بافت‌های معاصر به‌نوعی فارغ از چنین موضوعاتی و با نگاه صرفاً کالبدی شکل گرفته و رشد نموده‌اند، که منجر به بروز تبعاتی این‌چنینی در وجوه مختلف اجتماعی و فرهنگی شده است. لذا به نظر توجه به ایجاد و همچنین توسعه بسترهای لازم برای بروز رفتارهای جمعی و تعاملات اجتماعی و به‌تبع آن ارتقای سطح حضور پذیری در فضاهای عمومی الزامی است. درنهایت تلاش گردیده است تا پیشنهادهایی به‌منظور بالا بردن کیفیت در محلات معاصر شهری و شکل‌دهی به دل‌بستگی ساکنین به آن‌ها به شرح ذیل ارائه شود:

- ❖ تشویق و ترغیب ساکنین به شرکت در فعالیت‌های جمعی و مشارکتی برای بهبود وضعیت محله به‌منظور تقویت حس تعلق و جلوگیری از جابه‌جایی‌های زود هنگام و افزایش طول مدت سکونت از طریق برپایی جلسات، گردهمایی و جشن‌های محله‌ای؛
- ❖ ایجاد و توسعه مرکز محله، فضاهای عمومی و بوستان‌ها به‌منظور فراهم کردن شرایط برای حضور ساکنین در سطح محله و شکل‌گیری خاطرات جمعی؛
- ❖ استفاده از الگوهای معماری بومی و تاریخی یزد به‌منظور تسهیل در شکل‌گیری هویت محله‌ای در بین ساکنین
- ❖ مکان‌یابی عناصر شاخص و نشانه‌های بصری-کالبدی در مقیاس محله به‌منظور ایجاد شخصیت متمایز به محله؛
- ❖ ایجاد بستر کالبدی مناسب جهت حضور گروه‌های مختلف به‌ویژه معلولین، سالمندان، زنان و کودکان با هدف بالا بردن حس مشارکت.

## تقدیر و تشکر

بنا به اظهار نویسنده مسئول، این مقاله که برگرفته از پایان نامه کارشناسی ارشد بوده حامی مالی نداشته است.

## منابع

- ۱ ابراهیم‌زاده، عیسی و رحمانی، اسماعیل (۱۳۹۷) ارزیابی کیفیت زندگی ذهنی- ادراکی در مناطق شهری و تبیین عوامل مؤثر بر آن مطالعه موردی: شهر کنارک، فصلنامه شهر پایدار، دوره ۱، شماره ۳، صص. ۶۴-۵۱.
- ۲ امیرکافی، مهدی و نیکوفه فتحی (۱۳۹۰) بررسی عوامل مؤثر بر دل‌بستگی به محله مسکونی «مطالعه موردی: شهر کرمان»، فصلنامه مطالعات اجتماعی ایران، سال ۵، شماره ۱ (پیاپی ۱۳)، صص. ۲۶-۲.
- ۳ باستانی، سوسن و نیکزاد، سلمه (۱۳۹۳) شبکه‌های اجتماعی فردی و دل‌بستگی به محله در شهر تهران: با تأکید بر وسایل ارتباطی نوین، فصلنامه مطالعات و تحقیقات اجتماعی در ایران، دوره ۳، شماره ۲، صص. ۲۲۰-۱۹۳.
- ۴ پیربابایی، محمدتقی؛ قره بگلو، مینو؛ علینام، زهرا (۱۳۹۴) بررسی فرآیند دل‌بستگی به مکان در مطالعات شهری با رویکرد روانشناسی شناختی، فصلنامه تازه‌های علوم شناختی، سال ۱۷، شماره ۱، صص. ۵۹-۴۶.
- ۵ تردست، زهرا؛ رجبی، آریتا؛ مشکینی، ابوالفضل (۱۳۹۹) الگوی تحقق‌پذیری شاخص‌های بومی شهر بیوفیلیک مطالعه موردی: مناطق ۹ و ۱۰ کلان‌شهر تهران، فصلنامه شهر پایدار، دوره ۳، شماره ۱، صص. ۱۴۶-۱۲۳.
- ۶ دانشپور، سید عبدالهادی و سالاری پور، علی‌اکبر (۱۳۹۶) اولویت‌بندی راهبردهای ارتقاء دل‌بستگی کودکان به محله گل‌سار رشت با استفاده از QFD، فصلنامه مطالعات برنامه‌ریزی سکونتگاه‌های انسانی، سال ۱۲، شماره ۳۸، صص. ۱۳۷-۱۱۹.
- ۷ رامیار، رضا و ضرغامی، اسماعیل (۱۳۹۶) تأثیر دل‌بستگی به مکان بر سرمایه اجتماعی در محیط‌های مشترک همسایگی؛ نمونه موردی: مجتمع مسکونی نور در تهران، فصلنامه مطالعات شهری، دوره ۶، شماره ۲۳، صص. ۵۲-۳۹.
- ۸ رحیمی، لیلا؛ رفیعیان، مجتبی؛ باقری، محمد (۱۳۹۵) تبیین مؤلفه‌های "دل‌بستگی به مکان" در مقیاس محله و شهر و

- تحلیل تعمیم‌پذیری آن؛ نمونه موردی: محله تاریخی سرخاب تبریز، فصلنامه آرمان‌شهر، دوره ۹، شماره ۱۷، صص. ۲۳۶-۲۲۵.
- ۹ ریاحی دهکردی، علی؛ منتظرالحجه، مهدی؛ شریف نژاد، مجتبی (۱۴۰۰) تعیین عوامل مؤثر بر ارتقاء "دل‌بستگی مکانی" ساکنین در مراکز محلات معاصر (مورد مطالعه: محله کوی اساتید شهر یزد)، معماری و شهرسازی ایران، دوره ۱۲، شماره ۱، صص ۹۳-۱۱۰.
- ۱۰ سالاری پور، علی‌اکبر (۱۳۹۷) بررسی فرایند دل‌بستگی کودکان به محله، مطالعه محله گلزار شهر رشت، فصلنامه دانش شهرسازی، سال ۲، شماره ۲، صص. ۳۹-۲۳.
- ۱۱ سرایی، محمدحسین (۱۳۸۹) الگوهای چندگانه توسعه فیزیکی شهر یزد، فصلنامه تحقیقات جغرافیایی، دوره ۲۲، شماره ۱ (پیاپی ۸۸)، صص. ۷۵-۹۸.
- ۱۲ غروی خوانساری، مریم (۱۳۹۶) از محله سنتی تا محله معاصر؛ کندوکاوی در راهکارهای احیاء هویت محلی در شهر امروز، فصلنامه آرمان‌شهر، دوره ۱۰، شماره ۲۱، صص. ۷۶-۶۱.
- ۱۳ فتح بقالی، عاطفه؛ قاسم‌زاده، بهنام؛ سمانه، محمدی (۱۳۹۵) بررسی ارتباط بین دل‌بستگی و رضایت مکانی بازدیدکنندگان از منظر تاریخی طبیعی روستای کندوان، فصلنامه مسکن و محیط روستا، جلد ۳۵، شماره ۱۵۵، صص. ۱۴۲-۱۲۷.
- ۱۴ منتظرالحجه، مهدی؛ بگریف نژاد، مجتبی؛ دهقان، سهیلا (۱۳۹۵) ارزیابی و سنجش عوامل مؤثر بر ایجاد حس مکان در مراکز محله‌های شهری (مطالعه موردی: مراکز محله‌های شیخداد و شهرک دانشگاه در شهر یزد)، فصلنامه مطالعات شهر ایرانی اسلامی، دوره ۷، شماره ۲۶، صص. ۵۴-۴۳.
- ۱۵ نورمحمدزاد، حسین (۱۳۹۸) جزوات کلاسی روش پژوهش پیشرفته، گروه شهرسازی، دانشگاه یزد.
- 16) Allen, Shelby. C. (2019) Student Development of Campus Place Attachment, Journal of the Student Personnel Association at Indiana University, pp.56-64.
- 17) Amérigo, Maria. & Aragonés, Juan Ignacio. (1997) A Theoretical and Methodological Approach to The Study of Residential Satisfaction, Journal of environmental psychology, Vol.17, No.1, pp.47-57.
- 18) Amirkafi, Mehdi. & Shokoofeh, Fathi. (2011) A Study of the Factors Affecting Attachment to a Residential Neighborhood "Case Study: The City of Kerman", Iranian Social Studies Quarterly, Vol.5, No.1, pp. 26-2. [in Persian].
- 19) Bailey, Nick; Kearns, Ade & Livingston, Mark. (2012) Place Attachment in Deprived Neighbourhoods: The Impacts of Population Turnover and Social Mix, Housing Studies, Vol.27, No.2, pp.208-231.
- 20) Bastani, Susan. & Nikzad, Salmeh. (2014) Individual social networks and attachment to the neighborhood in Tehran: with emphasis on new means of communication, Quarterly Journal of Social Studies and Research in Iran, Vol.3, No.2, pp.220-193. [in Persian].
- 21) Bonaiuto, Marino, & Alves, Susana. (2012) Residential Places and Neighborhoods: Toward Healthy Life, Social Integration and Reputable Residence, S. D. Clayton (Ed.), Oxford library of psychology, The Oxford handbook of environmental and conservation psychology, pp.221-247.
- 22) Bonaiuto, Marino. & De Dominicis, Stefano. & Fornara, Ferdinando. Cancellieri, Uberta Ganucci. & Mosco, Benedetta. (2011) Flood Risk: the Role of Neighbourhood Attachment. In G. Zenz & R. Hornich (eds.), Proceedings of the International Symposium of Communities. Graz: Verlag der Technischem Universitat.
- 23) Bonaiuto, Marino. & Fornara, Ferdinando. & Ariccio, Silvia. & Ganucci Cancellieri, Uberta. & Rahimi, Leila. (2015) Perceived Residential Environment Quality Indicators (PREQIs) Relevance for UN-HABITAT City Prosperity Index (CPI), Habitat International, No.45, pp.53-63.
- 24) Bonaiuto, Marino. & Fornara, Ferdinando. & Bonnes, Mirilia. (2006) Perceived Residential Environment Quality in Middle-and Low-extension Italian Cities, European Review of Applied Psychology, Vol.56, No.1, pp.23-34.
- 25) Brown, Barbara. D. & PerkinS, Douglas. & Brown, Graham. (2003) Place Attachment in A Revitalizing Neighborhood: Individual and Block Levels of Analysis, Journal of Environmental Psychology, Vol.23, No.3, pp.259-271.

- 26) Carson, Arlene J. L. & Chappell, Neena. & E. Dujela, Carren. (2010) Power Dynamics and Perceptions of Neighbourhood Attachment and Involvement: Effects of Length of Residency Versus Home Ownership, *Housing, Theory and Society*, Vol.27, No.2, pp.162–177.
- 27) Cliffs, NJ. Turton. & Catherine, J. (2016) Defining Residential Place Attachment and Exploring its Contribution to Community and Personal Environmental Actions, University of Surrey.
- 28) Colley, Kathryn. & Craig, Tony. (2019) Natural Places: Perceptions of Wildness and Attachment to Local Greenspace, *Journal of Environmental Psychology*, No.61, pp.71–78.
- 29) Corcoran, Mary P. (2002) Place Attachment and Community Sentiment in Marginalised Neighbourhoods: A European Case Study, *Canadian Journal of Urban Research*, Vol.11, No.1, pp.47–68.
- 30) Coulton, Claudia J. & Korbin, Jill. & Chan, Tsui. & Su, Marilyn. (2010) Mapping Residents' Perceptions of Neighborhood Boundaries: a Methodological Note, *American Journal of Community Psychology*, No.29, pp.371–383.
- 31) Cuba, Lee. & M. Hummon, David. (1993) A Place to Call Home: Identification with Dwelling, Community, and Region, *Sociological Quarterly*, Vol.34, No.1, pp.111–131.
- 32) Daneshpour, Seyed Abdolhadi. & Salaripour, Ali Akbar. (2017) Prioritization of strategies to promote children's attachment to Golslar neighborhood of Rasht using QFD, *Quarterly Journal of Planning Studies for Human Settlements*, Vol.12, No.38, pp.137-119. [in Persian].
- 33) Davis, Shawn K. & C. Mullen, Karina. (2015) Place and Proximity: A Spatial Analysis of Visitors' Place Attachment at Kenai Fjords National Park, Alaska, *The George Wright Forum*, Vol.32, No.2, pp.151–164.
- 34) Dekker, Karien. (2007) Social Capital, Neighbourhood Attachment and Participation in Distressed Urban Areas. A Case Study in The Hague and Utrecht, the Netherlands, *Housing Studies*, Vol.22, No.3, pp.355–379.
- 35) Ebrahimzadeh, Issa. & Rahmani, Ismail. (2018) Evaluating the quality of mental-perceptual life in urban areas and explaining the factors affecting it Case study: Shahr-e Konarak, *Sustainable City Quarterly*, Vol.1, No.3, pp. 64-51. [in Persian].
- 36) Fath Bagaee, Atefeh. & Qasemzadeh, Behnam. & Samaneh, Mohammadi. (2016) A Study of the Relationship between Attachment and Spatial Satisfaction of Visitors from the Natural Historical Perspective of Kandovan Village, *Quarterly Journal of Housing and Rural Environment*, Vol.35, No.155, pp.142-127. [in Persian].
- 37) Fleury-Bahi, Ghazlane. & Félonneau, Marie-Line. & Marchand, Dorothée. (2008) Processes of Place Identification and Residential Satisfaction, *Environment and Behavior*, Vol.40, No.5, pp.669–682.
- 38) Fried, Marc. (1963) "Grieving for a lost home," in *The Urban Condition: People and Policy in the Metropolis*, ed. L. J. Duhl (New York, NY: Simon and Schuster), pp. 124–152.
- 39) Fried, Marc. (1982) Residential Attachment: Sources of Residential and Community Satisfaction, *Journal of Social Issues*, Vol.38, No.3, pp.107-119.
- 40) Gharavi Al-Khansari, Maryam. (2017) from the traditional neighborhood to the contemporary neighborhood; Exploration on Strategies for Reviving Local Identity in Today's City, *Armanshahr Quarterly*, Vol.10, No.21, pp.76-61. [in Persian].
- 41) Giuliani, Maria Vittoria. (2003) Theory of Attachment and Place Attachment, na.
- 42) Górny, Agata & Toruńczyk-Ruiz, Sabina. (2014) Neighbourhood Attachment in Ethnically Diverse Areas: The Role of Interethnic Ties. *Urban Studies*, Vol.51, No. 5, pp.1000–1018.
- 43) Graz, Bonaiuto, Marino. & Fornara, Ferdinando. & Bonnes, Mirilia. (2003) Indexes of Perceived Residential Environment Quality and Neighbourhood Attachment in Urban Environments: A Confirmation Study on The City of Rome, *Landscape and Urban Planning*, Vol.65, No.1–2, pp.41–52.
- 44) Greider, Thomas. & Garkovich, Lorraine. (1994) Landscapes: The Social Construction of Nature and The Environment, *Rural Sociology*, Vol.59, No.1, pp. 1–24.
- 45) Guest, Avery M. & A. Lee, Barrett. (1983) Sentiment and Evaluation as Ecological Variables, *Sociological Perspectives*, Vol.26, No.2, pp.159–184.

- 46) Gupta, Akhil. & Ferguson, James, eds. (1997) *Culture, Power, Place: Explorations in Critical Anthropology*, Duke University Press.
- 47) Habib, Farah. & Yaghmaeian, Shiva. (2019) Developing PPP Model of Place Attachment for Evaluating Residential Environment (Cases Study: Open Space of Iranzamin and Ekbatan Apartment Buildings), *International Journal of Architecture and Urban Development*, Vol.9, No.1, pp.17-24.
- 48) Heidari, Ali Akbar. & Moradian, Salman. & Teimoori, Paria. (2016) Evaluation of Place Attachment Rate in Home, Neighborhood and Urban (Case Study: Shiraz City, Iran), *International Journal of Architecture and Urban Development*, Vol.6, No.4, pp.33-42.
- 49) Hoang, Thuy DT. & Brown, Graham. & Jin Kim, Aise Kyoung. (2020) Measuring Resident Place Attachment in a World Cultural Heritage Tourism Context: the Case of Hoi An (Vietnam), *Current Issues in Tourism*, *Current Issues in Tourism*, Vol.23, No.16, pp1-17.
- 50) Jorgensen, Bradley S. & Stedman, Richard C. (2006) A Comparative Analysis of Predictors of Sense of Place Dimensions: Attachment to, Dependence on, and Identification with Lakeshore Properties, *Journal of Environmental Management*, Vol.79, No.3, pp.316-327.
- 51) Kasarda, John D. & Janowitz, Morris. (1974) Community Attachment in Mass Society, *American Sociological Review*, Vol.39, pp. 328-339.
- 52) Khanian, Mojtaba. & Serpoush, Behrad. & Gheitarani, Nima. (2019) Balance Between Place Attachment and Migration based on Subjective Adaptive Capacity in Response to Climate Change: the Case of Famenin County in Western Iran, *Climate and Development*, Vol.11, No.1, pp.69-82.
- 53) Leckman, James F. & Carter, C. Sue. & B. Hennessy, Michael. & Blaffer Hrdy, Sarah. & Keverne, E. Barry. & Klann-Delius, Gisela. & Schradin, Carsten. & Todt, Dietrich. & von Holst, Dietrich. (2005) *Group Report: Biobehavioral Processes in Attachment and Bonding, Attachment and Bonding: A New Synthesis*, pp.301-348.
- 54) Lewicka, Maria. (2010) What Makes Neighborhood Different from Home and City? Effects of place scale on place attachment, *Journal of Environmental Psychology*, Vol.30, No.1, pp.35-51.
- 55) Lewicka, Maria. (2011) Place Attachment: How Far Have We Come in the Last 40 Years?, *Journal of Environmental Psychology*, Vol.31, No.3, pp.207-230.
- 56) Itman, Irwin. & Low, Setha. M. (2012) *Place Attachment* (Vol. 12), Springer Science Business Media.
- 57) Lu, Tingting. & Zhang, Fangzhu. & Wu, Fulong. (2018) Place Attachment in Gated Neighbourhoods in China: Evidence from Wenzhou, *Geoforum*, No.92, pp.144-151.
- 58) Montazer Al-Hajjah, Mehdi. & Sharifnejad, Mojtaba. & Dehghan, Soheila. (2016) Evaluation and assessment of factors affecting the sense of place in urban neighborhood centers (Case study: Sheikhdad neighborhoods and university town in Yazd), *Iranian Islamic City Studies Quarterly*, Vol.7, No.26, pp.54-43. [in Persian].
- 59) Montazerolhodjah, Mahdi. & Sharifnejad, Mojtaba. & Pourjafar, Mohammadreza. (2018) The Characteristics of Distinctive Urban Elements in Citizens' Cognitive Maps (Case Study: The City of Isfahan), *International Journal of Architectural Engineering & Urban Planning*, Vol.28, No.1, pp.37-47.
- 60) Morita, Ayako. & Takano, Takehito. & Nakamura, Keiko. & Kizuki, Masashi. & Seino, Kaoruko. (2010) Contribution of Interaction with Family, Friends and Neighbours, and Sense of Neighbourhood Attachment to Survival in Senior Citizens: 5-Year Follow-up Study, *Social Science & Medicine*, Vol.70, No.4, pp. 543-549.
- 61) Murphy, Ailbhe. P. & Enqvist, Johan. & Tengö, Maria. (2019) Place-making to Transform Urban Social-ecological Systems: Insights From the Stewardship of Urban Lakes in Bangalore, India, *Sustainability Science*, Vol.14, No.3, pp.607-623.
- 62) Noor Mohammadzad, Hossein (1398) *Classbooks of Advanced Research Method*, Department of Urban Planning, Yazd University. [in Persian].
- 63) Pion, Scannell, Leila. & Gifford, Robert. (2017) Place Attachment Enhances Psychological Need Satisfaction, *Environment and Behavior*, Vol.49, No.4, pp. 359-389.
- 64) Pir Babaei, Mohammad Taghi. & Qara Begloo, Minoo. & Alinam, Zahra. (2015) A Study of the Process of Attachment to Place in Urban Studies with a Cognitive Psychology

- Approach, *Cognitive Science News Quarterly*, Vol.17, No.1, pp.59-46. [in Persian].
- 65) Rahimi, Leila. & Rafieian, Mojtaba. & Bagheri, Mohammad. (2016) Explain the components of "attachment to place" on a neighborhood and city scale and analyze its generalizability; Case study: Sorkhab historical neighborhood of Tabriz, *Armanshahr quarterly*, Vol.9, No.17, pp.236-225. [in Persian].
- 66) Ramyar, Reza. & Zarghami, Ismail. (2017) The effect of place attachment on social capital in shared neighborhoods; Case Study: Noor Residential Complex in Tehran, *Quarterly Journal of Urban Studies*, Vol.6, No.23, pp.52-39. [in Persian].
- 67) Relph, Edward. (1976) *Place and Placelessness*, Publisher : SAGE Publishing Ltd; UK ed.
- 68) Riahi Dehkordi, Ali. & Montazer Al-Hajjah, Mehdi. & Sharifnejad, Mojtaba. (2021) Determining the effective factors on promoting "spatial attachment" of residents in the centers of contemporary neighborhoods (case study: Yazd Teachers' Dormitory), *Architecture and Urban Planning of Iran*, Vol.12, No.1, pp.110-93. [in Persian].
- 69) Salaripour, Ali Akbar. (2018) A study of the process of children's attachment to the neighborhood, a study of Golsar neighborhood in Rasht, *Quarterly Journal of Urban Planning Knowledge*, Vol.2, No.2, pp.39-23. [in Persian].
- 70) Sarai, Mohammad Hossein. (2007) Multiple Models of Physical Development in Yazd, *Geographical Research Quarterly*, Vol.22, No.1, pp.98-75. [in Persian].
- 71) Smaldone, David. (2007) The Role of Time in Place Attachment. In: Burns, R.; Robinson, K., Comps. *Proceedings of the 2006 Northeastern Recreation Research Symposium*, pp.47-56.
- 72) Speller, Gerda M. (2000) *A Community in Transition: A Longitudinal Study of Place Attachment and Identity Processes in the Context of an Enforced Relocation*, University of Surrey.
- 73) Steinberger, Peter J. (1981) Political Participation and Communitarity: A Cultural/ Interpersonal Approach, *Rural Sociology*, Vol.46, No.1, pp.7-14.
- 74) Taylor, Ralph B. (1996) Neighborhood Responses to Disorder and Local Attachments: The Systemic Model of Attachment, Social Disorganization, and Neighborhood Use Value, *Sociological Forum*, Vol.11, No.1, pp.41-74.
- 75) Theodori, Gene L. & E. Luloff, Albert. (2000) Urbanization and Community Attachment in Rural Areas. *Society & Natural Resources*, Vol.13, No.5, pp.399-420.
- 76) Trąbka, Agnieszka. (2019) From Functional Bonds to Place Identity: Place Attachment of Polish Migrants Living in London and Oslo, *Journal of Environmental Psychology*, No.62, pp.67-73.
- 77) Trudest, Zahra. & Rajabi, Azita. & Meshkini, Abolfazl. (2020) The model of feasibility of native characteristics of biophilic city Case study: 9 and 10 metropolitan areas of Tehran, *Sustainable City Quarterly*, Vol.3, No.1, pp.146-123. [in Persian].
- 78) Tuan, Yi. Fu. (1974) *Topophilia: a Study of Environmental Perception, Attitudes and Values* Prentice Hall, Englewood .
- 79) Woolever, Cynthia. (1992) A Contextual Approach to Neighbourhood Attachment, *Urban Studies*, Vol. 29, No. 1, pp. 99-116.
- 80) Wu, Rong. & Huang, Xu. & Li, Zhigang. & Liu, Ye. & Liu, Yuqi. (2019) Deciphering the Meaning and Mechanism of Migrants' and Locals' Neighborhood Attachment in Chinese Cities: Evidence from Guangzhou, *Cities*, No.85, pp.187-195.
- 81) Wynveen, Christopher J. E. & Schneider, Ingrid. & Arnberger, Arne. & Cottrell, Stuart. & Ruschkowski, Eick von. (2020) Integrating Place Attachment into Management Frameworks: Exploring Place Attachment Across the Recreation Opportunity Spectrum, *Environmental Management*, pp. 1-15.
- 82) Zhu, Yushu. & Breitung, Werner. & Li, Si-ming. (2012) The Changing Meaning of Neighbourhood Attachment in Chinese Commodity Housing Estates: Evidence from Guangzhou, *Urban Studies*, Vol.49, No.11, pp. 2439-2457.