

بررسی امید مهاجرت در مناطق شهری و روستایی ایران در سال ۱۳۹۵

سعیده شهبازین*، سیده زهرا کلانتری بنادکی**

(تاریخ دریافت: ۱۳۹۹/۱۲/۶ تاریخ پذیرش: ۱۴۰۰/۲/۴)

چکیده

در دهه‌های اخیر با ثبات نسبی در سطوح مرگ‌ومیر و باروری، مهاجرت به یکی از مهمترین عوامل تأثیرگذار بر تغییرات جمعیتی تبدیل شده است. باین وجود، به دلیل نقص داده‌های این حوزه، شاخص‌های اندکی برای تعیین سطح و به دست دادن الگوهای مهاجرتی وجود دارد. جدول امید مهاجرت از تکنیک‌هایی است که با تکیه بر نرخ و الگوی سنی مهاجرت و مرگ‌ومیر شاخصی فردی از مهاجرت به دست می‌دهد که در پیش‌بینی حجم تحرکات جمعیتی کاربرد دارد. در این مطالعه با استفاده از داده‌های سرشماری عمومی نفوس و مسکن سال ۱۳۹۵ جداول امید مهاجرت شهری و روستایی بر حسب جنس و سن ساخته شد. یافته‌ها الگوی سنی یکسان اما میزان امید مهاجرت متفاوتی را برای دو مسیر شهری و روستایی نشان می‌دهند. امید مهاجرت سالانه زنان شهری با ۰/۶۱ تحرک در برابر امید مهاجرت مردان شهری با ۰/۶۳ تحرک، مهاجرت‌های کمتری را برای زنان نشان می‌دهد. امید مهاجرت سالانه روستایی در هر دو جنس پایین‌تر از مهاجرت‌های شهری است، اما هر دو این مسیرهای مهاجرت از الگوی سنی یکسانی تبعیت می‌کنند. با این تفاسیر باید اظهار داشت که با غالب بودن حجم مهاجرت‌های شهری در کشور، شاهد تداوم افزایش جمعیت شهرنشین خواهیم بود و باتوجه به اوج این مهاجرت‌ها در سنین جوانی و فعالیت، همچنان معطل بیکاری در شهرها باقی خواهد بود.

کلیدواژه‌ها: امید مهاجرت، مهاجرت شهری، مهاجرت روستایی، مرگ‌ومیر، ایران.

۱. این مقاله مستخرج از طرح پژوهشی با عنوان «محاسبه جداول امید مهاجرت استان‌های کشور به تفکیک جنس و محل سکونت طی دوره ۱۳۹۵-۱۳۹۰» می‌باشد که در سال ۱۳۹۹ با حمایت مالی مؤسسه تحقیقات جمعیت کشور انجام شده است.

* استادیار گروه توزیع فضایی، مهاجرت و شهرنشینی، مؤسسه تحقیقات جمعیت کشور.

E-mail: saeedehshahbazin@psri.ac.ir

** استادیار گروه مدل‌سازی جمعیت و روش‌های آماری، مؤسسه تحقیقات جمعیت کشور (نویسنده مسئول).

E-mail: s.kalantary@psri.ac.ir

مقدمه

مهاجرت به‌عنوان عامل پیوند زمان و مکان، در کنار دو عامل جمعیتی باروری و مرگ‌ومیر، تغییرات جمعیتی را رقم می‌زند، اما در مقایسه با این دو عامل کمترین توجه را در مطالعات جمعیتی به خود اختصاص داده است. این غفلت از پرداختن به مهاجرت به‌ویژه مهاجرت داخلی، ناشی از نقص در دسترسی به داده‌های مهاجرت و خلأهای اطلاعاتی عمده‌ای در این زمینه است. از مهمترین عوامل این مشکلات باید به ذات پویای مهاجرت در کوتاه‌مدت و غیرقابل پیش‌بینی بودن آن اشاره کرد. در واقع، مهاجرت پویاترین عنصر جمعیتی در کوتاه‌مدت و درعین‌حال مشکل‌ترین آنها برای پیش‌بینی است (کولکارنی و پل، ۱۹۹۴). از سوی دیگر، به دلیل رفت و برگشتی بودن مهاجرت و عدم ثبت آن به‌عنوان واقعه‌ای جمعیتی، داده‌های این متغیر جمعیتی همیشه با کاستی‌هایی روبرو بوده که مجموع این عوامل مطالعات در این زمینه را محدود کرده است (نارایان و سینگ، ۲۰۱۴).

در سال‌های اخیر، با مطرح شدن بحث جغرافیای جمعیت و پیوستگی زمان و مکان و نیز با کامل شدن گذار اول جمعیتی در بسیاری از نقاط دنیا و کمرنگ شدن نقش باروری و مرگ‌ومیر در تغییرات جمعیتی، مهاجرت به‌عنوان عامل مهم در تغییرات جمعیتی و تغییر الگوهای سکونتی مطرح شده است (بل، ۲۰۱۵). مهاجرت داخلی با تغییر الگوهای سکونتی، تأثیرات گسترده‌ای بر خدمات و امکانات مناطق مبدأ و مقصد، برنامه‌ریزی‌های منطقه‌ای و به تبع آن سیاست‌گذاری‌های ملی دارد. بخش خصوصی نیز به‌لحاظ فراهم کردن بازار سرمایه و عرضه و تقاضای کالا در بازار به آگاهی و اطلاعاتی در مورد جمعیت منطقه وابسته است، و به‌همین دلیل به‌شدت تحت تأثیر روندهای مهاجرت قرار دارد (قلی‌زاده و مؤمنی، ۱۳۹۵). این شرایط موجب شکل‌گیری تلاش‌های علمی و عملی زیادی در زمینه مهاجرت به‌ویژه به‌دست دادن بینشی روشن از وضعیت آتی مهاجرت شده است. علی‌رغم این تلاش‌ها، همچنان خلأهای زیادی در این زمینه وجود دارد که یکی از آنها نداشتن شناخت و آگاهی در مورد احتمال و نیز تعداد تحرکات افراد طی زمانی مشخص است. این نیاز به‌این‌صورت مطرح شده است که با در نظر گرفتن برخی فرضیات، تعداد تحرکاتی است که می‌توان برای هر فرد در طول عمر وی متصور شد، چه تعداد است.

-
1. Kulkarni & Pol
 2. Narayan & Singh
 3. Bell

باتوجه به این خلأ و ضرورت پاسخ‌گویی به این نیاز، در این مقاله تلاش شده است که روی توسعه و توضیح تکنیکی که می‌تواند منجر به پاسخ این نیاز شود، تمرکز شود. این نیاز را می‌توان در قالب دو سؤال زیر مطرح کرد: ۱. شانس هر فرد برای مهاجرت در طول عمرش چقدر است؟ ۲. هر فرد چندبار در باقی عمرش، مهاجرت خواهد داشت؟. «جداول امید^۱» تکنیکی است که برای پاسخ‌گویی به این قبیل سؤالات طراحی شده است.

تکنیک جداول امید برای نخستین بار، توسط جف^۲ در سال ۱۹۶۰ در حوزه متغیرهای جمعیتی مورد استفاده قرار گرفت (جف، ۱۹۶۰). مطالعات دیگری نیز با استفاده از این تکنیک صورت گرفته است؛ مانند احتمال ازدواج یا تجرد فرد (گرایبل^۳، ۱۹۴۵)، امید ورود به بیمارستان‌های روانی (اگبرن و وینستون^۴، ۱۹۲۸)، جداول امید بیکاری و یا شاغل شدن و پرکاربردترین و معروف‌ترین این جداول، جدول عمر است که متوسط تعداد سال‌هایی که فرد عمر می‌کند یا به عبارتی امید زندگی را به دست می‌دهد. جداول امید، اطلاعاتی در مورد تعداد رخداد‌های یک واقعه معین در مدت زمانی مشخص را ارائه می‌دهند.

مهاجرت، به‌ویژه مهاجرت داخلی در جوامع در حال توسعه‌ای مانند ایران که به دنبال شدت گرفتن توسعه ناموزون در سالیان اخیر، رواج بیشتری پیدا کرده است موجب مشکلات و مسائل متعددی مانند حاشیه‌نشینی، سکونتگاه‌های غیررسمی، بزهکاری، نابرابری‌های منطقه‌ای، تراکم شهرها و ضعف مدیریت شهری و ... شده است. باتوجه به این مسائل، مهاجرت چه به لحاظ حجم جابجایی‌های جمعیتی و چه از نظر رفتاری‌های جدید شهرنشینی، آثار منفی کوتاه و بلندمدتی را در زمینه‌های اجتماعی، اقتصادی، جمعیتی و ... همراه داشته است (مشفق، ۱۳۸۹). تحت این شرایط مهاجرت برای دولت‌ها، مسئولان و تصمیم‌گیران کشوری به مسئله‌ای کلیدی در سیاست‌گذاری مبدل شد و به مثابه پایه اساسی ساماندهی امور و به‌ویژه کاهش مشکلات شهری به آن نگرسته شد. بر همین اساس، تلاش در جهت حل این مسئله و ارائه راه‌حل‌هایی پایدار در این زمینه ضروری به نظر می‌رسید. در نتیجه این شرایط تلاش‌های علمی پژوهشگران برای به دست دادن شاخص و سنجه‌هایی که بتواند این عنصر مهم جمعیتی را به درستی نشان دهد و

-
1. Expectancy Tables
 2. Jaffe
 3. Grabill
 4. Ogburn & Winston

شناخت و آگاهی نسبی از آن را ایجاد کند، قوت گرفت. راه عملیاتی کردن این مهم در جامعه جز در سایه اطلاع از حجم و روند و مسیرهای مهاجرتی کشور برای به دست دادن نمایی از حجم و ساختار احتمالی جمعیت منطقه، ممکن نخواهد شد.

یکی از تکنیک‌هایی که در این حوزه مطرح شده و مورد توجه قرار گرفته است استفاده از جداول امید در حوزه مهاجرت و در نتیجه ارائه شاخص امید مهاجرت^۱ بود. این شاخص برای به دست دادن متوسط تعداد تحرکات جغرافیایی است که انتظار می‌رود هر فرد در باقی عمر خود داشته باشد (بل و همکاران، ۲۰۰۲). اطلاع در مورد امید مهاجرت می‌تواند در مورد پیش‌بینی روندهای مهاجرتی مفید باشد. همچنین می‌توان از این شاخص در برنامه‌ریزی‌ها و سیاست‌گذاری‌های توسعه منطقه‌ای و توسعه پایدار به‌ویژه برای کشورهای با مهاجرت‌های شهری گسترده استفاده کرد. تجربه کشورهای دیگر ثابت کرده است که استفاده از این شاخص علاوه بر استفاده در برنامه‌ریزی‌ها می‌تواند در کنترل تحرکات جمعیتی نیز مورد استفاده قرار گیرد (بل و همکاران، ۲۰۰۲).

بنا به همین دلایل، با توجه به شرایط مهاجرت داخلی ایران بر آن شدیم در این مطالعه با تشکیل جداول امید مهاجرت برای کشور در سال ۱۳۹۵، با در نظر گرفتن مسیرهای مهاجرت داخلی (روستایی و شهری)، تعداد حرکات مورد انتظار هر فرد را با مبداهای شهری و روستایی و به تفکیک جنسیت به دست دهیم. به بیان روشن‌تر، مطالعه حاضر به دنبال پاسخگویی به دو سؤال عمده است: شانس هر فرد برای مهاجرت از منطقه خود (شهر و یا روستا) در باقی عمرش چقدر است؟ و اینکه هر فرد چندبار ممکن است دست به مهاجرت بزند؟

پیشینه تحقیق

مهاجرت علاوه بر تأثیرات مستقیم روی حجم و ساختار جمعیت، موجب تغییرات چشمگیری نیز در حوزه‌های فرهنگی، اجتماعی و حتی اقتصادی مناطق می‌شود. تغییراتی که گاه سازنده و در راستای توسعه قرار می‌گیرد، اما در شرایطی نیز برعکس عمل کرده و مشکلات و مسائل زیادی برای مناطق مبدأ و مقصد به همراه می‌آورد. آگاهی از شرایط ناشی از مهاجرت در مناطق از راه‌های پیشگیری از مشکلات و یا تلاش در جهت ارائه راه‌حل آن خواهد بود.

به‌همین دلیل، تلاش در جهت به‌دست‌دادن اطلاعاتی از روند و تحولات مهاجرت در این راه ضروری است. شاخص امید مهاجرت از شاخص‌هایی است که در این مسیر بسیار مفید و کاربردی است. اطلاع از حجم مهاجرت و ویژگی‌های جمعیتی مهاجران (مانند سن و جنس و...) از مهم‌ترین و بهترین اطلاعاتی است که می‌تواند در اختیار برنامه‌ریزان و سیاستگذاران قرار بگیرد. اما در این زمینه ادبیات گسترده‌ای وجود ندارد. در این زمینه مطالعاتی در خارج از کشور صورت گرفته است که مستقیم به بررسی و برآورد امید مهاجرت در مناطق مختلف پرداخته است؛ اما جای خالی این مطالعات در ادبیات داخلی مهاجرت کاملاً محسوس است.

اولین مطالعه و درواقع ساخت جداول امید مهاجرت در سال ۱۹۶۰ توسط جف آغاز شد. اولین جداول ساخت جف برای دوره مهاجرتی پنج‌ساله و ده‌ساله به‌کار برده شد (جف، ۱۹۶۰). بعد از معرفی جدول امید مهاجرت اولین نمونه کاربردی آن توسط ویلبر در سال ۱۹۶۳ برای ایالات متحده آمریکا ساخته شد. ویلبر با استفاده از اطلاعات مهاجرتی یک‌ساله سرشماری عمومی جمعیت و جدول عمر سال ۱۹۵۸ نشان داد که در این سال امید مهاجرت برای هر فرد متولدشده در ایالات متحده ۱۲/۹۹ مهاجرت است. زمانی که مهاجرت داخلی را تنها مهاجرت بین ایالتی در نظر گرفت این شاخص به ۲/۰۱ مهاجرت برای هر فرد رسید (ویلبر، ۱۹۶۳).

در مطالعه دیگری در مورد مهاجرت ایالات متحده، لانگ^۲ (۱۹۷۳) با استفاده از داده‌های مهاجرتی یک دوره شش‌ساله (۱۹۶۶-۱۹۷۱) و جدول عمر سال ۱۹۶۷ برای این کشور جدول امید مهاجرتی را تشکیل داد. لانگ نیز در این جدول همان نتیجه ویلبر را به‌دست آورد. امید مهاجرت ایالات متحده در مطالعه لانگ در این دوره شش‌ساله برابر با ۱۲/۹۳ مهاجرت و امید مهاجرت بین ایالتی برابر با ۲/۲۹ مهاجرت به‌دست آمد. لانگ نشان داد که طی این دوره مهاجرت‌های با مسافت زیاد افزایش پیدا کرده است (لانگ، ۱۹۷۳).

سینگ^۳ و همکارانش (۱۹۸۴) در مطالعه‌ای تلاش کردند تا الگوی امید مهاجرت مناطق روستایی ایالت اوتارپرادش^۴ را بر حسب جنس، مذهب و سطح تحصیلات به‌دست دهند. نتایج آن‌ها نشان داد که امید مهاجرت در بدو تولد و در سنین سالمندی برای مردان بیشتر از زنان

-
1. Wilber
 2. Long
 3. Singh
 4. Uttar Pradesh

است. همچنین امید مهاجرت هندوها (۳/۵۵) بیشتر از مسلمانان (۲/۲۷) به دست آمد. همچنین افرادی با سطوح تحصیلاتی بالاتر امید مهاجرتی بالاتری (۵) نسبت به امید مهاجرت با تحصیلات پایین تر (۰/۷۷) دارند (سینگ و همکاران، ۱۹۸۴).

بیلی و سلای^۱ با بهره‌گیری از رهیافت متفاوت تری اقدام به محاسبه این شاخص کردند. آنها تلاش کردند که امید مهاجرت را با استفاده از داده‌های پنج‌ساله اقامت که در سرشماری سال‌های ۱۹۷۰ و ۱۹۸۰ موجود است، به دست دهند. بیلی و سلای با ضرب نرخ‌های مهاجرت به دست آمده از داده‌های سرشماری در تعداد نفرسال‌های عمر شده و سپس تقسیم بر تعداد افراد بازمانده در هر سن، شاخص امید مهاجرت را محاسبه کردند. نتیجه به دست آمده در محاسبات این دو بالاتر از نتایج ویلبر و لانگ بود که این افزایش میزان امید مهاجرت به دلیل تفاوت در دوره‌های مهاجرتی مورد نظر هر یک از دو مطالعه بوده است. همچنین جالب توجه است که بیلی و سلای نخستین گروه سنی را برابر با ۹-۵ سال در نظر گرفته بودند که این نیز نقطه متمایز مطالعه آنها بود. بر اساس این محاسبات، امید مهاجرت محاسبه شده برای دوره ۱۹۷۰-۱۹۶۵ برابر با ۲۵/۸۴ و برای دوره ۱۹۸۰-۱۹۷۵ برابر با ۲۸/۵۳ به دست آمد (بیلی و سلای، ۱۹۸۷).

بل (۱۹۹۶) با استفاده از داده‌های سرشماری سال ۱۹۸۶-۱۹۸۵ کشور استرالیا، امید مهاجرت افراد را در حالت‌های مختلف مهاجرتی و با توجه به جنسیت برآورد نمود. او در این مطالعه نشان داد که امید مهاجرت درون منطقه محل زندگی برای زنان و مردان استرالیایی به ترتیب برابر با ۶/۷ و ۶/۳ است در حالی که این شاخص برای مهاجرت بین منطقه‌ای در یک ایالت برای زنان ۳/۶ و برای مردان ۳/۵ است. اما زمانی که بعد مسافت افزایش می‌یابد، یعنی مهاجرت‌های بین‌ایالتی در نظر گرفته می‌شود، این شاخص برای هر دو جنس کاهش یافته و به ۱/۲ و ۱/۳ برای زنان و مردان می‌رسد. بل نشان داد که مهاجرت زنان در هر سه حالت بیشتر از مردان است (بل، ۱۹۹۶).

در سال‌های اخیر این مطالعات ادامه پیدا کرده است. در اخیرترین این مطالعات نارایان و سینگ (۲۰۱۴) تلاش کردند که جدول امید مهاجرت روستایی بنارس هندوستان را برای سال ۲۰۱۲ برای مردان به دست دهند. در این مطالعه آن‌ها ۶ روستا را به دو دسته روستاهای دورافتاده (سه روستا) و روستاهای نیمه‌دورافتاده (سه روستا) تقسیم کردند. آن‌ها در مجموع با مطالعه

۱۳۰۰ خانوار از این ۶ روستا، امید مهاجرت هر یک را محاسبه کردند. نتایج آن‌ها نشان داد که امید مهاجرت روستاهای دورافتاده ۳/۲ و در روستاهای نیمه دورافتاده ۱/۸ است. نارایان و سینگ در این مطالعه نشان دادند که همراه با افزایش سن، امید مهاجرت در هر دو منطقه بیشتر می‌شود، اما در همه گروه‌های سنی امید مهاجرت در روستاهای دورافتاده بیشتر از نیمه دورافتاده است. آن‌ها علت این امر را کمبود موقعیت‌های شغلی و امکانات زندگی در روستاهای دورافتاده و در مقابل بهبود شرایط زندگی و نزدیکی به شهر بزرگ‌تر (بنارس^۱) برای روستاهای نیمه دورافتاده معرفی کردند (نارایان و سینگ، ۲۰۱۴).

در زمینه استفاده از جداول امید، مطالعات مختلفی در زمینه‌های متعدد صورت گرفته است. پرکاربردترین این تکنیک، جدول عمر است که از دهه ۱۳۳۰ در ایران مورد استفاده قرار گرفته است (ساسانی‌پور، ۱۳۹۷؛ کوششی ۱۳۹۷). در این زمینه می‌توان به محاسبه جدول امید اشتغال (صادقی نژاد و حسنی درمیان، ۱۳۹۹) و نیز جداول امید زندگی مجردی (رازقی نصرآباد و رحیمی، ۱۳۹۳) نیز اشاره کرد. اما در داخل کشور در زمینه مهاجرت مطالعه‌ای با استفاده از تکنیک جداول امید صورت نگرفته است. اغلب مطالعات در زمینه مهاجرت به تفاوت مشخصات جمعیتی مهاجران پرداخته‌اند. با توجه به تمرکز این مقاله روی امید مهاجرت بر حسب جنس، سن و نیز مناطق شهری و روستایی ذکر مطالعاتی که به تأثیر تفاوت این ویژگی‌ها بر میزان مهاجرت پرداخته‌اند، خالی از فایده نخواهد بود.

ادبیات مهاجرت داخلی در کشور نیز از پیشینه غنی برخوردار است. عمده مطالعات صورت گرفته به بررسی ویژگی‌های مختلف مهاجرت داخلی کشور پرداخته‌اند. جنسیت و سن از مهمترین مسائلی است که در این مطالعات مورد بررسی قرار گرفته است. نتایج تحقیقاتی که جنسیت را مورد بررسی قرار داده‌اند نشان داده که در مهاجرت‌های داخلی غلبه جنسیتی با مردان است (قاسمی سیانی، ۱۳۸۸؛ موثقی و خاتون‌آبادی، ۱۳۸۸؛ میرزایی و قاسمی اردهایی، ۱۳۹۳). همچنین عمده این مطالعات نشان می‌دهد که از نظر توزیع سنی مهاجران، مهاجرت‌های داخلی ایران عمدتاً در سنین ۲۰ تا ۴۰ سالگی رخ می‌دهد (محمودیان و قاسمی اردهایی، ۱۳۹۲، تقدیسی و احمدی شاپورآبادی، ۱۳۹۱) اما به تدریج این الگو در حال تغییر است و سهم زنان در حال افزایش است (صادقی و ولدوند، ۱۳۸۴؛ اسماعیلی، ۱۳۸۸؛ مشفق و خزایی، ۱۳۸۴؛ محمودیان و

قاسمی اردهایی، ۱۳۹۲).

مطالعه مسیرهای مهاجرت داخلی کشور نیز نشان می‌دهد که درصد بالایی از مهاجرت‌های داخلی، مهاجرت‌های شهری است. در دوره سرشماری ۱۳۸۵-۱۳۷۵ از مجموع مهاجرت‌های داخلی کشور، ۷۱ درصد آن‌ها مربوط به مهاجرت‌های با مبدأ شهری و ۲۹ درصد مربوط به مهاجرت‌هایی با مبدأ روستایی است که حاکی از بالا بودن مهاجرت‌های شهری است (مرکز آمار ایران، ۱۳۸۸؛ تقدیسی و احمدی شاپورآبادی، ۱۳۹۱؛ محمودیان و قاسمی اردهایی، ۱۳۹۲).

تغییر الگوهای مهاجرت از مردانه به سوی مهاجرت بیشتر زنان و از سوی تغییر سهم مسیرهای مهاجرت از موضوعاتی است که در مطالعات مهاجرت کشور به صورت پراکنده و صرفاً با اعداد و ارقام توصیفی به آن پرداخته شده است. با توجه به این امر لزوم کاربرد تکنیک و روشی برای داده‌های مهاجرت داخلی کشور که بتواند هر سه این متغیرها را باهم نشان دهد و نمایی از روند آتی آن‌ها را ارائه دهد، بیشتر احساس شد. تکنیک جدول امید مهاجرت این امکان را فراهم می‌سازد که با استفاده از داده‌های موجود مهاجرت، ضمن بررسی وضعیت سن و جنس در مسیرهای مهاجرتی مختلف با در نظر گرفتن فرضیه‌هایی، نمایی از وضعیت احتمالی آینده آن نمایش داده شود.

روش تحقیق و داده‌ها

مطالعه حاضر به دنبال دستیابی به الگوی امید مهاجرت بر حسب سن و جنس و مناطق مبدأ و مقصد کشور در سال ۱۳۹۵ است. بر این اساس، به اطلاعاتی شامل تعداد مهاجران بر حسب سن و جنس و جمعیت مناطق شهری و روستایی کشور در سال ۱۳۹۵ نیاز است. با توجه به اینکه تنها منبع اطلاعاتی کشور در مورد مهاجرت‌های داخلی سرشماری‌های عمومی نفوس و مسکن است، داده‌های مورد نظر از سرشماری سال ۱۳۹۵ اخذ شده است. منظور از جمعیت مهاجر در این مطالعه، شامل همه افرادی است که بنابر اظهار خود، محل سکونت آن‌ها در مقایسه با سرشماری قبلی تغییر کرده است. داده‌های مهاجرت داخلی بر حسب محل سکونت فعلی و قبلی مهاجران برای زنان و مردان طبقه‌بندی شد. اطلاعات مربوط به جدول عمر، شامل نفر-سال‌های عمر شده برای هر گروه سنی (nLx) و تعداد بازماندگان در هر سن (lx) نیز بر اساس جداول امید زندگی کشور بر حسب مناطق شهری و روستایی سال ۱۳۹۵ (کوششی، ۱۳۹۵). محاسبه شده است،

پردازش و آماده‌سازی داده‌ها و اطلاعات و همچنین محاسبه شاخص‌های مورد نیاز با استفاده از نرم‌افزار spss20 و نیز Excell صورت گرفته است.

نحوه محاسبه شاخص امید مهاجرت

محاسبه امید مهاجرت تکنیکی مستقیم برای محاسبه متوسط مهاجرت‌های مورد انتظار برای هر فرد است که طی چند مرحله به دست می‌آید (بل و همکاران، ۲۰۰۲). این جدول بر اساس مراحل که ویلبر^۱ در سال ۱۹۶۳ برای به دست آوردن تعداد حرکات مورد انتظار در باقی عمر هر فرد معرفی کرد و نیز تصحیحی که ریس و همکارانش (۲۰۱۰) ارائه کردند، به دست می‌آید. جدول امید مهاجرت تحت دو شرط کلی ساخته می‌شود که در تفسیر نتایج باید مورد توجه قرار گیرد. شرط اول در این جداول این است که در دوره مورد مطالعه برای هر فرد تنها یک حرکت در نظر گرفته می‌شود و دومین شرط اینکه مبنای مهاجر بودن یا نبودن افراد، اظهارات خود فرد مبنی بر تغییر محل اقامت فرد در انتهای دوره نسبت به ابتدای دوره است (بل، ۱۹۹۶). این جدول دارای ستون‌هایی است که از مراحل زیر به دست می‌آید (به جداول ۲ تا ۵ مراجعه شود). اطلاعات اولیه جدول شامل گروه‌های سنی، تعداد مهاجران و جمعیت هر گروه سنی است. لازم به ذکر است که داده‌های مهاجرت داخلی برای محاسبه این شاخص صرفاً مهاجرت در یک سال است؛ لذا گروه سنی اول یعنی افراد زیر یکسال وارد محاسبات نمی‌شوند. در نتیجه در اینجا منظور از مهاجران افرادی است که طی یکسال محل اقامت خود را به شهر و یا روستایی در داخل کشور تغییر داده‌اند. که برای به دست دادن این اطلاعات از مهاجرت بر حسب مدت زمان اقامت استفاده شده است. همچنین جمعیت در معرض مهاجرت در اینجا تعداد جمعیت در پایان دوره است. این جمعیت باید خالص از مهاجران خارجی وارد شده باشد (ریس و همکاران، ۲۰۱۰). بر اساس جمعیت در معرض مهاجرت و نیز تعداد مهاجران سایر ستون‌های جدول و در نهایت امید مهاجرت محاسبه شده است. بر این اساس، سنجه امید مهاجرت عبارتست از:

$${}_xEM_{x+n} = \sum_{L=x}^{L=x+n} \frac{((m_x)({}_xL_{x+n}))}{l_x} \quad (1)$$

که ${}_xEM_{x+n}$ تعداد حرکاتی است که هر فرد در سن x تا $x+n$ در باقی عمر خود خواهد

داشت.

m_x نرخ مهاجرت در هر سن را نشان می‌دهد (ستون ۲). که حاصل رابطه زیر است:

$$m_x = \frac{M_x}{P_x} \quad (2)$$

M_x تعداد مهاجران داخلی در هر گروه سنی و P_x جمعیت در معرض در هر گروه سنی است.

که به ترتیب نشان‌دهنده نفرسال‌های زندگی شده در فاصله دو سن و تعداد افراد زنده در هر سن را نشان می‌دهند (ستون‌های ۳ و ۴)، اطلاعاتی است که مستقیماً از جدول عمر گرفته می‌شود که در صورت وجود جداول عمر منطقه‌ای کشور می‌تواند از آن‌ها اخذ شود و یا اینکه از جداول عمر الگوی کول و دمنی بهره گرفته شود. در این مطالعه، از جداول عمر منطقه شهری و روستایی ایران (کوششی، ۱۳۹۷) استفاده شده است.

جمع حاصل ضرب نرخ مهاجرت در جمعیت ثابت هر گروه سنی را نشان می‌دهد. $\sum_{L=x}^{L=x+n}$ ستون‌های (۵) و (۶) جدول، به ترتیب بیان‌کننده کل تحرکات جغرافیایی در هر گروه سنی و جمع تجمعی این حرکات از پایین‌ترین سن تا سن X است و بر اساس روابط زیر به دست می‌آیند:

$$Lm_x = L_{(x,n)} * m_x \quad (3)$$

$$Tm_x = \sum_0^x Lm_{x,n} \quad (4)$$

Lm_x مجموع مهاجرت‌های مورد انتظار برای هر گروه سنی است و Tm_x جمع تجمعی مهاجرت‌های هر گروه سنی تا سنین آخر را نشان می‌دهد و از مجموع مهاجرت‌های مورد انتظار گروه‌های سنی (یعنی Lm_x)، برآورد می‌شود. ستون آخر، ستون ۷، نیز شاخص امید مهاجرت است که بر اساس رابطه شماره (۱) به دست می‌آید.

باتوجه به تأثیراتی که مهاجرت بر مناطق مبدأ و مقصد دارد و نیز تفاوت امکانات و خدمات مورد نیاز زنان و مردان و نیز گروه‌های سنی مختلف، به دست‌دادن اطلاعاتی که ضمن نشان دادن این تفاوت با جزئیات بیشتر، نمایی از تحرکات آینده را نشان دهد، در جهت برنامه‌ریزی‌های منطقه‌ای و سیاست‌گذاری‌های ملی ضروری است. لذا باتوجه به این مهم و با تأکید بر تفاوت نرخ

مهاجرت، امید زندگی و نسبت بازماندگی در میان زنان و مردان کشور، در این مطالعه تلاش بر این است که امید مهاجرت به تفکیک جنسیت ارائه شود تا بتوان تصویری روشن از انتظار تعداد مهاجرت‌های داخلی برای هر یک از جریان‌های مهاجرتی کشور ارائه داد. همچنین با توجه به تفاوت میزان مهاجرت‌های شهری و روستایی، مهاجرت به تفکیک این دو نوع مهاجرت داخلی (یعنی شهری و روستایی) مورد بررسی قرار گرفته است. در اینجا مهاجرت شهری مهاجرت‌هایی را شامل می‌شود که فرد با هر مبدائی، محل اقامت خود را به شهر تغییر داده است. بنابراین، امید مهاجرت شهری به معنی تعداد حرکات مورد انتظار برای جابجایی به شهر را نشان می‌دهد. به همین ترتیب، مهاجرت روستایی (روستابه‌روستا و شهربه‌روستا) مهاجرت‌هایی است که با هر مبدائی به سوی روستاها صورت می‌گیرد. در این مسیر مهاجرتی نیز منظور از امید مهاجرت روستا، تعداد حرکات مورد انتظار برای تغییر مکان به روستا خواهد بود.

یافته‌ها

در سرشماری سال ۱۳۹۵ تعداد ۴۱۷۷۶۷۹ نفر به‌عنوان مهاجر داخلی ثبت شده‌اند که ۸۲/۸ درصد از آن‌ها مهاجرانی با مقصد شهری و ۱۷/۲ درصد مهاجران با مقصد روستا بودند. با توجه به فاصله دو سرشماری (۱۳۹۰ الی ۱۳۹۵)، این تعداد مهاجر ثبت شده مربوط به دوره پنج‌ساله ۱۳۹۰-۱۳۹۵ است؛ اما با توجه به لزوم کاربرد داده‌های مهاجرت یک‌ساله برای محاسبه شاخص امید مهاجرت (ریس و همکاران، ۲۰۱۰)، با بهره‌گیری از جدول مدت زمان اقامت مهاجرین، داده مهاجرت داخلی یک‌ساله کشور به دست داده شد. از کل مهاجرین دوره پنج‌ساله ۱۳۹۵-۱۳۹۰، یعنی ۴۱۷۷۶۷۹ نفر، ۱۷،۳ درصد از آن‌ها، تعداد ۷۲۲۹۵۰ نفر، مهاجرینی بودند که طی سال ۱۳۹۵ اقدام به مهاجرت کرده بودند. ویژگی‌های مهاجرت یک‌ساله به شرح جدول ۱ به دست آمده است.

جدول ۱: توزیع نسبی مهاجران سالانه داخلی کشور بر حسب جنس و مقصد مهاجرت، ۱۳۹۵

شهری	روستایی	کل	
۴۲	۱۰/۱	۵۲/۱	مرد
۴۰/۱	۷/۹	۴۷/۹	زن
۸۲	۱۸	۱۰۰	کل

منبع: مرکز آمار ایران (۱۳۹۵)

جدول ۱ نشان می‌دهد از کل مهاجرین یکساله، بیشترین سهم مربوط به مهاجرت‌های شهری (۸۲ درصد) بوده است، یعنی مهاجرانی که با هر مبدائی (شهر و یا روستا)، مقصد آنها شهرهای کشور بوده است، و ۱۸ درصد افراد دارای مقصد مهاجرتی روستا بوده‌اند. علاوه بر وجود تفاوت و ترجیحات مکانی در مهاجرت‌های داخلی کشور، داده‌ها نشان می‌دهد که در مهاجرت‌های داخلی کشور تفاوت جنسیتی نیز قابل رؤیت است. مردان با اختصاص ۵۲/۱ درصد از کل مهاجرین یکساله، سهم بیشتری نسبت به زنان مهاجر (۴۷/۹ درصد) دارا بودند. این تفاوت جنسیتی در تجزیه مهاجرت به جریان‌های عمده شهری و روستایی به یکسان مشاهده می‌شود. در مهاجرت‌های شهری این تفاوت جنسیتی به ۴۲ درصد مهاجرت مردان در مقابل ۴۰ درصد مهاجرت زنان و ۱۰ درصد مهاجرت مردان در مقابل ۸ درصد مهاجرت زنان در مهاجرت‌های روستایی می‌رسد.

جداول ۲ و ۳، به ترتیب امید مهاجرت شهری مردان و زنان در سال ۱۳۹۵ را نشان می‌دهد.

جدول ۲: امید مهاجرت سالانه شهری مردان کشور، سال ۱۳۹۵

سن (۱)	$m(x)$ (۲)	$l(x)$ (۳)	$L(x,n)$ (۴)	Lm_x (۵)	Tm_x (۶)	em_x (۷)
۴-۱	۰/۰۱۰۹	۹۸۳۳۰	۳۹۲۴۱۰	۴۲۸۲	۶۲۲۳۹	۰/۶۳
۹-۵	۰/۰۰۸۷	۹۷۹۵۱	۴۸۸۶۱۸	۴۳۹	۵۷۹۵۷	۰/۵۹
۱۴-۱۰	۰/۰۰۸۳	۹۷۴۹۷	۴۸۶۶۹۹	۴۰۵۶	۵۳۷۱۸	۰/۵۵
۱۹-۱۵	۰/۰۱۹۰	۹۷۱۸۳	۴۸۴۷۶۳	۹۲۱۴	۴۹۶۶۲	۰/۵۱
۲۴-۲۰	۰/۰۱۸۵	۹۶۶۹۱	۴۸۱۸۲۰	۸۹۳۴	۴۰۴۴۹	۰/۴۲
۲۹-۲۵	۰/۰۱۳۷	۹۶۰۱۸	۴۷۸۳۷۳	۶۵۳۹	۳۱۵۱۴	۰/۳۳
۳۴-۳۰	۰/۰۱۱۹	۹۵۳۲۴	۴۷۴۷۳۲	۵۶۴۵	۲۴۹۷۵	۰/۲۶
۳۹-۳۵	۰/۰۱۰۱	۹۴۵۵۰	۴۷۰۴۹۱	۴۷۳۷	۱۹۳۳۰	۰/۲۰
۴۴-۴۰	۰/۰۰۸۲	۹۳۶۱۰	۴۶۵۱۱۹	۳۸۲۵	۱۴۵۹۳	۰/۱۶
۴۹-۴۵	۰/۰۰۶۳	۹۲۳۷۶	۴۵۷۸۶۷	۲۸۹۶	۱۰۷۶۷	۰/۱۲
۵۴-۵۰	۰/۰۰۴۹	۹۰۶۷۳	۴۴۷۶۲۲	۲۱۹۴	۷۸۷۱	۰/۰۹
۵۹-۵۵	۰/۰۰۳۷	۸۸۲۲۴	۴۳۲۷۷۰	۱۵۸۷	۵۶۷۷	۰/۰۶
۶۴-۶۰	۰/۰۰۳۲	۸۴۶۵۲	۴۱۰۸۵۳	۱۳۰۱	۴۰۹۰	۰/۰۵
۶۹-۶۵	۰/۰۰۲۵	۷۹۳۳۶	۳۷۸۳۱۱	۹۶۲	۲۷۹۰	۰/۰۴
۷۴-۷۰	۰/۰۰۲۲	۷۱۴۶۳	۳۲۹۹۳۰	۷۳۹	۱۸۲۷	۰/۰۳
+۷۵	۰/۰۰۲۰	۵۹۷۶۸	۵۴۹۹۳۹	۱۰۸۸	۱۰۸۸	۰/۰۲

بر اساس نتایج به دست آمده نرخ مهاجرت مردان در سنین ۱۰ تا ۳۴ سالگی در بالاترین میزان قرار دارد، اما با افزایش سن به تدریج از نرخ مهاجرت افراد کاسته شده و در سنین سالمندی به پایین ترین میزان ممکن می رسد. با توجه به الگوی مهاجرت و نیز الگوی مرگ و میر و سطح زنده ماننی، شاخص امید مهاجرت مردان در سن ۱ سالگی برابر با ۰/۶۳ حاصل شده است که نشان می دهد در صورت ثابت باقی ماندن الگوی مهاجرت و نیز مرگ و میر انتظار می رود هر فرد تا پایان عمرش تعداد ۰/۶۳ مهاجرت به مناطق شهری را تجربه کند. با افزایش سن از اندازه امید مهاجرت کاسته شده و از سن ۵۰ سالگی به بالا عملاً رقم این شاخص به پایین ترین حد ممکن رسیده و در واقع انتظار مهاجرت برای افراد واقع در این سنین به صفر نزدیک می شود.

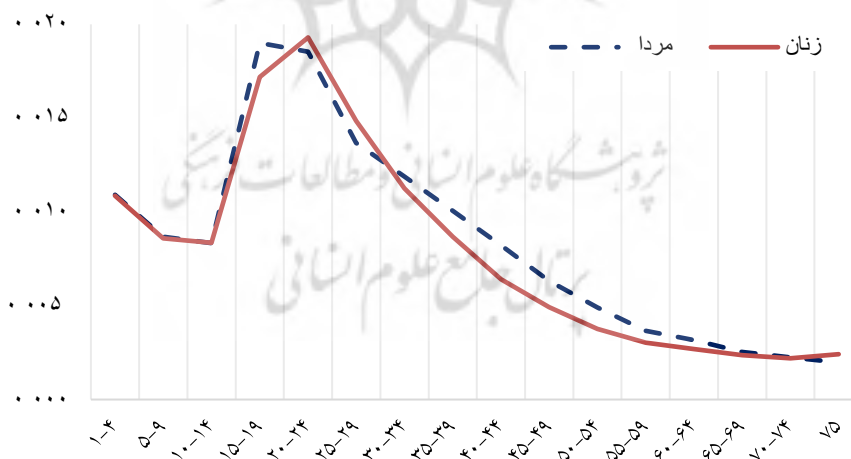
بر اساس نتایج حاصل شده نرخ مهاجرت زنان نیز الگویی مانند مردان دارد. نرخ مهاجرت از سن ۱۵ سالگی رو به افزایش رفته، اما به مرور از سن ۲۵ سالگی رو به کاهش می رود و این روند کاهشی تا سنین سالمندی ادامه پیدا می کند. با توجه به الگوی مهاجرت زنان، اندازه امید مهاجرت شهری برای زنان در ۱ سالگی برابر با ۰/۶۱ حاصل شده است که نشان دهنده متوسط تعداد مهاجرت هایی است که هر زن می تواند تا پایان عمرش داشته باشد. جدول ۳ نرخ مهاجرت و نیز امید مهاجرت شهری زنان را در ایران در سال ۱۳۹۵ نشان می دهد.

جدول ۳: امید مهاجرت سالانه شهری زنان کشور، سال ۱۳۹۵

سن (۱)	نظ (۲)	$l(x)$ (۳)	$L(x,n)$ (۴)	Lm_x (۵)	Tm_x (۶)	em_x (۷)
۴-۱	۰/۰۱۰۹	۹۸۳۰۸	۳۹۲۴۸۷	۴۲۶۱	۶۰۱۵۰	۰/۶۱
۹-۵	۰/۰۰۸۶	۹۸۰۱۰	۴۸۹۵۴۴	۴۲۱۱	۵۵۸۸۹	۰/۵۷
۱۴-۱۰	۰/۰۰۸۴	۹۷۸۰۷	۴۸۸۶۴۵	۴۰۸۷	۵۱۶۷۹	۰/۵۳
۱۹-۱۵	۰/۰۱۷۲	۹۷۶۵۱	۴۸۷۶۵۵	۸۳۸۶	۴۷۵۹۲	۰/۴۹
۲۴-۲۰	۰/۰۱۹۳	۹۱۳۷۹	۴۸۶۰۷۵	۹۳۸۲	۳۹۲۰۵	۰/۴۳
۲۹-۲۵	۰/۰۱۴۹	۹۷۰۲۴	۴۸۴۱۴۷	۷۱۹۲	۲۹۸۲۳	۰/۳۱
۳۴-۳۰	۰/۰۱۱۳	۹۶۶۲۸	۴۸۲۰۳۸	۵۴۲۶	۲۲۶۳۱	۰/۲۳
۳۹-۳۵	۰/۰۰۸۷	۹۶۱۷۳	۴۷۹۵۰۵	۴۱۶۵	۱۷۲۰۵	۰/۱۸
۴۴-۴۰	۰/۰۰۶۴	۹۵۶۰۴	۴۷۶۱۹۷	۳۰۵۱	۱۳۰۴۰	۰/۱۴
۴۹-۴۵	۰/۰۰۴۹	۹۷۸۳۲	۴۷۱۵۷۶	۲۳۲۱	۹۹۸۸	۰/۱۱
۵۴-۵۰	۰/۰۰۳۸	۹۳۷۲۸	۴۶۴۷۸۸	۱۷۴۶	۷۶۶۷	۰/۰۸
۵۹-۵۵	۰/۰۰۳۰	۹۲۰۷۲	۴۵۴۴۷۱	۱۳۸۱	۵۹۲۱	۰/۰۶
۶۴-۶۰	۰/۰۰۲۷	۸۹۵۲۷	۴۳۸۳۲۹	۱۱۸۱	۴۵۴۰	۰/۰۵
۶۹-۶۵	۰/۰۰۲۴	۸۵۴۸۷	۴۱۲۵۳۸	۹۷۹	۸۱۵۳۳۵۹	۰/۰۴
۷۴-۷۰	۰/۰۰۲۲	۷۸۹۶۶	۳۷۰۴۵۶	۸۱۵	۲۳۸۰	۰/۰۳
+۷۵	۰/۰۰۲۴	۶۸۳۰۶	۶۴۶۳۴۵	۱۵۶۵	۱۵۶۵	۰/۰۲

باتوجه به نتایج جداول ۲ و ۳، مقایسه نرخ مهاجرت شهری مردان و زنان نشان می‌دهد که این میزان برای هر جنس بر حسب سن متفاوت است و از سویی این نرخ در میان زنان و مردان نیز متفاوت است؛ اما نکته مهم قابل توجه این است که زنان و مردان الگوی سنی مهاجرت کاملاً یکسانی دارند. در هر دو جنس، مهاجرت افراد زیر چهار سال در سطح بالایی قرار دارد؛ این نرخ بالای مهاجرت عمدتاً به دلیل خطای گزارش مهاجرت در سنین پایین است. سنین زیر ۱۵ سال با کمترین نرخ‌های مهاجرتی مواجه هستند؛ حال آنکه از سن ۱۵ سالگی نرخ مهاجرت رو به افزایش می‌رود و این افزایش نرخ مهاجرت تا سنین ۲۹-۲۵ سالگی که نقطه اوج مهاجرتی افراد است به طول می‌انجامد. بعد از این سنین نرخ مهاجرت شهری افراد رو به کاهش رفته و این کاهش تا سنین پایان عمر ادامه می‌یابد. گرچه تا سن ۲۹ سالگی همچنان نرخ مهاجرت شهری افراد در سطح بالایی قرار دارد، اما حرکت رو به کاهش آن نیز همزمان آغاز شده و تا سنین سالمندی ادامه پیدا می‌کند و در سن ۶۵ سالگی به بالا روند آن حالت سکون گرفته و در پایین‌ترین میزان باقی می‌ماند. نمودار ۱ تفاوت و شباهت الگوی سنی-جنسی مهاجرت را نشان می‌دهد.

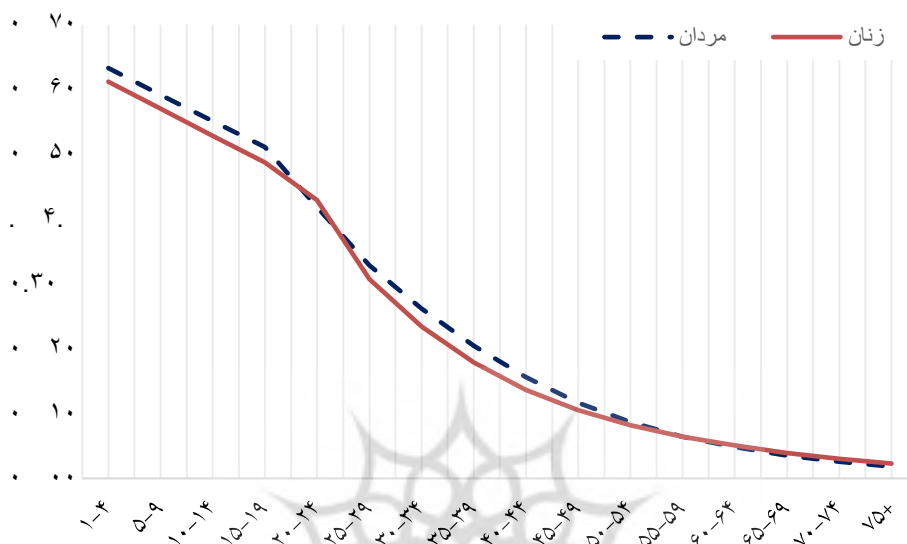
نمودار ۱: نرخ مهاجرت سالانه شهری زنان و مردان کشور، ۱۳۹۵



اما شاخص مهمتر قابل مشاهده در جداول ۲ و ۳، شاخص امید مهاجرت است که متوسط مهاجرت‌های مورد انتظار در طول عمر برای هر فرد را نشان می‌دهد. همان‌طور که جداول امید مهاجرت شهری نشان می‌دهد این شاخص برای هر دو جنس متفاوت است و این امر به دلیل نرخ مهاجرت و الگوی مرگ‌ومیر متفاوت آن‌ها است. مقایسه اندازه امید مهاجرت شهری زنان و مردان در نمودار ۲ ارائه شده است. براین اساس، در صورتی که شرایط مرگ‌ومیر و الگوی مهاجرت زنان ثابت باقی بماند، انتظار می‌رود دخترانی که در این سال ۴-۱ ساله هستند به‌طور متوسط تعداد ۰/۶۱ تحرک جغرافیایی به مقصد شهر را تا پایان عمر تجربه کنند. به عبارتی، برای هر زن در ایران کمتر از یک مهاجرت شهری انتظار می‌رود. این شاخص برای مردان در همه سنین بالاتر از زنان به دست آمده است (جدول ۲)، اما الگویی مشابه با امید مهاجرت شهری زنان دارد. این شاخص برای مردان ۴-۱ ساله برابر با ۰/۶۳ به دست داده شده است؛ یعنی انتظار می‌رود پسران ۴-۱ ساله در این سال، تا پایان عمر خود تعداد ۰/۶۳ تحرک جغرافیایی را تجربه کنند.

آنچه در باب تفاوت جنسیتی مهاجرت شهری قابل اشاره است این واقعیت است که با وجود تشابه الگوی جنسی نرخ مهاجرت، اما میزان این شاخص در هر دو جنس تفاوت‌هایی را در سنین مختلف نشان می‌دهد. بر اساس نمودار ۱، نرخ مهاجرت هر دو جنس تا ۱۴-۱۰ سالگی میزان تفاوت اندکی را نشان می‌دهد؛ در واقع تا سن ۱۴ سالگی مردان و زنان در معرض نرخ مهاجرت‌های نسبتاً برابری قرار دارند و اختلاف میزان مهاجرت اندکی بین آنها وجود دارد، اما تفاوت جنسیتی نرخ مهاجرت از سنین ۱۹-۱۵ سالگی شروع به افزایش می‌کند. در واقع از سن ۱۵ سالگی نرخ مهاجرت برای هر دو جنس افزایش پیدا می‌کند اما این افزایش در میان مردان بالاتر بوده است. بین سنین ۲۴-۲۰ سالگی در حالی که مردان کاهش نرخ مهاجرت را تجربه می‌کنند، زنان با افزایش نرخ مهاجرت روبرو شده‌اند. اما از سن ۲۵ سالگی به بعد در هر دو جنس شاهد کاهش نرخ مهاجرت هستند در حالی که اختلاف بین دو جنس به نفع مردان در حال تغییر است؛ یعنی میزان مهاجرت در میان مردان بالاتر از زنان قرار گرفته است و این برتری جنسیتی مردان در میزان مهاجرت تا سنین سالمندی باقی می‌ماند هر چند که از سنین ۶۰ سال به بالا از تفاوت بین دو جنس کاسته می‌شود.

نمودار ۲: امید مهاجرت سالانه شهری زنان و مردان کشور، ۱۳۹۵



مهاجرت روستایی (مهاجرت‌هایی که با مقصد روستا صورت می‌گیرد) دارای شرایط متفاوتی است. مهاجرت روستایی از نرخ‌های پایین‌تری برخوردار است و شدت کمتری در مقایسه با مهاجرت‌های شهری دارد. جداول ۴ و ۵ نرخ‌های مهاجرت و امید مهاجرت روستایی زنان و مردان را نشان می‌دهد. یافته‌ها نشان از الگوی سنی مشابهی بین مهاجرت‌های شهری و روستایی دارد، اما نرخ‌های مهاجرتی روستایی با فاصله زیادی، بسیار پایین‌تر از نرخ‌های مهاجرت و امید مهاجرت شهری قرار گرفته است.

پرتال جامع علوم انسانی

جدول ۴: امید مهاجرت سالانه روستایی مردان کشور، سال ۱۳۹۵

سن (۱)	$m(x)$ (۲)	$l(x)$ (۳)	$L(x,n)$ (۴)	Lm_x (۵)	Tm_x (۶)	em_x (۷)
۴-۱	۰/۰۰۳	۹۷۹۶۰	۳۹۰۶۷۰	۱۰۲۰	۱۶۶۲۶	۰/۱۷
۹-۵	۰/۰۰۲	۹۷۴۷۴	۴۸۶۲۹۵	۹۲۱	۱۵۶۰۶	۰/۱۶
۱۴-۱۰	۰/۰۰۲	۹۷۰۴۴	۴۸۴۴۴۳	۱۱۰۶	۱۴۶۸۵	۰/۱۵
۱۹-۱۵	۰/۰۰۶	۹۶۷۳۴	۴۸۲۵۱۷	۳۰۶۴	۱۳۵۷۹	۰/۱۴
۲۴-۲۰	۰/۰۰۷	۹۶۲۴۰	۴۷۹۵۴۱	۳۳۸۵	۱۰۵۱۵	۰/۱۱
۲۹-۲۵	۰/۰۰۴	۹۵۵۵۵	۴۷۶۰۱۱	۱۷۷۵	۷۱۳۰	۰/۰۷
۳۴-۳۰	۰/۰۰۳	۹۴۸۴۰	۴۷۲۲۴۶	۱۲۱۵	۵۳۵۵	۰/۰۶
۳۹-۳۵	۰/۰۰۲	۹۴۰۳۷	۴۶۷۸۲۷	۹۹۹	۴۱۴۰	۰/۰۴
۴۴-۴۰	۰/۰۰۲	۹۳۰۵۵	۴۶۲۱۸۹	۷۷۷	۳۱۴۱	۰/۰۳
۴۹-۴۵	۰/۰۰۱	۹۱۷۵۵	۴۵۴۵۲۸	۶۱۵	۳۳۶۳	۰/۰۳
۵۴-۵۰	۰/۰۰۱	۸۹۹۵۱	۴۴۳۶۳۵	۴۷۳	۱۷۴۸	۰/۰۲
۵۹-۵۵	۰/۰۰۱	۸۷۳۳۹	۴۲۷۷۵۴	۳۷۹	۱۲۷۴	۰/۰۱
۶۴-۶۰	۰/۰۰۱	۸۳۵۱۲	۴۰۴۲۲۷	۳۰۲	۸۹۵	۰/۰۱
۶۹-۶۵	۰/۰۰۱	۷۷۸۰۰	۳۶۹۲۹۲	۲۰۷	۵۹۳	۰/۰۱
۷۴-۷۰	۰/۰۰۱	۶۹۳۶۴	۳۱۷۷۲۶	۱۶۳	۳۸۶	۰/۰۱
+۷۵	۰/۰۰۰	۵۶۹۸۴	۴۹۹۵۰۶	۲۲۴	۲۲۴	۰/۰۰

بررسی جدول امید مهاجرت روستایی مردان (جدول ۴) شرایط متفاوت مهاجرت‌های روستایی در کشور را به خوبی نشان می‌دهد. نرخ مهاجرت روستایی مردان در مهاجرت سالانه در بالاترین میزان خود به ۰/۰۰۷ در سنین ۲۴-۲۰ سال می‌رسد درحالی‌که این نرخ از مهاجرت سالانه شهری در سنین ۴۴-۴۰ سال مردان رخ می‌دهد؛ این درحالیست که نرخ مهاجرت سالانه روستایی مردان در سنین ۴۴-۴۰ سالگی برابر با ۰/۰۰۲ یعنی پایین‌تر از نرخ مهاجرت شهری مردان ۷۰ ساله قرار دارد.

اما آنچه در اینجا قابل اشاره است این که الگوی سنی مهاجرت روستایی همانند الگوی سنی مهاجرت های شهری است. پایین بودن نرخ مهاجرت روستایی تا سن ۱۵ سالگی و سپس نرخ افزایشی آن تا گروه سنی ۲۴-۲۰ سالگی و سپس طی کردن روند کاهشی تا سنین سالمندی، همان الگوی سنی مهاجرت شهری را یادآوری می کند.

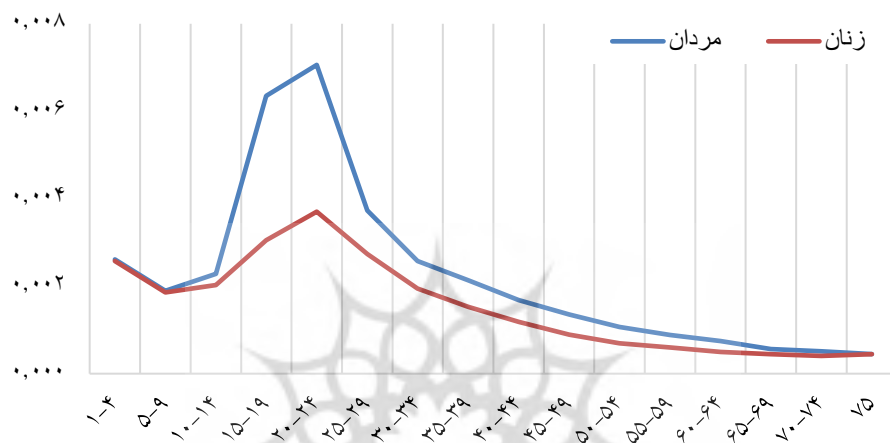
جدول ۵: امید مهاجرت سالانه روستایی زنان کشور، سال ۱۳۹۵

سن (۱)	$m(x)$ (۲)	$l(x)$ (۳)	$L(x,n)$ (۴)	Lm_x (۵)	Tm_x (۶)	em_x (۷)
۴-۱	۰/۰۰۳	۹۸۱۲۳	۳۹۱۷۷۶	۱۰۰۸	۱۱۵۰۵	۰/۱۲
۵-۹	۰/۰۰۲	۹۷۸۲۵	۴۸۸۳۱۷	۹۰۷	۱۰۴۹۶	۰/۱۱
۱۰-۱۴	۰/۰۰۲	۹۷۵۰۲	۴۸۶۹۲۹	۹۸۷	۹۵۸۹	۰/۱۰
۱۵-۱۹	۰/۰۰۳	۹۷۲۷۰	۴۸۵۴۹۳	۱۴۸۳	۸۶۰۲	۰/۰۹
۲۰-۲۴	۰/۰۰۴	۹۶۹۰۳	۴۸۳۲۷۵	۱۷۹۰	۷۱۲۰	۰/۰۷
۲۵-۲۹	۰/۰۰۳	۹۶۳۹۱	۴۸۰۶۴۱	۱۳۱۵	۵۳۳۰	۰/۰۶
۳۰-۳۴	۰/۰۰۲	۹۸۸۵۸	۴۷۷۸۲۷	۹۲۹	۴۰۱۵	۰/۰۴
۳۵-۳۹	۰/۰۰۲	۹۵۲۵۷	۴۷۴۵۱۶	۷۲۵	۳۰۸۶	۰/۰۳
۴۰-۴۴	۰/۰۰۱	۹۴۵۱۹	۴۷۰۲۷۵	۵۵۸	۲۳۶۲	۰/۰۲
۴۵-۴۹	۰/۰۰۱	۹۳۵۴۰	۴۶۴۴۷۹	۴۱۵	۱۸۰۴	۰/۰۲
۵۰-۵۴	۰/۰۰۱	۹۲۱۷۰	۴۵۶۱۶۷	۳۱۸	۱۳۸۹	۰/۰۲
۵۵-۵۹	۰/۰۰۱	۹۰۱۶۷	۴۴۳۸۸۶	۲۶۷	۱۰۷۱	۰/۰۱
۶۰-۶۴	۰/۰۰۰	۸۷۱۸۲	۴۲۵۳۱۲	۲۱۱	۸۰۵	۰/۰۱
۶۵-۶۹	۰/۰۰۰	۸۲۶۱۵	۳۹۶۸۱۷	۱۷۷	۵۹۴	۰/۰۱
۷۰-۷۴	۰/۰۰۰	۷۵۵۹۳	۳۵۲۵۴۹	۱۴۳	۴۱۷	۰/۰۱
+۷۵	۰/۰۰۰	۶۴۶۲۵	۶۱۴۴۰۴	۲۷۴	۲۷۴	۰/۰۰

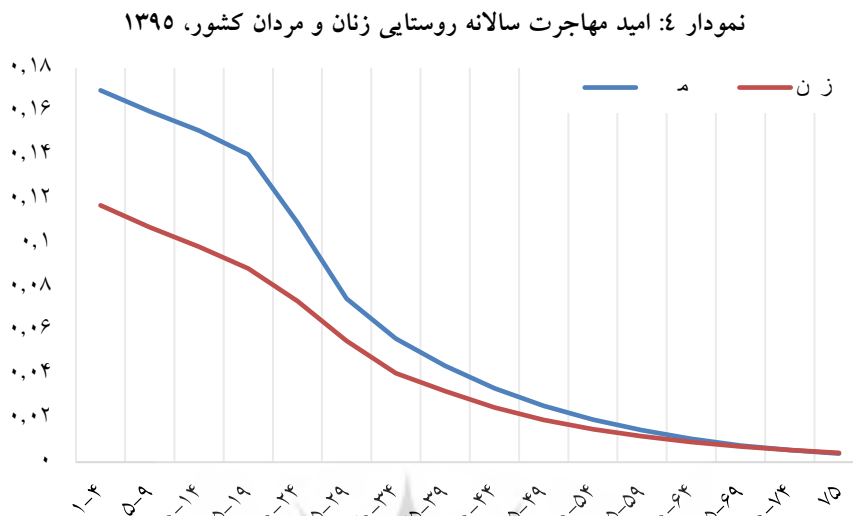
جدول ۵ نرخ و امید مهاجرت سالانه روستایی را برای زنان نشان می دهد. بررسی نرخ مهاجرت سالانه روستایی زنان نشان می دهد که در میان مسیرهای مهاجرتی داخلی، کمترین نرخ مهاجرت مربوط به این مسیر (روستایی- زنان) است. اما الگوی سنی مهاجرت های روستایی زنان نیز از همان الگوی مهاجرت های دیگر پیروی می کند (جدول ۵ و نمودار ۳). به طوری که در سنین زیر ۱۵ سال با کمترین نرخ مهاجرت (۰/۰۰۲) روبرو هستیم. در سنین ۱۹-۱۵ و ۲۴-۲۰

سالگی نرخ مهاجرت افزایش پیدا کرده و دوباره تا پایان عمر روند کاهشی به خود می‌گیرد. تفاوت عمده در این مسیر مهاجرتی مربوط به نرخ های خیلی پایین مهاجرتی در مقایسه با مردان و نیز مهاجرت های شهری است. این تفاوت در نمودار ۳ به خوبی نشان داده شده است.

نمودار ۳: نرخ مهاجرت سالانه روستایی زنان و مردان کشور، ۱۳۹۵



شاخص امید مهاجرت روستایی شرایط متفاوتی نسبت به شاخص متناظر در مهاجرت های شهری را نشان می‌دهد. امید مهاجرت روستایی مردان در اولین گروه سنی (۴-۱ سال) برابر با ۰/۱۷ به دست داده شده است، یعنی برای هر فرد ۴-۱ ساله، به طور متوسط ۰/۱۷ مهاجرت روستایی در طول عمرش پیش‌بینی می‌شود که با افزایش عمر از رقم این شاخص کاسته می‌شود و در سنین سالمندی به صفر می‌رسد. در مهاجرت روستایی زنان نیز با گذر سن، امید مهاجرت به پایین‌ترین میزان نزدیک می‌شود؛ به نحوی که رقم این شاخص در سنین ۴-۱ سالگی زنان روستایی ۰/۱۲ است و در سنین ۵۵-۵۹ سالگی با رسیدن به رقم ۰/۰۱ به صفر نزدیک می‌شود و در سن ۷۵ سالگی و بالاتر کاملاً به صفر می‌رسد. در مهاجرت های روستایی، در حالی که تا سن ۱۴ سالگی شاهد برابری جنسیتی در نرخ های مهاجرتی هستیم اما از سن ۱۵ سالگی با شروع رشد این مهاجرت ها، تفاوت جنسیتی بالایی رخ می‌دهد و این تفاوت تا سن ۲۴ سالگی ادامه می‌یابد. از سنین ۲۵-۲۹ سالگی با کاهش نرخ مهاجرت روستایی تفاوت جنسیتی این نوع مهاجرت نیز دوباره کاهش یافته و در سنین ۳۵ سالگی به بالا این تفاوت جنسیتی از بین می‌رود.



تفاوت میزان امید مهاجرت شهری و روستایی نشان‌دهنده اختلاف مسیرهای مهاجرت در کشور است. هر ساله حجم بالایی از مهاجرین وارد شهرهای کشور می‌شوند، درحالی که روستاها با کمترین نرخ مهاجرت‌پذیری روبرو بوده و به مرور زمان با کاهش جمعیت روبه‌رو می‌شوند. اما آنچه در مهاجرت‌های روستایی خود را نشان می‌دهد تفاوت جنسیتی در این مسیر مهاجرتی به سود مردان است. درحالی که در مهاجرت‌های شهری تفاوت جنسیتی اندکی در مهاجرت دیده می‌شود و حتی در برخی سنین این تفاوت جنسیتی معکوس شده و برتری زنان در نرخ مهاجرت را نشان داد.

بحث و نتیجه‌گیری

توسعه و پیشرفت در مطالعات مهاجرت نیازمند ترکیبی از نظریه، داده و روش است. این پیوند، در ادبیات مهاجرت در باب مهاجرت‌های طول عمر به‌دست آمده است (کارگو، ۱۹۹۵؛ وارنر، ۱۹۹۲؛ کارگو و لیلیور، ۱۹۹۱). باوجود نقص در داده‌های مهاجرت پیشرفت‌های قابل توجهی در زمینه فهم پویایی‌های مهاجرت ایجاد شده است. بااین‌وجود، تکیه بر داده‌های مهاجرتی به‌دست آمده از سرشماری به‌طور فزاینده‌ای سختی و تنگناهایی بر مطالعات مهاجرتی تحمیل

1. Courgeau
2. Warnes
3. Courgeau & Lelievre

می‌کند. در جهت حل این مشکلات، روش‌های جدیدی برای اندازه‌گیری و اندیشه در مورد مهاجرت و جابجایی اتخاذ شده است. یکی از مهمترین این روش‌ها استفاده از تکنیک جداول امید و به‌دست‌دادن شاخص امید مهاجرت می‌باشد.

در این راستا نیز، مهمترین هدف این مطالعه معرفی و توسعه روشی این تکنیک برای داده‌های مهاجرتی کشور بوده است تا به‌واسطه آن متوسط مهاجرت‌های مورد انتظار برای هر فرد در ایران محاسبه شود. جدول امید مهاجرت باعث به‌دست‌دادن اطلاعاتی درباب تعداد جابجایی‌هایی است که انتظار می‌رود بر اساس الگوهای مرگ‌ومیر و مهاجرت فعلی، هر فرد در هر سنی تا پایان عمرش داشته باشد. این شاخص با خلاصه کردن چند سنجه مهاجرتی (نرخ‌های مهاجرتی سنی، جنسی و نسلی)، همه آنها را در قالب یک عدد ارائه می‌دهد. باتوجه‌به وابستگی استفاده از این روش به جداول عمر، درواقع در هر جایی که به یک جدول عمر مناسب دسترسی باشد می‌توان شاخص امید مهاجرت را بر حسب ویژگی‌های مختلفی مانند وضع تحصیلات، اشتغال، ازدواج و... محاسبه کرد. در مطالعه حاضر به تاسی از مطالعات و تحقیقات ریس و همکاران (۲۰۱۰)، بل و همکاران (۲۰۰۲)، بل (۱۹۹۶)، لانگ (۱۹۷۳) و ویلبر (۱۹۶۳) تلاش شده است که شاخص امید مهاجرت محاسبه شده و روش و مراحل انجام آن معرفی شود. باتوجه‌به مطالعات صورت‌گرفته در این زمینه برای کاربرد این تکنیک به داده‌های مهاجرت سرشماری، جمعیت در معرض و اطلاعاتی از وضعیت مرگ‌ومیر نیاز بود. براین‌اساس، با دسترسی به داده‌های مهاجرتی و نیز جمعیت در معرض، امید مهاجرت کشور بر اساس سن و جنس مورد محاسبه قرار گرفته است. علاوه بر موارد فوق باتوجه‌به تفاوت نرخ مهاجرت شهری و روستایی و از سویی با در اختیارداشتن جدول عمر بر حسب مناطق شهری و روستایی، محاسبه شاخص امید مهاجرت باتوجه‌به این دو مسیر مهاجرتی در کشور انجام شده است. درواقع، امید مهاجرت محاسبه‌شده برای کشور بر حسب سه دسته ویژگی مهاجران یعنی سن، جنس و مسیر مهاجرت می‌باشد.

نتایج نشان داد که بالاترین امید مهاجرت در کشور مربوط به مهاجرت‌های شهری است که این برتری کمی هم در میان زنان و هم در میان مردان قابل مشاهده است. مهاجرت‌های شهری امکان وقوعی پنج برابر بیشتر از مهاجرت‌های روستایی دارند (امید مهاجرت شهری ۰/۶۱ و ۰/۶۳ در مقابل امید مهاجرت روستایی ۰/۱۷ و ۰/۱۲). بر اساس مطالعات مختلفی نیز که در زمینه

مهاجرت داخلی انجام شده است از سال ۱۳۵۵ تا ۱۳۹۵ همواره حجم مهاجرت‌های شهر به شهر و همچنین روستا به شهر کشور بالاتر از مهاجرت‌های روستایی بوده است (مرکز آمارایران، ۱۳۸۶؛ سیانی، ۱۳۸۸؛ تقدیسی و احمدی‌شاپورآبادی، ۱۳۹۱). همین امر دلیلی بر پایین بودن امید مهاجرت مناطق روستایی است. باتوجه‌به روند افزایش درصد شهرنشینی در کشور این امر طبیعی است که مهاجرت‌های اتفاق افتاده بین دو نقطه شهری نسبت به نقاط روستایی افزایش یابد (محمودیان و قاسمی اردهایی، ۱۳۹۲) و در نتیجه این شرایط، امید مهاجرت مناطق شهری در مقابل نقاط روستایی افزایش دارد. همان‌گونه که راتنا و بات (۲۰۱۹) نیز در مطالعه امید مهاجرت کشور هند یافته‌اند، کمبود امکانات و همچنین فرصت‌های شغلی یکی از مهمترین دلایل پایین بودن امید مهاجرت روستایی است. محاسبه و مقایسه امید مهاجرت بر حسب منطقه در مطالعات متعددی مورد بررسی قرار گرفته است. نارایان و سینگ (۲۰۱۴) امید مهاجرت مناطق روستایی دورافتاده با روستاهای نزدیک مراکز شهری را مقایسه کرده‌اند. سینگ و همکارانش (۱۹۸۴) به محاسبه و مقایسه امید مهاجرت مناطق مختلف روستایی پرداخته‌اند و همچنین ریس و همکارانش (۲۰۱۰) در مطالعه‌ای ضمن بررسی مسائل و مشکلات محاسبه امید مهاجرت به مقایسه این شاخص برای دو کشور ایالات متحده آمریکا و استرالیا پرداخته‌اند.

یکی از مهمترین یافته‌های این مطالعه، تأکید بر سن به‌عنوان یکی از عوامل مهم دخیل در مهاجرت‌های داخلی می‌باشد. در هر دو مسیر مهاجرت شهری و روستایی و نیز در هر دو جنس الگوی سنی یکسانی در شاخص امید مهاجرت به‌دست آمد. با افزایش سن، امید مهاجرت کاهش پیدا می‌کند. براین اساس، امید مهاجرت در سنین اولیه بالاترین میزان را داشته و به تدریج تا سن ۳۵ سالگی کاهش یافته و از این سن به بعد بر شدت کاهش آن افزوده می‌شود و در سنین سالمندی به پایین‌ترین سطح خود می‌رسد. این الگوی سنی مهاجرت در مطالعات بل (۱۹۹۶)، سینگ و سینگ (۲۰۱۲)، ریس و همکاران (۲۰۱۰) و مطالعات بسیاری دیگر مورد تأکید بوده است. تفاوت سنی در مهاجرت در میزان مهاجرت ویژه سنی به‌روشنی نشان داده شده است. بر اساس یافته‌های مطالعه حاضر، در سنین اولیه و زیر ۵ ساله میزان‌های مهاجرت که عمدتاً به‌صورت مهاجرت تبعی است در سطوح بالایی قرار دارد اما از این سن به بعد با شروع دوران تحصیل و حضور افراد در مدارس، با نرخ پایین مهاجرت روبرو هستیم. بعد از این سنین به‌موازات افزایش سن و در نتیجه ورود افراد به دانشگاه و بازار کار و نیز شروع دوره خدمت

سربازی برای پسران، نرخ مهاجرت به تدریج افزایش پیدا می‌کند. افزایش نرخ مهاجرت و تداوم آن برای زنان از سن ۱۵ سالگی و برای مردان عمدتاً از سن ۲۰ سالگی شدت بیشتری به خود می‌گیرد. گرچه این شدت افزایش نرخ مهاجرت برای مردان روستایی از سن ۲۵ سالگی شدت بیشتری پیدا می‌کند. این افزایش نرخ مهاجرت تا حدود سن ۴۰ سالگی ادامه دارد و بعد از آن با آهنگ ملایمی کاهش پیدا می‌کند. بعد از ۵۰ سالگی نرخ مهاجرت برای هر دو جنس در هر دو نوع مهاجرت به شدت کاهش پیدا می‌کند و به پایین‌ترین میزان می‌رسد. این یافته با الگوی سنی و جنسی مهاجرت کشوری کاملاً تطابق دارد. محمودیان و قاسمی (۱۳۹۲)، میرزایی و قاسمی (۱۳۹۳) و مشفق و خزایی (۱۳۹۴) در مطالعات خود در مورد مهاجرت داخلی نشان دادند که عمده مهاجرت‌های داخلی کشور در محدوده سنی ۲۰ تا ۴۰ سال صورت می‌گیرد. گروه‌های سنی مورد اشاره عموماً در سنین کار و فعالیت، تحصیل، ازدواج و انجام خدمت سربازی (مردان) بوده و جوانان جویای کار و تحصیل در این گروه‌های سنی اقدام به مهاجرت می‌کنند.

جنسیت نیز یکی از ویژگی‌های مهم مورد بررسی و تأکید در محاسبه امید مهاجرت است. در مطالعاتی که به محاسبه امید مهاجرت پرداخته شده است همواره تأکید بر جنسیت وجود داشته است (ویلبر، ۱۹۶۳؛ لانگ، ۱۹۷۳؛ بل، ۱۹۹۶؛ ریس و همکاران، ۲۰۱۰). همچنین نتایج نشان داد که مهاجرت در ایران جنس‌گزين است. امید مهاجرت مردان همواره بالاتر از زنان است. تنها در مهاجرت‌های روستایی در سنین جوانی امید مهاجرت در زنان کمی بالاتر از مردان قرار گرفته است که با افزایش سن از این برتری زنان در شاخص کاسته شده و در سنین بالاتر، دوباره مردان میزان بالاتری از مهاجرت را تجربه می‌کنند. باتوجه به اینکه عمده مهاجرت‌های داخلی کشور به دلایل اقتصادی و در پی کسب موقعیت‌های بهتر صورت می‌گیرد، مردان بیش از زنان دست به مهاجرت می‌زنند. عمده مهاجرت زنان، مهاجرت‌های «پیروی از خانوار» و «تحصیلی» است. در مهاجرت‌های اقتصادی احتمال مهاجرت مردان چهار برابر زنان است (محمودیان و قاسمی اردهایی، ۱۳۹۲).

به‌طور کلی، نتایج این مطالعه نشان داد که اکثر مهاجرت‌ها صرفنظر از مبدأ روستایی و شهری، در سنین جوانی و میانسالی یعنی بین ۲۰ تا ۴۰ سالگی صورت می‌گیرد باتوجه به ساختار سنی و جنسی کشور و حجم نسبتاً بالای افراد این سنین در کشور، پیش‌بینی می‌شود شدت مهاجرت

ادامه پیدا کند. از این رو، علت‌شناسی این رفتار و تلاش در جهت رفع دغدغه و در واقع علت مهاجرت این گروه از افراد جامعه می‌تواند توزیع بهینه و مناسب‌تر جمعیت کشور را به دنبال داشته باشد. توسعه فرصت‌های شغلی به منظور بهره‌گیری از قابلیت‌ها و مزیت‌های نسبی منطقه‌ای، از مهم‌ترین راهکارهای مقابله با مهاجرت‌های بی‌رویه داخلی و به‌ویژه به سمت کلان‌شهرهای کشور است. می‌توان با توسعه کارآفرینی و نیز رویکرد مشارکتی به برنامه‌های توسعه محلی، ضمن تقویت روحیه و رشد انگیزه از این طریق، انگیزه ماندگاری را افزایش داد. البته سیاست‌گذاری و برنامه‌های دولت نیز بر مهاجرت مؤثر است. مدیران دولتی می‌توانند با انجام فعالیت‌هایی، مانند حمایت از تولیدکنندگان داخلی، تضمین خرید محصولات کشاورزی و ایجاد بازارهای فروش داخلی و خارجی برای آن‌ها و... بر مهاجرت مسلط شوند. یکی دیگر از راه‌حل‌های توصیه شده در این زمینه و برای کاهش و تعدیل جریان‌های مهاجرت داخلی، اجرای آمایش سرزمینی و توزیع برابر و عادلانه منابع و امکانات توسعه‌ای میان مناطق مختلف کشور، ایجاد فرصت‌های شغلی و سرمایه‌گذاری‌های مناسب در این زمینه به‌ویژه برای مناطق روستایی کشور است.

به‌طور کلی، عدم توجه به نظام و مکانیسم‌های مهاجرت‌های داخلی و قابلیت جذب و دفع جمعیت مناطق، بی‌توجهی به نحوه اسکان و توزیع جمعیت در سطح ملی و منطقه‌ای در برنامه‌ریزی‌های کلان ملی و منطقه‌ای سبب خنثی شدن و به هدر رفتن سرمایه‌گذاری‌های بخش دولتی و خصوصی می‌شود. پرهیز از تمرکزگرایی قدرت‌های تصمیم‌گیری اقتصادی، سیاسی در بعضی نواحی کشور، نه تنها نیازمند بررسی‌های جمعیت‌شناختی مناطق از حیث کمی و کیفی است، بلکه انطباق این داده‌ها با برنامه‌ها و طرح‌های توسعه‌ای آن نواحی نیز حائز توجه فزاینده است، تا سطوح رشد و توسعه‌یافتگی در پهنه سرزمین به‌طور هماهنگ و پایدار صورت گیرد. در انتها باید خاطر نشان کرد که این مطالعه اولین مطالعه داخلی است که از طریق کاربرد تکنیک جدول امید مهاجرت و با استفاده از داده‌های موجود مهاجرت داخلی سه ویژگی مهم مهاجرتی یعنی سن، جنس و مسیر مهاجرت را در قالب یک شاخص محاسبه کرده است. نتایج ارائه شده با مطالعات داخلی دیگر همخوانی قابل‌قبولی دارد، اما با توجه به اینکه تنها برای یک دوره مهاجرتی محاسبه شده است قادر نیست که روند تغییرات را نشان دهد. در صورت وجود جداول عمر می‌توان این شاخص را برای سایر دوره‌های مهاجرتی محاسبه کرد تا بتوان روند

تغییر شدت مهاجرت در کشور را به دست داد. یکی از محدودیت‌های قابل توجه این مطالعه که باید به آن اشاره کرد این مهم است که با وجود اینکه نرخ مهاجرت بر حسب ویژگی‌هایی مانند سطح تحصیلات، وضعیت اشتغال، وضعیت تأهل و... متفاوت است و با محاسبه شاخص امید مهاجرت بر حسب این ویژگی‌ها می‌توان سیمایی روشن‌تر از وضعیت مهاجرت و روندهای آتی به دست داد، اما در مطالعه حاضر به دو دلیل عمده عدم انتشار داده‌های مهاجرت بر حسب مبدأ و مقصد و به تفکیک جنس، سن و ویژگی‌های ذکر شده و نیز نبود جداول عمر بر حسب ویژگی‌های فردی، قادر به محاسبه این شاخص به تفکیک ویژگی‌های مهاجران نبودیم.

منابع

- اسماعیلی، نصیبه (۱۳۸۸). بررسی نقش زنان در جریان تصمیم‌گیری مهاجرت‌های خانوادگی، پایان‌نامه دوره کارشناسی ارشد جمعیت‌شناسی، دانشگاه تهران.
- تقدیسی، احمد و محمدعلی احمدی شاپورآبادی (۱۳۹۱). مهاجرت و سالخوردگی جمعیت روستایی ایران: چالشی فراروی توسعه پایدار روستایی، فصلنامه تحقیقات جغرافیایی، سال ۲۷، شماره پیاپی ۱۰۴، صص ۱۶۴-۱۳۳.
- رارقی نصرآباد، حجه بی‌بی و علی رحیمی (۱۳۹۳). بررسی تحولات امید زندگی مجردی در ایران با استفاده از جداول خالص زناشویی: دوره ۱۳۸۵ تا ۱۳۹۰، نامه انجمن جمعیت‌شناسی ایران، سال ۹، شماره ۱۸، صص: ۹۵-۱۱۸.
- ساسانی‌پور، محمد (۱۳۹۷). تفاوت‌های جنسی مرگ‌ومیر در ایران: تحلیل روند، الگوها و علل، رساله دکتری جمعیت‌شناسی، دانشگاه یزد.
- صادقی نژاد، مهسا و غلامرضا حسنی درمیان (۱۳۹۹). بررسی تحولات امید زندگی بیکاری در استان‌های ایران طی سال‌های ۱۳۸۵-۱۳۹۵، دوفصلنامه مطالعات جمعیتی، دوره ۶، شماره ۱، صص ۲۶۰-۲۳۱.
- صادقی، رسول و لیلا ولدوند (۱۳۸۴). جنسیت و مهاجرت: تحلیل جامعه‌شناختی تفاوت‌های جنسیتی در مهاجرت‌های داخلی در ایران، پژوهش‌های جامعه‌شناختی معاصر، سال ۴، شماره ۷، صص ۷۸-۵۵.
- قاسمی سیانی، محمد (۱۳۸۸). پیامدهای مهاجرت روستا-شهری نسل جوان روستایی، پژوهش جوانان، فرهنگ و جامعه، شماره ۲، صص ۱۶۵-۱۴۵.
- قلی‌زاده، علی‌اکبر و رضوان مؤمنی (۱۳۹۵). اثر مهاجران وارد شده بر قیمت مسکن در نقاط شهری کشور، فصلنامه اقتصاد مسکن، شماره ۵۸، صص ۳۸-۲۵.
- کوششی، مجید (۱۳۹۷). جدول عمر کشور در سال ۱۳۹۵ بر اساس آمارهای ثبت مرگ در ایران،

پژوهشکده بیمه، تهران.

محمودیان، حسین و علی قاسمی اردهایی (۱۳۹۲). بررسی وضعیت مهاجرت و شهرنشینی در ایران، گزارش وضعیت مهاجرت ایران، نهادهای پژوهشی - آموزشی جمهوری اسلامی.

مرکز آمار ایران (۱۳۸۶). گزارش مهاجرت‌های استانی ۱۳۸۵-۱۳۷۵.

مرکز آمار ایران (۱۳۹۵). نتایج سرشماری عمومی نفوس و مسکن ۱۳۹۰، جداول مهاجرت. تهران: مرکز آمار ایران.

مشفق، محمود (۱۳۸۹). مهاجرت داخلی در ایران: بررسی سطوح و روندهای مهاجرت داخلی در ایران و عوامل مؤثر بر آن ۱۳۵۵-۸۵. پایان‌نامه دکتری جمعیت‌شناسی. دانشکده علوم اجتماعی دانشگاه تهران

مشفق، محمود و معصومه خزایی (۱۳۹۴). تحلیلی بر ویژگی‌ها و تعیین‌کننده‌های مهاجرت مستقل زنان در ایران، فصلنامه مطالعات راهبردی زنان، دوره ۱۷، صص ۱۲۴-۸۵.

موثقی جدیدی، حسین و احمد خاتون آبادی (۱۳۸۸). تعیین رابطه عوامل درون خانوار و مهاجرت اعضای خانوارهای روستایی شهرستان مرند به شهرها در سال ۱۳۸۳، فصلنامه روستا و توسعه، سال ۱۲، شماره ۹، صص: ۹۳-۱۱۴.

میرزایی، محمد و علی قاسمی اردهایی (۱۳۹۳). جنبه‌های مهاجرت داخلی زنان در ایران، تهران، مؤسسه رحمان.

Bailey, M. and D. F. Sly (1987) Metropolitan-nonmetropolitan migration expectancy in the United States, 1965-1980. *Genus*, 53, no. 3-4: 37-59.

Bell, M. (2015). Demography, time and space. *Journal of Population Research*; 32(3-4): 173-186.

Bell, M, Blake, M, Boyle, P, Duke-Williams, O, Rees, O, Stillwell, J, Hugo, G (2002). Cross-national comparison of internal migration: issues and measures. *Journal of the Royal Statistical Society*; 165(3): 435-464.

Bell, M. (1996). How often do Australians move? Alternative measures of population mobility. *Journal of the Australian Population Association*, 13(2):101-124.

Courgeau, D. & E. Lelievre (1991). *The event history approach in demography. Population (English Selection)* 3(3): 63-79.

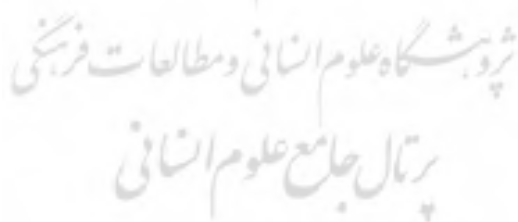
Courgeau, D. (1995). Migration theories and behavioural models. *International Journal of Population Geography*, 1:19-27.

Grabill, W. H. (1945). Attrition Life Tables for the Single Population, *Journal of the American Statistical Association*, 40: 364-75.

Jaffe, A. J. (1960). Handbook of Statistical Methods for Demographers, (Preliminary Edition-Third Printing) Washington, D. C.: U. S. Government Printing Office.

Kulkarni, M. & L. G. Pol (1994). Migration expectancy revisited: Results for the 1970s, 1980s and 1990s, *Population Research and Policy Review*, 13: 195-202.

- Long, L. H. (1973). New Estimates of Migration Expectancy in the United States, *Journal of the American Statistical Association*, 68: 37-43.
- Narayan, R. & S. K. Singh (2014). Does migration expectancy differ remote and semi-urban villages in Varanasi district, *International Journal of Current Research*, 6(09): 8742- 8745.
- Ogburn, W. F. & E. Winston (1928). The Frequency and Probability of Insanity, *American Journal of Sociology*, (34): 822-827.
- Ratna, B. & S. Bhatt (2019). Migration Expectancy in Rural Area of Nainit District in Uttarakhand a Case Study of Okhalkanda Block, *International Journal of Current Research*, Vol. 11, Issue, 09: 7117-7120.
- Rees, PH., M. Bell, O. Duke-williams & M. Blake (2010). Problems and solutions in the measurement of migration intensities: Australia and Britain compared, *Population Studies: A Journal of Demography*, 54:2, 207-222.
- Singh, S. N, K.S. Yadava & H. L. Sharma (1984). Migration Expectancy in Rural Areas of Eastern Uttar Pradesh, *The Indian Journal of Social Work*, XLV(2): 155-166.
- Warnes, T. (1992). Migration and the life course. Pp.175-187 in T. Champion and T. Fielding (eds), *Migration Processes and Patterns: Volume 1, Research Progress and Prospects*. New York: Belhaven Press.
- Wilber, G. L. (1963). Migration Expectancy in the United States, *Journal of American Statistical Association*, Vol. (58): 444-453.



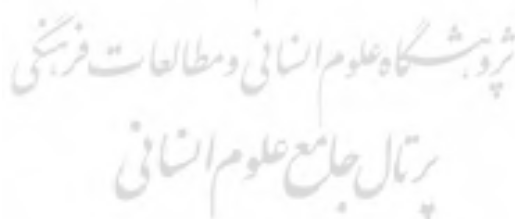
Estimation of Migration Expectancy in Iran's Urban and Rural Areas, 2016

Saeedeh Shahbazin*, Zahra Kalantary Banadaki**

Abstract

In recent decades with relative stability in mortality and fertility levels, migration has become one of the most important factors influencing population change. However, due to the lack of data in this area, there are few indicators to determine the level and patterns of migration. The Migration Expectancy Table is one of the few techniques that, based on the rate and age pattern of migration and mortality, provides an individual indicator of migration that is used in forecasting the volume of population movements. In this study, using the 2016 census data, the migration expectancy of urban and rural Iran's migration expectancy were constructed according to the gender and age. The findings show the same age pattern but different rates of migration expectancy for both urban and rural routes. The annual urban migration expectancy of women with 0.61 mobility compared to the men with 0.63 mobility shows lower migrations for women. Expectancy to annual rural migration is lower for both sexes than for urban migration, but both follow the same age pattern. With these interpretations, it should be stated that with the predominance of urban migration in the country, we will see a continuous increase in urbanization and due to the peak of these migrations at a young and activity age, it is expected that unemployment sustain in the cities.

Keywords: migration expectancy, urban migration, rural migration, death, Iran.



* Assistant Professor of Department of Spatial distribution, Migration and Urbanization, National Institute of Population Research, Tehran, Iran. E-mail: saeedehshahbazin@psri.ac.ir

**Assistant Professor of Department of Population Modeling and Statistical Methods, National Institute of Population Research, Tehran, Iran (Corresponding Author). E-mail: s.kalantary@psri.ac.ir