



• فصلنامه علمی تخصصی مدیریت پیشرفت، دوره اول، شماره اول، پاییز ۱۳۹۵

## بررسی و تحلیل توزیع فضایی مشارکت تحت وب شهروندان در مدیریت شهری نمونه موردی: وب سایت ایده شهر گروه مشاوران جوان شهرداری مشهد

سلیمان آل حسن قزوینی (نویسنده مسئول)

دانشجوی کارشناسی ارشد مدیریت امور شهری - دانشگاه تهران، معاون گروه مشاوران جوان شهرداری مشهد

Salman.alehasan@gmail.com

شادی فیروزگر

دانشجوی کارشناسی ارشد مدیریت امور شهری - دانشگاه تهران

Shadi.firoozgar@yahoo.com

مرتضی رضوی نژاد

دانشجوی دکتری جغرافیای سیاسی دانشگاه تهران، مدیر برنامه ریزی گروه مشاوران جوان شهرداری مشهد

razavinezhad@ut.ac.ir

### چکیده

در پژوهش حاضر ابتدا لایه های خام نقشه مشهد شامل مناطق و نواحی شهرداری و بلوک های شهری از شهرداری مشهد تهیه شد. در این تحقیق جامعه آماری ایده پردازان فعالی می باشد که بیشترین تعداد ایده ثبت شده و بیشترین امتیاز کسب شده از ایده ها را دارا می باشند. بر این اساس و با توجه به نظر نخبگان و مدیران سایت، ایده پردازانی که در شهر مشهد ساکن هستند و مجموع امتیاز آنها از ۴۰۰ به بالا می باشد انتخاب شدند که تعداد آنها ۲۰۸ نفر از مجموع ۴۱۶۰ نفر عضو سامانه ایده پردازی در زمان انجام پژوهش (آبان ماه سال ۱۳۹۴) گردید و آدرس محل زندگی این افراد در نرم افزار Arc GIS ورژن ۱۰٫۱ بر روی نقشه شهر مشهد جای گذاری و عوامل مختلف آن بررسی گردید. هدف از نگارش این پژوهش که از نوع پیمایشی و کاربردی می باشد، بررسی تحلیلی و تعیین رابطه بین سن، جنسیت، سطح تحصیلات، شغل و میزان ایده پردازی ایده پردازان برتر سامانه ایده شهر با محل زندگی آنها می باشد. در انتها مشخص گردید که پراکنش فضایی محل سکونت شهروندان مشارکت کننده در فضای مجازی مدیریت شهری مشهد، از توزیع یکنواخت برخوردار نبوده و از طرفی بین سن، جنس، میزان تحصیلات و محل زندگی شهروندان با میزان ایده پردازی ایشان در سامانه ایده شهر وابستگی وجود دارد.

**کلمات کلیدی:** سایت ایده شهر، مشارکت تحت وب، مدیریت شهری مشهد، توزیع فضایی، Arc GIS.



## ۱- مقدمه

مشارکت شهروندان در توسعه جامعه، ابزاری قدرتمند جهت تغییر اجتماعی است. شهروندان از طریق مشارکت اجتماعی، به برنامه‌ریزی و طراحی مبادرت می‌نمایند، مدیریت شهری را در معرض طیف گسترده‌ای از طرح‌ها و ایده‌های خودشان قرار داده و در نتیجه موجب افزایش بهره‌وری نظام مدیریت شهری می‌شوند. مدیریت شهری خوب باید از محیط‌های علمی رشد کرده و از افرادی که علاقه‌مندند تا به صورت داوطلبانه با ایده‌ها، طرح‌ها و حتی ارزیابی‌هایشان شهر خود را بهتر از آنچه هست بسازند، استفاده‌شایان توجه و بهره‌برداری نماید.

از طرفی عصر تحول تکنولوژی اطلاعات و ارتباطات نه تنها انقلاب عظیمی در زندگی روزمره شهروندان به وجود آورده، بلکه ابزار جدیدی در اختیار مدیران و برنامه‌ریزان شهری قرار می‌دهد که می‌تواند منشأ تحول عظیمی در رابطه مدیران شهری و مردم باشد. در دنیای جدید تحولات ساختاری و بروز مسائل و مشکلات اقتصادی، اجتماعی و کالبدی مانند رشد سریع شهرنشینی، مهاجرت‌های روستایی از هم‌گسیخته به کلانشهرها و کاهش نابرابری فرهنگی باعث شده است که تعاملات اجتماعی مردم در شهرها به حداقل برسد و این خود آغاز بحران عدم وفاق و همبستگی اجتماعی است. از طرفی در کلانشهرهای امروزی عوامل همچون دوری راه، ترافیک‌های سنگین، هزینه‌های حمل و نقل، مشغله‌های روزانه و نهایتاً کمبود وقت موجب کاهش مراجعه حضوری شهروندان به نهادهای مدیریت شهری و در نتیجه کاهش مشارکت حضوری ایشان در شهرها شده است. در چنین شرایطی اهمیت وجود روش‌هایی که بتواند نقاط ضعف و ناکارآمدی روش‌های سنتی جلب مشارکت مردمی که موجب پایین بودن سطح مشارکت شهروندان در برنامه‌ریزی و مدیریت شهری شده است را بر طرف نماید احساس می‌گردد. در این خصوص شهر الکترونیک و شهروند الکترونیک و تحقق مشارکت تحت وب به عنوان یکی از روش‌های نوین برنامه‌ریزی مشارکتی در عصر ارتباطات مجازی می‌تواند پاسخی مناسبی برای جلب مشارکت شهروندان در نظام مدیریت شهری و تصمیم‌سازی برای مدیران باشد.

در راستای پاسخ به این نیاز شهرداری مشهد از سال ۱۳۹۱ اقدام به ایجاد سامانه ایده‌شهر و اخذ نظرات، پیشنهادات و ایده‌های دست‌اول و ناب شهروندان در حوزه‌های شهری نموده است تا از این طریق بتواند جذب مشارکت مردم که از ملزومات تحقق حکمروایی خوب شهری و توسعه پایدار می‌باشد را محقق نماید. هم‌اکنون این سامانه، خود را به عنوان سایتی برای پیوند حقیقی شهروندان و مدیریت شهری معرفی کرده است که از طریق آن کلیه شهروندان می‌توانند با ثبت ایده‌های خود به بهبود شهری که در آن زندگی می‌کنند کمک کنند. هم‌اکنون بعد از گذشت چهار سال از آغاز این فعالیت، بیش از ۴۱۵۰ نفر از شهروندان مشهدی به عضویت این سامانه در آمده و تاکنون بیش از ۲۴۰۰۰ ایده در آن ثبت کرده‌اند که اکثر آنها پس از انجام ارزیابی و بازپروری در اختیار مدیران و تصمیم‌گیران شهری قرار گرفته‌اند. اما نکته حائز اهمیت در این بین، میزان فعالیت و اثربخشی کاربران و در نتیجه میزان مشارکت این افراد در سایت ایده‌شهر می‌باشد که دارای تفاوت چشمگیری می‌باشد، تا جایی که نظام جذب ایده‌پرداز و ایده‌های اثربخش و همچنین نظام انگیزشی و جبران خدمات این افراد، موجب گشته تا سامانه دچار اختلال عملکردی و در نتیجه کاهش کارایی و اثربخشی گردد. لذا در این پژوهش سعی بر آن است تا با بررسی چگونگی توزیع فضایی کاربران سایت ایده‌شهر در شهر مشهد و همچنین تحلیل اثرات متقابل و وابستگی متغیرهای مختلفی چون میزان سواد، نوع شغل، منطقه محل سکونت و سطح دسترسی به خدمات، به رابطه معنادار بین میزان مشارکت و عوامل فوق‌بی‌برد تا



بتوان با بازنگری و هدفمند کردن سیاست های تبلیغاتی و جذب، به تعیین مناطق هدف، تدقیق شاخصه های ایده پردازان فعال و نهایتاً افزایش مشارکت شهروندان در مدیریت شهری و تحقق شاخصه های توسعه پایدار شهری پرداخت.

## ۲- طرح مساله و ضرورت تحقیق

امروزه مدیریت شهری، بیش از اداره سیاسی نیازمند مشارکت شهروندان و به ویژه جوانان است. مشارکت، همواره ابزار ارزشمند و مؤثری برای پیشبرد اهداف فرهنگی، اجتماعی، سیاسی و اقتصادی بوده و نقش مؤثری را در توسعه پایدار ایفا نموده است به گونه ای که طی سال ها و دهه های اخیر، مشارکت مردمی، تبدیل به یکی از ملزومات اصلی طرح های توسعه شهری شده است. هدف اصلی جلب مشارکت مردمی، شنیدن صدای مردم در روند تغییر و تحول شهری، و استفاده از اطلاعات و انتظارات دست اول شهروندان به عنوان گروه هدف نهایی خدمات و پروژه های شهری، در چرخه برنامه ریزی و مدیریت شهری است.

بدیهی است هر نوع مشارکت، از قالب های خاصی بهره می برد. قالب های مشارکت از یک سو می بایست با مفهومی به نام مشارکت متناسب باشد و از سوی دیگر باید با موضوع مشارکت (فرهنگی، اجتماعی، اقتصادی، سیاسی و...) تناسب داشته باشد. اما آنچه به عنوان روش های برنامه ریزی مشارکتی، بویژه در ایران همواره مطرح بوده، به موفقیت چندانی دست نیافته است، و ضرورت نگاه جدید به جذب مشارکت مردمی را مطرح می کند. یکی از انواع این قالب ها، مشارکت تحت وب در حوزه مدیریت شهری است. اینترنت و تلفن های هوشمند ابزاری به دست مردم و مسئولین داده که می توانند در هر لحظه با شهرداری و سرویس های خدمات دهنده شهری ارتباط داشته باشند، به این مفهوم که صدای مردم را به گوش مسئولین شهری در سریعترین زمان و به راحتترین و کم هزینه ترین روش ممکن می رساند و از دیگر سو، مسئولین نیز اطلاعات و خدمات را با روش جدید و در لحظه، در اختیار شهروندان قرار دهند.

سایت ایده شهر، پاسخ شهرداری مشهد به ضرورت بازنگری در روش های جلب مشارکت شهروندان در عصر ارتباط و اینترنت است که ابزاری در اختیار مردم قرار می دهد تا ایده و نظرات خود را به ساده ترین روش با شهرداری در میان بگذارند و بدین ترتیب نقشی مؤثر در مدیریت شهری و ارتقاء کیفیت محیط شهری داشته باشند. اما در این بین مولفه های نهان و آشکار متعددی بر میزان حضور و مشارکت شهروندان در مدیریت شهری و در فضای مجازی مؤثر است که شناخت این شاخصه ها و برنامه ریزی برای آن می تواند باعث کاهش هزینه های جذب مخاطب، افزایش کارایی سامانه ایده شهر و اثربخشی ایده ها، و در نهایت ارتقاء بهره وری نظام ایده پردازی مدیریت شهری شهر مشهد به عنوان مزیت رقابتی جلب مشارکت در مقایسه با سایر روش های جلب مشارکت شهروندان شود.

این عوامل موجب طرح این مساله می شود که بهترین مناطق شهر مشهد برای تمرکز استراتژی های جذب مخاطب و کاربران سایت ایده شهر کجا هست و چه افرادی با چه ویژگی هایی بیشترین ظرفیت بالقوه را برای مشارکت و حضور مؤثر در این سامانه دارند.

## ۳- اهداف

### ۳-۱- اهداف کلی:

✓ افزایش جلب مشارکت تحت وب شهروندان در مدیریت شهری



✓ ارتقاء کمی و کیفی ایده های ثبت شده در سایت ایده شهر

### ۲-۳- اهداف فرعی:

- ✓ تعیین مناطق و نواحی مستعد جذب ایده پردازان مشارکت کننده در مدیریت شهری
- ✓ تدقیق شاخصه ها و ویژگی های فردی و اجتماعی شهروندان ایده پرداز برتر
- ✓ صرفه جویی مالی و زمانی در تبلیغات و جذب ایده پرداز

### ۴- سوالات تحقیق

- ✓ توزیع فضایی محل سکونت شهروندان مشارکت کننده در مدیریت شهری که عضو سایت ایده شهر می باشند چگونه است؟
- ✓ رابطه ی میان مشارکت ایده پردازان در سایت ایده شهر با محل زندگی، سطح امکانات و ویژگی های فردی و فرهنگی و اجتماعی آنها چگونه است؟
- ✓ سیاست های تبلیغاتی و جذب مشارکت شهروندان به عنوان ایده پرداز در سایت ایده شهر، باید بیشتر بر کدام یک از مناطق و نواحی شهر مشهد متمرکز گردد؟

### ۵- پیشینه

اگر نگاهی مختصر به تاریخ موضوع و تحقیقاتی که در این زمینه انجام گرفته است داشته باشیم، درمی یابیم که موضوع «مشارکت تحت وب شهروندان در مدیریت شهری» جزء مباحث بسیار جدیدی می باشد که اخیراً اهمیت آن درک شده است و هنوز به طور جدی و اختصاصی تحقیقی در این زمینه انجام نگرفته است. البته در زمینه مدیریت شهری و مشارکت های مردمی تحقیقات و مقالات قابل توجهی به چاپ رسیده که در این تحقیق نیز از نتایج این گزارشات استفاده شده است. به عنوان نمونه پاتنام، در بررسی عناصر سرمایه اجتماعی، مشارکتهای مدنی را از اشکال ضروری به شمار می آورد و معتقد است که هر چه این شبکه ها در جامعه ها متراکم باشند احتمال همکاری شهروندان در جهت منافع متقابل بیشتر است و باعث می گردد که هزینه های بالقوه عهدشکنی در هر معامله ای افزایش یابد. پاتنام اعتقاد داشت که مشارکت در فعالیتهای سیاسی و اجتماعی و تشکیلات جمعی از خواسته های اولیه مشغولیت شهری است و موفقیت اقتصادی شمال ایتالیا، نسبت به جنوب، به مشارکت سازمانی بالای آنان مربوط است. (ناطق پور و فیروزآبادی، ۱۳۹۱)

همچنین قاسمی و عطایی نژاد در مقاله خود تحت عنوان "نظام ایده پردازی قالبی نوین جهت مشارکت شهروندان" به بحث مشارکت فکری شهروندان در مدیریت شهری که سبب افزایش سرمایه اجتماعی شهرها می شود پرداخته اند. ایشان همچنین ضمن بیان اهداف نظام ایده پردازی مدیریت شهری، به تشریح فرایند این نظام و روش های تولید و جذب ایده پرداخته و در ادامه دلایل عدم موفقیت سیستم های ایده پردازی قبلی در ایران را بررسی می کنند. در نهایت اینترنت به عنوان بهترین بستر و شبکه های اجتماعی به عنوان بهترین ابزار برای ایده پردازی شهروندان معرفی می شوند.



## ۶- روش تحقیق

در پژوهش در مرحله جمع آوری اطلاعات و داده های اولیه، از مطالعات کتابخانه ای شامل مطالعات قبلی که در این زمینه انجام گرفته است، کتب، مقالات و گزارش ها و مصاحبه های صورت گرفته با مسئولین، کارشناسان و کاربران سایت ایده شهر استفاده شده است. جامعه آماری این پژوهش نیز شهروندان شهر مشهد که عضو سامانه ایده شهر می باشند هستند و بر اساس زمان انجام پژوهش در آبان ماه سال ۱۳۹۴ تعداد آنها ۴۱۶۰ نفر ذکر شده که حجم نمونه این پژوهش ۲۰۸ نفر تعیین گردید. بر این اساس، پس از مصاحبه با مسئولین و کارشناسان و ذی نفعان سایت ایده شهر، نمونه، از برترین ایده پردازان سامانه و ساکن در شهر مشهد، یعنی ۲۰۸ نفری که بالاترین امتیاز را بر اساس بیشترین تعداد ایده و بهترین عملکرد کسب کردند، انتخاب گردید.

این مطالعه را بر اساس هدف می توان در رسته پژوهش های کاربردی به حساب آورد، زیرا در واقع به حل یک مسأله و مشکل و ارائه یک راه حل می پردازد و از سوی دیگر با توجه به اینکه در این پژوهش از روش های مطالعه کتابخانه ای و نیز روش های میدانی استفاده شده است و به نوعی خصلت محلی و موضعی دارد، می توان بیان کرد که پژوهش حاضر بر اساس ماهیت و روش گردآوری داده ها، یک پژوهش توصیفی-پیمایشی است. در مرحله ی تحلیل اطلاعات نیز با توجه به حوزه ی مطالعاتی آن (مدیریت شهری) از سیستم اطلاعات جغرافیایی (GIS) استفاده شده است. نرم افزار مورد استفاده در این پژوهش ArcGIS همراه با ماژول های summarize، spatial Analyst، DW، Query، و kriging می باشد.

## ۷- مبانی نظری

### تعریف و مفهوم مشارکت

در اصطلاح، مفهوم مشارکت به معنای شرکت داوطلبانه، ارادی و آگاهانه افراد، گروه ها و سازمان های تشکیل دهنده یک جامعه در فعالیت های اقتصادی، اجتماعی، سیاسی و فرهنگی آن جامعه برای رسیدن به توسعه پایدار و متوازن و همه جانبه در زندگی به کار می رود.

### ضرورت مشارکت در مدیریت های محلی ۱ و شهری ۲

بهترین بستر مشارکت در رابطه با مدیریت های محلی و شهری شکل می گیرد؛ چرا که در این جوامع، تصمیم گیری ها به سرعت بر ساکنانش تأثیر می گذارد و به همین دلیل مشارکت، کانون برنامه ریزی و تصمیم گیری ها را به سمت افراد آن محله یا شهر تغییر می دهد. لذا مشارکت در تصمیم گیری های محلی و شهری، به یک ضرورت تبدیل شده است. برخی از دلایل آن عبارت است از:

✓ توسعه در درجه اول باید به نفع ساکنان محلی انجام شود.

<sup>۱</sup> Local government

<sup>۲</sup> Urban management



- ✓ افرادی که در محدوده برنامه‌ریزی شده زندگی می‌کنند از بیشترین دانش در زمینه محدوده و امور مربوط به آن برخوردارند.
- ✓ افرادی که بیش از سایرین تحت تأثیر تصمیمات قرار دارند، بیش از همه در معرض خطر هستند؛ بنابراین باید در آن تصمیم‌گیری‌ها نقش داشته باشند.
- ✓ مشارکت از جمله حقوق مسلم شهروندی است؛ ابزاری است که با آن دموکراسی بنا نهاده می‌شود و معیاری است که دموکراسی‌ها با آن سنجیده می‌شود. (توکلی و سعیدی رضوانی، ۱۳۷۴)

### برنامه‌ریزی مشارکت

برنامه‌ریزان برای مشارکت، نیازمند اقدامات زیر می‌باشند:

- ✓ تعیین افراد و گروه‌هایی که در فرایند مشارکت باید دخیل شوند.
- ✓ تصمیم‌گیری در این زمینه که مشارکت کنندگان در کدام مرحله طراحی باید درگیر شوند؛ مرحله شکل‌گیری و تکوین، اجرا و یا ارزیابی
- ✓ بیان روشن اهداف مشارکت به تمامی کسانی که قرار است در برنامه مشارکت داشته باشند.
- ✓ تعیین و هماهنگ کردن شیوه‌های مشارکت با توجه به اهداف و منابع در دسترس
- ✓ انتخاب شیوه‌های مناسب برای رسیدن به اهداف تعیین‌کننده
- ✓ اجرای فعالیت‌های مشارکتی برگزیده و منتخب
- ✓ ارزیابی شیوه‌های اجرا شده به منظور درک میزان موفقیت هر یک از شیوه‌ها در دستیابی به اهداف کلان و عملیاتی

### مشارکت اجتماعی

مشارکت اجتماعی، به ساده‌ترین و مستقیم‌ترین معنای آن شرکت فعالانه افراد در زندگی اجتماعی است. مشارکت، نوعی کنش هدفمند و با قصد و نیت است که در فرایند آگاهانه تقسیم قدرت و منابع کمیاب و فراهم‌سازی فرصت، برای رده‌های کنش متقابل بین انسانها و محیط اجتماعی او، در جهت نیل به اهداف معین و از پیش تعریف شده، نمود پیدا میکند (محسنی و تبریزی به نقل از فرزانه و رضانی، ۱۳۹۱).

مشارکت می‌تواند در دو سطح مطرح باشد:

- ✓ بعد ذهنی مشارکت، که همان تمایل به مشارکت اجتماعی است و در نتیجه اعتماد و سایر عوامل زمینه‌ساز، در افراد ایجاد می‌شود.
  - ✓ بعد عینی و رفتاری مشارکت اجتماعی، که به صورت عضویت، نظارت، اجراء و تصمیم‌گیری بروز میکند، که همان پیوند عینی افراد است (موسوی به نقل از فرزانه و رضانی، ۱۳۹۱).
- سانوف معتقد است که مشارکت مردمی به معنای همکاری مردم در دنبال کردن اهدافی است که خود آن را تعریف کرده‌اند. از دیدگاه وی، مشارکت اجتماعی عبارت است از دخالت مردم در ایجاد و مدیریت محیط‌های طبیعی و مصنوعی خود.
- (سانوف به نقل از شرفی و برک پور، ۱۳۸۹)



### هدف از طرح ریزی هر برنامه مشارکتی چیست؟

هدف از به کارگیری مشارکت می تواند خلق ایده های جدید، تعیین شیوه های برخورد، انتشار اطلاعات و اطلاع رسانی، رفع و حل مغایرت ها، ارزیابی ایده ها، مرور طرح ها و پیشنهادهای و یا صرفاً سوپاپ اطمینانی برای کنترل احساسات سرخورده و رانده شده مردم باشد (همان).

غالباً اهداف گوناگونی در توجیه مشارکت ذکر می شود. نخست آنکه تصمیم سازان از خواست ها و نیازهای مردم آگاه می شوند و در نتیجه این آگاهی، نظریات مردم تا حدودی در تصمیم های شان انعکاس می یابد. دومین هدف، ارتقای تصمیمات از طریق همکاری مردمی است که عموماً اطلاعات محلی خوبی در مورد مسائل مختلف دارند. سومین هدف، ارتقای برابری و عدالت در جامعه است. چهارمین هدف، مشروعیت بخشیدن به تصمیمات است. آخرین هدف این است که مشارکت چیزی است که عموماً برنامه ریزان بنابر الزامات قانونی از آن استفاده می کنند (اینر و بوهر به نقل از شرفی و برک پور، ۱۳۸۹).

### ضرورت مشارکت در حوزه مدیریت شهری

مقوله ای مهم تحت عنوان مدیریت شهری مطرح میشود که به نیازها و بهتر شدن فضای شهری می پردازد. باید این نکته را که یکی از دغدغه های هر شهرداری در هر شهری، ایجاد و بهبود خدمات شهری است، در نظر گرفت و همچنین اهمیت این موضوع در کلان شهر مشهد با توجه به وجود بارگاه امام هشتم (ع) و پذیرش انبوه هرساله مسافران و زائران بیشتر احساس میشود. بنابراین همه مردم در بحث مدیریت شهری می بایست پیشنهادات سازنده و ایده های خود را جهت بهبود شهری که در آن زندگی می کنند مطرح نموده و از طریق ارتباط با مدیران شهری به رضایت زندگی اجتماعی دست یابند. زمینه های ایجاد یک ارتباط بین مدیران شهری و شهروندان یک اصل می باشد.

امروزه مدیریت شهری، بیش از اداره سیاسی نیازمند مشارکت مردم و به ویژه جوانان است. مدیریت شهری خوب باید از محیط های علمی رشد کرده و از افرادی که علاقه مندند تا به صورت داوطلبانه با ایده ها، طرح ها و حتی ارزیابی هایشان شهر خود را بهتر از آنچه هست بسازند، استفاده شایان توجهی نماید و این بهره برداری نیازمند توجه جدی به این امر مهم اما دقیق و عالمانه است.

### مدیریت شهری

مفهوم مدیریت شهری اولین بار زمانی مورد توجه واقع گردید که در سال ۱۹۷۶ میلادی در کنار مفاهیم دیگری چون توسعه پایدار شهری و پروژه شهر سالم در دستور کار یکی از برنامه های توسعه سازمان ملل با عنوان برنامه مدیریت شهری قرار گرفت. مطرح شدن چنین مفهوم و اصطلاحی از مدیریت در قالب مدیریت شهری ناشی از حرکت شیوه مدیریت متمرکز به سمت مدیریت غیر متمرکز در چارچوب مدیریتهای محلی با هدف توسعه شهری بوسیله سازمانهای محلی می باشد (پرهیزکار و فیروزبخت، ۱۳۹۰).

### مشارکت الکترونیکی (تحت وب)

مشارکت الکترونیکی از فناوری اطلاعات و ارتباطات برای توسعه و گسترش مشارکت های سیاسی که از طریق ارتباط شهروندان با یکدیگر و نمایندگان به وجود می آید، استفاده می کند (بروس، ۱۹۹۶). نظام مشارکت الکترونیکی حاصل پیوند مفاهیم نوین در مشارکت های سازمانی و توسعه فناوری اطلاعات و ارتباطات است. مشارکت الکترونیکی از فناوری



اطلاعات و ارتباطات برای توسعه و گسترش مشارکت های اجتماعی و سازمانی که از طریق ارتباط کارکنان با یکدیگر به وجود می آید، استفاده می کند (Macintosh, ۲۰۰۴).

### اهمیت مشارکت شهروندان

فراهم کردن شرایطی که با کمترین هزینه می تواند بیشترین منفعت را از طریق آشنایی با ایده ها و طرح های شهروندان، نصیب یک سازمان نماید؛ منطقاً بسیار ساده تر و مفیدتر از درگیر شدن با مخالفت ها و بحران های احساسی و عاطفی ایشان می- باشد. همچنین مشارکت موجب می گردد، تصمیم سازان از خواسته ها و نیازهای شهروندان آگاه شده و به تصمیمات خود مشروعیت بخشند و در نهایت به ارتقای عدالت در جامعه کمک نمایند.

### تعریف مشارکت علمی

همکاری آگاهانه و داوطلبانه افراد، گروه ها و سازمان های تشکیل دهنده یک جامعه علمی بر مدار موضوعات علمی و تخصصی است که جهت افزایش هم افزایی در حل مسائل یا تولید ایده، طرح و محصولات علمی مشترک شکل می گیرد. مشارکت علمی در واقع ناظر به کمک در حل تئوریک مسائل است. به عبارت دیگر در مشارکت علمی شهروندان بدون آن که وارد فضاهای اجرایی و عملیاتی شوند به واسطه ارائه ایده ها و پیشنهاد های خلاقانه موجب افزایش اثر بخشی و کارایی بیشتر در سازمان می شود.

### ایده

مثال یا صورت یا انگاره یا طرح، در حقیقت یک تصور ذهنی است.

### ایده مدیریت شهری

ایده مدیریت شهری تفکری است خلاقانه که در راستای رفاه شهروندان، تسریع خدمت رسانی یا کاهش هزینه های شهر، به رشته تحریر در آمده است.

### پیشنهاد

هر نوع نظر، فکر و راهکاری که بتواند وضعیت موجود را آسان تر، سریعتر، صحیح تر، ارزان تر، ایمن تر و مطلوب تر کند و متضمن ارائه راه حل یا برنامه اجرایی است.

### تفاوت ایده و پیشنهاد

همانطور که در تعریف ها بیان شد ایده ماحصل یک خلاقیت و در برگیرنده نوآوری در ایجاد یک پدیده می باشد در صورتی که پیشنهاد؛ زمانی بوجود می آید که ایده ای بیان شده و نیاز به بهتر و آسان شدن در آن احساس می شود. به عبارتی دیگر ایده رویکردی ایجاد دارد و پیشنهاد رویکردی اصلاحی دارد.

### ایده پرداز (مدیریت شهری)

فرد و یا جمعی که باانتخاب بین ایده های حاصله، افزودن ایده های دیگر و به جریان انداختن مجدد از طریق تغییر، ترکیب و غیر، موجب سرعت بخشیدن به رشد و توسعه فعالیت های حوزه مدیریت شهری می گردد.

### ارزیابی ایده های مدیریت شهری

بررسی و اظهار نظر در مورد ایده های ثبت شده در سامانه ایده های مدیریت شهری از طریق فرم ارزیابی ایده، به صورت کاملاً مجازی و تخصصی در هر یک از حوزه های مدیریت شهری.





## انواع ایده ها

ایده ها را به دو نوع ذاتی (درونی) و ایده های عرضی (بیرونی) تقسیم می کنند. ایده های ذاتی ان دسته از ایده هایی است که نیاز به یادگیری ندارد و از ابتدا در ذهن انسان وود دارد. امام ایده های عرضی مربوط به تصاویری هستند که منشأ ان ها بیرون از ذهن است و با توجه به محیط پیرامونی شکل می گیرند. به عنوان مثال ترافیک شهری، خدمات شهری، محیط زیست، محیط تحصیل و... شرایطی را برای هر فرد بوجود می آورد که باعث بروز ایده های جدید در ذهن انسان می شود. بدیهی است همه ایده ها از نظر اهمیت درجه های یکسانی ندارند. برخی ایده ها بسیار با ارزش و مفید بوده و برخی ایده ها هم کم ارزش و به جهت غیر واقعی بودن قابلیت بهره برداری ندارند و برخی ایده ها هم باید اصلاح یا تکمیل شوند و به خودی خود قابل استفاده نیستند.

## دسته بندی ایده ها

ایده ها را می توان به دو گروه کلی زیر دسته بندی کرد:

### ✓ ایده های مؤثر

ایده های کامل: ایده هایی که برای ثبت یا بهره برداری نیازی به تغییر ندارند.

ایده های ناقص: ایده هایی که لازم است فرآوری شود.

### ✓ ایده های کم اثر

ایده هایی هستند که ویژگی های یک ایده خوب را ندارند اما صرف مطرح شدن آنها ارزشمند است و لازم است ایده پرداز، آموزش هایی ببیند تا بتواند ایده های بهتری ارائه دهد.

## گروه مشاوران جوان

گروه مشاوران جوان شهرداری مشهد در مهرماه ۱۳۸۶ با تدبیر شهردار وقت و با هدف افزایش مشارکت جوانان، جهت توانمندسازی و کمک به حل مسائل شهر و شهرداری تأسیس شد. ایشان گروهی از جوانان مستعد در شهر مشهد هستند که از طریق طراحی و اجرای برنامه ها و فعالیت های علمی در حوزه مدیریت شهری به کمک اساتید و متخصصین، ضمن زمینه سازی جهت توانمندشدن جوانان، به فرآیند تصمیم سازی برای مدیران و مسئولین شهری اقدام می نمایند. مأموریت های گروه بر اساس چشم انداز آن به قرار ذیل می باشد:

✓ توانمندسازی جوانان در راستای مدیریت شهری

✓ ارتقای شهرداری از مسیر ارزیابی و خلاقیت جوانان

✓ ایجاد تعامل علمی بین جوانان و شهرداری با هدف همگرایی حداکثری

## سامانه ایده شهر

یک محیط کاملاً صمیمی تحت وب و طراحی شده که به عنوان یک اتاق فکر ایده پردازی برای شهروندان می باشد، و محیطی مجازی و اجتماعی است برای تبادل اطلاعات و نظرات کاربران که منجر به رشد ایده پردازی و ایجاد ایده های نو و جدید می شود.



### کاربر سامانه

آن دسته از افراد که پس از عضویت در سامانه ایده شهر مشغول فعالیت می باشند. شامل ایده پرداز، ارزیاب، کاربر ارشد، مسئول سامانه و ...

### اهداف نظام ایده پردازی مدیریت شهری:

به طور کلی نظام اهداف ایده پردازی در دو دسته قرار می گیرند:

✓ ارتقای بهره وری

≠ بهره برداری از پتانسیل بالای شهروندان و اجرای افکار خلاقانه

≠ ارتقای کیفی خدمات شهرداری

≠ تبادل دغدغه ها و دیدگاه ها با مدیران شهری و ارتقای اثر بخشی از این طریق

✓ ارتقای سرمایه اجتماعی

≠ افزایش حس تعلق در شهر

≠ راهی برای مطالبه شهروندان از شهرداری

≠ توسعه همکاری و تعاملات میان مجامع علمی و مدیریت شهری

≠ شکوفایی و پرورش استعدادها (قاسمی، عطایی نژاد، ۱۳۹۲).

### ۸- تحلیل یافته ها

در این بخش با توجه به نقشه های تولید شده در نرم افزار GIS و با استفاده از نمودارهای تولیدی و summary های گرفته شده، نسبت به ارائه نقشه ها و آمار و تحلیل آنها اقدام می گردد.

### ۸-۱- تحلیل مناطق شهر مشهد بر اساس برخورداری از تعداد ایده پرداز و میزان مشارکت

در اولین فرضیه تحقیق ذکر گردیده است که پراکنش محل سکونت کاربران سایت ایده شهر از توزیع یکنواخت و متوازی در شهر با تمرکز نسبی بیشتر در مناطق مرکزی و غربی شهر برخوردار است. در این فرضیه دو مشخصه ذکر گردیده است. توزیع یکنواخت کاربران در سطح شهر و تمرکز نسبی در مناطق غربی شهر که شامل مناطق نه، ۱۰، ۱۱ و ۱۲ شهری می شود. همانگونه که در نقشه شماره یک مبین است بعد اول فرضیه اول باطل است و پراکنش فضایی کاربران در سطح شهر و در مناطق شهری از توزیع یکنواخت و همگن برخوردار نمی باشد که این امر منبث از عوامل متعددی می تواند باشد. از لحاظ تمرکز نسبی در مناطق غربی نیز فرضیه اول اثبات گشته است و همانگونه که در نقشه و نمودار شماره یک نیز مشخص است ۵۱ درصد از کاربران سامانه ایده شهر که بیش از نیمی از آنان می باشد در مناطق غربی شهر مشهد که چهار منطقه از سیزده منطقه شهر را شامل می شود سکونت دارند. همچنین همانگونه که از نقشه توزیع کاربران و نمودار مربوطه برمی آید ملاحظه می شود که فقط ۱۶ درصد از کل کاربران در مناطق کم برخوردار شهر که بیشتر شامل مناطق شمالی و شرقی شهر از جمله مناطق سه، چهار،



پنج، شش و هفت می باشد حضور دارند و این مناطق از کمبود حضور افراد ایده پرداز رنج می برند. در نهایت در سه منطقه میانی شهر نیز که شامل مناطق یک، دو و هشت شهری می باشند ۳۳ درصد از کاربران سکونت دارند و این محدوده از شهر جزو مناطق برخوردار و نیمه برخوردار شهر می باشند. لازم به ذکر است که مناطق شرقی، شمالی و مرکزی شهر مشهد از قدمت بیشتری برخوردار بوده و بافت سنتی شهر بیشتر در این مناطق سکنی گزیده اند در حالیکه مناطق حوزه میانی غربی، غربی و جنوبی شهر جزو مناطق جدید التاسیس شهر بوده که قشر جوان و شهر و بیشتر کارمندان و اقشار میانه در آن سکونت دارند. در نهایت مشخص گردید که محل سکونت شهروندان در مناطق شهر مشهد بر میزان عضویت ایشان در سامانه ایده شهر و مشارکت آنها در فضای مجازی در مدیریت شهری موثر است و این دو متغیر وابسته به یکدیگر بوده و میزان برخورداری مناطق و موقعیت جغرافیایی آن تاثیر مستقیم بر میزان مشارکت دارد.

### نقشه و نمودار شماره یک- توزیع فضایی کاربران سایت ایده شهر در مناطق شهر مشهد



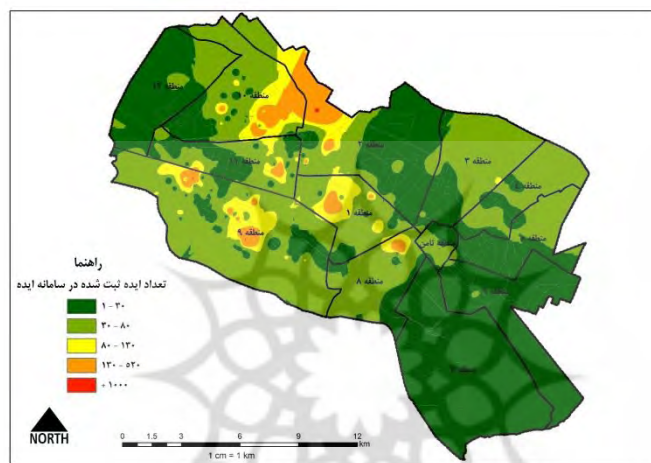
### ۸-۲- تحلیل مناطق شهر مشهد بر اساس تعداد ایده های ثبت شده توسط کاربران

همانگونه که در نقشه شماره دو مشخص است تعداد ایده های ثبت شده توسط کاربران در مناطق مختلف شهر مشهد بسیار متفاوت بوده و اختلاف زیادی بین پایین ترین تعداد و بالاترین تعداد ایده ثبت شده وجود دارد به نحوی که به طور میانگین تعداد ایده های ثبت شده در مناطق مرکزی و غربی شهر بیشتر از مناطق شمالی و شرقی و جنوب شرقی می باشد. در نگاهی دیگر مشخص می شود که الگوی تعداد ایده های ثبت شده در مناطق شهر با الگوی توزیع فضایی کاربران سایت در مناطق شهر مشهد منطبق است و در هر دو مورد شاهد هستیم که تمرکز بر مناطق مرکزی و غربی که جزو مناطق برخوردار شهر می باشند است. همچنین نکته دیگری که در این زمینه مطرح می باشد انطباق نسبی توزیع فضایی ایده پردازان و تعداد ایده ها با توزیع فضایی دانشگاهها و مراکز علمی در شهر مشهد می باشد به گونه ای که اکثر مراکز علمی و دانشگاهی شهر مشهد در مناطق



یک، نه، ده و یازده مکان گزینی شده اند و همچنین تعداد دانشجو و خدایگاه های دانشجویی بیشتری در این مناطق وجود دارند. این موضوع مبین این مطلب است که بین توزیع فضایی کاربران و تعداد ایده های ثبت شده توسط ایشان با موقعیت جغرافیایی و میزان برخورداری این مناطق از امکانات و مراکز علمی و دانشگاهی ارتباط مستقیم و وابستگی وجود دارد.

### نقشه شماره دو- تعداد ایده های ثبت شده توسط کاربران سایت ایده شهر در مناطق شهر مشهد

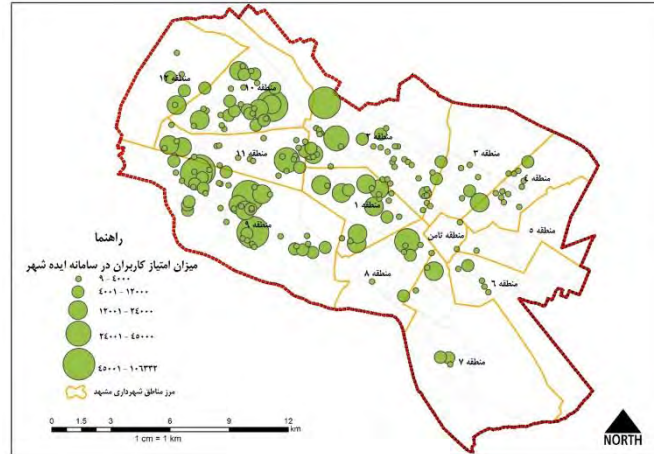


منبع: نگارنده

### ۳-۸- تحلیل توزیع فضایی کاربران سایت ایده شهر بر اساس امتیاز کل هر کاربر

در این نقشه میزان امتیاز کل هر کاربر که بر اساس عواملی چون تعداد ایده های ثبت شده، امتیاز ایده های ثبت شده، میزان فعالیت در سامانه و ... می باشد نشان داده شده است. امتیاز کل الزاماً با تعداد ایده هر کاربر نسبت مستقیم نداشته و ممکن است کاربر از طریق دیگری همچون تعداد ارزیابی به این سطح از امتیاز دست یافته باشد. نقشه شماره سه توزیع فضایی کاربران سایت ایده شهر در سطح مناطق شهر مشهد و میزان امتیاز هر کاربر را نشان می دهد که با استفاده از آن می توان متوجه شد کاربران فعالتر در کدان مناطق بیشتر حضور دارند. بر این اساس مناطق غربی شهر مشهد از تعداد کاربران فعالتر بیشتری نسبت به مناطق شرقی شهر مشهد برخوردار است.

### نقشه شماره سه- میزان امتیاز کاربران سایت ایده شهر در مناطق شهر مشهد

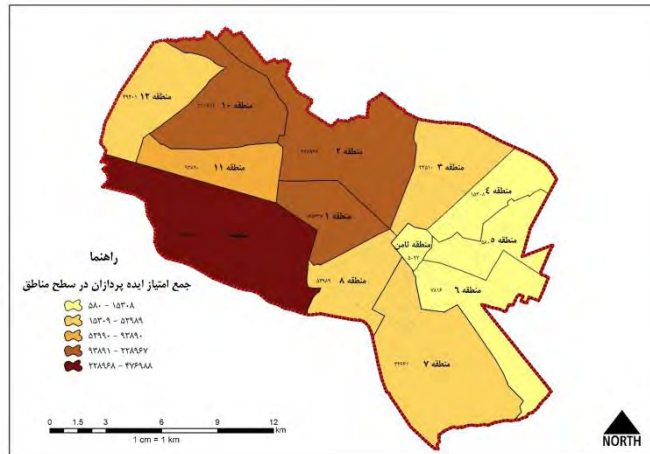


منبع: نگارنده

#### ۸-۴- تحلیل مناطق شهر مشهد بر اساس مجموع امتیاز ایده های ثبت شده کاربران در هر منطقه

نقشه شماره چهار بیانگر میزان فعالیت ایده پردازان در سطح مناطق شهر مشهد می باشد. بدین معنی که در هر منطقه تعدادی کاربر سکونت دارند که هر کاربر بر اساس تعداد ایده های ثبت شده و میزان امتیاز ایده ها به یک مجموع امتیازی دست می یابد. نقشه ذیل بیان کننده جمع کل امتیازات کاربران ساکن در هر منطقه است که در کل میزان امتیاز هر منطقه را نشان می دهد و این درجه بندی بیان کننده سطح فعالیت هر منطقه و جایگاه آن در سامانه می باشد. لذا همانگونه که پیداست منطقه ۹ شهر مشهد بیشتر امتیاز را در بین مناطق کسب کرده است و مناطق ۱ و ۲ و ۱۰ در رده دوم و مناطق ۳ و ۷ و ۸ و ۱۲ در دسته سوم و در نهایت مناطق ۴ و ۵ و ۶ و ۱۱ در پایین ترین سطح قرار گرفته اند. همچنین این نقشه مبین این مطلب است که مناطق غربی شهر مشهد که جزو مناطق برخوردار شهر هستند میزان فعالیت بیشتری را نسبت به مناطق شرقی که به نسبت جزو مناطق کم برخوردار می باشند دارند.

نقشه شماره چهار - جمع امتیاز کاربران سایت ایده شهر در سطح مناطق شهر مشهد



منبع: نگارنده

#### ۵-۸- تحلیل توزیع فضایی کاربران سایت ایده شهر بر اساس جنسیت

در فرضیه شماره دو بیان شده است که اکثر ایده پردازان و کاربران سامانه دارای جنسیت مذکر هستند که این مطلب با استفاده از نقشه و نمودار تولید شده اثبات می گردد. همانگونه که از اعداد و ارقام نیز مشخص است ۷۳ درصد از شهروندان عضو سایت ایده شهر آقایان هستند و به عبارتی این دو متغیر به هم وابسته می باشند. این در حالی است که نسبت جنسی بین ایده پردازان در مناطق مختلف شهر نیز متفاوت است بگونه ای که در مناطق شرقی و شمالی تعداد مردها بسیار بیشتر از زنها است درحالیکه در مناطق غرب تر این نسبت به هم نزدیکتر است.

#### ۶-۸- تحلیل توزیع فضایی کاربران سایت ایده شهر بر اساس سن کاربر

در فرضیه شماره دو شاخصه های متفاوتی ذکر شده است که تمام آنها مربوط به ویژگی های فردی و اجتماعی شهروندان عضو سایت ایده شهر می باشد. اولین شاخصه مربوطه به سن ایده پردازان است که فرض شده است که اکثر کاربران این سامانه بر اساس تعریف سن جوانی در گروه مشاوران جوان (۱۵ تا ۳۰ سال)، در رده سنی جوان قرار دارند. بر این اساس و با توجه به نمودار تهیه مشخص می گردد که بیش از ۹۰ درصد از کاربران سامانه ایده شهر در بازه سنی جوانی قرار دارند و مخاطب اصلی سایت جوانان هستند. پس اثبات می گردد که دو متغیر سن کاربران و میزان مشارکت ایشان دو متغیر وابسته به یکدیگر می باشد. از طرفی این وضعیت نشان دهنده موفقیت نسبی سیاست گذاران و مدیران سایت ایده شهر در جذب قشر جوان و افزایش مشارکت علمی و اجتماعی جوانان در مدیریت شهری که هدف این گروه می باشد است.

#### ۷-۸- تحلیل توزیع فضایی کاربران سایت ایده شهر بر اساس رشته تخصصی و شغل کاربر

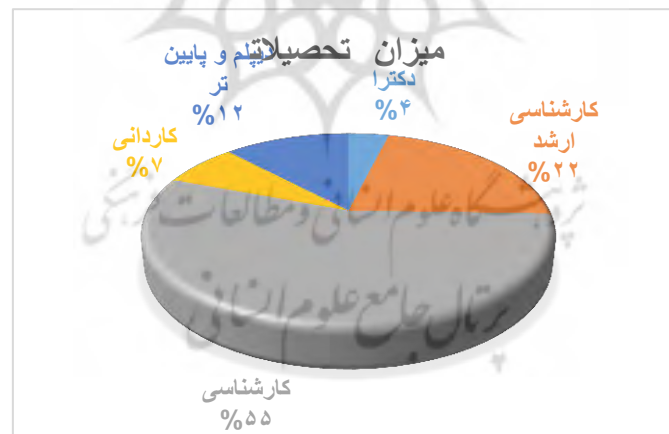


در فرضیه شماره دو ذکر شده است که شغل اکثر کاربران سایت در حوزه مدیریت شهری و رشته های مرتبط می باشد. بر اساس اطلاعات بدست آمده از نقشه ها معین است که ۳۴ درصد از کاربران در رشته ها و مشاغل حوزه مدیریت مشغول به فعالیت هستند و ۶۶ درصد در سایر مشاغل غیر مرتبط با مدیریت شهری فعالیت می نمایند. بر این اساس فرضیه شماره دو از بعد نوع مشاغل کاربران باطل می گردد و مشخص می گردد که مشارکت تحت وب شهروندان در حوزه مدیریت شهری و در فضای مجازی با نوع شغل ایشان وابسته نمی باشند و دو متغیر غیر وابسته هستند.

#### ۸-۸- تحلیل توزیع فضایی کاربران سایت ایده شهر بر اساس میزان تحصیلات

همچنین در فرضیه شماره دو فرض شده است که اکثر کاربران سامانه از تحصیلات تکمیلی برخوردارند که بر اساس نمودار ذیل این فرض اثبات می گردد. همانگونه که در آمار نشان داده شده است ۸۸ درصد از کاربران سایت ایده شهر از تحصیلات تکمیلی و سواد دانشگاهی برخوردارند که بیشتر تعداد کاربر در سطح سواد کارشناسی و کارشناسی ارشد قرار دارند. بدین ترتیب مشخص گردید که دو متغیر میزان سواد و میزان مشارکت شهروندان در فضای مجازی مدیریت شهری دو متغیر وابسته به یکدیگر می باشند.

#### نمودار شماره پنج- توزیع فضایی کاربران سایت ایده شهر بر اساس میزان تحصیلات



منبع: نگارنده

#### ۸-۹- تحلیل توزیع فضایی کاربران سایت ایده شهر بر اساس عضویت در گروه مشاوران جوان



از نتایج نمودار مربوطه بدست آمد که بیش از دو سوم کاربران سایت ایده شهر عضو گروه مشاوران جوان نبوده و از سایر مردم و اقشار و جوانان شهر هستند. این نتیجه بدین معناست که سامانه ایده شهر در سطح جامعه نیز مورد پسند قرار گرفته است و از آن استقبال شده است.

## ۹- جمع بندی و پیشنهادات

مشارکت شهروندان در توسعه جامعه، ابزاری قدرتمند جهت تغییر اجتماعی است. شهروندان از طریق مشارکت اجتماعی، به برنامه‌ریزی و طراحی مبادرت می‌نمایند، مدیریت شهری را در معرض طیف گسترده‌ای از طرح‌ها و ایده‌های خودشان قرار داده و در نتیجه موجب افزایش بهره‌وری نظام مدیریت شهری می‌شوند. در همین راستا گروه مشاوران جوان شهرداری مشهد با هدف ارتقاء مشارکت علمی جوانان در مدیریت شهری اقدام به ایجاد سامانه ایده شهر جهت جذب ایده‌ها و نظرات شهروندان و جوانان نموده است و در جهت جلب هرچه بیشتر مشارکت جوانان برنامه‌های تبلیغاتی مختلف و نظام‌های انگیزشی متعددی را اجرا کرده است. در این تحقیق سعی بر آن بود که با بررسی عوامل مختلفی که می‌تواند در جذب و مشارکت هرچه بیشتر شهروندان تاثیرگذار باشد، سیاست‌های جذب و تبلیغی را بهینه نمود. از این روی ۲۰۸ نفر از برترین کاربران سامانه ایده شهر به عنوان نمونه موردی انتخاب گردید و شاخصه‌هایی همچون محل سکونت، سن، جنسیت، میزان مشارکت و امتیاز، نحوه عضویت در گروه، سطح تحصیلات و شغل ایشان مورد بررسی و ارزیابی قرار گرفت که در این راه از نرم افزار Arc GIS و اکستشن‌های kriging, IDW, summary, buffer و ... استفاده شد و نقشه‌های مورد نیاز همراه با نمودارهای آماری تولید و سپس تحلیل گردید. در نهایت مشخص شد که بین کمیت و کیفیت میزان مشارکت شهروندان و شاخصه‌های فوق ارتباط معنی‌دار وجود دارد. بدینگونه که منطقه محل سکونت کاربران تاثیر بسزایی در میزان مشارکت ایشان داشت. مشارکت شهروندان در مناطق غربی شهر مشهد که جزو مناطق برخوردار شهر می‌باشند به شکل چشمگیری بیشتر از مناطق شرقی شهر که از امکانات کمتری برخوردارند می‌باشد. همچنین نسبت جنسی ایده پردازان در مناطق غربی و شرقی متفاوت است بدین شکل که در مناطق شرقی نسبت مشارکت آقایان به خانم‌ها بسیار بیشتر از این نسبت در مناطق مرکزی و غربی شهر می‌باشد. همچنین مشخص گردید که جنسیت شهروندان از عوامل تاثیرگذار در میزان مشارکت آنها می‌باشد بگونه‌ای که مشارکت آقایان در سامانه ایده شهر بیش از دو برابر خانم‌ها است. همچنین سطح سواد و میزان تحصیلات افراد از دیگر عوامل تاثیرگذار بر میزان مشارکت است که تقریباً ۹۰ درصد کاربران فعال دارای تحصیلات تکمیلی می‌باشند. سن افراد نیز از دیگر شاخصه‌های مهم و تاثیرگذار بر میزان مشارکت است. طبق سیاست‌های گروه مشاوران جوان، قشر جوان که در رده سنی ۱۵ تا ۳۰ سال قرار دارند جامعه هدف اول برای عضویت و حضور در سایت می‌باشد. قرار گرفتن بیش از ۹۰ درصد از جامعه مورد بررسی در نمونه آماری مبین این مطلب است که گروه مشاوران جوان در تحقق این هدف خود موفق بوده است. در این تحقیق همچنین نحوه عضویت کاربران سامانه در گروه مشاوران جوان بررسی گردید و مشخص شد که عضو بودن و یا نبودن شهروندان در گروه مشاوران جوان تاثیر خاصی بر حضور ایشان در سامانه ایده شهر و میزان مشارکت آنها ندارد. شغل و رشته تخصصی کاربران نیز از دیگر موارد مورد بررسی بود که بر خلاف فرضیه تحقیق مشخص شد که شغل و رشته تخصصی بیشتر کاربران غیر مرتبط با حوزه‌های مدیریت شهری می‌باشد که این موضوع هم به عنوان نقطه قوت و هم به عنوان نقطه ضعف در سیاست‌های جذب





مخاطب می تواند قرار گیرد. در نهایت میزان امتیاز کل کاربران که ترکیبی از تعداد ایده های ثبت شده، امتیاز ایده ها و ارزیابی ها می باشد مورد تحلیل واقع شد که مشخص گردید بین منطقه سکونت کاربران و میزان فعالیت و امتیاز آنها رابطه وجود دارد به شکلی که میانگین امتیاز کاربران در مناطق غربی بسیار بیشتر از مناطق شرقی می باشد.

#### در نهایت بر اساس نتایج فوق :

- ✓ پیشنهاد می گردد سیاست های تبلیغاتی جهت معرفی سامانه ایده شهر و عضویت شهروندان در آن، بیشتر بر مناطق غربی مشهد که بازدهی بالاتری دارند متمرکز گردد.
- ✓ پیشنهاد می گردد که سیاست جذب مخاطب سامانه ایده شهر بیشتر بر قشر جوان و رده سنی ۱۵ تا ۳۰ سال بویژه دانشجویان متمرکز گردد.
- ✓ پیشنهاد می گردد سیاست های متفاوت و متعددی جهت جذب و حضور بیشتر بانوان در سایت ایده شهر تدوین گردد.
- ✓ پیشنهاد می شود اقدامات جدیدی جهت فرهنگ سازی و بستر سازی حضور و مشارکت شهروندان و جوانان مناطق شرقی مشهد در سایت ایده شهر در نظر گرفته شود.
- ✓ پیشنهاد می شود برنامه های توانمندسازی جهت کاربران سایت ایده شهر بویژه افرادی که در مناطق کم برخوردار حضور دارند در نظر گرفته شود.
- ✓ پیشنهاد می گردد برنامه های توانمندسازی و فعالسازی برای اعضای گروه مشاوران جوان در نظر گرفته شود تا حضور بیشتر و موثرتری در سایت ایده شهر داشته باشند.



#### ۱۰- منابع

- ۱- آزاده، فریدون، همتی، علیرضا، قاضی میر سعید، سید جواد، آزادی، تانیا، (۱۳۹۴)، بررسی سامانه های تحت وب عرضه و داوری مقالات از نظر قابلیت های نقش نویسنده در نشریات مصوب وزارت بهداشت، مجله دانشکده پیراپزشکی دانشگاه علوم پزشکی تهران (پیاورد سلامت)، دوره ۹، شماره ۲، صفحه ۱۰۶-۱۱۷، خرداد و تیر ۱۳۹۴.
- ۲- پرهیزگار، اکبر، فیروزبخت، علی، (۱۳۹۰)، چشم انداز مدیریت شهری در ایران با تأکید بر توسعه پایدار شهری، فصلنامه علمی پژوهشی جغرافیایی سرزمین، سال هشتم، شماره ۳۲، زمستان ۱۳۹۰.
- ۳- حبیبی، روزبه، (۱۳۹۰)، رهیافتی تحلیلی بر مدیریت شهری، پژوهشگاه علوم انسانی و مطالعات فرهنگی.
- ۴- خادمی کوشا، محمدعلی، (۱۳۹۰)، جوان در پرتو اهل بیت، صفحه ۳۵، ۱۳۹۰.
- ۵- دریکسل، دیوید، (۱۳۸۷)، ایجاد شهرهای بهتر با کودکان و جوانان، ترجمه: توکلی، مهرنوش، سعیدی رضوانی، نوید، ص ۲۴، ۱۳۸۷.
- ۶- شرفی، مرجان، برک پور، ناصر، (۱۳۸۹)، گونه شناسی تکنیک های مشارکت شهروندان در برنامه ریزی شهری بر مبنای سطوح مختلف مشارکت، دوفصلنامه دانشگاه هنر، شماره چهار، بهار و تابستان ۱۳۸۹.
- ۷- فرزانه، سیف الله، رضوانی، علی، (۱۳۹۱)، بررسی رابطه سرمایه اجتماعی و توسعه شهری مطالعه موردی: قائمشهر، فصلنامه جامعه شناسی مطالعات جوانان، سال سوم، شماره ششم، صفحات ۱۰۹-۱۳۲، تابستان ۱۳۹۱.
- ۸- قاسمی، سعید، (۱۳۹۳)، مدیریت مشارکت جوانان در شهر، چاپ اول.
- ۹- قاسمی، سعید؛ و عطایی نژاد، مرتضی، نظام ایده پردازی قالبی نوین جهت مشارکت شهروندان، یازدهمین همایش نظام ملی پیشنهادات، ۱۳۹۲.
- ۱۰- کوئن بروس، (۱۳۷۴)، درآمدی به جامعه شناسی، ترجمه محسن ثلاثی، تهران فرهنگ معاصر.
- ۱۱- لطفی، حیدر، عدالتخواه، فرداد، (۱۳۸۸)، مدیریت شهری و جایگاه آن در ارتقاء حقوق شهروندان، فصلنامه علمی پژوهشی جغرافیای انسانی، سال دوم، شماره اول، زمستان ۱۳۸۸.
- ۱۲- مرکز پژوهش های شورای اسلامی شهر مشهد (۱۳۸۹)، آشنایی با مدیریت شهری، ص ۱۲۱.
- ۱۳- Macintosh, Ann, Characterizing E-Participation in Policy-Making, International, Tele democracy Centre, Napier University, ۲۰۰۴.