



رویا عمران

# آغاز، نه در ایران

رشد آموزش هنر  
شماره ۳۶  
دوره سوم / شماره یک  
زمستان ۱۳۸۴



در بدو مسکونی شدن ایران، جمعیت از غارنشینان و شکارچیانی تشکیل می شد که به طور معمول در نواحی مرتفع ماوا می گزیدند. برخی از گروه های نخستین در کوه های زاگرس برای خود مسکن های ساده ای بنا کردند. آغاز کشاورزی ساده دگرگونی های آب و هوا و فشار افزایش جمعیت، موجب گسترش جمعیت به مناطق عاطل شد. تحول از میوه چینی و شکار به کشاورزی ابتدایی، و اسکان در آبادی های کوچک، به حدود سال های ۷۵۰۰ تا ۶۰۰۰ ق. م. مربوط می شود. از قدیمی ترین آبادی های کشاورزی و دامداری، در منطقه ی دهلران نمونه هایی به جا مانده اند. تحول کشاورزی به شکلی بارز در بقایای روستاهای شمال ایران، از قبیل تپه گیان و تپه



گسترش یک جامعه ی اریاب  
سالاری مبتنی بر اقتدار  
خان های مجلی و منقسم به  
طبقات گوناگون حکایت دارند.

سنت و فن بردگان در قیرستان  
با «شهر مردگان» در همین  
دوره پدید آمد. محتوای قبرها،  
اسناد مهمی درباره ی وضع این  
گروه های ابتدایی بدست  
می دهد.

**عصر دوم آهن (۸۰۰ ق م تا ۱۰۰۰ ق م)**  
کاربرد آهن در این دوره  
توسعه می یابد و با  
ذکر کونی هایی در ساخت  
اجتماعی و اقتصادی همراه  
می شود. دره های مستحکم در  
نواحی گوناگون سردر می آوردند، و  
عناصری تازه و غالباً ویژه ی  
بعضی شهرها، در پرداخت  
ظرف های سفالین و اشیای فلزی و  
دیگر فرآورده ها پدیدار می شوند.

**عصر سوم آهن (۷۵۰ تا ۵۰۰ ق م)**

در انتقال از عصر دوم به عصر سوم  
آهن، تداومی بنیادی در سنت سفالگری  
مشاهده می شود. از جمله، سفال نخودی  
در جوار سفال خاکستری ظهور می کند.

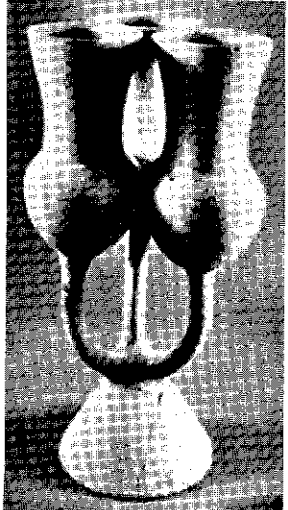
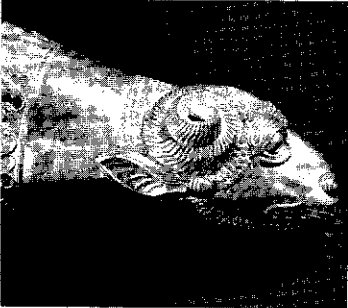
حصار، و نیز در تپه سیلک، در فلات ایران، آشکار است. ظرف های ساده و دست  
پرداخته ی سفالین، با پیرامون نامنظم و چدار می ضخیم و تزئین مخلوط هندسی  
ویژه ی این دوره هستند. اما برعکس گسترش سفالگری، معماری به ساختن  
مسکن های کوچک محدود ماند. آهنگ این رشد در هزاره ی چهارم ق م به اوج  
می رسد. کشفیات و نوآوری های بسیار مهمی که در این دوره به عمل می آیند،  
گسترش و رواج تمدن را سرعت می بخشند. مهم تر از همه، پیچیدگی روز افزون  
سازماندهی اجتماعی براساس شهرنشینی است که شامل تقسیم کار زیر نظارت یک  
مدیریت متمرکز می شود.

یکی از فرآورده های شاخص سفال های شوش و بین النهرین، مهرهای استوانه ایی  
شکل هستند. ارتباط نزدیک فرهنگی در همسانی بعضی از نقش های مهرهای این دو  
منعکس است. شوش را شاید بتوان گوناگون ترین جلوه گاه این پیشرفت ها دانست. شوش  
مرکز یک منطقه ی حاصلخیز کشاورزی بود و بین نیاکنانش، فلزکاران چیره دستی بودند  
که ابزارهای ساده ی مسی می ساختند و سلاح های بسیاری، مانند دشنه، خنجر و سر  
پیکان در این منطقه یافت شده اند. خط ایلامی اولیه، نخست در شوش ظاهر شد. نیز در  
اواسط هزاره ی چهارم ق م در شوش، با شواهد آشکار شهرنشینی روبه رو می شویم.  
سنت تولید ظرف های سفالین منقوش و ابزارهای فلزی هم از این منطقه به دیگر مناطق  
راه یافت.

در پایان هزاره ی چهارم ق م، تداوم تولید ظرف های منقوش سفالی یکسره گسسته  
شد. طی هزاره ی دوم ق م، ایلامیان دیگر بار از بین النهرین مستقل شدند. رونق هنر  
ایلامی، عصری طلایی را پدیدار ساخت که ویژگی آن، کاربرد سر و بدن حیوانات (به  
صورت تمام برجسته) بر ظرف ها و دیگر اشیاست. جواهراتی از طلا و نقره در گورهای  
شوش یافت شدند که به مرور ایام در مناطق شمالی تر نیز مشاهده گردیدند.  
روابط فرهنگی میان بین النهرین و فلات ایران به سبب تجارت سنگ چوب و  
اشیای نفیس در این عصر گسترش یافتند.

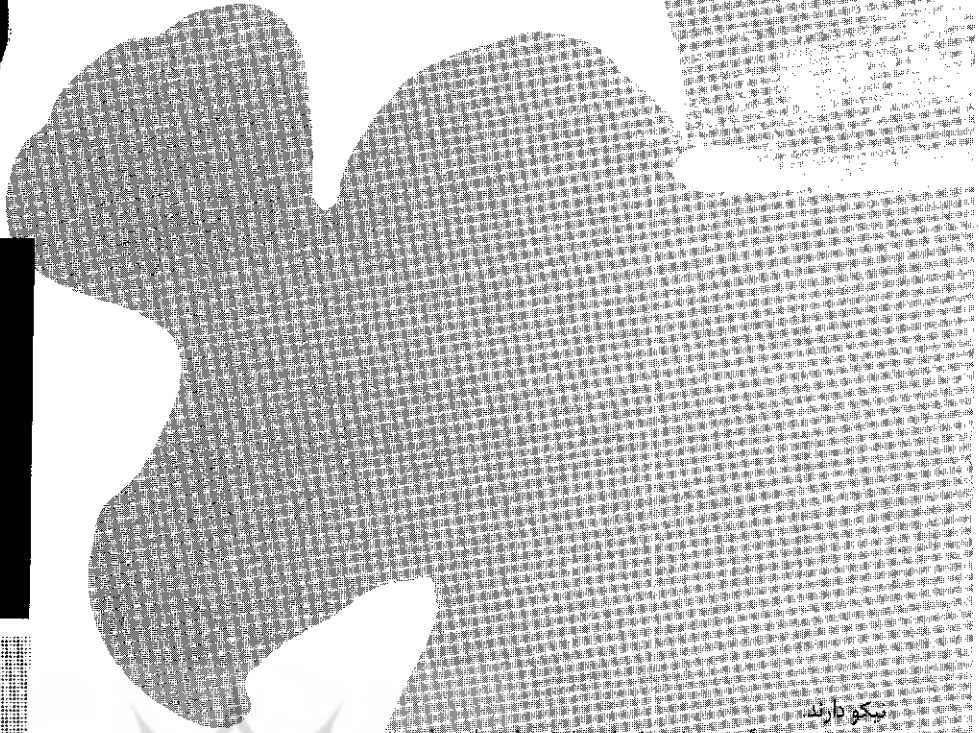
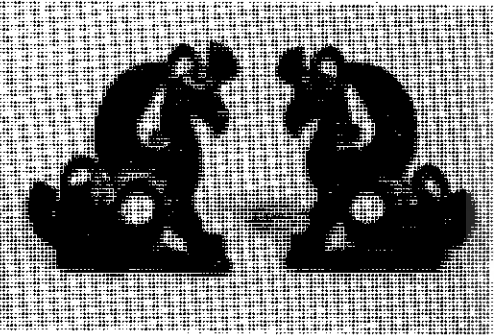
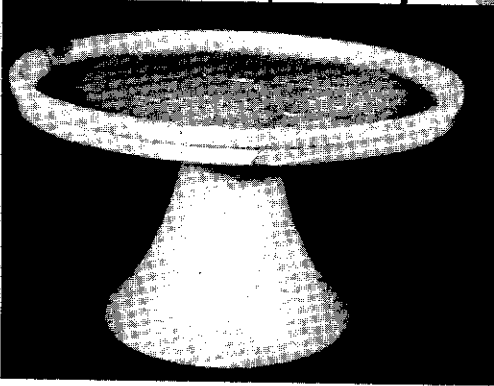
**عصر نخست آهن (۱۲۵۰/۱۳۰۰ تا ۱۰۰۰ ق م)**

در سرآغاز عصر نخست آهن، گسستگی تامی در تداوم روند فرهنگی پدیدار  
گشت. طی این دوره که تاریخ آن هنوز کاملاً مشخص نشده است، پورش های  
عمده ی مردمان ایرانی زبان آغاز شد. الگوهای فرهنگی این دوره، از



رشد آموزش هنر  
۳۷  
دوره ی سوم، شمارهی یک  
زمستان ۱۳۸۴





### تیکو دار بند:

در عصر آهن، پرداخت اشیاای مفرغین از مهارت نام در فلز کاری و عنای تنوع و تجیل در طراحی بر اساس شکل های انسان و حیوان وحشی خبر می دهد. اساساً دو روش در ساختن اشیاای مفرغی به کار می روند: چکش زنی و ریخته گری. آثار بسیار مفصل و ماندگار و علامت سرپرچم، به روش قالب گیری با هرم ریخته می شدند. برخی از جزئیات به وسیله ی ماریج های سوم آجر می گردیدند که منظوری بسیار مشخص به شیء می بخشید. نوعی برجسته کاری، به منظور تزئین تمام برجسته ی اشیا، به وسیله ی ورق فلز و شکل دادن به بعضی از اجزای طرفها مورد استفاده قرار می گرفت.

### گاو تر کوهان دار کلین

مردن گاو کوهان دار، با خطوط روان و بیرومند، و با کوهانی اغراق آمیز ارائه شده است. بر آن اندیز طرف را تشکیل می دهد، حیوان و سبک ارائه ی آن شاخص هنر این دوره و این منطقه است. آن را سال ها پیش از حفاریات ماریجک، به نام گاو تر «لامتن» می ساختند.

### یک جفت دهنه

هر دهنه، که شکل حیوانی ترکیبی، بالدار و چمانه مرده است. نمونه یی است شاخص از دهنه های لرستان که بر جزئیات و عضلات تأکید دارد.

### زینون زرین

لین زینون به شکل قوچی است که به شیوه ی برجسته کاری اجرا شده و جزئیات آن قلبیچه هستند. لبه ی گاو گاه شیبوری شکل جام، با توری از نفوس گل و بنه تزئین شده است. این گونه زینون ها نخست در خستلو دیده شدند. در سراسر دوره های رواج این جام ها، هنرمندان علاقهمی خاصی به این گونه زینون ها داشتند.