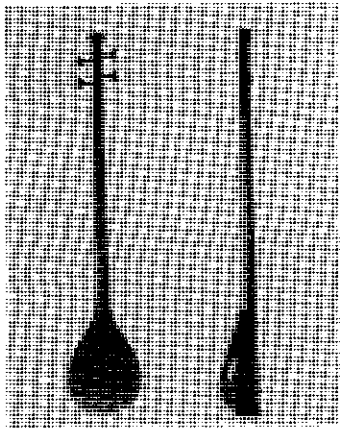




بیاض امیر عطایی

رباب زهی



رشد آموزش هنر
دوره سوم / شماره یک
زمستان ۱۳۸۴

رباب

این کلمه واژه‌های «Robab» تلفظ می‌کنند، حال آن‌که تلفظ در استان «Robab» است. رباب سازی است زهی که زمانی به وسیله‌ی آرشه (کمان) نواخته می‌شد. ولی بعدها به تدریج طرز نواختن آن تغییر کرد. امروزه آن را با مضراب می‌نوازند. رباب در واقع جنس ویالین و کمانچه است.

سابق بر این، رباب در ایران و سایر کشورهای همسایه و حتی شبه جزیره‌ی هندوستان بسیار متداول بود، ولی معلوم نیست از چه زمانی تعداد نوازندگان آن در کشور ما رو به کاهش نهاد. به‌طور کلی هفت نوع رباب در ایران، هندوستان و سایر کشورهای مجاور ایران دیده شده است که عبارتند از: الف) رباب به شکل دایره؛ ب) رباب به شکل مربع؛ ج) رباب به شکل گلابی؛ د) رباب به شکل کشکول؛ هـ) رباب به شکل کمانچه؛ و) رباب به شکل بیضی؛ ز) رباب به شکل سه‌تار.

رباب امروزی در ایران که بیش‌تر در ناحیه‌ی سیستان دیده می‌شود، ساختاری به این شرح دارد:

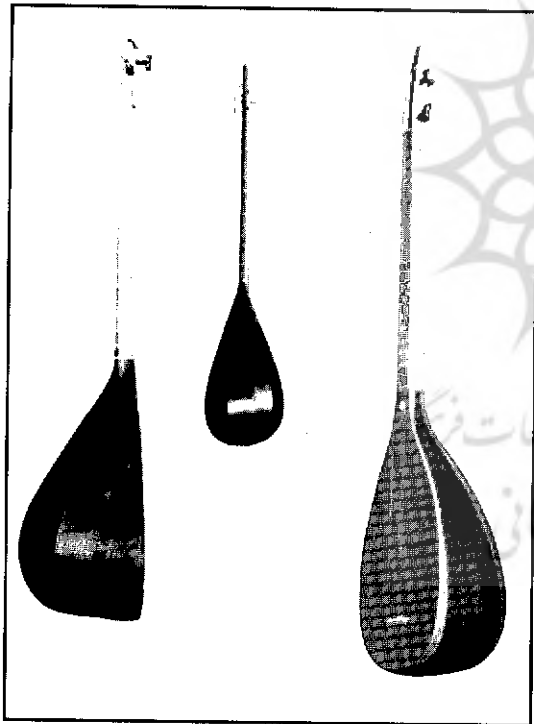
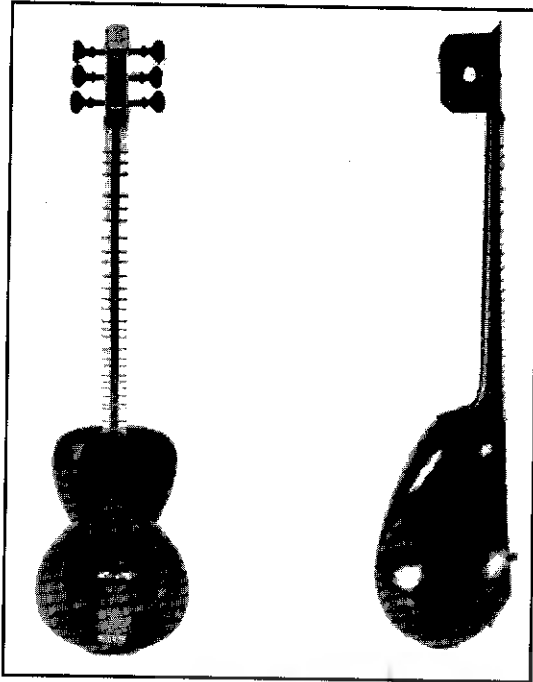
الف) ۱۸ سیم دارد و با مضراب یا ناخن نواخته می‌شود.

ب) ۶ عدد از سیم‌های آن اصلی و ۱۲ عدد فرعی هستند. در انتهای رباب دکمه‌ای وجود دارد که سیم‌ها به آن وصل می‌شوند و بعد از عبور از حرکت، در قسمت بالایی ساز به گوشی‌ها متصل می‌گردند.

ج) این ساز دو جمبه‌ی توخالی از چوب دارد که یکی بزرگ و دیگری کوچک است.

د) روی جمبه‌ی بزرگ پوست کشیده می‌شود. قطر این جمبه ۱۸ سانتی‌متر است و حرکت ساز روی آن قرار می‌گیرد.

هـ) روی دسته‌ی چوبی ۳ تا ۴ پرده‌ی زهی بسته می‌شود که فاصله‌ی پرده



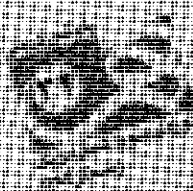
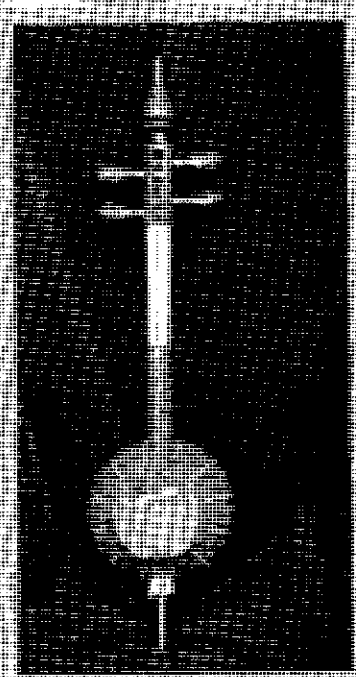
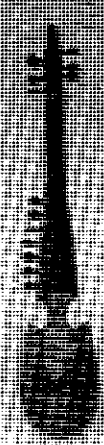
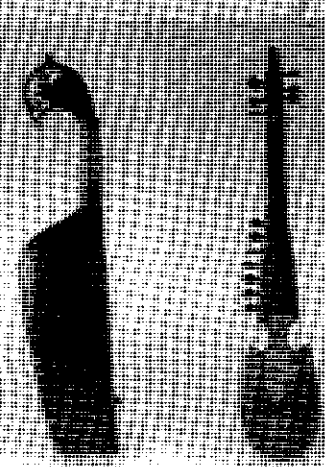
اول از شیطانک $\frac{3}{8}$ و پرده‌ی دوم $\frac{4}{8}$ سبانی متر است.
(و طول ریاب $\frac{7}{4}$ و عمق آن $\frac{22}{8}$ سانتی متر است
(ز) خرک ریاب دو سوراخ دارد که سیم‌های فرعی از داخل آن‌ها عبور می‌کنند. ۶
سیم اصلی نیز از روی خرک می‌گذرند.
(ح) انگشت گذاری غالباً روی سیم‌های اول و دوم است و بقیه‌ی سیم‌ها به‌طور آزاد
(دست باز) نواخته می‌شوند.

کمانچه

همه‌ی سازهای زهی که با کمان (آرشه) نواخته می‌شوند، از روی ساز هندی موسوم
به «راوانا آسوروهی» ساخته شده‌اند و کمانچه یکی از این سازهاست.
در میان سازهای شرقی، وایان سرور سازهاست، کمانچه هم بین سازهای شرقی، حالت
به‌خصوصی دارد. کمانچه به علت وسعت زیاد که کمی بیش از چهار اکتاو است و به
مناسب ظرافت صداهایش از سایر سازهای کمانی در ایران متداول شده است. به علاوه،
در اغلب نقاط خاور میانه و خاور دور این ساز معمول است.
سابق بر این، سیم‌های کمانچه از ابریشم ساخته می‌شدند، ولی بعدها به زه تبدیل
شدند و امروزه از فلز تهیه می‌شوند.

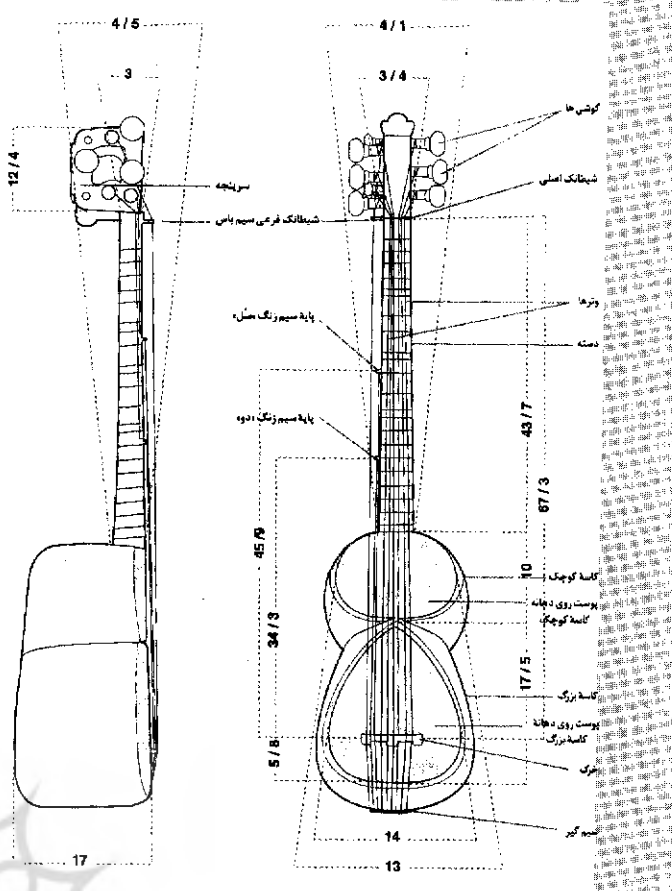
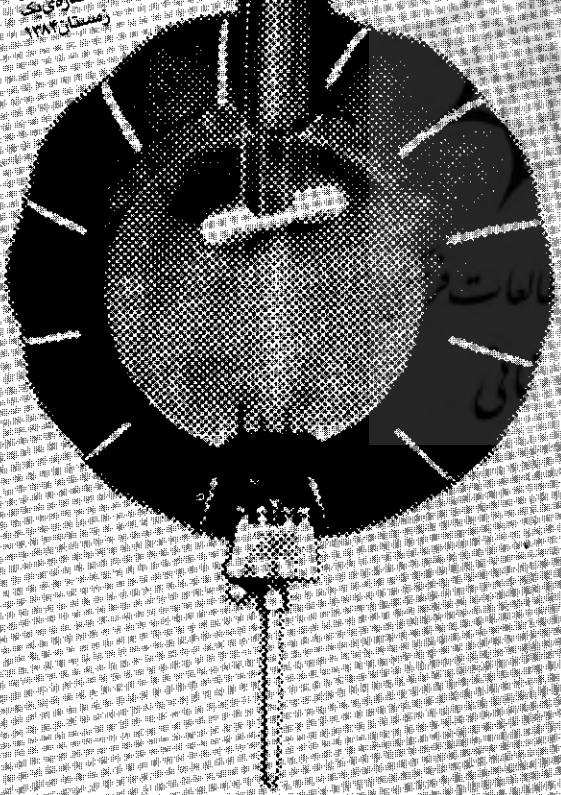
این ساز کاسه‌ای گرد و گروی شکل دارد که توی آن خالی و روی آن پوست کشیده
می‌شود. خرک روی پوست قرار می‌گیرد و همه‌ی سیم‌ها از روی خرک عبور می‌کنند.
همچنین، دارای دسته‌ای بلند و بایه‌ی فلزی است و در موقع نواختن، ساز روی پایه قرار
می‌گیرد. به‌طور معمول ضخامت دسته‌ی کمانچه در قسمت بالا ۴ و در قسمت پائین ۳
سانتی متر است. قطر دهنه‌ی کاسه‌ی آن نیز ۱۰ سانتی متر است.

خرک این ساز که روی پوست قرار دارد بسیار نازک و فاصله‌ی آن تا دسته $\frac{2}{5}$
سانتی متر است و معمولاً از چوب عناب یا شمشاد ساخته می‌شود. سابق بر این، کمانچه
۳ سیم داشت. ولی موسی کاشمی حکیمی، سیم چهارم را به آن اضافه کرد و اکنون مانند
ویولون چهار سیم دارد و مطابق آن نواخته می‌شود.



Handwritten text in a cursive script, arranged in two columns. The text is mostly illegible due to the low resolution and high contrast of the scan. It appears to be a letter or a document with several lines of writing.

رشد آموختن
 ۲۵
 دوره سوم، شماره یک
 زمستان ۱۳۸۷



تار آذربایجانی - آذربایجان شرقی

آذربایجانی است. براساس اطلاعات به دست آمده و اسناد مکتوب، این ساز حاصل تغییراتی است که روی تار ۵ سیم فارسی ایجاد شده است. ریبه، سنجها و تصویرهای به دست آمده حاکی از آن هستند که تار ایرانی حداقل از قرن ۱۸ میلادی در ارمنستان، قفقاز، آذربایجان، تاجیکستان و ایران کنونی رایج بوده است.

ساختار تار

در «لغت‌نامه‌ی دهخدا» آمده است: «تار، ساز ایرانی و آن دارای ۵ سیم است که با رخمه نوازند و بر کاسه‌ی آن پوست تنک کشیده باشند.»

تار عبارت است از کاسه‌ای، از چوب نوت، و بنده و دسته‌ی آن از چوب نوبل و گردوی کپنه است. روی کاسه پوست بره‌ی نوبلی می‌کشند. روی دسته را با استخوان پای سنتز می‌بندند و خرک روی کاسه را از شاخ گوزن می‌گذارند. سپس شش سیم که سینه‌تای آن ررد و سینه‌تای آن سفید است و صدای سیم سفید نازک و صدای سیم زرد بم است را از خرک تا دسته می‌کشند. تعداد سیم‌های تار امروز شش است و سیم ششم را غلامحسین درویش، تارزن مشهور اضافه کرده است. روی دسته، از رودهی گوسفند ۲۵ پرده می‌بندند. معمولاً سیم‌های سفید را با نت «دو» کوچک می‌کنند.