

## تحلیل فضایی جرائم نزاع و درگیری در شهر اهواز با استفاده از سیستم

### اطلاعات جغرافیایی

سعید امان پور<sup>۱</sup>، نگار رحیم پور<sup>۲</sup>

تاریخ دریافت: 1399/05/15

از صفحه 1 تا 34

پژوهشنامه جغرافیای انتظامی

تاریخ پذیرش: 1399/06/30

سال هشتم، شماره سی ام، تابستان 1399

#### چکیده

نزاع جمعی یکی از شاخص‌های مهم وجود خشونت در جامعه تلقی می‌شود که بین افراد به وقوع می‌پیوندد و از آن دسته جرائم اجتماعی است که نظم حاکم بر جامعه را مختل می‌کند و همواره مواجهه با آن مورد توجه متولیان نظم و امنیت اجتماعی بوده است. اهواز، از جمله شهرهایی است که با این بحران مواجه است. بدین منظور هدف اصلی پژوهش حاضر، تحلیل فضایی بزهکاری‌های شهری با تأکید بر جرائم نزاع دسته‌جمعی در شهر اهواز بوده است. روش این پژوهش، ترکیبی از روش‌های توصیفی-تحلیلی است که با استفاده از آزمون‌های آماری و تحلیل‌های گرافیکی در محیط «جی‌آی‌اس»<sup>۳</sup> به تحلیل فضایی جرائم نزاع جمعی پرداخته و جامعه آماری آن، مجموع جرائم نزاع جمعی شهر اهواز در سال (۱۳۹۴) است که از مرکز آمار زندان سپیدار شهر اهواز گردآوری شده است. نتایج پژوهش نشان داد، چهار کانون اصلی جرائم نزاع جمعی در بافت مرکزی شهر وجود داشته که این کانون‌ها بر کانون‌های تراکم جمعیت در شهر اهواز منطبق بوده‌اند. از نظر تحسیمی، بالاترین نرخ جرائم درگیری جمعی در بین مجرمین با سطح تحصیلات راهنمایی و کمترین آن در سطح فوق لیسانس بوده است. توزیع جغرافیایی جرائم نزاع از مرکز شهر با جهت جنوب‌غربی-شمال‌شرقی به محدوده وسیعی از شهر گسترش و بیشترین تمرکز جرائم در پهنه مرکزی توزیع یافته است؛ به طوری که با فاصله از مرکز شهر از فشردگی موقعیت مکانی جرم کاسته شده و در برخی از پهنه‌های حاشیه شهر، کمیتی از جرم ثبت نشده است. در نهایت محله‌های شلنگ‌آباد، حصیرآباد و کمپلو به‌عنوان محدوده‌های آسیب‌پذیر از نظر نرخ بالای جرائم نزاع جمعی شناسایی شدند.

**کلیدواژه‌ها:** جرائم شهری، نزاع و درگیری جمعی، کلان‌شهر اهواز، سیستم اطلاعات جغرافیایی.

1- دانشیار در رشته جغرافیا و برنامه‌ریزی شهری، دانشگاه شهید چمران، اهواز، ایران.

2- دانشجوی دکتری رشته جغرافیا و برنامه‌ریزی شهری، دانشگاه شهید چمران، اهواز، ایران، (نویسنده مسئول) Negar.rahimpour@yahoo.com

## بیان مسئله

امروزه پدیده افسارگسیخته و نابسامان رشد شهرنشینی، به‌ویژه در کشورهای جهان سوم با افزایش جرائم و ناهنجاری‌های شهری (اعم از جنایت، تخلفات و اقدامات غیرقانونی) همراه است و زندگی شهروندان، سیاست‌ها، برنامه‌های حکومت مرکزی، دولت‌های محلی و شهرداری‌ها را دچار مشکلات فراوانی کرده است (حاتمی‌نژاد و همکاران، ۱۳۹۳: ۲۲۱). در بسیاری از کشورها جرم و جنایت یک نگرانی عمده برای افراد و دولت می‌باشد. اثرات منفی جرم بر روی رفاه مردم، علاوه بر هزینه‌های مستقیم اقتصادی و اجتماعی، هزینه‌های عمومی زیادی را برای پیشگیری و کنترل آن اختصاص می‌دهد (مونتولیو<sup>۱</sup>، پلانلز<sup>۲</sup>، ۲۰۱۴: ۷۳). در کل، جرائم شهری موجب تحمیل هزینه‌های گزاف در سطوح فردی، اجتماعی و ملی می‌شود (کالیستر و همکاران، ۲۰۱۰: ۹۰)<sup>۳</sup>. رشد و گسترش ابعاد فیزیکی و اجتماعی شهرها و تبدیل شدن آن‌ها به مراکز ناهمگون جمعیتی، اجتماعی و ناموزونی کالبدی و بی‌قوارگی شهری، می‌توان تأثیرات قابل‌توجهی در رشد و گسترش آسیب‌های اجتماعی و ناهنجاری‌های رفتاری در جوامع شهری مشاهده کرد (محسنی و همکاران، ۱۳۹۵: ۱۲۶). یکی از مهم‌ترین جرائم برهم زننده نظم و امنیت سکونتگاه‌های انسانی، وقوع نزاع و درگیری بین مردم است (رحمانی و همکاران، ۱۳۹۵: ۱۲۸)؛ بنابراین می‌توان گفت که بارزترین تهدید برای فرهنگ عمومی، نگرانی‌ها و ترس‌های ناشی از تهدیدات و هرج‌ومرج‌های نظیر ضرب و شتم، شورش‌های ناگهانی، جنایات نفرت‌انگیز و نظایر این‌ها است که حضور در فضای عمومی شهر را دچار تهدید می‌کند (رحمتی و همکاران، ۱۳۹۷: ۱۰)؛ به‌طوری‌که احساس ناامنی، خشونت و یا بی‌نظمی زیاد محیط می‌تواند به‌طور مستقیم و غیرمستقیم، احساس پریشانی، ناتوانی و ترس را افزایش دهد (مایر<sup>۴</sup>، ۲۰۱۰: ۸۱۱). وقوع جرائم مختلف در اجتماع از جمله نزاع، اگر تمام علت سلب یا کاهش امنیت اجتماعی به حساب نیاید؛ بدون تردید یکی از مهم‌ترین علل آن می‌باشد (عابدینی و همکاران، ۱۳۹۰: ۸). نزاع جمعی درگیری یا

1- Montolio, D

2- Planells

3- Mc Collister et al, ۲۰۱۰, PP ۹۰

4- Mair

که هوایی است که معمولاً با انگیزه‌های فرهنگی، سیاسی، اقتصادی و اجتماعی بین عده‌ای از افراد، در درون یا در بین جوامع عشایری، روستایی یا شهری به‌طور محدود یا گسترده و به‌صورت مسلحانه یا غیرمسلحانه به وقوع می‌پیوندد (نیازی و همکاران، ۱۳۹۶: ۴). نزاع دسته‌جمعی یکی از شاخص‌های مهم وجود خشونت در جامعه تلقی می‌شود که علت آن عمدتاً اختلافات قومی و قبیله‌ای یا عقیدتی و اخلاقی بین جمعی از افراد است که در آن علاوه بر ضرب‌وجرح، آسیب‌رسانی و تخریب، ممکن است یک یا چند نفر نیز به قتل برسند (جوانمرد و همکاران، ۱۳۹۸: ۴۸). جرم نزاع که از آن به‌منزاعه هم یاد می‌شود به‌عنوان یکی از جرائم محل نظم و آسایش عمومی در ماده (۶۱۵) قانون مجازات اسلامی مدنظر مقنن قرار گرفته است (سعادت‌تی شامیر و همکاران، ۱۳۹۵: ۹). عموم آسیب‌های اجتماعی از جمله نزاع و ضرب‌وجرح ریشه در مسائل اجتماعی دارند، مسائلی که باعث فشار روحی بر افراد شده، به‌مرور آستانه تحمل آنان را در روبه‌رو شدن با مشکلات زندگی کاهش می‌دهد. پایین آمدن آستانه تحمل مردم نقش مهمی در وقوع خشونت و درگیری در سطح جامعه دارد (دادگستری کل استان قزوین، ۱۳۹۶: ۱۷). نابرابری‌های زیادی در بین استان‌های ایران به‌عنوان یکی از کشورهای در حال توسعه، وجود دارد که این امر پیامدهای مختلفی از جمله جرائم خشونت‌آمیز در بین استان‌های آن به همراه داشته است (یوسفوند و همکاران، ۱۳۹۴: ۲). ایران کشوری چند قومی است و تاریخ سیاسی آن در مقاطع مختلف با نقش فعال قبایل و طوایف گره خورده است. هنوز در گوشه و کنار کشورمان بعد از گذشت این‌همه دگرگونی‌های اجتماعی و تغییرات فرهنگی، آثار ناگوار پدیده‌ای به نام نزاع‌های جمعی و درگیری‌های قومی و قبیله‌ای مشاهده می‌شود. از سوی دیگر، متأسفانه هنوز خشونت و نزاع از جمله موضوعاتی است که در فرهنگ بعضی از هم‌وطنان، شاخص قدرت و یا دفاع از منزلت اجتماعی و فرهنگی و حیثیت خانوادگی محسوب می‌شود (کرمی، ۱۳۹۶: ۱۷۸). پدیده نزاع‌های جمعی در مناطقی از کشور که به‌شدت متأثر از ارزش‌های سنتی و طایفه‌ای خود می‌باشند و گرایش و پایبندی کمتری نسبت به قانون دارند، بیشتر مشهود است. طی سال‌های (۱۳۷۶ تا ۱۳۸۰)، (۳۰۲۹۹) مورد نزاع غیرمسلحانه در کشور ثبت شده است که در این نزاع‌ها (۶۶۰) نفر کشته و (۲۷۳۳) نفر مجروح شده‌اند. همچنین در این رابطه (۶۷۶۲۳) نفر نیز دستگیر و به مقامات قضایی تحویل داده شده‌اند. بیشترین نزاع

دسته‌جمعی غیرمسلحانه مربوط به سال (۱۳۷۷) و بیشترین کشته و مجروح مربوط به سال (۱۳۸۰) بوده است. در سال (۱۳۹۳) طبق آمارهای سازمان پزشکی قانونی (۵۹۰) هزار پرونده نزاع، راهی پزشکی قانونی شده‌اند؛ یعنی روزانه (۱۶۰۰) پرونده نزاع منجر به جرح در این سازمان تشکیل شده است. هر ساعت (۶۶) نفر با هم درگیر شده که (۴۰۱) هزار و (۶۳۷) پرونده مربوط به نزاع مردان و (۱۶۵) هزار و (۶۷۸) مورد مربوط به نزاع زنان بوده و این میزان، در استان‌های بوشهر، خوزستان، سیستان، قم، کرمان، کهگیلویه و بویراحمد و مرکزی با افزایش روبه‌رو بوده است (نیازی و همکاران، ۱۳۹۶: ۳). امروزه اکثر کارشناسان و مسئولان امنیتی و سیاسی استان، علل اصلی عقب‌ماندگی اقتصادی و فرهنگی در استان را، ناشی از همین نزاع‌های دسته‌جمعی می‌دانند. از طرفی، همین نزاع‌های دسته‌جمعی را که عامل اصلی فقر اقتصادی و مشکلات فرهنگی، سیاسی در استان می‌دانند، خود ناشی از بیکاری و مشکلات فرهنگی و سیاسی است (ابول‌پور، ۱۳۹۴: ۱۴). از سویی دیگر، بر اساس آمارهای ثبت شده در نیروی انتظامی استان خوزستان، پدیده نزاع و درگیری در اولویت اول جرائم کل استان قرار دارد و در شهر اهواز نیز بر همین اساس از سال (۱۳۸۵) تاکنون روند رو به رشدی داشته است. با توجه به آنکه استان خوزستان دارای جمعیتی چند قومیتی است و این وضعیت علاوه بر در پی داشتن آثار مثبت از قبیل توسعه روابط فردی، فرهنگی و اجتماعی و توسعه استان، می‌تواند آثار نامطلوبی از قبیل اختلافات، نزاع‌ها و کشمکش‌های اجتماعی و سیاسی را به وجود آورد و انسجام و تفاهم اجتماعی را به خطر بیندازد (حسین‌زاده و همکاران، ۱۳۹۰: ۱۹۳). شرمین معتقد است یکی از اساسی‌ترین متغیرهای مطالعه جرم، ابعاد مکانی آن است (شرمین، ۱۹۹۵: ۳). از دیرباز شناسایی عوامل محیطی و مکانی بروز جرم و سعی در از بین بردن این عوامل یا کاهش تأثیرات آن مهم‌ترین راهکار افزایش ایمنی و پیشگیری از وقوع ناهنجاری‌ها شناخته شده است؛ چراکه ناهنجاری‌های اجتماعی به هر نحو که از انسان سر بزند، دارای بستر و ظرف مکانی و زمانی است که این رفتارها را از یکدیگر متمایز می‌سازد (صحنه و همکاران، ۱۳۹۷: ۱۲۲). تحلیل جرم‌شناسی محیطی می‌تواند به طراحی راه‌حلهایی بیانجامد که بر مشکلات جرائم خاص مناسب‌سازی شده‌اند (اسنایدر، ۲۰۰۷: ۳۳). شهر اهواز نیز به‌عنوان مرکز استان خوزستان به دلیل پیچیدگی‌های ساختاری و کارکردی و شرایط خاص کالبدی

اجتماعی مواجه است. همچنین یکی از مسائل مهم شهر اهواز، میزان بالای جرائم شهری و ناهنجاری‌های اجتماعی بوده است. سیر جرائم نزاع دسته‌جمعی در جامعه اهواز شتاب فزاینده‌ای به خود گرفته است و این رشد در سال‌های اخیر از شدت بیشتری برخوردار شده است. جامعه آماری پژوهش، جرائم نزاع دسته‌جمعی شهر اهواز در بازه زمانی (۱۲) ماهه سال (۱۳۹۴)، برحسب سطح تحصیلات، مکان وقوع جرم، نوع جرم از زندان سپیدار شهر اهواز تهیه‌شده که در مجموع (۱۱۸) فقره جرم درگیری جمعی در سال (۱۳۹۴) گزارش شده است. بدین منظور هدف اصلی پژوهش حاضر تحلیل فضایی بزهکاری‌های شهری با تأکید بر جرائم نزاع دسته‌جمعی در شهر اهواز می‌باشد. با درک اهمیت موضوع و مسئله پژوهش، پرسش‌های زیر طرح می‌شود:

- کمیت وقوع جرائم نزاع دسته‌جمعی به تفکیک مکانی محله‌های شهر اهواز چگونه است؟
- آیا بین دو متغیر کمیت وقوع جرائم نزاع دسته‌جمعی و تراکم جمعیت در شهر اهواز رابطه معنی‌دار وجود دارد؟
- آیا بین متغیرهای کمیت وقوع جرائم نزاع دسته‌جمعی و سطح تحصیلات مجرمین در شهر اهواز رابطه وجود دارد؟
- الگوی توزیع جغرافیایی پدیده نزاع دسته‌جمعی در گستره پهنه شهر اهواز به چه صورت است؟
- کدام محله‌های شهر اهواز از جرائم نزاع دسته‌جمعی آسیب‌پذیرتر هستند؟
- به نظر می‌رسد کمیت وقوع جرائم درگیری جمعی در بافت‌های مسئله‌دار و حاشیه‌نشین در شهر اهواز بیشتر از محدوده‌های دیگر شهر است.
- به نظر می‌رسد بین متغیر کمیت جرائم درگیری و تراکم جمعیت در محله‌های شهر اهواز رابطه مستقیم وجود دارد.
- به نظر می‌رسد بین متغیر کمیت جرائم درگیری و سطح تحصیلات در شهر اهواز رابطه معنی‌دار و معکوس وجود دارد.

به نظر می‌رسد الگوی توزیع جغرافیایی پدیده نزاع جمعی در شهر اهواز از نوع متمرکز می‌باشد.

- به نظر می‌رسد محله‌های فقیرنشین و محدوده‌های با تجمع بالایی از جمعیت و خدمات شهری نسبت به جرائم درگیری‌های جمعی، آسیب‌پذیرترند.

### مبانی نظری پژوهش

مفهوم نزاع دسته‌جمعی، معمولاً به وضعیتی اشاره دارد که در آن، گروه انسانی معینی خواه قبیله‌ای، قومی، زبانی، مذهبی، اقتصادی-اجتماعی و سیاسی با گروه‌های انسانی معین دیگری به دلیل ناسازگاری واقعی یا ظاهری اهدافشان، تعارضی آگاهانه داشته باشند (واندنبرگ<sup>۱</sup>، ۱۳۸۶: ۷۷). علت اصلی نزاع و درگیری مردم، کمیابی منابع، محرومیت نسبی، احساس نارضایتی و شکاف طبقاتی است. گیدنز<sup>۲</sup>، علت اصلی نزاع، تضاد در جامعه‌پذیری و انسجام اجتماعی را فقر می‌داند. هاولند<sup>۳</sup> و سیرز<sup>۳</sup> نیز بر این باورند که وقتی بر سر منابع کمیاب رقابت رخ می‌دهد، اعضاء گروه‌ها، یکدیگر را منبعی برای ناکامی احتمالی محسوب می‌کنند و اظهار می‌دارند که اگر دیگری به مزایا دست یابد، دیگر چیزی به من نخواهد رسید. به این ترتیب یک نگرش یا چالش ساده در میان گروه‌ها به خشونت می‌انجامد (شاطریان و همکاران، ۱۳۹۴: ۷۴). «الیوت ارونسون» محرومیت را از جمله ناکامی‌هایی می‌داند که می‌تواند موجب بروز خشونت شود (رابت‌گر<sup>۴</sup>، ۱۳۹۰). یکی از انواع ناکامی‌ها که موجب پرخاشگری انسان‌ها می‌شود، عدم ارضاء نیازهای اساسی روانی است. «اریک فروم» در کتاب «آناتومی ویران‌سازی انسان، به نام زندگی و گریز از آزادی»، با مطالعه علل ستیزهای موجود در میان انسان‌ها و با باور به فطرت خوب انسان‌ها، مهم‌ترین عامل بروز نابهنجاری‌های اجتماعی از جمله جنگ و ستیز را متأثر از زمینه‌های اقتصادی-اجتماعی می‌داند (فروم<sup>۵</sup>، ۱۳۸۵: ۷۶). یکی دیگر از نظریه‌های مرتبط، نظریه بی‌هنجاری و ساختار خانواده ویلیام گود<sup>۶</sup> است.

1- Vandenberg  
2- Hovland  
3- Sears  
4- Robert Gurr  
5- Fromm  
6- William Good

نمود با استعانت از مفهوم بی‌هنجاری و نعمیم آن به نهاد خانواده، به‌منزله مهم‌ترین نهاد اجتماعی کننده، ساختار خانواده و سازمان و انگاره‌های آن را کلیدی برای شناخت شخصیت و رفتار فرد تلقی می‌کند و هرگونه نابسامانی در این نهاد و ساختار را در توسعه و تکوین شخصیت بزهکار و کج‌رو دخیل می‌داند (قاسمی و کمریگی، ۱۳۹۶: ۱۰۴). نظریه بی‌سازمانی اجتماعی شاو و مک‌کی بر سازگاری گروهی با فرآیندهای اجتماعی از قبیل شهرنشینی و تغییر الگوهای رشد اقتصادی، بیشتر از بزهکاری فردی تأکید می‌کند. اساس این نظریه آن است که برخی اجتماعات به دلیل اختلال در فرآیندهای رسمی و غیررسمی کنترل اجتماعی، قادر به خودتنظیمی مؤثر نیستند. این وضعیت به مختل شدن ساختار سازمانی منجر می‌شود که سست شدن پیوندهای افراد با همدیگر و نیز با اجتماع را به‌دنبال خواهد داشت. در نتیجه، برخی افراد به مدت طولانی از کنترل‌های اجتماعی هنجاری پیروی نخواهند کرد (احمدی و ادهمی، ۱۳۹۷: ۱۲). به نظر هیرشی کسانی که گرفتار کار، تحصیلات، زندگی خانوادگی، سرگرمی و غیره هستند؛ معمولاً فرصت کمتری برای درگیر شدن در رفتارهای کج‌روانه دارند. در عین حال، به نظر او همین مشارکت فرد را در معرض انواعی از اهرم‌های «کنترل اجتماعی» قرار می‌دهد که افراد مرتبط با او بر او اعمال می‌کنند. از دیدگاه تئوری هیرشی نزع دسته‌جمعی مانند دیگر اشکال بزهکاری معلول کاهش و فقدان نظارت و کنترل اجتماعی است (قاسمی‌نژاد و همکاران، ۱۳۹۶: ۶). دیدگاه بوم‌شناسی شهری، صحنه شهری را محل تنازع بقا و جایگیری مناسب‌تر در بهترین فضای شهری تحلیل می‌کند. در این زمینه برگس و ورث معتقدند که علت شکل‌گیری مناطق حاشیه‌نشین تمرکز گروه‌های فقیر در نواحی فاقد امکانات است. بوم‌شناسی شهری، بیان می‌کند که تمرکز خویشاوند محور در مکان‌های حاشیه‌ای، بی‌سازمان، به‌دوراز نظارت اجتماعی و محل تجمع مهاجران شهری، زمینه‌ساز نابهنجاری اجتماعی و نزع و درگیری است (عشایری و همکاران، ۱۳۹۶: ۶۰). تئوری محرومیت نسبی<sup>۱</sup> برای تبیین منشأ بحران‌های اجتماعی، سیاسی و قومی در مطالعات اجتماعی کاربرد زیادی دارد. محرومیت به‌طور ضمنی، ناظر بر شرایطی نابرابر میان اجزاء یک جامعه است. شرایطی که در آن برخی از شهروندان از امکانات و امتیازات بهره‌مندی‌های بیشتری نسبت به برخی دیگر دارند و

گروه نابرحرودار در نسبت‌سنجی میان وضعیت خود و وضعیت گروه برحوردار به احساسی دست می‌یابند که محرومیت نامیده می‌شود. بر اساس این دیدگاه، شورش و بحران‌های سیاسی هنگامی صورت می‌گیرد که معترضین به این نتیجه برسند که بنا به دلایل و عواملی از امکانات موجود و یا آنچه مورد انتظارشان است کمتر از آنچه حقشان می‌باشد، دریافت می‌کنند؛ بنابراین، برای دست یافتن به حقوق و منافع بیشتر یا تسکین سرخوردگی ناشی از محرومیت، به پرخاشگری و خشونت سیاسی متوسل می‌شوند (طالب و همکاران، ۱۳۹۶: ۷۷). طبق نظریه دورکیم، در جوامع مکانیکی جرم طبیعی است. از نظر دورکیم فروپاشی وجدان جمعی یا تضعیف آن، یعنی تضعیف یا فروپاشی نظام فرهنگ در جامعه سنتی، عامل پیدایش عدم تعادل و بی‌نظمی بوده و باعث نابودی همبستگی اجتماعی می‌شود؛ دورکیم بر این باور است که هرگاه وضعیت هنجارهای اجتماعی نفوذ خود را بر رفتار فرد از دست بدهند، در آن صورت کج‌رفتاری اجتماعی پدید خواهد آمد (محسنی و همکاران، ۱۳۹۶: ۸۱). مبنای نظریه یادگیری اجتماعی بر این اصل استوار است که پرخاشگری و خشونت، رفتار و کنش اجتماعی است که از طریق فرآیندهای اجتماعی، تولید، بازتولید و فراگرفته می‌شود؛ به بیان دیگر، بر تأثیرات متقابل بین رفتار و محیط تأکید دارد و بر الگوهایی از رفتار متمرکز می‌شود که فرد آن‌ها را برای کنار آمدن با محیط در خود پرورش می‌دهد. از حامیان اصلی این نظریه، آلبرت باندورا<sup>۱</sup> می‌باشد. باندورا تأکید ویژه‌ای بر نقش یادگیری مشاهده‌ای<sup>۲</sup> در آشنایی با رفتار می‌کند. وی مدعی است که غالب رفتارهای انسان از طریق مشاهده و در خلال فرآیند الگوسازی فراگرفته می‌شود. بدین گونه او فراگیری از طریق الگوسازی را کارآمدتر از یادگیری از طریق تقویت افتراقی می‌داند (گودرزی و عباسی، ۱۳۹۶: ۴۲).

### پیشینه پژوهش

پژوهشی تحت عنوان «آزمون جزئی یک الگوی نظارت: بافت منطقه، نظارت اجتماعی، خویشنداری و رفتار خشونت‌آمیز جوانان» توسط وول<sup>۳</sup> در سال (۲۰۰۷) انجام شد. نتایج پژوهش نشان داد که جوانان ساکن در مناطق بی‌سازمان، پیوندهای اجتماعی

1- A. Bandura  
2- Observational Learning.  
3- Vowell



تحلیل فضایی جرائم نزاع و درگیری در شهر اهواز با استفاده از سیستم اطلاعات جغرافیایی  
 کمیفی دارند و ضعف حویشتن‌داری، با گروه‌هایی همبستگی دارد که تعاریف بزهکارانه  
 داشته‌اند. رفتار خشونت‌آمیز محصول نظارت اجتماعی ضعیف بوده است که به محیطی  
 مربوط می‌شود که این افراد در آن ساکن بوده‌اند.

پژوهشی با عنوان «نزاع قبیله‌ای در کشور لیبی» توسط رامی<sup>۱</sup> در سال (۲۰۱۲) انجام شد. نتایج پژوهش حاکی از آن است که ساختار طایفه‌ای، زندگی کوچ‌نشین، ناهمگونی قومی و بی‌سازمانی اجتماعی زمینه‌ساز خشونت و نزاع بین مردم است.

«شناسایی عوامل مؤثر بر مدیریت مداخله در مدیریت کارکنان در محل کار: تجزیه و تحلیل رابطه بین شخصیت و رفتار با مدیریت اختلاف و نزاع» عنوان پژوهشی است که شاپیرو<sup>۲</sup> در سال (۲۰۱۴) انجام داده است. این پژوهش از نوع کمی و همبستگی، دنبال پاسخ این پرسش بوده که آیا شخصیت، تأثیری بر رفتار مدیریتی تعارض در محل کار دارد؟ که آزمون آماری نشان داده، ارتباط معنی‌داری میان شخصیت فرد و رفتار پرخاشگرانه او وجود دارد.

حسین‌زاده و همکاران، پژوهشی با عنوان «بررسی جامعه‌شناختی عوامل مؤثر بر میزان گرایش به نزاع دسته‌جمعی (مورد مطالعه شهر اهواز)» در سال (۱۳۹۰) انجام دادند که نتایج این پژوهش نشان می‌دهد که از مجموع (۸) فرضیه مورد استفاده، تنها متغیر سن، رابطه معناداری با گرایش به نزاع دسته‌جمعی نداشت و سایر فرضیه‌ها دارای رابطه معناداری بودند.

پژوهشی توسط قاسمی‌مقدم و همکاران در سال (۱۳۹۴) با عنوان «تأثیر آنومی و زیست‌بوم جنایی بر جرائم خیابانی شهرستان اهواز از سال (۱۳۸۸ تا ۱۳۹۳)» انجام شد. یافته‌های پژوهش نشانگر آن است که متغیر احساس محرومیت نسبی، متغیر آنومی و بی‌هنجاری اجتماعی، تعلق به ارزش‌های محلی و متغیر زیست‌بوم جنایی در گرایش به نزاع دسته‌جمعی رابطه معناداری دارند.

پژوهشی توسط کرمی (۱۳۹۶) با عنوان «بررسی تأثیر عوامل فرهنگی، اجتماعی و اقتصادی بر وقوع نزاع دسته‌جمعی (مورد مطالعه: شهر دهدشت)» انجام شد. یافته‌های

1- Rami

2- Shapiro

این پژوهش نشان داد که تمامی متغیرها یعنی سن، احساس محرومیت نسبی، حاشیگاه خانوادگی، کنترل اجتماعی، قوم‌گرایی، پایگاه اجتماعی-اقتصادی و آشنایی با قوانین حقوقی با وقوع نزاع دسته‌جمعی در سطح ( $P < 0.005$ ) رابطه مثبت و معناداری دارند و از میان متغیرهای پژوهش مهم‌ترین عامل بروز وقوع نزاع دسته‌جمعی قوم‌گرایی می‌باشد.

احمدی و ادهمی (۱۳۹۷) پژوهشی تحت عنوان «مطالعه جامعه‌شناختی نزاع‌های خیابانی (بررسی افراد درگیر نزاع در شهر سنندج)» انجام دادند. یافته‌های پژوهش مبتنی بر مصاحبه با افراد درگیر در نزاع‌های خیابانی و کدگذاری پاسخ‌ها، حاکی از آن است که سه دسته عوامل علی، زمینه‌ای و مداخله‌ای در الگوی پارادایمی مؤثر شناخته شده‌اند. از نتایج این مطالعه برمی‌آید که اثر متقابل این عوامل و تعامل بین آن‌ها زمینه‌های نزاع، گرایش به نزاع و در نهایت وقوع نزاع خیابانی در شهر سنندج را فراهم کرده است.

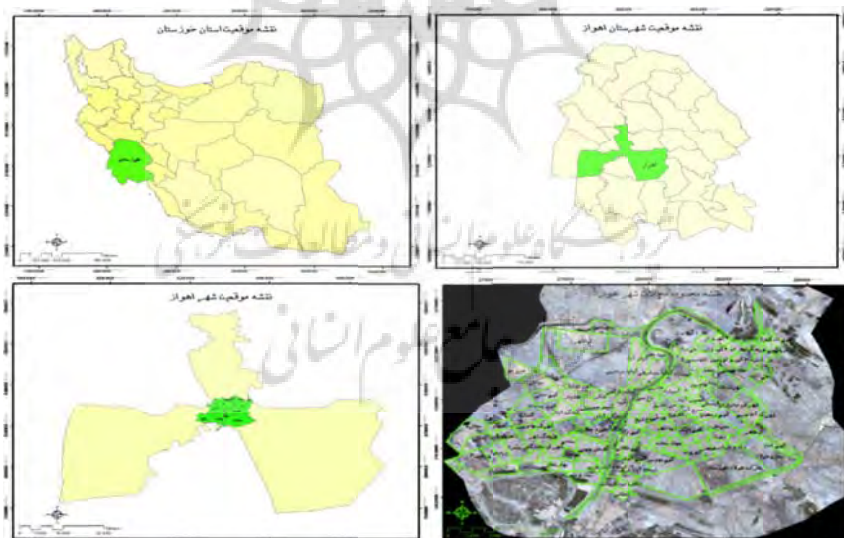
### روش پژوهش

رویکرد حاکم بر پژوهش حاضر، کاربردی و روش انجام آن توصیفی-تحلیلی است. با توجه به موضوع پژوهش و در راستای اهداف، به منظور جمع‌آوری داده‌ها از روش‌های کتابخانه‌ای و میدانی استفاده شده است. جامعه آماری پژوهش، جرائم نزاع دسته‌جمعی شهر اهواز در بازه زمانی (۱۲) ماهه در سال (۱۳۹۴) بوده که بر حسب سطح تحصیلات، مکان وقوع جرم و نوع جرم از زندان سپیدار شهر اهواز تهیه شده که در مجموع (۱۱۸) فقره جرم درگیری جمعی در سال (۱۳۹۴) گزارش شده است. برای شناسایی و تحلیل الگوهای مکانی جرائم نزاع جمعی در سطح شهر اهواز از مدل‌های آماری و گرافیک مبنا در محیط سیستم اطلاعات جغرافیایی استفاده شده و به منظور انجام تحلیل‌های آماری موقعیت مکانی نقطه‌ای جرائم نزاع جمعی ترسیم و پایگاه داده ایجاد شده و نقشه نقطه‌ای جرائم نزاع تهیه شده است. برای به دست آوردن رابطه و تأثیر متغیرهای تراکم جمعیت و سطح تحصیلات به کمیت وقوع جرم از روش‌های درون‌یابی زمین آماری از طریق مدل‌های آماری و ریاضی مانند کریجینگ و معکوس فاصله استفاده شده است. مهم‌ترین آزمون‌های آمار فضایی مورد استفاده در این پژوهش عبارت‌اند از: میانگین

تحلیل فضایی جرائم نزع و درگیری در شهر اهواز با استفاده از سیستم اطلاعات جغرافیایی ۱۱  
 مرکزی، توزیع جهت‌دار، فاصله استاندارد و روش نحمین تراکم کرنل. با استفاده از  
 آزمون‌های آماری، در ابتدا برای شناسایی کانون‌های تمرکز جرم، الگوی بزهکاری در  
 سطح شهر تعیین و در نهایت نقشه کانون‌های اصلی جرم‌خیز و محله‌های آسیب‌پذیر با  
 استفاده از روش‌های تراکم کرنل و درون‌یابی کریجینگ ترسیم شد.

### قلمرو پژوهش

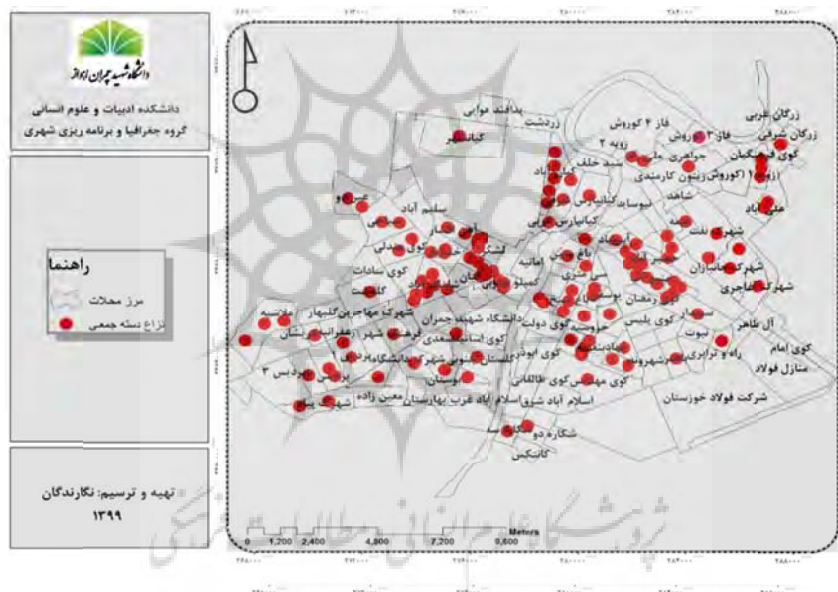
اهواز مرکز استان خوزستان، در حال حاضر با مساحت تقریبی (۲۲۰) کیلومترمربع  
 وسیع‌ترین شهر استان است که از نظر جغرافیایی در (۳۱) درجه و (۲۰) دقیقه عرض  
 شمالی و (۴۸) درجه و (۴۰) دقیقه طول شرقی قرار گرفته است. محدوده مورد مطالعه  
 در این پژوهش محله‌های شهر اهواز می‌باشند. شهر اهواز شامل هشت منطقه، (۳۴)  
 ناحیه و (۱۲۴) محله می‌باشد. مساحت محدوده مورد پژوهش در سال (۱۳۹۰)،  
 (۱۸۸۰۶/۴۴) هکتار برآورد شده است (معاونت برنامه‌ریزی و توسعه سرمایه انسانی،  
 ۱۳۹۵). جمعیت شهر اهواز بر اساس سرشماری عمومی نفوس و مسکن در سال  
 (۱۳۹۵)، (۱/۱۸۴/۷۸۸) نفر بوده است. شکل شماره (۱) نقشه موقعیت منطقه  
 مورد مطالعه را در کشور، استان و شهرستان نشان می‌دهد.



شکل شماره (۱). نقشه موقعیت منطقه مورد مطالعه در کشور، استان و شهرستان.

به دلیل پیچیدگی‌های ساختاری و کارکردی و نیز شرایط خاص، ظرفیت بالقوه‌ای برای برخوردها و درگیری‌های جمعیتی در شهر اهواز به وجود آمده است. به عبارتی یکی از مهم‌ترین مشکلات این شهر در حال حاضر نرخ بالای جرم و جنایت و ناهنجاری اجتماعی است. گذشته از افزایش جرم و جنایت‌هایی که ناشی از مشکلات اقتصادی، مواد مخدر و حتی فشارهای وارده از سوی نهادهای دولتی است؛ باید تأکید کرد که تلنبار شدن همه این فشارها بر اقشار مختلف باعث می‌شود تا در نهایت سرریز شده و با جرقه‌ای منفجر شده و درگیری و نزاعی را رقم بزنند که در برخی موارد باعث حوادثی غیرقابل جبران می‌شوند. روند افزایش پرونده‌های نزاع در کلان‌شهر اهواز نشان می‌دهد که آستانه تحمل شهروندان این کلان‌شهر به حدی پایین آمده که با کمترین تلنگری وارد یک نزاع یا درگیری شهری می‌شوند؛ بنابراین نکته درخور اهمیت در این خصوص، شناسایی کانون‌های جرم‌خیز جرائم نزاع دسته‌جمعی و چگونگی توزیع آن‌ها در شهر و تحلیل مشکلات محیطی-کالبدی در محدوده مورد مطالعه است. بدین منظور، هدف اصلی این پژوهش تحلیل فضایی جرائم نزاع دسته‌جمعی در شهر اهواز بوده است. برای دستیابی به هدف پژوهش، از داده‌های جرائم نزاع دسته‌جمعی در سال (۱۳۹۴) به تعداد (۱۱۸) فقره جرم که از زندان سپیدار جمع‌آوری شده، استفاده شده و برای تحلیل و بررسی پژوهش از روش‌های زمین‌آماری مانند کریجینگ و معکوس فاصله و روش‌های آماری فضایی مثل میانگین مرکزی، توزیع جهت‌دار، فاصله استاندارد و روش تخمین تراکم کرنل استفاده شده است. در شکل شماره (۲) توزیع نقطه‌ای جرائم نزاع دسته‌جمعی در شهر اهواز به تصویر کشیده شده و به‌منظور تحلیل مکانی و جغرافیایی جرائم نزاع، ابتدا محل وقوع جرائم ارتكابی به‌صورت نقاط منفرد در پایگاه داده مکان‌مند سیستم اطلاعات جغرافیایی ذخیره و سپس با استفاده از مدل‌های تحلیلی آماری-گرافیکی، الگوی فضایی این جرائم در سطح شهر اهواز استخراج و کانون‌های جرم‌خیز نزاع دسته‌جمعی مورد سنجش و بررسی قرار گرفته است. همان‌طور که مشاهده می‌شود بیشترین تمرکز و تعداد وقوع جرائم نزاع و درگیری‌های جمعی در بافت مرکزی شهر اهواز رخ داده است. الگوی توزیع فضایی جرائم شهری (نزاع) به‌صورت پراکنده است و مکان‌های وقوع جرم در سرتاسر محدوده گسترده شده‌اند. کم‌ترین میزان جرائم نزاع در

بافت‌های حاشیه‌ای شهر بوده و بیشترین جرائم درگیری‌های جمعی در پهنه‌های پرتجمع و بافت‌های پُر شهری دیده می‌شود. بیشترین تمرکز جرائم نزاع در بافت مرکزی شهر و به جهت‌های جغرافیایی شرق و غرب کشیده شده است و در پهنه‌های جنوب‌شرقی موقعیت مکانی وقوع جرائم نزاع جمعی بسیار ناچیز بوده است. نتایج بررسی الگوی فضایی جرائم نزاع دسته‌جمعی در کلان‌شهر اهواز نشان داد که الگوی توزیع فضایی این جرائم به‌صورت پراکنده و در محدوده وسیعی از شهر گسترش یافته است اما کانون‌های اصلی آن در مرکز شهر بوده است. این تمرکز از مرکز به محدوده‌های شرق و غرب شهر اهواز گسترش یافته و در محدوده جنوب‌شرق از کمیت جرم کاسته شده است.

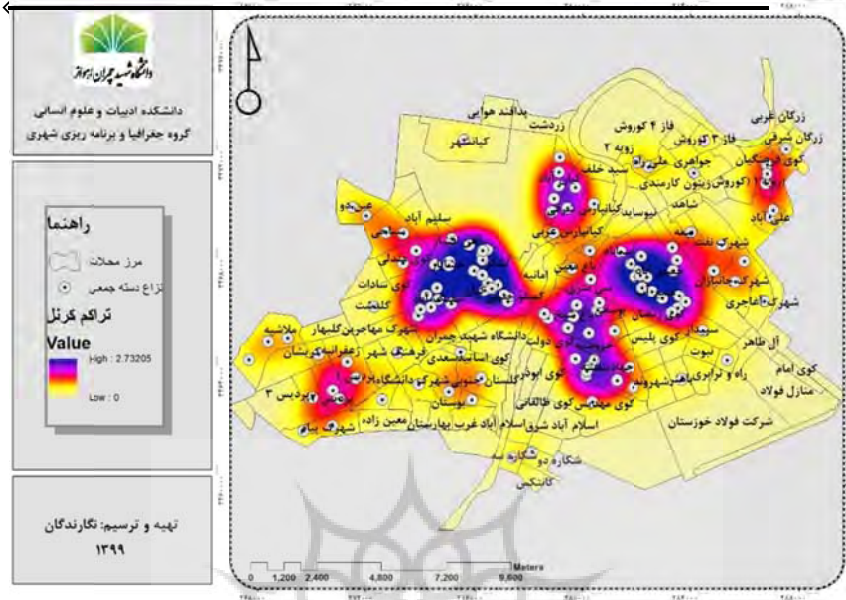


شکل شماره (۲). نقشه موقعیت مکانی جرائم نزاع دسته‌جمعی در شهر اهواز.

یکی از توابع تحلیل فضایی مهم در محیط سیستم اطلاعات جغرافیایی، تابع تراکم کرنل است. این تابع می‌تواند تراکم یک عارضه جغرافیایی را در یک منطقه به تصویر فضایی بکشاند. از این روش برای به تصویر کشیدن داده‌های جرائم نزاع دسته‌جمعی در شهر اهواز به‌صورت سطح پیوسته، استفاده شده و به کمک این روش سطح همواری از

تغییرات در تراکم نقاط جرائم نزاع در سطح شهر اهواز ایجاد شده است. در شکل شماره (۳) کانون‌های جرم‌خیز به روش تخمین تراکم کرنل به تصویر کشیده شده است. بر اساس شکل شماره (۳)، چهار کانون اصلی جرائم نزاع دسته‌جمعی در بافت مرکزی شهر به سمت جهت‌های جغرافیایی شمالی-جنوبی و شرقی-غربی توزیع یافته‌اند. موقعیت جغرافیایی کانون‌های اصلی جرم‌خیز شامل جهت شمالی محله‌های کیان‌آباد و کیان‌پارس غربی؛ جهت جنوبی محله‌های باغ شیخ، یوسفی، پادادشهر، فاز (۱) پادادشهر و بخشی از محله‌های آخر آسفالت؛ جهت شرقی محله‌های بیستمتری شهرداری، حصیرآباد، چهارصدستگاه، منبع آب و کوی رمضان و جهت غربی شامل محله‌های لشکرآباد، شلنگ‌آباد، کمپلوجنوبی، کمپلوشمالی، خشایار، آهن‌افشار می‌باشند که بیشترین فراوانی تعداد وقوع جرم نزاع را دربرگرفته‌اند. کانون‌های امن نیز در بین پهنه شهر دیده می‌شوند که هیچ‌گونه درگیری جمعی از آن‌ها گزارش نشده است. این کانون‌های امن به‌لحاظ جرم درگیری‌های جمعی شامل محله‌های امانیه، دانشگاه شهید چمران، سعدی، کوی اساتید، منازل شهرداری، منازل منابع طبیعی، نیوساید، زیتون کارمندی، نبوت، منازل فولاد، منازل مخابرات، کوروش و غیره بوده‌اند. در این میان محله‌های شلنگ‌آباد (کوی علوی)، کمپلو و حصیرآباد با بیشترین فراوانی وقوع جرم نزاع جمعی، جرم‌خیزترین محله شهر اهواز به‌لحاظ جرائم درگیری‌های جمعی است. از دلایل بالا بودن نرخ بزهکاری در محله‌های ذکر شده می‌توان به شرایط اجتماعی، اقتصادی و فرهنگی و بافت محیطی-فیزیکی این محله‌ها در افزایش نرخ جرائم شهری دانست. به‌عنوان نمونه محله کوی علوی از جمله مناطق حاشیه‌ای می‌باشد که وجود فضولات گاو، گاو میش‌ها و نیز حیوانات مودی و از طرفی وفور آسیب‌های اجتماعی در این منطقه، زندگی ساکنان آن را به خطر انداخته است. خیلی از ساکنان حاشیه‌ای در خانه‌های خود اسلحه دارند و این یعنی جان کسانی که برای ساماندهی به آنجا سر می‌زنند و حتی مردمان آنجا در خطر جدی است. در گذشته زمین‌های کوی علوی جزء باغات و زمین‌های کشاورزی بود که پس از واگذاری به مردم به زمین‌های مسکونی تبدیل شده است. وجود ریل قطار در خیابان الهادی کوی علوی، یکی از مشکلات ساکنان این خیابان است. نبود آسفالت مناسب در بسیاری از خیابان‌های کوی علوی، عدم توجه شهرداری منطقه شش نسبت به جمع‌آوری زباله‌ها، نبود بهداشت مناسب در

مزاحمت بازار دست‌فروشان در مرکز خیابان اصلی در منطقه، نبود امنیت مناسب، بوی بد فاضلاب در گرمای سوزان تابستان به دلیل فرسودگی سیستم فاضلاب، نیزارهای ایجاد شده در زه‌کش کشاورزی و مشکلات اجتماعی، خیابان خاکی و جولان حیوانات موذی در جوی‌های روباز، آب‌گرفتگی و پس‌زدگی فاضلاب و نبود زیرساخت‌ها از دیگر مشکلات کوی علوی می‌باشد. در کل، محله کوی علوی (شلنگ‌آباد) یکی از قدیمی‌ترین مناطق کلان‌شهر اهواز است که سال‌ها است با وجود تمامی کمبودها و معضلات موجود در این منطقه، مسئولان و مدیران شهرداری اهواز رسیدگی به مشکلات ساکنان کوی علوی را فراموش کرده‌اند. محله کمپلو نیز، به دلیل وجود مسائل و مشکلاتی همچون فرسودگی بافت و بناها، تراکم بالای جمعیت، زیرساخت‌های نامناسب، دسترسی آسان به مناطق حاشیه‌نشین، کیفیت نازل محیطی انواع آلودگی‌ها و غیره با نرخ بالای بزهکاری و درگیری‌های جمعی مواجه است. در محله حصیرآباد مجموع عواملی مانند نامنظمی و پراکنده‌رویی املاک، وجود جوی‌های روباز و جانوران موذی، ریزش تپه‌ها بر روی خانه‌های مسکونی، شیب‌های تند و دسترسی سخت به مسیرهای عبور و مرور، زباله‌های رهاشده در کوچه‌ها، حاشیه‌نشینی، فقر و اعتیاد، بیکاری، املاک فاقد سند، آسفالت، وضعیت فاضلاب، ترافیک و ازدحام جمعیت و وضعیت آب‌رسانی، مهم‌ترین مشکلات مردم این منطقه هستند. مجموعه عوامل ذکر شده و شرایط نابهنجار محیطی و اجتماعی-اقتصادی سبب بروز ناهنجاری‌ها اجتماعی و افزایش بزهکاری و به‌خصوص درگیری‌های جمعی در این محله‌ها شده است. به‌طور کلی می‌توان گفت این محله‌ها و محله‌های دیگری در شهر اهواز وجود دارند که با وجود قرارگرفتن در مرز قانونی شهر، هیچ‌گونه خدمات و تسهیلات شهری دریافت نمی‌کنند.



شکل شماره (۳). نقشه میزان تراکم ارتکاب به جرم نزع دسته‌جمعی در محله‌های شهر اهواز.

بین افزایش یا کاهش جمعیت و میزان بزهکاری‌های جامعه، ارتباط نزدیکی وجود دارد. پژوهش‌های متعددی در این حوزه نشان داده است که جرم، مجرم و قربانی، اغلب در فقیرترین مناطق شهر یا حاشیه شهر پیدا می‌شوند که به دلیل مهاجر بودن از شهرستان یا روستای خود به کلان‌شهر، نتوانسته‌اند درست با شرایط فضای جدید همراه شوند. با توجه به مطالعات و بررسی‌های انجام‌شده، رابطه مستقیمی بین تراکم جمعیتی و افزایش بزهکاری در مناطق مختلف شهر وجود دارد؛ اگرچه ممکن است نوع جرائم با توجه به بافت شهر و شرایط اجتماعی و اقتصادی ساکنین مناطق، مختلف باشد. یکی از انواع شرارت‌هایی که توسط برخی ساکنان این محله‌ها صورت می‌گیرد، نزع‌های گروهی است. جدول شماره (۱) رابطه بین عوامل جمعیت‌شناختی و تراکم جمعیت با نرخ وقوع جرائم ارتكابی نزع جمعی در شهر اهواز را نشان می‌دهد. طبق بررسی‌های به‌عمل‌آمده و جدول شماره (۱) محله‌های کمپلو، کیان‌پارس‌غربی، کیان‌آباد، لشکرآباد، فاز (۱) پادادشهر، منبع‌آب، خشایار، آهن‌افشار، شلنگ‌آباد، کوی مندلی، عین‌دو، سیاحی و ملاشیه جزء کانون‌های جرم‌خیز به‌لحاظ جرم نزع جمعی می‌باشند. وجه اشتراک این



تحلیل فضایی جرائم نزاع و درگیری در شهر اهواز با استفاده از سیستم اطلاعات جغرافیایی 17

محلها میزان تراکم جمعیتی بالای آنها بوده است. بنا بر توصیحات بالا، با افزایش میزان تراکم جمعیت در محله‌های ذکر شده شهر اهواز، نرخ وقوع جرائم درگیری‌های جمعی نیز در این محله‌ها افزایش یافته است.

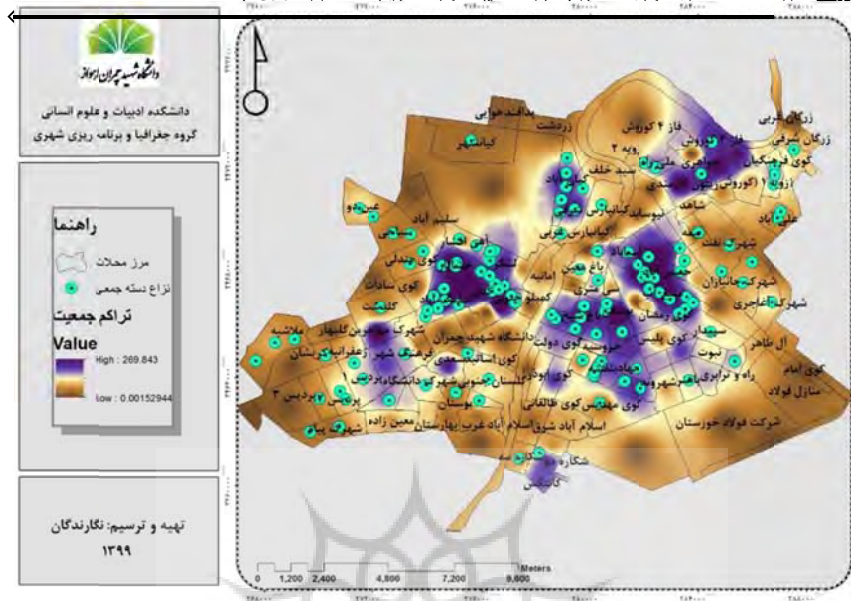
جدول شماره (۱). مشخصات کلی تراکم جمعیت، مساحت، سطح تحصیلات و فراوانی وقوع جرم نزاع در شهر اهواز.

نام محله‌ها	سطح تحصیلات	تراکم جمعیت	مساحت	فراوانی وقوع جرم نزاع	نام محله‌ها	سطح تحصیلات	تراکم جمعیت	مساحت	فراوانی وقوع جرم نزاع
شرکت فولاد خوزستان	-	-	-	-	کوی مجاهد	۴	۱۲۰	۹۲	۱
شهرک مهاجرین	-	۱۹۶	۸۳	۰	سعدی	-	۱۵۵	۱۱۳	۰
کمپلوجنوبی	۳-۳-۲-۲-۷	۱۴۷	۱۰۹	۶	شهرک پیام	۳-۳	۲۰	۱۹۴	۲
مجتمع مسکونی گلستان	۷	۹۸	۱۳۷	۱	کوی ۲۲ بهمن	-	۱۹	۵۳	۰
سی متری	۶	۱۰۷	۷۷	۱	فرهنگ شهر	۵	۱۰۷	۱۲۷	۱
شکاره سه	۳	۳۳	۸۶	۱	شهرک دانشگاه	-	۱۳۴	۱۲۳	۰
اسلام‌آباد غرب	-	۱۶	۱۴۸	۰	پردیس ۱	۳-۳	۹۴	۲۱۱	۲
کوی طالقانی	-	۱۴۴	۱۰۷	۰	پردیس ۲	۷-۴	۹۱	۱۴۹	۲
کوی ابوذر	-	۹۵	۱۰۳	۰	پردیس ۳	۲	۳۹	۱۲۷	۱
آخر آسفالت	۳-۷	۱۴۱	۵۴	۲	ملاشیه	۵-۳-۲	۵۹	۲۳۴	۳
صابنین مندائی	-	۱۱۶	۵۹	۰	گلبهار	-	۱	۱۱۶	۰
باغ شیخ	۳-۳-۳	۱۷۹	۹۹	۳	کریشان	۳	۴۳	۵۳	۱
پادادشهر	۱	۱۳۱	۷۴	۱	زعفرانیه	-	۵۷	۵۰	۰
زیباشهر	۴	۱۵۹	۷۴	۱	شهرک رزمندگان	-	۸۳	۴۷	۰
یوسفی	۵-۳	۱۴۹	۷۵	۲	گلدشت	۳	۱۷	۲۶۳	۱
آزادشهر	-	۲۱۹	۳۱	۰	شلنگ‌آباد	۳-۳-۳-۲-۲-۲	۲۳۶	۲۰۳	۷
شصت‌پاره	-	۴۶	۵۲	۰	کوی سادات	-	۱۲	۱۲۵	۰
باغ معین	۳	۹۸	۸۶	۱	کوی مندلی	۳-۲	۳۴	۱۸۷	۲
بازار عبدالحمید	-	۱۲	۳۳	۰	عین دو	۲-۲	۷۸	۲۰۵	۲
امانیه	-	۳۳	۱۳۵	۰	سیاحی	۵-۲	۲۹	۲۲۷	۲
کیان پارس شرقی	۳	۷۹	۲۳۲	۱	سلیم‌آباد	-	۱۳	۱۷۱	۰
کیان پارس غربی	۷-۵-۸	۱۶۲	۱۷۵	۳	آهن افشار	۵-۱	۵۲	۱۲۲	۲
سید خلف	-	۵۱	۸۸	۰	خشایار	۴-۳-۱	۲۳۰	۱۴۵	۳
کیان‌آباد	۵-۵-۵-۱	۱۵۲	۱۷۱	۵	کمپلوشمالی	۳-۳-۲-۱	۸۳	۴۴	۴

نام محله‌ها	سطح تحصیلات	تراکم جمعیت	مساحت	فراوانی وقوع جرم نزاع	نام محله‌ها	سطح تحصیلات	تراکم جمعیت	مساحت	فراوانی وقوع جرم نزاع
زردشت	-	۸	۱۸۵	۰	لشکر	-	۱۶۷	۷۱	۰
پدافند هوایی	-	۹	۱۲۴	۰	منازل راه‌آهن	-	۳۹	۸۶	۰
کیانشهر	۲	۲۰	۴۴۴	۱	کیان	-	۲۳۳	۶۸	۰
کوی فدک	-	۶۲	۴۱	۰	نیوساید	-	۱۱	۱۹۳	۰
زرگان غربی	-	۷۰	۴۲۰۲	۰	سلطان منش	-	۱۰۴	۴۸	۰
زرگان شرقی	۴	۷۱	۶۱	۱	زیتون کارگری	-	۱۳۱	۸۰	۰
کوی معلمین	-	۸۶	۲۲	۰	عامری	۲	۱۲۱	۳۷	۱
کوی فرهنگیان	۵-۴-۳	۱۱۱	۱۰۷	۳	خزعلیه	-	۱۳۳	۳۰	۰
پاستوریزه	-	۷۴	۳۲۰۵	۰	آسیاباد	۳	۱۲۳	۹۱	۱
منازل مخابرات	-	۱۷۲	۶۸۰۵	۰	کوی طالقانی	-	۱۷۰	۳۸	۰
فاز ۳ کوروش	۵	۱۶۳	۷۵	۱	بیست‌متری شهرداری	۳	۲۵۳	۵۱	۱
فاز ۱ و ۲ کوروش	-	۱۹۲	۱۰۸	۰	چهارصددستگاه	۳-۳-۲	۴۲	۸۷	۳
جواهری	-	۱۶۹	۳۱	۰	آل صافی	-	۴۷	۶۲	۰
فاز ۴ کوروش	-	۱۰۴	۴۷	۰	منع آب	۴-۳-۳	۲۳۹	۱۱۷	۳
بهباد شهر	-	۹۹	۲۷	۰	حصیرآباد	۶-۴-۳-۳-۱	۲۷۰	۷۹	۵
زیتون کارمندی	-	۲۱۵	۱۶۸	۰	کارون	-	۵۹	۲۸	۰
ملی راه	۵-۳	۱۳۰	۶۸	۲	کوی رمضان	۵-۵-۲-۲	۱۷۵	۹۱۰۵	۴
نظام‌مهندسی	-	۳۲	۶۷	۰	سپیدار	۱	۸۸	۱۹۳	۱
زویه ۱ (کوروش)	-	۴۹	۱۶۴	۰	کوی طلاب	-	۵۹	۳۴۰۴	۰
زویه ۲	-	۶۲	۲۸	۰	خروسیه	۲	۱۶	۷۳	۱
شاهد	-	۴۵	۶۴	۰	فاز ۱ پادادشهر	۷-۵-۵-۳	۱۳۸	۷۱	۴
بیمه	۳	۰	۰	۱	بنفشه	-	۱۲۹	۵۴	۰
مهاجرین	-	۹۸	۵۴	۰	منازل جانبازان	-	۱۴۴	۴۰	۰
شهرک نفت	۵-۷	۱۹	۴۹۸	۲	جهاد	۳	۱۰۷	۷۹	۱
شهرک آغاچری	۳	۸۹	۱۴۸	۱	فاز ۲ پادادشهر	۵-۳	۱۵۹	۸۸۰۲	۲
شهرک جانبازان	۷-۲	۶۰	۲۵۰	۲	فاز ۵ پادادشهر	-	۱۲۶	۲۰۵	۰
علی‌آباد	۲-۲	۴۲	۷۹	۲	کوی مهدیس	۵	۱۷	۴۴۵	۱
رفیش‌آباد	-	۲۵۵	۴۷	۰	اسلام‌آباد شرق	-	۵۱	۱۷۵	۰
لشکرآباد	۴-۳-۱	۱۲۱	۵۲	۳	کانتکس	-	۱۳۶	۶۵	۰
کوی سیلو	-	۸	۴۴۰۷ ۱	۰	شکاره دو	۲	۱۵۵	۷۶	۱
منازل منابع طبیعی	-	۱۸	۶۷	۰	شکاره یک	-	۴۴	۷۳	۰

نام محله‌ها	سطح تحصیلات	تراکم جمعیت	مساحت	فراوانی وقوع جرم نذاع	نام محله‌ها	سطح تحصیلات	تراکم جمعیت	مساحت	فراوانی وقوع جرم نذاع
کوی اساتید	-	۵۶	۲۰۰۲۶	۰	کوی پلیس	-	۳۲	۱۵۷,۰۴	۰
دانشگاه شهید چمران	-	-	-	-	کوی ایثار	-	۱۰۵	۵۵	۰
گلستان شمالی	۳	۱۰۵	۶۰	۱	کوی فولاد	-	۱۳۶	۵۹۰۲	۰
گلستان جنوبی	۶	۸۵	۲۷۶	۱	نبوت	-	۷۸	۸۲	۰
چنیه علیا	-	۵۹	۲۳	۰	راه و ترابری	-	۱۰۹	۱۰۲,۰۳	۰
شهرک برق	۳	۱۰۰	۵۰	۱	باهنر	۵	۸۹	۱۰۴,۰۴	۱
منزل شهرداری	-	۲۳	۱۱۰	۰	شهروند	-	۴۹	۱۴۰	۰
شهرک الهیه	-	۲۱	۸۱	۰	رسالت غرب	۵	۱۱۱	۶۰۵	۱
بوستان	۲	۱۰	۷۲	۱	رسالت شرق	-	۵۴	۶۰۷	۰
بهارستان	-	۷۱	۶۹	۰	آل طاهر	-	۳۷	۵۱	۰
معین زاده	-	۴۶	۱۵۰	۰	کوی امام	-	۲	۷۲	۰
کوی پیام	-	۹۶	۵۴	۰	منزل فولاد	-	۱۴	۴۸۳	۰

علاوه بر این، شکل شماره (۴)، پهنه‌بندی نسبت کمیت وقوع جرم نذاع دسته‌جمعی به میزان تراکم جمعیت در شهر اهواز را نشان می‌دهد که طبق آن، کانون‌های وقوع جرائم درگیری جمعی با کانون‌های تراکم جمعیت شهری همپوشانی داشته و بر هم منطبق هستند؛ بنابراین می‌توان گفت که بین افزایش تراکم جمعیت در این محدوده‌های شهری و نرخ وقوع بزهکاری و افزایش ناهنجاری‌های اجتماعی در آنها رابطه مستقیم وجود دارد.



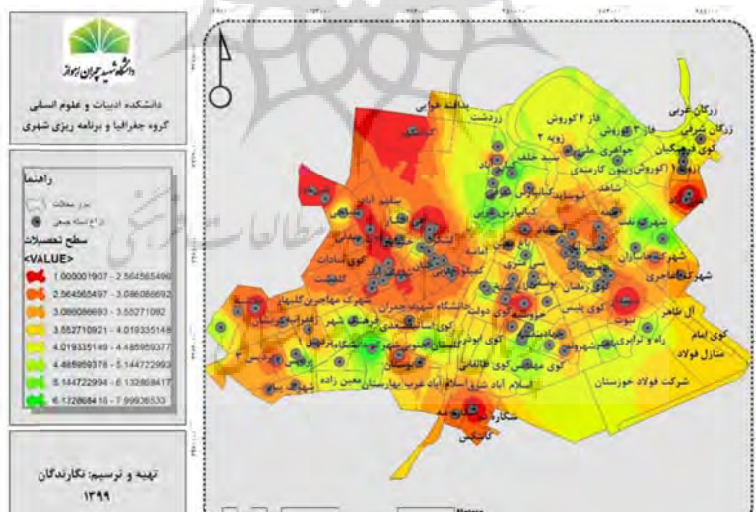
شکل شماره (۴). نقشه پهنه‌بندی نسبت کمیت وقوع جرم نزاع دسته‌جمعی به میزان تراکم جمعیت در شهر اهواز.

جدول شماره (۲) و شکل شماره (۵) رابطه بین سطح تحصیلات و کمیت وقوع نزاع‌های جمعی را بررسی می‌کنند. بر این اساس، داده‌های توصیفی سطح تحصیلات در نرم‌افزار جی.آی.اس رقومی و کدبندی شده‌اند. بدین صورت که سطح تحصیلات از بی‌سواد تا فوق‌لیسانس دسته‌بندی و ضرایب (۱) بی‌سواد، (۲) ابتدایی، (۳) راهنمایی، (۴) دبیرستان، (۵) دیپلم، (۶) فوق‌دیپلم، (۷) لیسانس و (۸) فوق‌لیسانس گروه‌بندی شدند. در جدول شماره (۲)، فراوانی و درصد آن‌ها قابل‌شناسایی و تحلیل است. بر اساس یافته‌های انجام‌شده، بالاترین فراوانی و درصد جرائم نزاع به وقوع پیوسته در سطح تحصیلات راهنمایی با (۴۴) فراوانی و (۳۷،۲۸) درصد و کمترین فراوانی و درصد وقوع جرم نزاع در سطح تحصیلات فوق‌لیسانس با (۱) فراوانی و (۰،۸۴) درصد قابل ملاحظه است. در مجموع سطح تحصیلات (۸۴) مورد از نزاع‌های صورت گرفته از مجموع (۱۱۸) فقره جرم ثبت شده تا دوره متوسطه بوده که معادل با (۷۱،۱۸) درصد می‌باشند و سطح تحصیلات بالای دوره متوسطه، (۳۲) مورد از مابقی تعداد وقوع جرم ثبت شده، معادل با (۲۸،۸۱) درصد بوده‌اند. در کل بنا بر شکل شماره (۵) و جدول

تحلیل فضایی جرائم نزاع و درگیری در شهر اهواز با استفاده از سیستم اطلاعات جغرافیایی 21  
 شماره (۱)، مقایسه و بررسی تعداد وقوع جرائم نزاع و درگیری جمعی با سطح  
 تحصیلات مجرمین این جرائم در بین ساکنین شهر اهواز نشان داد که بین سطح  
 تحصیلات و وقوع جرم نزاع جمعی رابطه مستقیمی وجود داشته و با افزایش سطح  
 تحصیلات، میزان جرائم شهری کاهش می‌یابد. هر چه سطح سواد اطلاعاتی و فقر  
 فرهنگی در بین مردم بیشتر بوده میزان گرایش آن‌ها به ناهنجاری‌های شهری و  
 درگیری‌های جمعی بالاتر می‌رود.

جدول شماره (۲). فراوانی و درصد سطح تحصیلات مجرمین نزاع دسته‌جمعی.

سطح تحصیلات	تعداد	درصد
بی‌سواد	۸	۶,۷۷
ابتدایی	۲۳	۱۹,۴۹
راهنمایی	۴۴	۳۷,۲۸
دیپلستان	۹	۷,۶۲
دیپلم	۲۲	۱۸,۶۴
فوق‌دیپلم	۳	۲,۵۴
لیسانس	۸	۶,۷۷
فوق‌لیسانس	۱	۰,۸۴
جمع	۱۱۸	۱۰۰



شکل شماره (۵). نقشه پهنه‌بندی نسبت کمیت وقوع جرم نزاع دسته‌جمعی به سطح تحصیلات در شهر اهواز.

اندازه‌گیری نحوه توزیع مجموعه‌ای از عوارض در فضا به ما امکان می‌دهد تا مفاد را محاسبه کنیم که نمایانگر برخی ویژگی‌های توزیع داده مانند مرکزیت، میزان متراکم بودن و یا جهت داده می‌باشد. ابزارهای اندازه‌گیری توزیع‌های جغرافیایی به پرسش‌های زیر پاسخ می‌دهند:

- مرکز داده‌ها کجاست؟ شکل و جهت‌گیری داده‌ها به کدام سمت‌وسو است؟ تا چه اندازه عوارض از هم جدا و پراکنده هستند؟
- در واقع ابزار عارضه مرکزی، عارضه‌ای را که در مرکزیت عوارض دیگر قرار دارد، شناسایی می‌کند. ابزار توزیع جهت‌دار<sup>۱</sup> میزان فشردگی و یا تمرکز عوارض از میانگین جغرافیایی آن‌ها را اندازه‌گیری کرده و نشان می‌دهد که آیا توزیع داده‌ها از نوعی جهت‌گیری برخوردار است و یا خیر (آیا عوارض نسبت به یک نقطه مشخص در جهت معینی کشیده شده‌اند؟). ابزار میانگین مرکزی<sup>۲</sup> و یا مرکز ثقل، مرکز جغرافیایی را برای مجموعه‌ای از عوارض شناسایی می‌کند و ابزار فاصله استاندارد<sup>۳</sup> درجه تمرکز و یا پراکندگی عوارض را پیرامون مرکز جغرافیایی اندازه‌گیری می‌کند.

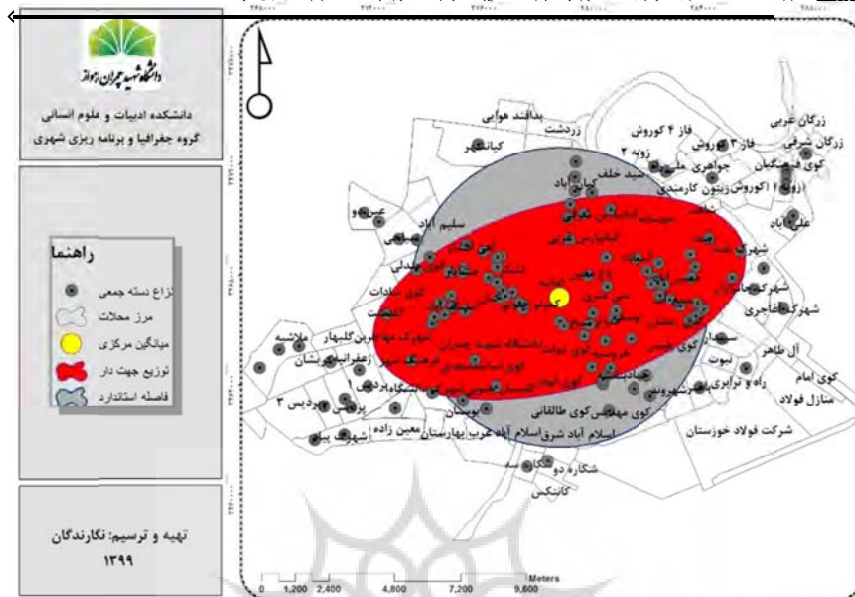
شکل شماره (۶) میانگین مرکزی، توزیع جهت‌دار و فاصله استاندارد جرم نزاع دسته‌جمعی در شهر اهواز را نشان می‌دهد. برای تحلیل الگوهای فضایی و جغرافیایی جرائم ارتكابی در محدوده مورد مطالعه از مدل‌های آماری و روش‌های آماری گرافیک‌مبنا؛ مانند روش‌های میانگین مرکزی، توزیع جهت‌دار و فاصله استاندارد کانون‌های جرائم نزاع شهری در شهر اهواز استفاده شده است. توزیع بسیاری از پدیده‌های جغرافیایی در فضا به‌گونه‌ای هستند که ممکن است جهت‌دار بوده و نتوان آن‌ها را با دایره نشان داد. در این موارد می‌توان با محاسبه واریانس محورهای X و Y به‌طور جداگانه و مستقل، روند و جهت توزیع پدیده‌ها در فضا را نشان داد. ابزار توزیع جهت‌دار نشان می‌دهد که آیا توزیع عوارض جغرافیایی در فضا به‌صورت جهت‌دار صورت گرفته است و یا خیر؟ آیا عوارض از عارضه مشخصی نسبت به سایر عوارض در جهت

1- Directional Distribution

2- Mean Center

3- Standard Distance

خاصی دورتر هستند؟ در تحلیل جرائم، تهیه نقشه روند توزیعی جرائم می‌تواند در روشن ساختن رابطه بین جرائم و عوارض فیزیکی خاص به تحلیلگران و برنامه‌ریزان کمک کند. با توجه به شکل شماره (۶)، توزیع پدیده جرم در فضای شهر اهواز جهت‌دار بوده و توزیع جرائم نزاع جمعی، بخش گسترده‌ای از بافت مرکزی شهر اهواز را دربرگرفته و جهتی جنوب‌غربی-شمال‌شرقی داشته است. بدین معنی که پدیده جرم حول مرکز شهر توزیع و جهت گسترش آن از جنوب‌غرب به شمال‌شرق پراکنده شده است. میانگین مرکزی ساده‌ترین تحلیل در آمار فضایی است. این تحلیل مرکز ثقل مجموعه‌ای از عوارض را شناسایی می‌کند. با توجه به شکل شماره (۶)، میانگین مرکزی جرائم نزاع جمعی نشان داد که این جرائم در مرکز جغرافیایی شهر اهواز تجمع بیشتری داشته‌اند. تحلیل فاصله استاندارد میزان تمرکز و یا پراکندگی عوارض پیرامون میانگین مرکزی را اندازه‌گیری می‌کند. این تحلیل میزان فشردگی توزیع داده‌ها را نشان داده و مقداری را ارائه می‌دهد که میزان پراکندگی عوارض از میانگین را نشان می‌دهد. با استفاده از این تحلیل می‌توان فاصله استاندارد در تعدادی لایه و داده را با یکدیگر مقایسه کرد؛ به‌عنوان مثال تحلیل گر جرائم می‌تواند با استفاده از این تحلیل میزان تراکم و فشردگی جرائم مختلف را بررسی کند. با دانستن نحوه توزیع جرائم، پلیس می‌تواند راهبردهای بهتری را برای مقابله با آن‌ها بکار گیرد. اگر توزیع جرمی در یک محل فشرده باشد، آنگاه با اختصاص نیروی پلیس بیشتر در آن محل می‌توان زمینه‌های کاهش آن را فراهم کرد. اگر جرائم پراکنده باشند، آنگاه ممکن است استفاده از گشت‌های سیار کارایی بیشتری داشته باشد. طبق شکل شماره (۶)، فاصله توزیع جرائم نزاع شهری از مرکز تجمع زیاد بوده و کمیت مکانی جرم در محدوده وسیعی از شهر گسترش یافته است؛ اما بیشترین تجمع و تمرکز جرم نزاع جمعی در پهنه مرکزی شهر توزیع یافته است و با فاصله از مرکز شهر و میانگین مرکزی جرائم از فشردگی توزیع پدیده جرم کاسته شده تا جایی که در بعضی پهنه‌های حاشیه‌ای شهر، کمیت آن به صفر می‌رسد. با توجه به شکل الگوی توزیع فضایی پدیده جرم، پیشنهاد می‌شود در مرکز شهر که فشردگی توزیع داده بیشتر بوده، از ایستگاه‌های پلیس و کلانتری برای کاهش جرم استفاده شود و با فاصله از مرکز شهر و پراکنده شدن عوارض پیرامون میانگین مرکزی از گشت‌های سیار بدین منظور استفاده شود.



شکل شماره (۶). نقشه میانگین مرکزی، توزیع جهت دار و فاصله استاندارد جرم نواح دسته جمعی در شهر اهواز.

برخی محله‌ها با بافت قدیمی و فرسوده در شهرها واقع شده‌اند و بسترساز آسیب‌های اجتماعی بسیاری هستند. نبود مسکن مناسب، ضعف فرهنگی و آموزشی، نبود امنیت و خدمات بهداشتی و آموزشی مناسب، بیکاری، اعتیاد و فقر از معضله‌های مهم این مناطق است که متأسفانه سالیان بسیاری مورد توجه مسئولان قرار نگرفته و هر روز دامنه آسیب‌های مولود این مناطق گسترده‌تر می‌شود و به‌نوعی تهدیدکننده امنیت و آرامش دیگر مناطق شهرها است. این محله‌های آسیب‌پذیر از جرائم نواح جمعی بر اساس شکل شماره (۷) در شهر اهواز شامل محله‌های یوسفی، آخر آسفالت، باغ شیخ، کوی رمضان، منبع آب، حصیرآباد، چهارصد دستگاه، علی‌آباد، کیان‌آباد و کیان‌پارس غربی، کمپلو، خشایار، لشکرآباد، شلنگ‌آباد، کوی مندلی، سیاحی، عین دو، ملاحیه و پردیس بوده است. نسبت کمیت جرم در محله‌های حصیرآباد، شلنگ‌آباد، کمپلوشمالی و جنوبی، بیشتر از محله‌های دیگر بوده است. این محله‌ها به‌عنوان کانون اصلی جرائم نواح جمعی در شهر اهواز سبب توزیع درگیری‌ها به مناطق اطراف خود شده و پهنه‌های اطراف خود را نیز درگیر کرده‌اند. برخی شرایط محیطی در محله کمپلو به‌عنوان یکی از کانون‌های





جمعی و تحلیل آن، وابستگی بین عوامل جمعیت‌شناختی و محیطی و شرایط اجتماعی

کانون‌های جرم‌خیز در محدوده جغرافیایی کلان‌شهر اهواز هم مشخص شوند. بدین منظور ابتدا موقعیت مکانی جرائم درگیری جمعی به صورت پایگاه داده جرائم شهری در نرم‌افزار جی.آی.اس مشخص و نقشه کمیت جرم و موقعیت مکانی نزاع جمعی ترسیم شد و سپس جهت تجزیه و تحلیل داده‌ها با استفاده از روش‌های زمین‌آمار (کریجینگ و معکوس فاصله) و آمار فضایی (میانگین مرکزی، توزیع جهت‌دار، فاصله استاندارد و تخمین تراکم کرنل) به بررسی و تحلیل (۱۱۸) فقره داده‌های آماری جرائم درگیری شهری گردآوری شده از زندان سپیدار، پرداخته شد. معیارهای موردبررسی در پژوهش حاضر کمیت و موقعیت مکانی جرائم نزاع جمعی و سنجش رابطه آن با تراکم جمعیت و سطح تحصیلات به عنوان معیارهای جمعیت‌شناختی و اجتماعی بوده است. در ابتدا الگوی فضایی جرائم نزاع شهری در نرم‌افزار جی.آی.اس تهیه و تحلیل شد و سپس با استفاده از روش تخمین تراکم کرنل میزان تراکم ارتکاب به جرم نزاع دسته‌جمعی در محله‌های شهر اهواز تحلیل شد. در نهایت با استفاده از روش‌های درون‌یابی به پهنه‌بندی رابطه بین عوامل جمعیت‌شناختی و تراکم جمعیت و سطح تحصیلات با نرخ وقوع جرائم ارتکابی پرداخته شد. سپس با استفاده از روش‌ها و ابزارهای آمار فضایی به اندازه‌گیری توزیع جغرافیایی جرائم موردبررسی در شهر اهواز پرداخته شد. نتایج تحلیل جرائم به تراکم کرنل از وجود چهار کانون اصلی جرائم نزاع جمعی در بافت مرکزی شهر که به سمت جهت‌های جغرافیایی شمالی-جنوبی و شرقی-غربی گسترش یافته است، گزارش می‌دهد. کانون‌های اصلی جرم‌خیز شامل محله‌های کیان‌آباد و کیان‌پارس غربی در جهت شمال؛ باغ شیخ، یوسفی و آخر آسفالت در جهت جنوب؛ محله‌های بیست‌متری شهرداری، حصیرآباد، چهارصد دستگاه، منبع آب و کوی رمضان در جهت شرق و محله‌های لشکرآباد و شلنگ‌آباد، کمپلو و خشایار در جهت غرب بوده است. از کانون‌های امن شهر اهواز به لحاظ جرم درگیری‌های جمعی می‌توان به محله‌های امانیه، کوی اساتید، نیوساید، منازل شهرداری و منابع طبیعی و غیره اشاره کرد. در نهایت نتایج این بخش از پژوهش حاکی از آن بود که محله‌های شلنگ‌آباد، حصیرآباد و کمپلو با بیشترین کمیت وقوع جرم، جرم‌خیزترین محله‌های کلان‌شهر اهواز بوده که مجموع شرایط اجتماعی، اقتصادی، فرهنگی و کالبدی از دلایل اصلی نرخ بالای جرائم در این

محلّه‌ها بوده است. نتایج سنجش رابطه بین تراکم جمعیت و کمیت جرائم نشان داد که کانون‌های وقوع جرم درگیری جمعی با کانون‌های تراکم جمعیت بر هم منطبق بوده و بین افزایش تراکم جمعیت و نرخ وقوع جرائم شهری در محلّه‌های کمپلو، لشکرآباد، منبع‌آب، خشایار، شلنگ‌آباد، ملاشیه، کوی مندلی، عین دو و سیاحی رابطه مستقیم وجود دارد. همچنین نتایج حاصل از بررسی سطح تحصیلات و نرخ وقوع جرائم نزاع جمعی در شهر اهواز نشان داد که بالاترین نرخ بزهکاری در درگیری جمعی در سطح تحصیلات راهنمایی و کمترین آن در تحصیلات فوق‌لیسانس به وقوع پیوسته است. در کل تحصیلات اکثر مجرمین جرائم نزاع جمعی در سطوح زیر دیپلم و تحصیلات متوسطه بوده است. یافته‌های نهایی تحلیل جرائم نزاع جمعی با ابزارهای اندازه‌گیری توزیع جغرافیایی نشان داد که توزیع جغرافیایی نزاع جمعی از مرکز شهر با جهت جنوب‌غربی-شمال‌شرقی به محدوده وسیعی از شهر گسترش یافته است و نتایج میانگین مرکزی حاکی از تجمع جرائم نزاع در مرکز جغرافیایی شهر اهواز بوده است. نتایج ابزار فاصله استاندارد نشان داد که بیشترین تمرکز جرم نزاع در پهنه مرکزی توزیع یافته و با فاصله از مرکز شهر از فشردگی موقعیت مکانی جرم کاسته شده و در حواشی شهر در برخی از پهنه‌ها کمیتی از وقوع جرم دیده نشده است. در نهایت محلّه‌های آسیب‌پذیر از نرخ بالای جرائم نزاع جمعی شناسایی شد که شامل محلّه‌های یوسفی، آخر آسفالت، باغ شیخ، کوی رمضان، منبع آب، حصیرآباد، چهارصد دستگاہ، علی‌آباد، کیان‌آباد و کیان‌پارس غربی، کمپلو، خشایار، لشکرآباد، شلنگ‌آباد، کوی مندلی، سیاحی، عین دو، ملاشیه و پردیس بوده است که در این میان نسبت کمیت جرم در محلّه‌های حصیرآباد، شلنگ‌آباد، کمپلوشمالی و جنوبی، بیشتر از محلّه‌های دیگر بوده است. بافت فیزیکی و کالبدی محیط و شرایط نابهنجار اجتماعی، اقتصادی و فرهنگی مانند فرسودگی بناها، تراکم بالای جمعیت، سطح پایین تحصیلات، زیرساخت‌های نامناسب، آلودگی‌های محیطی، بازارها و بازارچه‌های دست‌فروشی بدون نظارت، آسفالت نامناسب، عدم توجه شهرداری‌ها به این محلّه‌ها، زباله‌های انباشته‌شده شهری و نبود بهداشت مناسب، کمبود آب آشامیدنی سالم، مشکلات فاضلاب شهری، وجود جوی‌های روباز، فقر، اعتیاد و بیکاری سبب بروز حجم بالایی از آسیب‌های اجتماعی و درگیری‌های جمعی و زدو خورد بین ساکنین این محلّه‌ها شده است. نتایج پژوهش در

ارتباط با نظریه‌ها و دیدگاه‌های طرح‌شده گویای رابطه منطقی بین سطح نظری و سطح تجربی پژوهش است. نظریه‌های بی‌هنجاری و ساختار خانواده ویلیام گود، بی‌سازمانی اجتماعی شاو و مک‌کی، کنترل اجتماعی هیرشی، بوم‌شناسی شهری برگس و ورث، آنومی دورکیم، یادگیری اجتماعی باندورا، محرومیت نسبی رابرت گر، به عوامل مؤثر بر درگیری‌های دسته‌جمعی که در این پژوهش نیز به آن‌ها اشاره شد، تأکید کرده‌اند و نتایج پژوهش حاضر با دیدگاه‌های ذکرشده، همسو می‌باشد. با توجه با رابطه مستقیم تراکم جمعیت و افزایش نرخ بزهکاری، نتایج پژوهش با تئوری محرومیت نسبی رابرت گر همسو می‌باشد؛ به طوری که طبق این نظریه علت اصلی نزاع و درگیری مردم، کمیابی منابع، محرومیت نسبی، احساس نارضایتی و شکاف طبقاتی، جنسیت، درآمد و فقر است. با توجه به همپوشانی کانون‌های جرم‌خیز با مناطق حاشیه‌نشین و فقیرنشین مانند محله‌های شیلنگ‌آباد، حصیرآباد، کمپلو، بیست‌متری شهرداری، چهارصد دستگاہ و منبع آب در کلان‌شهر اهواز، نتایج پژوهش با دیدگاه بوم‌شناسان شهری برگس و ورث همسو بوده است. بدین ترتیب که در این زمینه برگس و ورث معتقدند که علت شکل‌گیری مناطق حاشیه‌نشین تمرکز گروه‌های فقیر در نواحی فاقد امکانات است. بوم‌شناسی شهری، بیان می‌کند که تمرکز خویشاوند محور در مکان‌های حاشیه‌ای، بی‌سازمان به‌دوراز نظارت اجتماعی و محل تجمع مهاجران شهری، زمینه‌ساز نابهنجاری اجتماعی و نزاع و درگیری است. همچنین با توجه به رابطه معکوس سطح تحصیلات و جرائم نزاع جمعی در شهر اهواز، نتایج پژوهش با نظریه کنترل اجتماعی هیرشی و یادگیری اجتماعی باندورا همسو بوده است؛ به طوری که طبق دیدگاه هیرشی کسانی که گرفتار کار، تحصیلات، زندگی خانوادگی، سرگرمی و غیره هستند؛ معمولاً فرصت کمتری برای درگیر شدن در رفتارهای کج‌روانه دارند و بر اساس نظریه یادگیری اجتماعی، نزاع و خشونت کنشی اجتماعی است که از طریق فرآیندهای اجتماعی، تولید، بازتولید و فراگرفته می‌شود. این دیدگاه بر تأثیرات متقابل بین رفتار و محیط تأکید دارد و بر الگوهایی از رفتار متمرکز می‌شود که فرد آن‌ها را برای کنار آمدن با محیط در خود پرورش می‌دهد. سرانجام یافته‌ها و نتایج این پژوهش با نتایج پژوهش‌های وول (۲۰۰۷)، قاسمی‌مقدم و همکاران (۱۳۹۴) و کرمی (۱۳۹۶) هماهنگ است. نتایج تحلیل فرضیه اول پژوهش نشان داد که شدت کمیت جرائم درگیری جمعی در بافت‌های مسئله‌دار،

حاشیه‌نشین و فقیرنشین در شهر اهواز مانند حصیرآباد، شلنگ‌آباد، کمپلو، منبع‌آب، بیست‌متری شهرداری، لشکر؛ بیشتر از محدوده‌های دیگر شهر است. در تحلیل فرضیه‌های دوم و سوم نتایج بررسی نشان‌دهنده وجود رابطه معنادار بین متغیرهای تراکم جمعیت و سطح تحصیلات با نرخ ناهنجاری‌های اجتماعی و بزهکاری‌های شهری به‌خصوص در جرائم درگیری‌های شهری کلان‌شهر اهواز بوده است. در بررسی فرضیه چهارم پژوهش نتایج حاکی از الگوی توزیع فضایی جرائم نزاع شهری به‌صورت پراکنده می‌باشد که این پراکندگی در محدوده وسیعی از شهر گسترش یافته است؛ اما کانون‌های اصلی آن در مرکز شهر بوده است. در نهایت نتایج بررسی فرضیه پنجم نشان می‌دهد که محله‌هایی مثل آخر آسفالت، منبع‌آب، حصیرآباد، چهارصددستگاه، کمپلو، خشایار، لشکرآباد، شلنگ‌آباد و ملاشیه که نظارت اجتماعی در آن‌ها کمتر بوده و میزان محرومیت از خدمات و امکانات شهری در آن‌ها بیشتر است و همچنین پایگاه اجتماعی-اقتصادی ساکنین این محله‌ها نسبت به دیگر محله‌های شهر ضعیف‌تر بوده است، رفتار خشونت‌آمیز، درگیری‌ها و نزاع جمعی در آن‌ها نیز بیشتر بوده است. در نهایت نتایج نهایی پژوهش با تحقیق وول (۲۰۰۷) که نشان داد جوانان ساکن در مناطق بی‌سازمان، پیوندهای اجتماعی ضعیفی دارند و رفتار خشونت‌آمیز محصول نظارت اجتماعی ضعیف بوده که به محیطی مربوط می‌شود که این افراد در آن ساکن بوده‌اند؛ و تحقیق قاسمی‌مقدم و همکاران (۱۳۹۴) که نشان داد متغیر احساس محرومیت نسبی، متغیر آنومی و بی‌هنجاری اجتماعی، تعلق به ارزش‌های محلی و متغیر زیست‌بوم جنایی در گرایش به نزاع دسته‌جمعی رابطه معناداری دارند؛ و همچنین تحقیق کرمی (۱۳۹۶) که نشان داد تمامی متغیرها یعنی سن، احساس محرومیت نسبی، خاستگاه خانوادگی، کنترل اجتماعی، قوم‌گرایی، پایگاه اجتماعی-اقتصادی و آشنایی با قوانین حقوقی با وقوع نزاع دسته‌جمعی رابطه مثبت و معناداری دارند، مطابقت داشته است.

### پیشنهادها

در ادامه بر اساس یافته‌های پژوهش پیشنهادهایی به شرح زیر ارائه می‌شود:

- با توجه به رابطه میزان سطح تحصیلات با گرایش به نزاع دسته‌جمعی، برای توسعه سوادآموزی به‌عنوان عاملی مؤثر در کاهش آسیب‌های اجتماعی در

محل‌های عین دو، ملاشیه، شلنگ‌آباد، عامری، کمپلو، پردیس (۱)، سپیدار،

شکاره، حصیرآباد، علی‌آباد و چهارصددستگاه کلان‌شهر اهواز که سطح تحصیلات با توجه به آمار ذکرشده، پایین بوده است، اقدامات لازم انجام شود.

• با توجه به رابطه تراکم جمعیت و افزایش جرائم نزاع جمعی، توزیع و مکان‌یابی خدمات و امکانات شهری در راستای تعدیل توزیع جمعیت در بافت‌های مختلف شهر بهینه شود.

• با توجه به معنادار بودن رابطه موقعیت مکانی سکونت و میزان جرائم درگیری‌های جمعی، مسائل بافت‌های حاشیه‌نشین و فقیرنشین مدیریت و شرایط سکونتی بهتر با ارائه خدمات و امکانات اجتماعی و اقتصادی بیشتر برای رفع تعارضات و ناهنجاری‌های شهری ارائه شود. همچنین به امر توسعه اجتماعی، اقتصادی در محل‌های مختلف شهر اهواز برای کاهش محرومیت نسبی و فقر شهری توجه شود.

• پوشش انتظامی و نظارتی بیشتری در محدوده‌های با نرخ بالای درگیری‌های جمعی مانند محل‌های حصیرآباد، شلنگ‌آباد و کمپلو در کلان‌شهر اهواز لحاظ شود؛ بدین‌صورت که در محل‌هایی که جرائم درگیری جمعی متمرکز بوده، از ایستگاه‌ها انتظامی و در محل‌های با پراکندگی بیشتر از گشت‌های سیار استفاده شود.

• فضاهای ورزشی، آموزشی، فرهنگی، علمی و تفریحی مناسب در کانون‌های جرم‌خیز برای اوقات فراغت جوانان و کاهش یافتن بزهکاری‌های اجتماعی ایجاد شود.

• برای رفع مشکلات اقتصادی و بیکاری به‌خصوص در قشر جوان راه‌حل‌ها و تمهیداتی مناسب سنجیده شود.

• دوربین‌های مداربسته در مناطق جرم‌خیز شهر به‌منظور کنترل و نظارت بیشتر به‌ویژه در مکان‌های آسیب‌پذیر و مستعد درگیری‌های جمعی در کلان‌شهر اهواز مثل محل‌های یوسفی، آخر آسفالت، کوی رمضان، منبع آب، حصیرآباد، چهارصددستگاه، علی‌آباد، کمپلو، خشایار، لشکرآباد، شلنگ‌آباد، کوی مندلی، سیاحی، عین دو، ملاشیه و پردیس نصب شود.

- ابولپور، شیرزاد (۱۳۹۴). بررسی نقش واکنش‌های کیفی در پیشگیری از نزاع دسته‌جمعی در استان کهگیلویه و بویراحمد. فصلنامه علمی تخصصی دانش انتظامی کهگیلویه و بویراحمد، شماره (۱۸)، ص (۱۳-۳۶).
- احمدی، یعقوب؛ ادهمی، جمال (۱۳۹۷). مطالعه جامعه‌شناختی نزاع‌های خیابانی (بررسی افراد درگیر نزاع در شهر سنندج). مجله مطالعات اجتماعی ایران، دوره (۱۲)، شماره (۳)، ص (۵-۳۰).
- جوانمرد، محمد؛ عشایری، طاها؛ هاشمی، حمید (۱۳۹۸). تبیین شکل‌گیری نزاع و درگیری دسته‌جمعی در استان اردبیل. نشریه علمی انتظام اجتماعی، سال (۱۱)، شماره (۴)، ص (۴۷-۶۸).
- حاتمی‌نژاد، حسین؛ مهدی، علی؛ مهدیان بهنمیری، معصومه (۱۳۹۳). نگرشی بر جرم‌خیزی و زمینه‌های ارتکاب به جرم در محله‌های حاشیه‌نشین موردپژوهش؛ محله شادقلی خان شهر قم. فصلنامه تحقیقات جغرافیایی، سال (۲۹)، شماره (۱)، ص (۲۲۱-۲۴۰).
- حسین‌زاده، حسین؛ نوح، عبدالرضا؛ عنبری، علی (۱۳۹۰). بررسی جامعه‌شناختی عوامل مؤثر بر میزان گرایش به نزاع دسته‌جمعی، مورد مطالعه شهر اهواز. فصلنامه دانش انتظامی، سال (۱۳)، شماره (۲)، ص (۱۹۱-۲۲۵).
- دادگستری کل استان قزوین (معاونت اجتماعی و پیشگیری از وقوع جرم) (۱۳۹۶). پیشگیری از جرم ضرب و جرح عمدی و شرکت در منازعه، چاپ (۱). تهران: انتشارات گویا.
- رابرت‌گر، تد (۱۳۹۰). چرا انسان‌ها شورش می‌کنند، ترجمه علی مرشدی زاد. تهران: پژوهشکده مطالعات راهبردی.
- رحمانی، بیژن؛ سعیدی، عباس؛ کارگر، بهمن؛ اصانبلو، علی (۱۳۹۵). تحلیل عوامل مؤثر بر وقوع نزاع در نواحی روستایی (مورد مطالعه روستاهای شهرستان خدابنده)، پژوهشنامه نظم و امنیت انتظامی، شماره (۳) (پیاپی ۳۵)، ص (۱۲۷-۱۵۲).
- رحمتی، منصور؛ یزدانی، محمدحسن؛ پاشازاده، اصغر؛ هاشمی، جواد (۱۳۹۷). شناسایی عوامل مؤثر بر وقوع درگیری (ضرب و جرح)، نمونه موردی: زندانیان شهر اردبیل، طرح تحقیقاتی معاونت پژوهشی و فناوری دانشگاه محقق اردبیلی. گروه جغرافیا و برنامه‌ریزی شهری، دانشکده ادبیات و علوم انسانی.
- سعادت‌تاشامیر، ابوطالب؛ طاهری، احمد؛ زحمتکش، زینب؛ صدری‌فرد، سارا (۱۳۹۵). بررسی عوامل مؤثر بر وقوع نزاع و درگیری و راهکارهای پیشگیری از آن در استان خراسان شمالی. فصلنامه دانش انتظامی خراسان شمالی، سال (۳)، شماره (۱۱)، ص (۷-۳۰).

- ساطریان، محسن؛ نیازی، محسن؛ عشایری، طاها (۱۳۹۴). عوامل اجتماعی - فرهنگی مؤثر بر گرایش به نزاع طایفه‌ای، مورد مطالعه: عشایر ایل پیچیک، شهرستان اهر. فصلنامه توسعه اجتماعی، دوره (۹)، شماره (۴)، ص (۶۷-۸۶).
- صحنه، بهمن؛ میرزاعلی، محمد؛ احمدی‌زاده، ندا (۱۳۹۷). بررسی تأثیرات روانی کالبد و منظر شهری بر جرم‌خیزی، نمونه موردی: شهر اسفراین. جغرافیا و توسعه، شماره (۵۱)، ص (۱۲۱-۱۴۰).
- طالب، مهدی؛ نجفی اصل، زهره؛ احمدی اوندی، ذوالفقار (۱۳۹۶). مطالعه کیفی عوامل اجتماعی - فرهنگی مؤثر بر نزاع‌های دسته‌جمعی، مورد مطالعه: شهرستان ایذه. فصلنامه توسعه اجتماعی، دوره (۱۱)، شماره (۴)، ص (۷۱-۱۰۲).
- عابدینی، صمد؛ ابراهیمی، جعفر؛ قلی‌زاده، پروین (۱۳۹۰). فراتحلیل تحقیقات انجام‌گرفته در زمینه درگیری‌های دسته‌جمعی، مطالعات جامعه‌شناسی، سال (۳)، شماره (۱۲)، ص (۷-۲۲).
- عشایری، طاها؛ عباسی، الهام؛ جسارتی، علی؛ نطقی، علیرضا (۱۳۹۶). تعیین عوامل مؤثر بر شکل‌گیری نزاع دسته‌جمعی در فضای شهری، مورد مطالعه: شهرستان مشکین‌شهر. پژوهشنامه جغرافیای انتظامی، سال (۵)، شماره (۱۹)، ص (۷-۴۹).
- فروم، اریک (۱۳۸۵). آناتومی ویران‌سازی انسان، ترجمه احمد صبوری. تهران: نشر پویش.
- قاسمی‌مقدم، حسن؛ حسینی‌جانی، بهمن؛ خداکرمی، فؤاد (۱۳۹۴). تأثیر آنومی و زیست‌بوم جنایی بر جرائم خیابانی شهرستان اهواز از سال ۸۸ تا ۹۳. فصلنامه تحقیقات حقوق خصوصی و کیفری، دوره (۱۱)، شماره (۴)، ص (۱۰۳-۱۲۸).
- قاسمی، یارمحمد و کمربیگی، خلیل (۱۳۹۶). بازسازی معنایی نزاع بین فردی در میان محکومان نزاع. مجله مطالعات اجتماعی ایران، شماره (۲)، ص (۹۸-۱۱۹).
- قاسمی‌نژاد، ابودر؛ حسنونند، باقر؛ قلی‌زاده، حامد (۱۳۹۶). تحلیل شکل‌گیری نزاع‌های دسته‌جمعی در مناطق روستایی شهرستان سلسله. پژوهشنامه جغرافیای انتظامی، سال (۵)، شماره (۱۸)، ص (۳۰-۱).
- کرمی، محمد (۱۳۹۶). بررسی تأثیر عوامل فرهنگی، اجتماعی و اقتصادی بر وقوع نزاع دسته‌جمعی، مطالعه موردی: شهر دهدشت. فصلنامه مطالعات علوم اجتماعی، دوره (۳)، شماره (۳)، ص (۱۷۷-۱۸۸).
- گودرزی، محمد و عباسی، مراد (۱۳۹۶). تبیین مفاهیم و نظریه‌های جرم نزاع و درگیری. فصلنامه علمی - تخصصی دانش انتظامی غرب استان تهران سال (۴)، شماره (۱۴)، ص (۲۵-۵۰).



مؤثر بر خشونت خیابانی، مطالعه موردی: شهر ارومیه. فصلنامه مطالعات توسعه اجتماعی- فرهنگی، دوره (۶)، شماره (۲)، ص (۷۵-۱۰۱).

- محسنی، رضاعلی؛ میکائیلی، جعفر؛ طالب پور، اکبر (۱۳۹۵). تبیین جامعه‌شناختی رابطه بین فضاهای بی‌دفاع شهری با خشونت‌های شهری، مورد مطالعه: شهر تهران. دو فصلنامه پژوهش‌های جامعه‌شناسی معاصر، سال (۵)، شماره (۹)، ص (۱۲۵-۱۵۴).

- نیازی، محسن؛ بهروزیان، بهروز، سخایی، ایوب؛ حسینی‌زاده آرانی، سعید (۱۳۹۶). فراتحلیل رابطه بین طایفه‌گرایی و نزع دسته‌جمعی با تأکید بر متغیر تعدیل‌گر قومیت. پژوهش‌های راهبردی امنیت و نظم اجتماعی، سال (۶)، شماره پیاپی (۱۸)، شماره (۳)، ص (۱-۱۶).

- واندنبرگ، فردریک (۱۳۸۶). جامعه‌شناسی جورج زیمل، ترجمه عبدالحسین نیک‌گهر. تهران: نشر توتیا.

- یوسفوند، حسن‌رضا؛ احمدی، یعقوب؛ محسنی تبریزی، علیرضا؛ ابوالحسنی، اصغر؛ محبوبی منش، حسین (۱۳۹۴). تبیین رابطه جرائم خشونت‌آمیز (سرقه، ضرب و جرح و قتل) با تأکید بر نابرابری در توسعه اجتماعی- اقتصادی در ایران. پژوهشنامه نظم و امنیت انتظامی، شماره (۳۰)، ص (۱-۳۴).

- Mair, C., Roux, A. V. D., & Morenoff, J. D. (2010). Neighborhood stressors and social support as predictors of depressive symptoms in the Chicago Community Adult Health Study. *Health & place*, 16(5), 811-819
- McCollister, Kathryn E., French, Michael T, Fang, Hai. (2010), the cost of crime to society: New crime-specific estimates for policy and program evaluation *Drug and Alcohol Dependence* 108 (2010) 98-109.
- Montolio, D, (2014-2015), Planells-Struse, S, When police patrols matter. The effect of police
- proximity on citizens' crime risk perception, *Journal of Economic Psychology*.
- Rami, Al-Shaheibi, (2012). "Witnesses: Tribal clashes in Libya kill scores". *The Boston Globe*. Associated Pres.
- Schneider, R., Kitchen, T., (2007). *Crime prevention and the build environment*, Routledge, London and New York.
- Shapiro, Gail Joyce (2014) "Identifying the Factors That Influence Conflict Management Behavior of Human Resource Professionals in the Workplace: An Analysis of the Relationship Between Personality and Conflict Management Behavior". Doctoral dissertation. Nova Southeastern University. Retrieved from NSUWorks, College of Arts, Humanities and Social Sciences – Department of Conflict Resolution Studies.

- ◇ Sherman, L. W. (1995). Hot spots of crime and criminal careers of places. In J. L. Eck and D. Wisburd (Eds), Crime and Place. Monsey, NY: Criminal Justice Press.
- Vowell, Paul R. (2007) "A Partial Test of an Integrative Control Model: Neighborhood Contexts, Social Control, Self- Control, and Youth Violent Behavior", Western Criminology Review, vol. 8(2), p1-15.



پژوهشگاه علوم انسانی و مطالعات فرهنگی  
پرتال جامع علوم انسانی