

ارزیابی وضعیت اماکن و کاربری های ورزشی (مطالعه موردی: شهر ایزده)

عباس معروف نژاد^۱

ابراهیم امیری^۲

ولی قافی کاووسی^۳

چکیده

کاربری ورزشی در زمره‌ی کاربری‌هایی است که از اهمیت بالایی برخوردار بوده و لزوم توجه به آن در فضای شهرها بسیار حائز اهمیت است. بنابراین استقرار مناسب، توزیع منطقی فضاهای ورزشی و ایجاد مکان‌های ورزشی متضمن سلامت افراد جامعه و همچنین در دسترس بودن این فضاها برای همه شهروندان به عنوان یک ضرورت اساسی به شمار می‌رود. تحقیق حاضر به تحلیل وضعیت اماکن و کاربری‌های ورزشی در شهر ایزده می‌پردازد. روش تحقیق از نظر نوع کاربردی و از نظر شیوه انجام توصیفی-تحلیلی بوده و برای گردآوری اطلاعات، از روش کتابخانه‌ای، پرسشنامه، مصاحبه و مشاهده استفاده شده است. جامعه آماری پژوهش، کارشناسان خبره در حوزه شهری و ورزش این شهر می‌باشد، حجم نمونه از طریق روش تخمین شخصی ۲۷ نفر در نظر گرفته شده است، جهت تحلیل داده‌ها از مدل ویلیامسون و نرم افزار Spss و آزمون one Sample Test استفاده شد. نتایج پژوهش نشان می‌دهد: میانگین شاخص ویلیامسون برای شهر ایزده عدد ۰/۲۱ می‌باشد که کمبود و توزیع نامناسب کاربری و فضای ورزشی را در این شهر نشان می‌دهد. همچنین بر اساس آزمون t؛ وضعیت تعداد اماکن ورزشی (سالن) با ۲/۸۱۹-، وضعیت برگزاری مسابقات ورزشی در سطح محلات با ۲/۷۸۷-، توزیع مناسب کاربری‌های ورزشی در سطح شهر با ۲/۷۶۷-، وضعیت ادوات ورزشی در سطح پارک‌ها و بوستان‌های شهر با ۲/۷۶۰- به ترتیب دارای شدیدترین عدم رضایت بوده در حالی که مولفه‌های وضعیت استقبال خیرین در جهت ساخت اماکن ورزشی در سطح شهر با ۱/۰۱-، وضعیت همکاری مالی دواپر دولتی و نیمه دولتی با بخش ورزشی شهر با ۱/۰۲۳-، وضعیت فعالیت‌های ورزشی از بعد سلامت در سطح دواپر دولتی و نیمه دولتی شهر با ۱/۰۳-، در این زمینه شدت کمتری در عدم رضایت داشتند.

واژگان کلیدی: ارزیابی، سرانه، فضای ورزشی، کاربری ورزشی، مدل ویلیامسون، شهر ایزده.

مقدمه

اساسی‌ترین هدف از تربیت بدنی و ورزش، توسعه ورزش برای سلامتی و بهداشت جسمی و روانی قشرهای گوناگون جامعه است (خسروی زاده و همکاران، ۱۳۹۸: ۵۶). کاربری‌های عمومی در بسیاری از شهرها به دلایلی چون تراکم بالای جمعیتی، عدم انتظام در استقرار کاربری‌ها و عدم توجه به شعاع دسترسی و آستانه‌های جمعیتی، قادر به ارائه خدمات مطلوب به شهروندان نیستند. این موضوع در شهرهای بزرگ و بویژه برای کاربری‌هایی که با تقاضاهای روز افزون همراه هستند، از نمود بیشتری برخوردار است. در این میان فضاهای ورزشی به گونه‌ای از فضاهای اجتماعی مسکونی به شمار می‌روند. در سال‌های اخیر، به علت رشد سریع شهرنشینی و متقابلاً عدم برنامه‌ریزی و مدیریت جامع در نظام شهری، اماکن و فضاهای ورزشی نیز همچون دیگر خدمات شهری با مسائل و مشکلات عدیده‌ای رو به رو

^۱ عضو هیات علمی تمام وقت گروه جغرافیا و برنامه‌ریزی شهری دانشگاه آزاداسلامی واحد ماهشهر (نویسنده مسئول)

Email: abbas.maroofofnezhad@gmail.com - Tel: 09163070619

^۲ استادیار گروه آموزش علوم انسانی، دانشگاه فرهنگیان خراسان شمالی

^۳ کارشناسی ارشد جغرافیا و برنامه‌ریزی شهری، واحد ماهشهر، دانشگاه آزاداسلامی، ماهشهر، ایران

شده اند که بیشتر ناشی از توزیع ناموزون و نامتناسب، عدم مکان یابی بهینه و عدم پیش بینی فضاهای مناسب برای این کاربری ها در سطح شهرها است. بهبود این وضعیت، مسئولیت برنامه ریزان شهری را سنگین تر و آنان را به پاسخ دادن (پاسخ اندیشمندانه) به ناسازگاری ها ملزم نموده است؛ زیرا، تناسب با اصول و قواعد برنامه ریزی شهری، که می تواند در جهت حل بسیاری از مسائل و مشکلات کاربری زمین شهری (خدماتی، ترافیکی و...) کارا و موثر باشد، همواره مورد توجه علمای جغرافیا و برنامه ریزی شهری بوده است. تخصیص کاربری های ورزشی با توجه به رتبه و اندازه فیزیکی شهرها، دارای اهمیت به سزایی است، به طوری که هر چه قدر شهر بزرگ تر باشد وضعیت تخصیص کاربری ها و فضاهای مورد نیاز شهری پیچیده تر می گردد (عظیمی و همکاران، ۱۳۹۵: ۸۴). سازمان مدیریت و برنامه ریزی کشور در شرح خدمات طرح های جامع، کاربری شهری را به ۱۷ کاربری تقسیم کرده است که کاربری ورزشی یکی از آنها است. بی شک توجه به فضاهای ورزشی و تفریحی از مهم ترین خدمات هر شهری محسوب می شود. فضاهای ورزشی، محلی است که در آن فعالیت های بدنی، آموزشی ورزشی و بازی های ورزشی جهت گذراندن اوقات فراغت یا شرکت در مسابقات مختلف امکان پذیر است (شعبه، ۱۳۸۱: ۱۲۰). براین اساس نحوه پراکنش فضاهای ورزشی در سطح شهر و مناطق مختلف آن می تواند در الگوی مطلوب کارایی عملکردی شهر تأثیر مستقیم داشته باشد. این در حالی است که با افزایش علاقه مردم به ورزش و متعاقباً ارتقای سهم نسبی شهروندان ورزشکار، مسئولان باید با افزایش سخت افزارهای ورزشی، به نوعی پاسخگویی این مسئله باشند (نمازی و حسینی، ۱۳۹۷).

با توجه به مطالب مطرح شده در خصوص موضوع، تحقیقاتی توسط پژوهشگران خارجی و داخلی انجام گرفته است که از جمله این پژوهش ها می توان به موارد زیر اشاره نمود: یکی از پژوهش هایی که در زمینه بررسی کاربری های ورزشی انجام شده است، می توان به تحقیق « اثرات اقتصادی استادیوم ها و اماکن ورزشی » از سوی سانتو^۱ در سال ۲۰۰۵ تهیه شد که در آن نوزده ناحیه ی مرکزی ایالات متحده آمریکا در شهرهایی که در طی سال های ۱۹۸۴ تا ۲۰۰۱ دارای استادیوم ورزشی برای تیم های لیگ برتر فوتبال یا بیسبال بودند را مورد بررسی قرار داد و همبستگی مثبتی بین سهم درآمد محلی و افزایش اشتغال از وجود این تیم های ورزشی را در هشت ناحیه شهری از این ناحیه نشان داد (Santo, 2005: 178). پاسکوال و همکاران^۲ در سال ۲۰۰۹، تحقیق دیگری با عنوان « اثرات اجتماعی - اقتصادی ناشی از مجاورت با اماکن ورزشی را با استفاده از نرخ بیکاری و متوسط سطح درآمد در کشور استرالیا » تدوین کردند و به این نتیجه رسیدند که تأثیر معناداری بین وضعیت اقتصادی - اجتماعی و سطح زندگی افراد وجود ندارد (Pascual et al, 2009). در تحقیق دیگری با عنوان « تحلیل تاثیر زیر ساخت های ورزشی در انجام ورزش همگانی با استفاده از اطلاعات جغرافیایی » از سوی پاملا و همکاران^۳ در سال ۲۰۱۳، نشان داد افزایش امکانات ورزشی و دسترسی آسان به این مراکز و همجواری بهتر این مکان ها با سایر کاربری های شهری می تواند باعث مشارکت بیش تری در فعالیت بدنی شود و باعث افزایش رضایت زندگی در بین افراد جامعه می گردد (Pamela et al, 2013: 54). بریدجت و همکاران^۴ در سال ۲۰۱۴ در مقاله ای تحت عنوان « شناسایی مهمترین سیاست ها و اقدامات اجرایی برای ارتقاء فاکتور سلامت در باشگاه های ورزشی » نشان می دهد مشارکت منظم افراد در فعالیت های بدنی مزایای متعدد جسمانی، ذهنی و عاطفی را به همراه دارد و فرصت های زیادی را برای لذت بردن از تجربیات جدید، افزایش مهارت ها، تعاملات اجتماعی و اهداف مرتبط با پیشرفت شخصی برای آنها ایجاد خواهد کرد؛ به طوری که از نظر بدنی فعال تر و سالم تر خواهند بود (Bridget et al, 2014: 55).

در داخل کشور تحقیقاتی در این خصوص انجام شده است که از آن جمله می توان به تحقیقی تحت عنوان « نقش زیرساخت های منطقه ارسباران در توسعه گردشگری ورزشی » اشاره کرد که در سال ۱۳۹۷ از سوی گل زاده و همکارانش انجام شده که با استفاده از مدل sowl نشان می دهد مهمترین فرصت، مرزی بودن منطقه ارسباران در شمال کشور، مهمترین تهدید، وجود سرمایه گذاری وسیع

1 Santo

2 Pascual

3 Pamela et al

4 Bridget et al



در کشورهای همسایه در حوزه گردشگری ورزشی، مهمترین قوت، امنیت اجتماعی جهت برگزاری رقابت های ورزشی و مهمترین ضعف هم کمبود امکانات و تاسیسات تفریحی ورزشی استاندارد مطلوب در منطقه می باشد (گل زاده و همکارانش، ۱۳۹۷). در سال ۱۳۹۷، پژوهش دیگری با عنوان «تحلیل فضایی اماکن ورزشی و ارزیابی نحوه دسترسی به این مراکز با توجه به الگوی توزیع فضایی آنها در سطح شبکه های ارتباطی (شهر اصفهان) که از سوی نمازی و حسینی انجام شده نشان می دهد سرانه مراکز ورزشی شهر اصفهان با کمبود حدود ۱/۳۶ متر مربعی روبه رو است. همچنین توزیع فضای این کاربری ها باعث عدم دسترسی مناسب شهروندان شده است و در بهترین حالت یعنی شعاع خدمات رسانی ۸ دقیقه فقط حدود ۷ درصد مساحت شهر را پوشش می دهند و در محدوده خدماتی ۲۵ دقیقه ای از این کاربری ها حدود ۶۵ درصد محدوده شهر را خدمات رسانی می کنند (نمازی و حسینی، ۱۳۹۷: ۳۹۷). در سال ۱۳۹۲، در تحقیق دیگری با عنوان «اثرات اجتماعی و اقتصادی اماکن ورزشی بر محیط شهری یزد» از سوی سلطان حسینی و همکارانش انجام شده است. نتایج بررسی ها نشان می دهد در میان گونه های اثرات اجتماعی، اماکن ورزشی به ترتیب موجب افزایش گرایش اهالی منطقه به تماشا، مسابقات، افزایش گرایش اهالی منطقه به ورزش، افزایش شادابی و نشاط در اهالی منطقه و افزایش همکاری های جمعی و ورزشی می شدند (سلطان حسینی و همکارانش، ۱۳۹۲). تحقیق دیگری در سال ۱۳۹۴، با عنوان «بررسی ارتباط متقابل کاربری های ورزشی و حمل و نقل شهری در مشهد» از سوی رهنما و آفتاب انجام شده است. نتایج تحقیق نشان می دهد، وسعت کاربری های ورزشی در مشهد ۲۴۰۹۹۱۱ متر مربع می باشد که ۱/۲ درصد از مساحت کل شهر است. سرانه این کاربری در مشهد ۰/۹۵ متر مربع می باشد که با سرانه پیشنهادی طرح جامع (۲/۹۱ متر مربع) فاصله زیادی دارد. ضریب موران نیز بر عدم رعایت عدالت در توزیع فضایی مراکز ورزشی دلالت دارد. همچنین براساس شاخص هنسن، دسترسی ۳۷/۰۴٪ از جمعیت شهر مشهد به مراکز ورزشی پایین تر از متوسط می باشد (رهنما و آفتاب، ۱۳۹۴). در نهایت پژوهش دیگری با عنوان «بررسی و تحلیل توزیع فضایی مکانی کاربری های ورزشی در شهر ایلام» از طرف آزادخانی انجام شده است که نتایج بیانگر این است که مجموعه ورزشی تختی در مکانی مناسب قرار گرفته که پاسخگوی نیازهای منطقه شهری ایلام می باشد و مجموعه غدیر دارای مشکلاتی در رابطه با مکان قرارگیری و دسترسی می باشد (آزادخانی، ۱۳۹۴). اهمیت به نگارش پژوهش حاضر در این است که کاربری ورزشی یکی از کاربری های مهم عمومی برای سلامت افراد جامعه به شمار می رود که به واسطه عملکردهایی همچون حضور هم زمان و متراکم جمعیت انسانی، تحرک، گذران اوقات فراغت و تفریح اهالی شهرها، ارتباط چهره به چهره، انجام مسابقات و رقابت های ورزشی بین گروه های جمعیتی مختلف نسبت به سایر خدمات شهری از اهمیت قابل توجهی برخوردار می باشد. بنابراین شهرستان ایزده و شهر ایزده با جاذبه های بسیار غنی طبیعی، تاریخی و فرهنگی در صورت توسعه امکانات و تسهیلات و تجهیزات می تواند منبع مناسبی برای توسعه اماکن و فضاهای ورزشی و تفریحی باشد. به نحوی که وجود شرایط طبیعی این شهر توانایی پذیرایی خیل عظیمی از کوهنوردان، اسکی بازان، دوچرخه سواران و سایر ورزش های دیگر را می تواند دارا باشد و در افزایش بهره وری اقتصاد شهری موثر واقع گردد. اما به دلایل گوناگون نتوانسته است مقام شایسته ای در این زمینه داشته باشد. یکی از دلایل عدم موفقیت در بخش ورزش عدم وجود زیرساخت های مناسب و همچنین عدم توجه به گسترش خدمات رفاهی و تفریحی و ورزشی در این شهر بوده است. از این رو با نظر کارشناسان خبره و متخصصین شهری ۱۴ مولفه یا شاخص برای تحقق اهداف تحقیق انتخاب شده و مورد ارزیابی قرار گرفته است که از جنبه نوآوری این تحقیق محسوب می گردد. با توجه به آنچه گفته شد، مهمترین سوال این پژوهش عبارتست از: آیا اماکن و فضاهای ورزشی موجود در شهر ایزده از وضعیت مناسبی برخوردار هستند؟

مبانی نظری

اماکن ورزشی از اساسی ترین بخش سخت افزاری در حوزه تربیت بدنی و ورزش و جزء مهمی از تأسیسات سازمان های انسانی به شمار می روند. بنابراین دسترسی مناسب به اماکن ورزشی از اهمیت فراوانی برخوردار است، همچنین مطالعات متعدد بر این امر تاکید دارند که هرچه دسترسی مناسب و راحت به مکان های مخصوص ورزش نظیر زمین های ورزشی، ورزشگاه ها و پارک ها وجود داشته باشند مردم تمایل بیشتری برای انجام فعالیت بدنی از خود نشان می دهند (نمازی و حسینی، ۱۳۹۷: ۳۹۸). در حال حاضر یکی از مهمترین مشکلات موجود در شهرهای ایران، استقرار نامناسب کاربری ها از جمله کاربری های ورزشی و تفریحی است. به نحوی که بسیاری از افراد

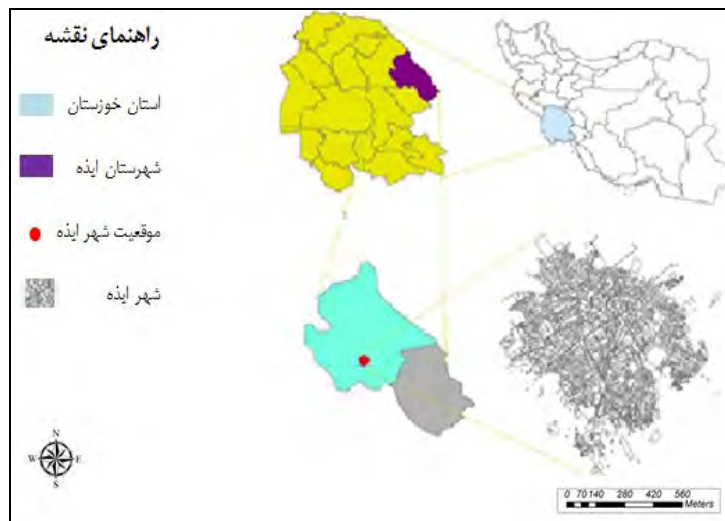
به علت عدم دسترسی به آن‌ها نمی‌توانند از امکانات موجود بهره برداری کنند یا باعث معضلات شهری از جمله ترافیک و صرف وقت و هزینه‌ی زیاد برای استفاده کنندگان شده است؛ بنابراین ارائه خدمات ورزشی با توجه به ویژگی‌های بارز و تأثیر گذار آن در ساختار اجتماعی جامعه، می‌تواند یکی از دغدغه‌های مهم دولت در بحث خدمات‌رسانی به مردم باشد (شکوهی و رستگار، ۱۳۹۴). ساندerson^۱ و همکارانش در سال ۲۰۰۰ میلادی اعتقاد دارند ورزش در ابعاد گوناگون اثرات مثبت مختلفی بر جامعه می‌گذارد که از مهم‌ترین آن‌ها می‌توان به اثرات اقتصادی اشاره کرد. اثرات مستقیم اقتصادی ورزش، اثراتی چون تولید کالا و خدمات ورزشی، صادرات و واردات، هزینه‌های خانوار، ایجاد اماکن و تسهیلات، تبلیغات، مشارکت در بازار بورس، پوشش رسانه‌ای، اشتغال، جذب گردشگر و حامیان مالی را شامل شود و اثرات اقتصادی غیرمستقیم ورزش نیز در زمینه‌هایی چون ارتقای سلامت جامعه، کاهش هزینه‌های درمان و به تبع آن توسعه‌ی برنامه‌های ملی سلامت، کاهش بزهکاری‌ها، کاهش غیبت کارکنان و افزایش عملکرد و بهره‌وری آن‌ها مدنظر قرارگیرد. یوئن آدر سال ۲۰۰۸ اذعان دارد برنامه‌ریزی کاربری اراضی همواره به دلیل تعیین نحوه‌ی استفاده از زمین و ساختار فضایی شهرها از یک طرف و تعیین ارزش اقتصادی هر قطعه از طرف دیگر، بخش اصلی برنامه‌ریزی شهری به‌شمار می‌آید. کاربری‌های ورزشی نیز به‌عنوان بخشی از برنامه‌ریزی کاربری‌های اراضی شهری می‌تواند بر اقتصاد شهری تأثیرگذار باشد (خادمی و همکاران، ۱۳۹۳: ۲۱).

داده‌ها و روش‌ها

این تحقیق از نظر نوع کاربردی و از نظر شیوه انجام، توصیفی تحلیلی است. گردآوری اطلاعات به صورت اسنادی و میدانی بوده در روش اسنادی از منابع اسنادی و کتابخانه‌ای و در روش میدانی بنا به ماهیت مساله و با توجه به اینکه روش مشارکت مردم و توانمندی‌های شان اهمیت زیادی دارد از پرسشنامه استفاده شده است. جامعه آماری این پژوهش کارشناسان خبره در حوزه شهری و ورزشی مستقر در ادارات شهر ایزده بوده است که حجم نمونه براساس روش تخمین شخصی ۲۷ نفر در نظر گرفته شده است. برای سنجش متغیرهای تحقیق از پرسشنامه محقق ساخته استفاده شد. پرسشنامه شامل ۱۴ سوال با طیف لیکرت (۱- خیلی ضعیف تا ۵ بسیار خوب) است که برای سنجش میزان یادگیری از طریق متغیرها و شاخص‌های مختلف مورد ارزیابی قرار گرفته است. روایی ظاهری آن از نظر کارشناسان و روایی محتوایی آن از روش بارتلت و KMO و پایایی پرسشنامه با استفاده از آلفای کرونباخ محاسبه شده است. نتایج روایی ۰/۶۸۳ و پایایی ۰/۸۶۱ بدست آمده است. با انجام مطالعات صورت گرفته معیارهای مورد طرح جهت تحلیل اماکن ورزشی شهر ایزده در ۱۴ شاخص تعیین گردید (جدول ۱). همچنین جهت تحلیل داده‌ها از نرم افزار SPSS و آزمون one Sample T-test و مدل ویلیامسون استفاده شده است. شهر ایزده مرکز سیاسی شهرستان ایزده با مختصات جغرافیایی ۴۹ درجه و ۵۲ دقیقه طول شرقی و ۳۱ درجه و ۵۰ دقیقه عرض شمالی استان خوزستان واقع گردیده است (مرصوصی و آذربرزین، ۱۳۹۷: ۱۲۸). ارتفاع متوسط این شهر از سطح دریای آزاد ۸۴۰ متر می‌باشد. مساحت قانونی شهر ۱۶۱۰ هکتار، محدوده خدماتی ۱۲ کیلومتر مربع و حوزه استحفاظی این شهر ۲۴۲ کیلومتر مربع است (مهندسین مشاور ماب، ۱۳۹۲: ۸۱). شهر ایزده به دو منطقه و پنج ناحیه، شمالی (سرتل) مرکزی (مصلا) شرقی (سازمان آب) غربی (اشکبوس نادری) و نورآباد تقسیم و ۱۵ محله دارد که منطقه یک دارای سه ناحیه و منطقه دو دارای دو ناحیه است (شکل ۱ و ۲).

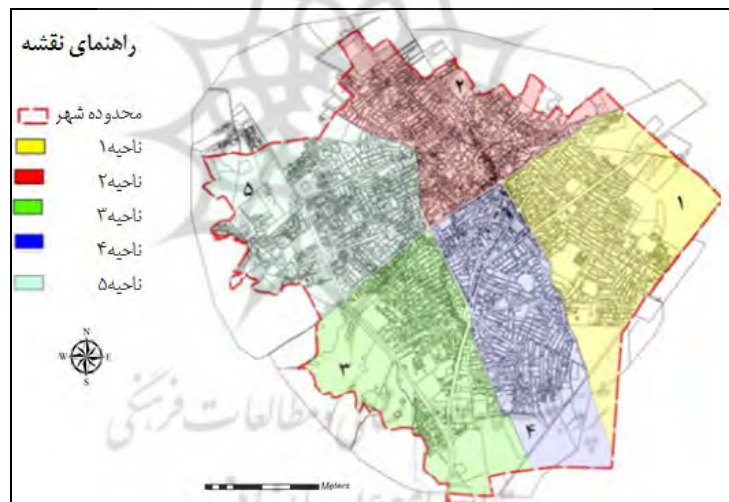
¹ Sanderson

² Yuen



شکل (۱). موقعیت جغرافیایی محدوده مورد مطالعه در کشور و استان

منبع: شریفی شمینی، ۱۳۹۵



شکل (۲). موقعیت تقسیمات کالبدی شهر ایزد

منبع: شریفی شمینی، ۱۳۹۵

جدول (۱). شاخص های مورد بررسی تحقیق از اماکن ورزشی شهر ایزد

معیارها	ردیف
وضعیت تعداد اماکن ورزشی (سالن های ورزشی)	۱
وضعیت تعداد اماکن ورزشی (زمین های ورزشی)	۲
وضعیت همکاری مالی دواير دولتی با بخش ورزشی شهر	۳
وضعیت برگزاری مسابقات ورزشی در محلات	۴
وضعیت تبلیغات شهری در خصوص ورزش در سطح شهر	۵
وضعیت ادوات ورزشی در سطح پارک ها و بوستان های شهر	۶
وضعیت درآمدزایی از مسابقات و تیم های ورزشی در سطح شهر	۷

۸	وضعیت ورزش از بعد سلامت در سطح دواير دولتی و نیمه دولتی شهر
۹	وضعیت استقبال خیرین در جهت ساخت اماکن ورزشی در سطح شهر
۱۰	وضعیت سرمایه گذاری بخش خصوصی در زمینه ورزش (تیم داری و باشگاه داری)
۱۱	وضعیت مراکز اقامتی و پذیرایی شهر جهت اسکان تیم های ورزشی در زمان مسابقات
۱۲	وضعیت استقبال جوانان شهر از کاربری های ورزشی در شهر
۱۳	وضعیت توزیع کاربری های ورزشی موجود در سطح شهر
۱۴	وضعیت سنجیت کاربری ورزشی با طرح جامع شهر

منبع: نگارندگان، ۱۳۹۸

یافته ها و بحث

اگر برنامه‌ریزی کاربری شهری سازماندهی مکانی فعالیت‌ها و عملکردهای انسانی براساس خواسته‌ها و نیازهای جامعه شهری تعریف شود (پورمحمدی، ۱۳۸۴: ۳). بی‌شک توجه به فضاهای ورزشی و تفریحی از مهم‌ترین کاربری‌های خدماتی در سطح شهر محسوب می‌شود؛ بنابراین فضاهای ورزشی، محلی است که در آن فعالیت‌های بدنی اعم از کلاس‌های آموزشی، مسابقات داخلی، ملی و جهانی و گذران اوقات فراغت امکان‌پذیر است. کاربری ورزشی فضایی روباز و سرپوشیده‌ای است که دارای محدوده‌ای مشخص بوده و برای انجام حداقل یک فعالیت ورزشی اختصاص یافته است. بنابراین مکان ورزشی می‌تواند به یک سالن، یک زمین، یک استخر، ورزشگاه، مجموعه ورزشی و یا قطعه زمینی که مورد استفاده تیم‌های محلی باشد، همانند فضاهای محصور احداث شده در کنار خیابان‌ها و میدانی شهری بدون توجه به نوع مدیریت آن اختصاص یابد (قادری، ۱۳۸۱). در این راستا، از زمانی که طرح‌های شهرسازی به‌عنوان سکان دار توسعه شهری مطرح شده‌اند، توجه به تأمین فضاهای خدماتی و ساماندهی فضایی - مکانی آن‌ها مدنظر بوده است، به‌نحوی که در کنگره سیام از چهار عملکرد عمده شهری که شامل سکونت، کار، تفریح و عبور و مرور بوده‌اند، ورزش به‌عنوان بخشی از عملکرد تفریحی شهر در کنار سایر فضاهای خدماتی نقش خود را باز یافته است (آفتاب، ۱۳۸۸: ۱۶۰). به دلیل تنوع سرانه‌ها به مهم‌ترین آنها مانند: سرانه‌های مسکونی، آموزشی، فضای سبز، فرهنگی، بهداشتی - درمانی، ورزشی و توریستی می‌توان اشاره کرد. مهم‌ترین کاربری‌های تاثیرگذار و نیز سرانه استاندارد آن بر اساس مصوبه شورای عالی شهرسازی و معماری را می‌توان در جدول ۲. مشاهده کرد (مجیدی و همکاران، ۱۳۹۴: ۱۲۶).

جدول (۲). سرانه استاندارد کاربری های شهری

ردیف	نام کاربری	سرانه (متر مربع)		
		شهرهای زیر ۵۰ هزار نفر	بین ۵۰ تا ۲۵۰ میلیون نفر	بیش از ۱ میلیون نفر
۱	آموزشی	بین ۳ تا ۵		
۲	بهداشت درمان	بین ۱ تا ۱/۵	بین ۱/۱ تا ۲	بین ۱/۲ تا ۲
۳	مسکونی	۵۰ و کمتر	۳۵ و کمتر	۲۵ و کمتر
۴	ورزشی	بین ۱ تا ۱/۵	بین ۱/۱ تا ۲	بین ۱/۲ تا ۲
۵	توریستی	۰/۲ و کمتر	بین ۰/۲ تا ۰/۵	بین ۰/۲ تا ۰/۷۵
۶	فرهنگی	بین ۱ تا ۱/۷۵	بین ۱/۱ تا ۲	بین ۱/۲ تا ۲/۵
۷	مذهبی	بین ۰/۳ تا ۰/۵	بین ۰/۳ تا ۰/۵	بین ۰/۵ تا ۰/۷۵
۸	تجاری و خدماتی	۲ و کمتر	بین ۶ تا ۸	بین ۸ تا ۱۰
۹	صنعتی	۶ و کمتر	۲/۵ و کمتر	۳/۵ و کمتر
۱۰	حمل و نقل - انبار	۳۰ و کمتر	۳۰ و کمتر	۳۰ و کمتر

منبع: اجزاء شکوهی و رستگار، ۱۳۹۴



مساحت سرانه تأسیسات ورزشی در کشورهای مختلف جهان متفاوت است. به طور مثال؛ کشور فرانسه مساحت ۳۵ مترمربع را به ازای هر واحد مسکونی و کشور انگلستان ۱۰ مترمربع به ازای هر نفر و آمریکا ۱۵ مترمربع به ازای هر نفر را پیشنهاد می کنند. به طور میانگین عرف بین المللی حدود ۲۵ مترمربع فضای ورزشی و فضای سبز به ازای هر نفر است که از این رقم حدود ۱۸ مترمربع اختصاص به فضای سبز و مابقی به فضاهای ورزشی تعلق دارد. در ایران تاکنون ضابطه مشخصی که مورد استناد باشد، تدوین نشده است و آنچه عمل می شود به صورت موردی و متکی به منابع خارجی است؛ به طور مثال، در طرح جامع شهر اصفهان ۱۰ درصد از مساحت شهر به فضاهای ورزشی اختصاص داده شده که رقم قابل توجه و در حد معیارهای غربی است (وسکاه، ۱۳۹۵: ۲۶۵).

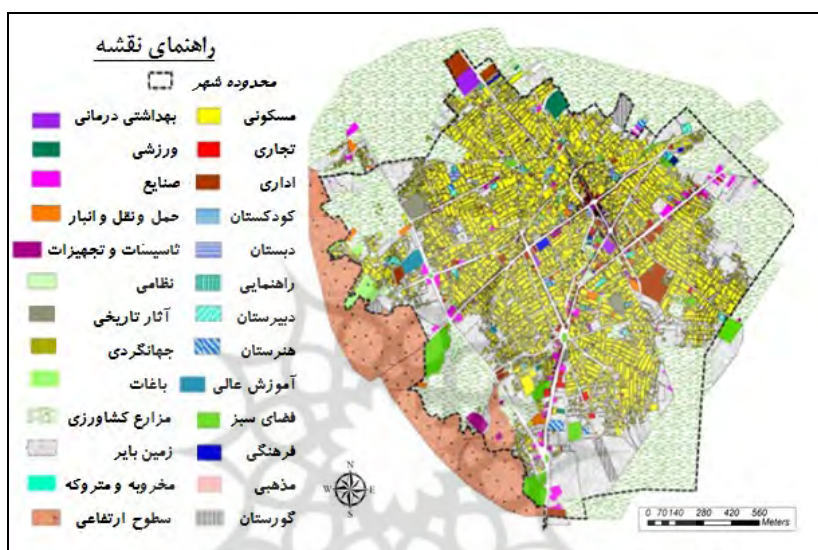
از مجموع ۱۵ محله شهر ایزه، چهار محله ی اکبرآباد، محمدرسول الله، حافظ شمالی و تامین اجتماعی فاقد فضای ورزشی و یازده محله ی پارک جنگل و کشتارگاه، اشکبوس و شهید ولی پور، حافظ جنوبی و شهید کیانی، گنجشگیر، دارالشفاء، سرفقات، شهرک سایبر، پارک لاله، سلمان فارسی، نورآباد و میدان بسیج (خیابان شهید رجایی) دارای فضای ورزشی به مساحت ۶۶۱۸۳ متر مربع می باشد. برداشت میدانی نشان می دهد از مجموع فضاهای ورزشی شهر ایزه، محله سرفقات با مساحت ۱۰۰ متر مربع کمترین مساحت و محله ی پارک جنگل و کشتارگاه با ۵۷۵۱۱ متر مربع بیشترین میزان فضای ورزشی را در شهر ایزه به خود اختصاص داده است که آن هم به دلیل همجواری با استادیوم ورزشی اصلی شهر ایزه می باشد. چهار محله فاقد فضاهای ورزشی یاد شده در شهر ایزه، دارای تراکم جمعیتی بالا و از حیث، نیروی جوان قسمت اعظمی را در خود جای داده است. با توجه به محاسبات صورت گرفته، بالغ ۶۷۶۵۳ متر مربع فضای ورزشی در سطح شهر ایزه وجود دارد که به نسبت مساحت این شهر تنها ۰/۳۹ درصد از مساحت کل شهر ایزه دارای فضای ورزشی است و بقیه فاقد فضای ورزشی است. همچنین سرانه ورزشی در این شهر به ازای هر نفر فقط حدود ۰/۵۴ متر مربع می باشد که با سرانه طرح توسعه و عمران (جامع) شهر ایزه در سال ۱۳۹۰ به ازای هر نفر ۱/۵ متر مربع در افق طرح (۱۴۰۰ هجری شمسی) پیش بینی شده است ۰/۹۶ متر مربع فاصله و مساحتی بالغ بر ۱۶۰۳۰۲ متر مربع کمبود فضای ورزشی تا سال ۱۴۰۰ شمسی در این شهر وجود دارد. در جدول شماره ۳، در سطح ۱۵ محله شهر ایزه وضعیت مساحت کاربری های ورزشی و مساحت محله نشان داده شده است. همچنین در شکل شماره ۳، وضعیت کاربری اراضی شهر ایزه مشخص شده است. در شهر ایزه از ۱۵ محله ی موجود هفت محله ی؛ گنجشگیر، تامین اجتماعی، سرفقات، اکبرآباد و کشتارگاه، حافظ شمالی، نورآباد و پارک جنگلی دارای بافت قدیم و هشت محله ی؛ محمدرسول الله، اشکبوس و شهید ولی پور، حافظ جنوبی و شهید کیانی، دارالشفاء، شهرک سایبر و بلوار چویل، پارک لاله، سلمان فارسی و میدان بسیج (خیابان شهید رجایی) در بافت جدید قرار گرفته اند. نکته حائز اهمیت این است که از هفت محله در بافت قدیم، سه محله ی تامین اجتماعی، حافظ شمالی و اکبرآباد و کشتارگاه فاقد کاربری ورزشی هستند و در مجموع به نسبت بافت جدید، از کاربری های ورزشی کمتری برخوردارند. در شکل شماره ۴ نام محلات ۱۵ گانه شهر ایزه و موقعیت بافت قدیم و جدید شهر و همچنین وضعیت کاربری های ورزشی در سطح محلات نشان داده شده است. بر اساس شکل فوق می توان توزیع نامتوازن کاربری های ورزشی را نیز مشاهده کرد. در موقعیت کاربری های ورزشی در سطح محلات با بافت قدیم و جدید نشان داده و مشخص شده است.

جدول (۳). نام محلات و وضعیت مساحت کاربری های ورزشی و مساحت محلات ۱۵ گانه شهر ایزه

نام محله	مساحت کاربری ورزشی (مترمربع)	مساحت محله (هکتار)
اکبرآباد	۰	۸۴/۷
پارک جنگلی و کشتارگاه	۵۷۵۱۱	۱۳۵/۶
محمدرسول الله	۰	۷۹/۲
اشکبوس و شهید ولی پور	۴۳۴	۱۲۰/۶
حافظ شمالی	۰	۱۲۰/۴
حافظ جنوبی و شهید کیانی	۴۸۹	۶۲/۳
تامین اجتماعی	۰	۱۰۰/۶
گنجشگیر	۳۲۰	۲۸۷/۹

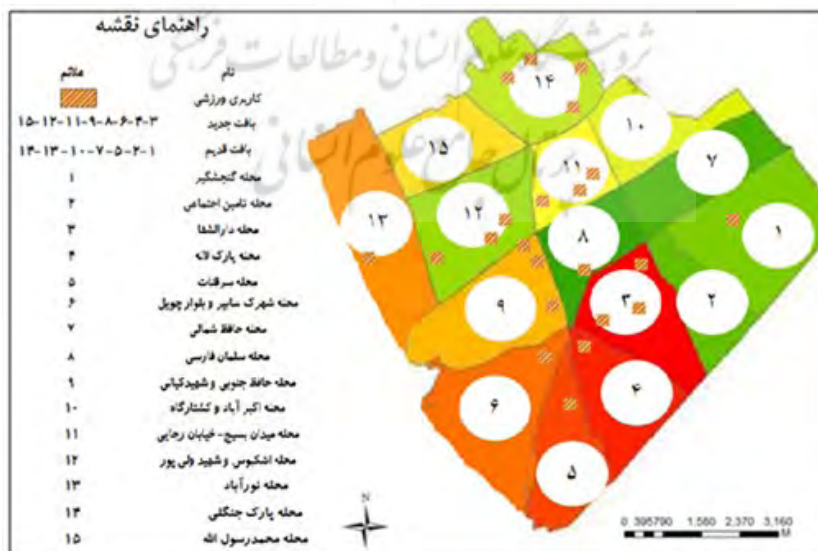
۱۳۰ / ۴	۸۰۰	دارالشفا
۱۰۶ / ۷	۱۰۰	سرفقات
۹۸ / ۲	۳۶۳۶	شهرک سایبر و بلوار چویل
۱۳۵ / ۹	۱۴۰	پارک لاله
۱۱۰ / ۱	۵۰۰	سلمان فارسی
۸۶	۱۱۰۰	میدان بسیج - خیابان شهید رجایی
۷۴ / ۴	۲۳۶۰	نورآباد
۱۷۳۳	۶۷۶۵۳	جمع کل

منبع: نگارندگان، ۱۳۹۸



شکل (۳). کاربری اراضی شهر ایذه

منبع: ضرابی و همکاران، ۱۳۹۰



شکل (۴). موقعیت کاربری ورزشی در بافت قدیم و بافت جدید شهر ایذه

منبع: نگارندگان، ۱۳۹۸



مدل ویلیامسون^۱

یکی از مهم ترین معیارها، برای تحلیل وضعیت تعادل در توزیع کاربری های شهری شاخص ویلیامسون^{۲۱} می باشد. او در سال ۱۹۶۵ اولین شخصی بوده است که در زمینه مباحث منطقه ای بحث نابرابری های درآمدی را به مناطق تعمیم داده است (اذانی و عباسی، ۱۳۹۱: ۱۲). در مورد شاخص نابرابری ویلیامسون بایستی گفت که با کمک آن می توان جهت بدست آوردن نابرابری های منطقه ای و مابین منطقه ای استفاده نمود و تعیین کرد که یک شاخص تا چه حد به طور نامتعادل در بین مناطق توزیع شده است. مقدار عددی شاخص ضریب تغییرات ویلیامسون مابین عدد صفر و یک می باشد که هر چه قدر رقم به دست آمده به سمت صفر گرایش یابد نشان دهنده کاهش برابری های منطقه ای است (نمازی و حسینی، ۱۳۹۷: ۴۰۳). در این تحقیق بر اساس مدل ویلیامسون سرانه ورزشی ۱۵ محله شهر ایزه معین گردیده است. در جدول ۴. محاسبه سرانه فضای بر اساس مدل ویلیامسون برای ۱۵ محله ی شهر ایزه نشان داده شده است. بر اساس جدول فوق روند شاخص ویلیامسون در بین محلات ۱۵ گانه شهر ایزه در وضعیت مناسبی قرار ندارد. به طوری که هرچه قدر شاخص ویلیامسون در محلات به عدد صفر نزدیکتر باشد در نتیجه کاهش توزیع کاربری های ورزشی را نشان می دهد. بنابراین به غیر از محله پارک جنگلی و کشتارگاه در شهر ایزه که در واقع استادیوم ورزشی شهر و بیشترین تاسیسات متمرکز ورزشی شهر ایزه در آن قرار دارد و از حیث جمعیت هم به نسبت مساحت کاربری های ورزشی در وضعیت مطلوب است بقیه ی محلات شهر ایزه با توزیع نامناسب یا کمبود کاربری های ورزشی روبه رو هستند. در مجموع میانگین شاخص ویلیامسون برای شهر ایزه عدد ۰/۲۱ می باشد که کمبود و توزیع نامناسب کاربری و فضای ورزشی را در این شهر نشان می دهد.

جدول (۴). محاسبه سرانه فضای ورزشی بر اساس مدل ویلیامسون برای محلات ۱۴ گانه شهر ایزه

نام محله	مساحت کاربری ورزشی (مترمربع)	جمعیت	سرانه ورزشی	شاخص ویلیامسون
اکبرآباد	۰	۵۰۰۰	۰	۰/۱۴۷
پارک جنگلی و کشتارگاه	۵۷۵۱۱	۱۰۰۰۰	۵/۷	۰/۹۸
محمدرسول الله	۰	۱۵۰۰۰	۰	۰/۲۵
اشکبوس و شهید ولی پور	۴۳۴	۵۰۰۰	۰/۰۸	۰/۱۲۵
حافظ جنوبی و شهید کیانی	۴۸۹	۱۲۰۰۰	۰/۰۴	۰/۲۱
حافظ شمالی	۰	۵۰۰۰	۰	۰/۱۴۷
تامین اجتماعی	۰	۴۰۰۰	۰	۰/۱۳۱
گنجشگیر	۸۰۰	۱۷۰۰۰	۰/۰۴	۰/۲۴۷
دارالشفای	۵۸۳	۳۰۰۰	۰/۱۹	۰/۰۷۳
سرقنات	۱۰۰	۲۴۰۰۰	۰/۰۰۴	۰/۳۱۹
شهرک سابیر و بلوار چویل	۳۶۳۶	۳۰۰۰	۱/۲	۰/۱۳۹
پارک لاله	۱۴۰	۶۰۰۰	۰/۰۲	۰/۱۵۵
سلمان فارسی	۵۰۰	۴۰۰۰	۰/۱۲	۰/۱۰
میدان بسیج - خیابان شهید رجایی	۱۱۰۰	۴۸۸۹	۰/۲۲	۰/۰۸۶
نورآباد	۲۳۶۰	۷۰۰۰	۰/۳۳	۰/۰۶۷
جمع کل	۶۷۶۵۳	۱۲۴۸۸۹	-	-

منبع: نگارندگان، ۱۳۹۷

^۱ Williamson Model

$$V_i = \sqrt{\frac{\sum_{i=1}^n (x_i - \bar{y})^2 \frac{f_i}{P}}{y - \bar{y}}}$$

که Y_i سرانه شاخص مورد نظر در منطقه i ، \bar{Y} سرانه شاخص مورد نظر در کل شهر، f_i جمعیت منطقه i و P جمعیت کل شهر است.

جدول (۵). میانگین، انحراف معیار، حداقل و حداکثر نمره های کسب شده در معیارهای تحقیق

نمونه هدف	فراوانی	میانگین	انحراف معیار	حداقل	حداکثر
متخصصان و کارشناسان	۲۷	۲/۲۹	۰/۸۷	۱	۵

منبع: نگارندگان، ۱۳۹۸

در جدول ۵. میانگین امتیازهای اخذ شده از معیارهای ۱۴ گانه مورد بررسی در اماکن ورزشی از منظر کارشناسان و خبرگان با ۲/۲۹ و انحراف معیار ۰/۸۷ محاسبه گردید. این نتایج نشان داد میانگین متغیرهای فوق کمتر از حد متوسط (عدد ۳) هستند و در وضعیت مناسبی از نظر کارشناسان و خبرگان قرار ندارند. همچنین در ادامه تحلیل یافته‌ها؛ جهت تبیین و تفسیر معیارهای کمی و کیفی و تاثیرگذار در رضایتمندی از کاربری های ورزشی، با استفاده از نرم افزار Spss و آزمون one Sample T-test با مقدار آزمون ۳ یا نمره حد وسط طیف لیکرت و فاصله اطمینان ۹۵ درصد (خطای ۵٪) ستفاده شد که بر اساس آن مشخص گردید؛ تفاوت معناداری در نظر کارشناسان در زمینه وضعیت اماکن ورزشی موجود در شهر ایذه وجود دارد.

جدول (۶). ارزیابی شاخص های مورد بررسی از اماکن ورزشی شهر ایذه

مولفه	One-Sample Test					
	Test Value=3					
	T	Df	Sig. (2-tailed)	Mean Difference	95% Confidence Interval of the Difference	
				Lower	Upper	
وضعیت تعداد اماکن ورزشی (سالن)	-۲/۸۱۹	۲۷	۰/۰۰۰	-۰/۸۸۵۳	-۰/۴۹	-۰/۷۹
وضعیت تعداد اماکن ورزشی (زمین های ورزشی)	-۱/۰۶	۲۷	۰/۰۰۰	-۰/۷۵۲	-۰/۲۵	-۰/۵۲
وضعیت همکاری مالی دوایر دولتی با بخش ورزشی شهر	-۱/۰۲۳	۲۷	۰/۰۰۰	-۰/۷۵۶	-۰/۳۹۳	-۰/۹۴۸
وضعیت برگزاری مسابقات ورزشی در محلات	-۲/۷۸۷	۲۷	۰/۰۰۰	-۰/۱۸۱	-۱/۵۲	-۰/۸۹
وضعیت تبلیغات شهری در خصوص ورزش در سطح شهر	-۱/۸۳۸	۲۷	۰/۰۰۰	-۰/۸۸۵	-۰/۳۹	-۰/۴۲
وضعیت ادوات ورزشی در سطح پارک ها و بوستان های شهر	-۲/۷۶۰	۲۷	۰/۰۰۰	-۰/۳۴۶	-۱/۲۲۶	-۰/۹۵۳
وضعیت درآمدزایی از مسابقات و تیم های ورزشی در سطح شهر	-۲/۰۸	۲۷	۰/۰۰۰	-۰/۹۸۶	-۱/۳۸۷	-۱/۹۴۲
وضعیت ورزش از بعد سلامت در سطح دوایر دولتی و نیمه دولتی شهر	-۱/۰۳	۲۷	۰/۰۰۰	-۰/۸۵۳	-۰/۵۸	-۰/۷۹
وضعیت استقبال خیرین در جهت ساخت اماکن ورزشی در سطح شهر	-۱/۰۱	۲۷	۰/۰۰۰	-۰/۲۰۷	-۱/۲۸	-۰/۲۳۰
وضعیت سرمایه گذاری بخش خصوصی در زمینه ورزش (تیم داری و باشگاه داری)	-۱/۰۷۳	۲۷	۰/۰۰۰	-۰/۹۸۴	-۰/۳۳۵	-۰/۸۴۷



وضعیت مراکز اقامتی و پذیرایی شهر جهت اسکان تیم های ورزشی در زمان مسابقات	-۲/۳۴۲	۲۷	۰/۰۰۰	-۰/۲۲۲	-۱/۳۰۹	-۰/۹۳۵
ارزیابی استقبال جوانان شهر از کاربری های ورزشی در شهر	-۱/۹۸۸	۲۷	۰/۰۰۰	-۰/۹۸۵	-۰/۳۱۸	-۰/۷۹۱
توزیع مناسب کاربری های ورزشی موجود در سطح شهر	-۲/۷۶۷	۲۷	۰/۰۰۰	-۰/۶۴۸	-۰/۵۵۳	-۰/۸۷۴
ارزیابی سنخیت کاربریهای ورزشی با طرح جامع شهری	-۱/۲۳۶	۲۷	۰/۰۰۰	-۱/۰۸۳۳۲۲	-۱/۳۰۲۹	-۰/۹۹۳۵

منبع: نگارندگان، ۱۳۹۸

در جدول ۶، نتایج آزمون t در ارزیابی شاخص های مورد بررسی از اماکن ورزشی شهر ایزه نشان داده شده است. براین اساس مولفه ها از سطح اطمینان خوبی برخوردار بوده و به نتایج آن می توان اتکا کرد. منفی بودن آماره t و حد بالا و پایین تمام گویه ها، حکایت از عدم رضایت کارشناسان و متخصصان شهر ایزه از وضعیت مولفه های مورد بحث را نشان می دهد. همچنین بزرگ تر و کوچکتر بودن آماره t به معنای شدت وضعف این عدم رضایت می باشد. در جدول ۷، براساس آماره t مولفه های مورد بررسی مطابق میزان شدت عدم رضایت پرسش شوندگان به ترتیب از بالا به پایین رتبه بندی شده اند. به طوری که مولفه های؛ وضعیت تعداد اماکن ورزشی (سالن) با ۲/۸۱۹-، وضعیت برگزاری مسابقات ورزشی در سطح محلات با ۲/۷۸۷-، توزیع مناسب کاربری های ورزشی در سطح شهر با ۲/۷۶۷-، وضعیت ادوات ورزشی در سطح پارک ها و بوستان های شهر با ۲/۷۶۰- به ترتیب دارای شدیدترین عدم رضایت بوده درحالی که مولفه های؛ وضعیت استقبال خیرین در جهت ساخت اماکن ورزشی در سطح شهر با ۱/۰۱-، وضعیت همکاری مالی دواير دولتی و نیمه دولتی با بخش ورزشی شهر با ۱/۰۲۳-، وضعیت ورزش از بعد سلامت در سطح دواير دولتی و نیمه دولتی شهر با ۱/۰۳-، در این زمینه شدت کمتری در عدم رضایت داشتند.

جدول (۷). رتبه بندی معیارهای مورد بررسی از اماکن ورزشی شهر ایزه براساس میزان شدت عدم رضایت

رتبه	میزان آماره t	مولفه
۱	-۲/۸۱۹	وضعیت تعداد اماکن ورزشی (سالن)
۲	-۲/۷۸۷	وضعیت برگزاری مسابقات ورزشی در محلات
۳	-۲/۷۶۷	ارزیابی توزیع کاربری های ورزشی موجود در سطح شهر
۴	-۲/۷۶۰	وضعیت ادوات ورزشی در سطح پارک ها و بوستان های شهر
۵	-۲/۳۴۲	وضعیت مراکز اقامتی و پذیرایی شهر جهت اسکان تیم های ورزشی در زمان مسابقات
۶	-۲/۰۸	وضعیت درآمدزایی از مسابقات و تیم های ورزشی در سطح شهر
۷	-۱/۹۸۸	ارزیابی استقبال جوانان شهر از کاربری های ورزشی در شهر
۸	-۱/۸۳۸	وضعیت تبلیغات شهری در خصوص ورزش در سطح شهر
۹	-۱/۲۳۶	وضعیت سنخیت کاربری ورزشی با طرح جامع شهری
۱۰	-۱/۰۷۳	وضعیت سرمایه گذاری بخش خصوصی در زمینه ورزش (تیم داری و باشگاه داری)
۱۱	-۱/۰۶	وضعیت تعداد اماکن ورزشی (زمین های ورزشی)
۱۲	-۱/۰۳	وضعیت ورزش از بعد سلامت در سطح دواير دولتی و نیمه دولتی شهر
۱۳	-۱/۰۲۳	وضعیت همکاری مالی دواير دولتی با بخش ورزشی شهر
۱۴	-۱/۰۱	وضعیت استقبال خیرین در جهت ساخت اماکن ورزشی در سطح شهر

نتیجه‌گیری

همانگونه که نتایج پژوهش نیز نشان می‌دهد، فضاهای ورزشی، یکی از مهمترین کاربری‌ها در سطح شهر محسوب می‌شوند که سطح قابل توجهی از فضاهای شهری را به خود اختصاص داده‌اند. مطالعات انجام شده نشان می‌دهد که از مجموع ۱۵ محله شهر ایزده، چهار محله ی اکبرآباد، محمدرسول الله، حافظ شمالی و تامین اجتماعی فاقد فضای ورزشی و یازده محله دارای فضای ورزشی به مساحت ۶۷۶۵۳ متر مربع می‌باشند. از مجموع فضاهای ورزشی شهر ایزده، محله سرقنات با مساحت ۱۰۰ متر مربع کمترین میزان و محله ی پارک جنگل و کشتارگاه با مساحت ۵۷۵۱۱ متر مربع بیشترین میزان فضای ورزشی را به خود اختصاص داده است که آن هم به دلیل همجواری با استادیوم ورزشی اصلی شهر ایزده می‌باشد. این در حالی است که ۴ محله ی فاقد فضاهای ورزشی؛ دارای تراکم جمعیتی بالا و از حیث نیروی جوان قسمت اعظمی را در خود جای داده‌اند. همچنین سرانه ورزشی در این شهر به ازای هر نفر فقط حدود ۰/۵۴ متر مربع می‌باشد که با سرانه طرح توسعه و عمران (جامع) شهر ایزده (درسال ۱۳۹۰) به ازای هر نفر ۱/۵ متر مربع در افق طرح (۱۴۰۰ هجری شمسی) پیش بینی شده است ۰/۹۶ متر مربع فاصله و مساحتی بالغ بر ۱۶۰۳۰۲ متر مربع کمبود فضای ورزشی تا سال ۱۴۰۰ شمسی در این شهر وجود دارد. این امر، لزوم ایجاد و توزیع مناسب فضای ورزشی در سطح محلات شهر ایزده را نشان می‌دهد. همچنین با توجه به مدل ویلیامسون، میانگین شاخص برای شهر ایزده عدد ۰/۲۱ را نشان می‌دهد که نتیجه آن کمبود و توزیع نامناسب کاربری و فضای ورزشی را در این شهر می‌باشد. در ادامه نتایج تحلیل داده‌ها در ۱۴ شاخص از حیث کمی و کیفی وضعیت کاربری‌های ورزشی در شهر ایزده هم از منظر کارشناسان و خبرگان این نتایج را نشان می‌دهد که کاربری‌های ورزشی و طرح جامع شهر ایزده مطابقت مکانی ندارند. همچنین اماکن ورزشی موجود در سطح شهر ایزده از وضعیت مناسبی برخوردار نیستند.

مقایسه نتایج این پژوهش با پژوهش‌های انجام شده در ایران نشان می‌دهد که اکثر این پژوهش‌ها (اجزاء شکوهی و رستگار، ۱۳۹۴؛ خسروی زاده و همکاران، ۱۳۹۸؛ رهنما و آفتاب، ۱۳۹۴؛ سلطان حسینی و همکاران، ۱۳۹۲؛ عظیمی دلارستانی و همکاران، ۱۳۹۵؛ گل زاده و همکاران، ۱۳۹۷؛ نمازی و حسینی، ۱۳۹۷؛ وسکاه، ۱۳۹۴؛ آزادخانی و سلیمانی، ۱۳۹۴) به بررسی و مکان‌یابی کاربری‌های ورزشی و زیرساخت‌های گردشگری ورزشی همچنین نقش فضاهای ورزشی در معماری و الگوی توزیع فضایی در سطح شبکه‌های ارتباطی و در نهایت اثرات اجتماعی اقتصادی اماکن ورزشی بر محیط شهرها پرداخته‌اند و در هیچ کدام از آنها به تنهایی بر روی وضعیت کاربری ورزشی و کمی‌ها و کاستی‌های آنها در سطح شهر پرداخته نشده است. به اعتقاد بسیاری از فضاهای ورزشی و تفریحی از مهم‌ترین کاربری‌های خدماتی در سطح شهر محسوب می‌شود. بر این اساس در این تحقیق، با استفاده از ۱۴ مولفه و مدل ویلیامسون و آزمون t به کارگرفته شده وضعیت کاربری ورزشی و مشکلات موجود در آن در شهر ایزده مورد ارزیابی قرار گرفته است. با توجه به آنچه گفته شده پیشنهادها نیز می‌تواند در تحلیل محدوده مورد مطالعه که قابلیت پیاده سازی داشته باشد بیان کرد:

۱. هر کاربری ورزشی در شهر قادر به سرویس دهی به حجم مشخصی از جمعیت در یک منطقه است؛ بنابراین در مکان‌گزینی فضاهای ورزشی لازم است که آستانه جمعیتی مورد توجه قرار گیرد.

۲. توزیع و پراکندگی اماکن ورزشی در سطح شهر ایزده درست صورت نگرفته است جای دارد تدبیری برای این امر اندیشیده شود.

۳. ضروری است محلات با تراکم جمعیت بالا خصوصاً جمعیت جوان در اولویت اختصاص فضاهای ورزشی قرار گیرند. مثلاً دو محله محمد رسول الله و سرقنات که از لحاظ جمعیت تراکم بالایی دارند (به ترتیب ۱۵۰۰۰ نفر و ۲۴۰۰۰ نفر) تنها یک فضای ورزشی وجود دارد.

۴. برای ارتقای سطح و کیفیت سلامت روحی و جسمی مردم، لازم است حداقل سرانه‌های پیشنهادی کاربری ورزشی در طرح‌های شهری رعایت شود.



۵. ضروری است در محلاتی که از نظر سطح درآمد خانوارها و میزان بزهکاری بین جوانان و... مشکلاتی وجود دارد تقویت فرهنگ ورزش و ساخت اماکن ورزشی و توسعه آن در اولویت کاری برنامه ریزان قرار گیرد. مثلاً در شهر ایزه به محلات: کشتارگاه، گنجشگیر می توان اشاره کرد.

۶. شهرداری ایزه به عنوان متولی ورزش های همگانی باید تمامی پارک ها و بوستان های شهر را مجهز به ادوات ورزشی در حد معقول نماید و با نظارت کامل بر آنها و همچنین راه اندازی ورزش های صبحگاهی انگیزه و نشاط را بین شهروندان این شهر به وجود آورد. البته نقش فرهنگ سازی هم بسیار تاثیر گذار است که در این رابطه می توان با نشست های مشترک بین حوزه های آموزش و پرورش و دانشگاه و حوزه های علمیه در خصوص تبیین و ترویج لازم را انجام داد.

۵. مساجد در محلات شهر می توانند به عنوان پایگاه هایی علاوه بر ترویج مسایل دینی و مذهبی؛ در گسترش مسابقات ورزشی در سطح محلات با همکاری شورای اسلامی شهر و شهرداری و اداره ی ورزش و جوانان شهر و... اقدامات لازم را انجام نماید.



منابع

- آزادخانی، پاکزاد؛ سلیمانی، سمیه (۱۳۹۴). تجزیه و تحلیل مکانی و تحلیل توزیع مکانی کاربری های ورزشی در ایلام، دومین کنگره بین المللی جغرافیا و توسعه پایدار، دانشگاه تهران، تهران، ایران. صص ۲۰-۱۹.
- آفتاب، احمد؛ (۱۳۸۸). کنترل تقاضای مسافرت از طریق مکان یابی صحیح عناصر شهری (مطالعه موردی: برنامه های ورزشی کلانشهر مشهد)، پایان نامه کارشناسی ارشد، دانشگاه فردوسی، مشهد، ایران.
- اجزاء شکوهی، محمد؛ رستگار، محسن (۱۳۹۴). تجزیه و تحلیل مکانی مراکز ورزشی و بررسی شعاع خدمات آنها در زنجان، مجله جغرافیا و توسعه منطقه ای، ۱۳ (۱)، صص ۳۳-۴۳.
- اذانی، مهري؛ عباسی، محمدرضا (۱۳۹۱). بررسی جایگاه فضای سبز با استفاده از ضریب آنتروپی و مدل ویلیامسون در رویکرد توسعه پایدار، نمونه موردی: شهر شیراز. فصلنامه جغرافیا و برنامه ریزی. تبریز. ۴۲ (۱۶). صص ۲۲-۱.
- پورمحمدی، محمدرضا (۱۳۸۴). برنامه ریزی کاربری اراضی شهری (چاپ دوازدهم)، تهران: سمت.
- خادمی، سمیه؛ قلعه نویی، محمد؛ مسعود، محمد (۱۳۹۳). ارزیابی پایداری کاربری زمین شهری با تأکید بر حفاظت از آثار تاریخی (نمونه موردی شهر شوش)، فصلنامه آمایش محیط، ۲۷ (۲۱)، صص ۳۶-۷.
- خسروی زاده، اسفندیار؛ کمانکش، اکرم؛ مقدسی، حسین؛ زهره وندیان، کریم (۱۳۹۸). ارتباط عدالت سازمانی و اشتیاق شغلی با عملکرد سازمانی مریبان (مورد مطالعه: هیات های ورزشی شهر اراک). فصلنامه مدیریت رفتار سازمانی در ورزش. ۲۱ (۶)، صص ۶۳-۵۵.
- رهنما، محمدرحیم؛ آفتاب، احمد (۱۳۹۴). بررسی ارتباط متقابل کاربری های ورزشی و حمل و نقل شهری در مشهد. فصلنامه جغرافیا و توسعه، ۳۸، صص ۴۶-۳۱.
- سلطان حسینی، محمد؛ سلیمی، مهدی؛ سلیمی، منصوره؛ لطفی، مجتبی (۱۳۹۲). اولویت بندی اثرات اجتماعی و اقتصادی اماکن ورزشی بر محیط شهری (مطالعه موردی شهر یزد). فصلنامه مطالعات و پژوهش های شهری و منطقه ای، ۴ (۱۶)، صص ۸۸-۶۵.
- شریفی شیمینی، مرتضی (۱۳۹۵). تحلیل و ارزیابی کاربری های ورزشی ایذه. پایان نامه کارشناسی ارشد. دانشگاه کاشان، کاشان. ایران
- شیعه، اسماعیل. (۱۳۸۱) مقدمه ای بر مبانی برنامه ریزی شهری. دانشگاه علم و صنعت. (چاپ سی و یکم). تهران: علم و صنعت.
- ضرابی، اصغر؛ رشیدی نیک، سیامک؛ قاسمی راد، حمدالله (۱۳۹۰). تحلیل و ارزیابی کاربری اراضی در شهر ایذه. فصلنامه پژوهش و برنامه ریزی شهری، ۱ (۳)، صص ۴۰-۱۹.
- طرح توسعه و عمران (جامع) شهر ایذه (۱۳۹۰). شرکت مهندسی مشاور مآب. خلاصه گزارش. صص ۳۳-۱.
- عظیمی دلارستانی، عادله؛ رضوی، سیدمحمدحسین؛ برومند، محمدرضا؛ تی تی دژ، امید (۱۳۹۵). بررسی معیارهای مکان یابی در طراحی و ساخت اماکن ورزشی شهری. پژوهش نامه مدیریت ورزشی و رفتار حرکتی. ۲۳ (۱۲)، صص ۱۰۰-۸۳.
- قادری، عمران (۱۳۸۱). توسعه پایدار شهری و تعیین مناطق ورزشی در شهر، اولین سمینار ورزش، محیط زیست و توسعه پایدار، کمیته ملی المپیک، تهران، ایران، صص ۴۴-۲۷.
- گل زاده، ملیحه؛ عبدالله زاده، غلامحسین؛ محمدیان، حسین؛ مدادی، صمد (۱۳۹۷). بررسی نقش زیرساختهای منطقه ارسباران در توسعه گردشگری ورزشی، نشریه علمی- پژوهشی جغرافیا و برنامه ریزی، تبریز، سال ۲۲، شماره ۶۳، صص ۲۶۳-۲۴۱.
- مرصوصی، نفیسه؛ آذربزین، نیلوفر (۱۳۹۷). نقش سرمایه اجتماعی در توسعه پایدار محله ای (مطالعه موردی شهر ایذه). فصلنامه جغرافیا و مطالعات محیطی. ۲۷ (۷)، صص ۱۳۸-۱۲۳.
- مهندسی مشاور پارس ویستا (۱۳۸۰) زمین های سرانه خدمات شهری. انتشارات سازمان شهرداری ها، چاپ دهم، تهران، ۵۷۸ صفحه.
- نمازی، آسیه؛ حسینی، سیداحمد (۱۳۹۷). تحلیل فضایی اماکن ورزشی و ارزیابی نحوه دسترسی به این مراکز با توجه به الگوی توزیع فضایی آنها در سطح شبکه های ارتباطی (نمونه موردی: شهر اصفهان). فصلنامه نگرش های نو در جغرافیای انسانی. ۳ (۱۰)، صص ۴۱۲-۳۹۷.
- وسکاه، آرمین. (۱۳۹۵). تبارشناسی مفهوم فضاهای شهری در معماری شهرها با تأکید بر ضوابط و استانداردهای محلی. فصلنامه مدیریت شهری، ۴۲، صص ۲۹۰-۲۶۳.

- Bridget, K., Lesley, K., Adrian, E., Louise, A., & Baur, R. (2014). Identifying important and feasible policies and actions for health at community sports clubs: A consensus-generating approach. *Journal of Sport Management Review*, 17(1),pp.6-61.
- Pascual.C,Regidor.E,Martinez.D,ElisaCalle.M,Dominguez.V(2009).Socioeconomic environment, availability of sports facilities, and jogging, swimming and gym use. *Health & Place*, Vol. 15, Issue 2, Australia, pp. 553–561.
- Pamela Wicker, Kirstin Hallmann,Christoph Breuer,(2013), Analyzing the impact of sport infrastructure on sport participation using geo-coded data: Evidence from multi-level modelsneighbourhoods, *Sport Management Review*, 16,pp.54-67.
- Sanderson, K. Harris, F. Russel. S (2000). The economic Benefit of Sport: A Review, Hong Kong sport development board. *Business and Economic Research Ltd*, (Wellington, N.Z).
- Santo. CH A (2005). The Economic Impact of Sports Stadiums: Recasting the Analysis in Context. *Journal of urban affairs*, Vol. 27, Issue. 2, United States of America, pp. 177–192.

