

## نویافته‌های باستان‌شناختی در جزیره ابوموسی خلیج فارس

تاریخ دریافت مقاله: ۹۷/۰۸/۳۰

تاریخ پذیرش مقاله: ۹۷/۰۹/۰۷

حکمت‌اله ملاصالحی<sup>۱</sup>

محمداسماعیل اسمعیلی جلودار<sup>۲</sup>

علیرضا خسروزاده<sup>۳</sup>

### چکیده

از شمال جزیره، مرکز آن (به جهت قرار داشتن فرودگاه) و بخش جنوبی جزیره (معروف به بخش عرب‌نشین)، انجام نشد و آثار شناسایی شده تنها مربوط به بخش‌های کوچکی از مرکز، غرب و شرق جزیره است. نتایج حاصل از مطالعات اولیه نشان می‌دهد که نمونه‌های به دست آمده شامل سفال‌هایی از گونه‌های پیش از تاریخ دروغین با تاریخ پیشنهادی دوران ایلخانی تا دوران صفوی و با کمی تردید قاجار، سفال‌های آبی و سفید و چینی و بدل‌چینی‌های صفوی و قاجار (کاملاً مشهود)، سفال‌هایی از نوع سفال نوک‌اژدری شکل مربوط به اواخر ساسانی و صدر اسلام و سفال‌هایی مشابه سفال‌های هزاره اول ق.م است. بنابراین گاهنگاری پیشنهادی این جزیره بر اساس بررسی‌های پیمایشی انجام شده در بازه زمانی یاد شده در بالا، قرار می‌گیرد و ضرورت انجام کاوش در آن دوچندان می‌شود.

### کلیدواژه

خلیج فارس؛ جزیره ابوموسی؛ بررسی باستان‌شناسی؛ سفال؛ دوره ساسانی.

### مقدمه

خلیج فارس نامی کهن و ماندگار بر پهنه‌ای در جنوب ایران است که ایرانیان همواره در طول تاریخ بدان توجه ویژه‌ای داشته‌اند. مطالعات باستان‌شناختی و مکتوبات تاریخی، هر کدام شاهدهی محکم بر حضور پارسیان و ایرانیان در این پهنه است. خلیج فارس یا خلیج پارس، آبراهی است که در امتداد

انجام بررسی‌های باستان‌شناسی، اولین گام برای شناخت سابقه حضور انسان در یک پهنه جغرافیایی کوچک یا بزرگ است. کاوش‌های باستان‌شناسی معمولاً به صورت عمومی، نجات‌بخشی و پرسشنامه‌محور بوده و نمونه‌برداری‌ها به روش‌های سامانمند، تصادفی و یا پیمایش فشرده یا عمومی انجام می‌شود. بر این اساس، فصل اول بررسی و شناسایی جزیره ابوموسی در پاییز سال ۱۳۹۱ انجام گرفت. پیش از این تاریخ، گروه‌های باستان‌شناسی دیگری تلاش زیادی در نیل به این هدف کرده بودند اما موفقیتی حاصل نشده بود. پیمایش انجام شده در این جزیره از نوع فشرده در مساحت کمی بیش از یک‌سوم جزیره به انجام رسید. در واقع به دلیل عدم صدور مجوز مقامات کشوری و نظامی جهت بازدید از دو جزیره تنب بزرگ و تنب کوچک، بررسی کامل باستان‌شناختی جزیره ابوموسی میسر نشده؛ بنابراین محدوده بررسی شده به شکل لکه‌ای انجام گرفت. با بررسی بیش از یک‌سوم خاک جزیره ابوموسی، گروه باستان‌شناسی موفق به شناسایی و مستندسازی هشت اثر باستانی شامل هفت محوطه و یک بنای ساختمانی متعلق به دوره پهلوی دوم شد که با توجه به ابعاد کوچک محدوده بررسی شده، بسیار قابل توجه است. از نظر موقعیت جغرافیایی بررسی در بخش‌های عمده‌ای

۱. دانشیار گروه باستان‌شناسی دانشکده ادبیات و علوم انسانی. دانشگاه تهران. msalehi@ut.ac.ir

۲. استادیار گروه باستان‌شناسی دانشکده ادبیات و علوم انسانی دانشگاه تهران. (نویسنده مسئول). jelodar@ut.ac.ir

۳. استادیار گروه باستان‌شناسی دانشکده ادبیات و علوم انسانی دانشگاه شهرکرد. akhosrowzadeh@yahoo.com

رأس‌المسندم مجاور بوده و از شمال غرب به آب‌های دریای عمان متصل است. کف این دریا ناهمواری‌های زیادی دارد که در تلاطم دریای پارس تأثیر به‌سزایی می‌گذارد؛ ژرفای آن بسیار کم بوده و به ندرت تا ۱۰۰ متر می‌رسد. ژرف‌ترین نقطه آن در نزدیکی‌های تنگه هرمز است که تا ۱۰۰ متر عمق دارد و بدین ترتیب آشکار است که سراسر کف خلیج فارس حالت سکوی قاره (فلات قاره) را در دنباله فلات ایران و خشکی فارس دارد (مجتهدزاده، ۱۳۷۹: ۲۸-۳۰).

بنابر مطالعات انجام شده، از نظر جغرافیای تاریخی، خلیج فارس در دوره‌های گذشته دارای ابعادی به مراتب گسترده‌تر از حال بوده ولی بر اثر گذشت زمان از وسعت آن کاسته شده است. بنا بر همین تحقیقات، سواحل شمالی خلیج فارس که متصل به خاک عراق و استان خوزستان ایران است، سالانه نزدیک به ۵۶ متر در آب خلیج فارس پیشروی می‌کند؛ در نتیجه هر ۶۰ سال، حدود ۳۲۰۰ متر از گستره آب‌های این دریا کاسته می‌شود. به گمان زمین‌شناسان هر سه هزار سال ۱۵۰ کیلومتر از وسعت خلیج فارس کاهش یافته و از گنجایش آب‌های آن کم می‌شود، تا اندازه‌ای که شاید در ظرف چند هزار سال آینده، اگر تغییری در وضع زمین به وقوع نپیوندد، به جای دریای پارس، بیابان لوت و شنزاری گسترده پدید می‌آید. در نتیجه ایجاد چین‌خوردگی و به وجود آمدن طاقدیس‌ها (سن کلینال‌ها) و ناودیس‌ها (آنتی کلینال‌ها) در کف این دریا و در نتیجه رسوبات ته دریا و مواد آلی و بسیاری از عوامل دیگر، ذخایر عظیمی از نفت در تمامی ته خلیج فارس پدید آمده که این مسئله بر اهمیت و ارزش آن افزوده است. این ذخایر تا شعاع گسترده‌ای از اطراف خلیج فارس را فراگرفته و از ثروتمندترین منابع نفتی جهان به شمار می‌آید (مجتهدزاده، ۱۳۷۹: ۲۷-۲۸؛ وثوقی، ۱۳۸۴: ۸-۱۰).

بارندگی سالیانه در خلیج فارس نیز به سبب آب و هوای ویژه آن کم ولی بیشتر از خشکی‌های اطراف است. خلیج فارس دارای جزایر متعددی است که مهم‌ترین آن‌ها عبارتند از: مجمع‌الجزایر بحرین که خود کشوری جداگانه و مستقل است، جزیره هرمز که از نظر موقعیت مکانی بر تنگه هرمز اشرف دارد، جزیره خارک که از جهت تأسیسات نفتی اهمیت

دریای عمان و در میان ایران و شبه جزیره عربستان قرار دارد و پس از خلیج مکزیک و خلیج هودسن، سومین خلیج بزرگ جهان به شمار می‌آید. خلیج فارس در شرق از طریق تنگه هرمز و دریای عمان به اقیانوس هند و دریای عمان راه دارد و در غرب به دلتای رودخانه اروندرود - که حاصل پیوند دو رودخانه دجله و فرات و پیوستن رود کارون به آن است - متصل می‌شود. کشورهای ایران، عمان، عراق، عربستان سعودی، کویت، امارات متحده عربی، قطر و بحرین در کناره خلیج فارس هستند. به سبب وجود منابع سرشار نفت و گاز در این خلیج و سواحل آن، این آبراهه در سطح بین‌المللی و منطقه‌ای، مهم و راهبردی به شمار می‌آید. واژه خلیج فارس در زبان‌ها و گویش‌های دیگر عبارتند از: انگلیسی «Persian Gulf»، فرانسه «Golfe Persique»، روسی «Persidski Zaliv»، ترکی «Farsi Korvfezi»، ژاپنی «Perusha Wan»، یونانی «Persicus Sinus» و رومی «Pare Persicum». این دریا بین ۲۴ درجه و ۳۰/۳۰ درجه گستره شمالی و ۴۸ درجه ۵۶/۲۵ درجه درازای خاوری از نصف‌النهار گرنویچ و در دامنه فلات ایران و در امتداد دریای عمان - که خود منشعب از اقیانوس هند است - واقع شده و از هزاران سال پیش مورد توجه قدرت‌های جهانی بوده و هست. طول این دریا، از تنگه هرمز تا دهانه شط العرب ۹۶۵ کیلومتر است. گستره خلیج فارس به تفاوت، میان ۴۷ کیلومتر (۲۹ مایل) در تنگه هرمز تا ۳۷۰ کیلومتر (۲۳۰ مایل) میان بوشهر و کرانه جنوبی خلیج سلوا، متفاوت بوده و سطح دریا ۲۳۳۸۰۰ کیلومترمربع (۹۰۰۰۰ مایل مربع) است. خلیج فارس دریایی کم‌عمق با ژرفای متوسط ۵۰ متر است. ژرف‌ترین نقطه آن در نزدیکی تنگه هرمز واقع است که ۹۱ متر ژرفا دارد (مجتهدزاده، ۱۳۷۹: ۲۷؛ وثوقی، ۱۳۸۴: ۸).

خلیج فارس از تنگه هرمز تا غربی‌ترین نقطه در کوتاه‌ترین فاصله حدود ۸۰۵ کیلومتر درازا و پهنای آن در گسترده‌ترین نقاط به ۲۷۷ کیلومتر می‌رسد و گاه از ۴۶/۶۹ کیلومتر تجاوز نمی‌کند و روی هم رفته قریب به ۲۳۲۸۵۰ کیلومترمربع وسعت دارد. این دریا از شمال غربی به دو کشور عراق و کویت محدود می‌شود و در کرانه‌های جنوبی به قسمتی از خاک عربستان سعودی، شبه جزیره قطر و سرزمین ابوظبی محدود می‌شود. شرق و جنوب شرقی آن با خاک شبه جزیره

### جزیره ابوموسی

فصل اول بررسی و شناسایی جزیره ابوموسی در پاییز سال ۱۳۹۱ و با مجوز پژوهشگاه و پژوهشکده باستان‌شناسی کشور به شماره ۹۱۲/۲۰۰/۵۶۷ انجام گرفت. هرچند پیش از این تاریخ گروه‌های باستان‌شناسی تلاش زیادی در انجام این مهم داشتند، موفقیتی در این زمینه حاصل نشده بود. این برنامه، تنها با بازدید از جزیره ابوموسی - آن هم در مساحتی کمی بیش از یک سوم جزیره - به فرجام رسید. در واقع به دلیل عدم صدور مجوز مقامات کشوری و نظامی، مجوز بازدید از دو جزیره تنب بزرگ و تنب کوچک صادر نشد و بررسی باستان‌شناسی تنها در جزیره ابوموسی، آن هم به شکل لکه‌ای انجام گرفت. با این وجود با بررسی بیش از یک سوم از جزیره ابوموسی، گروه باستان‌شناسی موفق به شناسایی و مستندسازی هشت اثر باستانی شامل هفت محوطه و یک بنای ساختمانی متعلق به دوره پهلوی دوم شد که با توجه به ابعاد کوچک محدوده بررسی انجام شده، بسیار قابل توجه است.

به هم خوردن ریخت طبیعی جزیره به جهت اقدامات عمرانی و نظامی انجام گرفته در آن، این مسئله را نشان داد که بخش عمده‌ای از نهشته‌های باستانی آن تخریب و نابود شده است. ساخت تأسیسات انباری مرتبط با اقدامات عمرانی جزیره باعث شد تا امکان تشخیص وجود آثار در آن دشوار شود. همچنین، یکی از بخش‌های مهم جزیره ابوموسی که به اعتقاد ما می‌تواند محل استقرار گروه‌های دریانورد پارسی در طول تاریخ در کنار آن بوده باشد، دو بلندی موجود در بخش شرقی و غربی جزیره است که بلندترین آن به کوه حلوا معروف است. به رغم هماهنگی‌های انجام گرفته، متأسفانه امکان بررسی در این منطقه نیز به جهت وجود پادگان نظامی و تأسیسات فرودگاهی فراهم نشد.

### پیشینه پژوهش

در این جزایر تاکنون بررسی روشمند و هدفمندی انجام نشده است. البته در این میان بنا به گفته استاد میرعبادین کابلی طبق مصاحبه شفاهی انجام شده با ایشان<sup>۱</sup>، آقایان

دارد و جزیره فیلیکه که از جهت پیشینه‌های تاریخی مهم است. از دیگر جزیره‌های آن می‌توان به جزیره بوبیان، جزیره ابوموسی، جزیره قشم و ده‌ها جزیره بزرگ و کوچک دیگر اشاره داشت (مجتهدزاده، ۱۳۷۹: ۳۰-۳۱). بزرگ‌ترین جزیره خلیج فارس، قشم است که ۱۱۵ کیلومتر طول و عرض آن بین ۱۰ تا ۱۵ کیلومتر است. مهم‌ترین جزایر ایرانی از تنگه هرمز به سمت بخش‌های شمالی خلیج فارس عبارتند از هرموز، لارک، قشم، هنگام، تنب بزرگ، تنب کوچک، ابوموسی، فرور بزرگ، فرور کوچک، سیری، کیش، هندورابی، لاوان، ام‌الکرم، نخیلو، جبرین، ام‌سیله، خارگ، خارگو، بونه، حاج صلیوخ، دارا و جزیره فارسی که جنوبی‌ترین و دورترین جزیره ایرانی در خلیج فارس به شمار می‌آید (وثوقی، ۱۳۸۴: ۱۷).

خلیج فارس از نظر راهبردی، موقعیتی ممتاز و اهمیتی فوق‌العاده دارد و شاهراه ارتباطی غرب و شرق جهان است. با وجود اختراع وسایل مدرن که در امر ارتباطات و دریانوردی انقلابی بزرگ ایجاد نموده و امروزه از اهمیت بعضی از راه‌های طبیعی کاسته، نه تنها از اعتبار خلیج فارس چندان کم نشده بلکه به دلیل ممتاز بودن موقعیت آن و دارا بودن ثروت‌های بیکران روزبه‌روز بر اهمیتمش افزوده شده است (مجتهدزاده، ۱۳۷۹: ۳۰-۳۱).

مدارک و شواهد باستان‌شناسی نشان از حضور فرهنگ‌ها و تمدن‌های مختلف در سواحل خلیج فارس و سواحل دریای عمان دارد. مدارک و کتیبه‌های ایلامی در تل پی تل در شبه‌جزیره بوشهر توسط مسیو پزارد، کاخ‌های هخامنشی بردک سیاه و چرخاب در برازجان و اطراف آن، آثار دوران اشکانی در جزیره خارک، آثار ساسانی مکشوفه در بنادر ماهروبان، سیراف و بوشهر و بقایای بنادر بزرگ باستانی ساسانی - اسلامی سیراف و ماهروبان و صدها محوطه باستانی دوران اسلامی در سرتاسر سواحل و جزایر خلیج فارس تنها بخش کوچکی از این شواهد است. در ادامه با توجه به قرارگیری جزیره ابوموسی در گذرگاه راهبردی خلیج فارس، آثار شناسایی شده در آن - که برای نخستین بار نتایج آن منتشر می‌شود - مورد بررسی قرار می‌گیرد.

۱. مصاحبه تلفنی شفاهی انجام شده با استاد کابلی در تاریخ ۱۳۹۲/۵/۲۷ که بدین‌وسیله از ایشان مصیمنانه سپاسگزارم.

در مرحله بعدی طول و عرض و بلندی محوطه محاسبه و کروکی آن ترسیم شده و پس از آن به جمع‌آوری سفال و دیگر آثار سطحی پرداخته شد. اطلاعات GPS به صورت ثابت از مرکز محوطه به دست می‌آمد و در صورت وسعت زیاد آن عموماً دو نقطه ابتدایی و انتهایی ثبت می‌شد. پس از آن عکس دیجیتالی از محوطه گرفته و کروکی محوطه ترسیم شد. در شناسایی محوطه سعی شد تمام مناطق به صورت پیمایشی بررسی شود. از راهنمایان محلی نیز در شناسایی محوطه در بیشتر مواقع استفاده شد. مهم‌ترین یافته‌های جمع‌آوری شده از سطح تپه‌ها و محوطه‌ها سفال بود که گاهی قطعاتی از ظروف سنگی، شیشه، اشیای فلزی، سرباره و جوش کوره یا دیگر اشیاء کوچک نیز مشاهده می‌شد.

جهت ثبت اولیه داده‌ها از پرسشنامه‌های دستورالعمل شناسایی محوطه‌های باستانی - که توسط پژوهشکده باستان‌شناسی تهیه و منتشر شده بود - استفاده شد. (کمیته بررسی و تدوین دستورالعمل باستان‌شناسی پژوهشکده باستان‌شناسی، ۱۳۸۳) مساحت هر محوطه نیز از ضرب بیشترین طول و بیشترین عرض هر محوطه محاسبه می‌شد. با توجه به هم‌سطح بودن محوطه‌ها با زمین‌های اطراف، ممکن بود مساحت محوطه به شکل تخمینی و بر اساس پراکندگی سفال و مواد فرهنگی محاسبه شود.

پس از انتقال یافته‌ها به پایگاه، کار اصلی شامل طبقه‌بندی، شست‌وشوی سفال، پشت‌نویسی و عکاسی و پرنمودن پرسشنامه‌های آماری انجام شد. لازم به ذکر است که اطلاعات به دست آمده بر روی نقشه ۱/۲۵۰۰۰ پیاده شده و نقشه GIS آن تهیه شده است.

### توصیف جغرافیایی

همان‌گونه که اشاره شد، این جزیره مابین بندر لنگه و دبی قرار دارد و دارای شکل دوزنقه‌ای است. بلندترین کوه آن حلوا نام دارد که ۱۱۰ متر ارتفاع دارد و چون شاخصی راهنما، مورد استفاده ملوانان قرار می‌گیرد. فاصله آن تا ساحل فلات ایران ۳۸ مایل دریایی و از بندر دبی ۵۶ کیلومتر است. جزیره ابوموسی دارای ساختمانی نمکی و همانند جزیره هرمز دارای

جهانگیر یاسی و احد زربانی در دوران پیش از انقلاب اسلامی ایران و قبل از سال ۱۳۵۰ از طرف اداره کل باستان‌شناسی وقت کشور به جزیره ابوموسی اعزام شدند و از این جزیره بازدید نمودند، اما اعلام کردند اثری باستانی از آن به دست نیامده است. از طرفی پس از انقلاب نیز گروه‌های مختلف باستان‌شناسی از جمله استاد ناصر نوروززاده چگینی و محمد مرتضایی، علیرضا خسروزاده و کوروش روستایی و نگارنده تلاش‌هایی انجام داده‌اند و هرچند گروه خسروزاده و روستایی موفق به رفتن به جزیره شدند، اما مجوز بررسی و امکان بازدید از محوطه‌های جزیره را به دست نیاوردند.

### روش بررسی

بررسی باستان‌شناختی جزیره ابوموسی به شیوه پیمایش سطحی و بر اساس نقشه‌های ۱/۵۰۰۰ و ۱/۲۵۰۰۰۰، شناسایی محوطه‌ها، نمونه‌برداری یافته‌های سطحی به روش اتفاقی (Random Sampling) و کمک گرفتن از اطلاعات محلی انجام شد.

همان‌گونه که می‌دانیم ثبت محوطه‌های باستانی به این صورت است که با توجه به نوع محوطه‌ها از دیدگاه ریخت‌شناسی و وجود مناطق جغرافیایی از قبیل روستاها یا عوارض طبیعی از قبیل رودخانه و کوه، مختصات جغرافیایی و ارتفاع محوطه‌ها از سطح آب‌های آزاد با دستگاه مکان‌یاب (GPS) ثبت می‌گردد. نام محوطه‌ها هم با توجه به اسامی محلی که از اهالی منطقه سؤال می‌شده، ثبت می‌شود. همچنین در صورت عدم وجود نام، نام نزدیک‌ترین روستا به محوطه داده می‌شود. در جزیره ابوموسی هر محوطه، دارای کد شناسایی خاصی است. در بررسی‌های باستان‌شناسی از این کد جهت سهولت در ثبت محوطه‌های شناسایی شده استفاده می‌شود. این کد در جزیره ابوموسی از ترکیب حرف انگلیسی S که حرف اول واژه معادل آن یعنی بررسی در انگلیسی است و حرف اول ابوموسی به انگلیسی به شکل واژه AS استفاده و هر محوطه با شماره‌ای مشخص ثبت شد. این امر در تسهیل وارد کردن اطلاعات محوطه‌ها در پایگاه داده‌های کامپیوتری به کار می‌رود.





تصویر ۱. نمای عمومی از محوطه ASI با چشم‌اندازی از ساحل خلیج فارس

مخابراتی بر روی این تپه ساخته شده است. در قسمت شمالی این محوطه نیز ساختمان آب شیرین‌کن جزیره ایجاد شده است. از سطح این محوطه دارای پراکندگی، ابزار سنگی به رنگ شیری، تنها سه قطعه سفال به دست آمد. پراکندگی یافته‌های فرهنگی بر سطح این محوطه بسیار اندک و ابعاد آن نیز محدود به وسعتی در حدود  $10 \times 10$  متر است.

پوشش گیاهی محوطه شامل درختان کور (کهور) است. محوطه بر روی بستری سنگی که از نوع سنگ سیاه‌رنگ است، قرار دارد. در اطراف این محوطه نیز نخاله‌های ساختمانی به وفور یافت می‌شود که به نظر باعث به هم ریختگی آن شده است. متأسفانه به دلیل نظامی بودن منطقه، عکاسی از محوطه با محدودیت بسیاری انجام شد و مجوز این کار از سوی مسئولین جزیره داده نشد (تصویر ۱ و نقشه ۱).

**یافته‌های فرهنگی:** این محوطه دارای پراکندگی ابزار سنگی به رنگ شیری شامل قطعاتی است که با کمی تردید به نظر سنگ مادر، تیغه و تراشه است<sup>۲</sup>. علاوه بر آن، از سطح آن تنها سه قطعه سفال به دست آمد که دو قطعه آن نخودی و یک قطعه آن فاقد پوشش اما خمیره آن به رنگ قرمز بود. سفال‌ها همگی چرخ‌ساز بوده و خمیره آن‌ها هم ترکیبی از شن ریز و ماسه بوده است. تمام قطعات به دست آمده مربوط به بدنه است.

۲. طی مراجعه حضوری به بخش سنگ موزه ملی ایران باستان، فریدون بیگلری از متخصصان ابزار سنگی این موزه، اظهار داشت که با کمی تردید می‌توان این قطعات را ابزار دانست؛ از این‌رو جهت مطالعه تکمیلی نیاز به حضور در محوطه و بررسی باستان محیطی آن است که امید می‌رود در فصل دوم این مهم انجام گردد.

خاک سرخ با ذخیره زیاد و عیار مناسب است. این جزیره فاقد آب شیرین است و دو گروه یا جامعه جمعیتی در آن وجود دارد: یکی گروه ایرانی‌ها و دیگری تجمع ۶۱۸ نفری ساکن در کرانه جنوب غربی جزیره که عمدتاً ایرانی‌الاصل هستند ولی خود را تبعه امارات متحده عربی (شارجه) می‌دانند<sup>۱</sup>. این گروه از کشور مزبور ماهیانه حقوق دریافت می‌کنند و هر هفته یک کشتی اماراتی با نظارت فرمانداری ابوموسی آب و مواد خوراکی برای آن‌ها تهیه می‌کند و از سویی یک شرطه‌خانه دارد که تابع پلیس امارات است (حافظ‌نیا، ۱۳۷۸: ۱۹۸-۲۰۰).

تحریک کشور امارات در زمینه پشتیبانی مالی از یکسو و اقدامات سیاسی از سوی دیگر، با هدف به دست آوردن محمل‌های قانونی برای اعتبار بخشیدن به مالکیت خود بر این جزیره ایرانی که البته با واکنش به موقع و اقدامات سنجیده می‌توان آن را خنثی نمود، امری است که به نظر می‌رسد توسط مقامات ایرانی با پشتوانه ملت بزرگوار ایران در حال پیگیری است و نیاز به عزم جدی‌تری نیز دارد. بر این اساس، یکی از اقدامات ارزنده انجام شده توسط دولت جمهوری اسلامی ایران، انجام برنامه شناسایی آثار باستانی این جزیره بود که در سال ۱۳۹۱ این مهم توسط نگارندگان انجام پذیرفت، امری که انتظار می‌رفت پیش از این‌ها صورت پذیرد. بر اساس برنامه انجام شده شمار هفت محوطه به همراه یک بنای ساختمانی ارزشمند مربوط به دوران پهلوی دوم در فصل اول این برنامه شناسایی شد که در ادامه توصیف هر کدام به ترتیب خواهد آمد (ر.ک: زندیه و دیگران، ۱۳۹۰).

## محوطه ASI

**موقعیت محوطه:** شرق جزیره روبروی فرمانداری قشم

**ابعاد محوطه:** ۱۰ در ۱۰ متر / ۱۰۰ مترمربع

این محوطه در غرب فرمانداری و بر انتهای دامنه پشته طبیعی کم‌ارتفاعی قرار گرفته است. در سال‌های اخیر دکل

۱. در طی حضور گروه تحقیق در جزیره، دیده شد که بخشی از جمعیت مورد حمایت کشور امارات را افراد بسیاری با ملیت پاکستانی، هندی و بنگلادشی و آسیای جنوب‌شرقی تشکیل می‌دادند که گفته می‌شد جزء کنیزان و یا شهروندان امارت شارجه هستند که خود می‌تواند بعدها موجب اختلافات شود. در واقع نظارت بر بومیان جزیره توجه جدی‌تری را می‌طلبد؛ چراکه با گذشت چند نسل، تشخیص ملیت ساکنین به جهت تغییرات ژنتیکی و آب و هوایی مشکل خواهد شد.



نقشه ۱. موقعیت محوطه‌های شناسایی شده در جزیره ابوموسی بر روی نقشه GIS آن



تصویر ۲. چشم‌انداز محوطه AS2 به همراه پوشش گیاهی (دید از شرق)



تصویر ۳. چشم‌انداز محوطه AS2 و برجستگی‌های حاصل از تسطیح آن

آن دیده نمی‌شود. بخش اعظم محوطه توسط ماشین‌آلات مکانیکی مضطرب شده است که در نتیجه این فعالیت عمرانی، خاکریزهایی در پیرامون آن شکل گرفته است. پوشش گیاهی محوطه شامل درختان کور (کهور) است که تراکم اندکی دارند. بر روی خاک محوطه، مقادیری صدف به شکل سالم و نیمه سالم و خرد شده دیده می‌شود (تصویر ۲ و نقشه ۱). انجام ساخت و سازهای نظامی در کنار محوطه و تسطیح محوطه از یکسو و ریختن نخاله‌های ساختمانی بر روی سطح محوطه از سوی دیگر از جمله آسیب‌های انسانی است که بر سطح محوطه وارد آمده است. در واقع تسطیح محوطه باعث به وجود آمدن برجستگی‌ها و فرورفتگی‌هایی شده که تشخیص وضعیت اولیه محوطه را دشوار می‌کند (تصویر ۳).

از جمله آسیب‌های طبیعی محوطه، وجود پوشش گیاهی درختان کهور یا کور بر سطح محوطه است. این گونه به شکلی

دوره‌های فرهنگی پیشنهادی: با توجه به اینکه از سطح محوطه سفال شاخصی به دست نیامد، از این رو نمی‌توان برای آن تاریخی در نظر گرفت.

#### محوطه AS2

موقعیت جغرافیایی: مرکز جزیره ابوموسی و شرق کوه حلوا

ابعاد محوطه: ۵۰ × ۵۰ متر / ۲۵۰۰ مترمربع

محوطه شماره ۲ تقریباً در مرکز جزیره ابوموسی و در سمت شرق کوه حلوا قرار گرفته است. با فاصله حدود ۵۰۰ متری از این کوه، باغی قرار دارد که تنها باغ بخش شرقی جزیره بوده و آب آن از آب انبار / چاه ذخیره آب سنتی - که خود محوطه‌ای باستانی است - تأمین می‌گردد. این محوطه در حدود ۱۰۰ متری جنوب غرب محوطه AS4 قرار دارد که خود متصل به قسمت غربی باغ نخل است. محوطه هم‌سطح زمین‌های اطراف جزیره بوده و برجستگی خاصی بر سطح





رشد می‌کند که دایره‌ای به قطر حداقل پنج متر را می‌پوشاند و امکان دسترسی بدان را غیرممکن می‌سازد. این مسئله باعث مدفون شدن لکه‌ای محوطه در زیر این درختان شده که امکان بررسی و دیدن وضعیت بخش‌هایی را که زیر این درختان قرار گرفته، دشوار می‌سازد.



تصویر ۴ و ۵، چشم‌انداز محوطه AS3 با نمایی از گلخانه در سمت راست و ارتفاع کوتاه دامنه کوه حلوا (دید از جنوب)

**یافته‌های فرهنگی:** در مجموع پنج قطعه سفال از این محوطه به دست آمد که همگی بدنه است. هرچند پوشش سفال‌ها به لحاظ وضعیت جغرافیایی منطقه از بین رفته یا آسیب دیده‌اند، اما دو قطعه آن‌ها به صورت مشخص دارای پوشش نخودی است. خمیره سفال‌ها در قسمت مرکز خاکستری و در دو بخش داخلی و خارجی آن قهوه‌ای روشن است. پخت سفال‌ها نیز کافی است. پوشش سفال‌ها گلی رقیق بوده و به غیر قطعه سفال شماره ۵ که دارای خمیره یا شاموت شن و ماسه است، جنس خمیره مابقی سفال‌ها از ماسه است. چهار قطعه از سفال‌ها از نوع ساده و یک قطعه نیز دارای نقش کنده به شکل نقوش شانه‌ای موج است که بر روی بدنه ایجاد شده است.

**گاهنگاری پیشنهادی محوطه:** با توجه به اینکه از سطح محوطه سفال شاخصی به دست نیامد، از این رو نمی‌توان برای آن تاریخی در نظر گرفت.



تصویر ۶، پوشش گیاهی محوطه ۳ به عنوان مانعی در بررسی محوطه

(از افراد قدیمی ساکن در جزیره) در بخش جنوبی آن، خانه شیخ قرار داشته که از بین رفته است. پوشش گیاهی محوطه درختان کور (کهور) است و از بخش شمالی محوطه، جاده‌ای قرار گرفته است که به کوه حلوا منتهی می‌شود (تصویر ۴ و ۵ و نقشه ۱). همان‌گونه که اشاره شد، از جمله مواد فرهنگی به دست آمده از این محوطه، سفال است که به صورت پراکنده و

### محوطه AS3

**موقعیت جغرافیایی:** شمال شرقی جزیره ابوموسی و شرق کوه حلوا

**ابعاد محوطه:** ۱۰۰×۵۰ متر / ۵۰۰۰ مترمربع

محوطه AS3 به وسیله خاک سفید رنگی پوشیده شده و در کناره جنوب غربی گلخانه قشم و در بخش شمال شرقی باغ دهقان و شرق کوه حلوا با فاصله حدود ۵۰۰ متری از آن قرار گرفته است. بر سطح این محوطه در محدوده‌ای به ابعاد ۱۰۰×۵۰ متر پراکندگی سفال دیده می‌شود. سطح محوطه نسبت به اطراف که دارای سنگ‌ریزه است، تفاوت دارد. این محوطه نسبت به سطح آب‌های آزاد بین ۳ تا ۸ متر ارتفاع دارد و در این بخش کمترین آسیب را از منظر فعالیت‌های عمرانی دیده است. طبق مذاکره شفاهی انجام شده با آقای دهقان

شاخصی است که قابل تاریخ‌گذاری است. هرچند متأسفانه به دلیل تعداد اندک، تعیین دقیق دوره‌های آن‌ها سخت است، اما می‌توان آن‌ها را به بازه‌های زمانی مربوط به اواخر دوران ایلخانی، تیموری و صفوی تاریخ‌گذاری کرد (Whitcomb, 1991). همچنین از این گونه سفالی در دوران قاجار نیز گزارش شده است (خسروزاده، ۱۳۸۴).

#### محوطه AS۴

موقعیت جغرافیایی: بخش مرکزی جزیره ابوموسی کنار باغ نخل دهقان (تفتی)

ابعاد محوطه: ۲۰۰×۵۰ متر / ۱۰۰۰۰ مترمربع

این محوطه در بخش مرکزی جزیره ابوموسی و درست در سمت غرب باغ نخل دهقان و متصل به آن قرار گرفته است. از نظر ابعاد، این محوطه یکی از بزرگ‌ترین محوطه‌های شناسایی شده در جزیره بوده که در عرض حدود ۵۰ و طول حدود ۲۰۰ متر امتداد داشته و بر سطح آن مواد فرهنگی شامل سفال، مصنوعات سنگی و فلزی به دست آمده است. سطح محوطه تسطیح شده و پراکندگی سفال در برخی از بخش‌های آن از جمله اطراف دو چاه دست‌کند، فراوان و در مابقی بخش‌ها کمتر است. در این محوطه دو آب‌انبار چاهی شکل قرار گرفته که یکی از آن‌ها همچنان فعال و در بخش جنوبی محوطه قرار گرفته و دیگری خشک است. این دو آب‌انبار چاهی شکل که یکی در بخش جنوب و دیگری در بخش شمال محوطه به صورت دست‌کند در بستر جزیره ساخته شده است، با شماره ۱ و ۲ نام‌گذاری شده است (تصویر ۷ و ۸ و نقشه ۱). سطح محوطه به شدت مضطرب و به وسیله ماشین‌آلات مکانیکی تسطیح شده است. بر روی قسمت بالایی چاه شماره ۱، حوض آبی مستطیل شکلی ساخته شده که کار انتقال آب به باغ نخل را انجام می‌دهد. همچنین نخاله‌های ساختمانی در بخش‌های مختلفی از محوطه رها شده است. در طی بازدید دوم از جزیره ابوموسی، متأسفانه مشاهده شد که بلوک‌های سیمانی در سطح محوطه رها شده است<sup>۱</sup>. با توجه به سازه‌های آبی محوطه، در ادامه به توصیف آن‌ها به صورت جداگانه خواهیم پرداخت.

۱. پس از پیگیری مشخص شد که این کار با هدف ایجاد پست برق توسط ارگان‌های نظامی انجام شده است که سریعاً مراتب جهت جلوگیری از این کار، طی نامه‌ای به رئیس پژوهشگاه با رونوشتی به رئیس پژوهشگاه باستان‌شناسی و رئیس میراث فرهنگی استان هرمزگان اطلاع‌رسانی گردید.

گاهی متراکم در بخش‌های مختلف آن قابل رؤیت است. انجام ساخت و سازه‌های نظامی در کنار محوطه و تسطیح محوطه جهت عبور جاده‌های ارتباطی خاکی از یکسو و خاک‌برداری از روی سطح محوطه با اهداف نظامی از سوی دیگر، از جمله آسیب‌های انسانی است که بر سطح محوطه وارد آمده است. از جمله آسیب‌های طبیعی محوطه، وجود پوشش گیاهی درختان کهور یا کور بر سطح محوطه است که باعث مدفون شدن لکه‌ای محوطه در زیر این درختان شده و امکان بررسی وضعیت بخش‌هایی را که زیر این درختان قرار گرفته، دشوار می‌نماید. این پوشش در این محوطه بیشتر از محوطه‌های شماره ۱ و ۲ مشهود است (تصویر ۶).

#### یافته‌های فرهنگی

##### سفال (طرح، عکس و جدول کاتالوگ شماره ۱)

هشت قطعه سفال از این محوطه به دست آمد که همگی مربوط به بدنه سفال است. از این تعداد سفال سه قطعه آن ساده بدون لعاب و پنج قطعه از آن سفال منقوش است. سفال‌های منقوش خود شامل دو قطعه دارای تزئین نقاشی بر روی سفال از نوع سفال پیش از تاریخ دروغین و سه قطعه هم سفال با تزئین نقش کنده بر روی بدنه سفال است که نقوش آن شانه‌ای و ناخنی (فشاری و شقه‌ای) است. سفال‌های ساده این محوطه نیز فاقد پوشش بوده و آثار اندک برجای مانده آن نخودی به نظر می‌رسد. شاموت تمام سفال‌ها به استثنای سفال‌های پیش از تاریخ دروغین، ماسه و تکنیک ساخت آن‌ها چرخ‌ساز بوده و پخت آن‌ها هم کافی است.

سفال پیش از تاریخ دروغین: دو قطعه سفال به دست آمده از این‌گونه، یکی دارای پوشش نخودی با نقش قرمز به شکل نواری بوده و دومی نیز دارای پوشش قهوه‌ای و نقش قرمز به همان شکل نواری پهن است. شاموت این‌گونه سفالی شن و ماسه بوده و رنگ خمیره آن هم نارنجی است (ویتکامب، ۱۳۸۲: ۸۴-۹۵؛ صدیقیان و غلامی، ۱۳۹۰-۱۳۹۱: ۱۳۴-۱۴۲).

##### دوره‌های فرهنگی پیشنهادی: سفال‌های پیش از تاریخ

دروغین به دست آمده از این محوطه، تنها سفال‌های

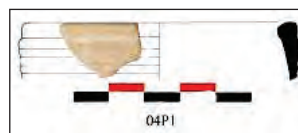
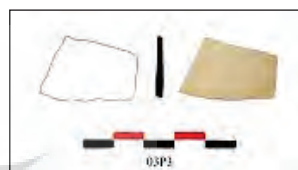




تصویر ۷ و ۸. چشم‌انداز محوطه AS4 و آثار تسطیح و پوشش گیاهی کور / کهور بر سطح آن



تصویر ۹ و ۱۰. نمای عمومی از استخر و آب‌انبار چاهی شکل شماره ۱ و تأسیسات جنبی با پوشش بتنی آن در محوطه AS4



طرح و عکس سفال کاتالوگ شماره ۱ مربوط به محوطه AS3 (سفال پیش از تاریخ دروغین و چینی)

این منطقه وجود داشته که بر اثر ساخت و سازهای عمرانی جدید انجام شده در جزیره، پر شده و امروزه آثاری از آن‌ها باقی نمانده است. نکته جالب توجه اینکه منطقه مورد بررسی جزء معدود مکان‌هایی است که در آن آب شیرین وجود داشته است. بخش فوقانی این آب‌انبار با ۴ رج سنگ، تا سطح زمین دیوارچین شده که به صورت دورچین با سنگ‌های صخره‌ای و مرجانی چیده شده است. شیوه دسترسی به این آب‌انبار چاهی شکل، به وسیله جای پاهایی است که در گوشه دیوار شمالی و شرقی آن در صخره کنده شده است و احتمالاً جهت لایروبی و یا امور مربوط به نگهداری و یا در زمان کندن چاه از آن استفاده می‌شده است. بیشترین ابعاد سنگ‌های به کار رفته در دیوار ۴۰ و کمترین آن‌ها ۱۰ سانتیمتر است و به نظر ملاط نیز در آن‌ها به کار رفته است. دور تا دور محوطه به صورت مسطح بوده و فاصله آن تا آب‌انبار چاهی شکل شماره ۱ حدود ۱۰۰ متر است (تصویر ۱۳).

#### یافته‌های فرهنگی

**سفال (طرح و عکس سفال کاتالوگ شماره ۲)**  
سفال‌های به دست آمده از این محوطه، علاوه بر دور تا دور چاه شماره ۲ که به شکل سفال‌های ساده و منقوش با نقش‌کنده از نوع بدون لعاب است، شامل سفال‌های لعابدار از نوع آبی و سفید دوره صفوی است. مهم‌ترین گونه‌های سفالی به دست آمده از این محوطه عبارتند از:

سفال نخودی: مجموعاً ۸۷ قطعه سفال ساده نخودی در طیف‌های نخودی - قهوه‌ای از سطح محوطه نمونه‌برداری شد. از این تعداد، سفال نخودی با نقش‌کننده منقوش مربوط به بدنه سفال در نقش‌های هندسی شامل لوزی‌های شانه‌ای شکل، نقش موجی شکل، خطوط موازی و متقاطع به صورت خطی و نقطه‌ای به تعداد ۳۶ قطعه و یک قطعه لبه با خطوط موازی زیر لبه در سه ردیف و یک قطعه لبه ساده و تعداد ۴۹ قطعه بدنه ساده در طیف‌های نخودی و قهوه‌ای با پوشش نخودی و قهوه‌ای است.

گونه دوم سفال به دست آمده از این محوطه، سفال از نوع نخودی با پوشش قرمز غلیظ و صیقل‌دار مشابه گونه‌های

#### سازه‌های آبی محوطه AS4

همان‌گونه که اشاره شد، در طی بررسی سطحی محوطه، دو آب‌انبار چاهی شکل در دو بخش شمالی و جنوبی محوطه شناسایی شد که آب‌انبار چاهی شکل شمالی همچنان فعال و آب‌انبار جنوبی خشک بودند. این چاه‌ها دست‌کند بوده و در محل تقاطع دو ضلع آن در گوشه‌ها، سوراخ‌هایی کنده شده است. این سوراخ‌ها جای پای اشخاصی است که هنگام بالا و پایین رفتن برای لایروبی در زمان حفر آب‌انبار ایجاد شده است. بخش بالایی آن هم با ارتفاعی حدود یک متر، با استفاده از سنگ‌های مرجانی، دیوارچین شده است. در اطراف چاه شماره ۲ به ویژه قطعات سفالی با تراکم بسیار بالا مشاهده شد که گونه‌های شاخص آن جمع‌آوری شد. در ادامه هر کدام از این آب‌انبارهای چاهی شکل، مجزا توصیف خواهند شد (تصویر ۹ و ۱۰).

#### آب‌انبار چاهی شکل شماره ۱

آب‌انبار چاهی شکل شماره ۱ در جنوب باغ نخل آقای دهقان و با فاصله حدود ۲۰ متری از آن قرار گرفته و بر بخش بالایی آن هم یک حوض یا استخر آب به ابعاد تقریبی ۵×۳ متر و عمق حدود ۲ متر جهت ذخیره آب استخراج شده از چاه قرار دارد. ساختار چاه به صورت مستطیل شکل بوده و دور تا دور آن نیز همچون چاه شماره ۲ در ۴ رج دارای دیوار سنگ‌چین است. ابعاد دهانه این چاه ۲/۵×۲ متر است. دهانه چاه شماره ۱ امروزه جهت محافظت از آب آن با درپوشی سیمانی پوشانده شده است و موتور آبی در کنار آن، آب استحصال شده را به درون استخر هدایت می‌کند تا جهت آبیاری باغ نخل مورد استفاده قرار گیرد (تصویر ۱۱ و ۱۲).

#### آب‌انبار چاهی شکل شماره ۲

آب‌انبار چاهی شکل شماره ۲ در شمال‌غربی آب‌انبار شماره ۱ قرار گرفته است. این چاه با دهانه‌ای به ابعاد ۲/۵ متر در ۲ متر در بستر صخره‌ای جزیره ابوموسی و در بخش مرکزی آن با فاصله حدود ۳۰ متری از دیوار غربی باغ نخل دهقان قرار گرفته است. آب‌انبار چاهی شکل شماره ۲، امروزه به صورت خشک و فاقد آب است. طبق گفتگوی شفاهی انجام شده با آقای دهقان در گذشته چندین چاه به این شکل در

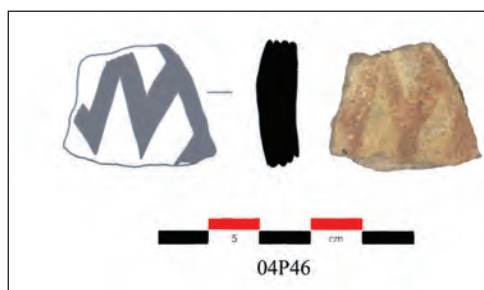
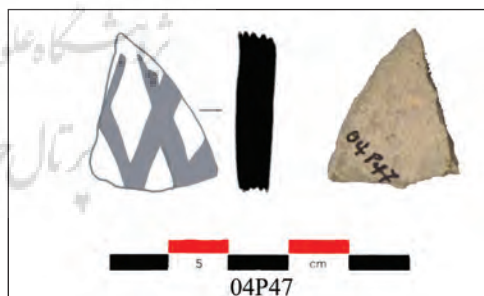
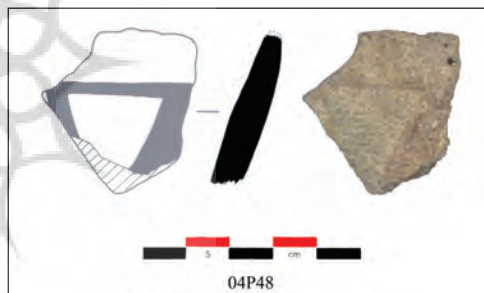
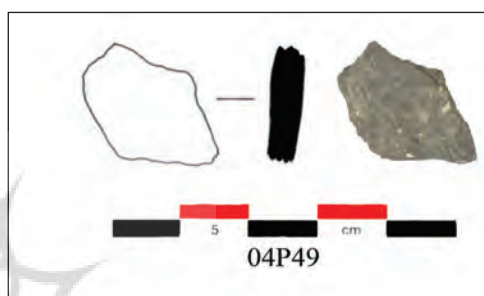
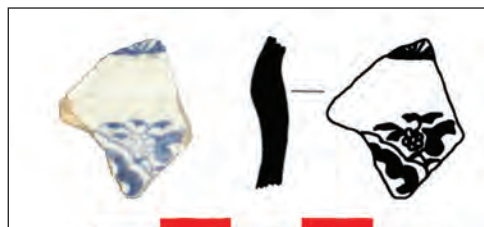
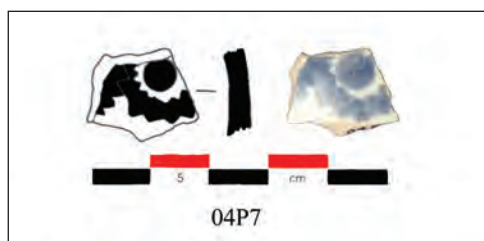




تصویر ۱۱ و ۱۲. نمای عمومی از آب‌انبار چاهی شکل شماره ۱ و ۲ و وضعیت نخاله‌های ساختمانی در محوطه AS4 و نمای عمومی از آب‌انبار چاهی شکل شماره ۲ و وضعیت دیوار چینی دور آن



تصویر ۱۳. جزئیات معماری چاه شماره ۲ محوطه AS4



طرح و عکس سفال کاتالوگ شماره ۲ مربوط به محوطه AS4

لبه در داخل و بیرون و یک قطعه هم سفال لعابدار از همین نوع با لعاب سفید و ساده از نوع آبی و سفید صفوی است.

همچنین از این محوطه پنج قطعه سفال با لعاب شیری در دو طرف با خاک چینی، شبیه سلاذن به دست آمد. دو قطعه آن‌ها دارای نقوش خطی متقاطع - احتمالاً هندسی (احتمالاً پاشیده) - آبی است و یک قطعه دارای نقش آبی و خردلی (قهوه‌ای) و دو قطعه دیگر لبه سفال با نواری به رنگ آبی در زیر لبه در داخل و خارج ظرف.

در بین سفال‌های لعابدار، یک قطعه سفال با لعاب فیروزه‌ای و نقش احتمالاً سیاه‌رنگ - که به دلیل از بین رفتن، از نظر رنگ و نوع نقش قابل تشخیص نیست - نیز به دست آمد.

#### سایر یافته‌ها

یک قطعه گوی سنگی مدور و یک قطعه یافته‌ای شبیه به مالاکیت نیز از سطح محوطه به دست آمد. همچنین تعدادی جوش کوره با بافت متراکم و جرم حجمی سنگین به همراه سنگ‌های سیاه‌رنگ با فراوانی متوسط در سطح محوطه به دست آمد.

#### دوره‌های پیشنهادی محوطه

در بین سفال‌های به دست آمده از این محوطه، سفال‌های لعابدار چینی و بدل چینی از نوع سفال‌های شاخصی است که قابل تاریخ‌گذاری است. این سفال‌ها از نوع سفال‌های آبی و سفید صفوی بوده و تعدادی از آن‌ها نیز تا دوران قاجار قابل تاریخ‌گذاری است.

#### محوطه AS5

**موقعیت جغرافیایی:** بخش غربی جزیره ابوموسی، بخش جنوبی چاه آب مرکزی ابوموسی

**ابعاد محوطه:** ۲۰۰×۵۰ متر / ۱۰۰۰۰ مترمربع

محوطه AS5 در کناره شمالی جاده آسفالتی - که از اسکله لنج‌های صیادی جزیره ابوموسی به سمت داخل جزیره کشیده می‌شود - و در بخش جنوبی جاده آسفالتی - که بخش شمالی آن ساختمان هواشناسی ابوموسی قرار دارد - واقع شده است.

سفال هندی صیقلی براق است. از این گونه شانزده قطعه بدنه ساده به دست آمد. نکته جالب توجه در این گونه، پوشش زائیل‌شونده برخی از سفال‌هاست که در آن‌ها صیقلی بودن سفال به سختی قابل تشخیص است.

گونه سوم سفال‌ها، سفال‌هایی از نوع قرمز خشن با خمیره شن است که پوشش بیشتر آن‌ها از بین رفته و در برخی از قطعات، پوششی به رنگ قهوه‌ای تیره دارد. این گونه شامل چهارده قطعه بدنه و دو قطعه لبه است.

گونه چهارم، سفال‌های خشن دست‌ساز با خمیره‌ای به رنگ خاکستری، نخودی و قهوه‌ای است. این گونه‌ها شامل چهار قطعه منقوش است. نقش این سفال‌ها به رنگ قرمز و قهوه‌ای و نوع نقش هندسی به شکل خطوط متقاطع و مثلثی شکل است. یک قطعه از این گونه دارای خمیره‌ای به رنگ نخودی و پوشش داخلی آن به رنگ قهوه‌ای قرمز است و در گوشه آن هم سوراخی به قطر یک میلی‌متر دیده می‌شود. سفال‌های ساده‌گونه چهارم، نه قطعه است.

یک قطعه سفال از نوع دسته به رنگ قهوه‌ای و دو قطعه سفال بدنه با پوشش خرده شده به رنگ زیتونی شکل و یک قطعه سفال نخودی با پوشش غیرقابل تشخیص نیز از این محوطه به دست آمده است.

#### سفال‌های لعابدار

از سطح این محوطه پانزده قطعه سفال لعابدار از نوع چینی و بدل چینی نیز جمع‌آوری شد. از این تعداد دو قطعه سفال با نقش گیاهی و نواری آبی رنگ از نوع آبی و سفید بوده است و دو قطعه هم چینی با نقوشی به رنگ آبی، سبز و صورتی و یک قطعه به رنگ آبی و سفید در داخل و سفید در بیرون که احتمالاً مربوط به دوران قاجار است.

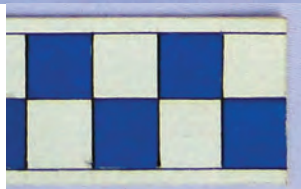
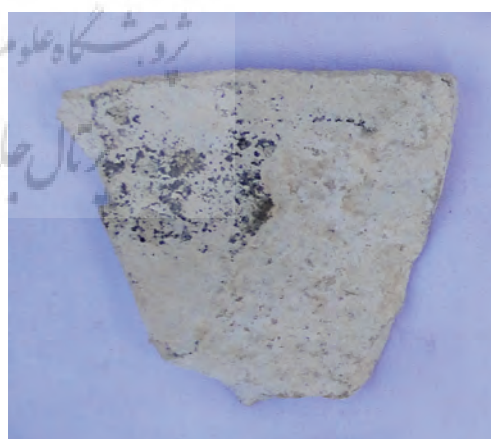
یک قطعه سفال نیز دارای نقش ستاره‌ای چند پر در بیرون و دایره‌ای توپر در مرکز در بیرون سفال - که در داخل به رنگ لعاب سفید رنگ است - به دست آمد. دو قطعه از این سفال‌ها هم شامل یک قطعه سفال با نقش آبی از نوع گیاهی در مرکز و نواری در زیر





تصویر ۱۶ الف. دورنمای بررسی در سطح محوطه AS5 و پراکندگی سفال آن

تصویر ۱۴ و ۱۵. چشم‌انداز عمومی از محوطه AS5 و پوشش گیاهی متراکم آن



تصویر ۱۶ ب. اثر قیر بر بخش داخلی تکه سفال محوطه AS5 که به نظر سفال از نوع نوک اژدری شکل است.

از سفال‌ها، نخودی، قهوه‌ای (سه قطعه) و نخودی مایل به سبز (یک قطعه) است. پخت سفال‌ها کافی و تکنیک ساخت آن‌ها نیز چرخ‌ساز بوده است. بر روی دو قطعه از سفال‌ها در بخش داخلی پوششی سیاه‌رنگ به شکلی بسیار ضعیف دیده شد که به نظر شبیه قیر می‌آید. در صورت انجام مطالعات آزمایشگاهی بر روی این سفال، می‌توان دربارهٔ انتساب آن به گونه سفال‌های نوک‌اژدری شکل سخن گفت که مربوط به بازه زمانی اواخر دوره ساسانی تا قرن دوم هجری قمری است (اسماعیلی جلودار، ۱۳۹۱ ب) (تصویر ۱۶ ب).

گروه دوم: سفال قرمز؛ در مجموع نه قطعه سفال از گونه قرمز از سطح محوطه جمع‌آوری شد که شامل یک قطعه لبه و هشت قطعه بدنه است. قطعه سفال مربوط به بخش لبه ظرف چرخ‌ساز بوده و شاموت آن ماسه است. رنگ خمیره یا شاموت این سفال هم قهوه‌ای و پخت آن کافی است. سفال‌های بدنه نیز اغلب دارای خمیره‌ای از جنس شن و ماسه بوده و رنگ خمیره آن‌ها در طیف‌های سیاه، قهوه‌ای و نخودی مایل به سبز و خاکستری است. تکنیک ساخت آن‌ها نیز چرخ‌ساز بوده و پخت آن‌ها هم کافی است. سفال‌های دارای خمیره خاکستری نیز دارای پوشش قرمز رنگ بوده و خمیره آن‌ها از جنس شن و ماسه است.

گروه سوم: سفال نخودی - خاکستری؛ سه قطعه از مجموع سفال‌های این محوطه از این گونه بوده که شامل یک قطعه کف و دو قطعه بدنه ظرف است. خمیره یا شاموت این سفال‌ها به رنگ قهوه‌ای روشن بوده و از جنس ماسه‌ریز است. این قطعات همگی چرخ‌ساز بوده و پخت آن‌ها نیز در کوره کافی بوده است.

#### دوره‌های فرهنگی پیشنهادی

هرچند سفال‌های به دست آمده از این محوطه به جهت عدم وجود سفال شاخص، قابل تاریخ‌گذاری نیست، اما به نظر مربوط به دوران متأخر اسلامی است. با کمی تردید به نظر چند تکه از سفال‌های این مجموعه را می‌توان از نوع سفال‌های نوک اژدری شکل دانست که بازه زمانی آن اواخر ساسانی تا قرن دوم هجری است (خسروزاده، ۱۳۹۶: ۱۵۲-۱۵۹).

محوطه از جنوب به وسیله ساختمان هواشناسی جزیره و از شمال به وسیله ساختمانی که محل آبیگری کامیون‌های جزیره است، محصور شده. در سطح این محوطه پراکندگی سفال دیده می‌شود که بخش‌هایی از آن به جهت اقدامات نظامی، تسطیح و یا گودبرداری شده است. ابعاد تقریبی این محوطه حدود ۱۵۰×۱۰۰ متر است. این محوطه از سه جهت توسط جاده آسفالت‌ه جزیره محصور شده و در واقع جاده از سه طرف آن به شکل نعل‌اسبی شکل عبور می‌کند. پوشش سطحی محوطه با درختان کور (کهور) به صورت انبوه با فاصله حدود ۱۰ متری از هم پوشانده شده است که این مسئله کار بررسی و جمع‌آوری مواد فرهنگی سطحی را دشوار ساخت (تصویر ۱۴ و ۱۵ و نقشه ۱).

در سطح بخش‌هایی از محوطه آثاری از حوض‌های بلوکی و سیمانی پراکنده است که به نظر مربوط به فعل و انفعالات نظامی در جزیره است. همچنین دو خط لوله انتقال که احتمالاً مربوط به گاز است از وسط محوطه عبور می‌کند. بخشی از محوطه نیز به شکل پشته‌های خاکی با ارتفاع حدود ۵۰ سانتی‌متر و حداکثر طول ۳ متر قرار بر اثر تسطیح‌های انجام شده، درآمده است. مهم‌ترین آسیب وارده به محوطه علاوه بر خط لوله و ساخت و سازهای سیمانی، چاله‌های کم‌عمقی است که توسط موش خرماها ایجاد شده است (تصویر ۱۶ الف).

#### یافته‌های فرهنگی

سفال تنها یافته فرهنگی پراکنده در این محوطه است که بدون لعاب و از نوع ساده است. هیچ‌گونه سفال منقوش و یا لعابدار از سطح این محوطه به دست نیامده است. در کل ۲۳ قطعه سفال از سطح محوطه جمع‌آوری شد که پس از مطالعه اولیه و طبقه‌بندی آن‌ها این سفال‌ها را می‌توان در سه گروه به شرح زیر طبقه‌بندی کرد:

گروه اول: سفال نخودی ساده؛ به تعداد یازده قطعه شامل سه قطعه لبه و هشت قطعه بدنه. این سفال‌ها همگی چرخ‌ساز بوده و خمیره یا شاموت آن‌ها نیز از ماسه است. تنها در شاموت دو قطعه از لبه‌ها گل رس پخته نیز به همراه ماسه به کار رفته است. پوشش تمام سفال‌ها نخودی و خمیره غالب آن‌ها هم به همین رنگ است. رنگ خمیره یا شاموت این گروه

## محوطه AS۶

گروه دوم: سفال قرمز؛ در مجموع هفت قطعه سفال از گونه قرمز از سطح محوطه جمع‌آوری شد که شامل ۱ قطعه کف و شش قطعه بدنه است. قطعه سفال مربوط به بخش کف ظرف چرخ‌ساز بوده و شاموت آن ماسه و خرده گچ است. رنگ خمیره یا شاموت این سفال نیز قهوه‌ای و پخت آن کافی است. سفال‌های بدنه نیز اغلب دارای خمیره‌ای از جنس شن و ماسه و رنگ خمیره آن‌ها در طیف‌های سیاه، قهوه‌ای و نخودی مایل به سبز و خاکستری است. تکنیک ساخت آن‌ها هم چرخ‌ساز و پختشان کافی است.

گروه سوم: سفال نخودی - خاکستری؛ چهار قطعه از مجموع سفال‌های این محوطه از این‌گونه بوده که همگی مربوط به بدنه ظرف است. خمیره یا شاموت این سفال‌ها به رنگ خاکستری روشن بوده و از جنس ماسه است. این قطعات همگی چرخ‌ساز بوده و پخت آن‌ها نیز در کوره کافی بوده است. پوشش آن نخودی و از نوع گلی رقیق است.

### دوره‌های فرهنگی پیشنهادی

هرچند سفال‌های به دست آمده از این محوطه به جهت نبود وجود سفال شاخص قابل تاریخ‌گذاری نیست، اما به نظر مربوط به دوران متأخر اسلامی است.

### محوطه AS۷

موقعیت جغرافیایی: شمال شرقی جزیره ابوموسی و شرق کوه حلوا  
ابعاد محوطه: ۱۰۰×۵۰ متر / ۵۰۰۰ مترمربع  
این محوطه در واقع همان محوطه شماره ۳ است که پیشتر اشاره شد که سطح آن با پوشش خاک سفید رنگ در کناره جنوب غربی گلخانه قشم و در بخش شمال شرقی باغ دهقان و شرق کوه حلوا با فاصله حدود ۵۰۰ متری از آن قرار گرفته. طی بررسی دوباره انجام شده در این محوطه در بخش جنوبی آن با فاصله حدود ۲۰ متری و کنار جاده‌ای خاکی که مربوط به نیروهای نظامی است و در محدوده‌ای مدور به قطر ۱۰ متر سه قطعه سفال به دست آمد که از نظر فرم و ساختار با سفال‌های محوطه ۳ متفاوت بودند؛ بر این اساس این محوطه با شماره کد AS7 ثبت شد. ارتفاع محوطه نسبت به سطح

موقعیت جغرافیایی: بخش غربی جزیره ابوموسی، نزدیک پاسگاه نیروی انتظامی - حدود ۱۰۰ متری ساحل غربی جزیره  
ابعاد محوطه: ۱۰۰×۵۰ متر / ۵۰۰۰ مترمربع  
این محوطه در بخش ایرانی و نزدیک منطقه عرب‌نشین جزیره ابوموسی و در بخش غربی آن واقع شده است. در واقع در پایین دست اسکله اصلی جزیره ابوموسی و در بخش غربی آن، جایی که دو ساختمان نیروی انتظامی و هواشناسی جزیره قرار گرفته، این محوطه شناسایی و ثبت شده است. در این بخش، جاده آسفالتی اصلی جزیره که دور تا دور آن امتداد دارد، محوطه را به دو بخش تقسیم کرده که تراکم اصلی آثار در بخش شمالی جاده قرار گرفته است. این محوطه تقریباً متصل به محوطه شماره ۵ است که به دلیل گستردگی آن دو شماره کد بدان داده شد (نقشه ۱). عبور دو خط لوله انتقال احتمالاً گاز از وسط محوطه یکی از آسیب‌های جدی وارده بدان به شمار می‌رود. همچنین عبور جاده از وسط این محوطه به همراه دیو نخاله‌های ساختمانی را می‌توان از جمله دیگر آسیب‌های وارده بدان برشمرد (تصویر ۱۷-۱۸).

### یافته‌های فرهنگی

سفال تنها یافته فرهنگی پراکنده در این محوطه است که بدون لعاب و از نوع ساده است. هیچ‌گونه سفال منقوش و یا لعابدار از سطح این محوطه به دست نیامد. در کل نوزده قطعه سفال از سطح محوطه جمع‌آوری شد که پس از مطالعه اولیه و طبقه‌بندی آن‌ها این سفال‌ها را نیز همچون سفال‌های محوطه AS5 می‌توان به سه گروه به شرح زیر طبقه‌بندی کرد:

گروه اول: سفال نخودی ساده؛ به تعداد هشت قطعه شامل هفت قطعه بدنه و یک قطعه سفال منقوش با تزئین نقش‌کننده بر روی بدنه سفال. این سفال‌ها همگی چرخ‌ساز بوده و خمیره یا شاموت آن‌ها نیز از ماسه است. تنها در شاموت دو قطعه از لبه‌ها گل رس پخته نیز به همراه ماسه به کار رفته است. پوشش تمام سفال‌ها نخودی و خمیره غالب آن‌ها هم به همین رنگ است. رنگ خمیره یا شاموت این گروه از سفال‌ها نخودی، قهوه‌ای و نخودی مایل به سبز (یک قطعه) است. پخت سفال‌ها کافی و تکنیک ساخت آن‌ها نیز چرخ‌ساز است.



تفاوت آن از نظر جنس، فرم و رنگ، این تصور را که مربوط به دوران اسلامی باشد کمرنگ ساخته و به همان میزان احتمال انتساب آن به دوران تاریخی و به خصوص هزاره اول قبل از میلاد را افزایش می‌دهد. اظهار نظر پیرامون گاهنگاری این محوطه به دلیل پیش گفته بسیار دشوار بوده و نیاز به مطالعات آزمایشگاهی دقیق دارد.

#### محوطه ASA

##### ساختمان بانک ملی ایران شعبه جزیره ابوموسی<sup>۱</sup>

یکی از بناهایی که در این جزیره در دوران معاصر و در زمان پهلوی دوم ساخته شده، بنای بانک ملی ایران است. این بانک در جنوبی‌ترین قسمت جزیره و در حاشیه جنوبی جاده ساحلی دور تا دور جزیره احداث شده و حدود ۲۰ متر با ساحل شنی و بسیار زیبای خلیج فارس فاصله دارد. بنا از جانب شرق و شمال به منازل مسکونی بخش عرب‌نشین جزیره و از جانب غرب نیز به پاسگاه انتظامی جمهوری اسلامی ایران محدود است (نقشه ۱).

##### تاریخچه و پیشینه پژوهشی بنا

تنها اقدام مطالعاتی انجام شده پیرامون این بنا، مطالعات بخش حفظ و احیاء اداره کل میراث فرهنگی، صنایع دستی و گردشگری استان هرمزگان است که در سال ۱۳۷۲ انجام گرفته است. همچنین جهت ثبت این بنا، گزارشی ثبتی توسط بهروز وحدت تهیه شده است (وحدت، ۱۳۸۶). این بنا در دوران پهلوی دوم و در سال ۱۳۵۲ ساخته شده و در طرح نمای آن از سبک نئوکلاسیک استفاده شده و در بخش ورودی، دارای نمای قوسی است و پنجره‌های آن به شکل هلالی ساخته شده؛ در حاشیه آن نیز از کاشی‌کاری با زمینه آبی استفاده شده است. این بنا در سال ۱۳۷۲ مرمت شده و مجدد نیز توسط سازمان میراث فرهنگی، صنایع دستی و گردشگری استان هرمزگان در حال مرمت است (وحدت، ۱۳۸۶: ۴-۵).

۱. گروه بررسی و شناسایی جزیره ابوموسی به جهت عدم داشتن مجوز نتوانست از بنای بانک ملی بازدید نماید، از این‌رو این بخش از گزارش مربوط به گزارش ثبتی بنا تهیه شده توسط اداره کل میراث استان هرمزگان برداشت شده و شکل‌هایی که از داخل ماشین از بنا تهیه شده نیز در آن گنجانده شده است (وحدت، ۱۳۸۶).

آب‌های آزاد ۴ متر است. پوشش گیاهی محوطه درختان کور (کهور) و در بخش شمالی محوطه، جاده‌ای قرار گرفته که به کوه حلوا منتهی می‌شود (تصویر ۱۹ و نقشه ۱). انجام ساخت و سازهای نظامی در کنار محوطه و تسطیح محوطه جهت عبور جاده‌های ارتباطی خاکی از جمله آسیب‌های انسانی است که بر سطح محوطه وارد آمده است. از جمله آسیب‌های طبیعی محوطه، وجود پوشش گیاهی درختان کهور یا کور بر سطح محوطه است که باعث مدفون شدن لکه‌ای محوطه در زیر این درختان شده و امکان بررسی و دیدن وضعیت بخش‌هایی که زیر این درختان قرار گرفته است را دشوار و نمونه‌برداری را غیرممکن کرده است (تصویر ۲۰).

#### یافته‌های فرهنگی

##### سفال (طرح و عکس کاتالوگ شماره ۳)

در مجموع چهار قطعه سفال از این محوطه به دست آمد که شامل یک قطعه لبه، یک قطعه کف و دو قطعه بدنه است. قطعه سفال مربوط به لبه ظرف دارای خمیره‌ای از جنس ماسه بوده که رنگ شاموت یا خمیره آن نخودی است و پوشش آن به جهت فعل و انفعالات آب و هوایی با ریزدانه‌هایی از ماسه ریز پوشیده شده و در بین آن رنگی اخراپی قابل تشخیص است. اینکه این پوشش اخراپی مربوط به تزئین ظرف بوده یا خود پوشش ظرف، نامشخص است. تکنیک ساخت این قطعه، چرخ‌ساز بوده، حرارت پخت آن در کوره کافی به نظر می‌رسد. دو قطعه سفال دیگر که مربوط به بدنه ظرف است، یکی از نوع قرمز با پوشش نخودی است که دارای شاموت یا خمیره‌ای از جنس ماسه است و دیگری دارای شاموت یا خمیره‌ای به رنگ نخودی با پوشش گلی رقیق نخودی است که دارای تزئین نقش‌کننده بر روی بدنه ظرف به شکل خطوط موازی و صاف است. در واقع خطوط آن شیاری کنده است. آخرین قطعه سفال این محوطه هم مربوط به کف ظرف است که چرخ‌ساز بوده و خمیره آن به رنگ قرمز مایل به قهوه‌ای و از شن و ماسه است. پوشش این قطعه به دلیل آسیب‌دیدگی نامشخص و از بین رفته است.

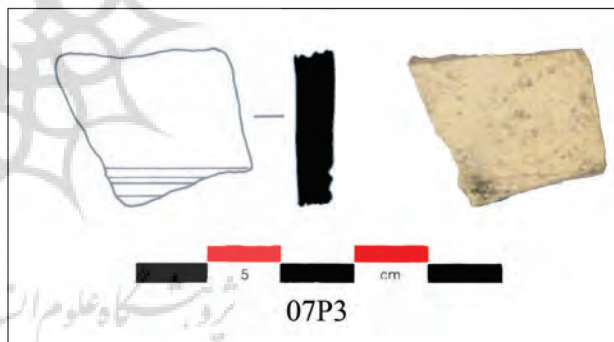
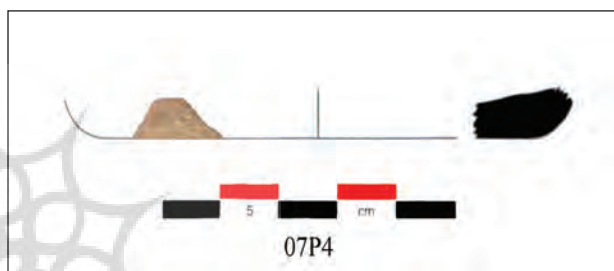
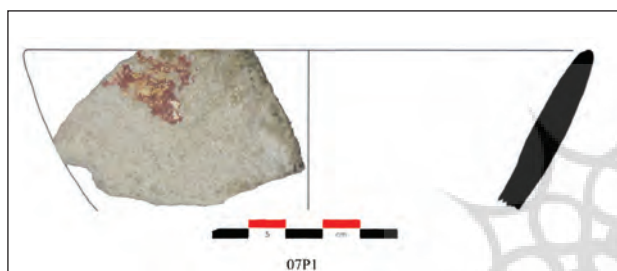
#### دوره‌های فرهنگی پیشنهادی

هرچند فراوانی سفال در این محوطه اندک و سفال شاخص آن تنها یک قطعه با پوشش ریزماسه‌های طبیعی است، اما





تصویر ۱۷ و ۱۸. چشم‌انداز عمومی از محوطه AS6 و پاسگاه انتظامی در انتهای شکل و پوشش گیاهی متراکم آن



طرح و عکس سفال کاتالوگ شماره ۳ مربوط به AS7



تصویر ۲۰. چشم‌انداز عمومی پوشش گیاهی متراکم در محوطه AS7



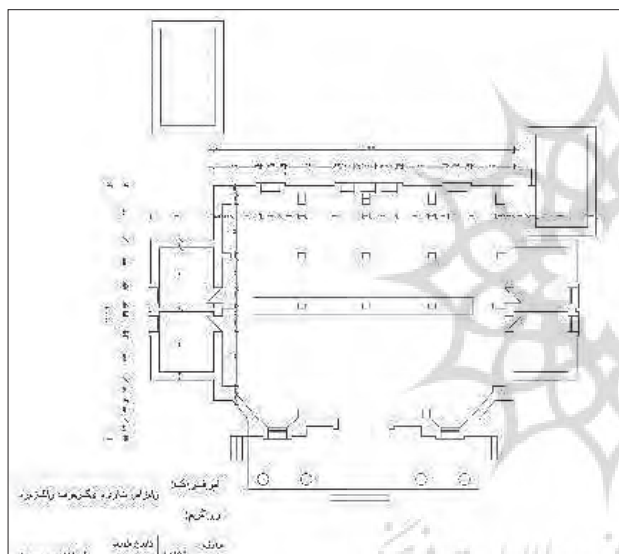
تصویر ۱۹. چشم‌انداز عمومی از محوطه AS7



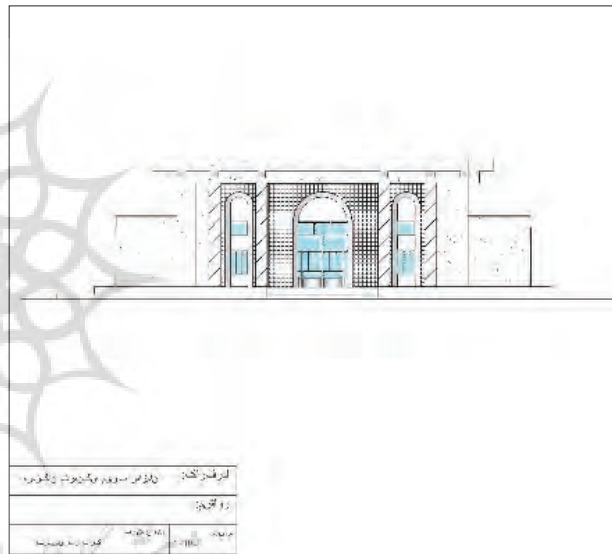
تصویر ۲۲. نمای شمالی بانک ملی در حال مرمت



تصویر ۲۱. نمای عمومی از بانک ملی جزیره ابوموسی پیش از مرمت



پلان ۲. نمای شمالی بنای بانک ملی جزیره ابوموسی (وحدت، ۱۳۸۶)



پلان ۱. پلان اندازه‌گذاری بنای بانک ملی جزیره ابوموسی (وحدت، ۱۳۸۶)

### کارکرد بنا

بانک ملی ابوموسی یکی از شعبه‌های بانک ملی جمهوری اسلامی ایران است که محل استقرار شعبه اداری ریالی بانک ملی ایران در آن جزیره بوده است.

### توصیف معماری بنا

این بنا همان‌گونه که اشاره شد دارای ورودی طاق‌دار به شکل قوسی و با ارتفاع ۷ متر است و طول و عرض آن ۱۲/۶۲ × ۱۴/۹۸ متر و مساحت بنای آن حدود ۱۹۰ مترمربع است (تصویر ۲۱ و ۲۲). در بخش مشخصات بنا در گزارش ثبتی،

اثر ابعاد آن با دیوارچینی انجام شده ۱۱ × ۱۱/۶ متر اعلام شده است. در محوطه بنا و در جانب بنای اصلی اتاقک انبار آب شیرین و شرب قرار دارد و در سمت دیگر، اتاقک مربوط به سیستم برق اضطراری بنا واقع شده است. درب ورودی اصلی بنا در ضلع جنوبی آن و در مجاورت معبری به عرض ۶ متر قرار دارد. این بانک از اولین بناهای این جزیره بوده که دارای واحد مولد برق و منبع آب شیرین بوده است و نمای کاشی‌کاری آن نیز زیبایی خاصی بدان بخشیده است (وحدت، ۱۳۸۶: ۱، ۷-۸ و پلان ۱-۲).

## وضعیت مرمتی بنا

به بخش عرب‌نشین ابوموسی معروف است - نشد و عمده آثار شناسایی شده نیز مربوط به بخش کوچکی از مرکز جزیره، بخش غربی و بخش شرقی آن است که البته آن هم به صورت محدود انجام گرفت.

مهم‌ترین آسیب‌های وارده به بنا، ترک‌های عمیق و نیمه‌عمیق و نیز آسیب‌های وارده به بخش کاشی‌کاری آن است که در زمان بازدید، کارگاه مرمتی آن برپا شده بود اما به نظر به جهت کمبود اعتبارات رها شده بود که لازم است پیگیری‌های جدی در این زمینه انجام پذیرد (وحدت، ۱۳۸۶: ۷-۸).

## نتیجه‌گیری

نکته مهم در انجام این بررسی، از بین رفتن ریخت طبیعی جزیره به جهت اقدامات عمرانی و نظامی انجام گرفته در آن بود که این مسئله باعث از بین رفتن بخش عمده‌ای از نهشته‌های باستانی آن شده است. ساخت تأسیسات انباری مرتبط با اقدامات عمرانی جزیره باعث شده تا امکان تشخیص وجود آثار در بخش‌های کنترل شده آن دشوار گردد. از این منظر، یکی از بخش‌های مهم جزیره ابوموسی که به نظر می‌تواند محل استقرار گروه‌های دریانورد ایرانی در طول تاریخ در کنار آن بوده باشد، دو بلندی موجود در بخش شرقی و غربی جزیره است که بلندترین آن به کوه حلوا معروف است که در این منطقه نیز به جهت وجود پادگان نظامی، امکان بررسی فراهم نشد.

فصل اول برنامه شناسایی و بررسی باستان‌شناسی جزیره ابوموسی، تنب بزرگ و تنب کوچک تنها با بازدید از مساحتی بیش از یک‌سوم جزیره ابوموسی انجام گرفت. در واقع به دلیل مقاومت و عدم صدور مجوز مقامات امنیتی و نظامی جزیره ابوموسی، مجوز بازدید از دو جزیره تنب بزرگ و تنب کوچک صادر نشد و برای جزیره ابوموسی نیز به صورت لک‌های اجازه بازدید صادر شد. با این وجود با بررسی بیش از یک‌سوم از جزیره ابوموسی گروه باستان‌شناسی موفق به ثبت و مستندسازی هشت اثر باستانی شامل هفت محوطه و یک بنای ساختمانی متعلق به دوره پهلوی دوم شد.

با وجود موانع یاد شده خوشبختانه گروه تحقیق موفق به شناسایی هفت محوطه باستانی ارزشمند و یک بنای ساختمانی مربوط به دوره پهلوی دوم شد (جدول ۱). بزرگ‌ترین این محوطه‌ها، محوطه‌های باستانی AS5 و AS4 است که دارای مساحتی بالغ بر ۱۰,۰۰۰ مترمربع هستند که

از نظر موقعیت جغرافیایی گروه باستان‌شناسی موفق به انجام بررسی در بخش‌های عمده‌ای از شمال جزیره و مرکز آن - که فرودگاه ابوموسی قرار دارد - و بخش جنوبی جزیره - که

جدول ۱. مشخصات آثار ثبت شده در فصل اول برنامه شناسایی و بررسی باستان‌شناسی جزیره ابوموسی

نام محوطه	موقعیت	ابعاد	مساحت	موقعیت در GPS	دوره پیشنهادی
AS1	شرق جزیره روبروی فرمانداری قشم	۱۰ × ۱۰ متر	۱۰۰ مترمربع	R 301151 40 2864015	فاقد سفال جهت تاریخ‌گذاری
AS2	مرکز جزیره و شرق کوه حلوا	۵۰ × ۵۰ متر	۲۵۰۰ مترمربع	R 303758 2864169 40	فاقد سفال جهت تاریخ‌گذاری
AS3	شمال شرقی جزیره و شرق کوه حلوا	۵۰ × ۱۰۰ متر	۵۰۰۰ مترمربع	40R 303873 2864581	ایلخانی / تیموری / صفوی
AS4	بخش مرکزی جزیره ابوموسی کنار باغ نخل دهقان (تفتی)	۵۰ × ۲۰۰ متر	۱۰,۰۰۰ مترمربع	40R 303772 2864188	صفوی
AS5	بخش غربی جزیره، بخش جنوبی چاه آب مرکزی ابوموسی	۵۰ × ۲۰۰ متر	۱۰,۰۰۰ مترمربع	40R 300999 2863421	متأخر اسلامی / با کمی تردید اواخر ساسانی - صدر اسلام
AS6	بخش غربی جزیره، نزدیک پاسگاه نیروی انتظامی	۵۰ × ۱۰۰ متر	۵۰۰۰ مترمربع	40R 301041 2863335	فاقد سفال جهت تاریخ‌گذاری / قاجار؟
AS7	شمال شرقی جزیره ابوموسی و شرق کوه حلوا	۵۰ × ۱۰۰ متر	۵۰۰۰ مترمربع	40R 303837 2864530	تاریخی؟ / اسلامی؟
AS8	جنوب جزیره و کنار جاده ساحلی	۱۴/۹۸ × ۱۲/۶۲ متر	۱۹۰ مترمربع	-	پهلوی دوم



فاصله چند ده کیلومتری دارد و فاقد آب شیرین است. با این وجود، با حفر آب‌انبارهای چاهی‌شکل که دو نمونه آن در مرکز جزیره مورد شناسایی قرار گرفت، ایرانیان توانستند از آن به عنوان پایگاهی در سفرهای دریایی چند هزارساله خود استفاده کنند. ضمن اینکه ارتفاع بلند کوه حلوا در آن نیز راهنمای بسیار مطمئن در انجام سفرهای دریایی خلیج فارس با حوزه دریای عمان، اقیانوس هند، شرق آفریقا و هند و چین بوده است (ر.ک: اسماعیلی، ۱۳۸۹، ۱۳۹۰ و ۱۳۹۱).

### سپاسگزاری

بدون شک انجام این بررسی بدون همیاری و همکاری اعضاء گروه شامل آقایان ابوالفضل عالی (دانشجوی دکتری باستان‌شناسی دانشگاه بوخوم آلمان و کارشناس ارشد باستان‌شناسی اداره کل سازمان میراث فرهنگی، صنایع دستی و گردشگری استان زنجان)، حسن نامی (دانشجوی دکتری باستان‌شناسی دانشگاه تهران و عضو هیئت علمی دانشگاه نیشابور مشهد)، کیوان امیری (طراح سفال‌های جزیره ابوموسی) و سرکار خانم مرجان روایی (کارشناس ارشد باستان‌شناسی اداره کل میراث فرهنگی، صنایع دستی و گردشگری استان هرمزگان) میسر نمی‌بود که بدین‌وسیله از ایشان صمیمانه سپاسگزاریم.

همچنین این پژوهش بدون کمک سرکار خانم دکتر پریسا محمدی (ریاست محترم وقت پژوهشگاه سازمان میراث فرهنگی، گردشگری و صنایع دستی کشور) و به ویژه مساعدت، پیگیری و همفکری آقای دکتر عباس مقدم (ریاست محترم وقت پژوهشگاه باستان‌شناسی کشور) و اعتماد ایشان به اینجانبان در انجام این امر مهم و مساعدت و پشتیبانی آقای سیامک سرلک (رئیس بعدی پژوهشگاه باستان‌شناسی) به جهت هماهنگی حضور در بندرعباس و مساعدت‌های پس از انجام کار و آقای عباس نوروزی (ریاست محترم اداره کل میراث فرهنگی، صنایع دستی و گردشگری استان هرمزگان) و همکاری‌شان انجام‌پذیر نمی‌بود که بدین‌وسیله مراتب قدردانی خود را از ایشان به جا می‌آوریم.

مربوط به دوران صفویه به بعد است. کوچک‌ترین محوطه هم AS1 است که وسعت آن حدود ۱۰۰ مترمربع است. از نظر گاهنگاری به جهت فراوانی پایین سفال در محوطه به ویژه سفال‌های شاخص، دشواری در کار وجود داشت، با این حال با همان اندک سفال‌های موجود، کار تاریخ‌گذاری اولیه انجام گرفت که در صورت رسیدن به گاهنگاری دقیق‌تر، انجام مطالعات آزمایشگاهی و کاوش در جزیره ضروری می‌نماید. از هشت محوطه شناسایی شده، دو محوطه شامل محوطه‌های AS1 و AS2 به جهت نداشتن سفال شاخص فاقد گاهنگاری پیشنهادی است. از شش محوطه دیگر هم، محوطه AS7 AS5 متعلق به اواخر دوران ساسانی و صدر اسلام، محوطه AS3 متعلق به دوره صدر اسلام و نیز آثاری از دوره قاجار، محوطه AS6 متعلق به دوران صفوی، محوطه AS4 متعلق به دوران صفوی، محوطه AS6 متعلق به دوران قاجار و بنای ساختمان بانک ملی جزیره ابوموسی نیز متعلق به دوره پهلوی دوم است.

آنچه از مطالعات اولیه سفال‌ها قابل نتیجه‌گیری است، در بین تمام گروه‌های سفالی، وجود سفال‌هایی از گونه‌های پیش از تاریخ دروغین با تاریخ‌گذاری مربوط به دوران ایلخانی تا دوران صفوی و با کمی تردید دوره قاجار، وجود سفال‌های آبی و سفید و چینی و بدل چینی‌های صفوی و قاجار کاملاً روشن است، اما انتساب سفال‌هایی که از نظر فرم و جنس قابل مقایسه با سفال‌های اسلامی نیست و به ویژه احتمال انتساب تکه سفالی از نوع سفال نوک اژدری شکل به دوره اواخر ساسانی و صدر اسلام و سفال‌هایی مشابه سفال‌های هزاره اول قبل از میلاد نیاز به مطالعات جدی‌تر باستان‌شناسی و آزمایشگاهی به ویژه انجام کاوش‌های باستان‌شناسی دارد.

آنچه بیش از اندازه در انجام این بررسی قابل نتیجه‌گیری است، حضور شواهد باستانی ایرانی در این منطقه است که از منظر سیاسی بسیار اهمیت دارد. از این‌رو، انجام مطالعات تکمیلی و بررسی کامل در جزیره ابوموسی ضروری می‌نماید که امید است با تمهیداتی بهتر این مهم انجام گیرد؛ چراکه جزیره ابوموسی در قلب خلیج فارس و در دهانه تنگه هرمز قرار دارد و از نظر دریایی با دو ساحل شمالی و جنوبی خلیج فارس



- حافظنیا، محمدرضا. (۱۳۷۸). *خلیج فارس و نقش استراتژیک تنگه هرمز*. تهران: سازمان مطالعه و تدوین کتب علوم انسانی دانشگاه (سمت).

- خسروزاده، علیرضا. (۱۳۸۴). گزارش بررسی *باستان‌شناسی جزیره قشم*. تهران: پژوهشکده باستان‌شناسی. \_\_\_\_\_ (۱۳۹۶). *باستان‌شناسی خلیج فارس در دوره اشکانی و ساسانی*. تهران: سازمان مطالعه و تدوین کتب علوم انسانی دانشگاه (سمت).

- زندیه، حسن؛ عرب‌اسماعیلی، محمود؛ قاسمیان، سلمان. (۱۳۹۰). «روند شکل‌گیری مسئله جزایر سه‌گانه در پژوهش‌های ایران‌شناسی». *پژوهش‌های ایران‌شناسی*. سال ۱. شماره ۱. ص ۹۵-۱۱۸.

- صدیقیان، حسین؛ غلامی، حسین. (۱۳۹۰-۱۳۹۱). «سفال اسلامی منقوش بدون لعاب (شبه پیش از تاریخ) ایران». *پژوهش‌های باستان‌شناسی مدرس*. سال ۳ و ۴. شماره ۶ و ۷. ص ۱۳۴-۱۴۲.

- کمیته بررسی و تدوین دستورالعمل باستان‌شناسی پژوهشکده باستان‌شناسی. (۱۳۸۳). *آیین‌نامه و دستورالعمل‌های بررسی‌های باستان‌شناختی (بررسی و شناسایی آثار باستانی و تاریخی- فرهنگی)*. تهران: انتشارات پژوهشگاه سازمان میراث فرهنگی کشور. جلد اول.

- مجتهدزاده، پیروز. (۱۳۷۹). *خلیج فارس، کشورها و مرزها*. تهران: عطائی.

- وثوقی، محمدباقر. (۱۳۸۴). *تاریخ خلیج فارس و ممالک هم‌جوار*. تهران: سازمان مطالعه و تدوین کتب علوم انسانی دانشگاه‌ها (سمت).

- وحدت، بهروز. (۱۳۸۶). گزارش ثبتی جزیره ابوموسی. بندرعباس. آرشیو اداره کل میراث فرهنگی، صنایع دستی و گردشگری استان هرمزگان.

- ویتکامب، دونالد. (۱۳۸۲). «سفال‌های پیش از تاریخی دروغین از ایران». ترجمه محسن زیدی. *باستان‌پژوهی*. شماره ۱۱. ص ۸۴-۹۵.

#### منابع انگلیسی

- Whitcomb, b. Donald. (1991). Pseudo- prehistoric ceramics from southern Golf. *Archaologie: Mesopotamien. Iran. Bahrain. Vereinigte Arabische Emirate Und Oman*. K.schipmann et al. eds. Buch am Elbach. M. L. Leidorf. PP: 95-112

همچنین قردان پشتیبانی‌های فرمانداری محترم ابوموسی و پرسنل زحمتکش و پرتلاش آن هستیم که زمینه کار را به ویژه در بخش‌هایی از جزیره که کار با مشکل مواجه بود فراهم نمودند، هرچند به رغم تلاش‌های انجام شده، گروه تحقیق نتوانست مجوز لازم را در انجام بررسی بخش شمالی جزیره و نیز بخش‌هایی از سایر نقاط آن به دست آورد که امید است در فصل دوم، این مهم عملی گردد.

همچنین از جناب استاد میرعابدین کابلی به واسطه در اختیار قرار دادن اطلاعات باستان‌شناسی خود که در دوران پیش از انقلاب از جزیره ابوموسی حاصل شده بود نیز صمیمانه سپاسگزاری می‌نماییم.

در خاتمه از همکار و دوست عزیز دکتر کوروش روستایی (عضو محترم هیئت‌علمی پژوهشکده باستان‌شناسی) به واسطه همفکری و مشاوره‌های علمی ارزنده‌شان کمال سپاس و قدردانی را داریم.

#### منابع فارسی

- اسمعیلی جلودار، محمداسماعیل. (۱۳۸۹). گزارش کاوش در بندر باستانی سیراف در خلیج فارس. تهران: پژوهشکده باستان‌شناسی کشور.

- \_\_\_\_\_ (۱۳۹۰). «پیشنهادی برای تعیین جایگاه بندر باستانی نجیرم بر اساس متون نوشتاری صدر اسلام و مطالعات باستان‌شناختی». در *پژوهشنامه خلیج فارس*، به کوشش عبدالرسول خیراندیش و مجتبی تبریزنیا. دفتر ۳ (صص ۱۲۹-۱۵۲). تهران: خانه کتاب.

- \_\_\_\_\_ (۱۳۹۱الف). «از خلیج فارس سیراف تا اقیانوس هند (سریلانکا مناسبات بازرگانی پارسیان خلیج فارس با بنادر اقیانوس هند در قرون نخستین اسلامی تا قرن پنجم هجری قمری بر اساس شواهد باستان‌شناختی و منابع نوشتاری)». در *پژوهشنامه خلیج فارس*، به کوشش عبدالرسول خیراندیش و مجتبی تبریزنیا. دفتر ۴ (صص ۶۷-۱۰۴). تهران: خانه کتاب.

- \_\_\_\_\_ (۱۳۹۱ب). «گستره سفالینه‌های شاخص تجاری صدر اسلام در خلیج فارس». در *اولین نشست تخصصی شیشه و سفال*. تهران: سازمان میراث فرهنگی، صنایع دستی و گردشگری استان تهران و موزه آبگینه و سفالینه.