



راهبردهای بهینه جهت مقابله با پیامدهای زیست محیطی آینده در معماری ساحلی (گردشگری ساحلی در جزیره کیش)

علیرضا مشبکی اصفهانی^۱، ایرج اعتصام^{۲*}، حمید ماجدی^۳، سید مصطفی مختاباد امرئی^۴

^۱ گروه معماری، واحد علوم و تحقیقات، دانشگاه آزاد اسلامی، تهران، ایران. alirezamoshabaki@yahoo.com
^{۲*} (نویسنده مسئول) گروه معماری، پردیس هنرهای زیبا، دانشگاه تهران، تهران، ایران. irajetessam@yahoo.com
^۳ گروه شهرسازی، واحد علوم و تحقیقات، دانشگاه آزاد اسلامی، تهران، ایران. city.doc@srbiau.ac.ir
^۴ گروه هنر و معماری، استاد دانشکده هنر و معماری، دانشگاه تربیت مدرس، تهران، ایران. mokhtabm@modares.ac.ir

چکیده

امروزه محیط زیست و معضلاتی که آن را تهدید می‌کند، یکی از مهم‌ترین چالش‌های پیش رو در جوامع مختلف است. بنابراین، این مسئله ابعاد مختلف طرح‌های و ایده‌های نو در جامعه را تحت شعاع قرار می‌دهد. معماری به عنوان یکی از ساختارهایی که ارتباط نزدیکی با زمین و چهره طبیعت دارد، می‌تواند نقش مهمی در مسائل زیست محیطی داشته باشد. جزیره کیش یکی از مناطق مهم و استراتژیک در جغرافیای کنونی ایران است که مورد توجه بخش گردشگری و فرهنگی است. لذا بررسی معماری ساحلی در آن و چالش‌های زیست محیطی که با آن مواجهه است، مسئله مهم و قابل ارزیابی است. پژوهش حاضر به لحاظ هدف، کاربردی و از نظر روش و ماهیت جزء پژوهش‌های توصیفی - تحلیلی می‌باشد. در این پژوهش ضمن شناخت مقدماتی از گردشگری ساحلی به بررسی نقش گردشگران و تأثیرات زیست محیطی پروژه‌های مرتبط با آن در تخریب محیط زیست و معماری ساحلی جزیره کیش پرداخته شده است. در این پژوهش اطلاعات جمع‌آوری شده به کمک مدل تحلیلی SWOT مورد پردازش و تجزیه و تحلیل قرار گرفته‌اند. یافته‌های پژوهش نشان می‌دهد براساس ماتریس ارزیابی عوامل داخلی نشان می‌دهد که عوامل داخلی در امر گردشگری و معماری ساحلی واکنش مناسبی نداشته است و از قوت‌ها در مقابل ضعف‌ها به طور مناسبی استفاده نشده است. همچنین بررسی ماتریس ارزیابی عوامل خارجی نشان می‌دهد ارگان‌ها و گردشگران در امر معماری و گردشگری ساحلی نسبت به عوامل خارجی واکنش نسبتاً مناسبی داشته‌اند و علی‌رغم ضعف درونی، می‌توان با استراتژی‌های تعاملی، مبتنی بر ماتریس تعیین راهبرد بهینه، از فرصت‌های موجود در جهت رفع موانع استفاده نمود.

اهداف پژوهش:

۱. بررسی قوت‌ها، ضعف‌ها، فرصت‌ها و تهدیدهای موثر بر معماری ساحلی.
۲. یافتن راهبردهای بهینه جهت بهبود کیفی معماری ساحلی در کیش.

سؤالات پژوهش:

۱. عوامل زیست محیطی پروژه‌های مرتبط با گردشگری، چه تأثیری در معماری ساحلی کیش خواهد داشت؟
۲. راهبردهای مقابله با تأثیرات مخرب بر معماری ساحلی جزیره کیش کدام‌اند؟

اطلاعات مقاله

مقاله پژوهشی

شماره ۳۹

دوره ۱۷

صفحه ۴۱۸ الی ۴۳۹

تاریخ ارسال مقاله: ۱۳۹۸/۰۷/۱۲
تاریخ داوری: ۱۳۹۸/۰۹/۱۶
تاریخ صدور پذیرش: ۱۳۹۸/۱۰/۱۵
تاریخ انتشار: ۱۳۹۹/۰۹/۰۱

کلمات کلیدی

جزیره کیش،
تغییرات کاربردی،
معماری ساحلی،
گردشگری ساحلی،
محیط زیست.

ارجاع به این مقاله

مشبکی اصفهانی، علیرضا، اعتصام، ایرج، ماجدی، حمید، مختاباد امرئی، سیدمصطفی. (۱۳۹۹). ارائه راهبردهای بهینه جهت مقابله با پیامدهای زیست محیطی آینده در معماری ساحلی. هنر اسلامی، ۱۷(۳۹)، ۴۱۸-۴۳۹.

doi dx.doi.org/10.22034/IAS.2020.212233.1119/

۱. مقدمه

گردشگری یکی از پویاترین فعالیت‌های اقتصادی عصر حاضر است که نقش مهمی در توسعه پایدار محلی ایفا می‌کند. این صنعت از طریق ترکیب و به‌کارگیری همزمان منابع داخلی و خارجی، منافع اجتماعی، اقتصادی، زیست محیطی و فرهنگی زیادی را به دنبال دارد. از این رو گردشگری اگر با برنامه‌ریزی همراه باشد تمامی شاخص‌های توسعه پایدار از جمله اشتغال، شاخص‌های توسعه اقتصادی، ارتقاء سطح فرهنگی از طریق مبادلات فرهنگی، حفاظت از میراث تاریخی، فرهنگی، طبیعی و حفاظت محیط زیست جوامع را بدون نیاز به سرمایه‌گذاری سنگین بهبود می‌بخشد اما نکته حائز اهمیت این است که رونق گردشگری در هر مکان جغرافیایی در کنار پیامدهای مثبت و منفی اقتصادی، اجتماعی، اثرات زیست محیطی به همراه دارد که در صورت ادامه یافتن می‌تواند خسارت‌های جبران‌ناپذیری را به بار آورد. معمولاً از توریسم به عنوان ابزاری برای تحریک اقتصادهای بحرانی و تقویت فعالیت‌های توسعه‌ای از طریق ایجاد مشاغل و درآمد، استفاده می‌شود. به هر حال تجارب بدست آمده از توریسم متفاوت است چرا که از طرفی توریسم می‌تواند به شکل‌های گوناگون به کار گرفته شود و از طرف دیگر قابلیت‌های هر محل برای جذب توریست و نیز رفع نیازهای آن‌ها متفاوت است. مناطق ساحلی نیز از پربرترین و پویاترین منابع اکولوژیکی و بستر فعالیت‌های عظیم اقتصادی و اجتماعی در جهان به شمار می‌روند. منابع ارزشمند اکولوژیکی، تنوع زیستی و ذخایر سرشار نفت و گاز و فعالیت‌های عظیم اقتصادی، این مناطق را به یکی از حساس‌ترین و ارزشمندترین مناطق در جهان تبدیل نموده است. جزیره کیش باتوجه به موقعیت طبیعی و اکولوژیکی و قرار گرفتن در آب‌های خلیج فارس به عنوان تنها جزیره مرجانی ایران، داشتن مناطقی سرشار از پدیده‌های منحصر به فرد طبیعی و دارا بودن شرایط زیست محیطی و دریایی بستر مناسبی را برای پیشرفت صنعت گردشگری و ایجاد پروژه‌های گردشگری در رقابت با کشورهای مختلف فراهم کرده است و می‌تواند در انتقال علم و شکوفایی اقتصادی کشور نقش قابل توجهی را ایفا کند اما عدم توجه به این منطقه حساس در نهایت می‌تواند موجب تخریب آن و کاهش میزان سرمایه‌گذاری در این جزیره گردد، بنابراین این مقوله نیازمند برنامه‌ریزی هدفمند و پایدار است.

اگر پایداری زیست محیطی یکی از اهداف عینی این عصر از صنعت گردشگری است، پس اندازه‌گیری عملکرد و اثرات آن نیز در مقصدهای گردشگری، یک ضرورت است. توسعه پایدار در زمینه تلاش جهت برآوردن نیازهای نسل‌های حال و آتی، به عنوان متعادل‌کننده سود کوتاه مدت با حفظ محیط زیست در بلند مدت عمل می‌نماید. تاکنون مطالعات، تحقیقات و گزارشات مختلفی در رابطه با مسائل زیست محیطی در جزیره ارائه شده است. امیدوار (۱۳۷۹) در پایان‌نامه خود به ارزیابی پیامدهای زیست محیطی توریسم در جزیره کیش و ارائه راهکار در جهت مدیریت نواحی ساحلی پرداخته است. همچنین مهندسین مشاور سازه‌پرداز ایران (۱۳۸۶) به مدیریت شرکت فرا دریا عرشه و با حمایت سازمان منطقه آزاد کیش پروژه‌ای را تحت عنوان طرح جامع مدیریت سواحل و محیط زیست جزیره کیش (ICZM) انجام داده‌اند و گزارشات خود را در ۱۵ جلد کتاب ارائه نموده‌اند. همین‌طور مهندسین مشاور گنو (۱۳۷۳) در خصوص طرح جامع جزیره کیش مطالعاتی را صورت داده است. بروجنی و نیک‌بین (۱۳۹۰) در مقاله با عنوان سنجش پایداری توسعه گردشگری در جزیره کیش به شاخص‌هایی در این خصوص اشاره می‌نمایند. نیک‌بین و کرمی (۱۳۹۱) در مقاله‌ای با عنوان بررسی پایداری اجتماعی-فرهنگی توسعه گردشگری در جزیره کیش پیشنهادهای به منظور هر چه پایدارتر کردن منافع اجتماعی-فرهنگی حاصل از توسعه گردشگری برای این جزیره ارائه کرده است. حسین‌زاده و عرفانیان (۱۳۹۴) نیز در مقاله‌ای تحت عنوان تعیین ظرفیت برد گردشگری ساحلی جزیره کیش، ظرفیت برد بر اساس

استانداردهای معمول جهانی و معیارهای سیاسی و ایدئولوژیک خاص جامعه ایران برآورد شده است. باقی پور و همکاران (۱۳۹۲) در مقاله‌ای با عنوان «گردشگری ساحلی در جزیره کیش و آثار زیست محیطی به بیان» تأثیرات زیست محیطی در گردشگری ساحلی کیش اشاراتی داشته است.

پژوهش حاضر به لحاظ هدف، کاربردی و از نظر روش و ماهیت جزء پژوهش‌های توصیفی - تحلیلی می‌باشد. برای جمع‌آوری اطلاعات و داده‌های مورد نیاز از مطالعات کتابخانه‌ای و هم‌چنین بررسی‌های میدانی از قبیل مصاحبه و پرسشنامه استفاده شده است و با توجه به اطلاعات بدست آمده و تلفیق و ترکیب یافته‌ها، اطلاعات طبقه‌بندی و به کمک مدل تحلیلی SWOT مورد پردازش و تجزیه و تحلیل قرار گرفته‌اند. بدین منظور فهرستی از نقاط قوت و ضعف و فرصت‌ها و تهدیدها مورد شناسایی قرار گرفت. با توجه به عوامل چهارگانه مذکور الگوهای راهبردی مقابله با پیامدهای آینده زیست محیطی پروژه‌های مرتبط با گردشگری ساحلی در جزیره کیش ارائه شد.

منطقه مورد مطالعه این پژوهش جزیره کیش است. جزیره کیش که از نظر تقسیمات کشوری جزء شهرستان بندر لنگه در استان هرمزگان می‌باشد. با مساحتی معادل ۹۰/۴۵۷ کیلومتر مربع در ۱۸ کیلومتری از کرانه جنوبی ایران قرار گرفته است (شکل ۲). منطقه مورد مطالعه محدوده ساحل جزیره کیش است که در فاصله کمی از سرزمین اصلی ایران در آب‌های خلیج فارس و در ۱۸ کیلومتری کرانه جنوبی ایران قرار دارد. این جزیره با محیط ۴۳ کیلومتر، به شکل تقریباً بیضی بوده و بلندترین نقطه آن ۴۵ متر از سطح دریا ارتفاع دارد. نزدیکی به مدار رأس السرطان، تأثیرپذیری از جریان‌های موسمی و بالا بودن رطوبت هوا در تلفیق یکدیگر نقش تعیین‌کننده در ساخت عملکرد و سیمای اکولوژیک جزیره کیش بر عهده داشته است (امیدوار، ۱۳۷۹). به طور کلی کیش دارای اقلیم بسیار گرم تا گرم معتدل با رطوبت نسبی زیاد، بارش اندک و پراکنده و غلیظه توده هوای استوایی در بیشتر ایام سال است. وزش باد در جزیره کیش دارای نظم سالانه بوده و سرعت متوسط آن برای تمام جهات ۳٫۹ متر بر ثانیه می‌باشد (حسین‌زاده و عرفانیان، ۱۳۹۴: ۱۸۳).



شکل ۲. عکس و نقشه هوایی از موقعیت جزیره کیش، منبع: (Earthobservation.nasa.gov) و (map.kish.ir)

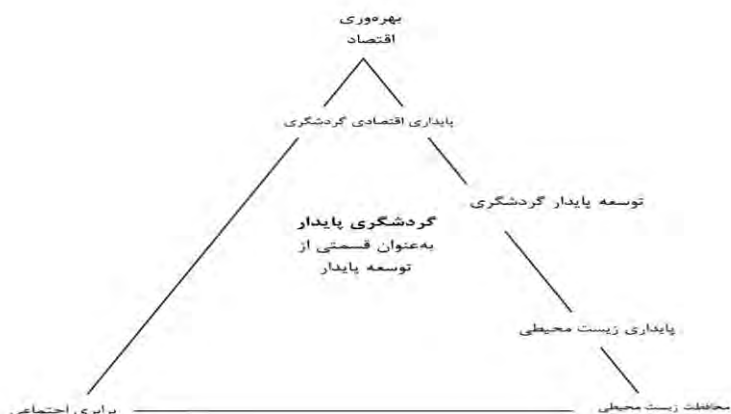
۲. گردشگری پایدار و گردشگری ساحلی

به کار بردن واژه توسعه پایدار بعد از کنفرانس ریودوژانیرو در سال ۱۹۹۲ در محافل علمی فراگیر شد (پاپلی یزدی و سقایی، ۱۳۸۹: ۱۰۲). روبرت آلن در کتاب چگونگی نجات جهان در سال ۱۹۸۰ می‌گوید: توسعه پایدار توسعه‌ای است که در آن تأمین مستمر نیازها و رضایتمندی افراد با افزایش کیفیت زندگی انسان مد نظر قرار گیرد (کاظمی، ۱۳۸۷: ۱۲۶). توسعه پایدار توسعه‌ای که نیازهای کنونی نسل حاضر را بدون به مخاطره انداختن توانایی نسل‌های آینده در تامین نیازهایشان برطرف می‌کند (WCED, ۱۹۸۷) یا فرایندی از تغییر که ضمن حفاظت از منابع طبیعی و انسانی مورد نیاز نسل‌های بعدی، کیفیت زندگی مردم را بهبود بخشد (UNCSD, ۱۹۹۹: ۴۳). یکی از مصادیق توسعه پایدار، گردشگری می‌باشد. براساس تعریف باتلر (Butler) گردشگری پایدار نوعی گردشگری است که در زمان

نامحدود، در محیطی ادامه یابد و از نظر انسانی و کالبدی به محیط زیست و سایر فعالیتهای و فرآیندهای اجتماعی آسیب نرساند (طیبیان، ۱۳۸۴: ۹۴). امروزه صنعت گردشگری به عنوان بزرگترین و متنوعترین صنعت دنیا به حساب می آید و بسیاری از کشورها این صنعت را بخشی از منبع اصلی درآمد، اشتغالزایی، رشد بخش خصوصی و توسعه ساختار زیربنایی خود تلقی می کنند. گردشگری فعالیتی چند منظوره است که در مکانی خارج از محیط عادی گردشگر انجام می گیرد و مسافرت گردشگر بیش از یک سال طول نمی کشد و هدف تفریح، تجارت و یا فعالیتهای دیگر است (WTO, 2013). گردشگری ساحلی مجموع فعالیتهایی در ارتباط با سفر و اقامت مردم بازدیدکننده از منطقه ساحلی است. فعالیتهای گردشگران، زمانی که بر اساس و یا استفاده از ساحل و یا منابع دریایی، چه طبیعی و چه انسان ساخت واقع شده در نوار ساحلی باشد، گردشگری ساحلی را شکل می دهند (رمضان نژاد و دیگران، ۱۳۹۵: ۱۴۸). گردشگری ساحلی به طبیعت (آب و هوا، چشم انداز، اکوسیستم) و فرهنگ (میراث تاریخی و فرهنگی، هنری و صنایع دستی، سنتها، و غیره) وابسته است. این شامل فعالیتهایی است که فقط در مناطق خاص و در شرایط خاص می تواند، انجام شود (UNEP, 2009: 10). گردشگری فعالیتی چندمنظوره است که در مکانی خارج از محیط عادی گردشگر انجام می گیرد و مسافرت گردشگر بیش از یکسال طول نمی کشد و هدف تفریح، تجارت و یا فعالیتهای دیگر است چنانچه برای انجام چنین فعالیتی نواحی ساحلی و محیط دریایی منظور نظر قرار گیرد آن را توریسم ساحلی می نامند (سرابی، ۱۳۷۸: ۷۵). در جدول شماره (۱) اهداف و اصول گردشگری ساحلی تدوین شده است که تا حد زیادی تعیین کننده ابعاد گردشگری ساحلی و مقتضیات آن است.

جدول ۱. اهداف، ابعاد و اصول گردشگری پایدار (منبع: نگارنده)

گردشگری پایدار		
اصول	ابعاد	اهداف
<ul style="list-style-type: none"> - بهره برداری از منابع با روشی پایدار - کاهش اتلاف منابع و مصرف بیش از حد آنها - حفظ تنوع - انجام برنامه ریزی با هدف تکامل صنعت گردشگری - حمایت از اقتصاد محلی - مشارکت جوامع محلی در کارهای اجرایی - برپایی جلسات مشاوره و مذاکره میان مردم، مسئولین و سرمایه گذاران بخش گردشگری - آموزش افراد شاغل در بخش گردشگری، بازار گردشگری معتبر، مطمئن و متعهد، انجام تحقیقات مرتبط با بخش گردشگری (اولادی قادیکلایی، ۱۳۸۵: ۴۴). 	<ul style="list-style-type: none"> - محیط زیست (طبیعی و دست ساخت) - حیات اقتصادی جوامع میزبان و شرکت های گردشگری - جنبه های اجتماعی گردشگری (اثرات آن بر فرهنگ میزبان و گردشگران)؛ (Swarbrooke, 1998: 83) 	<ul style="list-style-type: none"> - توسعه آگاهی و درک همکاری ها و کمکهای شایان گردشگری به محیط زیست - ترویج برابری و توسعه - ارائه تجربه ناب به دیدار کنندگان - حفظ و نگهداری کیفیت محیط زیست (میسون، ۱۳۸۷: ۱۳۵). - حداکثر نمودن اثرات مثبت و حداقل نمودن اثرات منفی در سه بعد اصلی گردشگری پایدار (Swarbrooke, 1998: 83)



شکل ۱. ابعاد توسعه پایدار در حوزه گردشگری، (Swarbrooke, ۱۹۹۸:۸۳)

گردشگری ساحلی مستلزم مسافرت از یک محل اقامت و تمرکز بر محیط‌های دریایی است. ناحیه ساحل محل پیوند آب و خشکی و فصل مشترک دو اکوسیستم با اختصاصات مجزا از یکدیگر است (دانه‌کار، ۱۳۸۳:۱۰). فعالیت‌های گردشگری ساحلی را می‌توان به دو گروه اصلی تقسیم نمود:

۱. فعالیت‌های متکی بر طبیعت را می‌توان به مانند ماهیگیری، شنا، حمام آفتاب، غواصی، قایقرانی، اسکی رو، موج سواری و... تقسیم کرد.

۲. فعالیت‌های متکی بر تسهیلات انسان را می‌توان به ساخت مانند خرید، تفریح، استفاده از رستوران‌ها، پارک‌ها، شهرسازی ساحلی، سینماهای روباز و... تقسیم کرد (سرایی، ۱۳۷۸: ۷۲).

۳. گردشگری در جزیره کیش

ساختار مرجانی، جذابیت‌های تاریخی و فرهنگی، قابلیت استفاده شنا و تفریحی در ماه‌های سرد سال، حیات غنی زیر آب، پوشش گیاهی بومی، توپوگرافی مناسب ساحلی، موقعیت جزیره نسبت به بدنه اصلی کشور و ... از امکانات این جزیره است. نظر به اکوسیستم حساس جزیره کیش، انجام هرگونه توسعه و پیشنهاد هرگونه طرحی برای توسعه توریسم نیاز به بررسی دقیق و اجرای فرآیند ارزیابی اثرات زیست محیطی دارد (نیازمند، ۱۳۷۸: ۹). مراکز اقامتی در جزیره کیش (هتل و تأسیسات) بر کاربری زمین، زیبایی و جذابیت مناظر (تسهیلات و زباله)، خاک (فرسایش و کاهش)، آلودگی (آب و فاضلاب) و آب‌های سطحی مؤثر بوده‌اند. مراکز تجاری نیز بر کاربری زمین، آب‌های سطحی، زیبایی و جذابیت مناظر، خاک، آلودگی‌های محیطی، فرهنگ و اقتصاد منطقه تأثیر گذاشته‌اند و بالاخره مراکز تفریح توریستی و ورزشی به ویژه تسهیلات فراهم شده در سواحل، بر کاربری زمین، آب‌های سطحی و زیر زمینی، زیبایی و جذابیت مناظر، خاک، آلودگی‌های محیطی و حیات وحش منطقه مؤثر بوده‌اند. در وضعیت موجود، اراضی وسیع و لکه‌های متعددی در سطح جزیره به ویژه در نواحی حساس و شکننده ساحلی، بدون برخورداری از هرگونه توجه زیست محیطی، مورد ساخت و ساز قرار گرفته‌اند (حیدری، ۱۳۷۸: ۱۳۷). تخریب و تبدیل بی‌ملاحظه‌ی فضاهای طبیعی به فضاهای مصنوعی و احداث بناهای حجیم و مرتفع با توجه به محدودیت چشم اندازه‌های طبیعی جزیره و اعمال تناسب بین محیط‌های طبیعی و مصنوعی (انسان ساخت) در نواحی ساحلی کاملاً مشهود می‌باشد. تقطیع چشم‌اندازهای طبیعی با احداث راه‌ها و ساختمان‌ها، اثراتی چون از بین رفتن اکوسیستم‌های حساس، کاهش ارزش‌ها و خسارات فیزیکی را به همراه خواهد داشت. برای حمایت محیطی در اقدامات، باید برنامه ریزی دقیق جهت جلوگیری از تخریب

اکوسیستم‌ها قبل از اجرای پروژه‌ها انجام گیرد (همان: ۱۷۷). مطالعات انجام گرفته نشان می‌دهد که در قسمت‌های شرق و شمال شرق جزیره که بیشترین حجم گردشگر را پذیرا می‌باشد و دارای تراکم بالایی از تاسیسات گردشگری (همچون: آلاچیق‌ها در کنار ساحل، هتل‌ها و رستوران‌ها و تاسیسات ورزشی و...) است و جنس ساحل اغلب، ماسه‌ای است، بیشترین تغییر مرفولوژی و یا به عبارتی روشن‌تر تخریب مستقیم سواحل ماسه‌ای صورت می‌گیرد. در این رابطه ساخت و سازهای ساحلی، به عنوان یک مانع در فرسایش و رسوب‌گذاری ساحل نقش اساسی داشته‌اند و خودسبب بوجود آمدن شکل خاصی از ساحل می‌شوند. در نتیجه می‌توان گفت که تراکم گردشگران در امتدادهایی خاص از سواحل سبب شده در این مناطق تاسیسات و ساخت و سازها به منظور رفاه حال گردشگران و جذب توریست بیشتر رو به افزایش باشد که وجود این تاسیسات سبب تغییر شکل و مرفولوژی خط ساحلی می‌شود و بعضاً در مواردی برای بهره‌بردارهای ویژه، قسمت‌هایی از ساحل را بریده و یا به آن به شکل پیشروی در آب افزوده‌اند که این خود سبب تغییر خط ساحل می‌شود (همان: ۱۷۷). از سویی دیگر رفت و آمد گردشگران در کنار سواحل نه تنها باعث افزایش آلودگی محیط زیست ساحلی و آب شده بلکه به علت استفاده آن‌ها از سواحل خود سبب تغییراتی در محیط زیست ساحلی می‌شود که نمونه‌ای از آن جمع‌آوری صدف‌ها و مرجان‌های تزئینی توسط گردشگران است.

۴. تغییرات کاربری در معماری هتل‌های جزیره کیش و نقش آن در گسترش گردشگری ساحلی

کیش را می‌توان یک محیط نسبتاً ساخته نشده تلقی کرد. از مساحت ۹۷۰ هکتاری آن، حدود ۶۸۸۰ هکتار را اراضی بایر، جنگل‌کاری، باغ و کشاورزی و دارای پوشش گیاهی پراکنده تشکیل داده که معادل ۷۵ درصد کل جزیره می‌باشد. تنها ۲۲۱۰ هکتار از جزیره سطوح ساخته شده است. کاربری‌های عمده کیش را می‌توان به گروه‌های مسکونی و گردشگری، صنعتی، کارگاهی و خدماتی، حمل و نقل و انبار، و اراضی بایر با پوشش گیاهی پراکنده، جنگل‌کاری، کشاورزی، باغ و فضای سبز و تاسیسات و تجهیزات شهری، نظامی و غیره تقسیم نمود (Moshabaki and Mojahed, ۲۰۱۹). روند تحولات کاربری اراضی در جزیره را می‌توان به سه دوره کلی تقسیم نمود: دوره اول: کیش دهه‌ی ۴۰ و قبل از آن که می‌توان آن را کیش منزوی با ساختاری سنتی نامید. فعالیت‌های صید، کشاورزی و تجارت بر اقتصاد آن حاکمیت داشت در این دوره جزیره به صورت ملوک الطوایفی اداره می‌گشت (افشار سیستانی، ۱۳۷۰: ۳۹ و ۲۴۳). دوره دوم: اواخر دهه ۴۰ و عملاً از اوائل دهه ۵۰، کیش تفرج‌گاهی. دوره سوم: کیش در دوره حاضر، دوره رشد کیش (مهندسين مشاور سازه‌پرداز، ۱۳۸۶: ۸). چند نوع فعالیت ساختاری وجود دارد که بر تغییر فیزیکی خط ساحلی تأثیر می‌گذارد و شامل خانه‌سازی (اشکال ۳ و ۴)، توسعه صنعتی، بندر، مسیرهای کشتیرانی، خاکریزها، گذرگاه‌های خشکی، دیوارهای دریا، موج‌شکن‌ها، پروژه‌های استوارسازی شن‌ها و ساحل، موانع نگهدارنده طوفان‌های دریایی و امواج و غیره می‌شود. از آنجا که بیشتر ساخت و سازهای جزیره کیش در حاشیه سواحل ماسه‌ای صورت گرفته این تاسیسات بر سرعت و شدت تغییر شکل ساحل افزوده است و می‌توان گفت سازه‌های انسان ساخت تأثیر مستقیم بر تغییر مرفولوژی خط ساحلی گذاشته است و تغییر کاربری اراضی از حالت طبیعی به مصنوعی سبب تغییر شکل ساحل گشته است. بنابراین در سواحل ماسه‌ای که امکان تغییرات مرفولوژیکی در آن‌ها به دلیل شکل، ساختار و جنس ساحل امکان‌پذیر است، در صورت به فعل رسیدن پتانسیل حمل رسوب موازی ساحل و وجود منابع رسوبی کافی، در صورت احداث سازه‌های ساحلی که مانع یک فضای جمعی با سازماندهی مرکز جریان رسوب گردد، تغییراتی در دو سمت سازه احداث شده به صورت فرسایش و پس روی خط ساحلی و یا رسوب‌گذاری و پیش روی خط ساحلی

ایجاد خواهد شد که میزان و موقعیت این تغییرات بستگی به جهت انتقال خالص رسوب و نیز مقدار پتانسیل حمل خواهد داشت (مهندسين مشاور سازه پرداز، ۱۳۸۶:۳۸۶).



شکل ۳. سازماندهی خطی یک واحد اقامتی، (منبع: نگارنده)، شکل ۴. سازماندهی ارگانیک در الگوی معماری کیش. هتل تاپ رز، (منبع: نگارنده)

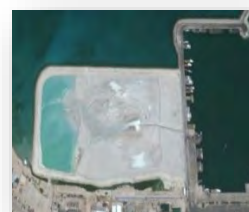
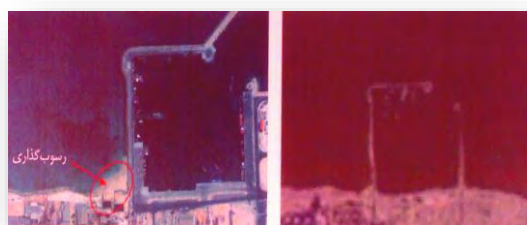


شکل ۵. مجموعه مسکونی ارم و دلفین. سازماندهی ارگانیک (منبع: نگارنده)، شکل ۶.

در ادامه نمونه‌هایی از تغییرات ایجاد شده در سواحل ماسه‌ای ناشی از سازه‌های انسان ساخت آورده شده است:

• رسوب‌گذاری در ساحل غربی بندرگاه تجاری کیش

مقایسه تصاویر ماهوار ای مربوط به سال‌های ۱۳۶۶ و ۱۳۸۳ در محدوده بندرگاه تجاری (واقع در شمال شرقی جزیره) نشان م دهد که در غرب این بندر در محدوده نسبتاً کمی رسوب‌گذاری انجام شده و خط ساحل پیش روی داشته است (مجاهد، ۱۳۸۹:۱۶۳). اما تصویر سمت راست نشان می‌دهد که سازمان منطقه آزاد به‌طور کامل سمت چپ بندرگاه را با خاک پر کرده است و این امر نمونه کامل سازه‌های انسان ساخت در این قسمت از ساحل می‌باشد (شکل ۷).



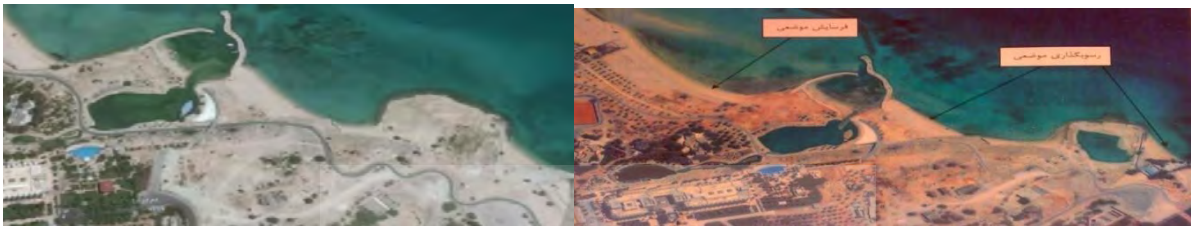
شکل ۷. رسوب‌گذاری غرب بندرگاه تجاری، بر اساس تصویر سال ۱۳۸۳ (سمت چپ) و تصویر سال ۱۳۶۶ (وسط) (مأخذ: مهندسين مشاور سازه پرداز) و تصویر سمت راست، ۱۳۹۵ (مأخذ: ۵/۱۶/۲۰۱۶، google earth)

• تغییرات ایجاد شده در ساحل اطراف هتل داریوش

تصاویر ماهواره‌ای نشان می‌دهد که ساحل مقابل هتل داریوش (واقع در شرق جزیره) به دلیل ساخت و سازهایی که در راستای جذب گردشگران در آن صورت گرفته، می‌تواند به عنوان یک ساحل دست خورده مد نظر قرار گیرد. عمده‌ترین تغییری که به طور واضح در این محدوده از ساحل مشهود است، احداث موج‌شکن و در پی آن رسوب‌گذاری در ساحل شرقی و فرسایش کمتر در ساحل غربی آن است (اشکال ۸ و ۹).

• تغییرات خط ساحل در اطراف اسکله پاپیون

اسکله اختصاصی پاپیون در شرق جزیره واقع شده است و در مقابل آن سازای سنگی احداث شده است که شکل آن در قسمت انتهایی شبیه لنگر کشتی است. این سازه باعث رسوب‌گذاری گسترده‌تر در ساحل جنوبی و با وسعت کمتر در ساحل شمالی گردیده است (شکل ۱۰)، (همان: ۱۶۶-۱۶۷).



شکل ۸. تغییرات ایجاد شده در ساحل مقابل هتل داریوش (منبع: مهندسی مشاور سازه‌پرداز، ۱۳۸۶)
شکل ۹. تغییرات ایجاد شده در ساحل مقابل هتل داریوش (منبع: google earth، ۲۰۱۶)



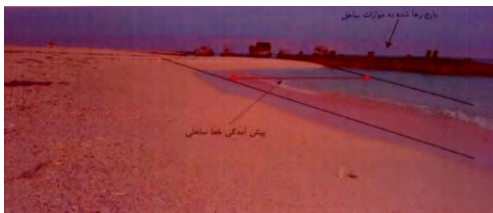
شکل ۱۰. رسوب‌گذاری در اطراف اسکله سنگی پاپیون (منبع: مهندسی مشاور سازه‌پرداز، ۱۳۸۶)

• تغییرات موقعیت خط ساحل در ساحل محدوده هتل سیمرغ

در ساحل جنوب غربی جزیره و در مقابل هتل سیمرغ یک اسکله سنگی تفریحی احداث شده است که در این منطقه از ساحل با توجه به جهت حرکت رو به شمال رسوب، رسوب‌گذاری در جنوب اسکله ایجاد شده است (شکل ۱۱).

• تغییر موقعیت خط ساحل در پشت بارج متروکه در ساحل شرقی

بالتر از پلاژ بانوان جدید بارجی (شناوری برای حمل و نقل) در کنار ساحل ماسه‌ای و به موازات ساحل رها شده است. این بارج مشابه یک موج‌شکن موازی با ایجاد منطقه‌ای آرام در بین ساحل و بارج و تفرق امواج عمود بر ساحل، باعث شکل‌گیری پدیده‌ای بنام تومبولو (نوعی زمین‌چهره حاصل از رسوب‌گذاری) شده است (شکل ۱۲).



شکل ۱۱. (سمت راست)، نحوه رسوب گذاری در ساحل جنوبی اسکله هتل سیمرخ (منبع: مهندسین مشاور سازه پرداز، ۱۳۸۶)
شکل ۱۲. (سمت چپ)، پیش آمدگی ساحل در پشت برج ها شده به موازات ساحل در شمال شرقی مسجد امیرالمومنین (منبع: مهندسین مشاور سازه پرداز، ۱۳۸۶).

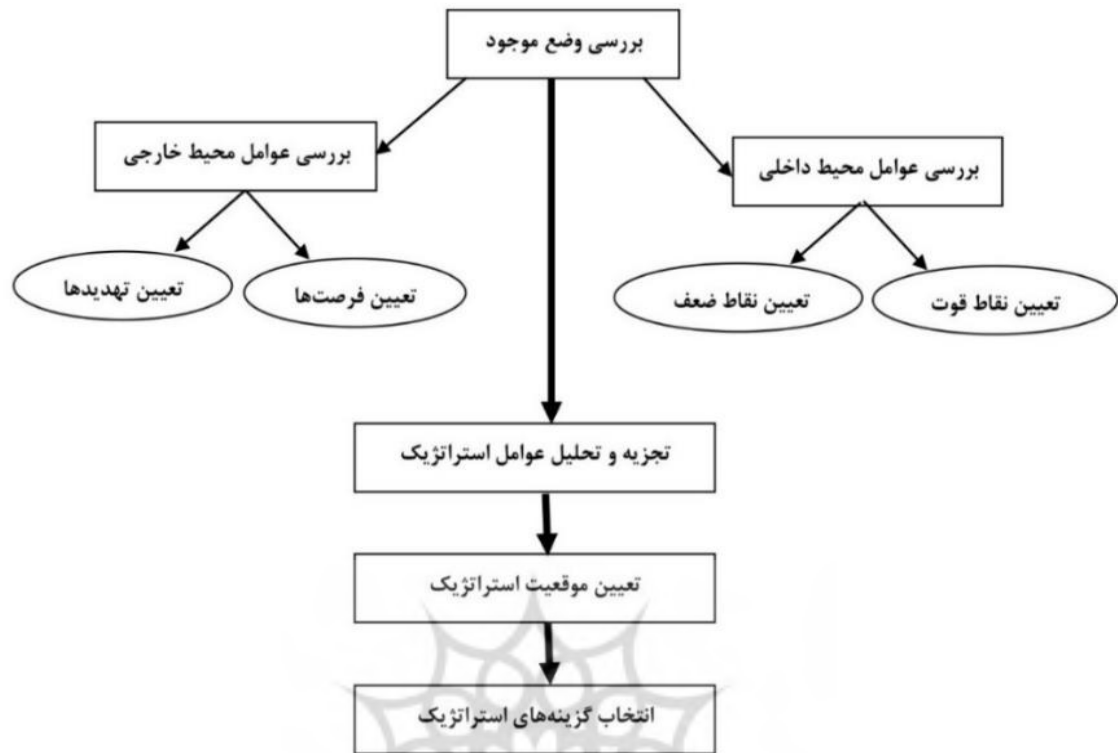
۵. تجزیه و تحلیل اطلاعات

جامعه‌های آماری این تحقیق عبارتند از ۱. کارشناسان و خبرگان گردشگری (محاسبه وزن مطلوب) در حوزه‌های اجتماعی - فرهنگی و سیاسی؛ اقتصادی-تولیدی؛ زیست محیطی که طریق روش نمونه‌گیری گلوله برفی انتخاب شدند. ۲. جامعه آماری گردشگران داخلی و خارجی جزیره کیش (محاسبه وزن موجود) که به منظور سنجش شاخص‌های پایداری مربوط به کالا و خدمات گردشگری عرضه شده در مقصد گردشگری جزیره کیش، به عنوان دومین جامعه آماری با روش نمونه‌گیری تصادفی تعیین گردید (جدول ۲). ۳. جامعه میزبان به عنوان سومین گروه مورد مطالعه با هدف سنجش جنبه‌های پایداری توسعه گردشگری از دیدگاه آن‌ها با روش نمونه‌گیری تصادفی، مورد بررسی و مطالعه قرار گرفته‌اند (محاسبه وزن موجود). ۴. جامعه آماری کارشناسان محیط زیست که آگاه به مسائل زیست محیطی جزیره کیش جهت سنجش توسعه پایدار گردشگری بر اساس جنبه‌های خاص زیست محیطی، در مطالعات این پژوهش قرار گرفتند (محاسبه وزن موجود).

جدول ۲. تعداد نمونه جامعه‌های آماری پژوهش (منبع: نگارنده)

ردیف	جامعه آماری	تعداد نمونه
۱	خبرگان (محاسبه وزن مطلوب)	۱۰
۲	جامعه میزبان (محاسبه وزن موجود)	۱۵۴
۳	گردشگران (محاسبه وزن موجود)	۱۱۰
۴	کارشناسان محیط زیست (محاسبه وزن موجود)	۲۵

در پژوهش حاضر ضمن طبقه‌بندی نقاط قوت و ضعف و نیز فرصت‌ها و تهدیدهای موجود، ماتریس استراتژی‌های متناسب با موقعیت ارائه شد. برای ساختن ماتریس تهدیدها و فرصت‌ها و ضعف‌ها و قوت‌ها باید هشت مرحله زیر را طی نمود.



شکل ۱۳. چارچوب تحلیل SWOT، (کریمی و محبوب‌فر، ۱۳۹۱: ۹۴)

- تهیه فهرستی از فرصت‌های مهم موجود در محیط خارج
- تهیه فهرستی از تهدیدهای عمده موجود در محیط خارج
- تهیه فهرستی از مهم‌ترین قوت‌های داخلی
- تهیه فهرستی از مهم‌ترین ضعف‌های داخلی
- مقایسه قدرت‌های داخلی و فرصت‌های خارجی و قرار دادن نتیجه در گروه راهبردهای SO
- مقایسه ضعف‌های داخلی با فرصت‌های خارجی و قرار دادن نتیجه در گروه راهبردهای WO
- مقایسه قوت‌های داخلی با تهدیدهای خارجی و قراردادن نتیجه در گروه راهبردهای ST
- مقایسه ضعف‌های داخلی با تهدیدهای خارجی و قراردادن نتیجه در گروه راهبردهای WT
- تشکیل ماتریس ارزیابی عوامل داخلی و خارجی (شکل ۱۳)

در ابتدا عوامل داخلی (قوت‌ها و ضعف‌ها) و عوامل خارجی (فرصت‌ها و تهدیدها) فهرست می‌شوند و سپس به منظور تشکیل ماتریس‌های ارزیابی عوامل داخلی و خارجی و به هر عامل راهبردی ضریب وزنی بین صفر (بی‌اهمیت) تا ۱ (بسیار مهم) اختصاص می‌دهند. در اینجا از نرمال کردن برای وزن‌دهی استفاده شده و محدوده اعداد مورد نظر بر اساس جداول ۳ و ۴ بین ۱ تا ۵ است. مقدار عددی ضریب، نشان‌دهنده اهمیت نسبی یک عامل نسبت به عوامل دیگر است. سپس ضرایب نرمال می‌شوند. در مرحله بعد در ستون نرمال شده ضرایب داده شده نرمال می‌شوند و در ستون امتیاز وضع موجود به هر عامل بر اساس نحوه مدیریت قوت‌ها و ضعف‌ها و همچنین واکنش سیستم نسبت به تهدید یا فرصت‌ها و موقعیت کنونی سیستم، امتیازی اختصاص خواهد یافت. در نهایت به منظور برآورد امتیاز وزن دار هر

عامل، در ستون امتیاز وزن دار مقدار عددی که حاصل ضرب دو ستون وزن نرمال شده و امتیاز وضع موجود هست وارد می‌شود. همچنین برای تعیین وزن هر یک از عوامل و تصمیم‌گیری درباره عوامل راهبردی با اهمیت زیاد و کم از نظر خبرگان طریقه پرسشنامه استفاده شد و وزن مناسب به هر عامل نسبت داده شد. جمع امتیازات وزنی کل با استفاده از ستون امتیاز وزن دار شده ماتریس ارزیابی عوامل داخلی یا برای هر یک از سری عوامل داخلی و خارجی جداگانه محاسبه شد تا مشخص کرد که یک سیستم چگونه به عوامل و نیروهای موجود و بالقوه در محیط پاسخ می‌دهد که همواره متوسط امتیاز وزنی کل در یک سیستم در یک زمینه عدد ۳ است. چنانچه امتیاز وزنی کل محاسبه شده ماتریس ارزیابی عوامل داخلی یا IFE کمتر از ۳ باشد یعنی سازمان از نظر عوامل داخلی ضعیف است و اگر میانگین مذکور بیشتر از سطح باشد، بیانگر قوت سازمان از لحاظ عوامل داخلی خواهد بود. اگر امتیاز وزنی کل محاسبه شده ماتریس ارزیابی عوامل خارجی یا EFE کمتر از ۳ باشد یعنی سازمان از نظر عوامل خارجی در معرض تهدید است و اگر میانگین مذکور بیشتر از ۳ باشد بیانگر فرصت‌های سازمان از لحاظ عوامل خارجی خواهد بود. جدول ۵ ماتریس ارزیابی IFE و جدول ۶ ماتریس ارزیابی EFE را نشان می‌دهد.

جدول ۳. امتیازدهی بر اساس وضع موجود جدول ۴. وزن‌دهی بر اساس اهمیت

مقدار عددی	سطح اهمیت	مقدار عددی	وضع موجود
۱	بی‌اهمیت	۱	ضعیف
۲	کم‌اهمیت	۲	کمتر از متوسط
۳	اهمیت متوسط	۳	متوسط
۴	با اهمیت زیاد	۴	بیشتر از متوسط
۵	با اهمیت خیلی زیاد	۵	بسیار خوب

جدول ۵. ارزیابی قوت‌ها و ضعف‌ها- عوامل داخلی

امتیاز وزن دار	امتیاز وضع موجود	وزن نرمال شده	وزن بر اساس اهمیت	عوامل راهبردی داخلی (IFE)	قوت و ضعف
۰/۰۹۶	۴	۰/۰۲۴	۵	S۱- وجود امنیت اجتماعی مناسب در سطح جزیره	
۰/۰۷۶	۴	۰/۰۱۹	۴	S۲- دید مناسب به دریا	
۰/۰۷۲	۳	۰/۰۲۴	۵	S۳- وجود ظرفیت‌های اقتصادی	
۰/۰۷۲	۳	۰/۰۲۴	۵	S۴- جذب بالای گردشگر در سال به لحاظ موقعیت طبیعی و اکولوژیکی	
۰/۰۳۸	۲	۰/۰۱۹	۴	S۵- قرار گرفتن در آب‌های خلیج فارس به عنوان تنها جزیره مرجانی کشور	
۰/۰۷۶	۴	۰/۰۱۹	۴	S۶- اکوسیستم متنوع دریایی و ساختار مرجانی	
۰/۰۵۷	۳	۰/۰۱۹	۴	S۷- حیات غنی زیر آب،	
۰/۰۴۲	۳	۰/۰۱۴	۳	S۸- پوشش گیاهی بومی،	
۰/۰۲۸	۲	۰/۰۱۴	۳	S۹- توپوگرافی مناسب ساحلی	
۰/۰۵۷	۳	۰/۰۱۹	۴	S۱۰- وجود جاذبه‌های بالای طبیعت گردی در جزیره	
۰/۰۷۲	۳	۰/۰۲۴	۵	S۱۱- داشتن فرهنگ و آداب رسوم خاص منطقه و جذاب بودن آن برای گردشگران	
۰/۰۷۲	۳	۰/۰۲۴	۵	S۱۲- وجود آثار به جای مانده از بناهای تاریخی مربوط به دوران تاریخی	
۰/۰۷۲	۳	۰/۰۲۴	۵	S۱۳- امکانات کافی برای مسافرت به جزیره هم از طریق راه‌های دریایی و هوایی	
۰/۰۵۷	۳	۰/۰۱۹	۴	S۱۴- توجه خاص منطقه آزاد به بخش گردشگری جزیره	

امتیاز وزن دار	امتیازوضع موجود	وزن نرمال شده	وزن بر اساس اهمیت	عوامل راهبردی داخلی (IFE)	نقوت و ضعف
۰/۰۷۶	۴	۰/۰۱۹	۴	S۱۵-سواحل ماسه ای و مرجانی بی نظیر	
۰/۰۷۶	۴	۰/۰۱۹	۴	S۱۶-آبهای پاک	
۰/۰۹۶	۴	۰/۰۲۴	۵	S۱۷-جذابیت‌های تاریخی و فرهنگی،	
۰/۰۴۲	۳	۰/۰۱۴	۳	S۱۸-قابلیت استفاده جهت شنا و تفریح در ماههای سرد سال،	
۰/۰۵۷	۳	۰/۰۱۹	۴	S۱۹-وجود سنگ برای پیشروی در دریا	
۰/۰۲۸	۲	۰/۰۱۴	۳	S۲۰-نواحی حفاظت شده و دارای ناهمواری در بخش شرقی مناسب برای گردشگری	
۰/۰۳۸	۲	۰/۰۱۹	۴	W۱-انواع مختلف مشکلات ناشی از استفاده و توسعه کنترل نشده گردشگری	
۰/۰۵۷	۳	۰/۰۱۹	۴	W۲-بروز خسارت اکولوژیکی استفاده بیش از حد از محیط زیست طبیعی حساس و آسیب پذیر توسط گردشگران،	
۰/۰۳۸	۲	۰/۰۱۹	۴	W۳-تصرف زمین‌های ساحلی	
۰/۰۷۲	۳	۰/۰۲۴	۵	W۴-گسترش ساخت و سازها و زمین‌های شهری و احیای زمین در دریا سبب تخریب مرجانها می شود.	
۰/۰۴۸	۲	۰/۰۲۴	۵	W۵-استفاده شدید و نامناسب از محیط زیست ساحلی و دریایی	
۰/۰۳۸	۲	۰/۰۱۹	۴	W۶-از بین رفتن حیات دریایی توسط گردشگران یا توسط اهالی بومی از طریق فروش به گردشگران،	
۰/۰۳۸	۲	۰/۰۱۹	۴	W۷-از بین رفتن صخره ها و تپه‌های مرجانی	
۰/۰۷۲	۳	۰/۰۲۴	۵	W۸-عدم وجود یک استخوان‌بندی منسجم و هماهنگ در زمینه تخصیص فضا و کاربری‌های مناسب	
۰/۰۵۷	۳	۰/۰۱۹	۴	W۹-بهره‌برداری زیاده از حد، در جریان ماهیگیری، به دلیل لنگر انداختن کشتی‌ها و رها کردن تورهای ماهیگیری به صخره‌ها و تپه‌های مرجانی آسیب می‌رساند	
۰/۰۵۷	۳	۰/۰۱۹	۴	W۱۰-فرسایش خاک،	
۰/۰۵۷	۳	۰/۰۱۹	۴	W۱۱-رانش زمین،	
۰/۰۷۲	۳	۰/۰۲۴	۵	W۱۲-تغییرات خط ساحلی	
۰/۰۷۲	۳	۰/۰۲۴	۵	W۱۳-تابودی زیستگاههای ساحلی،	
۰/۰۲۸	۲	۰/۰۱۴	۳	W۱۴-خشک شدگی یا آلودگی آبهای زیرزمینی	
۰/۰۴۲	۳	۰/۰۱۴	۳	W۱۵-فشار بر روی منابع آب و انرژی،	
۰/۰۲۸	۲	۰/۰۱۴	۳	W۱۶-معايير عمومی ساحلی و دسترسی به کنار دریا و کاربری‌های مجاور آن	
۰/۰۵۷	۳	۰/۰۱۹	۴	W۱۷-به خطر افتادن بهداشت و سلامتی ناشی از شبکه های ناکافی دفع زباله و فاضلاب	
۰/۰۳۸	۲	۰/۰۱۹	۴	W۱۸-نحوه دفع فاضلاب با توجه به بافت مرجانی جزیره	
۰/۰۲۸	۲	۰/۰۱۴	۳	W۱۹-ته نشین شدن رسوبات فاضلاب‌های شهری موجب دفن شدن صخره های مرجانی می شود.	
۰/۰۲۸	۲	۰/۰۱۴	۳	W۲۰-لایروبی کردن نواحی برون ساحلی موجب تخریب بیشتر مرجانها می شود.	
۰/۰۲۸	۲	۰/۰۱۴	۳	W۲۱-زیستگاههای دریایی نیازمند تغذیه مصنوعی هستند.	
۰/۰۲۸	۲	۰/۰۱۴	۳	W۲۲-عدم معرفی هر چه بیشتر جاذبه‌های گردشگری منطقه در جهت جذب گردشگران	

امتیاز وزن دار	امتیازوضع موجود	وزن نرمال شده	وزن بر اساس اهمیت	عوامل راهبردی داخلی (IFE)	قوت و ضعف
۰/۰۲۸	۲	۰/۰۱۴	۳	W۲۳-تمرکز جمعیت در نوار ساحلی و تهدید منابع طبیعی با ارزش این ناحیه	
۰/۰۷۲	۳	۰/۰۲۴	۵	W۲۴-عدم رعایت اصول همجواری کاربری‌ها و فقدان حضور ضوابط در مورد ارجحیت کاربری‌ها در زمان تخصیص زمین (مانند استقرار منطقه صنعتی در مجاورت شهر تاریخی حریره و ورزشگاه المپیک)	
۰/۰۵۷	۳	۰/۰۱۹	۴	W۲۵-گسترش انواع آلودگی‌های زیست محیطی در تمام مناطق ساحلی (خشکی و دریا)	
۰/۰۲۸	۲	۰/۰۱۴	۳	W۲۶-عدم معرفی هر چه بیشترجاذبه‌های گردشگری منطقه در جهت جذب گردشگران	
۰/۰۷۲	۳	۰/۰۲۴	۵	W۲۷-طرح های ضعیف کاربری اراضی و طراحی های مهندسی تسهیلات گردشگری همانند انواع دیگر توسعه می تواند موجب فرسایش، زمین لغزش، سیلاب و سایر مشکلات گردد	
۰/۰۵۷	۳	۰/۰۱۹	۴	W۲۸-فقدان یک نظام سلسله مراتبی در شبکه معابر و بعضاً اشغال بی‌رویه فضا توسط این کاربری‌ها	
۰/۰۵۷	۳	۰/۰۱۹	۴	W۲۹-وجود پروژه های نیمه کاره و رهاشده	
۰/۰۷۲	۳	۰/۰۲۴	۵	W۳۰-فعالیت‌های ساختاری که بر تغییر فیزیکی خط ساحلی تأثیر می‌گذارد مانند خانه سازی، توسعه صنعتی، بنادر، مسیرهای کشتیرانی، خاکریزها، گذرگاه‌های خشکی، دیوارهای دریا، موج شکنها، پروژه‌های استوار سازی شن‌ها و ساحل، موانع نگهدارنده طوفان‌های دریایی و امواج	
۰/۰۵۷	۳	۰/۰۱۹	۴	W۳۱-خسارت به مکان‌های تاریخی و باستانی	
۲/۷۸	۱۴۲	۱	۲۰۶	جمع بندی	

مطابق جدول ۵، از بررسی نتایج ماتریس عوامل داخلی می‌توان دریافت که مجموع امتیاز وزن دار قوت‌ها و ضعف‌ها (۲/۷۸) از مقدار میانگین عدد ۳ کمتر است که نشان می‌دهد ارگان‌ها و افراد مسئول در امر گردشگری ساحلی (معماری ساحلی) نسبت به عوامل داخلی واکنش مناسبی نداشته و نتوانستند از قوت‌ها در مقابل ضعف‌ها به خوبی بهره ببرند. از مهم‌ترین قوت‌ها می‌توان به وجود جذابیت‌های تاریخی و فرهنگی و امنیت اجتماعی در سطح جزیره با امتیاز ۰/۰۹۶ اشاره کرد. مسلماً جذابیت‌های تاریخی و فرهنگی نقش بسزایی در هم پوشانی نقاط ضعف در رابطه با معماری ساحلی ایفا می‌کند. همین‌طور وجود امنیت اجتماعی نیز می‌تواند به طور مؤثری در جهت جذب بیشتر گردشگر و ایجاد پایداری اجتماعی بیشتر عمل کند. در بخش ضعف‌ها نیز عوامل نابودی زیستگاه‌های ساحلی (۰/۰۷۲) و فعالیت‌های ساختاری که بر تغییر فیزیکی خط ساحلی تأثیر می‌گذارد مانند خانه‌سازی، توسعه صنعتی، بنادر، مسیرهای کشتیرانی، خاکریزها، گذرگاه‌های خشکی، دیوارهای دریا، موج شکن‌ها، پروژه‌های استوارسازی شن‌ها و ساحل، موانع نگهدارنده طوفان‌های دریایی و امواج (۰/۰۷۲) از با اهمیت‌ترین نقاط ضعف در این جزیره می‌باشند که تا حد زیادی بر کیفیت معماری ساحلی تأثیر می‌گذارند. همین‌طور عامل عدم رعایت اصول همجواری کاربری‌ها و فقدان حضور ضوابط در مورد ارجحیت کاربری‌ها در زمان تخصیص زمین، نیز از عوامل با اهمیت از نگاه کارشناسان تلقی شده است.

جدول ۶. ارزیابی فرصت‌ها و تهدیدها - عوامل خارجی

فرصت و تهدید	عوامل راهبردی خارجی (EFE)	وزن بر اساس اهمیت	وزن نرمال شده	امتیاز وضع موجود	امتیاز وزن دار
	01- سطح قابل ملاحظه اراضی بایر و با پوشش گیاهی محدود که در حدود ۶۱/۷ درصد سطح کل جزیره را شامل می‌شود و امکان استقرار انواع فعالیت‌ها و کاربری‌های جدید را میسر می‌سازد.	۵	۰/۰۴۲	۵	۰/۲۱
	02- اهمیت یافتن بخش گردشگری ویژه گردشگری داخلی و خارجی در محافل سیاسی و تصمیم‌گیری کشور	۵	۰/۰۴۲	۴	۰/۱۶۸
	03- انعطاف‌پذیری نظام اداری و شهرسازی کیش در مقابل تغییرات ضروری در کاربری‌های موجود و تصمیم‌گیری‌های قبلی	۴	۰/۰۳۹	۳	۰/۱۱۷
	04- امکان ایجاد جاذبه‌های مصنوعی مانند برگزاری جشن‌ها و مسابقات ورزشی و هنری	۵	۰/۰۴۲	۴	۰/۱۶۸
	05- وجود ساحل گسترده و توان بالقوه برای فعالیت‌های تفریحی و گردشگری	۴	۰/۰۳۹	۳	۰/۱۱۷
	06- وجود انگیزه در بخش خصوصی جهت سرمایه‌گذاری توسعه گردشگری در جزیره	۵	۰/۰۴۲	۳	۰/۱۲۶
	07- توان بالقوه بخش گردشگری برای سرمایه‌گذاری‌های دولتی و خصوصی	۵	۰/۰۴۲	۳	۰/۱۲۶
	08- کاهش میزان مهاجرت از منطقه به دلیل وجود فرصت‌های شغلی	۵	۰/۰۴۲	۳	۰/۱۲۶
	09- عمق کم آب در کیش امکان توسعه در بیرون خط ساحلی و افزایش خط ساحلی را می‌دهد	۴	۰/۰۳۹	۳	۰/۱۱۷
	010- وجود چشم‌اندازها و محیط طبیعی نسبتاً بکرو پر جاذبه به واسطه دریا برای انواع فعالیت‌های گردشگری و ساحلی	۴	۰/۰۳۹	۳	۰/۱۱۷
	011- وجود بافت مرجانی بسیار زیبا	۴	۰/۰۳۹	۳	۰/۱۱۷
	012- توان گردشگری قنات‌ها جاذبه‌های گردشگری نظام قنات‌ها	۵	۰/۰۴۲	۲	۰/۰۸۴
	013- فاصله نزدیک کیش به ساحل ایران و امکان انتقال بخشی از فعالیت‌های حمل و نقل دریایی مرتبط با کیش در این سواحل	۵	۰/۰۴۲	۳	۰/۱۲۶
	014- زیستگاه گونه‌های کمیاب لاک پشت‌ها	۳	۰/۰۲۵	۲	۰/۰۵
	T1- تخریب اراضی ساحلی، اثرات زیست محیطی	۵	۰/۰۴۲	۳	۰/۱۲۶
	T2- تاثیر تخریب اراضی بر چشم‌اندازهای طبیعی	۴	۰/۰۳۹	۳	۰/۱۱۷
	T3- تخریب زیستگاه‌ها و اکوسیستم‌های طبیعی جزیره	۴	۰/۰۳۹	۲	۰/۰۷۸
	T4- اختلال در زیست‌گاه‌های حیات وحش (از جمله لاک پشت‌ها و مرجان‌ها) و اختلال در دوره‌های حساس زیستی آن‌ها	۳	۰/۰۲۵	۳	۰/۰۷۵
	T5- آلودگی آب و افزایش میزان کربن در آن،	۴	۰/۰۳۹	۳	۰/۱۱۷
	T6- رسوب‌گذاری در آب،	۳	۰/۰۲۵	۳	۰/۰۵
	T7- فرسایش خاک	۴	۰/۰۳۹	۳	۰/۱۱۷
	T8- تولید زباله	۴	۰/۰۳۹	۲	۰/۰۷۸
	T9- فرسایش و تخریب سواحل	۵	۰/۰۴۲	۳	۰/۱۲۶
	T10- نابودی اکوسیستم طبیعی	۵	۰/۰۴۲	۳	۰/۱۲۶

امتیاز وزن دار	امتیازوضع موجود	وزن نرمال شده	وزن بر اساس اهمیت	عوامل راهبردی خارجی (EFE)	فرصت و تهدید
۰/۱۱۷	۳	۰/۰۳۹	۴	T۱۱- بهره‌برداری نامناسب و پیش از ظرفیت زیست بوم‌های آبی،	
۰/۱۲۶	۳	۰/۰۴۲	۵	T۱۲- بهره‌برداری نامناسب و پیش از ظرفیت مراتع و جنگل‌های جزیره	
۰/۰۸۴	۲	۰/۰۴۲	۵	T۱۳- تغییر کاربری زمین	
۳/۱۱	۷۹	۱	۱۱۸	جمع بندی	

از بررسی نتایج جدول ۶، ماتریس ارزیابی عوامل خارجی یا محیطی می‌توان دریافت که مجموع امتیاز وزن دار فرصت‌ها و تهدیدها (۳/۱۱) از مقدار میانگین عدد ۳ کمی بیشتر است که نشان می‌دهد ارگان‌ها و گردشگران نسبت به عوامل خارجی واکنش مناسبی نشان داده‌اند و از طریق فرصت‌های پیش رو سعی در برداشتن موانع و نقاط ضعف دارند. از جمله مهمترین فرصت‌ها امکان استقرار انواع فعالیت‌ها و کاربری‌های جدید با توجه به پوشش قابل توجه گیاهی در سطح جزیره (۰/۲۱)، اهمیت یافتن بخش گردشگری ویژه گردشگری داخلی و خارجی در محافل سیاسی و تصمیم گیری کشور (۰/۱۶۸)، وجود ساحل گسترده و توان بالقوه برای فعالیت‌های تفریحی و گردشگری (۰/۱۱۷)، فاصله نزدیک کیش به ساحل ایران و امکان انتقال بخشی از فعالیت‌های حمل و نقل دریایی مرتبط با کیش در این سواحل (۰/۱۲۶) می‌باشند.

پژوهشگاه علوم انسانی و مطالعات فرهنگی
پرتال جامع علوم انسانی

جدول ۷. راهبردهای مرتبط با جدول سوات (منبع: نگارنده)

استراتژی های پرهیز (WT) جستجوی فرصت - تدافعی	استراتژی های ثبات (ST)، ایجاد فرصت-رقابتی	استراتژی تقویت (WO)، حفظ فرصت-تعاملی	(SO) استراتژی های هدف استفاده بهینه و سریع از فرصت-تهاجمی
<p>- احیا و بازسازی خانه های سنتی افراد بومی در منطقه میرمهنا به سبک معماری مناطق ساحلی و جزیره ای و افزودن به جذابیت بصری</p> <p>- برنامه ریزی و مدیریت صحیح در جهت تخصیص کاربری اراضی دولت سوسیدها یا معافیت های مالیاتی به جاذبه های گردشگری اختصاص دهد تا گردشگران با توان مالی متوسط هم بتوانند از این جاذبه ها بازدید کنند.</p> <p>- تدوین قوانین مناسب برای جلوگیری از تقسیم نوار ساحلی جزیره الزام اجرای جریمه دیرکرد بناها و لغوجواز بناهایی که بیشتر از زمان مقرر رها شده اند</p> <p>- توسعه، تجهیز مرمت شبکه های ارتباطی (زمینی، هوایی، دریایی)</p>	<p>- استفاده از ظرفیت های اقتصادی به منظور جذب توریسم</p> <p>- توجه به نیازهای اقتصادی جامعه میزبان و افزایش فرصت های کسب و کار گردشگری در میان آنها از طریق ایجاد تعاونی های گردشگری، وام های کم بهره و اعطای مجوزها</p> <p>- بالا بردن سطح مهارت و تخصص افراد جامعه بومی خصوصا جوانان از طریق دوره های آموزشی کوتاه و بلند مدت جهت آماده نمودن آنها برای اتخاذ شغل های صنعت گردشگری و ارائه خدمات هرچه پایدارتر به گردشگران</p> <p>- دور نگه داشتن تأسیسات و نواحی در حال توسعه از خط ساحل (طرح جامع خط تراز ۴۲ متر) و محافظت از آنها در برابر مناطق باریک بالادری معرض مخاطرات محیطی بارعبایت حریم ساحلی جهت ساخت و سازها در پشت این خط</p> <p>- ازدحام و شلوغی تعطیلات عید نوروز و سایر ایام شلوغی، متناسب با ظرفیت تحمل فیزیکی جزیره با استفاده از سیاست های خاص بازاریابی و مدیریتی تعدیل شود تا اثرات جبران ناپذیر بر محیط زیست و اکوسیستم های حساس جزیره کاهش یابد.</p> <p>- کنترل و نظارت بر مناطق حفاظت شده ی زیست محیطی بویژه در دوره های حساس زیستی</p> <p>- توجه به نیازهای اقتصادی جامعه میزبان و افزایش فرصت های کسب و کار گردشگری در میان آنها از طریق ایجاد تعاونی های گردشگری، وام های کم بهره و اعطای مجوزها</p> <p>- توجه به نیازهای اقتصادی جامعه میزبان و افزایش فرصت های کسب و کار گردشگری در میان آنها از طریق ایجاد تعاونی های گردشگری، وام های کم بهره و اعطای مجوزها</p> <p>- مطالعه و بررسی دقیق و علمی در جهت کشف مقدار فرسایش ساحلی در طی سالیان مشخص و ارائه این تغییرات به صورت نمودار و گزارش</p>	<p>- احیای فرهنگ جامعه میزبان و معرفی آن به گردشگران از طریق افراد بومی مخصوصا در کنار سایت های تاریخی</p> <p>- تقویت فرهنگ پذیرش مسافر در بین افراد جامعه بومی و نهادینه نمودن آن توسط ذی نفعان بخش دولتی با آموزش های صحیح و سیاست های تشویقی مناسب و سپس هدایت جریان های گردشگری به مناطق بومی نشین</p> <p>- تخصیص اراضی داخلی جهت احداث جاذبه های گردشگری که نیاز به چشم انداز ساحلی ندارند</p> <p>- لزوم اجرای الگوی متعادل کاربری زمین و متناسب با نیازهای جمعیتی، گردشگری، زیست محیطی و اقتصادی</p> <p>- قانونمند کردن شیوه بهره برداری، استقرار فعالیتها و ساخت و سازها در مناطق ساحلی همراه با ایجاد بسترهای حقوقی لازم</p> <p>- توسعه فعالیت های اقتصادی سازگار با ظرفیتهای زیست محیطی مناطق ساحلی</p> <p>- ایجاد هماهنگی و همسویی و شفاف سازی در قوانین و مقررات ناظر بر فعالیت های بخش های دولتی، تعاونی و خصوصی</p> <p>- در مکان یابی تأسیسات توریستی دقت لازم به عمل آید تا از آسیب رسانی، تخریب و آلودگی محیط زیست در مناطق ساحلی جلوگیری شود.</p> <p>- تهیه طرح های بهسازی، بازسازی و مرمتی در جهت کاهش تخریب محیط زیست</p>	<p>- اتخاذ خط مشی های توسعه گردشگری جامعه محور از طرف بخش دولتی (سازمان منطقه آزاد جزیره کیش) برای مشارکت فعالانه جامعه میزبان در فرایند توسعه گردشگری جزیره کیش</p> <p>- احداث جاذبه های گردشگری گرانقیمت از جمله مسابقات دریفت و رالی در اراضی بایر جزیره</p> <p>- ضرورت مطالعه و توسعه قطب های توریستی از طریق طرح جامع صنعت در سطح ملی و منطقه ای</p> <p>- پیشنهاد می شود انواع مختلف گردشگری طبیعت محور با اثرات منفی کمتر بر محیط زیست شکننده جزیره در سیاست گذاری های توسعه گردشگری سازمان منطقه آزاد کیش مورد حمایت و تشویق قرار بگیرد و برنامه ریزی های لازم در خصوص اجرایی شدن این نوع گردشگری و جلب گردشگران علاقه مند به محیط</p>

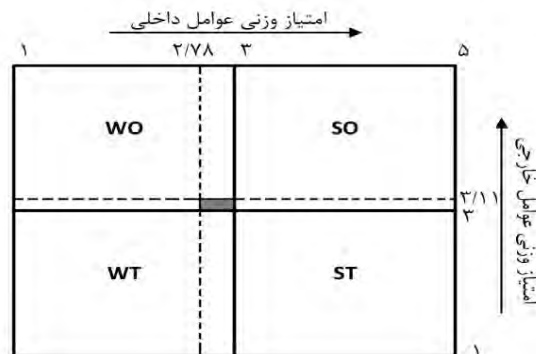
ادامه جدول ۷. راهبردهای مرتبط با جدول سوات (منبع: نگارنده)

استراتژی های پرهیز (WT) - جستجوی فرصت - تدافعی	استراتژی های ثبات (ST)، ایجاد فرصت - رقابتی	استراتژی تقویت (WO)، حفظ فرصت - تعاملی	(SO) استراتژی های هدف استفاده بهینه و سریع از فرصت - تهاجمی
<p>- معیارها کنترل و پایش مناسب و موثر برای ثبت و اعلام تاثیرات فعالیت‌های مخرب و توسعه‌ی انسانی - نظارت و کنترل دستگاه های متولی در جهت کاهش تخریب محیط زیست</p>	<p>اختصاصی و ممنوعیت ساخت و ساز و یا بازسازی سازه‌ها در حد فاصل این خط تا دریا. - بالا بردن سطح مهارت و تخصص افراد جامعه بومی خصوصا جوانان جهت آماده نمودن آنها برای اتخاذ شغل های صنعت گردشگری و ارائه خدمات هرچه پایدارتر به گردشگران - جلوگیری از مهاجرت بی رویه جوانان بومی جزیره به کشورهای عربی همسایه - دور نگه داشتن تأسیسات و نواحی در حال توسعه از خط ساحل (طرح جامع خط تراز +۲ متر) و محافظت از آنها در برابر مناطق پاریسک بالاودر معرض - مخاطرات محیطی با رعایت حریم ساحلی جهت ساخت و سازه‌ها در پشت این خط - ازدحام و شلوغی تعطیلات عید نوروز و سایر ایام شلوغی، متناسب با ظرفیت تحمل فیزیکی جزیره با استفاده از سیاست های خاص بازاریابی و مدیریتی تعدیل شود تا اثرات جبران ناپذیر بر محیط زیست و اکوسیستم های حساس جزیره کاهش یابد. - استفاده از ظرفیت های اقتصادی به منظور جذب توریسم - کنترل و نظارت بر مناطق حفاظت شده ی زیست محیطی بویژه در دوره های حساس زیستی - افزایش سطح پایداری سیستم طبیعی جهت محافظت بیشتر از جنبه های زیست محیطی و کاهش اثرات منفی توسعه گردشگری بر مناطق طبیعی آن جهت افزایش سطح پایداری اکوسیستم (سیستم طبیعی) جزیره کیش</p>	<p>- ایجاد مسیرهای حمل و نقل جدید - توجه به سلسله مراتب نقش راه ها - معیارهای لازم الاجرا برای جلوگیری از تخریب مناطق گردشگری تهیه و تدوین گردد. - کنترل ساخت و سازه‌های آتی به منظور حفظ توسعه پایدار - حفاظت و احیای زیست بومهای ساحلی و دریایی - تلاش جدی در جهت حفظ حریم دریا در پروژه های عمرانی و گردشگری - سیستم های جمع آوری و تصفیه فاضلاب های شهری، صنعتی و کشاورزی، طبق ضوابط و استانداردهای مشخص گسترش یابد. - فعالیتها و اقدامات در مناطق ساحلی به طور دائم مورد پایش و ارزیابی قرار گیرد. - ممنوع نمودن استفاده های اختصاصی از حریم سواحل و تأمین دسترسی همگانی به آن - ایجاد زمینه مشارکت همگانی در ساماندهی مناطق ساحلی - برنامه ریزی و لزوم اجرای جدی قوانین در جهت حفظ حریم ساحلی و عقب راندن آنها به منظور احیاء مجدد نوار ساحلی ۱۲۰ الی ۲۰۰ متر - با توجه به بافت مرجانی جزیره، اقداماتی در خصوص دفع صحیح فاضلاب و ضایعات حاصل از صنعت گردشگری انجام پذیرد</p>	<p>زیست و مسئولیت پذیر صورت پذیرد - جذب سرمایه گذاران داخلی و خارجی در جهت رونق اقتصادی جزیره با همکاری سازمان منطقه آزاد کیش - ایجاد هماهنگی بین تمام سطوح مدیریتی و اجرایی برای به حداقل رسیدن هزینه ها - احداث نمایشگاه بومی برای توسعه اقتصادی و ترویج فرهنگ بومی جزیره - توسعه توریسم روستایی - خود کفایی اقتصادی منطقه - ایجاد امکانات رفاهی جهت تفریحات ورزشی و بزرگسالی مسابقات مختلف</p>

در پایان این بخش با توجه به مسایل مطرح شده در جداول ۵ و ۶ که به ارزیابی قوتها، ضعفها، فرصتها و تهدیدها برای عوامل داخلی و خارجی پرداخته است، راهبردهای کلی چهارگانه (تهاجمی، تدافعی، رقابتی و تعاملی) در قالب جدول ۷ بیان می‌شود.

تدوین راهبرد بهینه

یکی از مراحل فرآیند تحلیل راهبردی، ارزیابی عوامل داخلی و خارجی است. به منظور اعمال رابطه متقاطع بین میانگین وزنی هر یک از عوامل داخلی و خارجی و رسیدن به نوعی راهبرد بهینه، در محور افقی X وضعیت کلی سیستم به لحاظ محیط داخلی حاصل از روش IFE درج میشود که امتیازی از ۱ تا ۵ با میانگین ۳ است. در محور عمودی Y نیز وضعیت کلی سیستم به لحاظ محیط خارجی حاصل از روش EFE درج می‌شود که آن هم امتیازی از ۱ تا ۵ با میانگین ۳ است.



شکل ۱۴. تعیین راهبرد بهینه

بر اساس قرار گیری نقطه اتصال این دو وضعیت داخلی و خارجی بر روی هر یک از چهار راهبرد در نمودار با توجه به امتیاز وزن دارد حاصل از ماتریس عوامل داخلی (قوتها و ضعفها) و ماتریس عوامل خارجی (فرصتها و تهدیدها)، نوع راهبرد بهینه مشخص می‌شود. بر اساس نتایج حاصله، ماتریس ارزیابی عوامل داخلی و خارجی و نقطه تقاطع اثرگذاری میانگین وزنی هر یک از عوامل داخلی و خارجی در شکل ۱۲ نشان داده شده است، مناسب‌ترین نوع راهبرد برای مقابله با پیامدهای آینده معماری ساحلی (گردشگری ساحلی) باید از نوع راهبردهای تعاملی باشد. امتیاز وزنی عوامل داخلی ۲/۷۸ و امتیاز وزنی عوامل خارجی ۳/۱۱ است لذا باید با رویکردی تعاملی به از طریق فرصت‌های پیش رو در جهت رفع موانع گام برداشت. بر اساس راهبرد تعاملی که در ماتریس تحلیل عوامل داخلی و خارجی (IEA) حاصل شد به طور خلاصه می‌توان اقدامات ذیل را در جهت رفع موانع به کمک فرصت‌های پیش رو پیشنهاد نمود:

- تقویت و نهادینه نمودن فرهنگ پذیرش مسافر در بین افراد جامعه بومی توسط ذی‌نفعان بخش دولتی از طریق آموزش و سیاستهای تشویقی مناسب و احیای فرهنگ جامعه میزبان و معرفی آن به گردشگران از طریق افراد بومی (مشارکت همگانی).
- لزوم اجرای الگوی متعادل کاربری زمین و متناسب با نیازهای جمعیتی، گردشگری، زیست محیطی و اقتصادی
- تهیه طرح‌های بهسازی، بازسازی و مرمتی در جهت کاهش تخریب محیط زیست.
- توسعه فعالیت‌های اقتصادی سازگار با ظرفیت‌های زیست محیطی مناطق ساحلی.
- ایجاد هماهنگی و همسویی و شفاف‌سازی در قوانین و مقررات ناظر بر فعالیت‌های بخش‌های دولتی، تعاونی و خصوصی.
- قانونمند کردن شیوه بهره‌برداری، استقرار فعالیت‌ها و ساخت و سازها در مناطق ساحلی همراه با ایجاد بسترهای حقوقی لازم.
- تلاش جدی در جهت حفظ حریم دریا در پروژه‌های عمرانی و گردشگری و ممنوع نمودن استفاده‌های اختصاصی از حریم سواحل و تأمین دسترسی همگانی به آن.
- با توجه به بافت مرجانی جزیره، اقداماتی در خصوص دفع صحیح فاضلاب و ضایعات حاصل از صنعت و کشاورزی انجام پذیرد.
- معیارهای لازم الاجرا برای جلوگیری از تخریب مناطق گردشگری تهیه و تدوین گردد. فعالیت‌ها و اقدامات در مناطق ساحلی به طور دائم مورد پایش و ارزیابی قرار گیرد.

- جهت حفاظت و احیای زیست بوم‌های ساحلی و دریایی حتی‌الامکان در مکان‌یابی تأسیسات توریستی دقت شود
- تا از میزان آسیب‌رسانی، تخریب و آلودگی محیط زیست در این مناطق کاسته شود.
- کنترل ساخت و سازهای آبی به منظور حفظ توسعه پایدار.
- توجه به سلسله مراتب نقش راه‌ها و ایجاد مسیرهای حمل و نقل جدی.

نتیجه‌گیری

جزیره کیش با توجه به موقعیت طبیعی و اکولوژیکی و قرار گرفتن در آب‌های خلیج فارس به عنوان تنها جزیره مرجانی ایران، داشتن مناطقی سرشار از پدیده‌های منحصر به فرد طبیعی و دارا بودن شرایط زیست محیطی و دریایی گردشگران بسیاری را سالانه به سمت خود جذب می‌کند اما مطالعات زیست محیطی در سال‌های اخیر و نیز مقایسه عکس‌های هوایی موجود نشان می‌دهد که افزایش روزافزون گردشگران و ایجاد تأسیسات گردشگری و رفاهی برای آنان سبب تخریب و تغییر شکل چهره طبیعی سواحل شده است و بی‌تردید این مقوله نیاز به برنامه‌ریزی در زمینه توسعه پایدار سواحل را ضروری م‌ نماید. بر اساس نتایج ماتریس ارزیابی عوامل داخلی می‌توان دریافت که مجموع امتیاز وزن‌دار قوت‌ها و ضعف‌ها (۲/۷۸) از مقدار میانگین عدد ۳ کمتر است که نشان می‌دهد ارگان‌ها و افراد مسئول در امر گردشگری ساحلی (معماری ساحلی) نسبت به عوامل داخلی واکنش مناسبی نداشته و نتوانستند از قوت‌ها در مقابل ضعف‌ها به خوبی بهره ببرند. از مهم‌ترین قوت‌ها می‌توان به وجود جذابیت‌های تاریخی و فرهنگی و امنیت اجتماعی در سطح جزیره با امتیاز اشاره کرد. همین‌طور وجود امنیت اجتماعی نیز می‌تواند به طور مؤثری در جهت جذب بیشتر گردشگر و ایجاد پایداری اجتماعی بیشتر عمل کند. در بخش ضعف‌ها نیز عوامل نابودی زیستگاه‌های ساحلی و فعالیت‌های ساختاری که بر تغییر فیزیکی خط ساحلی تأثیر می‌گذارد. از با اهمیت‌ترین نقاط ضعف در این جزیره می‌باشند که تا حد زیادی بر کیفیت معماری ساحلی تأثیر می‌گذارند. همین‌طور عامل عدم رعایت اصول همجواری کاربری‌ها و فقدان حضور ضوابط در مورد ارجحیت کاربری‌ها در زمان تخصیص زمین، نیز از عوامل با اهمیت از نگاه کارشناسان تلقی شده است. همین‌طور از بررسی ماتریس ارزیابی عوامل خارجی یا محیطی می‌توان دریافت که مجموع امتیاز وزن‌دار فرصت‌ها و تهدیدها (۳/۱۱) از مقدار میانگین عدد ۳ کمی بیشتر است که نشان می‌دهد ارگان‌ها و گردشگران نسبت به عوامل خارجی واکنش مناسبی نشان داده‌اند و از طریق فرصت‌های پیش رو سعی در برداشتن موانع و نقاط ضعف دارند. از جمله مهم‌ترین فرصت‌ها امکان استقرار انواع فعالیت‌ها و کاربری‌های جدید با توجه به پوشش قابل توجه گیاهی در سطح جزیره، اهمیت یافتن بخش گردشگری ویژه گردشگری داخلی و خارجی در محافل سیاسی و تصمیم‌گیری کشور، وجود ساحل گسترده و توان بالقوه برای فعالیت‌های تفریحی و گردشگری، فاصله نزدیک کیش به ساحل ایران و امکان انتقال بخشی از فعالیت‌های حمل و نقل دریایی مرتبط با کیش در این سواحل می‌باشند.

فهرست منابع و مآخذ:

کتاب‌ها:

- افشار سیستانی، ایرج. (۱۳۷۰). جزیره کیش و دریای پارس: مجموعه‌ای از اوضاع طبیعی، جغرافیایی، تاریخی، اجتماعی و اقتصادی جزیره کیش. تهران: جهان معاصر.
- اولادی قادیکلایی، جعفر. (۱۳۸۵). مقدمه ای بر طبیعت گردی. مازندران: انتشارات دانشگاه مازندران.
- امیدوار، پگاه. (۱۳۷۹). ارزیابی زیست محیطی توریسم در جزیره کیش و ارائه راهکارهای مدیریت نوار ساحلی. پایان‌نامه کارشناسی ارشد دانشگاه تهران، تهران: انتشارات سازمان حفاظت محیط زیست.
- پاپلی یزدی، محمد حسین؛ سقایی، مهدی. (۱۳۸۹). گردشگری (ماهیت و مفاهیم). تهران: انتشارات سمت.
- حیدری، علیرضا. (۱۳۷۸). مجتمع توریستی جزیره کیش. پایان‌نامه کارشناسی ارشد معماری و شهرسازی، تهران: دانشگاه شهید بهشتی تهران.
- طیبیان، منوچهر. (۱۳۸۴). بررسی پتانسیل‌های اکوتوریسم در پهنه های روستایی ایران. تهران: طرح پژوهشی دانشگاه تهران
- کاظمی، مهدی. (۱۳۸۷). مدیریت گردشگری. تهران: انتشارات سمت.
- کریمی، جعفر؛ محبوب‌فر، محمدرضا. (۱۳۹۱). تکنیک‌ها و مدل‌های برنامه‌ریزی توریسم. اصفهان: انتشارات ارکان دانش.
- مهندسین مشاور سازه‌پرداز ایران. (۱۳۸۶). طرح جامع مدیریت سواحل و محیط زیست جزیره کیش. جلد اول و دوم، کیش: سازمان منطقه آزاد کیش، معاونت عمرانی و امور زیربنایی.
- مهندسین مشاور گنو. (۱۳۷۳). طرح جامع جزیره کیش. جلد اول، کیش: سازمان منطقه آزاد کیش.
- مجاهد، فرزانه. (۱۳۸۹). تجزیه و تحلیل فرایندهای ژئومورفیک مؤثر بر تحول خطوط ساحلی جزیره کیش. پایان‌نامه کارشناسی ارشد ژئومورفولوژی دانشکده ادبیات و علوم انسانی دکتر علی شریعتی، دانشگاه فردوسی مشهد.
- میسون، پیتر. (۱۳۸۷). اثرات، برنامه‌ریزی و مدیریت. ترجمه روزبه میرزایی، تهران: نشر ترمه.

مقالات

- باقی‌پور، محمدرضا؛ امیر گندمکار و خادم‌الحسینی، احمد. (۱۳۹۲). "گردشگری ساحلی و در جزیره کیش و آثار زیست محیطی". دومین همایش ملی حفاظت و برنامه‌ریزی محیط زیست، همدان: شرکت هم اندیشان محیط زیست فردا.
- بروجنی، حمید؛ نیک‌بین، مهنا. (۱۳۹۱). "سنجش پایداری توسعه گردشگری در جزیره کیش". فصلنامه پژوهش‌های اقتصادی، ۱۶۸-۱۳۷.
- دانه‌کار، افشین؛ مجنونیان، هنریک. (۱۳۸۳). "معیارهای پیشنهادی برای ارزیابی مناطق ساحلی - دریایی به منظور تعیین مناطق حفاظت ساحلی - دریایی ایران (مطالعه موردی: ارزیابی مناطق تحت حفاظت سواحل دریای خزر)". فصلنامه محیط‌شناسی، شماره ۳۵، ۱۵۰-۱۳۰.
- رمضان‌نژاد، یاسر؛ رکن‌الدین افتخاری، عبدالرضا و پورطاهری، مهدی. (۱۳۹۵). "سنجش نگرشی اثرات گردشگری ساحلی بر توسعه پایدار روستاهای ساحلی استان گیلان". فصلنامه علمی پژوهشی آمایش جغرافیایی فضا، شماره ۲۰، سراپی، فریبا. (۱۳۷۸). "پیامدهای زیست محیطی توسعه توریسم". مجله محیط زیست، شماره ۲۹، ۶۵-۷۵.

English sources

Swarbrooke, j. (۱۹۹۱). "sustainable tourism management". UK: CABI Publishing.

منابع سایت:

<http://iczm.pmo.ir>
<http://new.isfahan.ir>
<http://map.kish.ir>
<http://Earthobservation.nasa.gov>
[http://google earth](http://googleearth.com)
<http://map.kish.ir>

منابع تصاویر:

<http://iczm.pmo.ir>
<http://new.isfahan.ir>
<http://map.kish.ir>
<http://Earthobservation.nasa.gov>
[http://google earth](http://googleearth.com)
<http://map.kish.ir>

References:

- Afshar Sistani, I. (۱۹۹۱). "Kish Island and Pars Sea: A Collection of Natural, Geographical, Historical, Social and Economic Situations of Kish Island and ...". Tehran: Contemporary World.
- Baghi Pour, M. (۲۰۱۳). "Coastal Tourism in Kish Island and Environmental Impacts". Second National Conference on Environmental Protection and Planning, Hamedan, Tomorrow environmentalists company.
- Barghi Hamid, D. (۲۰۱۲) "Sustainable Tourism Planning in the Persian Gulf", Journal of Spatial Planning, Volume 2, Issue 3, Winter, pp. 4-7 .
- Borojeni, Hamid Zargham and Nick Bin, Mohana (2012). "Measuring Sustainability of Tourism Development in Kish Island", Economic Research Quarterly, Vol. 12, Summer, pp. 168-137.
- Danehkar, A., & Majnoonian, H. (۲۰۰۴). "Proposed Criteria for Evaluation of Coastal-Marine Areas to Determine Iranian Coastal-Marine Areas (Case Study:Evaluation of Caspian Shores)". Environmental Quarterly, 35.
- Dinari, M. (۲۰۰۵). "Urban Tourism in Iran and the World". Tehran, Words of wisdom Publications.
- Geographical Organization of the Armed Forces. (2004). "Geography of Persian Gulf Islands (Kish and Hendrabi Islands)". Tehran, Geographical Organization of the Armed Forces.
- Gueno Consulting Engineers . (1994). "Kish Island Master Plan". Volume One, Kish Free Zone Organization.
- Heydari, A. (1999). "Kish Island Tourist Complex", Master's Degree in Architecture and Urban Planning, Shahid Beheshti University, Tehran.
- Honarbaksh, N. (2006). "Investigating the economic consequences of non-shoulder invasive species on the Iranian coast of the Caspian Sea" ,Journal of Environmental Research, International Relations Research Group, Strategic Research Center, No. 1.

- Hosseinzadeh, R., & Erfanian, A. (2015). "Determining the Capacity of Coastal Tourism in Kish Island", Journal of Geography and Urban Planning, No. 16, Fall.
- Karimi, J., & Mahboobfar, M. (2012). "Tourism Planning Techniques and Models", Arkan., D. (2008). "Tourism Management". SAMT publications.
- Keiner, M. (2003). "re-Emphasizing Sustainable Development-The concept of evolutionabilit". Environment, Development and Sustainability.
- Kish Free Zone Organization. (2011). "Statistics of domestic and foreign tourists".
- Mason, P. (2008). "Tourism: Impacts, Planning and Management". Translated by Roozbeh Mirzai, Termeh Publishing, Tehran.
- Mojahed, F. (2010). "Analysis of Geomorphic Processes Affecting the Development of Kish Island Shorelines". Thesis of Master of Science in Geomorphology, Faculty of Literature and Humanities, Dr. Ali Shariati, Ferdowsi, University of Ferdowsi Mashhad.
- Oladi Ghadikla'i, J. (2003). "Introduction to Ecotourism". Mazandaran University Press.
- Omidvar, P. (2000). "Environmental Assessment of tourism in island and coastal management solutions". Tehran University master's thesis, published by the Environmental Protection Agency.
- Ramezan N. (2016). "Attitudinal Measurement of the Impacts of Coastal Tourism on Sustainable Development of Coastal Villages of Guilan Province". Geographical Space Science Research, 6, 20.
- Sarabi, F. (1999). "Environmental Consequences of Tourism Development", Environmental Journal, 29.
- Saze Pardaz Iran Consulting Engineers. (2007). "Kish Island Beaches and Environment Management Comprehensive Plan". Volume I and II, Kish Free Zone Organization, Department of Development and Infrastructure.
- Tabibian, M. (2005). "Investigation of Ecotourism Potentials in Iranian Rustic Plains", Tehran: University of Tehran Research Project.