

ترجمه انگلیسی این مقاله نیز تحت عنوان:  
Jewelry Design Based on the Female Characters in Shahnameh Ferdowsi  
در همین شماره مجله به چاپ رسیده است.

## مقاله پژوهشی

# طراحی جواهر براساس شخصیت‌های زن در شاهنامه فردوسی\*

صدیقه بیرمی‌نیا<sup>۱</sup>، علیرضا اژدری<sup>۲\*</sup>، رائیکا خورشیدیان<sup>۳</sup>

۱. کارشناسی ارشد هنر اسلامی، دانشگاه هنر اسلامی تبریز، ایران.
۲. استادیار گروه طراحی صنعتی، دانشکده هنرهای زیبا، دانشگاه تهران، ایران.
۳. دکتری پژوهش هنر، دانشکده هنر و معماری، دانشگاه تربیت مدرس، تهران، ایران.

تاریخ انتشار: ۹۹/۱۰/۱۲

تاریخ پذیرش: ۹۹/۰۶/۲۶

تاریخ دریافت: ۹۹/۰۳/۰۶

### چکیده

به دلیل ورود الگوهای بیگانه در بازار جواهرات (زیورآلات)، نیاز به تولید آثاری است که دارای بار فرهنگی بوده و نیز بر هویت زن ایرانی تأکید کند. انتخاب «شاهنامه فردوسی» می‌تواند منبع الهام مناسبی باشد. از بین زنان شاهنامه، «رودابه» با بیشترین توصیف انتخاب شد. این پژوهش در راستای پاسخ به این سؤال است که چگونه می‌توان شخصیت اسطوره‌های رودابه را برای طراحی جواهرات به کار برد و از روش داستان‌سرایی برای طراحی جواهر استفاده کرد؟ طراحی جواهر برای زن معاصر ایرانی با بهره‌گیری از الگوی زن اساطیری (رودابه) در راستای معرفی این کهن‌الگو صورت گرفت.

در روش داستان‌سرایی، تمرکز نه به کارکرد محصول که به پیام آن معطوف است. روند پژوهش شامل دو فاز است، نخست اسطوره‌پژوهی و تعریف داستان مرتبط با آن (مطالعه و بررسی زنان شاهنامه، اولویت‌بندی آنان و انتخاب پرکاربردترین نمونه، استخراج نمادها و تعریف داستان براساس الگوی داستان‌های کلاسیک) و دوم مردم‌نگاری و ارزیابی (شناسایی الگوهای مشترک، تدوین مودبرد، تعریف چهار داستان برای کاربران و طراحی براساس داستان‌ها و مودبردها و در نهایت ارزیابی طرح‌ها توسط کاربران و انتخاب طرح برتر). در ارزیابی آثار، امتیاز کاربران نشان داد که جواهرات طراحی شده می‌تواند حامل الگوهای اساطیری و معرف آن برای زن معاصر باشد. به نظر می‌رسد که استفاده مناسب از نمادها در طراحی و توجه به درک استفاده‌کنندگان از فرم‌ها، در تداعی مفهوم یک نماد اهمیت دارد و می‌توان با استفاده از روش داستان‌سرایی در جهت بهره‌وری از نمادهای کهن و اساطیری زنانه ایرانی برای طراحی مناسب و مطلوب زنان معاصر ایران بهره برد.

**واژگان کلیدی:** زنان شاهنامه فردوسی، نماد، داستان‌سرایی، اسطوره، زیور.

### مقدمه و بیان مسئله

مصرف‌کنندگان صرفاً یک شیء فیزیکی را خریداری نمی‌کنند، بلکه مجموعه‌ای از نشانه‌ها و داستان‌ها را به همراه محصول

خریداری کرده و مصرف می‌کنند؛ این جاست که بحث هویت و فرهنگ مطرح می‌شود. بهترین راه برای انتقال مفاهیم، روایت‌ها و ساختارهای روایتی‌اند که به واسطه آن مردم آنها را انتخاب کرده و با آنان زندگی می‌کنند (Branzi, 2008, 127). جواهرات (زیورآلات) یکی از مستعدترین نوع محصولات برای انتقال و انتشار پیام‌های فرهنگی هستند. اگرچه کاربری آنها شخصی است اما همواره در معرض دید قرار می‌گیرند و به نوعی معرف طرز تفکر کسی هستند که آن را انتخاب کرده و از آن استفاده می‌کند. با توجه به روند

\* این مقاله برگرفته از پایان‌نامه «صدیقه بیرمی‌نیا» با موضوع «طراحی و ساخت زیورآلات با الهام از ویژگی‌های توصیف شده زنان در شاهنامه فردوسی با رویکرد طراحی سناریو محور» است که در سال ۱۳۹۲ به راهنمایی آقایان دکتر «علیرضا اژدری»، «عبدالناصر گیو قصاب» و با مشاوره «ولی جوادی آذر» در دانشگاه هنر اسلامی تبریز صورت گرفته است.

\*\* نویسنده مسئول: ۰۹۳۶۰۴۶۷۹۸۶ Alireza.ajdary@ut.ac.ir

ایرانی است (یوسفی، هاشمی، صدیق‌اورعی و بوستان، ۱۳۹۱، ۱). تاکنون شاهنامه فردوسی در حوزه‌های مختلف و با دیدگاه‌های مختلفی مورد تفسیر و بررسی قرار گرفته است. در این مقاله نمادهای زنانه براساس توصیفات «حکیم ابوالقاسم فردوسی» بررسی شده است.

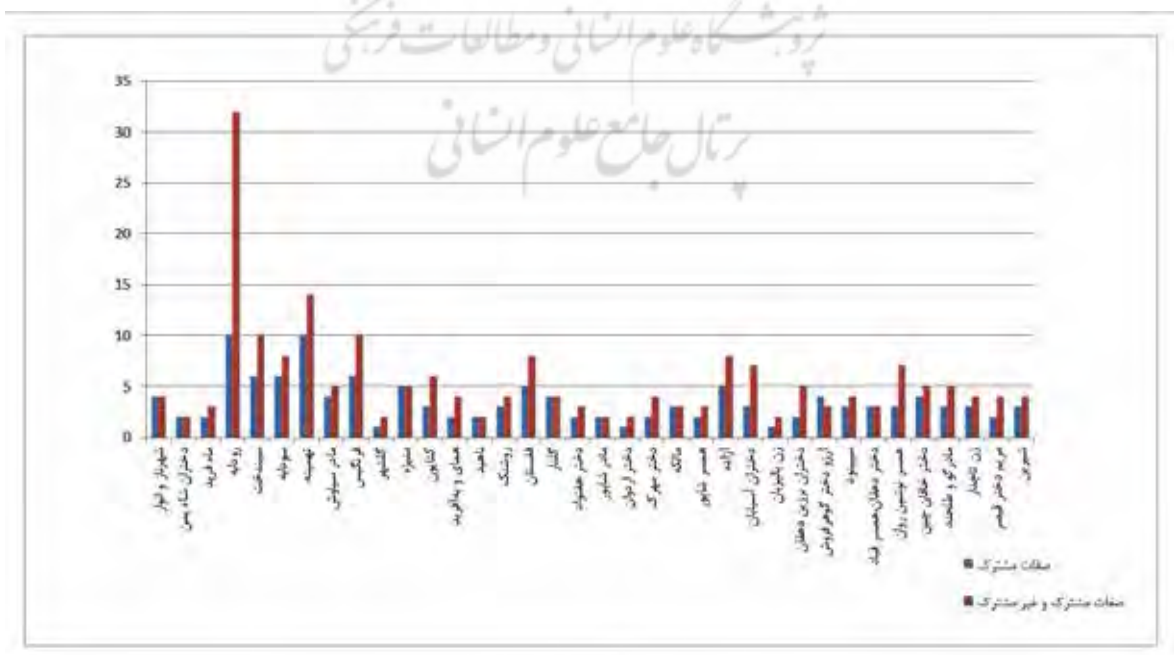
بر همین مبنا پرسش پژوهش پیش رو بدین ترتیب است: چگونه می‌توان شخصیت اسطوره‌ای رودابه را برای طراحی جواهرات به کار برد و از داستان‌سرایی برای طراحی استفاده کرد؟ شناخت جایگاه زنان به عنوان جامعه مصرف‌کننده زیورآلات اهمیت ویژه‌ای دارد. در این مقاله سعی شده است که با شناخت ویژگی‌ها و صفات زن ایرانی در روایات شاهنامه فردوسی (رودابه) از یک سو و با مبنای قراردادن مراحل داستان‌سرایی از سویی دیگر، زیورآلاتی طراحی شود و تأثیر آن میان کاربران ارزیابی شود.

زنان شاهنامه را می‌توان براساس نقش آنان یا ویژگی‌هایشان در دو گروه تغزلی و حماسی جای داد. بیشترین تعداد زنان متعلق به گروه تغزلی است، با بررسی صفات مشترک بین زنان گروه تغزلی، رودابه بیشترین توصیف را در شاهنامه به خود اختصاص داده است و بر همین مبنا الگوی انتخاب شده از بین زنان شاهنامه است (تصویر ۱).

صفاتی که در داستان رودابه به کار رفته حاوی مفاهیم نمادینی است که در ایران باستان به عنوان نمادهای زنانه مطرح شده است. این نمادها مبنای طراحی جواهر قرار گرفت چراکه این نمادها می‌توانند به نوعی تداعی‌کننده ویژگی‌های مثبت زن اسطوره‌ای برای زن امروزی باشد. تطابق بعضی ایده‌های زن‌باور چون اعتقاد

رو به رشد طراحی زیورآلات در سال‌های اخیر، امروزه نیازمند روش‌های اصولی طراحی-فرهنگ-محور برای طراحی جواهرات است. روشی‌هایی که فراتر از زیبایی و فرم‌های کاربردی بتوانند از جواهرات برای انتقال پیام‌های مثبت فرهنگی و رشد اجتماعی بهره‌جوید.

عصر امروز بی‌شک عصر داستان‌سرایی<sup>۱</sup> است و منشأ آن را می‌توان به عصر شکار نسبت داد. انسان‌های نخستین داستان‌هایشان را با تصاویر و نمادها بر روی دیوار حک می‌کردند. از زمانی که انسان‌ها با یکدیگر ارتباط برقرار کرده و به شکلی اجتماعی با هم در تعامل بوده‌اند، داستان‌ها نقشی حیاتی در تبادل فرهنگ‌های پیچیده و آشناکردن دانش افراد ایفا کرده است (زنجان‌ی و فرزانه، ۱۳۹۱، ۲۴). هر داستان باید بتواند با قلب مخاطبان، علایق و جهان‌بینی آنان ارتباط برقرار کند و نیز باید بیان کرد که چرا مخاطبان باید به داستانی که گفته می‌شود علاقمند باشند (Margolis, 2009, 33). مردم با گوش‌دادن به داستان‌ها به طور طبیعی به دنبال تقویت باورها و ارزش‌های خود هستند. به عبارتی دیگر، داستان‌ها منعکس‌کننده توافق جمعی در مورد واقعیتی هستند که منطبق بر باور استفاده‌کنندگان باشد (ibid., 19-20). داستان‌های شاهنامه منبعی بسیار غنی از میراث مشترک ایرانیان است که در آن می‌توان استمرار هویت ایرانی را از دنیای اسطوره‌ها دید. شاهنامه فردوسی دربردارنده بخش عمده‌ای از اسطوره‌ها، حماسه‌ها و تاریخ جامعه ایران است که همواره انتقال‌دهنده بخش عمده‌ای از عناصر هویت جامعه ایرانی تا به امروز بوده است. هویت ایرانی به معنای دلبستگی عاطفی و تعهد نسبت به میراث فرهنگی، میراث سیاسی و تبار مشترک



تصویر ۱. زنان تغزلی و صفات‌های مشترک و غیر مشترک بین آنها. مأخذ: نگارندگان.

زنان هزار و یکشب و زنان شاهنامه فردوسی را با ایزدبانوان در فرهنگ ایرانی نشان می‌دهد. اعتمادی (۱۳۸۸) در پایان‌نامه «تصویر زن در شاهنامه» پنج شخصیت نامبرده را تصویرسازی کرده است. امیدفر (۱۳۸۶) در پایان‌نامه «طراحی و ساخت زیورآلات براساس شناخت زنان شاهنامه» با توجه به ویژگی‌های تعدادی از زنان، مجموعه گردن‌آویزهایی به صورت پیکره‌های زنانه طراحی کرده است. پاک‌نیا (۱۳۸۵) در مقاله «خوانشی از زن در شاهنامه» با توجه به تفکرات امروزیین حقوق بشر درباره زنان نگاهی به زنان شاهنامه داشته است. در زمینه بهره‌گیری از عناصر کهن؛ در مقاله درخشش هنر فرهنگی میاوی در طراحی مدرن (Qing, Hong & Xianfeng, 2018)، به معرفی سمبل‌ها، عناصر تزیینی و ملی و مقدس شهر میاوی پرداخته است. در این پژوهش طراحان از عناصر ملی سنتی در طراحی مدرن استفاده کرده‌اند و به جای شکل سنتی جواهرات بزرگ، سنگین و پیچیده، جواهراتی کوچک، سبک و ساده طراحی و سعی کرده‌اند که به جای کپی کردن از فرهنگ سنتی ملی، با تکنیک‌های مدرن آن را جهانی کنند. در مقاله سنت‌های بومی در طراحی جواهرات نروژ: گذشته، حال، آینده (Skjerven, 2015)، که به رابطه بین نقش نروژ در صحنه جهانی و استفاده از سنت بومی در توسعه طراحی جواهرات می‌پردازد، صنایع دستی را ابزاری هنری می‌داند که منجر به ارزیابی ویژگی‌های سنت‌های بومی می‌شود. از تألیفاتی که در زمینه داستان‌سرایی و کاربرد آن در طراحی محصول انجام گرفته، کتاب داستان‌سرایی در برندینگ (Fog, Budtz, Munch, & Blanchette, 2010) است که به اهمیت داستان‌سرایی در تجارت و تأثیراتی می‌پردازد که می‌تواند در مردم ایجاد کند.

#### روش پژوهش و نمونه‌گیری

روش تحقیق به صورت کیفی با رویکرد قیاسی استقرایی و گردآوری اطلاعات به صورت میدانی، کتابخانه و اینترنت بوده است. زن امروزی با زن در شاهنامه قیاس می‌شود، با این فرض که ویژگی‌ای که در زن آرمانی وجود دارد می‌تواند در زن امروزی هم وجود داشته باشد. براساس رویکرد استقرایی، ارزیابی زنان شاهنامه که دارای ویژگی‌های مشترکی هستند صورت گرفته و با انتخاب رودابه، صفات آن بر صفات الگوی انتخابی زنان معاصر تصویر می‌شود.

#### انتخاب شخصیت اسطوره‌ای: رودابه

رودابه یکی از پررنگ‌ترین شخصیت‌های زن در شاهنامه است. این شخصیت بیش از دیگر زنان با نمادهای زنانه نظیر باروری و قدرت زن باستانی توصیف شده است. در ایران، نخستین جلوه اساطیر که به هزاره پنجم پیش از میلاد می‌رسد، باور به ایزدبانوی مادر است. پیکره ایزدبانوی مادر در

به استقلال زن، عقل و توانایی او و امکان ضرورت حضور او در عرصه عمومی و مانند این‌ها، با بعضی شخصیت‌پردازی‌های زنان شاهنامه می‌تواند به این نظر بینجامد که زن بارور امروز ایرانی می‌تواند از اساطیر زن شاهنامه الهام بگیرد (پاک‌نیا، ۱۳۸۵، ۱۳۸). در این پژوهش علاوه بر بهره‌گیری از متن ادبی، نمادشناسی اساطیر کهن و مردم‌نگاری، از روش داستان‌سرایی در طراحی بهره گرفته شده است. برای شناخت بیشتر زنان معاصر از شخصیت رودابه و نمادهای آن، بروشور<sup>۲</sup> (حاوی شناسنامه اثر و توضیحات لازم) به همراه هر قطعه جواهر هنگام عرضه در فروشگاه و یا نمایشگاه ارائه می‌شود. هر قطعه جواهر هم می‌تواند براساس ویژگی شاخص خود دارای نام خاصی باشد (مثلاً آویز مادر). روش کار این پژوهش به این ترتیب است: ابتدا به شناخت شخصیت اسطوره‌ای رودابه و نمادهای آن پرداخته شده و سپس با شرح روش داستان‌سرایی، داستان زیورآلات رودابه منطبق بر الگوی داستان‌های کلاسیک تعریف می‌شود. با انتخاب چهار الگو از بین زنان معاصر، ویژگی‌ها، علاقمندی و نوع نگاه به زیورآلات در هر گروه مشخص و برای هر گروه داستانی نوشته می‌شود که در هر داستان زیورآلات، نقش قهرمانی را برای تحقق بخشیدن به خواسته هر زن دارد. با توجه به هر داستان و نمادهای یافته شده طراحی انجام می‌شود.

#### پیشینه پژوهش

در زمینه طراحی جواهرات در سال‌های اخیر فعالیت‌های گوناگونی صورت گرفته است، پایان‌نامه کرمانشاهی (۱۳۹۱) با عنوان «طراحی زیورآلات مبتنی بر عناصر فرهنگ ایرانی»، سبزواری (۱۳۹۴) با عنوان «طراحی زیورآلات بر مبنای نمادهای هنر ایران باستان»، واعظ شوشتری (۱۳۹۲) با عنوان «طراحی جواهرات بر مبنای نمادها و نشانه‌های ایرانی»، سیدزاده خرازی (۱۳۸۸) با عنوان «طراحی مجموعه جواهرات با موضوع جشن‌های آیینی؛ نماد و نشان‌های کهن را مبنای طراحی زیورآلات» قرار داده‌اند. بیرمی‌نیا (۱۳۹۲) با عنوان «طراحی و ساخت زیورآلات با الهام از ویژگی‌های توصیف شده زنان در شاهنامه فردوسی (با رویکرد طراحی سناریو محور)» براساس ویژگی‌های توصیف شده زنان در شاهنامه به طراحی پرداخته است و این آثار در اجلاس و جشنواره بین‌المللی میراث فرهنگی ناملموس که مهرماه ۱۳۹۳ در شهر اصفهان برگزار شد در معرض نمایش قرار گرفت. در طول هزار سالی که از سرایش شاهنامه فردوسی می‌گذرد، ادیبان و هنرمندان بسیاری از این حماسه ملی تأثیر پذیرفته‌اند و درباره زنان شاهنامه تحقیقاتی با رویکردهای مختلف انجام شده است. صدری (۱۳۹۲) نقاش معاصر در پروژه نقاشی خود براساس ویژگی‌های زنان شاهنامه به تصویرسازی آنان پرداخته است. بیضایی (۱۳۹۰) در کتاب «هزار افسان کجاست؟» ارتباط

ایران و در توصیفات رودابه کلمات گل‌نار، ناردان و ناروان به کار رفته است (یا حقی، ۱۳۸۶، ۱۶۶).

– مار: گیسوی رودابه به صورت مار بر مار توصیف شده است و مار جزو تصاویری است که اغلب موارد به طور سمبلیک نمایشی است از قدرت زنانه و اصل مادینه هستی (لاهیجی، ۱۳۸۱، ۲۲۵). «مار به باستانی‌ترین الهه‌ها (الهه باروری) منسوب است (پوپ و اکرم، ۱۳۸۷، ۲۵۴).

– سرو: قد و قامت رودابه به سرو سهی تشبیه شده است. «سرو کشته زرتشت نماد ایزدبانو اردوی-سور-آناهیتا و نشان سرسبزی جاودانه است» (بیضایی، ۱۳۹۰، ۱۰۰). رودابه با توجه به نمادهای یافت شده به عنوان نماد باروری و زنانگی و نیز قدرت زن باستانی مد نظر قرار گرفت.

#### داستان‌سرایي

داستان‌سرایي مجموعه تکنیک‌هایی برای تخیل کردن آینده است. داستان‌ها در واقع به طراح کمک می‌کنند که آینده را پیش‌بینی کند. بدین ترتیب که طراح در حین نوشتن داستان، طرح را مجسم، تقویت و گسترده می‌کند. بدین ترتیب او برخوردهای مختلف با محصولش را پیش‌بینی و با این پیش‌آگاهی به دست‌آمده دست به طراحی کالایی می‌زند که تا حد ممکن پاسخگوی زمان آینده و نیازهای افراد گوناگون باشد. همانطور که چهار عنصر آب، باد، خاک، آتش در طبیعت وجود دارد، چهار عنصر نیز وجود دارد که اساس اصلی داستان‌سرایي را تشکیل می‌دهد (جدول ۱). روش و فرمول مشخصی برای بهتر قصه‌گفتن وجود ندارد زیرا عوامل مختلفی برای داستان‌سرایي وجود دارد و همچنین نیاز به یک مخاطب و یک موقعیت خاص دارد. با این همه بعضی نشانگان اصلی وجود دارند که می‌توانند به کار برده شوند (Fog et al, 2010, 32).

یک داستان به طور معمول با شخصیت اصلی یا قهرمان که هدفی را دنبال کرده است آغاز می‌شود، مثلاً رابین‌هود برای عدالت و آزادی در انگلستان می‌جنگد، این قهرمان یک یا تعدادی بازوی یاریگر در این مورد دارد. او همچنین مهارت‌های خاصی دارد، زیرکی فوق‌العاده و تیر و کمانی که او را برای رسیدن به خواسته‌اش یاری می‌کند. مسیر قهرمان خالی از مشکل و دردسر

میان آثار و نقوش سیلک، در کنار نقش‌های نمادین آب، مار، خورشید و ماه بر سفالینه‌های زیبای چند هزار ساله ایرانی یافت شده است (اسماعیل‌پور، ۱۳۸۷، ۹). ایزدبانوی مادر همان آناهیتا بغدخت باروری و تناسل است و نیز دارای صفات و خصوصیات رزم‌آوری نیز است. ناهید یا آناهیتا فرشته نگهبان عنصر آب است (یا حقی، ۱۳۷۵، ۴۱۶). همان‌گونه که پیکره آناهیتا در کنار نقش‌های نمادین آب، ماه، خورشید و مار یافت شده است در توصیفات رودابه نیز این عناصر نمادین را می‌توان یافت. در واقع رودابه را می‌توان شکل دگرگون شده اریسور آناهیتا یا ناهید دانست (خسروی و طغیانی، ۱۳۸۹، ۲۱).

#### استخراج ویژگی‌های شخصیت اسطوره‌ای

براساس توصیفات رودابه در شاهنامه فردوسی ویژگی‌ها و صفات برجسته زیر استخراج شده است: پیش‌قدم در ابراز عشق: «یکی از نموده‌ها و نمادهای زن‌سالاری یا نادرسالاری انتخاب و پیشنهاد و پیش‌قدمی زناشویی و خواستگاری از طرف زن و نه مرد است» (روح‌الامینی، ۱۳۷۰، ۸۸۸).

– موی بلند: شاید قدرت نهفته در گیسوان رودابه را بتوان در حکم نمادی از اقتدار زن باستانی به شمار آورد (لاهیجی، ۱۳۸۱، ۹۷).

– ماه: در توصیفات رودابه کلمات ماه و ماه‌روی آمده است. شکل هندسی متعلق به ماه قطرات باران بود و اگر ماه را به صورت انسان می‌نمایانند، نشانه آن به شکل زنی زیبا بوده است (دادور و منصور، ۱۳۸۵، ۵۷).

– پری: پری و ماه هردو نشانه‌های باروری زنانه‌اند (بیضایی، ۱۳۹۰، ۸۳).

– گل نرگس: چشم‌های رودابه به نرگس تشبیه شده است. از میان گل‌ها، گل نرگس و نیلوفر آبی متعلق به ماه هستند (صمدی، ۱۳۸۳، ۳۴).

– نیلوفر: لوتوس یا نیلوفر آبی نمادی از خورشید، قمر یا تولد و مرگ است و شکوفایی آن مظهر معنویت و حاصل خیزی زمین بوده است (ایزدپرست، ۱۳۸۵، ۵۹). در توصیفات رودابه کلمات خورشید، خورشیدرخ و گل‌رخ به کار رفته است. انار: پردانگی انار، نماینده برکت و باروری و نمادی است از باروری ناهید در فرهنگ

جدول ۱. عناصر اصلی داستان‌سرایي. مأخذ: Fog et al., 2010, 32.

عناصر اصلی داستان‌سرایي	کارکرد
پیام	هدف از گفتن داستان را بیان می‌کند.
کشمکش	نیروی که در مقابل قهرمان وجود دارد و هارمونی را به هم می‌زند.
شخصیت‌ها	افرادی که در پلات نقش بازی می‌کنند.
پلات	روند داستان از آغاز تا پایان آن را نشان می‌دهد.

در این نقش قرار می‌گیرند. آخر، پیام داستان قرار دارد. یعنی اینکه هر داستانی در تفسیر آزاد است و این تفسیر بستگی به شخصی دارد که آن داستان را می‌شنود؛ اما داستان و پایان آن نیز اهمیت دارد. به عنوان یک داستان‌سرا باید دقیقاً از تفسیر شنوندگان آگاه بود (ibid., 90 & 152). در جدول ۳ براساس ساختار الگوی کلاسیک، این جواهرات نقش قهرمانی را دارد که برای رفع ناهنجاری‌ها تلاش می‌کند.

### مردم‌نگاری و شناسایی الگو

برای ساخت داستان اطلاعاتی از طریق مصاحبه، مشاهده و یا پرسشنامه از گروه هدف به دست آمد. براساس نیازها و باورهای استفاده‌کنندگان و برداشت‌های اجتماعی و فرهنگی و نیز برداشت‌های شخصی، ساخت داستان‌ها صورت گرفت. ۱۲ شخصیت زن بین گروه سنی بیست و پنج تا چهل ساله به صورت تصادفی از میان افرادی که قابل دسترس بودند انتخاب شد. دوازده نفر مبنای این تحقیق کیفی قرار گرفتند. حداقل سن این افراد بیست و پنج قرار داده شده است تا کسانی انتخاب شوند که فرصت حضور در جامعه را داشته باشند. حداکثر سن چهل قرار داده شد؛ زیرا که زنان در این سن سلیق متفاوتی با گروه سنی کمتر از خود دارند. از این افراد خواسته شد تا به این سؤالات پاسخ گویند: به چه طرح‌هایی علاقه دارید؟ (طرح‌های تزیینی، مدرن و ترکیبی از هر دو). دلیل استفاده شما از زیورآلات چیست؟ و حس خود را در ارتباط با استفاده از زیورآلات بنویسید. انتخاب چهار الگو براساس نظر آنها درباره دلیل استفاده از زیورآلات بود. از اشخاص انتخابی خواسته شد تصاویری از

نیست، همیشه دشمنی هست که سعی می‌کند خلاف قهرمان عمل کند و به همین دلیل کشمکش ایجاد می‌شود. ذینفع در این داستان انگلستان و به ویژه فقرا و افراد زیر سلطه ستم «پرنس جان» هست. به طور خلاصه این یک نمونه طرح کلاسیک است (جدول ۲) که ساختار داستان را شکل می‌دهد. برای اینکه دید آیا داستان دارای شخصیت‌های منسجم لازم است یا نه می‌توان از مدل افسانه‌های کلاسیک استفاده کرد (ibid., 40). الگوی ساخت داستان‌های کلاسیک از چند بخش اصلی تشکیل شده است؛ هدف یعنی دلیل یا چرایی محصولات مورد نظر چیست؟ یا محصولات باید چه تفاوتی ایجاد کنند؟ منظور از حریف یعنی که چه چیزی یا چه کسی برخلاف محصولات است؟ حریف‌ها می‌توانند فرم‌ها، شکل‌ها و یا اندازه‌های گوناگونی داشته باشند. می‌توانند هم داخلی (فقدان نوآوری) یا خارجی باشند (فشار از سوی رقبا). قهرمان یعنی مشتری یا محصولات که اغلب در نقش قهرمان قرار می‌گیرد. قهرمان چه خصیصه‌هایی دارد؟ باید به خاطر داشت که قهرمان می‌تواند استفاده‌گر باشد که به دنبال هدف است. حامی که برای رسیدن به هدف قهرمان به کمک او می‌آید و اغلب نقش حمایت‌گر را دارد. چگونه یک محصول به مبارزه با اژدها می‌رود؟ اگر استفاده‌گر (مشتری)، قهرمان داستان باشد، نقش حمایت‌گر می‌تواند محصول یا خدماتی باشد که به یاری او برای رسیدن به رؤیاهایش می‌آید. سوددهنده در این رابطه اغلب سازنده است، همان‌طور که قهرمان این چنین است و کمک می‌کند که استفاده‌کننده (مشتری) به رؤیاهایش برسد. بر عکس سودبرنده کسی است که از اینکه قهرمان به هدفش می‌رسد سود می‌برد، استفاده‌کنندگان عمومی

جدول ۲. الگوی داستان‌های کلاسیک. مأخذ: Fog et al., 2010, 40.

ولی نعمت و صاحب‌خیر	هدف	ذینفع	حامی	قهرمان	دشمن
شاه ریچارد	آزادی و عدالت	انگلستان و فقرا و افراد تحت ستم پرنس جان	جان کوچولو و مردان شادکام او	رابین‌هود	پرنس جان و داروغه

جدول ۳. داستان رودابه با توجه به الگوی داستان‌های کلاسیک. مأخذ: نگارندگان.

### داستان رودابه

صاحب‌خیر، سوددهنده	هدف	ذینفع	حامی	قهرمان	دشمن
زیورآلات رودابه	حفظ هویت زن ایرانی	زنان ایرانی	شجاعت‌داشتن در پیش‌برد اهداف / استفاده از نمادها در طراحی	زن ایرانی / زیورآلات رودابه	عدم اعتماد به نفس / ناهنجاری / زیورآلات بیگانه

را فراهم می‌کند که بانوان ایرانی با کهن‌الگوها و قهرمانان زن اسطوره‌ای ارتباط برقرار کنند و مشتاق شوند که جنبه‌های قدرت زنانه را در فرهنگ و اساطیر خود جستجو کنند و به داشته‌های فرهنگی خود علاقمند شوند. زیورآلات به عنوان محصولاتی که بار سمبولیک قابل ملاحظه‌ای دارند از یک سو موجب می‌شوند کاربر ارتباطی شخصی با این قهرمان برقرار کند و از سوی دیگر به خاطر ویژگی جلوه‌گری و همراه بودن زیورآلات، این نوع محصول امکان گسترش خاصی از تفکر را دارد. بدین ترتیب زیورآلات رودابه قصد دارد در جریان زندگی روزمره، زن معاصر ایرانی را همراهی نماید و از طریق تداعی به او روحیه و نشاط دهد. همانطور که در داستان‌های این مقاله آمده است، شخصیت‌ها هنگام هدیه گرفتن و یا خرید علاوه بر آشنایی با نام رودابه و ویژگی‌های هر جواهر با نمادهای کهن زنانگی مثل سرو، مار و انار و... نیز آشنا می‌شوند. برای هر چه بهتر حاصل شدن این منظور، بروشوری حاوی شناسنامه اثر هنگام فروش ارائه می‌شود.

می‌توان چنین نتیجه گرفت که نام و ویژگی‌های هر اثر و استفاده مناسب از نمادها در طراحی در تداعی حس‌ها مؤثر است. به طور کلی می‌توان با استفاده از ابزارها و روش‌هایی نظیر داستان‌سرایی در جهت بهره‌وری از نمادهای کهن و اساطیری برای نسل امروز بهره برد.

به طور خلاصه می‌توان فرایند پیشنهادی زیورآلات براساس زنان شاهنامه را بدین ترتیب خلاصه کرد:

- فاز نخست (اسطوره پژوهی):
- مطالعه و بررسی شخصیت‌های زن شاهنامه و ویژگی‌های آنها.
- اولویت‌بندی شخصیت‌ها.
- استخراج نمادها بر اساس شخصیت اسطوره‌ای منتخب و چالش‌های جامعه امروز (براساس الگوی داستان‌های کلاسیک).
- فاز دوم (مردم‌نگاری و ارزیابی):
- مصاحبه با کاربران.
- استخراج و دسته‌بندی الگوهای مشترک و تعریف چند شخصیت معدود.
- تدوین مودبرد (براساس علایق و نظرات).
- تعریف داستان برای شخصیت‌های نمونه.
- ارزیابی نهایی طرح‌های همان کاربران.
- انتخاب طرح‌های برتر.
- پژوهش در پایان با توجه به شخصیت‌های اساطیری مدلی برای تحقیقات مشابه و پیوند زدن آنها با زندگی مردم امروز پیشنهاد می‌دهد (تصویر ۳).

پیشنهاد نگارندگان برای پژوهش‌های آینده در نظرگیری دیگر زنان شاخص در شاهنامه است. به طور مثال زنان جنگاور و خردمند می‌توانند الگوی مناسبی برای زنان فعال در صحنه‌های

طرح‌های مورد علاقه، زیورآلاتی که استفاده می‌کنند و محیطی که در تعامل با آن هستند در اختیار نگارندگان قرار دهند که این تصاویر مبنای ساخت مودبرد برای هر کدام از این اشخاص قرار گرفت. در روش شناسایی الگو به دلیل اینکه از نرم‌افزار استفاده نمی‌شود باید بین ۴ تا ۶ الگو استخراج شود و بر این اساس تعداد داستان‌ها هم براساس تعداد الگوهای انتخابی است. هر کدام از الگوها ایده‌هایی را برای خلق داستان‌ها در اختیار نگارندگان قرار داد. در داستان‌ها شاخصه‌های شخصیت رودابه استخراج و بر روی الگوها تصویر شد. مودبرد‌ها، داستان‌ها و نیز نمادهای استخراج شده از توصیفات رودابه مبنای طراحی قرار گرفت. در جدول‌های ۴ تا ۷ اطلاعات هر کدام از الگوها و مودبرد و اشعار مربوط به توصیفات رودابه و طراحی مربوط به آنها آمده است.

### نتیجه‌گیری


رودابه زیبا، عاشق‌پیشه، دارای قدرت زنانه، قدرتمند در ابراز عشق و تصمیم‌گیری در انتخاب همسر و یاری کردن معشوق و مادر پهلوان ایران زمین است.

از بین صفت‌های رودابه؛ ماه، سرو، پری، نیلوفر، انار، مار (از نمادهای زنانگی و مربوط به ناهید) انتخاب شدند. سپس با معرفی روش داستان‌سرایی و منطبق بر الگوی داستان‌های کلاسیک، داستان زیورآلات رودابه تعریف شد. از سویی دیگر از بین زنان معاصر ۱۲ شخصیت انتخاب شد و بعد از مصاحبه و بر اساس ویژگی‌های مشترک این زنان، چهار الگو (شخصیت) از بین آنان انتخاب شد. بر اساس اطلاعات بدست آمده از هر الگو که در **جداول ۱ تا ۴** آمده است، چهار داستان نگاشته شد. در نهایت براساس داستان‌ها، مودبردها و نمادهای رودابه، طراحی و ساخت جواهر صورت گرفت. برای ارزیابی آثار ساخته شده از ۱۲ شرکت‌کننده خواسته شد به پرسش‌نامه‌ای که به این منظور طراحی شد پاسخ گویند. در این پرسش‌نامه سنجش براساس مقیاس لیکرت صورت گرفت و درجه‌بندی آن از یک تا هفت انتخاب شد. شرکت‌کنندگان بدون دانستن اینکه کدام زیورآلات برای چه گروهی ساخته شده است به هر زیور در ارتباط با گزینه‌های «قدرت زنانه، ایستادگی، زنانگی و زیبایی و زنانگی و مادری» امتیاز ۱ تا ۷ دادند و آثار برتر در هر یک از این گروه‌ها مشخص شد (تصویر ۲). با جمع‌بندی امتیاز کاربران اثر گروه زیبایی و زنانگی بیشترین امتیاز را دریافت کرد و یکی از آثار گروه مادری در گروه قدرت و زنانگی قرار گرفت. در مجموع زیورآلاتی که به انتخاب کاربران در هر گروه قرار گرفت منطبق بود بر آنچه برای هر گروه طراحی شد.

زیورآلات رودابه در نقش قهرمانی است که توجه زنان ایرانی را به زن اسطوره‌ای جلب کرده تا آنان سیمای توانمندی از زن باستانی را دریابند. ورود این طراحی مبتنی بر فرهنگ این امکان

جدول ۴. مودبرد، داستان و طراحی برای الگوی اول. مأخذ: آرشیو نگارندگان.

### مودبرد، داستان و زیورآلات گروه قدرت زنانگی

<p>طرح: خطوط اسلیمی و طرح‌های تزئینی و گیاهی را می‌پسندند. زیورآلات: او زیورآلات را مثل دوست و همراه می‌داند.</p>		<p>مودبرد</p>
---	--	---------------

				<p>داستان</p>
<p>مردی از اتاق خارج شد منشی به او اشاره کرد. او نفس عمیقی کشید و با لبخند وارد اتاق مصاحبه شد.</p>	<p>گردن‌آویز را خواهرش به او هدیه داده بود تا احساس تنهایی نکند و یادآوری کند که قدرت مقابله با مشکلات را دارد.</p>	<p>گردن‌آویزی را که به گردنش بود در دست گرفت.</p>	<p>آرزو مضطرب در اتاق مصاحبه نشسته و منتظر است.</p>	

		<p>زیورآلات گروه قدرت زنانگی</p> <p>با توجه به نقش جواهر در داستان از طرح مار و یا موی بلند برای تداعی قدرت استفاده شده است و می‌توان از نمادهای زنانه (قطره و لوتوس) نیز در ترکیب با مار و موی بلند استفاده کرد. با توجه به اینکه آویز فوق نقش همراه را دارد از طرح پیکره مانند استفاده شده است. با توجه به شناخت شخصیت شماره یک نیز از فرم‌های اسلیمی و گیاهی استفاده شده است:</p> <p>کمندی کشاد او ز گیسو بلند که از مشک از آنسان نیچی بلند خم اندر خم و مار بر مار بر آن غیغیش تار بر تار بر (فردوسی، ۱۳۸۶، ۴۹).</p> <p>در طرح روبرو موها به صورت مار طراحی شده و از تاج و گلبرگ گل و تخمدان گل نیز استفاده شده است.</p> <p>ببالای ساج است و هم رنگ عاج یکی ایزدی بر سر از مشک تاج ز سر تا به پایش گلست و سمن بسرو سهی برسهیل یمن (همان، ۴۸).</p>
		

جدول ۵. مودبرد، داستان و طراحی برای الگوی دوم. مأخذ: آرشیو نگارندگان

### مودبرد، داستان و زیورآلات گروه ایستادگی

#### مودبرد

طرح: طرح‌های مدرن را با ترکیب طرح‌های سنتی و نیز طرح‌های الهام گرفته از طبیعت و خطوط منحنی را دوست دارد.  
زیورآلات: او دوست دارد از زیورآلاتی استفاده کند که برایش احساس اعتماد به نفس و قدرت در پیش‌برد کارها را داشته باشد.



#### داستان



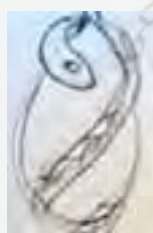
لحظه‌ای چشمانش را بست و به قدرت درونش فکر کرد. نفس عمیقی کشید و به راهش ادامه داد.

به یاد آورد که گردن‌آویز رودابه نمایانگر قدرت زن باستانی است.

لحظه‌ای مکث کرد گردن‌آویزش را در دست گرفت.

مهنتاب ارتفاع زیادی بالا آمده بود، دچار ترس شد جرئت بالاتر رفتن را نداشت. چند سنگ‌نورد را دید که به راحتی بالا می‌رفتند.

#### زیورآلات گروه ایستادگی



طرح روبرو نمایانگر گوهری است که ماری به دور آن پیچیده شده است. این گوهر استعاره از رودابه و مار نمایانگر موها و نیز قدرت زنانه است.

بمشک و عنبر سرش بافته به یاقوت و گوهر تنش تافته

(فردوسی، ۱۳۸۶، ۴۸).



این طرح براساس تشبیه موهای رودابه به مار است. با شناخت شخصیت دوم، همان‌گونه که این مارها حامی گوهر هستند می‌توانند نمایانگر قدرت برای شخص استفاده کننده نیز باشند.

خم اندر خم و مار بر مار  
بر آن غبغبش تار بر تار

(فردوسی، ۱۳۸۶، ۴۹).





مودبرد، داستان و زیورآلات گروه زنانگی و زیبایی

طرح: طرح‌های پرتزین را ترجیح می‌دهد. زیورآلات: او دوست دارد زیورآلاتی استفاده کند که متناسب با روحیات خودش باشد و احساس زنانگی و زیبایی و آرامش رو داشته باشند



مودبرد



داستان

بهرام گفت حالا که اینطور است حتما ارزشش را دارد. ناهید یک زن اساطیری را تصور کرد که گیسوان بلندش را از بالای کاخ به پایین انداخته است.

بهرام گفت کار مارک‌دار بردار. ناهید گفت به این نمادها خیلی علاقمند شدم و حتی دوست دارم بیشتر بدانم.

چشم ناهید در گردنبندی متوقف شد. فروشنده توضیح داد این گردنبند رودابه است که در ساخت آن از نمادهای زنانه استفاده شده است.

بهرام به ناهید پیشنهاد کرد ورساچی را بردارد.



این طرح با الهام از لوتوس و زنجیر آن براساس فرم مار طراحی شده است. پس پرده او یکی دختر است که رویش ز خورشید نیکوتر است گذر کرد سوی شبستان خویش دو خورشید دید اندر ایوان خویش (فردوسی، ۱۳۸۶، ۴۵).

طراحی بر اساس توصیفات موی بلند رودابه که خم اندر خم و گره بر گره توصیف شده، انجام گرفته است. سر زلف و جعدش چو مشکین زره فکندست گوئی گره بر گره (فردوسی، ۱۳۸۶، ۴۸).

زیورآلات زنانگی و زیبایی

در این گردن‌آویز از طرح انار و برای زنجیر آن از فرم مار الهام گرفته شده است. استفاده از سه انار در طراحی اشاره دارد به اینکه سه بار کلمه انار در توصیفات رودابه به کار رفته است. دهانش چو گلنار و لب ناردان ز سیمین برش رسته دو ناردان (فردوسی، ۱۳۸۶، ۴۵).

جدول ۷. مودبرد، داستان و طراحی برای الگوی چهارم. مأخذ: آرشیو نگارندگان.

### مودبرد، داستان و زیورآلات گروه مادری و زنانگی

طرح: ترکیبی از طرح‌های مدرن و سنتی را می‌پسندد. طرح‌های هندسی مانند مربع و فرم بته‌جقه را دوست دارد.  
زیورآلات: دوست دارد زیورآلاتی استفاده کند که نمادی از عشق و محبت و تعهد باشد.



مودبرد



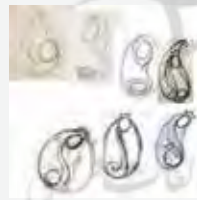
داستان

اشک شوق در چشمانم جمع شد؛ به رودابه فکر کردم که مادر پهلوان ایرانی است و به خود بالیدم.

پسرم برایم یک هدیه خریده بود. این‌طور گفت: گردن‌آویز نمادین رودابه برای تمام مادران ایرانی.

وارد اتاق شدم ناگهان بچه‌ها فریاد زدند مامان تولدت مبارک، حسابی جا خوردم!!

امروز روز خسته کننده‌ای بود. وارد خانه شدم کسی نبود بی‌حوصله و ملول بودم.



مبنای طرح آویز روبرو شناخت شخصیت شماره چهار و شکل مادر و بچه است و دگرذیسی آن به شکل سرو و انار صورت گرفته است. کزین سرو سیمین بر ماه روی یکی نره شیر آید و نامجوی

(فردوسی، ۱۳۸۶، ۶۴).

زیورآلات مادری و زنانگی



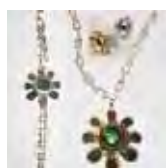
در طراحی روبرو از شکل سرو و فرم گیس‌باف الهام گرفته شده است. برای زنجیر آن می‌توان از فرم گیس‌باف یا زنجیر مار مانند استفاده کرد.

برآمد سیه چشم گلرخ به بام چو سرو سهی بر سرش ماه

(فردوسی، ۱۳۸۶، ۴۸).



مادری و زنانگی



قدرت زنانگی



ایستادگی



قدرت زنانگی

تصویر ۲. چهار اثر برتر براساس انتخاب شرکت کنندگان. مأخذ: آرشیو نگارندگان.

- ایزدپرست، زیبا. (۱۳۸۵). گیاه لوتوس تا اسلیمی و ختایی. رهپویه هنر، ۱۲(۱)، ۵۸-۶۱.
- بیرمی‌نیا، صدیقه. (۱۳۹۲). طراحی و ساخت زیورآلات با الهام از ویژگی‌های توصیف شده زنان در شاهنامه فردوسی (با رویکرد طراحی سناریو محور) (پایان‌نامه منتشر نشده کارشناسی ارشد). دانشگاه هنر اسلامی تبریز، ایران.
- بیضایی، بهرام. (۱۳۹۰). هزار افسان کجاست؟. تهران: انتشارات روشنگران و مطالعات زنان.
- پاک‌نیا، محبوبه. (۱۳۸۵). خوانشی از زن در شاهنامه. مطالعات زنان، ۴(۲)، ۱۱۱-۱۴۱.
- پوپ، آرتر و آکرمن، فیلیس. (۱۳۸۷). سیری در هنر ایران (ترجمه نجف بندری و دیگران). جلد هفتم، تهران: شرکت انتشارات علمی و فرهنگی.
- خسروی، اشرف و طغیانی، اسحاق. (۱۳۸۹). تحلیل روانکاوانه شخصیت رودابه سودابه و یگانه‌های دو سویه شاهنامه. فصلنامه علمی پژوهشی کاوش‌نامه، ۱۱(۲۱)، ۳۷-۹.
- دادور، ابوالقاسم و منصور، الهام. (۱۳۸۵). درآمدی بر اسطوره‌های ایران و هند در عهد باستان. تهران: انتشارات دانشگاه الزهرا.
- روح‌الامینی، محمود. (۱۳۷۰). ساختار اجتماعی از دواج‌های شاهنامه. چیستا، ۷۸(۷۸)، ۸۷۷-۸۹۱.
- زنجانی، مهدی و فرزانه، نرگس. (۱۳۹۱). داستان‌سرایی ساز و کار برجسته دانش. مجله تدبیر، ۲۳(۲۴۲)، ۲۲-۲۶.
- سبزواری، شمیم. (۱۳۹۴). طراحی زیورآلات بر مبنای نمادهای هنر ایران باستان (پایان‌نامه منتشر نشده). پردیس هنرهای زیبا، دانشگاه تهران، ایران.
- سیدزاده خرازی، زهرالسادات. (۱۳۸۸). طراحی مجموعه جواهرات با موضوع جشن‌های آیینی (پایان‌نامه منتشر نشده). پردیس هنرهای زیبا، دانشگاه تهران، ایران.
- صمدی، مهرانگیز. (۱۳۸۳). ماه در ایران. تهران: انتشارات علمی فرهنگی.
- فردوسی، ابوالقاسم. (۱۳۸۶). متن کامل شاهنامه. تصحیح ژول مول، چاپ نهم. تهران: انتشارات بهزاد.
- کرمانشاهی، شادی. (۱۳۹۱). طراحی زیورآلات مبتنی بر عناصر فرهنگ ایرانی (پایان‌نامه منتشر نشده کارشناسی ارشد). پردیس هنرهای زیبا، دانشگاه تهران، ایران.
- لاهیجی، شهلا. (۱۳۸۱). شناخت هویت زن ایرانی در گستره پیش از تاریخ. تهران: انتشارات روشنگران و مطالعات زنان.
- صدری، هنگامه. (۱۳۹۲). راز فرنگیس در تهران. تاریخ مراجعه: ۱۳۹۸/۱۱/۱۶. قابل دسترس در <http://www.honaronline.ir>
- واعظ شوشتری، مریم. (۱۳۹۲). طراحی جواهرات بر مبنای نمادها و نشانه‌های ایرانی (پایان‌نامه منتشر نشده کارشناسی ارشد). پردیس هنرهای زیبا، دانشگاه تهران، ایران.

اجتماعی (مثلاً زنان ورزشکار) باشند. از نمادها و ویژگی‌های یافت شده در داستان رودابه می‌توان در طراحی دیگر تزیینات کاربردی مثلاً لباس و کمر بند و... استفاده کرد و در ادامه می‌توان مجموعه جواهرات رودابه را تحت عنوان برند رودابه گسترش داد. جواهرات رودابه فقط مختص طرح‌های انجام شده در این مقاله نیست، می‌توان آنها را بهبود بخشید، تکمیل کرد و طرح‌های متنوعی را نیز خلق کرد.



تصویر ۳. مدل پیشنهادی برای طراحی جواهر با استفاده از مردم‌نگاری. مأخذ: نگارندگان.

## پی‌نوشت

1. storytelling
2. ارائه بروشور حاوی شناسنامه اثر با دیگر توضیحات، به هنگام فروش و یا نمایش هر قطعه جواهر می‌تواند کمک مؤثری در شناخت رودابه و ویژگی‌های آن باشد.
3. مودبرد (mood bord) یا تابلوی ایده؛ مجموعه‌ای از بافت‌ها، تصاویر و متن‌های مرتبط با موضوع طرح است که طراحان برای ایده‌گرفتن از آن استفاده می‌کنند.
4. Likert Skale

## فهرست منابع

- اسماعیل‌پور، ابوالقاسم. (۱۳۸۷). اسطوره بیان نمادین. تهران: انتشارات سروش.
- اعتمادی، صدیقه. (۱۳۸۸). تصویر زن در شاهنامه فردوسی با تأکید بر سودابه، منیژه، آزاده و گلنار (پایان‌نامه منتشر نشده کارشناسی ارشد). دانشکده هنرهای تجسمی. دانشگاه هنر، ایران.
- امیدفر، بهارک. (۱۳۸۶). طراحی و ساخت زیورآلات براساس شناخت زنان شاهنامه (پایان‌نامه منتشر نشده کارشناسی). دانشکده سمنان، ایران.

Heidelberg.

- Margolis, M. (2009). *Believe Me: Why Your Vision, Brand, and Leadership Need a Bigger Story*. New York: Get Storied Press.
- Qing, W., Hong, P. & Xianfeng, A. (2018). Enlightenment of Miao Cultural Art to Modern Design. 4th International Conference on Social Science and Higher Education (IC-SSHE). *Advances in Social Science, Education and Humanities Research (ASSEHR)*, (181), 755-756.
- Skjerven, A. (2015). *Vernacular Traditions in Norwegian Jewelry Design*. Past, Present, Future. Retrieved November 25, 1998. From: //www.FORMakademisk.org.

- یاحقی، محمدجعفر. (۱۳۷۵). فرهنگ اساطیر و اشارات داستانی در ادبیات فارسی. تهران: انتشارات سروش.
- یاحقی، محمدجعفر. (۱۳۸۶). فرهنگ اساطیر و داستان وارها در ادبیات فارسی. تهران: انتشارات فرهنگ معاصر.
- یوسفی، علی و هاشمی، محمدرضا و صدیق اورعی، غلامرضا و بستان، زهرا. (۱۳۹۱). تحلیل محتوای هویت ایرانی در داستان سیاوش شاهنامه فردوسی. *فصلنامه مطالعات ملی*، ۱(۱۳)، ۱-۲۶.
- Branzi, A. (2008). *Capire il Design*. milana: Giunti Scala.
- Fog, K. Budtz, C. Munch, P. & Blanchette, S. (2010). *Storytelling Branding in Practice*. (pp. 15-27). Springer Berlin:



**COPYRIGHTS**

Copyright for this article is retained by the author (s), with publication rights granted to the journal of art & civilization of the orient. This is an open-access article distributed under the terms and conditions of the Creative Commons Attribution License (<https://creativecommons.org/licenses/by/4.0/>).



نحوه ارجاع به این مقاله

بیرمی‌نیا، صدیقه؛ اژدری، علیرضا و خورشیدیان، رائیکا. (۱۳۹۹). طراحی جواهر براساس شخصیت‌های زن در شاهنامه فردوسی. *مجله هنر و تمدن شرق*، ۸ (۳۰)، ۳۳-۴۴.

DOI: 10.22034/jaco.2020.230654.1161

URL: [http://www.jaco-sj.com/article\\_105123.html](http://www.jaco-sj.com/article_105123.html)

