

بازشناسی معیارهای هویت و زیبایی شناسی به عنوان مؤلفه های مؤثر بر طراحی نماها و جداره های شهر تهران (محدودده مورد مطالعه منطقه چهارده تهران)

فاطمه حقگو* : دانشجوی دکتری تخصصی معماری دانشگاه آزاد اسلامی واحد سمنان، ایران

Haghoofatemeh56@gmail.com

ودیهه ملاصالحی : دکتری تخصصی معماری، عضو هیأت علمی استاد دانشگاه آزاد اسلامی واحد سمنان، ایران

vadi_ml@ymail.com

چکیده

نمای ساختمان ها سازنده ی بدنه ی شهر و بیانگر هویت آن شهر محسوب می شوند . امروزه شهرنشینی ، افزایش جمعیت شهرها ، سبک جدید زندگی و نوگرایی و فرهنگ ناشی از آن و همچنین تحولات دوره های اخیر در مصالح ، التقاط سبک های معماری و سرعت در ساخت و ساز موجب گردید ضرورت توجه به نما و ساماندهی جداره های شهری و تاثیرات حاصل از آن مورد توجه قرار گیرد . در این راستا اهداف هویتی و زیبایی شناسی جهت تحقق منظر شهری مطلوب، ضروری به نظر می رسد . در این پژوهش ابتدا ابعاد هویتی و زیبایی شناسی را در مقیاس میانی منظر شهری و سپس مقیاس خرد نمای شهری مورد مطالعه و بررسی قرار می دهیم و بر این اساس به آسیب شناسی نماهای شهر تهران با تاکید بر مؤلفه های هویتی و زیبایی شناسی و ارائه پیشنهاداتی در این جهت و ارزیابی نماهای مطلوب و ارائه نکات مثبت محدودده مورد مطالعه که منطقه چهارده تهران می باشد پرداخته ایم . هدف از این تحقیق شناسایی و بررسی معیارهای هویتی و زیبایی شناسی نماهای شهر تهران و ارزیابی نماهای موجود بر اساس مؤلفه های ارائه شده و بررسی نماهای مطلوب محدودده مورد مطالعه می باشد . روش تحقیق از نوع تحلیلی - توصیفی بوده و اطلاعات آن ، با استفاده از روش های میدانی - کتابخانه ای جمع آوری شده است . و در نهایت نتیجه گیری ارائه شاخص های هویتی و زیبایی شناسی جهت طراحی نمای شهری مطلوب می باشد .

کلمات کلیدی : نماها و جداره های شهر تهران - هویت - زیبایی شناسی - منطقه چهارده تهران

پژوهشگاه علوم انسانی و مطالعات فرهنگی
پرتال جامع علوم انسانی

مقدمه

موضوع نمای شهری، چهره‌ی مسلط کالبد شهر و حاوی اولین پیام‌ها در چشم‌انداز شهروندان، است. و به جهت رابطه‌ی تنگاتنگ با مقوله‌ی هویت و ویژگی شهر، ابعاد گسترده و پراهمیتی دارد. در جامعه‌ما به ویژه پس از انقلاب با رشد جمعیت و سهم‌نشین، بازسازی‌های جنگ، گسترش جدید شهرها در پاسخ به اسکان مهاجرین رخ داد. در گذشته، ساختمان‌های شهر نه تنها از جنبه‌انفرادی، زیبا و مطابق با اصول زیباشناختی بصری طراحی می‌شدند، بلکه در کمال احترام به اطراف و محیط شهری ساخته می‌شدند. با ظهور مفاهیم و عناصر مدرنیته، شهرسازی ایران مانند بسیاری مسائل دیگر با سرعت دستخوش تغییراتی شد. با توجه به رابطه‌ی فعالیت‌های انسان با فرهنگ، شهر بستری است که در آن فرهنگ از طریق فعالیت‌ها و ارتباطات انسانی به جریان در می‌آید. کالبد شهر، بالاخص نماهای شهری به‌بازایی این رابطه‌ی پرداخته و ارزش‌ها را عینیت می‌بخشد. در این راستا توجه‌شهرداری‌ها، سازمان‌های نظام‌مهندسی، وزارت راه و شهرسازی و سایر ترجمان‌های موثر در شکل‌گیری معماری و شهرسازی، بسیار پر اهمیت است و لازم است با تأکید بر طراحی کیفی نماهای شهری و داشتن هویت و زیبایی بصری به عنوان هماهنگ‌سازی نماهای شهری وارد عمل شوند.

اجرای قوانین و ضوابط ساختمانی، می‌بایست با اعتقاد به این موضوع باشد که طراحی نمای ساختمان خلق یک کلیت هماهنگ است. باید تلاش گردد تا با اجرایی کردن این قوانین در افزایش جنبه‌های زیبایی‌شناختی محیط شهری مان‌بکوشیم. در حال حاضر نماهای موجود با توجه به تغییر عمده‌ای که در نوع مصالح و نحوه‌ی اجرای ساختمان ایجاد شده است و با گسترش تکنولوژی، پیرومد هستند و بالطبع کم‌عمق‌ترین سطح آن و دارای سریع‌ترین تغییرات نیز خواهد بود. امروزه بسیار اتفاق افتاده است که با دیدن نمای یک ساختمان یا مکان، احساس متفاوتی داشته باشیم. احساس تحسین یا احساس مصونیت و اطمینان و یا حتی حقارت. این موضوع یکی از دغدغه‌های اصلی بسیاری از متخصصین می‌باشد. لذا در این پژوهش با شناخت مفهوم نما و مولفه‌های زیبایی و هویتی در مقیاس میانی (منظر شهری) و مقیاس خرد (چهره و نمای شهری) و آسیب‌شناسی نماهای موجود شهر تهران با توجه به اینکه پایتخت کشور اسلامی می‌باشد و همچنین با مکان‌یابی و آنالیز نمای بنای تاریخی و با هویت موزه استاد معین در محدوده مورد مطالعه منطقه ۱۴ تهران و بازشناسی چند نمونه نمای طراحی شده مطلوب در این محدوده سعی می‌شود راهکارهایی برای ارتقاء کیفیت محیط کالبدی حاضر معرفی نمود تا بتوانیم به بهبود فضاهای شهری معاصر در جهت احراز هویت و زیبایی کمک نماییم.

پیشینه تحقیق

تحولات دوره‌های اخیر در منظر شهرها به گونه‌ای بوده که کلیتی ناهماهنگ را به وجود آورده و مواردی چون عدم هویت، نا به سامانی، ناهمخوانی بستر و زمینه و اغتشاشات بصری از مهم‌ترین انتقاداتی می‌باشد که به منظر شهری امروز می‌شود، همین امر موجب گردید موضوع ساماندهی نماهای شهری مورد توجه قرار گیرد به طوری که یکی از مهم‌ترین مسائل طراحان منظر عینی شهر می‌باشد و مطالعات بسیاری در خصوص طراحی جداره‌های شهر صورت گرفته است و کلیه این پژوهش‌ها در پی یافتن راه‌حلی جهت بهبود جداره‌های شهری صورت گرفته است.

- لینچ (۱۳۷۳) در مقاله‌ای با عنوان "طرح شهر و نما و ظاهر شهر"، ضمن اشاره به اهمیت نما به ارائه معیارهایی برای نما و ظاهر خوب می‌پردازد. به زعم لینچ، معیارها باید دربرگیرنده نیازهای متعدد بوده، به صورت کلی تعریف شده و چنان مستقیماً به فرم مربوط باشد که سنجش ارزش هر طرح پیشنهادی را در مقایسه با سایر پیشنهادها ممکن سازد. وی بهترین منبع این معیارها را مراجعه مستقیم به خود مردم یا ملاحظه انتخاب‌هایشان دانسته و بهترین عرصه برای عرضه چنین معیارهایی را عرصه روان‌شناسی محیط می‌داند. معیارهایی که لینچ معرفی می‌نماید عبارتند از: تهییج، تنوع، قابلیت‌شناسایی، خارنه‌انگیزی، سرزندگی، هویت، تصویرپذیری، خوانایی، انعطاف‌پذیری، سادگی، وضوح، چیرگی بخشی از فرم، تطابق با محیط، معنی‌داری و آموزندگی (ارجمندفر، ۱۳۸۸، ص ۱۳-۱۴).

- کریر (۱۹۹۲) در کتاب "اجزای معماری" بخشی را به نما اختصاص داده و به اهمیت نما در فضاهای عمومی و زندگی شهری اشاره می‌نماید. وی عنوان می‌کند که ترکیب یک نما با در نظر گرفتن نیازهای عملکردی (پنجره‌ها، درهای بازو، سایه بان و سطح مسقف) اساساً باید به دنبال خلق یک کلیت هماهنگ به وسیله تناسب خوب، وزن‌های عمودی و افقی، مصالح، رنگ و عناصر تزئینی باشد. به طور کلی نقش تعیین‌کننده نسبت‌های هندسی در هماهنگ‌سازی نما و موضوع پیوستگی شکل‌های نما نکات مورد توجه و اشاره کریر است (کریر، ۱۳۷۶).

- هدمن و یازوسکی (۱۹۸۴) در کتاب "میانی طراحی شهری" به یک سری اصول مهم در ایجاد هماهنگی منظر عینی بدنه در نمونه سانفرانسیسکو اشاره می‌کند. وی عنوان می‌کند که آنچه در بررسی محورها، خیابان‌ها و میدان‌ها به سامان شهری در اروپا درک می‌شود آن است که ویژگی‌هایی چون وحدت در ترکیب بناها، تداوم بناها و یکپارچگی با زمینه کالبدی و طبیعی، استفاده مناسب از اشکال نمادین برای وحدت بخشی و ایجاد هویت واحد در فضا، همبستگی بصری مجموعه بناها، لذت روحی و روانی ایجاد کرده است (هدمن و یازوسکی، ۱۳۸۷).

- ذبیحی، ماجدی و رخشان (۱۳۹۶) در مقاله‌ای تحت عنوان "بازخوانی مؤلفه‌های هویت بخش نما در منظر شهرهای معاصر" در جهت طراحی مناسب جداره‌های شهری با توجه به رابطه متقابل انسان و محیط در پی شناخت مدلی جامع از انسان و ابعاد ادراکی او می‌باشند. این پژوهش به دنبال پاسخ به این پرسش است که محیط با چه مؤلفه‌هایی می‌تواند به شکل‌گیری هویت در فرد و جامعه مؤثر باشد؟ لذا محیطی که نظام‌های کالبدی، ادراکی، معنایی و کارکردی در آن به درستی عمل کند، می‌تواند با استفاده از ارزش‌گذاری‌های مناسب فردی و جمعی به تربیت ادراکات فرد در محیط پردازد و به غنای فرهنگی دامن بزند و این موضوع زمانی رخ می‌دهد که نگاه حاکم بر طراحی محیطی متناسب با ارزش‌ها و هویت جامعه باشد. همچنین در این پژوهش با شناخت مفهوم سیما و منظر و نگاهی بر روند تغییر مفهوم نما در ایران، جهت بهبود فضاهای شهری معاصر به ارائه راهکارهایی برای ارتقاء محیط کالبدی در عصر حاضر می‌پردازد و نهایتاً با بررسی معیارهای مؤثر بر ارتقاء هویت نمای شهری اصولی از قبیل: ۱- توجه به مؤلفه‌های معنا در شکل دهی به نماهای شهری با در نظر گرفتن ایدئولوژی حاکم بر جامعه، احترام به انسان، توجه به نیازهای انسان، توجه به نماد و سمبل، ایجاد ارتباط کالبد و معنا و توجه به غنای حسی در محیط. ۲- احترام به فرهنگ بومی و جلوگیری از شبیه شدن به بیگانه ۳- تداوم تاریخی با احترام به ابعاد معنایی تاریخ و پرهیز از تکرار فرم‌های قدیمی تحت عنوان تاریخ‌گرایی، را به عنوان معیارهای نهایی معرفی نموده‌اند.

- عباسی (۱۳۹۶) در مقاله با عنوان "معیارهای زیبایی‌شناسانه نما و بدنه‌های مطلوب شهری با تأکید بر هویت بومی - نمونه موردی حدفاصل میدان مطهری تا تقاطع خیابان حجت شهر قم" به بررسی یکی از خیابان‌های مرکزی و اصلی مجاور با حرم مطهر پرداخته است و تلاش بر این بوده که با مکان‌یابی و آنالیز یک منطقه کلیدی در شهر قم به آسیب‌شناسی وضع موجود پرداخته شود تا در جهت اصلاح آن راهکارهای عملی تری را ارائه داده. بررسی صورت گرفته با استفاده از

روش تحقیق ترکیبی و آمیخته ای از روش های کمی و کیفی انجام شده است. در این پژوهش منظر شهری از سه بعد عملکردی، هویتی و زیباشناسانه مورد بررسی قرار می گیرد و در نهایت در جهت ارتقاء کیفی نما و منظر شهری و جلوگیری از اغتشاشات بصری راهکارهایی چون معماری زمینه گرا، ملاحظات اقلیمی و انرژی، توجه به ایمنی، افزایش کیفیت معماری و کارایی ساختمان ها و نظارت حداکثری بر خدمات مجریان و مهندسان طراح و ناظر معماری ارائه می شود.

جاسمی پور و جهان بخش (۱۳۹۵) در مقاله با عنوان "واکاو نقش زیبایی شناسی در ارتقاء سطح کیفی نمای بدنه های شهری، نمونه موردی: خیابان چهارباغ اصفهان" ارتقاء سطح کیفی بدنه های شهری در خیابان چهارباغ اصفهان را از طریق نتایج حاصل از تعیین سطح ترجیحات زیبایی شناسی از پرسشنامه مردم و کارشناسان، هدف اصلی مطالعه قرار داده اند. این پژوهش که به روش توسعه ای - کاربردی است و در حوزه مطالعات میدانی روش پیمایشی با ابزار گردآوری داده و به صورت مشاهده و پرسشنامه متخصصان و مردم می باشد، به بررسی شاخص های پراکندگی داده های مورد بررسی می پردازد. یافته های پژوهش از بعد زیبایی شناسی از دیدگاه مردم و کارشناسان نشان داده است که شاخص های ورودی، تقارن و نورپردازی در ابعاد عینی و شاخص های هویت، زمینه گرایی و وحدت در ابعاد ذهنی در اولویت ارزشیابی نمای بدنه های شهری قرار می گیرند.

روش تحقیق

این مقاله با توجه به ماهیت، موضوع و اهدافی که برای آن در نظر گرفته شده از نوع تحلیلی - توصیفی و در زمره تحقیقات کاربردی است. در این پژوهش جهت بررسی و آسیب شناسی نماهای مورد مطالعه برای گردآوری نمونه های مورد نیاز از مطالعه میدانی استفاده شده و کلیه اطلاعات مورد نیاز برای این تحقیق به دو روش اسنادی (کتابخانه ای) و میدانی جمع آوری گردیده است.

۱- هویت مطلوب در منظر شهری

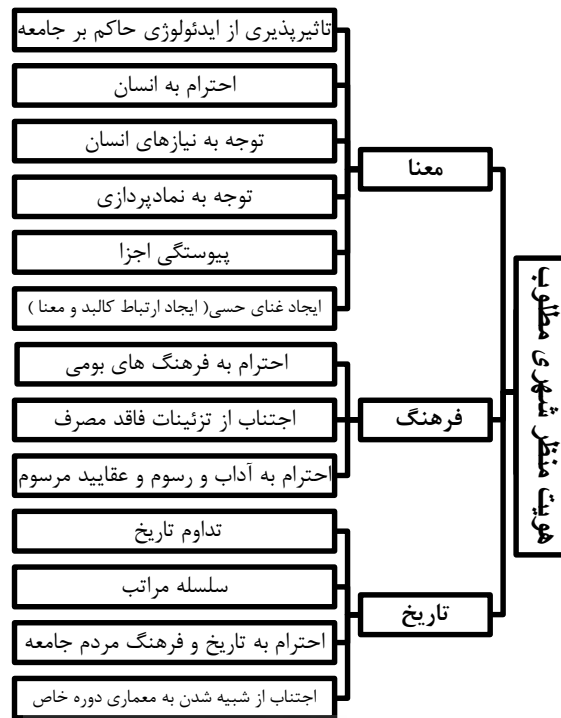
هویت فرآیندی است از بروز مشخصات عملی و یا نظری از فرد مورد نظر از گذشته به آینده (حقیروکامل نیا، ۹۵، ص ۳۴). در واقع هویت به معنای هستی و وجود است، چیزی که وسیله شناسایی فرد باشد. یعنی مجموعه ی خصایل فردی و خصوصیات رفتاری که از روی آن فرد به عنوان عضو یک گروه اجتماعی شناخته شده و از دیگران متمایز می شود (حقیروکامل نیا، ۹۵، ص ۳۵). هویت تفسیری است که انسان از ارتباط خود با تاریخ در گذر زمان ارائه می دهد؛ تاریخی که با مولفه های گوناگون زندگی "انسان امروز" در ارتباط است. هویت انسان تصویری چند بعدی است که بسیاری از عرصه های ذهنی و عینی زندگی را در بر می گیرد؛ تفسیری که از تعامل این مولفه ها حاصل می شود. میل باطنی انسان جهت کشف هویت خود، باعث می شود تا مقوله ی هویت در عرصه های انسان ساخت و محیط های مصنوع نیز واجد ارزش شود. شهر به معنی اصلی ترین مظهر تمدن بشر از این میل باطنی متأثر است.

سبک های پدید آمده در قرن بیستم که برآمده از نهضت مدرنیسم بودند، به دلیل مقابله با این میل باطنی، نادیده گرفتن محیط انسان و حیاط مدنی پایدار نبودند. منظر شهری به عنوان پدیده های عینی - ذهنی که با کالبد و خاطره ی شهر پیوند خورده، از این قاعده مستثنی نیست. آنچه ما به عنوان هویت منظر شهری از آن یاد می کنیم "میل به زندگی در شهرهای امروز با پشتوانه دیروز" است و سیاست های حفظ کالبد صرف، برای احیای هویت و نادیده انگاشتن زندگی امروز، چالشی جدی در منظر شهرها محسوب می شود. از طرفی باید توجه داشت که هویت، نوعی تمایز است؛ تمایز انسان با انسان، شهر با شهر، فرهنگ با فرهنگ؛ موجودیت منظر شهری با هویت آن گره خورده است و جهانی سازی، علی رغم ظاهر فریبنده اش، بحران آفرین است. معنا، تاریخ و فرهنگ از عوامل موثر بر هویت منظر شهری می باشند.

۱-۱- معنا: تاثیر پذیری از ایدئولوژی و اندیشه های حاکم بر جامعه و تشکیل یک واحد اجتماعی تکامل پذیر، منظر شهری روی رفتار گروهی و فردی تاثیر می گذارد. رفتار فردی متأثر از رفتار گروهی و صفات فرد است و مجموع صفات فردی صفات گروهی را می سازد که ساخت اجتماعی متأثر از این صفات گروهی است. لذا استفاده از اصول مناسب در سیما و منظر شهر می تواند منجر به تاثیرات مفیدی در این راستا گردد. در فضای شهر بایستی پیوستگی اجزا در یک کل هدفمند و منظم بوده که در عین کثرت خود با اجزای دیگر وحدت یافته و به یک کل کمال یافته منتهی می گردد. محیط شهری در صورتی که به نیازهای ادراکی انسان پاسخ گوید می تواند رضایت مندی را ارتقا دهد. در این راستا نماسازی ها به عنوان بخشی عمده از منظر شهری می تواند علاوه بر احترام به انسان و ابعاد وجودی او نمونه ای بارز از مردم واری با ارتقاء غنای حسی باشد و موجب لذت بخشی در فضای شهری با توجه به ارزش های زیبای حسی، شکلی و نمادین شود. توجه به نمادپردازی و تحت تاثیر قرار دادن ناخودآگاه جمعی در فضای شهری منتهی به ارتباط کالبد و معنا در منظر شهری می گردد و می تواند منجر به خلق حس مکان، خاطره جمعی و حس تعلق به محیط گردد (عباسی، ۹۶، ۲۶۱).

۱-۲- تاریخ: وجود ارزشهایی مانند تداوم تاریخی، سلسله مراتب، عدم تقلیدی بودن، تناسب فضا با ارزش های فرهنگی و ویژگی های انسان، فراهم بودن زمینه مشارکت افراد جامعه در فضا، احساس این همانی فرد در فضا از شرایط لازم برای ایجاد حس تعلق را ایجاد می کند. احترام به تاریخ و فرهنگ مردم در طراحی منظر شهری می تواند موجب احراز هویت شود و در این زمینه باید از شبیه شدن به معماری دوره ای خاص اجتناب نمود و سعی در استفاده از اصول و ارزش های تاریخی به جای تقلید ظاهری و شکلی نمود (ماجدی و ذبیحی، ۱۳۹۷، ۸۴).

۱-۳- فرهنگ: در صورتی که در منظر شهری به ویژگی های رایج فرهنگی در شهر احترام گذاشته شود و به آداب و عقاید مرسوم توجه شود می توان به احراز هویت دست یافت. در این راستا با شناسایی مولفه های فرهنگی و توجه به اصول آن در طراحی جداره های شهری بسیار اهمیت دارد. تبعیت منظر شهری از معانی عاطفی - احساسی - فرهنگی - تاریخی محیط منجر به پیوند مستحکم آن با استفاده کنندگان می شود. متأسفانه استفاده تزئینی از عناصر وارداتی و مدگرایی های مقطعی در طراحی نماها به مقوله فرهنگ آسیب جدی را وارد کرده است لازم است با احتراز از بیهوده گزینی و اتلاف فضاها و اجتناب از تزئینات فاقد صرف همچون مجسمه، نمادهای فاقد کاربرد و صرفاً نمادین، که در بزمهای اروپایی دیده می شوند به اصلاح این موضوع کمک کرد. با بررسی معیارهای موثر در ارتقای هویت نمای شهری می توان به اصول زیر به عنوان معیارهای نهایی دست یافت: ۱- توجه به مولفه های معنا به شکل دهی به نماهای شهری با در نظر گرفتن ایدئولوژی حاکم بر جامعه، احترام به انسان، توجه به نیازهای انسان، توجه به نماد و سمبل، ایجاد ارتباط کالبد و معنا و توجه به غنای حسی در محیط؛ ۲- احترام به فرهنگ بومی و جلوگیری از شبیه شدن به بیگانه؛ ۳- تداوم تاریخی با احترام به ابعاد معنایی تاریخ و پرهیز از تکرار فرم های قدیمی تحت عنوان تاریخ گرایی (عباسی، ۹۶، ۲۶۲).



(نمودار شماره ۱ - مولفه های تاثیر گذار در هویت منظر شهری مطلوب ، مأخذ: نگارنده)

۲- زیبایی شناسی منظر شهری

۱-۲- مفهوم زیبایی شناسی

زیبایی موضوع یا مفهوم و یا حقیقتی است که تمایل انسان به آن با خمیره او سرشته شده و بنا به تعبیر علامه طباطبایی انسان نطفور به حب جمیل است . قدیمی ترین آثار فلاسفه ، زیبایی را همراه با حقیقت و خوبی ، سه اصل جهانی مورد علاقه و احترام همه انسان ها معرفی می نماید (نقی زاده ، ۱۳۸۱). از سده هجدهم به این سو ، زیبایی شناسی به عنوان یک علم ، بر آن شد که راه علوم طبیعی را پیش گیرد و مانند فیزیک ، شیمی یا زیست شناسی با روش های این علوم عمل نماید . ولی مشخص شد که زیبایی شناسی بر خلاف علوم طبیعی ، تاثیر عاطفی دارد و نمی توان آن را در آزمایشگاه مورد آزمایش قرار داد . از یک طرف ، زیبایی شناسی همانند روانشناسی ، با حالات و عوامل درونی انسانی ، یعنی ادراک و عاطفه ، و اما شادی ، زیبایی و اراده و غریزه سر و کار دارد و از طرف دیگر ، مفهوم و احکام آن به شدت نسبی است . (یوسفیان ، ۱۳۷۹).

۲-۲- عوامل موثر بر زیبایی منظر شهری مطلوب

در بررسی زیبایی شناختی بناها می توان ارتقاء کیفیت بصری شهر شامل عواملی همچون حضور طبیعت در بدنه ها ، استفاده مناسب از رنگ ، توجه به نحوه اتصال بناها به همدیگر، توجه به اصول زیباشناسی کلاسیک نظیر تناسب ریتیم، نظم ، هماهنگی و غیره ؛ توجه به خط آسمان و خط زمین در جداره شهری، استفاده از سبک مناسب در طراحی بنا و استفاده صحیح از رنگ را مدنظر قرار داد . نکته حائز اهمیت این است که در بررسی عوامل زیبایی شناسی در منظر شهری در رابطه با خود بنا نیست بلکه در رابطه با پیوند بنا با محیط و زمینه است .

عوامل موثر بر زیبایی منظر شهری مطلوب به شرح زیر می توان اشاره کرد:

۱-۲-۲- حاکمیت مظاهر زیبایی شناسانه مانند وزن ، ریتیم، وحدت ، تنوع ، تباین فضایی ، وجود سلسله مراتب فضایی ، نظم ، تنوع ، پیچیدگی و کیفیات هنری نظیر ترکیب و ریتیم به منظر شهری هویت خاص و منحصر به فردی می بخشد.

۲-۲-۲- خط آسمان در حقیقت نیمرخ شهر در مقابل آسمان است جایی که آسمان و زمین به هم می رسند. می توان خط آسمان را با ساختمان های یادمانی یک شهر از قبیل گنبد یا مناره مساجد ، شکل داد و بناها با ریتیم و همگونی به شهر هویت ببخشد .

۳-۲-۲- اتصال بنا به جداره شهری و نحوه ی اتصال آن به زمین دارای اهمیت بسیاری می باشد و بهتر است به مسائل زیبایی شناسانه ، سلسله مراتب و حریم در طراحی آن توجه گردد .

۴-۲-۲- توجه به اصول و ارزش های بومی و فرهنگی در طراحی نماها به جای تقلید از مدهای سطحی می تواند به طراحی های مناسب تری برای نماهای شهری منتهی گردد.

۵-۲-۲- جهت کنترل و هماهنگی نماهای شهری نهادهای قانون گذار باید به وضع قوانین متناسب با شرایط مناطق شهری بپردازند و سعی در ایجاد نظم و اتحاد در جداره های شهری نمایند .

۶-۲-۲- استفاده از مصالح متناسب و بومی به گونه ای که علاوه بر استحکام بتواند به ایجاد حس تعلق در مردم ، نسبت به شهر کمک کند و بتوان با طراحی مناسب به القای زیبایی معنوی در کنار زیبایی مادی پرداخت .

۷-۲-۲- استفاده از پوشش گیاهی در بدن های ساختمان می تواند به ایجاد طراوت و نشاط در محیط شهری کمک نماید .

۲-۸- توجّه به ابعاد معنایی و نمادین رنگ ها در جداره بنا در کنار ابعاد مادی و کالبدی عام می تواند به ارتقای کیفیت مطلوب جداره ها کمک نماید. (عباسی، ۹۶، ص ۲۶۳ و ۲۶۴). پژوهش ها نشان می دهند در تمدن ایران، از دیرباز تا کنون، رنگ ها حامل جهان بینی و نگرش ایرانیان بوده و تنها جنبه تزئینی نداشته اند. رنگ ها در تاریخ تمدن، هنر و فرهنگ ایران از گذشته تا کنون مفاهیم خاص و نمادین داشته اند (بسته نگار ۱۳۹۳).

جدول شماره ۱ - نظام معنایی و کاربردی رنگ در تمدن ایران

رنگ	نظام معنایی و کاربردی رنگ در تمدن ایران
سفید	در مساجد نماد وحدتی که عالم را فرا گرفته - در هنر گچبری نمادی از وجود مطلق
سبز	رنگ بهشت - مظهر تازگی و نشان حیات دل- فردوسی آن را به معنای تندرستی و نشاط بکار برده
لاجوردی	رنگ فعال، درون گرا و پر قدرت- اصلی ترین رنگ در آثار لعابی و کاشی کاری ایرانی
سرخ	نمادی از خون شهید - در ایران باستان نمادی از خون و مظهر باروری
زرد	سمبلی از تقدس - نشان خزان
آبی	رنگ گل نیلوفر - نماد ناهید - سمبلی از خرد، فراست و بصیرت
فیروزه ای	رنگ ایران زمین - سمبل حقیقت - رنگ روحانی و یادآور آسمان

(کجباف، ۱۳۸۷)

۹-۲-۲- اتصال و همجواری متناسب بناها در جداره ی شهری اهمیت بسیار بالایی دارد به گونه ای که عدم توجّه به عملکرد آنها می تواند مشکلات بسیاری را در بدنه های شهری ایجاد نماید و در اتصال دو بنا باید به اصول زیبایی شناختی و ایجاد همگونی توجّه کرد. (عباسی، ۹۶، ص ۲۶۴).



(نمودار شماره ۲ - مولفه های موثر در زیبایی منظر شهری مطلوب، مأخذ: نگارنده)

۳- مفهوم نما

نمای شهری از مجموعه نماهای مشرف به فضای عمومی بدست می آید.

جدول شماره ۲ - مفهوم نما

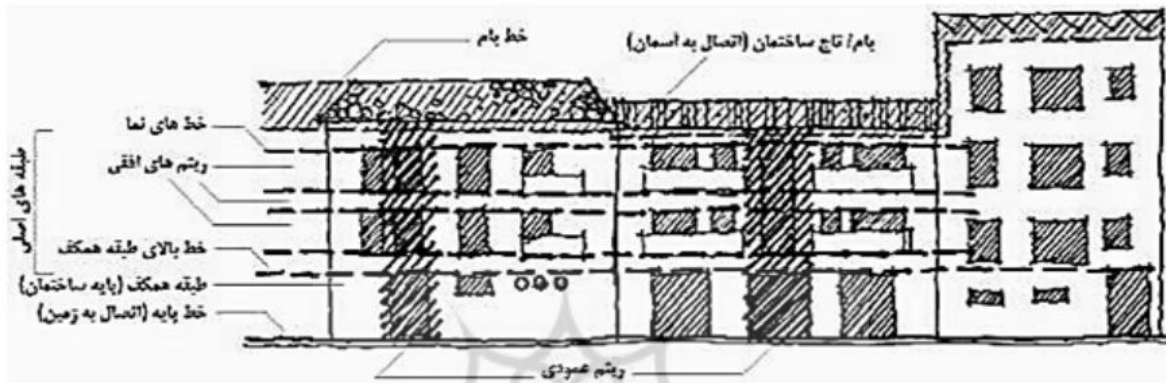
توسلی	نمای مطلوب را نمایی می داند که دارای نظم، وحدت و ترکیب، مقیاس، تناسب و هماهنگی باشد. سادگی، وجود عنصر نشانه، تعادل، مجاورت، هماهنگی، تقارن، تداوم و پیوستگی فضایی، محصوریت، تباین و قلمرو دیگر اصولی است که وی برای طراحی فضا معرفی می نماید (توسلی، ۱۳۶۷).
حبیب	نمای شهری که بتواند تصویر مناسبی از خود به جای بگذارد، می تواند نقش اجتماعی هم داشته باشد، چرا که به مردم کمک می کند، بدانند در کجا هستند و در نتیجه محیط را خوانده، به نحو مطلوب تری فعالیت هایشان را تنظیم کنند و حتی می تواند خاطرات جمعی و ارتباطات گروهی را افزایش دهد (حبیب، ۱۳۸۵، ص ۵۳).
صفا منش	نمای ساختمان ها به صورت یک صفحه نمایش ترکیبات معماری ظاهر می گردد. ترکیب های معماری حاوی نوعی معنا هستند و از این رو قادرند که خیال آدمی را تحریک نمایند و با وی ارتباط برقرار کنند (صفا منش، ۱۳۷۳، ص ۱۸۰).
پاکزاد	نما حدفاصل درون و برون بناست و به عنوان عنصری سه بعدی، محل تلاقی ویژگی ها و جنبه های خصوصی، معماری بنا و جنبه های عمومی و شهری است. در این حالت نما عضوی از بدنه و حتی منظر شهری تلقی شده و نقشی گسترده تر از نقش معمارانه می یابد. (پاکزاد، ۱۳۸۲، ص ۵۴)

مأخذ: نگارنده

۴- جداره شهر

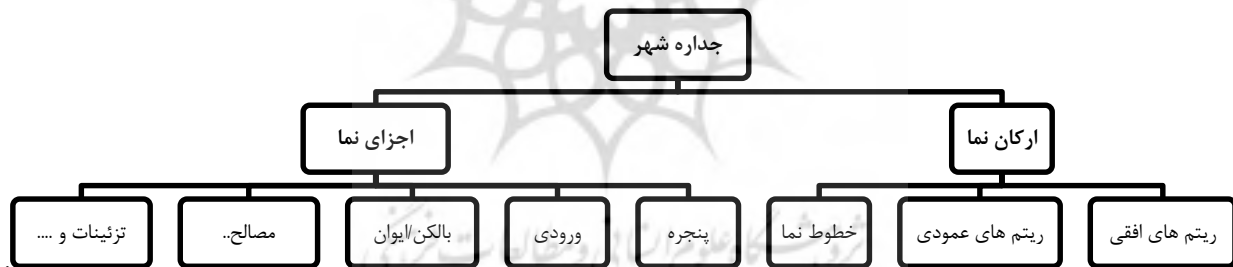
جداره شهر شامل ارکان و اجزای نما می باشد.

۴-۱- ارکان نما: شامل ریتم های عمودی و افقی و خطوط نما می باشد.



(تصویر شماره ۱ - ارکان نما ، مأخذ: عطارد-کاشی، ۹۶، ص ۱۹۰)

۴-۲ اجزای نما: عبارتند از ۱. اجزای عملکردی : پنجره ، ورودی و بالکن و ایوان ۲. اجزای روح بخش : تزئینات و الحاقات . این اجزا نه تنها باید از یکدیگر متمایز باشند ، بلکه در عین حال باید با زبان مشترک و پیوند دهنده ای سخن گویند (عطارد-کاشی، ۹۶، ص ۱۸۸).



نمودار شماره ۳ - جداره شهر(مأخذ : نگارنده)

۵- هویت مطلوب در بدنه و نمای شهر تهران

با توجه به اینکه شهر تهران ، پایتخت کشور اسلامی ایران می باشد لذا در مبحث هویت عرصه های عینی و ذهنی معماری بر اساس اصول معماری ایرانی را در بر می گیرد . هنر و معماری ایران از دیرباز دارای چند اصل بوده که بخوبی در نمونه های این هنر نمایان شده است . در طراحی نماهای امروز ، ویژگی های شاخص عوامل بصری باید نمودی از معماری ایرانی - اسلامی باشد تا طراحان با رعایت این اصول علاوه بر ایجا آسایش بصری ، به احیاء سنت و اصول معماری ایرانی بپردازند. (زندیه و نجیمی ، ۱۳۹۴، ص ۹). این اصول عبارتند از : مردم واری ، پرهیز از بیهودگی ، نیارش ، خود بسندگی و درون گرایی (پیرنیا، ۱۳۸۷ ، ص ۲۶) .

۵-۱- مردم واری

مردم واری به معنای رعایت تناسب میان اندام های ساختمانی با اندام های انسان و توجه به نیازهای او در کار ساختمان سازی است . معماری همیشه و همه جا هنری وابسته به زندگی بوده و در ایران بیش از هر جای دیگر (پیرنیا، ۱۳۸۷ ، ص ۲۶) . در طراحی تمامی ساختمان نمایی مردم وار طراحی گردیده است که علاوه بر رعایت مقیاس و تناسبات انسانی ، مناسب احوال و رفتار انسان های درون آن طراحی شده باشد و به طور کلی متناسب با کاربری آن باشد(زندیه و نجیمی، ۱۳۹۴، ص ۹).

۵-۲- پرهیز از بیهودگی

در معماری ایران تلاش می شده کار بیهوده در ساختمان سازی نکنند و از اسراف پرهیز می کردند . این اصل هم پیش از اسلام و هم پس از آن مراعات می شده است . اگر ارسی و روزن با چوب یا گچ و شیشه های خرد و رنگین گره سازی می شود برای این است که در پیش آفتاب تند و گاهی سوزان ، پناهی باشد تا چشم را نیازارد و اگر گنبدی از تیزه تا پاکار با کاشی پوشیده می شود تنها برای زیبایی نیست . وانگهی باید دانست که واژه زیبا به معنای زیننده بودن و تناسب داشتن است نه قشنگی و جمال (پیرنیا، ۱۳۸۷ ، ص ۲۸). با توجه به این تفاسیر در طراحی نما بایستی به جای استفاده از المان های صرفاً تزئینی ، از المان های کاربردی با جنبه

تزئینی استفاده کرد لذا تزئین محض در معماری ایرانی بیهوده است. همچنین استفاده از المان‌ها یا تندیس‌های غربی در نمای شهری با توجه به فرهنگ ایرانی در این اصل بیهوده می‌باشد.

۳-۵- نیارش

واژه نیارش در معماری گذشته ایران بسیار بکار می‌رفته است. نیارش به دانش ایستایی، فن ساختمان و ساختمایه (مصالح) شناسی گفته می‌شده است معماران گذشته به نیارش ساختمان بسیار توجه می‌کردند و آثرا از زیبایی جدا نمی‌داشتند. آنها به تجربه، به اندازه‌هایی برای پوشش‌ها و دهانه‌ها و جرزها دست یافته بودند که همه بر پایه نیارش بدست آمده بود. پیمون اندازه‌های خرد و یکسانی بود که در هر جا درخور نیازی که بدان بود بکار گرفته می‌شد. پیروی از پیمون هرگونه نگرانی معمار را درباره ناستواری یا نازیبایی ساختمان از میان می‌برده (پیرنیا، ۱۳۸۷، ص ۳۱). در طراحی نما بر پایه این اصل مدول طراحی می‌تواند بسیار ارزنده باشد، چراکه در این راه طراحی معماری و اجرا هم زمان پیش می‌رود. از این رو طرحی کارآمد، ایستا، عملی و زیبا خواهد داشت و از طرفی استفاده از پیمون در طراحی باعث صرفه جویی در استفاده از مصالح و رعایت تناسبات مطلوب در طرح می‌شود. (زندیه و نجیمی، ۱۳۹۴، ص ۱۱).

۴-۵- خودبسندگی

معماران ایرانی تلاش می‌کردند ساختمایه مورد نیاز خود را از نزدیکترین جاها به دست آورند و چنان ساختمان می‌کردند که نیازمند به ساختمایه‌های دیگری نباشد و خودبسندگی باشند. بدین گونه کار ساخت با شتاب بیشتری انجام می‌شده و ساختمان با طبیعت پیرامون خود سازوارتر درمی‌آمده است و هنگام نوسازی آن نیز همیشه ساختمایه آن در دسترس بوده (پیرنیا، ۱۳۸۷، ص ۳۱)، در طراحی نمای ساختمان استفاده از مصالح ساخت و تولید داخلی خودبسندگی می‌باشد به عنوان مثال استفاده از آجر علاوه بر اینکه نماد معماری ایرانی است از لحاظ اقتصادی هم به صرفه تر می‌باشد.

۵-۵- درون‌گرایی

اصولاً در ساماندهی اندام‌های گوناگون ساختمان و بویژه خانه‌های سنتی، باورهای مردم، بسیار کارساز بوده است. یکی از باورهای مردم ایران ارزش نهادن به زندگی شخصی و حرمت آن و نیز عزت نفی ایرانیان بوده که این امر بگونه‌ای معماری ایران را درونگرا ساخته است (پیرنیا، ۱۳۸۷، ص ۳۵) در این زمینه حفظ محرمیت به عنوان یکی از مولفه‌های طراحی نمای ایرانی حائز اهمیت است.

جدول شماره ۳- آسیب‌شناسی نماها بر اساس اصول معماری ایرانی و ارائه پیشنهاد جهت طراحی مطلوب

ارائه پیشنهاد	آسیب‌شناسی	اصول معماری ایرانی	ردیف
<ul style="list-style-type: none"> - رعایت مقیاس انسانی - پاسخگوی نیازهای انسان - طراحی متناسب با کاربری - طراحی ساده 	<p>- استفاده از طراحی نمای کاملاً شیشه‌ای جهت آپارتمان‌های مسکونی</p> 	مردم‌واری	۱
<ul style="list-style-type: none"> - استفاده از المان‌های کاربردی با جنبه تزئینی - توجه به طراحی نما هنگام طراحی پلان - استفاده از المان‌ها و تزئینات همسو با فرهنگ و خواسته‌های ایرانی 	<p>- استفاده از المان‌های صرفاً تزئینی - استفاده از عناصر و المان‌های غربی</p> 	پرهیز از بیهودگی	۲
<ul style="list-style-type: none"> - استفاده از مدول طراحی - استفاده از تناسبات و اندازه‌های یکسان 	<p>- عدم توجه به رعایت تناسبات در طراحی</p> 	نیارش	۳
<ul style="list-style-type: none"> - استفاده از مصالح آجر به عنوان مصالح ایرانی - طراحی خودبسندگی با توجه به امکانات موجود 	<p>- استفاده از چوب‌های وارداتی در طراحی</p> 	خودبسندگی	۴
<ul style="list-style-type: none"> - طراحی سایبان‌هایی جهت حفظ محرمیت و حریم خصوصی 	<p>عدم توجه به رعایت محرمیت و زندگی شخصی</p>	درون‌گرایی	۵

(مأخذ: نگارنده)

۶- زیبایی مطلوب در بدنه و نمای شهر تهران

در طراحی نماهای شهری اصول زیبایی که پیوستگی، مجاورت، ارتباط ساختمان ها، نشانه ها، نظم، وحدت، ترکیب و هماهنگی، تقارن، تعادل، ریتم، مرکزیت استحکام بصری و همانندی و تنوع می باشد که با استفاده از عناصر تشکیل دهنده نما که شامل مصالح، ملحقات، تابلوها، پیش آمدگی و بازشوها، بام بنا می باشد، نمود می یابند لذا در این قسمت به آسیب شناسی نماهای موجود با توجه به عناصر تشکیل دهنده نما پرداخته و به ارائه پیشنهاداتی جهت زیبایی مطلوب بدنه و نماهای شهری می پردازیم.

جدول شماره ۴- آسیب شناسی نماها بر اساس اصول زیبایی و ارائه پیشنهاد جهت طراحی مطلوب

ردیف	عناصر نما	آسیب شناسی	نمونه مورد نقد	ارائه پیشنهاد
۱	مصالح	-تعدد و شلوغی -ناهماهنگی با یکدیگر -عدم نظافت پذیری -نامرغوبیت -ناسازگاری با محیط -نا ایمن		-استفاده از مصالح بادوام و مقاوم -استفاده از مصالح قابل شستشو -استفاده از مصالح همخوان با مجاورین -استفاده از مصالح سازگار با محیط -عدم استفاده مصالح متعدد در نما -عدم استفاده از رنگ های نامتعارف و ناهماهنگ -استفاده از مصالح متناسب با کاربری
۲	تابلوها	- ایجاد هرج و مرج بصری - اغتشاش ذهنی - عدم تناسب		-نصب تابلو در محدوده مجاز -طراحی متناسب با تابلوهای مجاور -همترازی با تابلوهای مجاور
۳	بازشوها و ورودی	-عدم تناسب ابعاد و اندازه با مجاورین -همتراز نبودن -عدم نظافت پذیری -تفرعن وفانتزی بی مصرف در پیش آمدگی های ساختمان		-استفاده از بازشوها با اشکال هندسی متعارف و همگون با مجاورین -طرای فضای ورودی به صورت خوانا و متناسب با سایر اجزا نما
۴	ملحقات	-ناکارآمدی سیستم -تاثیر منفی بر نما -ایجاد اغتشاش -عدم ایمنی -استفاده از ملحقات بیشمار و نامتناسبی -همچون مجسمه، سنتوری، سر ستونهای یونانی و رومی و نمادهای و تزئینهای غیر ایرانی.....		-عدم استفاده از هرگونه تاسیسات به طور نمایان بر روی نما -عدم استفاده از علائم و نمادهای ضد دینب در طراحی تنا -استفاده از فرم های متعارف
۵	بام بنا	-ایجاد هرج و مرج بصری به دلیل عدم طراحی مناسب بام ها		-رعایت خط آسمان در طراحی -طراحی بام بنا -استفاده از فرم و شکل متعارف

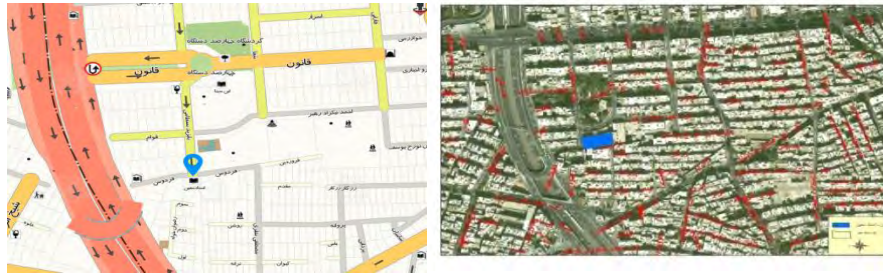
(مأخذ: نگارنده)

۷-محدوده مورد مطالعه منطقه چهارده تهران

این منطقه که در شرق تهران قرار دارد دارای شش ناحیه و ۲۶ محله است که بیشترین محلات را در بین مناطق تهران به خود اختصاص داده است. منطقه ۱۴ کنونی در شرق تهران، حد فاصل خیابانهای هفده شهریور از غرب، خاوران از جنوب، بزرگراه بسیج از شرق و خیابان پیروزی از شمال قرار دارد. این منطقه در مجاورت مناطق ۱۲، ۱۳ و ۱۵ واقع گردیده است. وسعت منطقه با احتساب حریم، معادل ۲۲/۰۳ کیلومتر مربع است. از محله های معروف این منطقه می توان دولاب، سلیمانیه، چهارصد دستگاه، کوی بانک رهنی، صد دستگاه، سرآسیاب و قصر فیروزه را نام برد (مرکز اسناد و مطالعات شهرداری منطقه ۱۴).

۷-۱-خانه اسناد معین

جزء بناهای تاریخی و با ارزش منطقه می باشد. که در این بخش نمای این بنا را مورد تحلیل و بررسی قرار می دهیم.



تصویر شماره ۲ - موقعیت مکانی موزه استاد معین (مأخذ: مرکز اسناد و مطالعات شهرداری منطقه ۱۴)



تصویر شماره ۳ - خانه استاد معین (مأخذ: نگارنده)

مصالح آجر	خانه استاد معین
تقسیمات منظم و متقارن کاملا هندسی	
تزئینات ساده و زیبای آجری	
پنجره های چوبی	
ورودی تعریف شده	
تاکید بر مرکز گرایی	
آزاره های سنگی به ارتفاع ۳۰	
خط آسمان تعریف شده و همخوان با دیگر اجزا نما	

نمودار شماره ۴ - تحلیل نمای خانه استاد معین (مأخذ: نگارنده)

۷-۲ - بررسی نماهای برتر منطقه ۱۴ تهران

با توجه به مطالعات انجام گرفته به بررسی و تحلیل چند نمونه نماهای منتخب محدوده مورد مطالعه جهت دستیابی به نتایج مطلوب در راستای طراحی نما می پردازیم .

جدول شماره ۵ - تحلیل و ارائه نکات مثبت چند نمونه از نماهای منتخب منطقه چهارده تهران

تحلیل و ارائه نکات مثبت	نمای محدوده مورد مطالعه	تحلیل و ارائه نکات مثبت	نمای محدوده مورد مطالعه
<ul style="list-style-type: none"> -حفظ ریتم افقی قالب -استفاده از سبزیگی در جداره نما -ترکیب متناسب مصالح -طراحی دیواره همکف -آجرچینی متفاوت -تناسبات هندسی متعادل نما 		<ul style="list-style-type: none"> -ترکیب متناسب مصالح -تاکید بر طراحی ورودی نما -تاکید بر مرکز گرایی -طراحی گلجای در دیواره همکف -استفاده از تقسیمات هندسی مناسب -طراحی ساده 	
<ul style="list-style-type: none"> -استفاده از رنگ اسلامی فیروزه ای (سبمل حقیقت - رنگ روحانی و یادآور آسمان) -استفاده از سبزیگی در جداره -ترکیب متناسب مصالح -طراحی دیواره همکف -آجرچینی متفاوت -پوشاندن ملحقات ساختمان با طراحی متناسب -تناسبات هندسی متعادل نما 		<ul style="list-style-type: none"> -حفظ ریتم عمودی قالب -استفاده از سبزیگی در جداره نما -ترکیب متناسب مصالح -طراحی دیواره همکف -آجرچینی متفاوت -پوشاندن ملحقات ساختمان با طراحی متناسب -تناسبات هندسی متعادل نما -طراحی سایبان جهت جلوگیری از تابش مستقیم 	

(مأخذ: نگارنده)

۸- نتیجه گیری

منظر شهری را نیز می‌توان نمادی از فرهنگ و تمدن شهرها و متناسب با آن کشور و اقوام و ملل مختلف دانست و چشم اندازی است که شهرها به بینندگان القا می‌کنند. مقوله نمای شهری در بسیاری از کشورهای توسعه یافته به دلیل ارتباط تنگاتنگ با شهروندان اهمیت شایان توجهی داشته است لذا امروزه نوگرایی و رشد سریع فرهنگی ناشی از آن دشواری‌هایی را در راه طراحان و مسئولین ذیربط شهری قرار داده است. بنابراین دقت در طراحی، اجرا و هماهنگی نماهای شهری می‌تواند باعث ارتقاء کیفیت بصری و هویت بخشی به شهر شود. امروزه در شهر تهران، پایتخت کشور اسلامی ایران با توجه به رشد سریع جمعیت و تحولات در مصالح و روش‌های اجرا و التقاط سبک‌های معماری در بحث طراحی نما در زمینه‌های زیبایی و هویت بخشی دچار خلاهایی می‌باشیم. لذا در این پژوهش با توجه به بررسی‌های صورت پذیرفته به دنبال یافتن شاخص‌های هویتی و زیبایی شناسی جهت طراحی نماهای شهری مطلوب در شهر تهران می‌باشیم و در طول این پژوهش با ارائه راهکارهایی به برخی از این شاخص‌ها به شرح ذیل دست یافته ایم:

جدول شماره ۶_ ارائه راهکارهای هویتی و زیبایی شناسی جهت طراحی مطلوب نماهای شهری

ردیف	راهکار طراحی	ردیف	راهکار طراحی
۱	نظم و تناسب هندسی متعادل در نما	۱۱	استفاده از جداره سبز در طراحی نماها
۲	سادگی و وضوح در طراحی و در صورت استفاده از تزئینات، استفاده از تزئینات کاربردی	۱۲	رعایت محرمیت در فرهنگ ایرانی با طراحی سایبان‌هایی برای حفظ محرمیت و ارتباط با محیط زیست
۳	تطابق با محیط	۱۳	طراحی نمای ساختمان به صورت یک فرم واحد
۴	استفاده از مصالح مقاوم و ایمن	۱۴	عدم استفاده از فرم‌هایی که پرت مصالح زیادی دارند
۵	استفاده از مصالح بومی و هماهنگ از لحاظ رنگ و نظم و ریتم	۱۵	استفاده از توالی و ریتم در طراحی
۶	ورودی تعریف شده و طراحی هماهنگ با سایر اجزای نما	۱۶	استفاده از پیش آمدگی‌ها و فرورفتگی‌ها در نمای ساختمان برای بازی نور و سایه و ایجاد شرایط اقلیمی مناسب
۷	بازشوهای متناسب با یکدیگر و اجزای نما	۱۷	برقراری تناسب بصری
۸	خط آسمان تعریف شده	۱۸	استفاده از نشانه گذاری‌های معماری ایرانی در طراحی
۹	طراحی بام بنا به عنوان نمای پنجم	۱۹	ارتباط کالبدی اجزا با یکدیگر و کل واحد
۱۰	رعایت اصول معماری ایرانی در طراحی	۲۰	استفاده از رنگ‌های طبیعی و همخوان با یکدیگر و محیط

(مأخذ: نگارنده)

منابع

۱. ارجمندفر، مسعود، ۱۳۸۸، بررسی مقایسه‌ای ترجیحات محیطی مردم و گروه‌های موثر در حوزه نماهای مسکونی، پایان‌نامه کارشناسی ارشد طراحی شهری، دانشگاه علم و صنعت ایران، تهران.
۲. بسته‌نگار، مهرنوش، ۱۳۹۳، رنگ منظر ایرانی، مجله منظر (۲۹)، ۶۵-۵۸.
۳. پاکزاد، جهان‌شاه، ۱۳۸۲، پدیدارشناسی نماهای مسکونی و سیر تکوین توقعات از آن، هنرهای زیبا، شماره ۱۴.
۴. پیرنیا، کریم، ۱۳۸۷، سبک شناسی معماری ایرانی، انتشارات سروش دانش.
۵. توسلی، محمود، ۱۳۶۷، اصول و روش‌های طراحی شهری و فضاهای مسکونی در ایران، جلد اول، مرکز مطالعات و تحقیقات شهرسازی و معماری ایران، تهران.
۶. جاسمی پور و جهانبخش، مهناز و حیدر، ۱۳۹۵، واکاوی نقش زیبایی شناسی در ارتقاء کیفی نمای بدنه‌های شهری، نمونه موردی: خیابان چهارباغ اصفهان، دومین کنفرانس بین‌المللی انسان، معماری، عمران و شهر، تبریز، مرکز مطالعات راهبردی معماری و شهرسازی.
۷. حبیب، فرح، ۱۳۸۵، طراحی منظر شهر در گذر تاریخ، فصلنامه شهرسازی و معماری آبادی، سال شانزدهم، شماره ۵۳، شماره هجدهم، دوره جدید.
۸. حقیر و کامل‌نیا، سعید و حامد، ۱۳۹۵، نظریه مدرنیته در معماری، انتشارات دانشگاه تهران، چاپ سوم.
۹. زندیه و نجیمی، مهدی و پریسا، ۱۳۹۴، طراحی نمای ساختمان بر اساس الگو معماری ایرانی-اسلامی، دومین کنفرانس بین‌المللی پژوهش‌های نوین در عمران، معماری و شهرسازی.
۱۰. صفامنش، کامران، ۱۳۷۳، طرح بهسازی خیابان‌ها لاله زار، سازمان زیباسازی شهر تهران.
۱۱. عباسی، زهرا، تابستان ۹۶، معیارهای زیبایی شناسانه نما و بدنه‌های مطلوب شهری با تاکید بر هویت بومی (نمونه موردی حد فاصل میدان مطهری تا تقاطع خیابان حجت شهر قم)، نشریه مدیریت شهری، سال شانزدهم، شماره ۴۷.
۱۲. عطارد و کاشی، فرانک و حسین، زمستان ۹۶، عناصر تشکیل دهنده نماها و جداره‌های شهری، معماری و شهرسازی آرمانشهر، شماره ۲۱.
۱۳. کجیاف، محمدباقر، ۱۳۸۷، روانشناسی رنگ‌ها در آرمان شهر اسلامی، مجموعه مقالات نخستین همایش آرمان شهر اسلامی، اصفهان: انتشارات دانشگاه اصفهان.
۱۴. کریر، راب، ۱۳۷۶، اجزای معماری، ترجمه زهرا اهری، مرکز تحقیقات ساختمان و مسکن.
۱۵. ماجدی و ذبیحی و درخشان، حمید و حسین و احسان، تابستان ۹۷، بازخوانی مولفه‌های هویت بخش نما در منظر شهرهای معاصر، نشریه مدیریت شهری، شماره ۵۱.
۱۶. مرکز اسناد و مطالعات شهرداری منطقه ۱۴ تهران.
۱۷. نقی زاده، محمد، ۱۳۸۱، زیبایی شناسی، فرم و فضای معماری و شهر، مجموعه مقالات گردهمایی زیبایی شناسی کاربردی، مرکز مطالعات و تحقیقات هنر و وزارت ارشاد اسلامی، تهران.

۱۸. هدمن و یازوسکی، ریچارد و اندرو، ۱۳۸۷، مبانی طراحی شهری، ترجمه راضیه رضازاده و مصطفی عباس زادگان، انتشارات دانشگاه علم و صنعت ایران، چاپ پنجم.
۱۹. یوسفیان، جواد، ۱۳۷۹، نگاهی به مفهوم زیبایی شناسی، نشریه دانشکده ادبیات و علوم انسانی دانشگاه علامه طباطبایی.

