



## مطالعه تطبیقی ریخت‌شناسانه تنگ‌های شیشه‌ای ایران و مصر در سده‌های ۳-۶ ق.ه\*

معصومه زمانی سعدآبادی<sup>۱</sup>، فرناوش شمیلی<sup>۲\*</sup>

<sup>۱</sup> دانش‌آموخته کارشناسی ارشد پژوهش هنر، دانشکده هنرهای تجسمی، دانشگاه هنر اسلامی تبریز، تبریز، آذربایجان شرقی، ایران.  
<sup>۲</sup> استادیار، دانشکده هنرهای تجسمی، دانشگاه هنر اسلامی تبریز، تبریز، آذربایجان شرقی، ایران.

تاریخ دریافت مقاله: ۹۹/۳/۷، تاریخ پذیرش نهایی: ۹۹/۶/۲۵

### چکیده

هدف از انجام این پژوهش شناسایی و تطبیق تنگ‌های شیشه‌ای ایران و مصر در سده‌های ۳-۶ هجری قمری است تا با رویکرد ریخت‌شناسانه به برخی از مهم‌ترین ویژگی‌های این آثار اشاره نماید. این رویکرد اولین بار در حوزه نقد ادبی مطرح شده و هم‌اکنون در حوزه‌های هنری کاربرد دارد که برپایه آن بررسی و شناخت اجزای تشکیل‌دهنده این نوع شیشه‌ها از طریق مطالعه عناصر ثابت و متغیر تنگ‌ها و ارائه تصویر کلی از ریخت آثار جهت تدقیق و تطبیق میسر می‌گردد. مطالعه بر روی ریخت و فرم تنگ‌های شیشه‌ای ایران و مصر از سده‌های نامبرده رهیافتی در مطالعه هنر شیشه‌گری این دوران است. بدین منظور در جستجوی یافتن پاسخ این پرسش‌ها که «عناصر فرمی ثابت و متغیر و رایج‌ترین نقوش تنگ‌های شیشه‌ای (زنگوله‌ای و گوشتکوبی شکل) سده‌های ۳-۶ هجری قمری ایران و مصر کدام است و تنگ‌های شیشه‌ای ایران و مصر در سده‌های ۳-۶ ق.ه به لحاظ ریخت‌شناسی چه تفاوت‌ها و تشابه‌هایی دارند؟» به جمع‌آوری نمونه‌ها، طبقه‌بندی و بررسی آن‌ها اقدام شده است. این پژوهش بر پایه مطالعات کتابخانه‌ای و به شیوه توصیفی-تحلیلی شکل گرفته است. نتایج حاصل نشان می‌دهد که تنگ‌های شیشه‌ای هر دو سرزمین دارای عناصر ثابت مخزن و گردن بوده و تزیینات در دو بخش انتزاعی و شمایی-انتزاعی قابل پیگیری است. علیرغم وجود تشابهاتی در ریخت تنگ‌های ایران و مصر که بیانگر تأثیر و تأثرات شیشه‌گری دو سرزمین است تفاوت‌هایی در عناصر متغیر شامل دهانه و تزیینات متنوع همچون تزیینات هندسی، غیرهندسی، نوشتاری و همینطور تزیینات گیاهی و حیوانی که کیفیت انتزاعی در آن‌ها مشهود است وجود دارد.

### واژگان کلیدی

ریخت‌شناسی، شیشه‌گری ایران و مصر، تنگ‌های شیشه‌ای، تنگ‌های شیشه‌ای زنگوله‌ای و گوشتکوبی، فرم و تزیینات.

\* این مقاله برگرفته از پایان‌نامه نگارنده اول با عنوان «مطالعه تطبیقی ریخت‌شناسانه آثار شیشه‌ای ایران و مصر در قرون سوم تا هفتم هجری قمری» به راهنمایی نگارنده دوم در دانشگاه هنر اسلامی تبریز برگرفته شده است.



## مقدمه

شناخت فرم و تحلیل ساختار آثار هنری یکی از روش‌های رایج در مطالعات هنری است. بررسی فرم و ریخت آثار تحت عنوان «ریخت‌شناسی» اصطلاحی است که ولادیمیر پراپ<sup>۱</sup> برای نخستین بار آن را بیان و اثبات کرد. ریخت‌شناسی به عنوان یکی از روش‌های تبیین هنری رویکردی است که در اغلب موارد عناصر تشکیل‌دهنده اثر را مورد مطالعه قرار می‌دهد و به بررسی شکل، فرم و ساختار کلی اجزا، نقوش و تزیینات می‌پردازد. ساختار هر اثر نظامی است پوشیده از روابط که برای درک و دریافت روابط میان اجزای آن نظام، می‌بایست به بررسی اجزای متشکل اثر پرداخت. لذا به مدد این رویکرد که در مورد ریخت و شکل اشیا بحث می‌کند می‌توان به تصویری کلی از ریخت آثار هنری دست یافت و بدین ترتیب آن‌ها را مورد بررسی و تدقیق قرار داد. شیشه‌گری از جمله هنرهای مهم ایران و مصر در طول تاریخ است که پس از حاکمیت اسلام با تکیه بر پیشینه پربار و غنی خود راه تکامل را پیمود به طوری که آثار ارزشمندی از قرن‌های ۳-۶ هجری قمری برای پژوهش در دست است. آثار شیشه‌ای نظیر تنگ‌های مانده برجای از این دوره تاریخی بر اهمیت ساخت آثار شیشه‌ای تأکید دارد. در همین راستا به منظور شناسایی، طبقه‌بندی و تطبیق بخشی از آثار شیشه‌ای متعلق به دوره اسلامی، تنگ‌های زنگوله‌ای و گوشکوبی شکل ایران و مصر از منظر ریخت‌شناسی مورد مطالعه قرار می‌گیرند که می‌تواند جهت پیشبرد شناخت هنر شیشه‌گری دو سرزمین که کم‌تر مورد مطالعه و پژوهش قرار گرفته‌اند، مؤثر واقع شود. مقاله در صدد پاسخ به این پرسش‌ها است؛ تنگ‌های شیشه‌ای ایران و مصر در سده‌های ۳-۶ ه.ق به لحاظ ریخت‌شناسانه دارای چه ویژگی‌های بصری بوده، پرکاربردترین نقوش و شیوه‌ترین چه بوده و همچنین وجوه تفاوت و تشابه این آثار کدام است و با فرض وجود تأثیر و تأثرات در فرم و تزیینات تنگ‌های شیشه‌ای به سبب تعاملات موجود ایران و مصر و همچنین امکان دستیابی به خصایص این تنگ‌ها با مطالعه عناصر ثابت و متغیر تنگ‌های زنگوله‌ای و گوشکوبی، ۴۴ اثر از تنگ‌های شیشه‌ای یافت شده از این دوره را مورد بررسی قرار می‌دهد.

## پیشینه تحقیق

تحلیل ریخت‌شناسی آثار در حوزه ادبیات موضوع تازه‌ای نیست اما در حوزه مطالعات هنری تحقیق جامعی که آثار شیشه‌ای را از منظر ریخت‌شناسی موضوع کاوش قرار دهد مشاهده نگردید. معطوفی، اسدالله (۱۳۹۳). در کتاب «سفال و شیشه شهر تاریخی گرگان» به بررسی ویژگی‌های ظاهری شیشه‌گران مشتمل از قندیل‌ها، صراحی‌ها و گلدان‌های شیشه‌ای در قالب جداولی

پرداخته است. گلداشتاين، سيدني‌ام. (۱۳۸۷). در کتاب «کارهای شیشه» جلد دهم از مجموعه هنرهای اسلامی گردآوری ناصر خلیلی، پس از تعریف این هنر آثار شیشه‌ای مناطق مختلف را مورد بررسی و واکاوی قرار داده و از لحاظ تکنیک ساخت، نقوش و رنگ آن‌ها را تحلیل نموده است. پوپ، آرتر آپم (۱۳۹۰) در کتاب «سیری در هنر ایران» جلد پانزدهم؛ پیوست‌ها و تعلیقات، به بررسی صنعت شیشه‌گری سده‌های نخستین اسلام در ایران و مصر و سوریه تا حمله مغول و بعد از آن در دوران سلسله‌های صفویه و زند و قاجار به اختصار پرداخته است. علی اکبرزاده کرد مهین، هلن (۱۳۷۳) در کتابی با عنوان «شیشه مجموعه مرز بازرگان» پیدایش صنعت شیشه‌گری، تاریخچه مختصری از شیشه‌گری بعد از اسلام و روش‌های ساخت آن را بیان و همچنین چندین اثر شیشه‌ای را با ذکر محل و قرن پیدایش آن‌ها معرفی کرده است. خانپور، آرزو و نعیمه انزایی (۱۳۹۴). در مقاله‌ای با عنوان «مطالعه تطبیقی نقوش آبگینه دوران سلجوقی ایران با فاطمیان مصر در سده‌های ۵ و ۶ هجری قمری» در مجموع سی و چهار نمونه از آثار متنوع ایران و مصر را از منظر نقوش آن‌ها بررسی کرده و خطی تطبیقی بین نقوش آثار دو سرزمین ترسیم نموده است. رحمت آبادی و جلیلی (۱۳۹۰). در مقاله «شیشه‌سازی شام در سده چهارم تا ششم هجری» اشاراتی تاریخی به ساخت شیشه در شام داشته است. در مقاله‌هایی با عنوان ریخت‌شناسی می‌توان به «ریخت‌شناسی داستان لیلی و مجنون جامی براساس نظریه پراپ» نوشته سعید زهره‌وند و مرضیه مسعودی (۱۳۹۳)، «تحلیل ریخت‌شناسی داستان سیاوش براساس نظریه ولادیمیر پراپ» نوشته ابراهیم استاجی و سعید رمشکی (۱۳۹۲)، «ساختار داستان‌های شیخ اشراق براساس الگوی ولادیمیر پراپ» نوشته محمدعلی آتش‌سودا و سمیرا صادقی (۱۳۹۱) و دیگر مقالات در این حوزه اشاره داشت که به بحث در مورد ریخت‌شناسی و نظریه پراپ پرداخته‌اند. با توجه به اینکه تا کنون مطالعات انجام شده بر روی آثار شیشه‌ای اندک و پراکنده بوده و نیز پژوهش مستقلی که تنگ‌های شیشه‌ای را به صورت مستقل از نظر ریخت‌شناسی بررسی نماید نگاشته نشده است پژوهش حاضر به منظور شناخت بخشی از آثار شیشه‌ای سده‌های ۳-۶ ه.ق ضرورت می‌نماید.

## روش تحقیق

در این پژوهش گردآوری داده‌ها و تصاویر از طریق منابع کتابخانه‌ای و اسناد مکتوب بوده و تجزیه و تحلیل آن‌ها به روش توصیفی-تحلیلی انجام یافته و همینطور روش نمونه‌گیری تورشدار از نوع وضعی است. از مطالعه منابع و اسناد معتبر تاریخی در دسترس به‌طور کلی ۴۴ اثر از تنگ‌های شیشه‌ای ایران و مصر



در سده‌های ۳-۶ ه.ق شناسایی و تصاویر آن‌ها جمع‌آوری گردید. کلیه آثار مزبور مورد مطالعه، تقسیم‌بندی و تحلیل بصری قرار گرفته و در نتیجه‌گیری نهایی بررسی شدند.

### ریخت‌شناسی

ریخت‌شناسی که ابتدا در حوزه ادبیات و زبان‌شناسی توسط ولادیمیر پراپ -مردم‌شناس روس- مطرح شده دانشی در حوزه مطالعات ادبی است و در علوم متنوعی همچون هنر، جامعه‌شناسی، زیست‌شناسی و... در پی تقسیم ساختار یک اثر به اجزای تشکیل دهنده آن است از این رو ارتباط تنگاتنگی با شکل و ساختار آثار دارد. این اصطلاح که از دانش گیاه‌شناسی وام گرفته شده به عنوان یکی از روش‌های طبقه‌بندی و بررسی و تحلیل آثار کارآمد است و منجر به شناخت عناصر ثابت و متغیر ساختار هر اثر و ارتباط این عناصر با یکدیگر می‌شود. پراپ در این زمینه می‌نویسد: «واژه ریخت‌شناسی یعنی بررسی و شناخت ریخت‌ها در گیاه‌شناسی... یعنی بررسی و شناخت اجزای تشکیل‌دهنده گیاه و ارتباط آن‌ها با یکدیگر و با کل گیاه و به عبارت دیگر ریخت‌شناسی در اینجا به معنی ساختمان گیاه است» (پراپ، ۱۳۸۶: ۱۷). اجزای تشکیل‌دهنده هر اثر اعم از ثابت و متغیر این چنین تعریف می‌شوند؛ عناصر ثابت عناصری هستند که پیوسته وجود دارند و تغییر نمی‌کنند اما عناصر متغیر به صورت‌های مختلف ظاهر شده و سبب تنوع می‌شوند (پارسا و همکاران، ۱۳۸۹: ۵۶). از آن‌جا که مطالعات ریخت‌شناسی مستلزم هرگونه مطالعات در حوزه بررسی تاریخی و تطبیقی است (خدیش، ۱۳۹۱: ۵۹) باید اذعان کرد که مطالعات ریخت‌شناسی مربوط به آثار هر دوره می‌تواند گام بزرگی در بررسی سیر تطور و تحول تاریخی فرم و تزئینات در حوزه آثار هنری باشد.

### هنر شیشه ایران و مصر (سده ۳-۶ ه.ق)

با ظهور اسلام در زمینه‌های مختلف اجتماعی، فرهنگی، سیاسی و هنری در سرزمین‌های مختلف تحولی شگرف رخ داد. تاریخ، در مورد هنر و صنعت شیشه همچون دیگر صنایع و هنرهای دستی شاهد پیشرفت و شکوفایی شیشه‌گری در ایران و مصر بوده است به طوری که آثار بی‌شماری از اشیای شیشه‌ای ایران و مصر در سده‌های نامبرده در دست است. از جمله این آثار و پیشرفت‌ها در هنر شیشه، ساخت تنگ‌هایی بود که طی قرون ۳ تا ۶ هجری قمری در سرزمین‌های اسلامی متداول گشت.

با توجه به نقش حیاتی جاده ابریشم و منتهی‌شدن این جاده به کناره دریای مدیترانه و مصر از یک سو، نقل و انتقال آثار هنری و مهاجرت هنرمندان از سویی دیگر روابط گسترده‌ای در زمینه‌های مختلف اقتصادی، فرهنگی و هنری میان هر دو سرزمین از آغاز اسلام به وجود آمد.

براساس کاوش‌های انجام یافته در بندر سیراف که از دوران ساسانی تا قرن ۵ ه.ق یکی از مراکز مهم بازرگانی دریای خلیج فارس بوده است می‌توان تصور کرد که شیشه‌گری بین دو سرزمین ایران و مصر تبادل داشته و قطعات شیشه‌ای از طریق دریای سرخ وارد ایران می‌شده است (پوپ، ۱۳۹۰: ۱۴۲-۱۴۱). به تبع این تبادلات ویژگی‌های مشابه را می‌توان در آثار شیشه‌ای ایران و مصر متصور شد. لذا در این نوشتار به بررسی ریخت‌شناسانه تنگ‌های شیشه‌ای زنگوله‌ای و گوشکوبی شکل، شباهت‌ها و تفاوت‌های آن‌ها پرداخته می‌شود.

### هنر شیشه‌گری ایران

با برآمدن اسلام و چند قرن بعد از آن با شکل‌گیری سلسله حکومت‌هایی در اقصا نقاط کشور ایران و حمایت حاکمان از هنرمندان، شیشه‌گری نیز همچون دیگر صنایع در سده‌های ۳، ۴، ۵ و ۶ هجری قمری از شکوفایی ویژه‌ای برخوردار شد. شیشه‌گری ایران که پس از رکود کوتاهی با روی کار آمدن عباسیان دوباره رواج یافته بود زیر سایه حکومت‌هایی همچون سامانیان، غزنویان، سلجوقیان و... که در ایران فرمانروایی می‌کردند تعالی یافت.

در آستانه قرن سوم هجری خاندان طاهری حکومتی در خراسان تشکیل داده بودند و همچنین خاندان آل‌بویه نخستین تلاش برای کسب استقلال و آرامش به شمار می‌رفت. ایران در قرون سوم و چهارم هجری قمری زیر لوای سامانیان -از بزرگ‌ترین سلسله‌های مستقل ایران پس از اسلام- حیات علمی، صنعتی و هنری دوباره یافت. توجه به هنر و ادبیات از خدمات مهم شاهان سامانی بوده است به گونه‌ای که می‌توان گفت دوره آن‌ها نهضتی برای هنر ملی ایران به شمار می‌رود (علام، ۱۳۸۶: ۷۸). این توجه به هنرمندان و صنعتگران باعث شد شیشه‌گری که از دوران قبل وجود داشت با سرعت طریق کمال پیش گیرد (نصری اشرفی، ۱۳۸۸: ۴۲۶). آثار به دست آمده حفاری‌های نیشابور و سمرقند نشان‌دهنده دو مرکز بزرگ ساخت شیشه در آن دوره بوده است (عطارزاده، ۱۳۹۶: ۲۰۴). صفاریان از دیگر حکومت‌هایی است که امرای آن همچون طاهریان و سامانیان به علوم و هنر توجه داشتند. با تضعیف شدن قدرت سامانیان غلامان ترک دولت غزنوی را تشکیل دادند و همچنین با ضعف حکومت غزنوی، سلجوقیان در قرون ۵ و ۶ ه.ق حکومت مرکزی قدرتمندی تشکیل دادند (نصری اشرفی، ۱۳۸۸: ۴۲۶). هنر شیشه‌گری در دوره سلجوقی به اوج زیبایی خود رسید که حفاریات ری، گرگان و نیشابور این ادعا را اثبات می‌کند (کردمهبینی، ۱۳۷۳: ۳۱). کشمکش‌های سیاسی اواخر دوره سلجوقی منجر به فرمانروایی کوتاه مدت خوارزمشاهیان بر ایران گردید که نمی‌توان تحول و تغییری در هنرها از جمله شیشه‌گری را انتظار داشت (بویل، ۱۳۷۹:



میسر نیست. تنگ‌های شیشه‌ای از محبوب‌ترین و مهم‌ترین فرم‌های کار شده در حوزه شیشه‌گری بوده که برای نگهداری مایعات و احتمالاً شراب کاربرد داشته است. تنگ‌های شیشه‌ای زنگوله‌ای شکل و همچنین تنگ‌های شیشه‌ای گوشته‌کوبی شکل - که در گروه تنگ‌های بدون دسته جای می‌گیرند - به سبب شباهت ریخت و فرم خطی آن‌ها به زنگوله و گوشته‌کوب به این نام خوانده می‌شوند. تنگ زنگوله‌ای دارای پهنایی عریض‌تر در قاعده نسبت به قسمت شانه بوده و تنگ گوشته‌کوبی پهنایی عریض‌تر در شانه نسبت به سطح پایین ظرف دارد. هر دو نوع تنگ به سبب سطح تماس بیشتر کف ظرف با سطح زمین (زنگوله‌ای) و به سبب ساختار محکم آن (گوشته‌کوبی) از ایستایی بالایی برخوردار است.

تنگ‌های شیشه‌ای به دو شیوه دمیده در قالب و دمیده آزاد ساخته شده‌اند. رنگ غالب در تنگ‌های ایران عبارتند از: آبی، بی‌رنگ متمایل به رنگ‌های زرد - قهوه‌ای - خاکستری، سبز و ارغوانی و رنگ تنگ‌های مصر اغلب بی‌رنگ با ته‌رنگ‌های زرد، سبز، آبی، قهوه‌ای و... است. به جز دو نمونه از تنگ‌های گوشته‌کوبی ایران که اپک هستند سایر تنگ‌های شیشه‌ای بیشتر شفاف و گاهی نیمه شفاف ساخته شده‌اند و روی بعضی از آن‌ها اثرات هوازگی مشهود است. میانگین ارتفاع تنگ‌های زنگوله‌ای ایران ۱۴ سانتی‌متر و تنگ‌های زنگوله‌ای مصر ۱۲ سانتی‌متر است. هم‌منظور میانگین ارتفاع تنگ‌های گوشته‌کوبی ایران و مصر ۲۲ سانتی‌متر می‌باشد. از میان تنگ‌های شیشه‌ای ایران ۳۲ اثر در واکاوی‌های نگارنده رویت گردید که ۲۰ اثر از نوع زنگوله‌ای و ۱۲ اثر از نوع گوشته‌کوبی است هم‌منظور ۶ تنگ زنگوله‌ای و ۶ تنگ گوشته‌کوبی متعلق به مصر می‌باشد که در این مقاله به بررسی فرمی و ریخت آن‌ها پرداخته می‌شود. همه این آثار در دو جدول - جدول ۱ تنگ‌های زنگوله‌ای ایران و مصر و جدول ۲ تنگ‌های گوشته‌کوبی ایران و مصر در سده‌های ۳-۶ ه.ق - گنجانده شده است.

#### تحلیل فرم: مخزن، گردن و دهانه

فرم یکی از مؤلفه‌های اثر هنری است به گونه‌ای که می‌توان آن را یکی از مهم‌ترین و ضروری‌ترین مفاهیم پایه‌ای مطالعات هنری در نظر گرفت. در بررسی فرمی تنگ‌های شیشه‌ای دو قسمت عمده که در حقیقت بخش ثابت فرم‌های تنگ را تشکیل می‌دهند شامل مخزن و گردن است که در ذیل به بررسی مشروح آن‌ها پرداخته می‌شود.

مخزن قسمت اصلی تنگ‌های شیشه‌ای است. منظور از مخزن در این بخش همان قسمت بطن یا شکم است که شراب و مایعات را در آن ریزند. این قسمت بنا به کارکرد اصلی آن یعنی ذخیره حجم مایعات ریخته شده در آن در دو دسته کلی قابل تقسیم‌بندی است.

۱۴۸). زیرا با حمله مغول به ایران چنان ویرانی به بار آمد که تا به روی کار آمدن صفویان شیشه‌گری دوران رکود را سپری کرد. شایان ذکر است پیش از هجوم مغول متصرفات سلجوقیان، آسیای صغیر و سوریه را نیز شامل می‌شد که در نتیجه هنر سلجوقی در سوریه گسترش یافت و ارتباط نزدیکی با هنرهای این سرزمین که پیش از آن در خدمت مصر بود، پیدا کرد. چند قرن بعد سوریه توسط سلاطین ایوبی تصرف شد و ایوبی‌ها سنت‌های سلجوقی را در سوریه حفظ کردند. دیری نگذشت که سلاطین مملوک قدرت را در مصر و سوریه به دست گرفتند. قلمرو این سلاطین محل تجمع هنرمندان کشورهای مغلوب مغول، ایران، عراق و... شد و بدین ترتیب زیباترین آثار هنری از جمله دست‌آفریده‌های شیشه‌ای پدید آمد (پوپ، ۱۳۹۰: ۱۴۹-۱۴۸). در ادامه با ظهور سلسله صفوی و سلطنت شاه‌عباس و علاقه وی به هنر و صنعت، هنر شیشه‌گری مجدداً احیا شد (عطارزاده، ۱۳۹۶: ۲۰۴).

#### هنر شیشه‌گری مصر

مصریان از نخستین شیشه‌گران باستان بوده‌اند و آثار شیشه‌ای قابل توجهی از دوره‌های مختلف مصر بر جا مانده است. صنعت گران مصر که به ساختن ظروف شیشه‌ای از دوران پیش از اسلام آشنایی داشتند در دوران اسلامی نیز فنون متنوع پیشینیان خود را ادامه داده و تکمیل کردند. طی قرن‌های سوم و چهارم دولت‌های محلی طولونیان و اخشیدیان که در مصر فرمان می‌راندند کوشیدند تا سبکی اسلامی ولی خاص خود را در مصر به وجود آورند (رفاعی، ۱۳۹۵: ۱۸). مصر در این سده‌ها اوضاع نابسامانی را سپری می‌کرد که با روی کار آمدن فاطمیان آرامش نسبی در مصر حاکم شد. در مصر و دوره فاطمی صنعت شیشه‌گری به درجه عالی رسید که برخی از آثار برای استفاده در دربار فاطمی ساخته می‌شد (دیماندا، ۱۳۸۳: ۲۹). شیشه‌سازان این دوره تزئینات روی شیشه را به حد کمال رساندند، یکی از موفقیت‌های شیشه‌گران مصر تزئین روی شیشه با رنگ‌های مینا بود (همان: ۲۲۰). مراکز عمده این صنعت در مصر، فسطاط و اسکندریه بوده است (حاتم، ۱۳۸۸: ۱۳۲). شیشه‌گری در دوره فاطمیان مصر هم‌زمان با دوره سلجوقی ایران به پیشرفت قابل توجهی دست یافت به طوری که می‌توان ادعا کرد بزرگ‌ترین عصر صنعت شیشه‌سازی اسلامی در مصر و در سده ۶ هجری قمری و سده‌های بعدی رقم خورده است (دیماندا، ۱۳۸۳: ۲۲۲) که از سویی به دلیل پیشرفت شیشه‌گران در شیوه ساخت و از سوی دیگر به دلیل نحوه تزئین آن و مینای روی شیشه بوده است.

#### تنگ‌های شیشه‌ای

آثار شیشه‌ای که برای مصارف روزمره خانگی ساخته شده‌اند به اندازه‌های متنوع و گسترده است که ذکر آن‌ها در این نوشتار



جدول ۱. تنگ‌های زنگوله‌ای ایران و مصر در سده‌های ۳-۶ ه.ق. منبع: (نگارندگان)

منبع	تصویر	منبع	تصویر	منبع	تصویر	منبع	تصویر	منبع	تصویر	منبع	تصویر
(Carboni, 2001: 287)		(Carboni, 2001: 47)		(Carboni, 2001: 94)		(Tait, 1999: 117)		علی اکبرزاده کردهی، ۱۳۳۲: ۱۲۵		علی اکبرزاده کردهی، ۱۳۳۲: ۸۹	
ایران قرن ۳-۴		ایران قرن ۳-۴		ایران قرن ۳-۴		ایران قرن ۳-۴		ایران قرن ۳-۴		ایران قرن ۳	
نوبه ۱۳۳۴: ۳۰۲		(Carboni, 2001: 154)		(Carboni, 2001: 154)		(Carboni, 2001: 112)		(Carboni, 2001: 92)		(Carboni, 2001: 154)	
ایران قرن ۳-۴		ایران قرن ۳-۴		ایران قرن ۳-۴		ایران قرن ۳-۴		ایران قرن ۳-۴		ایران قرن ۳-۴	
(Carboni, 2001: 235)		(Carboni, 2001: 251)		(Carboni, 2001: 251)		گلدشتیان، ۱۳۸۷: ۱۶		گلدشتیان، ۱۳۸۷: ۸۸		گلدشتیان، ۱۳۸۷: ۱۲۵	
ایران قرن ۶		ایران قرن ۵-۶		ایران قرن ۵-۶		ایران قرن ۶-۴		ایران قرن ۳-۵		ایران قرن ۵-۳	
(Carboni & Whitehouse, 2001: 183)		گلدشتیان، ۱۳۸۷: ۱۱۹		گلدشتیان، ۱۳۸۷: ۱۱۶		(Carboni, 2001: 120)		(Carboni & Whitehouse, 2001: 97)		علی اکبرزاده کردهی، ۱۳۳۲: ۱۱۴	
مصر قرن ۳-۴		مصر قرن ۳-۴		مصر قرن ۳-۴		مصر قرن ۳-۴		ایران قرن ۶		ایران قرن ۶	
								گلدشتیان، ۱۳۸۷: ۱۳۷		(Carboni & Whitehouse, 2001: 217)	
								مصر قرن ۵-۴		مصر قرن ۳-۴	

جدول ۲. تنگ‌های شیشه‌ای گوستکوبی ایران و مصر در سده‌های ۳-۶ ه.ق. منبع: (نگارندگان)

منبع	تصویر	منبع	تصویر	منبع	تصویر	منبع	تصویر	منبع	تصویر	منبع	تصویر
(Kroger, 1995: 163)		(Carboni, 2001: 95)		(Kroger, 1995: 81)		(Carboni, 2001: 216)		(Carboni & Whitehouse, 2001: 191)		(Riecke, 2002: 65)	
ایران قرن ۳-۴		ایران قرن ۳-۴		ایران قرن ۳-۴		ایران قرن ۳-۴		ایران قرن ۳-۴		ایران قرن ۳-۴	
(Carboni & Whitehouse, 2001: 169)		(Carboni, 2001: 146)		(Carboni & Whitehouse, 2001: 195)		(Kroger, 1995: 163)		(Kroger, 1995: 127)		علی اکبرزاده کردهی، ۱۳۳۲: ۹۰	
ایران قرن ۵		ایران قرن ۵-۴		ایران قرن ۵-۴		ایران قرن ۴		ایران قرن ۴		ایران قرن ۳-۴	
گلدشتیان، ۱۳۸۷: ۱۲۶		گلدشتیان، ۱۳۸۷: ۹۴		گلدشتیان، ۱۳۸۷: ۱۲۷		گلدشتیان، ۱۳۸۷: ۱۲۷		(Tait, 1999: 118)		(Carboni, 2001: 20)	
مصر قرن ۵-۴		مصر قرن ۵-۴		مصر قرن ۵-۴		مصر قرن ۴		مصر قرن ۳-۴		مصر قرن ۳	



ناخالصی در مواد، شیشه‌ها رنگی و اغلب به رنگ سبز بوده‌اند. با وجود اینکه رنگی بودن شیشه از معایب آن به شمار می‌رفته اما گاه شیشه را با سنگ‌های قیمتی هم‌تراز می‌ساخته است. در سده‌های ۳-۶ ه.ق تزئینات شیشه همانند قرون اولیه اسلام ساده و محدود نبوده، بلکه با مطالعه و بررسی تزئینات نمونه آثار به دست آمده در ایران و مصر می‌توان گفت هنرمندان در تزئینات تنگ‌های شیشه‌ای از انواع تکنیک‌ها نظیر قالب، تراش، نقاشی (مینای روی شیشه)، خمیر افزوده و... بهره برده‌اند. در بررسی تزئینات تنگ‌ها همچون تحلیل فرم بدنه بحث براساس دو بخش مخزن و گردن ارائه می‌گردد. در بررسی تزئینات تنگ‌های شیشه‌ای ایران و مصر میتوان این اصل را بیان کرد که بخش بدنه بیشترین زمینه را برای ارائه تزئینات هنری از سوی هنرمند شیشه‌گر داشته است. تزئینات بدنه را می‌توان در دو گروه مورد بررسی قرار داد: شمایی، انتزاعی. تزئینات شمایی خود در دو دسته شمایی-انتزاعی و شمایی-طبیعت‌گرایانه قابل بررسی است که در این بحث به شمایی-انتزاعی محدود می‌شود. تزئینات تنگ‌های مورد بررسی در این مقاله در دو گروه شمایی-انتزاعی شامل نقوش گیاهی، جانوری و انسانی و انتزاعی محض متشکل از نقوش هندسی، غیرهندسی و نوشتاری تقسیم‌بندی شده است.

#### تزئینات شمایی-انتزاعی

نقوش گیاهی: در بررسی تزئینات گیاهی تنگ‌های زنگوله‌ای نقش گیاه پالمت، پیچک، گل چندپر و برگ مشهود است. علیرغم تعداد بالای نقوش گیاهی بر روی تنگ‌های زنگوله‌ای شکل، بر روی تعداد معدودی از تنگ‌های گوشته‌کوبی شکل نقش گل و برگ مشاهده می‌شود.

نقوش حیوانی: از جمله نقوش شاخص حیوانی بر روی تنگ‌های شیشه‌ای نقش پرنده است که نه به صورت مجرد بلکه در میان تزئینات گیاهی نقش شده است (تصویر ۴). علاوه بر نقوش پرنده در میان نقوش حیوانی نقش خرگوش (تصویر ۶)، شیر (تصویر ۷) و نقش اسب (تصویر ۱۰) روی تنگ‌های گوشته‌کوبی شکل ایران و مصر وجود دارد که کیفیت انتزاعی در طراحی این حیوانات روی قالب

این دو نوع براساس صورت ظاهری نام‌گذاری شده‌اند که عبارتند از؛ زنگوله‌ای و گوشته‌کوبی. مجموعاً از میان فرم‌های عنوان شده بیشترین تعداد از آن فرم زنگوله‌ای شکل است که ۲۶ عدد می‌باشد و فرم گوشته‌کوبی ۱۸ عدد است.

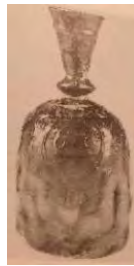
در بررسی فرمی تنگ‌ها، بخش دوم متعلق به گردن است. گردن قسمت بالایی تنگ بوده که به بدنه اصلی تنگ متصل شده است. در ساخت گردن و گلوگاه معمولاً اندازه‌های معادل دو سوم مخزن در نظر گرفته شده است اگرچه در چند مورد این اندازه حدوداً یک دوم مخزن است. گردن تنگ‌های زنگوله‌ای شکل حالت شیپوری دارد که اندازه قطر گردن در محل اتصال به مخزن نسبت به قسمت بالای آن کوچک‌تر است، به عبارت دیگر دهانه و لبه پهنایی عریض‌تر از قسمت متصل گردن به بدنه دارد. ریخت ظاهری دهانه گردن‌ها در هر دو نوع تنگ به دو دسته لبه‌دار و بدون لبه تقسیم می‌شود با این تفاوت که در تنگ‌های زنگوله‌ای شکل لبه‌دار، دهانه عموماً به شکل استوانه‌ای کوتاه با قاعده‌ای پهن‌تر از دهانه به گردن افزوده شده است. در یک اثر از تنگ‌های زنگوله‌ای ایران دهانه چند وجهی است (تصویر ۱) و در گردن‌های فاقد لبه چنین فرمی در انتهای گردن وجود ندارد. در تنگ‌های گوشته‌کوبی شکل، سطح دایره‌ای شکل پهنی در دهانه گردن وجود دارد که مانع لیز خوردن دست هنگام استفاده از تنگ است. در محل اتصال گردن به مخزن تنگ‌های زنگوله‌ای معمولاً برجستگی و فرورفتگی‌هایی به عنوان بخشی از گردن وجود دارد که محلی برای قرار گرفتن انگشتان به هنگام ریختن مایعات درون جام و فنجان است. این برجستگی و فرورفتگی یا به صورت ساده (تصویر ۲) و یا به صورت مرکب از دو یا چند برجستگی (تصویر ۳) در محل اتصال گردن به بدنه قرار گرفته است. البته این قسمت در ۹ مورد مشاهده گردید و بقیه تنگ‌های زنگوله‌ای فاقد این بخش هستند.

#### تزئینات بدنه

تزئین شیشه هنری است که می‌توان شروع آن را همزمان با شروع شیشه‌گری در نظر گرفت چرا که در آثار اولیه به دلیل وجود



تصویر ۳. گردن دارای برجستگی مرکب  
منبع: (Carboni & Whitehouse, 2001:97)



تصویر ۲. گردن با برجستگی ساده.  
منبع: (علی اکبرزاده کردمینی، ۱۳۷۲: ۱۳۴)



تصویر ۱. تنگ با دهانه چندوجهی.  
منبع: (گلداشتاین، ۱۳۸۷: ۷۶)



تصویر ۷. ترسیم خطی.  
منبع: (نگارندگان)



تصویر ۶. نقش خرگوش.  
منبع: (Carboni & Whitehouse, 2001:191)



تصویر ۵. ترسیم خطی.  
منبع: (نگارندگان)



تصویر ۴. نقش پرنده.  
منبع: (Carboni & Whitehouse, 2001:183)



تصویر ۱۱. ترسیم خطی.  
منبع: (نگارندگان)



تصویر ۱۰. نقش اسب.  
منبع: (گلداشتاین، ۱۳۸۷: ۱۲۶)



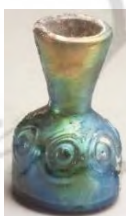
تصویر ۹. ترسیم خطی.  
منبع: (نگارندگان)



تصویر ۸. نقش شیر.  
منبع: (Carboni & Whitehouse, 2001:195)



تصویر ۱۵. ترسیم خطی.  
منبع: (نگارندگان)



تصویر ۱۴. نقش دایره متحدالمركز.  
منبع: (Carboni, 2001: 287)



تصویر ۱۳. ترسیم خطی.  
منبع: (نگارندگان)



تصویر ۱۲. تکرار نقش دایره.  
منبع: (گلداشتاین، ۱۳۸۷: ۱۱۹)



تصویر ۱۷. ترسیم خطی نقوش نوشتاری  
منبع: (نگارندگان)



تصویر ۱۶. تنگ شیشه‌ای مزین به نقوش نوشتاری  
منبع: (گلداشتاین، ۱۳۸۷: ۱۲۶)



تنگ‌ها مشهود است.

نقوش انسانی: در تنگ‌های شیشه‌ای زنگوله‌ای و گوشتکوبی ایران و مصر برای مطالعه نقوش انسانی موردی یافت نشد.

### تزیینات انتزاعی محض

نقوش هندسی: از جمله تزیینات پر تکرار بر روی تنگ‌های شیشه‌ای نقوش هندسی است که در نظر هنرمند شیشه‌گر مقبولیت داشته است. این نقوش گاهی اشکال هندسی و گاه ترکیب متناوبی از یک شکل هندسی است. از جمله نقوش هندسی با بسامد بالا در بررسی تزیینات تنگ‌ها، نقوش دایره‌وار می‌باشد که از تکرار و تناوب دایره‌های کوچک (تصویر ۱۲) و یا منحنی‌های تودرتوی دایره‌وار کنار یکدیگر (تصویر ۱۴) ایجاد شده است.

نقوش غیرهندسی: شامل خطوطی است که از نظم خاصی پیروی نمی‌کنند و به عنوان نقوش پرندۀ بدنه تنگ‌ها به چشم می‌خورند. نقوش غیرهندسی در کنار نقوش هندسی، گیاهی و حیوانی کاربرد داشته است.

نقوش نوشتاری: در میان تنگ‌های شیشه‌ای مورد مطالعه یک نمونه تنگ گوشتکوبی شکل مصر با نقوش نوشتاری به شیوه میثای روی شیشه تزیین شده است. در این اثر هر یک از قسمت‌های میانی و پایانی مخزن و همچنین گردن ظرف به صورت مجزا با پیچک‌های طوماری به خط کوفی پر شده است (تصویر ۱۶).

در بخش میانی مخزن عبارت برکه کامله و نعمته شمیله و سعاده... باقیه نوشته شده است (گلدشتاین، ۱۳۸۷: ۹۴).

در ادامه پس از بررسی عناصر ثابت و متغیر تنگ‌های شیشه‌ای، جداول تطبیقی تنگ‌های زنگوله‌ای و گوشتکوبی شکل ایران و مصر به منظور بیان شباهت‌ها و تفاوت‌ها ترسیم شده است.

در توضیح جداول تطبیقی باید گفت؛ نقوش شمایل-انتزاعی گیاهی روی تنگ‌های زنگوله شکل شیشه‌ای ایران شامل گل چندپر و برگ، گیاه پالمت و پیچک است که روی بدنه قالب آن‌ها ایجاد شده و مذاب شیشه به درون قالب دمیده شده است در حالیکه هنرمند شیشه‌گر بر روی یک اثر از تنگ‌های زنگوله‌ای مصر از نقش گل و برگ به شیوه نقاشی استفاده کرده است. با وجود نمایان بودن طرح‌های گیاهی روی تنگ‌های زنگوله‌ای، روی تنگ‌های گوشتکوبی این نقوش کم‌تر استفاده شده‌اند.

نقش انتزاعی حیوانی بر روی تنگ‌های زنگوله‌ای ایران وجود ندارد اما بر روی یک نمونه از تنگ‌های زنگوله‌ای مصر نقش دو پرندۀ که روبه‌روی یکدیگر قرار گرفته‌اند مشاهده می‌شود. بر روی تنگ‌های گوشتکوبی هر دو سرزمین نقش پرندۀ بسامد بالایی داشته و از جمله وجوه اشتراک تنگ‌های ایران و مصر می‌باشد. نقش خرگوش و شیر بر روی تنگ‌های گوشتکوبی ایران و نقش

اسب بر روی تنگ گوشتکوبی مصر- که کیفیت انتزاعی دارند- از دیگر تزیینات حیوانی است.

نقوش انتزاعی محض هندسی در هر دو نوع تنگ ایران و مصر به وفور قابل مشاهده است و تشابه نقوش آن‌ها تأثیرات متقابل شیشه‌گری دو سرزمین را می‌نمایاند. نقوش انتزاعی محض غیر هندسی نیز از سوی هنرمند برحسب نیاز طرح اصلی روی بعضی از تنگ‌ها را تزیین کرده است. در رابطه با نقش نوشتاری باید گفت که خطوط نوشتاری کوفی به عنوان تزیین روی بدنه شیشه استفاده شده و حاوی مضامین دعایی است. این نوع تزیین روی یک اثر از تنگ‌های شیشه‌ای مصر مشاهده گردید و تنگ‌های ایران از این نوع تزیین بهره ندارند. با اینکه در گذر زمان نقوش نوشتاری بر روی آثار شیشه‌ای ایران مورد استفاده قرار گرفته‌اند اما در این مورد، نقوش نوشتاری وجه تمایز تنگ‌های مصر و ایران است.

در نمودارهای ترسیم شده و با توجه به بررسی‌های انجام یافته از تنگ‌های زنگوله‌ای و گوشتکوبی شیشه‌ای ایران و مصر به لحاظ ریخت‌شناسی می‌توان بیان کرد؛ ۴۰ درصد از تنگ‌های زنگوله‌ای ایران و ۱۶/۶ درصد تنگ‌های زنگوله‌ای مصر دارای برجستگی روی گردن هستند به بیان دیگر ۶۰ درصد از این تنگ‌های ایران و ۸۳/۳۳ درصد تنگ‌های مصر فاقد این بخش در گردن هستند. هم‌بنطور ۳۵ درصد از تنگ‌های زنگوله‌ای ایران و ۱۶/۶۶ درصد از تنگ‌های مصر دارای لبه بوده که ۷۰ درصد و ۸۳/۳۳ درصد باقی، فاقد این بخش خواهند بود. در رابطه با ارتفاع این نوع تنگ‌ها که در چهار دسته- زیر ۱۰ سانتی‌متر، بین ۱۰ تا ۱۵، بین ۱۵ تا ۲۰، و بالای ۲۰ سانتی‌متر- تقسیم‌بندی شده است ۱۰ درصد از تنگ‌های ایران زیر ۱۰ سانتی‌متر، ۶۵ درصد مابین ۱۰ تا ۱۵ سانتی‌متر و ۱۵ درصد بین ۱۵ تا ۲۰ سانتی‌متر و نیز ۱۰ درصد در دسته چهارم قرار گرفتند. این در حالی است که در تنگ‌های زنگوله‌ای مصر ۶۶/۶۶ درصد مابین ۱۰ تا ۱۵ سانتی‌متر بوده و تنگ‌های زیر ۱۰ سانتی‌متر و بین ۱۵ تا ۲۰ سانتی‌متر هر کدام ۱۶/۶۶ درصد را شامل می‌شوند. در میان این تنگ‌ها ارتفاع ۲۰ سانتی‌متر و بالای آن وجود ندارد. به این ترتیب در مورد اجزای دیگر تنگ‌های گوشتکوبی ایران و مصر می‌توان تفسیر کرد.

### نتیجه‌گیری

در این مقاله تلاش شد تا تنگ‌های شیشه‌ای زنگوله‌ای و گوشتکوبی شکل ایران و مصر- که به واسطه شباهت فرم آن‌ها به زنگوله و گوشتکوب نام‌گذاری شده‌اند- در سده‌های ۳-۶ هجری قمری از منظر ریخت‌شناسی و شناخت عناصر ثابت و متغیر همچون فرم و تزیینات مورد بررسی و تحلیل قرار گیرند. از میان تنگ‌های زنگوله‌ای شکل ۲۰ عدد تنگ ایران و ۶ عدد تنگ مصر و از بین


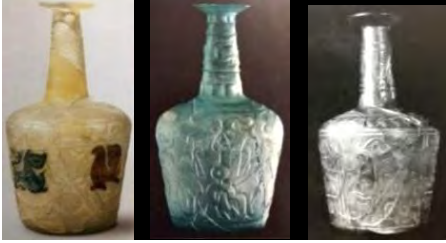










جدول ۳. تطبیق تنگ‌های زنگوله‌ای ایران و مصر. منبع: (نگارندگان)

تزیینات	تصویر تنگ‌های زنگوله‌ای ایران	ترسیم خطی
شمالی-انتزاعی گیاهی		
شباهت	نقوش گیاهی گل و برگ و پیچک بر روی هر دو تنگ وجود دارد.	
تفاوت	در ترکیب‌بندی و طراحی نقوش تفاوت‌هایی وجود دارد. روی تنگ ایران نقش برگ و گیاه پالم در ترکیب‌بندی مثلث که دور تادور تنگ پیچیده شده دیده می‌شود در صورتیکه روی تنگ مصر این نقش به صورت آزادانه نقاشی شده است.	
تزیینات	تصویر تنگ‌های زنگوله‌ای ایران	ترسیم خطی
تزیینات انتزاعی محض هندسی		
شباهت	تراش سطحی اشکال دایره شکل در ردیف‌های منظم و دور تا دور تنگ از شباهت‌های تنگ‌های ایران و مصر می‌باشد. تراش اشکال مستطیل-بیضی روی مخزن نمونه‌های مورد بررسی به وضوح قابل مشاهده است که در ایران و مصر مشابه یکدیگر کار شده‌اند.	
تفاوت	تفاوت‌هایی در تعداد اشکالی که دور تنگ تراش یافته‌اند و همچنین در اندازه (ارتفاع و عرض مستطیل-بیضی‌ها) وجود دارد.	

جدول ۴. تطبیق تنگ‌های گوشتکوبی ایران و مصر. منبع: (نگارندگان)

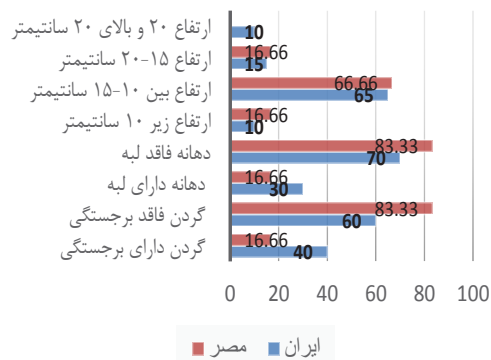
ترسیم خطی	تصویر تنگ‌های گوشتکوبی ایران	تزیینات
		شمالی - انتزاعی حیوانی
ترسیم خطی	تصویر تنگ‌های گوشتکوبی مصر	
		شباهت
نقش پرنده روی تنگ‌های هر دو سرزمین وجود دارد.		
در طراحی پرنده تفاوت دیده می‌شود. روی تنگ ایران پرنده با پرهای بسته و به صورت تکی و در تنگ دیگر پشت به یکدیگر مشاهده می‌شود و روی تنگ مصر دو پرنده روبروی یکدیگر با پرهای باز ترسیم شده است. وجود نقش شیر و خرگوش روی تنگ ایران و نقش اسب بر روی تنگ مصر از دیگر تفاوت‌ها است.		
ترسیم خطی	تصویر تنگ‌های گوشتکوبی ایران	تزیینات
		انتزاعی محض هندسی
ترسیم خطی	تصویر تنگ‌های گوشتکوبی مصر	
		شباهت
تنگ‌های ایران و مصر در تقسیم‌بندی مخزن و شانه و وجود یک ردیف حاشیه متشکل از دایره‌های کوچک شباهت دارند.		
در دیگر نقوش به کار رفته روی مخزن و گردن شامل نقوش هندسی و غیرهندسی ستاره مانند تفاوت‌هایی دیده می‌شود.		



به کار برده شده است. نقوش هندسی بر روی تنگ‌های زنگوله‌ای ایران-علاوه بر ردیف‌های متوالی از نقش دایره که با تنگ‌های زنگوله‌ای مصر شباهت دارد- با دوایر متحدالمرکز و خطوط عمودی تزیین شده‌اند. نقوش نوشتاری نیز با دعای خیر و برکت یک نمونه از تنگ‌های گوشکوبی مصر را تزیین کرده است. در تزیینات شمایی گیاهی نقش گل چند پر و برگ، گیاه پالم، پیچک استفاده شده که کیفیت انتزاعی در آن‌ها مشهود است. این نوع تزیینات در تنگ‌های زنگوله‌ای بسامد بالایی داشته در حالیکه روی تنگ‌های گوشکوبی به عنوان نقوش پرکننده مخزن در میان سایر نقوش به کار برده شده است. همچنین در بخش جانوری که بیشترین تعداد آن مختص تنگ‌های گوشکوبی است نقش پرنده شاخص بوده و شیشه‌گر ایرانی از سایر نقوش حیوانی همچون شیر و خرگوش و هنرمند شیشه‌گر مصر از نقش اسب برای تزیین بدنه به صورت انتزاعی بهره جسته است. شایان ذکر است در سه نمونه از تنگ‌های زنگوله‌ای و سه نمونه از تنگ‌های گوشکوبی ایران، یک نمونه از تنگ‌های گوشکوبی مصر مخزن بدون تزیینات ساخته شده است. در تنگ‌های مورد مطالعه نقوش انسانی مشاهده نگردید.

با وجود مشابهت‌هایی در ریخت تنگ‌های شیشه‌ای ایران و مصر که از طرفی دلیلی بر نقل و انتقال آثار بین دو سرزمین از طریق دریای سرخ و بندر سیراف و در نتیجه تقلید از فرم و تزیینات تنگ‌ها توسط هنرمندان شیشه‌گر و از طرف دیگر به علت مهاجرت خود شیشه‌گران در متصرفات ایران و مصر بوده است تفاوت‌های این آثار نشان‌دهنده ویژگی‌های متمایز شیشه‌گری دو سرزمین است. همچنین با در نظر گرفتن ترتیب تاریخی ساخت تنگ‌های شیشه‌ای ایران می‌توان گفت تنگ‌های زنگوله‌ای متعلق به قرون سوم و چهارم ساده دمیده شده‌اند و نقوش قالبی آن‌ها محدود به خطوط ساده و دایره‌ای شکل است و نیز تزیینات روی آن‌ها همچون پیشینیان و دوره ساسانی اکثراً تراش روی شیشه می‌باشد در صورتی که در

تنگ‌های شیشه‌ای گوشکوبی شکل ۱۲ نمونه از ایران و ۶ نمونه از مصر شناسایی و مورد تدقیق قرار گرفتند. نتیجه مطالعات نشان می‌دهد تنگ‌های شیشه‌ای هر دو سرزمین دارای عناصر ثابت مخزن و گردن و عناصر متغیر شامل تزیینات متنوع می‌باشد. مخزن تنگ‌های زنگوله‌ای شکل از پهنایی عریض‌تر در قاعده نسبت به شانه برخوردار بوده و شانه تنگ‌های گوشکوبی پهن‌تر از قاعده آن است. گردن و گلوگاه یکی دیگر از عناصر ثابت این تنگ‌ها است که در تنگ‌های زنگوله‌ای به فرم شیپور به مخزن متصل است و در تنگ‌های گوشکوبی، گردن در محل اتصال به مخزن از قطر بیشتری نسبت به قسمت بالایی گردن برخوردار است. روی گردن بعضی از تنگ‌های زنگوله‌ای شکل برجستگی و فرورفتگی‌هایی برای قرار گرفتن انگشتان روی آن به منظور تسهیل استفاده و سر نخوردن تنگ از میان انگشتان در نظر گرفته شده است که این مورد در تنگ‌های گوشکوبی به صورت سطحی دایره‌وار در انتهای گردن با عنوان لبه ساخته شده است. در تمام تنگ‌های گوشکوبی مورد بررسی ایران و مصر لبه در قسمت بالای گردن مشاهده شد. در حالیکه لبه در تنگ‌های زنگوله‌ای شکل به شکل استوانه‌ای است که به انتهای دهانه گردن افزوده شده و در ۶ مورد از تنگ‌های ایران و ۱ نمونه از تنگ‌های مصر مشاهده گردید و بقیه تنگ‌های زنگوله‌ای ایران و مصر فاقد لبه هستند. عناصر متغیر شامل تزیینات متنوع روی تنگ‌های شیشه‌ای است که این تزیینات بیشتر روی مخزن تنگ‌ها اعمال شده اگرچه روی گردن چندین تنگ تزییناتی شبیه تزیینات مخزن به چشم می‌خورد. تزیینات بدنه عبارتند از: انتزاعی محض و شمایی-انتزاعی. تزیینات انتزاعی به سه دسته هندسی، غیرهندسی و نوشتاری و شمایی-انتزاعی به سه دسته حیوانی، گیاهی و انسانی تقسیم شده‌اند. در میان تزیینات انتزاعی، نقوش هندسی در میان تنگ‌های زنگوله‌ای رایج‌تر از تنگ‌های گوشکوبی بوده و نقوش غیرهندسی برای پرکردن مخزن تنگ‌ها



نمودار ۱. بررسی اجزای تنگ‌های زنگوله‌ای ایران و مصر. منبع: (نگارندگان) نمودار ۲. بررسی اجزای تنگ‌های گوشکوبی ایران و مصر. منبع: (نگارندگان)



تهران: علمی و فرهنگی.  
 حاتم، غلامعلی (۱۳۸۸)، *هنر و تمدن اسلامی ۲*. تهران: دانشگاه پیام نور.  
 خدیش، پگاه (۱۳۹۱)، *ریخت‌شناسی افسانه‌های جادویی ایرانی*. چاپ دوم. تهران: علمی و فرهنگی.  
 دیمانند، موريس (۱۳۸۳)، *راهنمای صنایع اسلامی*. ترجمه عبدالله فریار. چاپ سوم. تهران: علمی و فرهنگی.  
 رفائی، انور (۱۳۹۰)، *تاریخ هنر در سرزمین‌های اسلامی*. ترجمه عبدالرحیم قنوات. چاپ چهارم. مشهد: جهاد دانشگاهی.  
 عطارزاده، عبدالکریم (۱۳۹۶)، *مجموعه هنر در تمدن اسلامی*. تهران: سمت.  
 علام، نعمت اسماعیل (۱۳۸۶)، *هنرهای خاورمیانه در دوران اسلامی*. ترجمه عباسعلی تفضلی. چاپ دوم. مشهد: به نشر.  
 علی اکبرزاده کرد مهینی، هلن (۱۳۷۳)، *شیشه مجموعه مرز بازرگان*. تهران: سازمان میراث فرهنگی کشور.  
 فریه، ر. دبلیو (۱۳۷۴)، *هنرهای ایران*. ترجمه پرویز مرزبان. تهران: فروزان.  
 گلدشتاین، سیدنی ام (۱۳۸۷)، *کارهای شیشه؛ مجموعه هنرهای اسلامی گردآوری ناصر خلیلی*. جلد ۱۰. تهران: کارنگ.  
 نصری اشرفی، جهانگیر (۱۳۸۸)، *تاریخ هنر ایران*. تهران: آرون.

سده‌های ۵ و ۶. بق نقوش متنوع‌تر و پیچیده‌تر شده‌اند و تکنیک تزئین این نوع تنگ‌ها اغلب دمیده در قالب‌های برجسته‌کاری یا کنده‌کاری شده است. همچنین برجستگی و فرورفتگی روی گردن تنگ‌های زنگوله‌ای بیانگر تعالی و پیشرفت هنرمندان شیشه‌گر است. تنگ‌های زنگوله‌ای که در بین آثار شیشه‌ای مصر شناسایی شد اغلب به روش تراش مزین شده‌اند و در یک نمونه مخزن تنگ به شیوه نقاشی آراسته شده است. این شیوه تزئین ابتدا در مراکز شیشه‌گری مصر مورد استفاده قرار گرفته و سپس در ایران رواج یافته است. با توجه به این که در مورد مینای روی شیشه - که در سده‌های ۶ و ۷ اهمیت یافته است - در متن اشاره شد تحقیق در زمینه مینای روی شیشه در مصر و ایران و آثاری که به این روش تزئین شده‌اند از جمله صراحی‌ها و بشقاب‌های مزین شده با نقوش انسانی و پیکره‌های آن و همچنین دیگر آثار شیشه‌ای که دربرگیرنده خط‌نوشته‌ها می‌باشند می‌توانند زمینه پژوهش‌های بعدی قرار گیرند.

#### پی‌نوشت‌ها

1. Morphology
2. Vladimir Propp

#### منابع فارسی

Carboni, Stefano & David Whitehouse. (2001). *Glass of the Sultans*. New York: The Metropolitan.-  
 Carboni, Stefano. (2001). *Glass from Islamic Lands*. UK: Thames & Hudson.-  
 Kroger, Jens. Nishapur Glass of the Early Islamic Period. New York: The Metropolitan Museum of Art.  
 Ricke, Helmut. (2002). *Glass Art Reflecting the Centuries*. New York: Dusseldorf.-  
 Tait, Hugh. (1991). *Five Thousand Years of Glass*. New York: The Trustees of the British- Museum.

بویل، جی. آ (۱۳۷۹)، *تاریخ ایران گمبریج از آمدن سلجوقیان تا فروپاشی دولت ایلخانان*. ترجمه حسن انوشه. جلد ۵. تهران: امیر کبیر.  
 پارسا، سید احمد و صلواتی، لاله (۱۳۸۹)، «*ریخت‌شناسی حکایت‌های کلیله و دمنه نصرالله منشی*». بوستان ادب دانشگاه شیراز. سال دوم (۴)، صص ۴۷-۷۷.  
 پراپ، ولادیمیر (۱۳۸۶)، *ریخت‌شناسی قصه‌های پریان*. ترجمه فریدون بدرهای. چاپ دوم. تهران: توس.  
 پوپ، آرتور آپم (۱۳۹۰)، *سیری در هنر ایران: بیوست‌ها و تعلیقات*، جلد ۱۱.



## The Comparative Morphological Study of the Glass Carafe of Iran and Egypt in the 3rd & 6th Centuries AH\*

Masoumeh Zamani Saad Abadi<sup>1</sup>, Farnoush Shamili<sup>\*\*2</sup>

<sup>1</sup> Graduate Master in Art Research, Faculty of Visual Arts, Tabriz Islamic Art University, Tabriz, Tabriz, East Azarbaijan, Iran.

<sup>2</sup> Assistant Professor, Faculty of Visual Arts, Tabriz Islamic Art University, Tabriz, East Azarbaijan, Iran.

(Received: 27 May 2020, Accepted: 10 Aug 2020)

Glassmaking is one of the oldest, most valuable and growing arts throughout history. It can be said the art of glass has developed in the Islamic period which has long been the manifestation of outstanding and unique glass works that show the level of interest, mastery and skill of glass artists in Iran and Egypt. With the advent of Islamic civilization, the glassmaking of Iran and Egypt reached its peak with its rich historical and artistic background. Iran and Egypt, among the pioneering lands of the art of glassmaking, have made a great contribution to its advancement in the Islamic era. This study is an attempt to identify and adjust the glass carafe of Iran and Egypt in the 3<sup>rd</sup> and 6<sup>th</sup> centuries BH based upon the morphological approach. Morphology literally means studying and recognizing shapes and faces. That is, the study of the components of an object and their relationship to each other and to the whole structure of that object. It is a term first used by Vladimir Propp. His emphasis was on analyzing an effect in terms of its components and believes the structure of an effect is made in terms of its constituent components and the relations of that component. This approach was first introduced in the field of literary criticism and is now applied in artistic fields where it is possible to examine and recognize the components of these types of glass and to give a general overview of the shapes of the works for further comparison. In all, morphology as one of the methods of artistic explanation is an approach that in most cases studies the constituent elements of the work and examines the general form and structure of the components, motifs and decorations. In other words, morphology is efficient in recognizing and determining fixed and

variable elements of the work. Fixed elements are the ones that are constantly present in the work and do not change, but variable elements appear in different ways and cause diversity.

Studying the shapes and forms of glassworks of Iran and Egypt including the carafes is an approach to glassmaking art in this era. The samples are collected to answer these fundamental question that “What are the visual characteristics of glass carafe of Iran and Egypt in 3-6 AH centuries in terms of fixed (reservoir and neck) and variable (motifs and ornamental) elements” and “What are the differences and similarities in their shapes?” This research is based on library studies in a descriptive-analytic manner. The results showed that the glass carafes of both countries have structural similarities such as reservoir and neck elements, and the decorations can be traced in two abstract and semi-abstract parts. Despite the similarities in the morphology of the Iranian and Egyptian carafes, which illustrate the effects of glassing in these two countries, there are some differences in the varied elements including craters and various ornaments such as geometrical, non-geometrical, textual as well as plant and animal decorations in which abstract quality is noted.

### Keywords

Morphology, Glass of Iran & Egypt, Glass Carafes, Onosma & Masher Glass Carafe, Form & Design.

\*This article is extracted from the first author's master thesis, entitled “Morphological comparative study of Iranian and Egyptian glass the glass artifacts in the 3rd to 7th centuries AH”, under supervision of second author in Tabriz Islamic Art University.

\*\*Corresponding Author: Tel: (+98-914) 4416120, Email: f.shamili@tabriziau.ac.ir