



جغرافیا و روابط انسانی، زمستان ۱۳۹۷، دوره ۱، شماره ۳

بررسی تحولات ساختاری - کارکردی سکونتگاههای روستایی، شهرستان ارومیه (مطالعه

موردی، دهستان انزل شمالی)

محبوب بابایی^{۱*}، وحید ریاحی^۲

۱- دانشجوی دکترای دانشگاه خوارزمی، تهران

۲- دانشیار دانشگاه خوارزمی، تهران

تاریخ پذیرش: ۱۳۹۷/۱۰/۱۲

تاریخ دریافت: ۱۳۹۷/۹/۰۴

چکیده

این پژوهش با هدف بررسی تحولات ساختاری - کارکردی سکونتگاههای روستایی (دهستان انزل شمالی) در شهرستان ارومیه انجام گرفته، روش پژوهش بصورت ترکیبی (کیفی یا گراند تئوری - کمی) و در چند مرحله انجام شده، جامعه آماری تحقیق شامل روستاهای دهستان انزل شمالی، که کل جمعیت مورد نظر روستاها ۲۴۶۱۱ نفر در قالب ۵۴۱ خانوار، حجم نمونه براساس فرمول کوکران (۳۳۶ نفر)، نمونه گیری بصورت هدفمند معیار (گلوله برفی) - تصادفی، و میزان روایی و پایایی پرسشنامه محقق ساخته ۸۳ می باشد. در راستای عوامل موثر بر تحولات ساختاری - کارکردی سکونتگاههای روستایی، ۴ شاخص اقتصادی، اجتماعی - فرهنگی، زیست محیطی و کالبدی - فیزیکی، با ۳۴ عامل، طی دو مرحله مشاهدات میدانی، مطالعات اکتشافی و مصاحبه نیمه ساختار یافته مطرح شد، که نتایج تحلیل این داده ها (کیفی و کمی) نشانگر آن است که تحولات ساختاری - کارکردی در نواحی سکونتگاههای روستایی محدود مورد مطالعه طی سالهای ۱۳۷۵ تا ۱۳۹۵ تحول اساسی داشته و این تحولات مرهون عوامل درونی و برونی بوده است، نتیجه این تحولات بشیر از آنکه روند مثبت داشته باشد، روند منفی بر ساختار و کارکرد روستاها داشته، این تحولات در چهار شاخص عبارتند از: زیست محیطی (۳،۸۵)، اقتصادی (۳،۷۱)، اجتماعی - فرهنگی (۳،۶۲) و کالبدی - فیزیکی (۳،۵۸)، که نتیجه این تحولات بوجود آمدن سکونتگاههای راکد (رکود) و منفی (پسروی) بوده است.

واژه های کلیدی: ساختاری - کارکردی؛ شهرستان ارومیه؛ دهستان انزل شمالی؛ گراند تئوری؛ سکونتگاههای راکد

مقدمه

روستا اولین شکل از حیات اجتماعی انسان در عرصه طبیعی است که از ویژگیهای متعدد طبیعی و محیطی، اقتصادی، اجتماعی، فرهنگی، تاریخی و کالبدی برخوردار است، تحول و دگرگونی در فعالیت ها و ویژگیهای اجتماعی و اقتصادی سکونتگاههای روستایی بعنوان یک پدیده پویا از طریق گسترش فیزیکی و کالبدی روستا، افزایش کارکردها و افزایش جمعیت در سکونتگاه مشخص می شود (رحمانی فضلی و پریشان، ۱۳۸۷: ۱۰۲).

سکونتگاههای روستایی بعنوان یک عنیت جغرافیایی یا واقعیت مکانی - فضایی، ناگریز در معرض تحولات و دگرگونی قرار دارند. این تحولات و دگرگونی ها در عرصه های روستایی در کنار تغییرات درونی، غالباً منشا برونزا دارد و بواسطه رخدادهای بیرونی در سطح محلی، منطقه ای و ملی پدیدار می شوند، بدینسان و در پی این فرایند، سکونتگاههای روستایی در معرض نوآرپهایی قرار می گیرند که اغلب اصالتاً در بیرون از عرصه های روستایی شکل گرفته اند (سعیدی، ۱۳۷۷: ۲۱). سکونتگاههای روستایی، نظامی اجتماعی - فضایی (*socio-spatial system*) هستند که پایداری و فروپاشی آن وابسته به ویژگیهای ساختاری - کارکردی است (سعیدی، ۱۳۹۱: ۵).

شناخت تحولات مناسب تولیدی، به منظور کشف ساختار نامطلوب اقتصادی گذشته و اثرات آن بر بخشهای مختلف مانند کشاورزی، صنایع و خدمات از نظر تاریخی در مقاطع مختلف باید ارزیابی شود تا ساختار کم توسعه یافته اقتصاد ایران به منظور مشخص نمودن راهبردهای مطلوب امکانپذیر گردد.

نباید فراموش کرد که فلسفه وجود در روستا، خصیصه و کارکرد تولیدی آن است، بنابراین هر مکانی که دارای کارکرد تولیدی در بخش فعالیتهای عمدتاً کشاورزی باشد به عنوان یک روستا قابل بررسی است و با ایجاد زیرساختهای اقتصادی - اجتماعی و کالبدی که در واقع محورهای عمده تجهیزات مسیر و روند توسعه و پویایی جامعه روستایی است و در واقع پیش نیاز شروع و فرایند توسعه و اقتصاد روستایی و مجموعه ای از تسهیلات و تجهیزاتی است که اگر بطور مناسب و عادلانه استقرار یابند، فعالیتهای اقتصادی تداوم خواهند داشت. تأثیرات متقابل فضایی و روابط عملکردی بین شهرها با نواحی پیرامونی و از آن جمله نواحی روستایی واقع در حوزه نفوذ آنها، به مرور منجر به تغییرات مختلف در عرصه های گوناگون آنها میگردد. تغییرات ساختار جمعیتی (مهاجرت روستا-شهری، تخلیه جمعیتی روستاها و...) و تغییرات ساختار کارکردی و اقتصادی (متزلزل شدن اساس و بنیاد تولید کشاورزی و گسترش فعالیتهای حاشیهای و غیر تولیدی و...) از جمله آنهاست. (ظاهری و رحیمی پور، ۱۳۹۲: ۱).

لذا از آنجا که کل مجموعه، پیوسته در حال تغییر و تحول است اگر بعضی از سکونتگاههای روستایی نتوانند مناسب با تغییرات مورد نیاز دگرگون شوند به حاشیه اقتصادی و فرهنگی رانده می شوند. عدم بررسیها و مطالعات منطبق بر واقعیتها و عدم وجود مدیریت مستقل در جامعه روستایی باعث بدتر شدن اوضاع اقتصادی روستاها و ترک روستاها شده است. سه مشخصه اگر در کشوری انجام بشود توسعه محلی روستایی انجام می شود: ۱) تحول کارکرد راکد سکونتگاههای روستایی مانند نقص اقتصاد بازار را حل کند، ۲) اصطلاح ظرفیت محلی یعنی واگذاری ابتکارات عمل و توسعه روستایی به روستاییان، توانمند، و ۳) ایجاد فرایند توانمند سازی محلی یا عبارتی توانمند ساختن مردم. در همین

راستا پژوهش حاضر با هدف بررسی تحولات ساختار-کارکردی در روستاهای دهستان انزل شمالی از شهرستان ارومیه بوده، لذا در زمینه تحولات ساختاری-کارکردی در سکونتگاههای محدوده مورد مطالعه سوالاتی مطرح می شود که عبارتند از:

- محدوده مورد مطالعه در ۲۰ سال اخیر چه کارکردی را تجربه کرده است؟
 - تحولات کارکردی وضع موجود چگونه است، تحول داشته است یا نداشته؟
 - اگر وضعیت تحول داشته، چگونه است و مرهون چه عواملی است؟
 - نقش عوامل درون زا بیشتر در این تحولات نقش داشته یا عوامل برون زا؟
- در هر تحقیقی محققان برای اطلاع بیشتر و اشراف لازم بر جنبه های مختلف مسئله مورد مطالعه باید سوابق و ادبیات مربوط به تحقیق را مورد مطالعه قرار دهند و از حاصل کار دیگران در جنبه های مختلف مسئله تحقیق و با تجارب آنها از مشابهت ها در روش و تحلیل مسائل استفاده کنند (حافظ نیا، ۱۳۸۹: ۲۹). برخی از مطالعات انجام شده در زمینه تحولات ساختار-کارکردی سکونتگاههای روستایی در بشرح ذیل می باشد.
- وودز (۲۰۱۱) در تحقیق خود تحت عنوان جغرافیای روستایی؛ فرایندها و واکنش ها و تجربه های بازساخت روستایی نشان داد که الگوهای جدید زندگی چشم اندازهای نواحی روستایی را دچار تغییر و تحول می کند، تحولی که سبب گسترش ناموزون سکونتگاههای روستایی و تغییر الگوهای زراعی بوده است.
 - لابراندیس (۲۰۰۴) در تحقیق خود تحت عنوان آینده تغییرات در نواحی حاشیه ای و روستایی اروپا نشان داد در بازساخت روستایی تفاوت در ساخت های مکانی و گروهی و فردی، کارکرد اقتصادی و اکولوژیکی روستاها مطرح است. که عواملی مانند تراکم جمعیت، نرخ رشد جمعیت، اندازه مسکن، ساختار اقتصادی محلی و چشم انداز طبیعی را در بر می گیرد.
 - اوهلان (۲۰۱۶) در پژوهشی با عنوان سنجش تجربی الگو و مقدار تحول روستایی در هند نشان می دهد که توازون شهر-روستایی در هند بین سالهای ۲۰۰۱ تا ۲۰۱۱ کاهش یافته است، در حالی که نابرابریهای وسیع ناحیه ای در تحول روستایی شکل گرفته است و بیان می کند که اجرای سیاست های با هدف انواع تحول در نواحی روستایی ممکن است یک راه موثر برای تشکیل دادن به الگوی توسعه یکپارچه تر مناطق شهری- روستایی باشد.
 - سعیدی (۲۰۱۱) در تحقیق خود با عنوان پویای ساختاری- کارکردی رویکرد نظام وارگی در مطالعات مکانی فضایی نتیجه گرفته که پویای ساختاری کارکردی بر این باور استوار است که میان ساختار و کارکرد پدیده های مکانی فضایی نوعی پیوستگی نظام واره حاکم است و یکی بدون حضور متناسب دیگری امکان تحقق نمی یابد. نگاه ساختاری کارکردی می کوشد بر پایه شناخت نظام های مکانی - فضایی، توسعه پذیری نظام های مکانی فضایی را واریسی کند.
 - آمار (۱۳۹۲) در تحقیق خود تحت عنوان تحولات کالبدی سکونتگاههای روستایی استان گیلان بیان کرد که کاهش ۳۰ درصدی اراضی کشاورزی، افزایش ۴۰ درصدی نقاط شهری و تغییر در کارکرد سکونتگاههای روستایی عمدتاً چالش های کالبدی است.

- شاطری و همکاران (۱۳۹۴) در مقاله واکاوی تحولات کالبدی و کارکرد مسکن روستایی ایران (ناحیه شاهکوه شهرستان قاینات) نتیجه گرفتند که کاهش ابعاد فیزیکی مسکن، الگوی حاکم زیستی، معیشتی و تدارکاتی به لحاظ کارکردی تغییر یافته است.

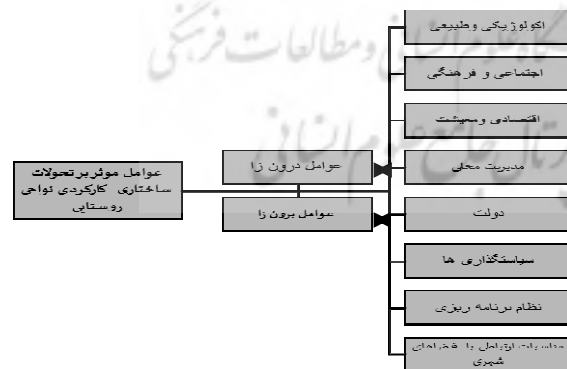
- ظاهری و همکاران (۱۳۹۲) در تحقیق خود با عنوان بررسی عوامل تاثیر گذار بر تغییرات کارکردی سکونتگاههای روستایی حوزه نفوذ کلانشهرها (روستا های آ.ش) بیان کردند که مهاجر پذیری روستاهای مورد مطالعه، تغییر در نوع فعالیت اقتصادی و محل اشتغال سرپرستان خانوارها با تغییرات کارکردی روستاها از کشاورزی به خدماتی، صنعتی، خوابگاهی و... شده است.

- صیدایی و قاسمیان (۱۳۹۱) در تحقیقی با عنوان بررسی روند تغییرات کارکردی خانه های روستایی (روستای گرجی محله، مازندران) بیان کردند که بین نوع شغل، تحول خانه های روستایی و بین کسب و افزایش آگاهی از فناوری رابطه مستقیم و معناداری وجود دارد.

- رحمانی و همکاران (۱۳۹۴) در مقاله تحولات ساختاری کارکردی مسکن سکونتگاههای روستایی پیرامون شهر اشریجان نتیجه گرفته اند گسترش فیزیکی شهرهای منطقه بر تمامی عرصه های اجتماعی، اقتصادی، زیستی و کالبدی روستاهای محدوده اثر داشته و تحولات ساختاری-کارکردی بوجود آورده است.

- فیروز نیا و رکن الدین افترخاری (۱۳۹۰) در تحقیق تحلیل تداوم کارکرد اقتصادی روستاهای در معرض تخلیه جمعیتی شهرستان قزوین نتیجه گرفته اند بین متوسط تخلیه جمعیت و استمرار کارکرد اقتصادی روستاها رابطه بسیار ناچیزی وجود دارد.

- احمدی (۱۳۷۹) در پایان نامه خود تحت عنوان بررسی تحولات اقتصادی روستایی دهستان گوراب زرمیخ، بیان کرد که تحولات در بخش کشاورزی از کشت دیمی توتون به برنج و صیفی کاری، آموزش و ترویج در بخش کشاورزی و وجود بازارهای هفتگی بهترین شاخص برای تحولات اقتصادی دهستان بوده است.



شکل ۱. مدل مفهومی تحقیق

روند تغییرات سکونتگاه‌های انسانی از گذشته تا کنون تداوم داشته است و این تغییرات تابع دو دسته عوامل درون‌زا و برون‌زا انجام می‌شود، این روند که می‌تواند مثبت یا منفی باشد، نقش عوامل مختلف درونی مانند عوامل طبیعی، اقتصادی، اجتماعی، و عوامل بیرونی مانند تاثیر حکومت و تصمیمات سیاسی و ارتباط با فضاهای شهری و روستایی دیگر را بر تحولات نواحی روستایی را نشان می‌دهد (حاجی نژاد و همکاران، ۱۳۹۵: ۱). تحولاتی که در همه عرصه‌های روستایی رخ داده است پاره‌ای از روستاها را در مسیر توسعه (فراز) و تعدادی را به رکود (سراشیبی) قرار داده است، با این حال بسیاری از مناطق روستایی کشور در فرایند چنین تحولاتی، با پویایی ساختاری - کارکردی همراه و روند توسعه آن‌ها مطلوب است. همه مناطق روستایی درجه پویایی یکسانی ندارد؛ براین اساس تشخیص درجه تحولات نواحی روستایی در پهنه جغرافیایی می‌تواند در تعیین راهبردها برای ادامه برنامه ریزی و مدیریت توسعه نواحی روستایی موثر باشد (Wirth: 1939, 2). توسعه روستایی در فراگرد تحولات چند دهه اخیر به مقوله‌ای تبدیل شده که با پیشستوانه‌های تجربی و عملی از تک بعدی و خطی به همه جانبه‌نگری و یکپارچگی در همه ابعاد تبدیل شده است، این تغییر نگرش متأثر از تحولات رهیافتی بوده است (افتخاری و بدری، ۱۳۹۱: ۸۹) براین اساس اصول کلیدی مندرج در نظریه‌های دید توسعه روستایی شامل مواردی چون توجه به ساختار، اهداف و کارکرد روستاها، پایداری و تعادل، بومی‌سازی و هدایت تغییرات به سمت پایداری سازی روستاهاست.

همه پدیده‌های جغرافیایی اعم از طبیعی، اکولوژیکی و یا اجتماعی - اقتصادی، حاوی خصلت و قانونمندی‌های نظام‌ها (سیستم‌ها) هستند و از این رو نظامواره عمل می‌کنند، بنابراین علم جغرافیا که به بررسی و شناخت اینگونه پدیده‌ها تاکید دارد، در عمل نظامهای جغرافیایی یا به زبان بهتر نظام‌های فضایی را مورد توجه و بررسی دارد (سعیدی، ۱۳۹۰: ۲). لذا هر نظام فضایی متشکل از مجموعه‌ای مرتبط از ساختارها و کارکردهای گوناگون است. (سعیدی، ۱۳۷۷: ۴).

هر سکونتگاه روستایی به تناسب ساختار اقتصادی - اجتماعی و همچنین تحولاتی که از گذشته تا به امروز به خود دیده است، دارای کارکردهای مشخص است که در یک تقسیم‌بندی متعارف میتوان آن را در چهار مورد برشمرد: کارکرد سکونتگاهی، خدماتی، تسهیلاتی - ارتباطی، استراحتگاهی و اقتصادی و تولیدی (سعیدی، ۱۳۷۵: ۵۲) در تقسیم‌بندی دیگر کارکرد روستاها را در مواردی هم چون سکونتی، فرهنگی، اجتماعی، سیاسی و اقتصادی می‌توان دانست که در این بین کشاورزی مهم‌ترین کارکرد اقتصادی سیمای روستایی جهان است (بهرروز، ۱۳۷۸: ۲۵۲) علیرغم این تقسیم‌بندی‌ها، کارکرد جوامع روستایی در سراسر جهان یکی نبود و تفاوت‌های با یکدیگر دارند. دلفوس معتقد است که در یک کشور توسعه یافته روستاها دارای کارکردهای چون تولید محصولات کشاورزی، سکونت جمعیت و گذران اوقات فراغت می‌باشند (دلفوس، ۱۳۷۰: ۵۸). بنابراین کارکرد مشترک تمام تقسیم‌بندی‌های فوق، کارکرد اقتصادی روستاهاست که در نقش‌هایی چون تولیدی، تبدیلی و مبادله‌ای بهم پیوند خورده و نظام اقتصادی روستاها را شکل می‌دهد. در این بین، کشاورزی از قدیمی‌ترین و

اثرگذارترین بخش اقتصادی در روستاهاست (مشیری و همکاران، ۱۳۸۲: ۴).

تقسیم بندی سکونتگاههای بر حسب روند توسعه (تحول در کارکرد و ساختار) را میتوان در سه گروه (۱) سکونتگاههای با توسعه مثبت (رشد یابنده) (۲) سکونتگاههای با توسعه راکد (در حال رکود) (۳) سکونتگاههای با توسعه منفی (در حال پسرفت) (هادیانی، ۱۳۷۴: ۵) جای داد.

فرض اساسی نظریه "پوشش ساختاری-کارکردی" بر این واقعیت استوار است که میان ساختار و کارکردهای تمام پدیده ها، در اینجا پدیده های جغرافیایی، نوعی پیوند تنگاتنگ و غیرقابل انکار برقرار است که مجموعه حاصل از آن قابلیت های آن نظام را نمایندگی و تحقیق پذیر می کند. بدین سان هر نظام دارای قابلیت های است که به نیروی های مرتبط با اجزای تشکیل دهنده ی ساختار آن مرتبط است. اما هیچ نظامی در خلأ به کارکردهای خود نمی پردازد به سخن دیگر هر نظامی در محیطی به فعالیت و برقراری با سایر نظام ها- نظام هایی همسان و غیر همسان می پردازد (سعیدی، ۱۳۹۰: ۴).

داده ها و روش کار

دهستان انزل شمالی به مرکزیت روستای قره باغ از بخش انزل شهرستان ارومیه در ۱۹/۵ کیلومتری شمال شرقی مرکز بخش انزل (قوشچی) بین ۵۷ ۴۴ تا ۱۲ ۴۵ طول جغرافیایی و ۵۷ ۳۷ تا ۰۹ ۳۸ عرض جغرافیایی قرار گرفته؛ موقعیت طبیعی غالب آبادیها این دهستان ساحلی و کوهستانی است؛ دارای اقلیم بری، نیمه مرطوب سرد تا نیمه گرم می باشد. مهمترین عارضه طبیعی در این دهستان دریاچه ارومیه است که از جانب شمال و شرق دهستان را فرا گرفته است، آبادیهای این دهستان دارای ۵۴۱ خانوار روستایی شامل ۲۴۶۱ نفر جمعیت است و تراکم نسبی جمعیت روستایی ۱۲/۹ نفر در هر کیلومتر مربع است؛ از نظر اقتصادی متکی به بخش کشاورزی (گندم- جو- حبوبات، سیب، گردو، بادام، انگور و...) و غیرکشاورزی هستند (خدمات، کارگری و...). (فرهنگ جغرافیایی آبادیهای استان، ۱۳۹۰: ۸۸-۹۰).

پژوهش حاضر بصورت ترکیبی (کمی و کیفی) - گراند تئوری یا نظریه زمینه ای به عنوان یک روش شناسی برجسته در میان پژوهشهای کیفی، روش جمع آوری اطلاعات مورد نیاز بصورت مطالعات کتابخانه ای- اسنادی، پیمایشی و میدانی صورت گرفته، برای پردازش و تجزیه تحلیل داده های جمع آوری شده از نرم افزار (Excel - GIS - Spss)، و با توجه به نوع مقیاسها (مقیاس ترتیبی) از آزمون کای اسکوئر (خی ۲) استفاده شده است. جامعه آماری تحقیق شامل روستاهای دهستان انزل شمالی شهرستان ارومیه می باشد که کل جمعیت مورد نظر روستاها ۲۴۶۱ نفر در قالب ۵۴۱ خانوار بوده که حجم نمونه (۳۳۶ نفر)، نمونه گیری بصورت هدفمند معیار (گلوله برفی) - تصادفی بوده، در این پژوهش از ابزار پرسشنامه (باز و بسته) به منظور جمع آوری عقاید و نظرات بین مردم منطقه و کارشناسان به بصورت چند مرحله ای در قالب طیف لیکرت در قالب مقیاس ۵ درجه ای انجام گرفته شده است.

جدول ۱. اعداد فازی مثلثی معادل طیف لیکرت ۵ درجه ای

خیلی بااهمیت	با اهمیت	متوسط	بی اهمیت	خیلی بی اهمیت
۵	۴	۳	۲	۱

منبع: Likert: 1932

جدول ۲. روایی و پایایی ابزار پرسشنامه محقق ساخته

Reliability Statistics	
Cronbach's Alpha	N of Items
۰.۸۳۲	۳۴

منبع: یافته های نگارنده: ۱۳۹۶

جدول ۳. روستاهای مورد مطالعه دهستان انزل شمالی شهرستان ارومیه

گروه جمعیتی	قره باغ	باری	گورچین قلعه	قالقاجی	نجف آباد	جمال آباد	میقظالو
کمتر از ۵۰ نفر							*
۵۰-۹۹ نفر		*					
۱۰۰-۲۴۹ نفر			*	*		*	
۲۵۰-۴۹۹ نفر			*		*		
۵۰۰-۹۹۹ نفر							
۱۰۰۰-۱۹۹۹ نفر	*						
۲۰۰۰ نفر و بیشتر							

منبع: نگارنده: ۱۳۹۶

در جدول (۴) و نمودار (۱) درصد تغییرات شاغلین روستاهای دهستان انزل شمالی را طی سالهای ۷۵ تا ۹۰ را نشان می دهد که نشانگر تغییرات اساسی در مشاغل سه گانه (کشاورزی، صنعت و خدمات) می باشد، که طی این دو دهه بخش کشاورزی بیشترین تغییر (روند کاهشی) را از سال ۸۵ بخود دیده، که علت اساسی این تغییر در وهله اول کمبود منابع آبی در این منطقه و گرایش بسمت فعالیتهای غیرکشاورزی بوده است. در حالی که کشاورزی در دهه ۷۵ بیشترین فعالیت را بخود اختصاص داده بود.

جدول ۴. درصد تغییرات شاغلین روستاهای دهستان انزل شمالی به تفکیک گروههای سه گانه عمده فعالیت در

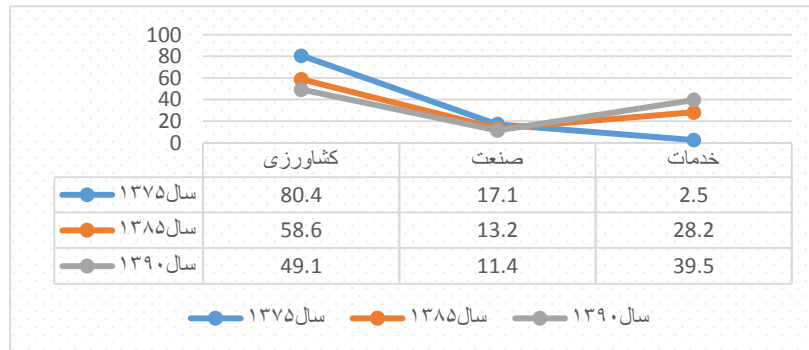
سالهای ۱۳۷۵-۱۳۸۵-۱۳۹۰

بخش عمده اقتصادی	نوع فعالیت	۱۳۷۵	۱۳۸۵	۱۳۹۰
کشاورزی	زراعت - باغداری - دامداری	۸۰,۴	۵۸,۶	۴۹,۱
صنعت	قالی بافی - صنعت ساختمان و..	۱۷,۱	۱۳,۲	۱۱,۴
خدمات	کارگر روزمزد - کارمندی - کامیونداری و..	۲,۵	۲۸,۲	۳۹,۵
جمع		۱۰۰	۱۰۰	۱۰۰

منبع: سالنامه آماری ۱۳۹۰

نمودار ۱. درصد تغییرات شاغلین روستاهای دهستان انزل شمالی به تفکیک گروههای سه گانه عمده فعالیت در

سالهای ۱۳۷۵-۱۳۸۵-۱۳۹۰



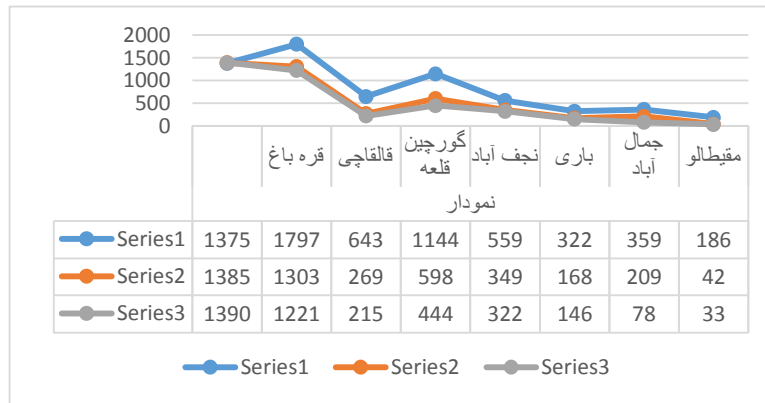
براساس آمارهای موجود تغییرات جمعیتی روستاهای دهستان ذکور همانند مشاغل سه گانه و زیر تقسیمات آن دارای تغییرات اساسی در طی این دو دهه (۲۰ سال اخیر) بوده است بطوری که روستاهای مقیطالو، جمال آباد و باری در معرض تخلیه جمعیت و نابودی هستند، و سایر روستاها هم روند منفی نرخ رشد جمعیت را تجربه می کنند. طی این دو دهه روستاها با رشد منفی جمعیت روبرو هستند. که این امر سبب تحولات اساسی و منفی در بخش های اقتصادی (بویژه کشاورزی)، اجتماعی (کمبود جمعیت)، زیست محیطی (نابودی اراضی زراعی و دامی) و کالبدی - فیزیکی (از بین رفتن زیرساختها و مسکن) شده است.

جدول ۵. تغییرات جمعیت روستاهای دهستان انزل شمالی شهرستان ارومیه در طی سالهای ۱۳۷۵-۱۳۸۵-۱۳۹۰

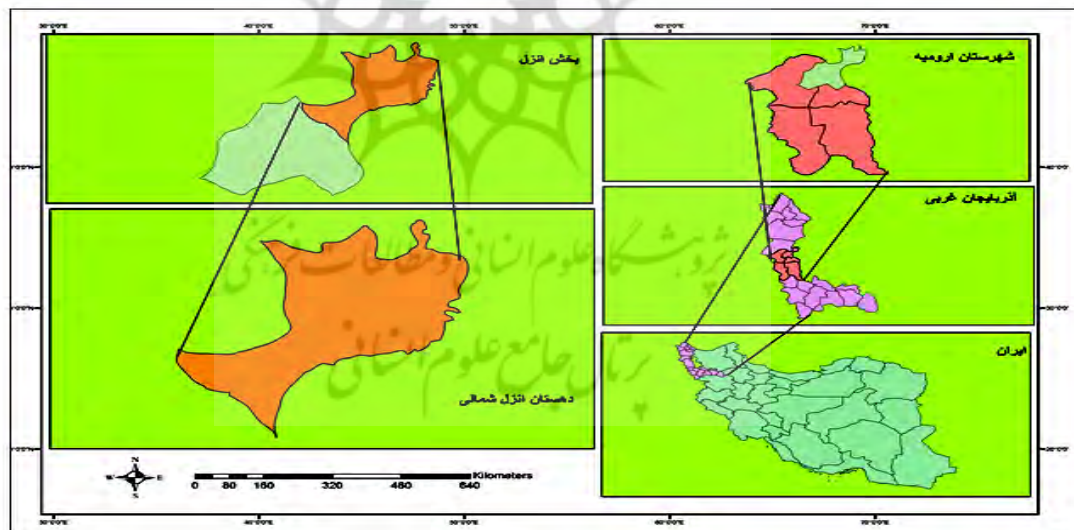
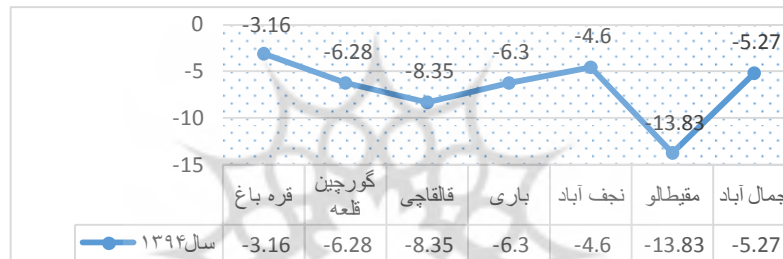
روستا	سال ۱۳۷۵	سال ۱۳۸۵	سال ۱۳۹۰
قره باغ	۱۷۹۷	۱۳۰۳	۱۲۲۱
گورچین قلعه	۱۱۴۴	۵۹۸	۴۴۴
قالقاجی	۶۴۳	۲۶۹	۲۱۵
باری	۳۲۲	۱۶۸	۱۴۶
نجف آباد	۵۵۹	۳۴۹	۳۲۲
مقیطالو	۱۸۶	۴۲	۳۳
جمال آباد	۳۵۹	۲۰۹	۷۸
جمع کل	۵۰۱۰	۲۹۳۸	۲۴۶۱

منبع: سالنامه آماری

نمودار ۲. تغییرات جمعیت روستاهای دهستان انزل شمالی شهرستان ارومیه در طی سالهای ۱۳۷۵-۱۳۸۵-۱۳۹۰



نمودار ۳. نرخ رشد جمعیت روستاهای دهستان انزل شمالی در سال ۱۳۹۴



شکل ۲: موقعیت جغرافیایی دهستان انزل شمالی

شرح و تفسیر اطلاعات

یافته های توصیفی

براساس نتایج حاصل از داده های پرسشنامه محقق ساخته و مطالعات میدانی، ۶،۷۰ درصد پاسخگویان بر حسب جنسیت را مرد، و ۲۹،۴ درصد را زن تشکیل داده است، سن پاسخگویان را بر حسب فراوانی و درصد نشان می دهد که بیشترین و کمترین فراوانی و درصد به ترتیب در گروه سنی (۳۶-۵۰) ۵۱،۵ درصد و گروه سنی ۲۰-۱۵ (۱۸،۱ درصد) است، در زمینه تحصیلات پاسخگویان، بیشترین فراوانی و درصد مربوط به تحصیلات دیپلم و فوق دیپلم با فراوانی ۱۳۶ و درصد ۴،۰ و کمترین مربوط به پاسخگویان با تحصیلات ابتدایی با فراوانی ۳۵ و درصد ۱،۰ بوده است.

یافته های میدانی میدانی

در مرحله جمع آوری اطلاعات میدانی از منطقه مورد مطالعه، داده ها از مشارکت روستاییان در ۷ روستا به روش کیفی یا گراند تئوری جمع آوری شد که بعد از مراحل انجام مشارکت (مصاحبه نیمه ساختار یافته)، داده های جمع آوری شده در سه مرحله کدگذاری (مرحله اول کدگذاری باز، مرحله دوم کدگذاری محوری و در مرحله سوم کدگذاری انتخابی) گردید، که با توجه به اشباع بودن محقق طی چند مرحله مصاحبه، نهایتاً شاخص با ۳۴ مولفه هم بعنوان عوامل مثبت در تحولات و هم بعنوان عوامل منفی در تحولات روستایی مشخص شدند و در قسمت دوم برای تجزیه و تحلیل داده های جمع آوری شده از روش کیفی، از تحلیل های آماری (روش کمی) بهره گرفته شده است.

جدول ۶. شناسایی و تحلیل عوامل موثر بر تحولات ساختاری - کارکردی نواحی روستا در روستاهای محدوده مورد

مطالعه

شاخص	مولفه ها
اقتصادی	پایین بودن درآمد، رکود فعالیتهای اقتصاد سنتی مانند صنایع دستی و...، محدودیت اشتغال در بخش کشاورزی (کاهش مشاغل بخش کشاورزی)، کمبود سرمایه در روستا، کمبود سرمایه در روستا، توسعه کشاورزی مدرن، تغییر الگوی مصرف خانوار روستایی، افزایش بازارهای محلی در روستا، استقرار صنایع کوچک (تبدیلی و دستی و).... تغییر کاربری زمینهای زراعی، ایجاد و تأسیس تعاونیهای تولیدی کشاورزی و سرمایه گذاری بخش دولتی و خصوصی، تغییر در نظام قیمت ها (زمین درون و بیرن از بافت، اجاره بهای مسکن و مغازه)
اجتماعی - فرهنگی	کاهش امکانات آموزشی، گسترش بهره گیری از وسائل ارتباط جمعی، مطبوعات، اینترنت و...، سالخوردگی جمعیت، کاهش امکانات بهداشتی و سلامتی، امنیت اجتماعی (سرمایه اجتماعی)، افزایش طبیعی جمعیت، افزایش سطح سواد، مهاجرت، ترویج فرهنگ شهرگرایی در روستا، تغییر آداب و رسوم اجتماعی در روستا.
کالبدی - فیزیکی	بهبود راههای ارتباطی، وجود امکانات زیربنایی، افزایش وسایل نقلیه، فاصله روستا از شهر، تحول در شبکه معابر روستا (تغییر در تعداد و اشکال معابر)، تحول در ساخت و ساز مسکن روستائی (معماری داخلی، معماری منظر، فضابندی داخلی و)....، الگوپذیری روستا از شهر در ساخت و ساز مسکن روستائی در اثر گسترش مناسبات روستا-شهری، اقدامات، سیاستگذاریها و برنامه های عمرانی دولتی (اجرای طرح هادی، بهسازی و بهبود وضعیت کالبدی)، تحول در بهره گیری از وسایل نقلیه ی جدید و ماشین آلات جدید کشاورزی
زیست محیطی	کمبود آب در زمینه کشاورزی، آلودگی محیطی (ناشی از پسماندهای صنایع شهری)، جاذبه های طبیعی (برخورداری منطقه از ویژگیهای اکوتوریسم و گردشگری فرهنگی و...)، خشکسالی، سرمایه گذاری محصولات کشاورزی و دامی، وزش بادهای نمکی ناشی از بحران دریاچه ارومیه، تنش های زیست محیطی ناشی از خشک شدن سطح آب دریاچه ارومیه

منبع: یافته های میدانی نگارنده: ۱۳۹۵

تجزیه و تحلیل داده های حاصل از مطالعات میدانی

۱-۱- عوامل اقتصادی موثر بر تحولات ساختاری - کارکردی روستا در محدوده مورد مطالعه

اقتصاد روستائی عمری برابر با سکونت انسان در کره زمین داشته و نقشی اساسی در مکان استقرار، استمرار در سکونت، تولید ثروت و ایجاد اشتغال ایفاء نموده و امروزه نیز در بین کارکردهای متنوع سکونتگاه های روستائی یکی از مهم ترین آنهاست. در زمینه عوامل اقتصادی موثر بر تحولات ساختاری - کارکردی روستاهای مورد مطالعه، ۹ گویه مطرح شد که نتایج حاصل از مطالعات میدانی و تجزیه و تحلیل داده ها گویای آنست که در روستاهای محدوده مورد مطالعه عوامل (تغییر کاربری اراضی زراعی، کمبود سرمایه و پایین بودن درآمد روستائیان و محدودیت اشتغال در بخش کشاورزی) عمده ترین عواملی هستند که تحولات ساختاری کارکردی را در سکونتگاههای روستائی را سبب شدند بطوری که نقش این تحولات بر پیکره روستا اثرات منفی مانند بورس بازی زمین (تغییر در قیمت ها) بیکاری، مهاجرت نیروی کار فعال به شهرها، رکود فعالیتهای صنایع دستی مانند قالی بافی و... داشته، همچنین از نگاه مردم محلی و کارشناسان متخصص در زمینه امور روستائی عواملی که میتواند نقش تحولات و کارکردها را در توسعه روستائی مثبت جلوه نماید و بتواند روستاها را از حالت راکد بصورت فعال درآید و مانع تخلیه روستاها شود به ترتیب اهمیت عبارتند از (ایجاد و تأسیس تعاونیهای تولیدی کشاورزی و سرمایه گذاری بخش دولتی و خصوصی، استقرار صنایع کوچک (تبدیلی و دستی) و سرمایه گذاری در این زمینه، توسعه کشاورزی مدرن و سرمایه گذاری در آن و افزایش بازارهای محلی در روستا) می باشد. بنابراین میتوان اذعان کرد که در طی دوره ۲۰ ساله (۱۳۷۵ تا ۱۳۹۵) منطقه مورد مطالعه دارای تحولات ساختاری و کارکردی در بعد اقتصادی بخود دیده ولی نقش این تحولات بوجود آمدن رکود روستاها شده، براساس آمارهای موجود اشتغال بخش کشاورزی (زراعت، باغداری، دامداری و...) از ۸۰٫۴ درصد سال ۱۳۷۵ به ۴۹٫۱ درصد در سال ۱۳۹۰ رسیده است و این باعث نگرانیهای اقتصادی که از کاهش در توانایی فعالیت های اقتصادی زمین - گسترده است ناشی می شود.

جدول ۷. عوامل اقتصادی موثر بر تحولات ساختاری - کارکردی روستا در محدوده مورد مطالعه

Chi-Square	سطح معنادار	درجه آزادی	انحراف معیار	میانگین	گویه ها
۱۵۹٫۰۲۱ [□]	۰٫۰۰	۴	۱٫۰۳۳۴۶	۳/۸۶	محدودیت اشتغال در بخش کشاورزی (کاهش مشاغل بخش کشاورزی) پایین بودن درآمد کشاورزان
۱۰۳٫۶۸۱ [□]	۰٫۰۰	۴	۱٫۲۲۵۲۰	۳/۶۸	رکود فعالیتهای اقتصاد سنتی مانند صنایع دستی و...
۶۶۷٫۲۴۱ [□]	۰٫۰۰	۴	۱٫۰۵۶۰۵	۳٫۹۰	کمبود سرمایه در روستا
۵۱٫۵۳۴ [□]	۰٫۰۰	۴	۱٫۳۳۱۶۲	۳٫۴۲	توسعه کشاورزی مدرن و سرمایه گذاری در آن
۱۳۳٫۰۰۰ [□]	۰٫۰۰	۴	۱٫۲۱۸۵۷	۳٫۳۲	افزایش بازارهای محلی در روستا

۱۹.۱۵۲ [□]	.۰۰۰	۴	۱.۰۹۶۲۵	۳.۷۴	استقرار صنایع کوچک (تبدیلی و دستی) و سرمایه گذاری در این زمینه
۱۹۶.۶۳۹ [□]	.۰۰۰	۴	۱.۱۰۱۱۷	۳.۹۹	تغییر کاربری زمینهای زراعی
۱۴۷.۷۹۱ [□]	.۰۰۰	۴	۱.۰۹۶۰۸	۳.۷۶	ایحاد و تأسیس تعاونیهای تولیدی کشاورزی و سرمایه گذاری بخش دولتی و خصوصی
۱۶۰.۶۹۶ [□]	.۰۰۰	۴	۱.۱۰۷۱۸	۳.۸۰	تغییر در نظام قیمت ها (بورس بازی زمین)

منبع: یافته های میدانی نگارنده: ۱۳۹۶

۲-۱- عوامل اجتماعی - فرهنگی موثر بر تحولات ساختاری - کارکردی روستا در محدوده مورد مطالعه

از عوامل دیگری که باعث تحولات و تغییرات ساختاری و کارکردی سکونتگاههای روستایی می شود عوامل اجتماعی و فرهنگی می باشد. لذا در این زمینه ۹ گویه در زمینه تحولات بصورت منفی و مثبت نقش داشته و میتواند داشته باشد، به عبارتی در این محدوده نگرانیهای اجتماعی و فرهنگی حاصل از این تحولات که رخ داده و باعث تخلیه و تخریب ابعاد اجتماعی و فرهنگی روستا شده عبارتند از: مهاجرت از روستا به شهر، همانطور که در زمینه عوامل اقتصادی عنوان شد طی دو دهه روند اشتغال بویژه در بخش کشاورزی سبب بیکاری و مهاجرت نیروی فعال بویژه جوانان شده است، سالخوردگی جمعیت، بطوری که طی این دو دهه روند نرخ جمعیت روندی منفی بخود گرفته، سومین و چهارمین عامل منفی بر تحولات سکونتگاههای عامل ترویج فرهنگ شهرگرایی در روستا و کاهش امکانات آموزشی (راهنمایی و دبیرستان) و بهداشتی می باشد به عبارتی روستاهای این دهستان (انزل شمالی) برعکس دهستان انزل جنوبی، تحت تاثیر حوزه نفوذ مستقیم شهر قوشچی می باشد که این امر تحولاتی را سبب گردیده است. بطوری که طی دو دهه اخیر جمعیت روستاهای دهستان مذکور ۵۰ درصد جمعیت و نیروی فعال خود را در نتیجه مهاجرت از دست دادند و روستاهای باری، جمال آباد و میقاتلو در معرض خطر تخلیه جمعیت هستند. و افزایش سرمایه اجتماعی، افزایش رشد طبیعی جمعیت و افزایش سطح سواد از عوامل موثر و مثبت در تحولات روستایی مطرح شده است.

جدول ۸. عوامل اجتماعی - فرهنگی موثر بر تحولات کارکردی روستا در محدوده مورد مطالعه

Chi-Square	سطح معناداری	درجه آزادی	انحراف معیار	میانگین	گویه ها
۱۱۷.۳۷۲ [□]	.۰۰۰	۴	۱.۱۲۷۳۳	۳.۶۱	کاهش امکانات آموزشی (راهنمایی، دبیرستان و...)
۱۴۷.۷۹۱ [□]	.۰۰۰	۴	۱.۰۹۶۰۸	۳.۷۶	سالخوردگی جمعیت
۵۰.۸۸۰ [□]	.۰۰۰	۴	۱.۲۵۱۷۶	۳.۴۶	کاهش امکانات بهداشتی و سلامتی
۵۱.۵۳۴ [□]	.۰۰۰	۴	۱.۳۳۱۶۲	۳.۴۲	امنیت اجتماعی (سرمایه اجتماعی)
۱۳۳.۰۰۰ [□]	.۰۰۰	۴	۱.۲۱۸۵۷	۳.۳۲	افزایش طبیعی جمعیت
۱۰۹.۱۷۸ [□]	.۰۰۰	۴	۱.۱۰۰۵۱	۳.۶۶	افزایش سطح سواد
۲۵۶.۶۶۵ [□]	.۰۰۰	۴	۸۶۰۰۷	۳.۹۷	مهاجرت از روستا به شهر
۱۸۰.۹۸۴ [□]	.۰۰۰	۴	۱.۰۰۶۵۱	۳.۷۰	ترویج فرهنگ شهرگرایی در روستا
۹۸.۹۴۲ [□]	.۰۰۰	۴	۱.۳۰۸۴۷	۳.۶۸	تغییر آداب و رسوم اجتماعی در روستا

منبع: یافته های میدانی نگارنده: ۱۳۹۵

۳-۱- عوامل زیست محیطی موثر بر تحولات ساختاری - کارکردی روستا در محدوده مورد مطالعه

نتایج مطالعاتی و آمارهای موجود شاهد و گویای بحران های شدید زیست محیطی در شهرها و روستاها می باشد که تمامی ابعاد زندگی انسانی و حیوانی را با خطر جدی مواجه ساخته، محدوده مورد مطالعه که در جوار دریاچه ارومیه واقع شده امروزه با خطری جدی زیست محیطی مواجه شده و اگر این روند ادامه داشته باشد در آینده نزدیک فقط نام روستاها باقی خواهد ماند بطوری که طی دو دهه اخیر این بحرانها تحولات زیادی را بوجود آورده است، در زمینه عوامل زیست محیطی موثر بر تحولات ساختاری- کارکردی روستاهای مورد مطالعه ۷گویه مطرح شد که فقط گویه (جاذبه های طبیعی - برخورداری منطقه از ویژگیهای اکوتوریسم و گردشگری فرهنگی و...) بعنوان عامل مثبت در تحولات این محدوده مدنظر بوده که این عامل هم با وجود سرمایه گذارهای کلان دولتی و غیر دولتی (روستای باری) متأسفانه از زمان خشک شدن دریاچه ارومیه روند نزولی بخود گرفته است. مهم ترین عوامل زیست محیطی که سبب تحولات کارکردی و ساختاری روستاهای مورد نظر شده عبارتند از: تنش های زیست محیطی ناشی از خشک شدن سطح آب دریاچه ارومیه، وزش بادهای نمکی ناشی از بحران دریاچه ارومیه، کمبود آب در زمینه کشاورزی، خشکسالی، سرمزدگی محصولات کشاورزی و دامی و آلودگی محیطی (ناشی از پسماندهای صنایع شهری).

جدول ۹. عوامل زیست محیطی موثر بر تحولات کارکردی روستا در محدوده مورد مطالعه

Chi-Square	سطح معناداری	درجه آزادی	انحراف معیار	میانگین	گویه ها
۱۹۶.۶۳۹ [□]	.۰۰۰	۴	۱.۱۰۱۱۷	۳.۹۹	کمبود آب در زمینه کشاورزی
۵۱.۵۳۴ [□]	.۰۰۰	۴	۱.۳۳۱۶۲	۳.۴۲	آلودگی محیطی (ناشی از پسماندهای صنایع شهری)
۱۶۳.۱۵۷ [□]	.۰۰۰	۴	.۹۷۸۲۹	۳.۷۷	جاذبه های طبیعی (برخورداری منطقه از ویژگیهای اکوتوریسم و گردشگری فرهنگی و...)
۱۸۰.۹۸۴ [□]	.۰۰۰	۴	۱.۰۰۶۵۱	۳.۷۰	خشکسالی
۱۰۹.۱۷۸ [□]	.۰۰۰	۴	۱.۱۰۰۵۱	۳.۶۶	سرمزدگی محصولات کشاورزی و دامی
۲۵۶.۶۶۵ [□]	.۰۰۰	۴	۸۶.۰۰۷	۳.۹۷	وزش بادهای نمکی ناشی از بحران دریاچه ارومیه
۶۶۷.۲۴۱ [□]	.۰۰۰	۴	۱.۰۵۶۰۵	۴.۴۶	تنش های زیست محیطی ناشی از خشک شدن سطح آب دریاچه ارومیه

منبع: یافته های میدانی نگارنده: ۱۳۹۶

۴-۱- عوامل کالبدی - فیزیکی موثر بر تحولات ساختاری - کارکردی روستا در محدوده مورد مطالعه

در زمینه عوامل موثر بر تحولات کالبدی و فیزیکی روستاها در محدوده مورد مطالعه ۹گویه مطرح شد که عوامل: اقدامات، سیاستگذاریها و برنامه های عمرانی دولتی (اجرای طرح هادی، بهسازی و بهبود وضعیت کالبدی)، فاصله روستا از شهر و الگوپذیری روستا از شهر در ساخت و ساز مسکن روستائی در اثر گسترش مناسبات روستا-شهری بیشترین تاثیر را در زمینه تحولات فیزیکی و کالبدی روستاها بویژه در زمینه مسکن و ساخت و ساز داشته بطوری که شکل و ساختار مسکن و زیرساختارها از حالت سنتی به شکل شهری درآمده است. عوامل ثانویه دیگری که باعث تحولات در این

زمینه شده عبارتند از: تحول در شبکه معابر روستا (تغییر در تعداد و اشکال معابر)، بهبود راههای ارتباطی، تحول در ساخت و ساز مسکن روستائی (معماری داخلی، معماری منظر، فضابندی داخلی و)، وجود امکانات زیربنایی، تحول در بهره گیری از وسائط نقلیه ی جدید و ماشین آلات جدید کشاورزی و افزایش وسایل نقلیه . بنابراین میتوان اذعان نمود با وجود این که روستاهای مورد مطالعه در زمینه کالبدی - فیزیکی تحولات اساسی بخود گرفته اند. ولی متأسفانه این تحولات فیزیکی چندان در زمینه توسعه روستائی نقش موثر و بسزایی نداشته است.

جدول ۱۰. عوامل فیزیکی - کالبدی موثر بر تحولات کارکردی روستا در محدوده مورد مطالعه

Chi-Square	سطح معناداری	درجه آزادی	انحراف معیار	میانگین	گویه ها
۱۰۹.۱۷۸ [□]	.۰۰۰	۴	۱.۱۰۰۵۱	۳.۶۶	بهبود راههای ارتباطی
۵۰.۸۸۰ [□]	.۰۰۰	۴	۱.۲۵۱۷۶	۳.۴۶	وجود امکانات زیربنایی
۴۴.۲۳۰ [□]	.۰۰۰	۴	۱.۳۸۴۵۵	۳.۱۴	افزایش وسایل نقلیه
۱۶۳.۱۵۷ [□]	.۰۰۰	۴	.۹۷۸۲۹	۳.۷۷	فاصله روستا از شهر
۲۱۲.۸۹۵ [□]	.۰۰۰	۴	۱.۰۸۹۱۱	۳.۶۸	تحول در شبکه معابر روستا (تغییر در تعداد و اشکال معابر)
۱۱۷.۳۷۲ [□]	.۰۰۰	۴	۱.۱۲۷۳۳	۳.۶۱	تحول در ساخت و ساز مسکن روستائی (معماری داخلی، معماری منظر، فضابندی داخلی و)...
۱۸۰.۹۸۴ [□]	.۰۰۰	۴	۱.۰۰۶۵۱	۳.۷۰	الگوپذیری روستا از شهر در ساخت و ساز مسکن روستائی در اثر گسترش مناسبات روستا-شهری
۲۱۵.۳۳۰ [□]	.۰۰۰	۴	.۹۵۸۰۰	۳.۸۰	اقدامات، سیاستگذارها و برنامه های عمرانی دولتی (اجرای طرح هادی، بهسازی و بهبود وضعیت کالبدی).
۵۱.۵۳۴ [□]	.۰۰۰	۴	۱.۳۳۱۶۲	۳.۴۲	تحول در بهره گیری از وسائط نقلیه ی جدید و ماشین آلات جدید کشاورزی

منبع: یافته های میدانی نگارنده: ۱۳۹۶

جدول ۱۱. مقایسه نتیجه آماری ارتباط ابعاد اقتصادی، اجتماعی، زیست محیطی و کالبدی - فضایی موثر در تحولات ساختاری - کارکردی روستا در محدوده مورد مطالعه

رتبه	نتیجه آزمون	Sig	میانگین	ابعاد
۲	H ₁ تایید	.۰۰۰	۳.۷۱	اقتصادی
۳	H ₁ تایید	.۰۰۰	۳.۶۲	اجتماعی
۱	H ₁ تایید	.۰۰۰	۳.۸۵	زیست محیطی
۴	H ₁ تایید	.۰۰۰	۳.۵۸	کالبدی - فیزیکی

منبع: تجزیه و تحلیل نگارنده: ۱۳۹۵

نتایج حاصل از جدول (۱۱) و آزمون های استنباطی نشان می دهد که یک نوع ارتباط مستقیم بین ابعاد اقتصادی، اجتماعی - فرهنگی، زیست محیطی و کالبدی - فیزیکی در تحولات ساختاری - کارکردی سکونتگاههای روستائی دیده می شود، عبارتی در محدوده مورد مطالعه هر چهار عامل مطرح شده باعث تحولات و تغییرات اساسی در

ساختار و کارکرد سکونتگاه‌ها شده‌اند که نتیجه این تغییرات بصورت رکود، پسروی و مثبت بوده، یعنی سکونتگاه‌های محدوده داری توسعه از نوع سکونتگاه‌های با توسعه راکد (در حال رکود)، سکونتگاه‌های با توسعه منفی (در حال پسرفت) و سکونتگاه‌های با توسعه مثبت می‌باشند. در محدوده مورد مطالعه با توجه به مولفه‌های (نرخ رشد منفی جمعیت طی دو دهه اخیر، تغییر کاربری اراضی کشاورزی از آبی به دیمی، تغییر اشتغال از کشاورزی به غیر کشاورزی (مانند خدمات، کارگری، کامیوننداری و...))، مهاجرت از روستا به شهر، کاهش درآمد، تنش‌های زیست محیطی و... از ۷ روستا فقط روستای قره باغ داری توسعه سکونتگاهی بار روند رشد مثبت بخود دیده، روستاهای گورچین قلعه، قالقاچی و نجف آباد دارای توسعه راکد (رکود) و روستاهای باری، جمال آباد و مقیطالو داری توسعه منفی (پسروی) هستند که نشان از خطر نابودی این روستاها همانند روستاهای بوستان آباد و گنگر دارد. بنابراین روستاهای دهستان انزل شمالی با این که در همه ابعاد اقتصادی، اجتماعی و فرهنگی، زیست محیطی و کالبدی - فیزیکی دچار تحولات و تغییرات اساسی گشته‌اند ولی این تحولات بجای اینکه مثبت و جهش دار بسوی توسعه باشد، کاهنده و منفی بوده و اثرات مخرب را بجای گذاشته: از جمله تخلیه نصف جمعیت روستاها (جمال آباد، میقاتلو، باری، قالقاچی) در طی ۲۰ سال اخیر، تغییر و تبدیل اراضی آبی به دیمی (مانند روستای گورچین قلعه و قالقاچی) به دلیل کمبود شدید آب و بحرانهای ناشی از خشک شدن آب دریاچه ارومیه، تضعیف بخش گردشگری (روستای باری)، و مهاجرت جمعیت روستاها به شهر قوشچی و ارومیه، لذا با توجه به مطالب ذکر شده تغییر و تحولات ساختاری - کارکردی در روستاهای این دهستان در اولویت اول تحت تاثیر عوامل درونی و سپس تحت تاثیر عوامل برون می‌باشد. این منطقه به دلیل همجواری با دریاچه ارومیه، طی چندین دهه (دو دهه اخیر) با بحرانهای شدید محیطی روبرو شده که این امر باعث تحولات و تغییرات اساسی در زندگی مردم روستاها بوجود آورده است. و اگر بحران دریاچه ارومیه در این منطقه بوجود نیامد این منطقه هم به لحاظ توریستی و هم به لحاظ کشاورزی، دامداری و خدماتی جزء نقاط قطب استان آغ بوده همانطور که قبل از خشک شدن دریاچه این امر صادق بوده است. جدول (۱۲) تقسیم بندی سکونتگاه‌ها (رشد، رکود و پسروی) را بر حسب روند توسعه (تحول در کارکرد و ساختار) در روستاهای دهستان انزل شمالی را نشان می‌دهد.

جدول ۱۲. تقسیم بندی سکونتگاه‌های بر حسب روند توسعه (تحول در کارکرد و ساختار) در روستاهای دهستان انزل شمالی

روستا	سکونتگاه‌های با توسعه مثبت (رشد یا بنده)	سکونتگاه‌های با توسعه راکد (در حال رکود)	سکونتگاه‌های با توسعه منفی (در حال پسرفت)	همگرایی	واگرایی
قره باغ	*			*	
قالقاچی		*		*	
گورچین قلعه		*		*	
باری			*		*
جمال آباد			*		*

منبع: مطالعات میدانی نگارنده: ۱۳۹۶

بحث و نتیجه گیری

طی دهه های گذشته، تغییر و تحولات زیادی در سیستم سکونتگاهی در جهان رخ داده است، فرایندهای توسعه اقتصادی و اجتماعی و سیاسی در بسیاری از کشورها، نواحی روستایی را دوباره شکل می دهد. هر یک از سکونتگاههای موجود در یک قلمرو تقسیمات اداری و سیاسی در درجه متفاوتی از تحولات ساختاری کارکردی و تغییرات در سبک زندگی و فعالیت قرار دارد. در نهایت چنین تغییراتی به تغییرات در الگوهای مکانی و فضایی می انجامد. و محدوده مورد مطالعه نیز از این قاعده مستثنی نمی باشد یعنی هر قلمرو جغرافیای به اقتضای زمانی و مکانی که در آن قرار دارد به منظور بقا و پایداری در آن نیازمند تغییر و تحول هم در ساختار و هم در کارکرد آن می باشد و اگر طی زمانی مناسب نتواند تحولات و تغییرات هم در ساختار و کارکرد داشته باشند نمیتواند به حیات خود ادامه دهند، در روستاهای دهستان انزل شمالی شهرستان ارومیه در راستای عوامل موثر بر تحولات ساختاری- کارکردی سکونتگاههای روستایی، ۴ شاخص اقتصادی، اجتماعی- فرهنگی، زیست محیطی و کالبدی - فیزیکی، با ۳۴ مولفه طی دو مرحله مشاهدات میدانی و مصاحبه نیمه ساختار یافته (اکتشافی از نوع کیفی یا گرانند تئوری) مطرح شد، که نتایج تحلیل این داده ها (کیفی و کمی) نشانگر آن است که این شاخص های چهارگانه سبب تحولات و تغییرات اساسی هم در بخشهای اقتصادی (کشاورزی، صنعت و خدمات) و هم غیر اقتصادی شده است، که نتیجه این تحولات روند منفی بر ساختار و کارکرد روستاها داشته است، بطوری که در نتیجه تحولات زیست محیطی در منطقه طی دو دهه اخیر شاهد تنزل شدید در جمعیت منطقه به لحاظ مهاجرت از روستا به شهر و نرخ رشد باروری، تغییر کاربری اراضی کشاورزی از آبی به دیمی به دلیل کمبود آب منطقه، تخریب بیشتر اراضی کشاورزی آبی و دیمی در اثر وزش بادهای نمکی حاصل از خشک شدن آب دریاچه ارومیه، تغییر اشتغال از کشاورزی به غیر کشاورزی مانند خدمات (کارگری، کامیونداری و...)، تنزل در تولید محصولات کشاورزی و رکود فعالیتهای صنایع دستی از جمله این تحولات در طی این دهه بوده است. در اثر این تحولات از ۷ روستای این دهستان فقط روستای قره باغ توانسته تاحدودی سکونتگاه با روند توسعه مثبت داشته باشد و بقیه روستاها داری روند پسروی (منفی) و راکد (رکود) را سپری می کنند که اگر این روند ادامه داشته باشد طی سالهای نه چندان دور شاهد تخلیه کامل جمعیت و تخریب اراضی زراعی و ساختارهای فیزیکی منطقه خواهیم بود. با توجه به مطالب ذکر شده تغییر و تحولات ساختاری- کارکردی در روستاهای این دهستان در اولویت اول تحت تاثیر عوامل درونی بوده و سپس تحت تاثیر عوامل برونی می باشد. بدیهی است که اگر تخلیه جمعیت روستایی همراه با رها شدن عوامل مهم تولیدی (آب و خاک) باشد، ضمن خارج شدن آنها از چرخش تولید، پیامدهای بسیاری از جمله پایین آوردن ضریب امنیت غذایی، گسترش فقر و بیکاری، عدم تعادل فضایی و بالاخره بی توجهی به توسعه را بدنبال دارد. آنجا که سهم کشاورزی در اشتغال و درآمدزایی روستاییان روبه کاهش است، گسترش کارکردهای جدید در نواحی

روستایی می تواند موجب تجدید حیات اقتصادی روستاها و رونق اقتصادی این نواحی گردد. بنابراین محدوده مورد مطالعه دارای موانع اقتصادی - اجتماعی و نهادی - سازمانی در راستای توسعه محلی دارد که عبارتند از:

۱) موانع اقتصادی - اجتماعی:

- ۱-۱- پراکندگی نقاط جمعیتی روستایی، کوچک بودن و ناپایداری بسیاری از آنها.
- ۱-۲- دشواری نگهداشت جمعیت در محیط روستایی بدلیل مشکلات اقتصادی - اجتماعی و ...
- ۱-۳- نامناسب بودن وضع مالکیت اراضی و نظام بهره برداری کشاورزی
- ۱-۴- کمبود سازمانها و نهادهای مردمی برای مشارکت در توسعه روستایی
- ۱-۵- روابط نامتعادل شهر و روستا و در نتیجه توسعه نیافتگی جامعه روستایی

۲) موانع نهادی - سازمانی و زیست محیطی

- ۲-۱- فقدان برنامه جامع روستایی
 - ۲-۲- نابسامانی در مدیریت زمین و کاربری اراضی
 - ۲-۳- فقدان الگو و مدل مشخص برای توسعه روستایی
 - ۲-۴- عدم وجود هماهنگی بین سازمانها و مراکز مسئول
 - ۲-۵- وجود ساختار فضایی متمرکز در نظام فضایی - مکانی کشور و اهمیت کانونهای شهری نسبت به سکونتگاههای روستایی
 - ۲-۶- ناقص بودن سطوح برنامه ریزی کشور
 - ۲-۷- نبود برنامه ریزی درازمدت و کاربردی برای سازماندهی سنجیده مراکز و فضاها روستایی کشور.
 - ۲-۸- کمبود منابع آبهای زیرزمینی و سطحی
 - ۲-۹- خشک شدن آب دریاچه ارومیه
 - ۲-۱۰- وزش بادهای نمکی حاصل از خشک شدن آب دریاچه ارومیه
- لذا به منظور رفع چالش ها و رسیدن به توسعه محلی پیشنهادات زیر می توانند راهکار موثر در جهت رسیدن به توسعه باشد:

- تبدیل کالاهای به نظر کم ارزش به کالاهای با ارزش در منطقه بعبارتی کالایی کردن روستا(مانند استفاده از نیروی جوان و تحصیل کرده در زمینه کارآفرینی روستایی، گردشگری منطقه، توجه به محصولات کشاورزی و ارزش صادراتی آنها، گیاهان داروئی منطقه و...)

- برنامه ریزی بصورت محلی و متمرکز
- شناسایی و آگاهی از موقعیت منطقه مورد مطالعه
- نیازسنجی افراد منطقه مورد مطالعه

- مشارکت مردم در طرح، برنامه ریزی، اجرا و ارزشیابی برنامه ها
- تهیه برنامه هایی جهت تقویت بنیه مالی روستاییان از طریق جذب سرمایه های درونی، بیرونی و جذب تسهیلات بانکی
- تهیه برنامه در جهت جلوگیری از توسعه روند خرده مالکی زمین ها در روستاها
- تهیه طرح استعداد سنجی بر حسب برنامه ریزی منطقه ای در کشور با هدف ایجاد و توسعه مشاغل بخش کشاورزی، صنایع تبدیلی و تکمیلی وابسته به کشاورزی، خدمات، صنایع روستایی و...
- احیاء دریاچه ارومیه

منابع

- آمار، تیمور (۱۳۹۲)، تحولات کالبدی سکونتگاههای روستایی استان گیلان به منظور تدوین الگوی توسعه کالبدی، فصلنامه برنامه ریزی کالبدی فضایی، سال دوم، شماره چهاردهم
- احمدی، هاجر و همکاران (۱۳۷۹) پایان نامه بررسی تحولات اقتصادی روستایی دهستان گوراب زرمیخ، دانشگاه شهید بهشتی، ۱۳۷۹
- بهروز، فاطمه (۱۳۷۸) روند تکاملی مطالعات جغرافیایی استقرارگاه های روستائی نوین در قالب دیدگاه های انسان - محیطی و ناحیه ای، مجله رشد و آموزش جغرافیایی، شماره ۱۷
- حاجی نژاد، علی و همکاران (۱۳۹۵)، تحلیل روند تغییرات و تحولات روستاهای دهستان دلفارد با تاکید بر شهر جیرفت، فصلنامه پژوهش های روستایی، دوره ۷، شماره ۷
- حافظ نیا؛ محمد رضا (۱۳۸۹) مقدمه ای بر روش تحقیق در علوم انسانی؛ انتشارات سمت؛ تهران.
- رکن الدین افتخاری، عبدالرضا و بدری، سیدعلی (۱۳۹۱)، بنیان های نظریه ای طرح روستای نمونه، استانداری گیلان.
- دلفوس، اولیویه (۱۳۷۰)، تحلیل جغرافیایی، ترجمه سیروس سهامی، نشر نیکا
- رحمانی فضلی، عبدالرضا و پریشان، مجید (۱۳۸۷)، تحولات ساختاری - کارکردی پس از تبدیل نقاط روستایی به شهر، مورد شهر کانی سور - شهرستان بانه، فصلنامه علوم جغرافیایی، شماره ۱۲ چاپ نهم
- رحمانی، بیژن و همکاران (۱۳۹۴)، تحولات ساختاری - کارکردی مسکن سکونتگاههای روستایی پیرامون شهر اشترینان، فصلنامه جغرافیا و برنامه ریزی شهری چشم انداز زاگرس، دوره هفتم، شماره ۲۸
- سعیدی، عباس (۱۳۹۰)، روابط و پیوندهای روستایی شهری در ایران، نشر مهرمینو
- سعیدی، عباس (۱۳۷۵)، مبانی جغرافیایی روستایی، چاپ هشتم، انتشارات سمت، تهران
- سعیدی، عباس (۱۳۹۰) پویای ساختاری - کارکردی رویکرد نظامواره در مطالعات مکانی - فضایی، نشریه انجمن جغرافیایی ایران، سال نهم، شماره ۲۹، تابستان
- سعیدی، عباس (۱۳۷۷)، توسعه پایدار و پایداری توسعه روستایی در ایران، فصلنامه مسکن و انقلاب، شماره ۸۷

- سعیدی، عباس (۱۳۹۱)، پویش ساختاری-کارکردی، رویکردی بدیل در برنامه ریزی فضایی، مجله اقتصاد و فضا و برنامه ریزی روستایی، دوره اول، شماره ۱
- شاطری، مفید و همکاران (۱۳۹۴)، واکاوی تحولات کالبدی و کارکردی مسکن روستایی ایران، ناحیه شاهکوه شهرستان قاینات، فصلنامه مسکن و روستا، شماره ۱۵۳، بهار ۱۳۹۵
- صیدایی، سیداسکندر و قاسمیان، زری (۱۳۹۱)، بررسی و روند تغییرات کارکرد خانه های روستایی، روستای گرجی محله استان مازندران، فصلنامه برنامه ریزی فضایی.
- ظاهری، محمد، و رحیمی پور، بهاره (۱۳۹۲)، بررسی عوامل تأثیرگذار بر تغییرات کارکردی سکونتگاههای روستایی (حوزه نفوذ کلان شهرها) مطالعه موردی: روستاهای بیرق، هروی، حاج عبدال و دیزج لیلی خانی واقع در دره ليقوان استان آذربایجان شرقی، فصلنامه مسکن و روستا، شماره ۱۴۶، تابستان ۱۳۹۳
- هادیانی، زهره (۱۳۷۷) درآمدی بر ساختارشناسی و کارکردشناسی روستایی، مجله آموزش رشد جغرافیا، سال چهاردهم، شماره ۵۳
- فیروزنیا، قدیر و رکن الدین افتخاری، عبدالرضا (۱۳۹۰)، تحلیل تداوم کارکرد اقتصادی روستاهای در معرض تخلیه جمعیتی شهرستان قزوین، فصلنامه فضای جغرافیای اهر، شماره ۴۱
- فرهنگ جغرافیایی آبادیهای استان آذربایجان غربی، شهرستان ارومیه، ۱۳۹۰
- مشیری، سیدرحیم و همکاران (۱۳۸۲)، ضرورت تحول در کارکرد اقتصادی نواحی روستائی مطالعه موردی: بخش خورگام شهرستان رودبار، دانشگاه آزاد اسلامی تهران، ۱۳۸۲
- Woods, M (2011) *Rural geography (processes, reactions, and experiences of rural reform)*. Teheran university.
- Labriandis, L (2004). *The future of europs rural peripheries: the role of entrepreneurship in responding to employment problems and social marginalistion aldershot: ashgate publication.*
- Wirth, L (1938). *urbanism as way of life American journal. of physiology.*
- Likert, R (1932). *A technique for the measurement of attiudes. Aechives of psychology.*
- Ohlan, R (2016) *rural transformation in india in the decade of miraculous economic growth, journal of land rural studies.*