



جغرافیا و روابط انسانی، پاییز ۱۳۹۷، دوره ۱، شماره ۲

سنجش وضعیت توسعه یافتگی دهستان های شهرستان سقز با مدل HDI

سعدی صالحی^{۱*}، سید میدیا لطیفی^۲، هیوا قاسمی پور^۳

۱- دانشجوی کارشناسی ارشد جغرافیا و برنامه ریزی روستایی، دانشگاه پیام نور، ایران

۲- دانشجوی کارشناسی ارشد جغرافیا و برنامه ریزی شهری دانشگاه تبریز، ایران

۳- دانشجوی کارشناسی ارشد جغرافیا و برنامه ریزی روستایی، دانشگاه پیام نور، ایران

Sadisalehi7375@gmail.com

تاریخ پذیرش: ۱۳۹۷/۰۷/۱۵

تاریخ دریافت: ۱۳۹۷/۰۷/۰۴

چکیده:

امروزه در کشورهای در حال توسعه به منظور تقویت زیر بناهای اقتصادی-اجتماعی، رفع عدم تعادل های منطقه ای و در نهایت نیل به توسعه ی منطقه ای پایدار، نیازمند شناسایی و نحوه توزیع امکانات، تسهیلات و منابع می باشند در مقاله حاضر شاخصهای توسعه انسانی شامل شاخص های (محل خرید مایحتاج مردم، آموزشی، فرهنگی و رزشی، مذهبی، سیاسی-اداری، برق، گاز و آب، بهداشتی و درمانی، بازگانیو خدمات، محابرات و ارتباطات) استفاده شده تحقیق حاضر از لحاظ هدف، کاربردی و از لحاظ نوع تحقیق، توصیفی-تحلیلی می باشد و از لحاظ گردآوری اطلاعات، اسنادی- کتابخانه ای می باشد، ابتدا به تعریف توسعه و شاخص های آن پرداخته شد و این شاخص ها در جهان و ایران بر اساس روشهای کتابخانه ای (مقاله، نشریات معتبر داخلی و خارجی مرتبط با موضوع) استفاده شده است؛ و برای تجزیه و تحلیل از مدل (HDI) مورد ارزیابی قرار گرفته است یافته های تحقیق حاکی از آن است که دهستان سرا رتبه اول و به ترتیب دهستان های گل تپه، امام، ذوالفقار، خورخوره، تیلکو، میرده، صاحب و تموغه، ترجان و چهل چشمه در رتبه های بعدی قرار دارند. به طور کلی تنها دهستان توسعه یافته شهرستان دهستان سرا می باشد، و دهستان های امام و ذوالفقار دهستان های در سطح متوسط توسعه یافتگی قرار دارند. و در این شهرستان از ۱۱ دهستانی که وجود دارد ۷ دهستان محروم هستند.

واژگان کلیدی: توسعه یافتگی، شاخص توسعه انسانی (HDI)، شهرستان سقز

بیان مسئله:

مفهوم توسعه و توسعه یافتگی از تقریباً نیمه دوم قرن بیستم در جهان مطرح شد (زنیل زاده و همکاران ۱۳۹۱: ۶۷). شاخص توسعه انسانی وسیله برای اندازه گیری پیشرفت انسانی در یک بافت مقایسه ای بین المللی، ملی و منطقه ای است (جمعه پور ۱۳۸۵: ۲۲۵). توسعه انسانی یکی از نظریه های متاخر توسعه بشمار می رود که از دهه ۱۹۹۰ به بعد مقبولیت عام یافت، از دید توسعه انسانی برخورداری از زندگی طولانی، سالم و خلاق هدف نهایی توسعه است (شیرزادی، ۱۳۹۱، ۱۱۰). شاخص توسعه انسانی ۱ وسیله ای برای اندازه گیری برای پیشرفت انسانی در یک بافت مقایسه ای بین المللی، ملی و منطقه ای است (نوبخت، ۱۳۹۱: ۳۶). از دهه ۱۹۷۰ توسعه روستایی به عنوان مفهومی تلقی شده است که قصد ارتقای استانداردهای زندگی افراد را دارد و پیش زمینه ای برای کاهش فقر روستایی قلمداد می شود. در دهه ۸۰ با بسط مفهوم توسعه پایدار عرصه های جدیدی در شاخص های توسعه به ویژه در مناطق روستایی گشوده شد، رویکرد جامع به بهبود بخشی کیفیت زندگی انسان ها در جهت تحقق رفاه اقتصادی، اجتماعی و محیطی سکونتگاه های انسانی تعریف گردید (Torjman 2002). مفهوم توسعه انسانی در گزارش توسعه ۱۹۹۰ برنامه سازمان ملل متحدت وسط آمار تیا سن و محبوب الحق به کار گرفته شده، از آن پس در، گزارشهای سالانه توسعه سازمان ملل متحد برای ارزیابی توسعه انسانی از شاخص های (HPI-HDI, GDI) شامل متغیرهای سواد- بهداشت، آموزش، طول عمر، جنسیت و درآمد استفاده شد در این شاخص ها جایگاه نیروی انسانی به عنوان عامل توسعه ارتقاء یافت (جهانیان و همکاران، ۱۳۰: ۱۳۹۴). در نخستین گزارش توسعه انسانی در سال ۱۹۹۰ آمده است: مردم، یعنی مردان و زنان، ثروت واقعی هرملتی را تشکیل می دهند. هدف توسعه، ایجاد شرایطی است که مردم بتوانند در آن از عمر طولانی و زندگی سالم و سازنده ای بهره مند شوند. انتشار این گزارش کمک میکند تا مردم دوباره در مرکز توجه توسعه قرار گیرد. بنابراین مفهوم توسعه انسانی یک مفهوم کلی و جامع است که افراد را در مرکز تمام جنبه های فرایند توسعه قرار میدهد امروزه نبود توازن توسعه بین نواحی مناطق گوناگون موجب ایجاد شکاف و نابرابری منطقه ای شده که خود مانعی در مسیر توسعه است (ضرابی و تبریزی، ۱۳۹۰: ۶۶). طی سالهای اخیر، توسعه پایدار به یکی از مهم ترین اهداف سیاسی در سطوح جهانی تبدیل و مطالعات تجربی زیادی برای تعیین روابط بین رشد اقتصادی و کیفیت زیست محیطی انجام شده است (بهبودی و همکاران، ۲۱۸: ۱۳۸۹). توسعه انسانی به صورت فرایند افزایش به صورت افزایش سطح رفاه زندگی تعریف شده و برخورداری انسان از زندگی طولانی و سالم و اخلاق در محیط غنی در جامعه مدنی دموکراتیک هدف نهایی توسعه است. شاخص توسعه انسانی با سه متغیر اندازه گیری و مورد مقایسه قرار می گیرد. طول عمر انسان از بدو تولد اندازه گیری می شود، دانش به وسیله ترکیبی از میزان سواد بزرگ سالان و نسبت ثبت نام خالص ترکیبی در آموزش ابتدایی، متوسطه و دانشگاهی (میانگین سال های تحصیل)، استاندارد زندگی به

وسیله GDP سرانه و یا درآمد اندازه گیری می شود، سه شاخص یاد شده که اجزای شاخص توسعه انسانی هستند، با یک دیگر جمع و تقسیم بر سه می شوند (آصف زاده، پیری، ۱۳۸۹: ۱۹۳)

پیشینه تحقیق:

بهرامی (۱۳۹۱: ۹۴) بررسی روند عدالت اجتماعی با استفاده از شاخص های توسعه انسانی در ایران طی دو دهه اخیر نشان می دهد که با وجود پیشرفت های شاخص های توسعه انسانی این امکانات در بین استان های مختلف به صورت متعادل توزیع شده است. عصارای آرانی و افضلی (۱۳۸۸: ۷۴) با مقاله ی باعنوان اندازه دولت در کشورهای نفتی در مقایسه با کشورهای غیر نفتی در سال ۲۰۰۶-۱۹۹۰ به نتیجه بزرگ بودن دولت هادر کشورهای نفتی رسیدند و دلیل آن عملکرد نامطلوب و پایین کیفیت کالاهای بخش عمومی دانسته و بیان کردند که اثرگزاری دولت در کشورهای در حال توسعه بیشتر بوده است. بلوم و همکاران ۲ در سال (۲۰۰۴: ۳) در باره وضعیت کشورهای در توسعه یافته بر اساس مدل تابع تولید، داده های تابلویی انجام شده نتایج حاکی از آن است که تاثیر معنی دار و مثبت توسعه انسانی بر رشد اقتصادی آشکار است. هوناشوک ۳ (۲۰۱۳: ۲۱) طی مطالعه ی در کشورهای در حال توسعه، سرمایه انسانی را به عنوان یک موتور محرک برای رشد اقتصادی آنها اعلام نموده است و توجه این کشورها به مدرسه و اهمیت داشتن مهارت بالا برای رشد اقتصادی را خواستار شده و توجه به بهبود کیفیت مدرسه را برای بهبود عملکرد بلند مدت اقتصادی خاطر نشان کرده است. یافته های پژوهش تقوایی و نوروزی آورگانی (۱۳۸۹) که در رابطه با توسعه یافتگی استان های کشور انجام گرفته نشان می دهد که در سال ۱۳۸۵ تهران برخوردارترین و سیستان و بلوچستان محروم ترین استان کشور بوده است و از لحاظ توسعه نیز ۴۰٫۵۷ درصد مناطق روستایی بسیار محروم هستند بدری و همکاران (۱۳۸۵) در مطالعه ای به تعیین سطح توسعه یافتگی روستایی شهرستان کامیاران با استفاده از شاخص موریس پرداختند. نتایج نشان داد که سطح توسعه یافتگی روستاهای این شهرستان متفاوت بوده و دارای اختلاف و نابرابری است به گونه ای که از مجموع هفت دهستان این شهرستان، یک دهستان در سطح توسعه یافته، پنج دهستان در سطح در حال توسعه و یک دهستان نیز در سطح توسعه نیافته قرار داشت

روش تحقیق:

مدل HDI:

بر اساس مدل HDI که به سنجش شاخص های توسعه انسانی در دهستان ها شهرستان سقز می پردازد شاخص های مورد استفاده شامل مولفه های (آموزشی، فرهنگی، ورزشی، برق، گاز، ورزشی، بهداشتی، درمانی، مخابرات،

² Bloom, E. D., Canning, D. & Sevilla

³ Hanushek

ارتباطات) است مدل مورد استفاده در تحقیق شاخص توسعه انسانی (HDI) است که با انجام این محاسبات و مشخص شدن میزان شاخص ترکیبی توسعه انسانی، هریک از مناطق را می توان به سه دسته توسعه یافته، نیمه توسعه یافته و محروم تقسیم بندی کرد،

این روش دارای سه مرحله است مرحله اول: تعریف اندازه محرومیتی است که هر منطقه از لحاظ شاخص های مورد مطالعه است:

فرمول شماره ۱ مرحله دوم: تعریف شاخص متوسط یا میانگین محرومیت است:

$$\frac{\text{MAX } x_{ij} - M_{ij}}{\text{max } X_{ij} - \text{min } ij}$$

$$L = \frac{\sum X_{ij}}{N}$$

فرمول شماره ۲

مرحله سوم: در این روش اندازه گیری توسعه انسانی است که شاخص مزبور ما به تفاوت عدد یک از متوسط محرومیت خواهد بود

$$II - I = \text{فرمول شماره ۳}$$

جدول ۲- مولفه ها و گویه ی مورد استفاده شده در تحقیق

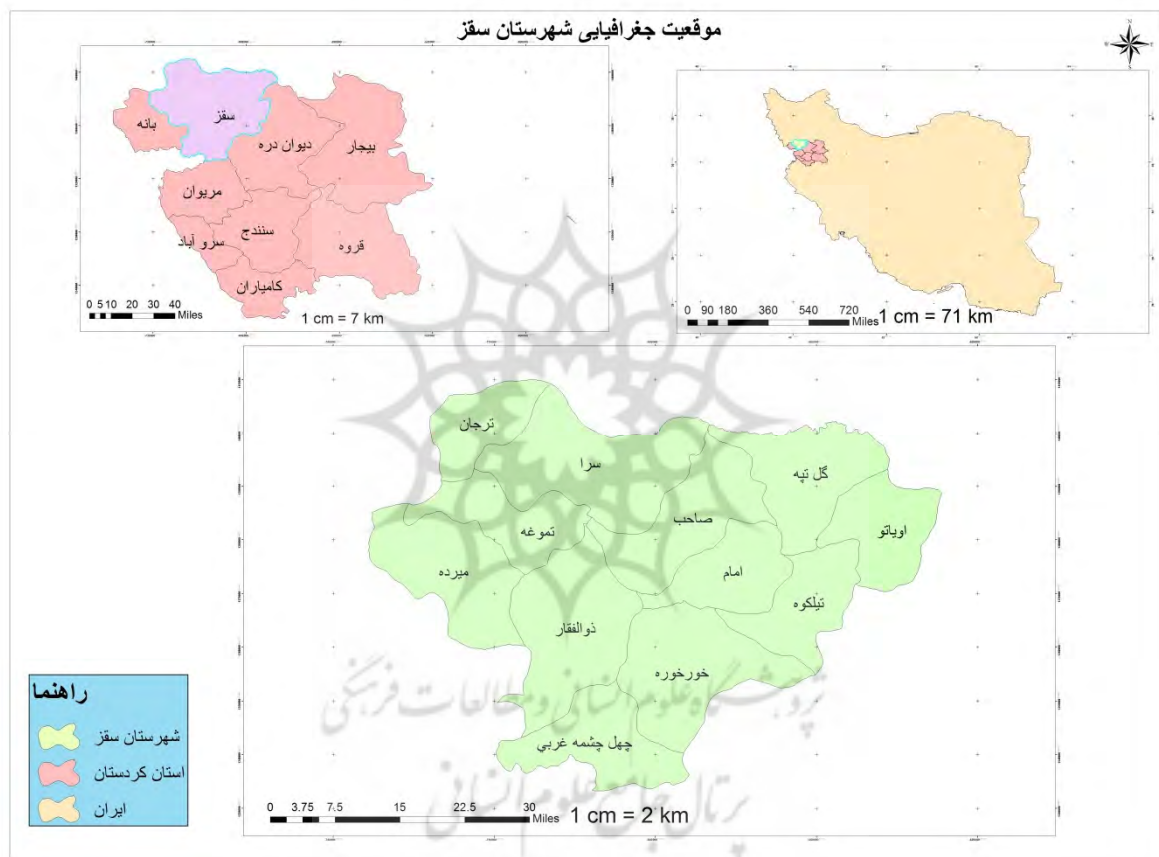
ردیف	مولفه	گویه
۱	محل خرید مایحتاج مردم	محل خرید مایحتاج مردم
۲	آموزشی، فرهنگی و ورزشی	مهد، دبستان، مدرسه راهنمایی شبانه روزی پسرانه و دخترانه، مدرسه راهنمایی پسرانه و دخترانه، دبیرستان شبانه روزی پسرانه و دخترانه، هنرستان فنی و حرفه ای دخترانه و پسرانه، بوستان روستایی، کتابخانه عمومی، زمین ورزشی، سالن ورزشی
۳	مذهبی	مسجد، اما زاده، اماکن مذهبی سایر ادیان، مدرسه علمیه، امام جماعت، خانه عالم
۴	سیاسی و اداری	شورای اسلامی روستا، دهیاری، پاسگاه نیروی انتظامی، مرکز خدمات جهاد کشاورزی-مروج کشاورزی، شورای حل اختلاف، شرکت تعاونی
۵	برق، گاز، آب	برق شبکه سراسری، موقور برق دزلی، انرژی نو، گاز لوله کشی، آب لوله کشی، سامانه تصفیه آب
۶	بهداشتی و درمانی	حمام عمومی، مرکز بهداشت، داروخانه، خانه بهداشت، پایگاه بهداشت، دندانپزشک، بهیار یا مامای روستایی، دامپزشک و تنکسین دامپزشکی، آزمایشگاه و رادیولوژی، غسلخانه، سامانه جمع اوری زباله، پایگاه آتشنشانی
۷	بازرگانی و خدمات	نمایندگی پخش نفت سفید، نمایندگی پخش سیلندر گاز، فروشگاه تعاونی، بقالی، نانوايي، گوشت فروشی، قهوه خانه، بانک، تعمیرگاه ماشین آلات کشاورزی، تعمیرگاه ماشین الات غیر، جایگاه سوخت
۸	مخابرات و ارتباطات	صندوق پست، دفتر پست، دفتر مخابرات، دفتر فناوری اطلاعات و ارتباطات، دسترسی عمومی به اینترنت، دسترسی به روزنامه و مجله، دسترسی به وسیله نقلیه عمومی، دسترسی به ایستگاه راه آهن
	جمعیت	جمعیت سال ۱۳۹۵

منبع: فرهنگ آبادیهای سال ۱۳۹۵ استان کردستان

منطقه ی مورد مطالعه:

شهرستان سقز یکی دیگر از شهرستانهای استان کردستان است که در شمال این استان واقع شده و مرکز آن شهر سقز است. این شهرستان دارای ۲ شهر به نام های سقز و صاحب است.

همچنین شهرستان سقز دارای ۴ بخش، ۱۱ دهستان و ۲۷۲ آبادی دارای سکنه و ۳۵ آبادی خالی از سکنه است . در آبان ۱۳۹۵، جمعیت شهرستان ۲۲۶۴۵۱ نفر بوده است. از این تعداد ۱۶۸۳۵۹ نفر ساکن در نقاط شهری، ۵۸۰۹۲ نفر ساکن در نقاط روستایی بوده اند، میزان روستانشینی در این شهرستان ۲۵/۶۵ درصد می باشد .



شکل ۱- منطقه ی مورد مطالعه (منبع: نویسندگان، ۱۳۹۷)

یافته های تحقیق:

مدل HDI:

بر اساس امارنامه و فرهنگ آبادی های سال ۱۳۹۵ استان کردستان اطلاعات زیر در مورد شاخص های (محل خرید مایحتاج مردم، آموزشی، فرهنگی و رزشی، مذهبی، سیاسی-اداری، برق، گاز و آب، بهداشتی و درمانی، بازرگانیو خدمات، محابرات و ارتباطات) در مورد دهستان های شهرستان سقز جمع آوری و مورد تجزیه و تحلیل قرار گرفت: مرحله اول: تعریف اندازه محرومیتی است که هر منطقه از لحاظ شاخص های مورد مطالعه است: ابتدا یک جدول بر اساس اطلاعات فرهنگ آبادی ها سال ۱۳۹۵ در مورد دهستان های سقز و شاخص های مورد استفاده در پژوهش طراحی میکنیم (جدول ۲)، سپس اطلاعات را در فرمول شماره ۱ جایگزین میکنیم

$$1 \text{ فرمول شماره } \frac{MAX x_{ij} - M_{ij}}{\max X_{ij} - \min ij}$$

مرحله دوم: تعریف شاخص متوسط یا میانگین محرومیت است: بعد جدول (۳) را طراحی نموده برای به دست آوردن شاخص متوسط یا میانگین محرومیت از فرمول شماره ۲ استفاده می شود

$$2 \text{ فرمول شماره } \frac{\sum X_{ij}}{N}$$

مرحله سوم: در این روش اندازه گیری توسعه انسانی است که شاخص مزبور ما به تفاوت عدد یک از متوسط محرومیت خواهد بود

$$1-IJ$$

جدول ۴- وضعیت توزیع خدمات در دهستان های شهرستان سقز

شاخص دهستان	آموزشی	محل خرید	مذهبی	سیاسی-اداری	برق، گاز و آب	بهداشت و درمان	بازرگانی و خدمات	مخابرات و ارتباطات
گل تپه	۳۴	۴۱	۴۹	۸۱	۸۱	۴۴	۵۹	۵۵
صاحب	۲۶	۲۹	۴۱	۳۵	۶۰	۲۰	۲۷	۱۵
ترجان	۲۰	۲۴	۲۸	۲۴	۳۲	۳۰	۳۷	۱۸
تموغه	۱۸	۲۳	۳۵	۳۳	۴۷	۳۱	۳۹	۳۰
سرا	۴۸	۶۶	۸۳	۶۷	۱۲۲	۵۷	۹۴	۳۱
میرده	۲۴	۲۹	۴۷	۴۱	۴۷	۲۲	۶۹	۲۴
چهل چشمه غربی	۹	۳۰	۲۱	۱۹	۱۸	۸	۲۱	۲۰
ذوالفقار	۳۸	۳۸	۷۲	۶۶	۷۲	۳۸	۴۰	۵۰
امام	۲۵	۳۳	۳۱	۳۸	۵۳	۲۶	۲۹	۱۸
تیلکو	۲۵	۳۱	۵۱	۳۸	۵۸	۲۲	۳۱	۳۲
خورخوره	۳۲	۴۱	۴۰	۴۲	۶۱	۳۲	۴۰	۳۷

(منبع: فرهنگ آبادی های استان کردستان: ۱۳۹۵)

بعد از جمع آوری اطلاعات بر اساس قسمت اول فرمول دستیابی به شاخص های توسعه انسانی جدول دوم تکمیل شد، که از اختلاف بزرگ ترین و عدد مربوط به هر ستون با تک تک اعداد، در هر ستون، و قسمت منجر عبارت زیر باید اختلاف بزرگ ترین عدد از کوچک ترین عدد هر ستون را به دست بیاریم.

$$\text{فرمول شماره } \frac{\text{MAX } x_{ij} - \text{M } ij}{\text{max } X_{ij} - \text{min } ij}$$

جدول ۳- تجزیه و تحلیل فرمول شماره اول

شاخص دهستان	آموزشی	محل خرید	مذهبی	سیاسی- اداری	برق، گاز و آب	بهداشت و درمان	بازرگانی و خدمات	مخابرات و ارتباطات
گل تپه	۱۴	۲۵	۳۴	۱۷	۴۱	۱۳	۳۵	۰
صاحب	۲۲	۳۲	۴۲	۳۲	۶۱	۳۷	۶۷	۴۰
ترجان	۲۸	۳۷	۵۵	۴۳	۹۰	۲۷	۵۷	۳۷
تموغه	۳۰	۴۳	۴۸	۳۴	۷۵	۲۶	۵۵	۲۵
سرا	۰	۰	۰	۰	۰	۰	۰	۲۴
میرده	۲۴	۳۷	۳۶	۲۶	۷۵	۳۵	۲۵	۳۱
چهل چشمه غربی	۳۹	۴۶	۶۲	۱۴۸	۱۰۴	۴۹	۷۳	۳۵
ذوالفقار	۱۰	۲۸	۱۱	۱	۵۰	۲۱	۵۴	۵
امام	۲۳	۳۳	۵۳	۲۹	۶۹	۳۳	۶۵	۳۷
تیلکو	۲۳	۳۵	۳۲	۲۹	۶۴	۳۷	۶۳	۲۳
خورخوره	۱۳	۲۵	۴۳	۲۵	۶۱	۲۳	۵۴	۱۸
M-M	۳۹	۴۶	۶۲	۴۸	۱۰۴	۴۹	۷۳	۴۰

منبع: (یافته های پژوهش، ۱۳۹۷)

بر اساس جدول بالا مرحله سوم معادله به این صورت که تمامی اعداد به دست آمده را بر اختلاف بزرگ تری و کوچک ترین عدد که بر اساس فرمول قبلی انجام شد، تقسیم میکنیم

$$\text{فرمول شماره } ۲ \text{ } \frac{\sum X_{ij}}{N}$$

جدول ۴- تجزیه و تحلیل و فرمول شماره ۲

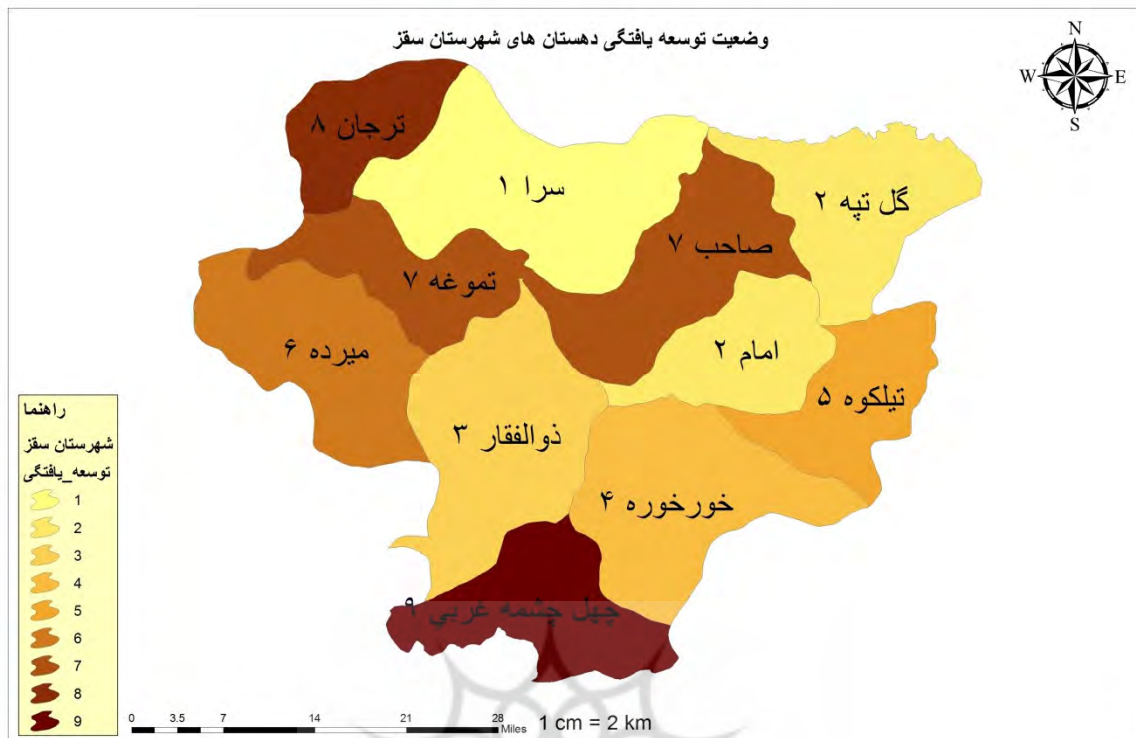
شاخص دهستان	آموزشی	محل خرید	مذهبی	سیاسی-اداری	برق، گاز و آب	بهداشت و درمان	بازرگانی و خدمات	مخابرات و ارتباطات
گل تپه	۰,۳۵	۰,۵۴	۰,۵۴	۰,۳۸	۰,۳۹	۰,۲۶	۰,۴۷	۰
صاحب	۰,۵۶	۰,۶۹	۰,۶۷	۰,۶۶	۰,۵۸	۰,۷۵	۰,۹۱	۱
ترجان	۰,۲۰	۰,۸۰	۰,۸۸	۰,۸۹	۰,۸۶	۰,۵۵	۰,۷۸	۰,۹۲
تموغه	۰,۷۹	۰,۹۳	۰,۷۷	۰,۷۰	۰,۷۲	۰,۵۳	۰,۷۵	۰,۶۲
سرا	۰	۰	۰	۰	۰	۰	۰	۰,۶۰
میرده	۰,۶۱	۰,۸۰	۰,۵۸	۰,۵۴	۰,۷۲	۰,۷۱	۰,۳۴	۰,۷۷
چهل چشمه غربی	۱	۱	۱	۱	۱	۱	۱	۰,۸۷
ذوالفقار	۰,۲۵	۰,۹۲	۰,۱۷	۰,۰۲	۰,۴۸	۰,۴۲	۰,۷۳	۰,۱۲
امام	۰,۵۸	۰,۷۱	۰,۸۳	۰,۶۰	۰,۴۷	۰,۶۷	۰,۸۹	۰,۹۲
تیلکو	۰,۵۸	۰,۷۶	۰,۵۱	۰,۶۰	۰,۰۶	۰,۷۵	۰,۹۱	۰,۵۷
خورخوره	۰,۳۳	۰,۵۴	۰,۶۹	۰,۵۲	۰,۵۸	۰,۶۷	۰,۷۳	۰,۴۵

منبع: (یافته های پژوهش، ۱۳۹۷)

اگر مقدار کمتر از ۵/ باشد ($0 < HDI \leq 0,5$)، منطقه دارای سطح محروم می باشد اگر مقدار عددی کمتر از ۸/ و بیشتر از ۵/ باشد ($0,5 < HDI \leq 0,8$) منطقه در سطح متوسط و اگر مقدار عددی بیشتر از ۸/ باشد ($0,8 < HDI \leq 1$) باشد منطقه توسعه یافته است. (حکمت نیا و همکاران، ۱۳۸۵)

جدول ۷- رتبه بندی دهستان های شهرستان سقز بر اساس شاخص توسعه یافتگی

دهستان	Iz	HDI	رتبه بندی	سطح توسعه یافتگی
گل تپه	۰,۳۶	۰,۶۴	۲	متوسط
صاحب	۰,۷۲	۰,۲۸	۷	محروم
ترجان	۰,۷۳	۰,۲۷	۸	محروم
تموغه	۰,۷۲	۰,۲۸	۷	محروم
سرا	۰,۰۷۵	۰,۹۲	۱	توسعه یافته
میرده	۰,۶۳	۰,۳۸	۶	محروم
چهل چشمه غربی	۰,۹۸	۰,۰۲	۹	محروم
ذوالفقار	۰,۳۸	۰,۶۲	۳	متوسط
امام	۰,۳۶	۰,۶۴	۲	متوسط
تیلکو	۰,۵۹	۰,۴۱	۵	محروم
خورخوره	۰,۵۶	۰,۴۴	۴	محروم



شکل ۲- وضعیت توسعه یافتگی دهستان های شهرستان سقز (منبع: نویسندگان، ۱۳۹۷)

نتیجه گیری:

در این تحقیق به بررسی وضعیت توسعه یافتگی دهستان های شهرستان سقز پرداخته شد که بر اساس مدل *HDI* بر اساس شاخص های شاخص های (محل خرید مایحتاج مردم، آموزشی، فرهنگی و رزشی، مذهبی، سیاسی- اداری، برق، گاز و آب، بهداشتی و درمانی، بازگانیو خدمات، محابرات و ارتباطات) که دهستان سرا رتبه اول و به ترتیب دهستان های گل تپه، امام، ذوالفقار، خورخوره، تیلکو، میرده، صاحب و تموغه، ترجان و چهل چشمه در رتبه های بعدی قرار دارند. به طور کلی تنها دهستان توسعه یافته شهرستان دهستان سرا می باشد، و دهستان های امام و ذوالفقار دهستان های در سطح متوسط توسعه یافتگی قرار دارند. و در این شهرستان از ۱۱ دهستانی که وجود دارد ۷ دهستان محروم هستند که نشان دهنده عدم توجه به دهستان های این شهرستان می باشد.

پیشنهادات:

- ۱- توزیع مناسب و عادلانه تر اعتبارات عمرانی و زیر ساختی ۲- کنترل جمعیت جوایی کار در دهستان های شهرستان
- ۳- رونق دادن به کسب و کارهای زراعی و غیر زراعی در سطح این دهستان ها پیشنهاد می شود ۴- ارائه راهکارهای

برای جذب گردشگر ۵- ایجاد شهرک های صنعتی و نیمه صنعتی در دهستان های محروم باتوجه به نیاز های اولیه ثانویه ساکنان ۶- افزایش حس تعهد و پایداری مردم از طریق مشارکت دادن مردم در طرح های توسعه فرهنگی و اقتصادی در این دهستان ها در جهت رسیدن به توسعه ۷- استفاده از منابع پایدار محیطی در دهستان ها ۸- حمایت از اقتصاد ای محلی و کوچک

منابع:

- ۱) آصف زاده، سعید، پیری زکیه (۱۳۸۳) - مفاهیم توسعه انسانی و روند شاخص توسعه انسانی در ایران - طب جنوب ۱۳۸۳ - دوره ۷ - شماره ۲ - صص ۱۹۰-۱۹۷
- ۲) بدری، س. ع. و اکبریان رونیزی، س. ر. (۱۳۸۵). مطالعه ی تطبیقی کاربرد روش های سنجش توسعه یافتگی در مطالعات ناحیه ای مورد: شهرستان اسفراین. جغرافیا و توسعه، ۴ (پیاپی ۷) - ۲۵-۵
- ۳) بهبودی، داوود، بهشتی، محمدباقر - موسی سها (۱۳۸۹)، توسعه انسانی و توسعه پایدار در کشورهای در کشورهای منتخب صادرکننده نفت - دانش و توسعه - زمستان ۱۳۸۹ - دوره ۱۷ شماره ۳۳ - صص ۲۷۷
- ۴) بهرامی، رحمت الله (۱۳۹۱) بررسی روند عدالت اجتماعی با استفاده از شاخص های توسعه انسانی در ایران طی دو دهه اخیر، چشم انداز جغرافیایی (مطالعات انسانی) سال ششم، شماره ۲۰، پاییز ۱۳۹۱ صص ۸۵-۹۹
- ۵) تقوایی، مسعود و نوروزی اورگانی، اصغر (۱۳۸۹)، تعیین سطح برخورداری مناطق روستایی کشور با بهره گیری از روش تاکسونومی عددی و تحلیل خوشه ای، برنامه ریزی رفاه و توسعه اجتماعی، سال ۲، شماره ۵، صص ۱۱۶، ۹۱
- ۶) جهانیان، رمضان، صالحی (۱۳۹۴) راحله؛ تاثیر آموزشهای فنی و حرفه ای بر شاخص های توسعه انسانی؛ فصل نامه آموزش و توسعه منابع انسانی، سال دوم، شماره ۴، بهار ۱۳۹۴ صص ۱۴۵-۱۲۷
- ۷) جمعه پور، محمود (۱۳۸۵)، مقدمه ای بر برنامه توسعه روستایی، دیدگاه ها و روش ها، سمت
- ۸) شیرزادی، رضا (۱۳۹۱) توسعه و توسعه انسانی در قطر، فصلنامه مطالعات سیاسی، سال پنجم، شماره ۱۸، زمستان ۱۳۹۱، صص ۱۰۹-۱۳۰
- ۹) عساری آرانی، عباس، افضلی ابرقویی وجیهه (۱۳۸۹)، ارتباط اندازه دولت با توسعه انسانی (مقایسه کشورهای نفتی و کشورهای در حال توسعه غیر نفتی)، رفاه اجتماعی، بهار ۱۳۸۹، دوره ۱۰، شماره ۳۶، صص ۶۱-۹۰
- ۱۰) ضرابی، اصغر، تبریزی، نازنین (۱۳۹۰) * تعیین سطح توسعه یافتگی شهرستانهای استان مازندران با رویکرد تحلیل عاملی، فصلنامه امایش محیط، دوره ۴، شماره ۱۲ - صص ۶۳-۷۷
- ۱۱) نوبخت، محمدباقر (۱۳۹۱) "شاخص توسعه انسانی و مقام ایران در جایگاه جهانی، گزارش راهبردی ۱۵۹، مرکز تحقیقات استراتژیک، تهران. صص ۳۵-۵۴

12) Bloom, E. D., Canning, D. & Seville, J. (2004) *The Effect of Health on Economic Growth :A Production Function Approach, World Development*, 32, pp.1-13

- 13) Hanushek, A.E. (2013), "Economic Growth in Developing Countries: The Role of Human Capital", Academic Article for Stanford University, pp.1-30.
- ۱۴) Torjman, S., (2000), *the Social Dimension of Sustainable Development*, Caledon Institute Social

